


보 도 참 고 자 료			
 환경부 <small>내일을 위한 정부혁신</small> 보다 나은 정부	보도일시	2019년 6월 26일 17:00 이후부터 보도하여 주시기 바랍니다.	
	담당 부서	환경부 수돗물 안심지원단	정현미 단장 / 도은주 사무관 032-560-5993/032-560-5994
		인천광역시 정책기획관	김인수 정책기획관/송태진 팀장 032-440-2045/2131
	배포일시	2019. 6. 26. / 총 11매	

수돗물 안심지원단, 수질검사결과 및 정상화 상황 3차 공개

◇ 수질변화 관찰(모니터링)결과, 평균 탁도가 개선되는 추세로 정상화 조치에 따른 수질개선

□ 환경부 수돗물 안심지원단(이하 지원단)은 인천시 수돗물 정상화 작업 진행상황 및 수질검사 분석 결과를 6월 26일 공개했다.

○ 이번 공개는 6월 25일 채수한 3차 수돗물 시료를 분석한 것으로 수돗물 수질현황, 정상화조치에 따른 수질효과 등을 분석했다.

□ 3차 수질검사(6월 25일 채수)는 공촌정수장 등 총 37개 지점*에 대해 13개 항목을 분석했다.

* 송수관로 · 배수지 등 급수계통 14개소, 수용가 대표지점 17개소, 수질 문제가 제기된 민원가정 6개소

○ 철, 망간 등 금속류의 농도는 「먹는물수질공정시험기준(국립환경과학원고시 제2018-66호)」에 따라, 수돗물에 포함된 입자성 금속 물질량과 용존성 금속물질량을 모두 더한 값으로 나타난다.

* ES 05400.3e 금속류-유도결합플라즈마-질량분석법(ICP-Mass)

○ 2차(6월 24일) 검사결과 탁도기준(NTU)을 초과한 심곡도서관은 저수조 영향으로 정상화작업을 관찰에는 적합하지 않다고 판단돼 6월 26일 인근 심곡동 수용가를 검사대상으로 추가하고,

- 저수조를 운영중인 수용가 대표지점 2개소 또한 같은 문제점을 포함하고 있어 그 외 인근지점을 추가 분석할 예정이다.

□ 총 3회 수질검사결과, 평균 탁도가 수용가 대표지점(0.16→0.14→0.11NTU), 급수계통(0.12→0.10*→0.12NTU)에서 모두 개선되는 추세이다.

* 강화배수지 검사결과 제외, 강화배수지 결과 포함시 0.14NTU

○ 잔류염소 검사결과, 저수조를 운영하고 있는 수용가 3개소에서 먹는물 수질기준(0.1mg/L)에 미달되어 세균항목을 추가 분석하고 수도사업자인 인천광역시에 통보하였다.

○ 망간(기준: 0.05mg/L)은 급수계통과 수용가 대표지점에서는 검출되지 않았으며, 민원가정 1개 지점에서 기준의 10% 수준(0.005mg/L)으로 검출되었다.

○ 철(기준: 0.3mg/L)은 모든 측정지점에서 검출되지 않았다.

□ 일반수도사업자가 준수해야하는 잔류염소 농도는 0.1~4.0 mg/L로서, 직수에 연결된 수도꼭지까지로,

○ 잔류염소는 시간 경과에 따라 소모되어 저수조 체류시간에 따라 감소할 수 있으며, 저수조를 통과하는 잔류염소의 유지의무는 건축물이나 시설의 관리자*에게 있어 관리가 요구된다.

* 환경부령 제813호(2019.6.25., 일부개정) 「수도법 시행규칙」 제22조 3항

□ ‘정상화지원반’은 송수관로 및 급·배수관로의 이물질 제거하는 이토(물배수) 작업*을 주요지점에 대해 6월 22일부터 지속적으로 실시하고 있다.

* 6월24일 송수관로 9개소 27천톤(누적 257천톤), 급·배수관로 소블럭 192개소 31천톤(누적 397천톤)

○ 1차(6월 22일), 2차(6월 24일), 3차(6월 25일) 수질상태를 비교시 공촌정수장 정수지, 8개 배수지 청소작업과 송배수관로 이토에 따라 관내 이물질은 감소하고 있는 것으로 판단된다.

* (탁도 평균수질) 급수계통: 0.12NTU → 0.14NTU → 0.12NTU, 수용가 대표지점

: 0.16NTU → 0.14NTU → 0.11NTU

○ 작업에 따른 인근 영향지역 수질상태를 파악하고 관로수질 안정화를 위해 이토지점수는 조절·시행하고 있다.

- 총 송수관로 이토지점은 당초 15개소에서 8개소를 추가하고 급배수 계통은 49개소 이외 민원발생지역을 추가해 최대 175개 이토지점을 운영하고 있다.

□ 인천시와 교육청, 서구·중구청은 취약계층 및 수돗물 민원 집중지역의 식수불편을 해소하기 위해 병입수돗물, 생수 및 학교급식 지원을 계속하고 있다.

○ 인천시는 지난 23일 이후 병입수돗물 2만3,000병, 생수(먹는샘물) 651톤을 추가 지원했고, 시 교육청은 수돗물 피해 160개 학교(유치원 포함) 중 생수(105개교), 급수차(41개교) 등 146개교를 지원 중에 있다.

□ 지원단은 안전하고 깨끗한 수돗물 공급 정상화에 최선을 다하겠다고 밝혔다.

붙임 1. 시료채취 지점.

2. 6월 25일 주요 수질검사결과(탁도, 망간).

3. 6월 25일 수질조사결과.

4. 송수관로 주요 이토지점(15개소). 끝.



이 보도자료와 관련하여 보다 자세한 내용이나 취재를 원하시면 환경부 수돗물 안심지원단 도은주 사무관(☎ 032-560-5995)에게 연락주시기 바랍니다.

붙임 1

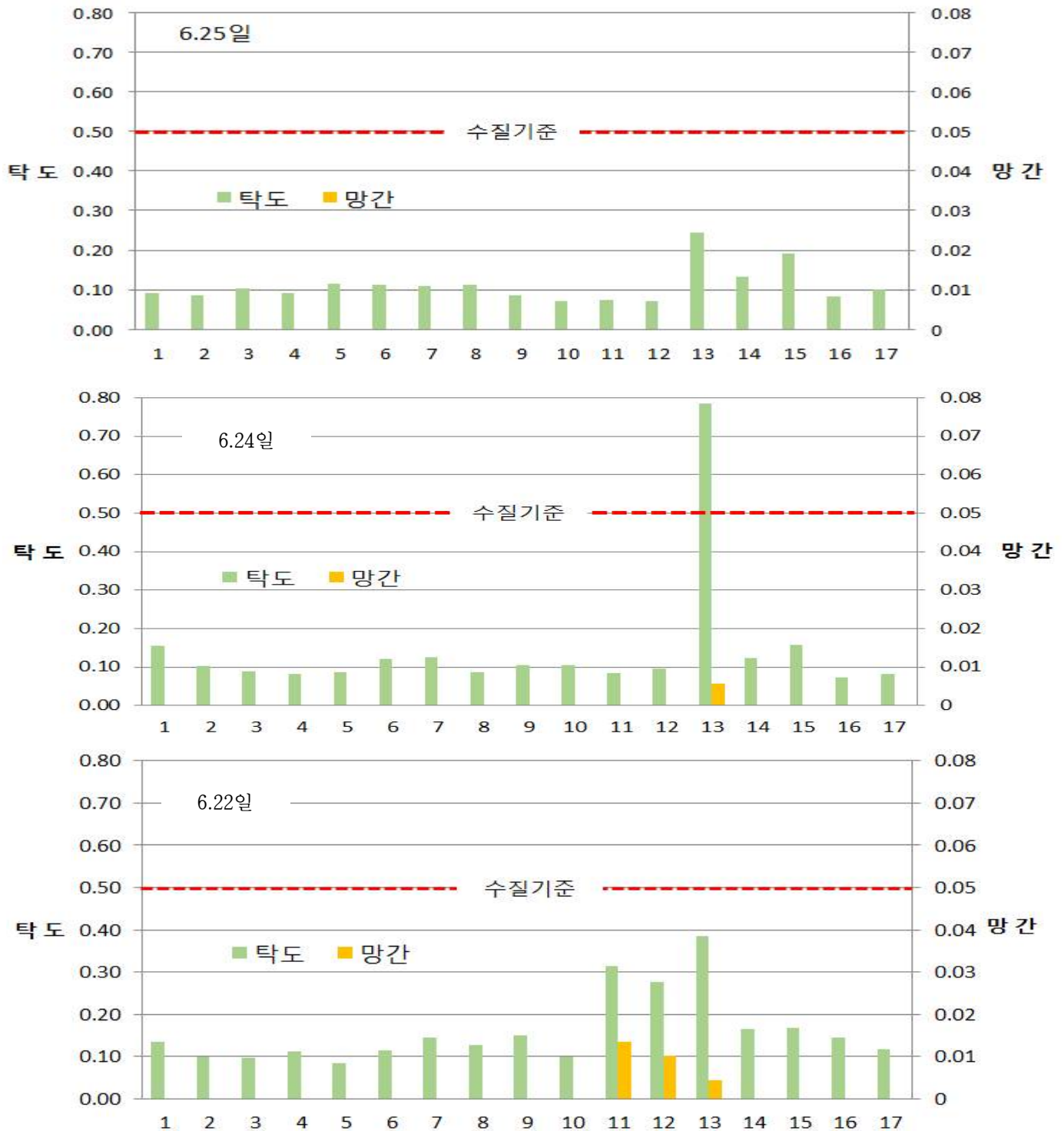
시료 채취 지점

지점번호	구 분	채수지점
1	수용가 대표지점	청라커널로 163, 호반 유입
2		청라커널로 163, 호반 수도꼭지
3		청마로 94, 더캐슬 유입
4		청마로 94, 더캐슬 수도꼭지
5		청마로 124, KCC 유입
6		청마로 124, KCC 수도꼭지
7		검암동 674-7, 그린파크 유입
8		검암동 674-7, 그린파크 수도꼭지
9		하늘별빛로 66, 힐스테이트 유입
10		하늘별빛로 66, 힐스테이트 수도꼭지
11		운남서로 75번길 34 삼마빌 유입
12		운남서로 75번길 34 삼마빌 수도꼭지
13		심곡로31, 심곡도서관
14		원당동853-1, 원당동행정복지센터
15		마전동627-7, 롯데마트(검단점)
16		금곡동729-14, 검단건강생활지원센터
17		봉화로49, 오류왕길행정복지센터
18	급수계통	공촌정수장 정수지 1단계
19		공촌정수장 정수지 2단계
20		검암역 송수관로
21		원정역 송수관로
22		백석대교 송수관로
23		북항제4 송수관로
24		검단 배수지
25		연희 배수지
26		청라 배수지
27		석남 배수지
28		송산 배수지
29		공항 신도시 배수지
30		강화 배수지
31		길상 배수지
44	민원현장	왕길동 672-2 (유현사인빌 2차 408호)
45		서구 원당대로 820번2길 15-4 (새빛타운 1동 203호), 당하동
46		서구 서곶로 (당하탑스빌 105동 902호), 당하동
47		서구 도용지로 201번길 7 (부경캐슬 A동 202호), 검암동
48		서구 마전동 226-13 (골든 빌리지 401호)
49		검암 674-3 (모드니에 화이트 B동 403호), 검암동

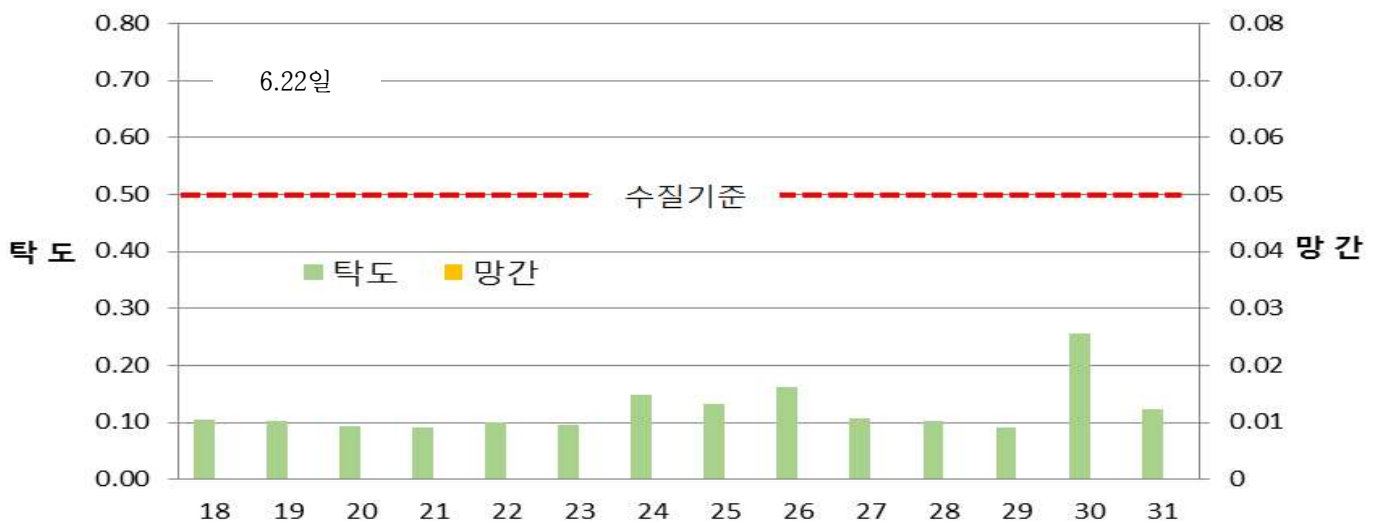
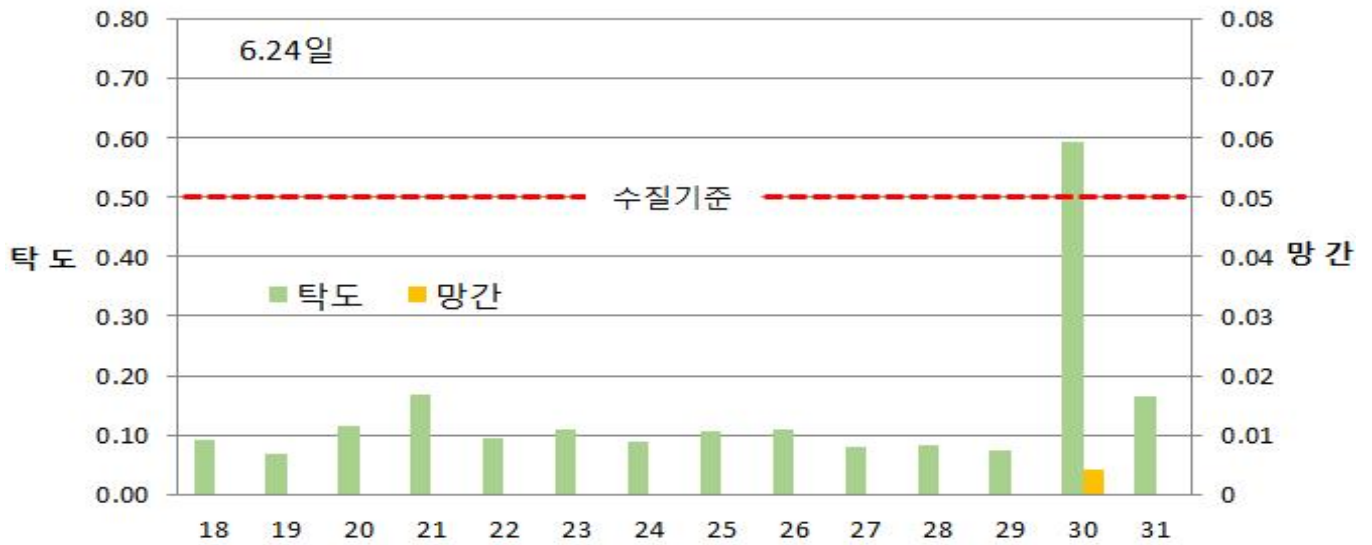
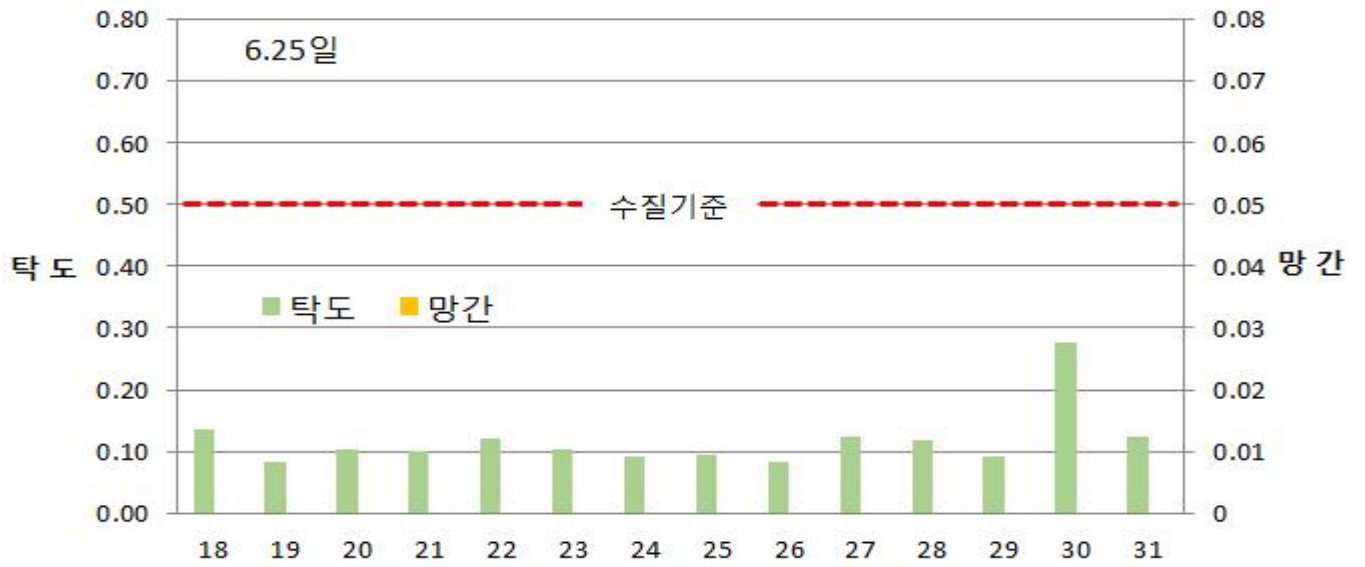
붙임 2

주요 수질(탁도, 망간) 현황

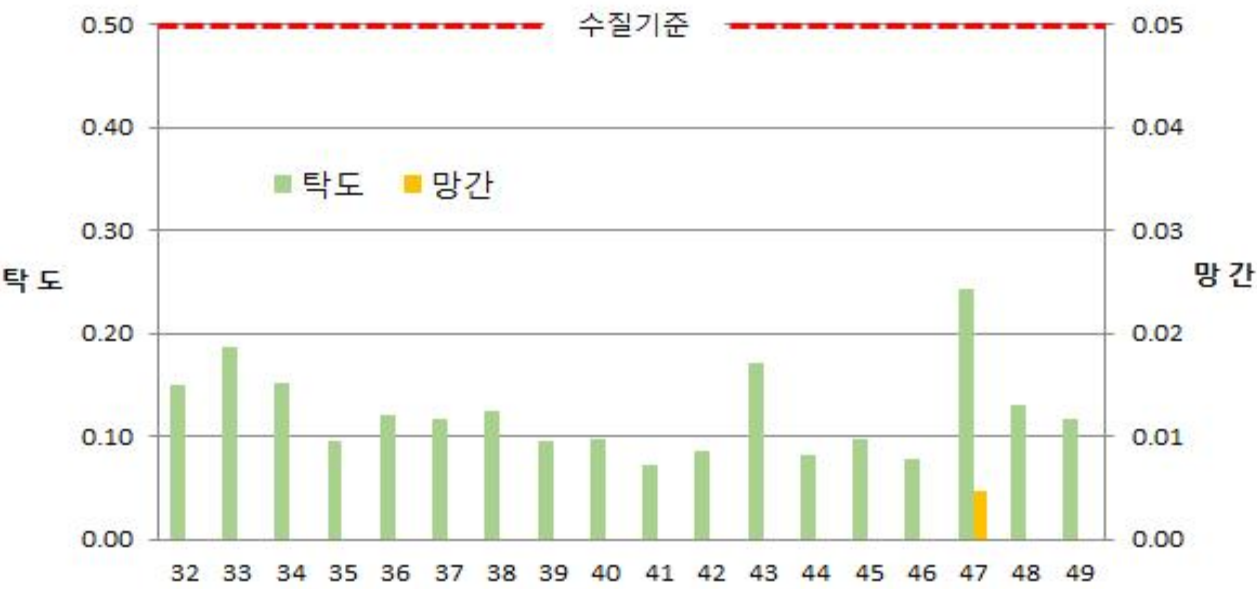
□ 수용가 대표지점



□ 급수계통



□ 민원현장



붙임 3

수질 분석 결과

□ 수용가 대표지점 수질 조사결과 (6.25일 채취)

지점 번호	채수지점	pH (5.8~8.5)	잔류염소 (0.1~4.0)	탁도 (0.5NTU)	증발잔류물 (500)	알루미늄 (0.2)	망간 (0.05)	철 (0.3)	아연 (3)	구리 (1)	납, 크롬, 비소, 카드뮴
1	청라캐널로 ○○○	7.7	0.27	0.09	124	0.05	불검출	불검출	불검출	불검출	불검출
2	청라캐널로 ○○○	7.6	0.16	0.09	128	0.04	불검출	불검출	불검출	불검출	불검출
3	청마로 94 ○○○	7.4	0.80	0.11	116	0.06	불검출	불검출	불검출	불검출	불검출
4	청마로 94○○○	7.5	0.38	0.09	120	0.06	불검출	불검출	0.002	불검출	불검출
5	청마로 124 ○○○	7.4	0.33	0.11	117	0.04	불검출	불검출	불검출	0.024	불검출
6	청마로 124 ○○○	7.4	0.25	0.11	123	0.05	불검출	불검출	0.004	0.010	불검출
7	검암동 674-7 ○○○	7.5	0.56	0.11	126	0.06	불검출	불검출	0.004	불검출	불검출
8	검암동 674-7 ○○○	7.4	0.68	0.11	120	0.05	불검출	불검출	불검출	불검출	불검출
9	하늘별빛로 66 ○○○	7.5	0.33	0.09	111	0.03	불검출	불검출	0.002	불검출	불검출
10	하늘별빛로 66 ○○○	7.6	0.12	0.07	103	불검출	불검출	불검출	0.003	불검출	불검출
11	운남서로 75번길 34 ○○○	7.2	0.65	0.08	116	0.03	불검출	불검출	0.002	불검출	불검출
12	운남서로 75번길 34 ○○○	7.3	0.42	0.07	110	0.03	불검출	불검출	0.006	불검출	불검출
13	심곡로31, ○○○	7.3	0.00	0.25	116	0.03	불검출	불검출	0.005	불검출	불검출
14	원당동533-1, ○○○	7.4	0.02	0.13	114	0.04	불검출	불검출	0.015	0.011	불검출
15	마전동627-7, ○○○	7.4	0.07	0.19	109	0.05	불검출	불검출	0.014	불검출	불검출
16	금곡동729-14, ○○○	7.3	0.39	0.08	113	0.05	불검출	불검출	0.007	불검출	불검출
17	봉화로49, ○○○	7.4	0.65	0.10	120	0.06	불검출	불검출	0.002	불검출	불검출

□ 급수계통(정수지-송수관로-배수지) 수질 조사결과 (6.25일 채취)

지점 번호	채수지점	pH (5.8~8.5)	잔류염소 (0.1~4.0)	탁도 (0.5NTU)	증발잔류물 (500)	알루미늄 (0.2)	망간 (0.05)	철 (0.3)	아연 (3)	구리 (1)	납, 크롬, 비소, 카드뮴
18	공촌정수장 정수지 1단계	7.4	0.78	0.14	124	0.07	불검출	불검출	불검출	불검출	불검출
19	공촌정수장 정수지 2단계	7.3	0.75	0.08	111	0.06	불검출	불검출	불검출	불검출	불검출
20	검암역 송수관로	7.3	0.41	0.10	109	0.07	불검출	불검출	불검출	불검출	불검출
21	완정역 송수관로	7.4	0.67	0.10	120	0.05	불검출	불검출	불검출	불검출	불검출
22	백석대교 송수관로	7.4	0.54	0.12	100	0.07	불검출	불검출	불검출	불검출	불검출
23	북항제4 송수관로	7.2	0.40	0.10	72	0.05	불검출	불검출	불검출	불검출	불검출
24	검단 배수지	7.4	0.38	0.09	79	0.06	불검출	불검출	불검출	불검출	불검출
25	연희 배수지	7.4	0.73	0.09	121	0.06	불검출	불검출	불검출	불검출	불검출
26	청라 배수지	7.3	0.35	0.08	106	0.06	불검출	불검출	불검출	불검출	불검출
27	석남 배수지	7.3	0.21	0.12	86	0.06	불검출	불검출	불검출	불검출	불검출
28	송산 배수지	7.3	0.59	0.12	58	0.04	불검출	불검출	0.006	불검출	불검출
29	공항 신도시 배수지	7.2	0.64	0.09	125	0.04	불검출	불검출	0.004	불검출	불검출
30	강화 배수지	7.3	0.62	0.28	91	0.05	불검출	불검출	0.015	0.012	불검출
31	길상 배수지	7.4	0.66	0.13	139	0.04	불검출	불검출	0.004	불검출	불검출

□ 민원현장 수질 조사결과 (6.25일 채취)

지점 번호	채수지점	pH (5.8~8.5)	잔류염소 (0.1~4.0)	탁도 (0.5NTU)	증발잔류물 (500)	알루미늄 (0.2)	망간 (0.05)	철 (0.3)	아연 (3)	구리 (1)	납, 크롬, 비소, 카드뮴
44	왕길동 ○○○	7.4	0.66	0.08	115	0.07	불검출	불검출	0.007	불검출	불검출
45	서구 원당대로 ○○○	7.4	0.69	0.10	113	0.07	불검출	불검출	0.005	불검출	불검출
46	서구 서곶로 ○○○	7.4	0.40	0.08	117	0.05	불검출	불검출	0.004	불검출	불검출
47	서구 도용지로 ○○○	7.4	0.56	0.24	116	0.06	0.005	불검출	0.005	불검출	불검출
48	서구 마전동 ○○○	7.4	0.53	0.13	113	0.05	불검출	불검출	0.006	불검출	불검출
49	검암 ○○○	7.4	0.22	0.12	112	0.06	불검출	불검출	0.003	불검출	불검출

