

2019. 9월중 정례반상회 홍보자료 목록

《 홍보사항 》

- '내 아이는 취업왕! 두드림' TV 프로그램 방영 안내 / 교육부
- 특수임무수행자 보상신청 안내 / 국방부
- 우리는 대한민국 영웅의 명예를 반드시 찾겠습니다. / 국방부
- 병영생활 고충상담, 성폭력, 군범죄·테러, 방위사업비리 신고/상담 「국방헬프콜03」 / 국방부
- 6.25전쟁 무공훈장 주인공 찾기 국민 여러분과 함께합니다. / 국방부
- 태극기를 달아 나라사랑을 실천합시다. / 행정안전부
- 9월 국정홍보만화(서민형 안심전환대출 출시) / 문화체육관광부
- 9월 국정홍보만화(온라인법인설립시스템) / 문화체육관광부
- 아프리카돼지열병 유입 차단을 위한 행동수칙 / 농림축산식품부
- 맹견 소유자 교육 의무 안내 / 농림축산식품부
- 「친환경농어업법」 개정으로 친환경농업 더욱 활성화 / 농림축산식품부
- 바른 식생활 확산 / 농림축산식품부
- 9월 제철 농산물 홍보 / 농림축산식품부
- 2019년 가을의 꽃 / 농림축산식품부
- 농약허용기준 강화 안내 / 농림축산식품부

- 로컬푸드 확산 3개년 계획 수립 / 농림축산식품부
- 태양광 발전 이것만은 꼭 확인하세요! / 산업통상자원부
- 으뜸효율 제품 환급 지원 안내 / 산업통상자원부
- 기초연금제도 알아 두시면 도움이 됩니다. / 보건복지부
- 희망이 울립니다. “긴급복지지원제도” / 보건복지부
- 65세 이상 어르신, 1년 1회 결핵검진 / 질병관리본부
- 아이돌봄서비스, 이렇게 특별합니다. / 여성가족부
- 자율주택정비사업으로 새집 마련의 꿈을 앞당기세요! / 국토교통부
- 이자부담 많은 집주인과 주거지원계층 모두“win-win” / 국토교통부
- 100세대 이상 공동주택도 관리비 공개합니다! / 국토교통부
- 휴가철 소비자 피해예방을 위한 주의사항 / 공정거래위원회
- 추석 연휴 소비자 피해예방을 위한 주의사항 / 공정거래위원회
- '19년 근로장려금 반기지급 신청 홍보 / 국세청
- '19년 하반기 지역별고용조사 안내 / 통계청

《 이달의 역사인물 》

- 10월의 독립운동가 안중근 의사 / 국가보훈처
- 10월의 6·25전쟁영웅 이성가 소장 / 국가보훈처
- 10월의 현충인물 조일문 애국지사 / 국립대전현충원
- 10월의 호국인물 김영환 공군 준장 / 전쟁기념관

‘내 아이는 취업왕! 두드림’ TV프로그램 방영 안내

(자료제공: 교육부 중등직업교육정책과 ☎ 044-203-6194)

주요내용 요약

❖ 고졸 취업활성화를 위한 TV 프로그램 “내 아이는 취업왕! 두드림” 제작 관련

- 직업계고 및 고졸 취업자에 대한 대국민 인식개선 위해 교육부-시도 교육청 협업 하, TV 프로그램 제작·방영 예정

※ ‘19.8.22.부터 총 8회, JTBC , 매주 목요일 18:30~ (뉴스룸 이전 시간대)

□ 프로그램 제작 개요

- (목적) 대국민 대상 직업계고 진학 및 고졸 취업에 대한 인식 개선과 함께 직업계고 및 고졸 취업 지원 정책 홍보

※ 국정과제 51-3 고졸 취업자 지원 확대 및 고졸 취업 활성화 방안('19.1.)

- (내용) 직업계고를 졸업하고 취업한 직장인의 직장생활을 엿보며 부모님의 소통 공감 토크 진행

- (제작 방식) 총 8편(회당 60분), VCR + 스튜디오 촬영으로 구성

※ (VCR) 직장인 직장생활 취재, (스튜디오) 메인MC, 게스트, 직장인 부모

- (방영 계획) '19.8.22.(목) ~ 10.17.(목)*, JTBC, 목요일 18:30~

* 방영일 : (1회) 8.22 / (2회) 8.29 / (3회) 9.5 / (4회) 9.19 / (5회) 9.26 / (6회) 10.3 / (7회) 10.10 / (8회) 10.17

□ 추진 현황

- (사례자 모집 및 촬영) 사례자 모집 후 졸업 학교의 지역, 직업 계고 계열, 직종, 출연 가능성 등* 고려해 선발 후 촬영

* 공업계열, 농생명계열, 상업계열, 수산해양계열, 가사실업계열, 글로벌 현장학습

- (사전 제작) 직장인 VCR 촬영('19.6.~) 및 직장인 부모 스튜디오 녹화 진행('19.7.~)

□ 향후 계획

- 프로그램 방영 홍보('19.8.~)

참고

프로그램 제작 기획(안)

○ 기획의도

정글 같은 세상! 스무살 직장인이 떴다!
 실업률 100만 시대! 서른이 넘도록 부모 그늘을 못 벗어 나는 켄거루족이 판치는 세상!
 낙타가 바늘구멍 들어가기보다 어렵다는 취업난을 뚫은 낭랑 20세 직장인들이 있다!
 뚜렷한 목표를 향한 칠전팔기의 승부사들이건만 정글과도 같은 사회생활은 만만치 않은데..
 어려워도 너무 어린 스무살 우리 아이! 취업이 태도 걱정, 안 태도 걱정인 것이 부모들의 마음!
 혹시 직장 내에서 실수라도 하는 것은 아닌지,
 어리다고 무시당하지는 않는지, 우물가에 보낸 것 같다.
 직업계고 자식을 둔 엄마들만의 소통 공감 이야기!
 고등학교를 졸업하고 바로 시작 된 우리 아이의 취업 생활! 내 자식의 직장생활은 어떨까?
 두근두근 엄마들의 토크가 시작된다.
 직업계고 자식을 둔 엄마들의 웃음과 눈물, 감동이 뒤섞인 이야기!

○ 출연자(예정)

구분	출연자					
스튜디오	고정 메인 MC 김성주		고정 게스트 정영주 (뮤지컬 배우)		20대 게스트 김동현 (래퍼, 김구라 아들)	
	회별 사례자 부모님 2~3분					

특수임무수행자 보상신청 안내

(자료제공: 특수임무수행자보상지원단 ☎ 02-3476-8010)

특수임무수행자 보상신청 안내

1. 신청기간: 2019. 5. 24.(금) ~ 11. 25.(월) / 6개월

2. 신청대상: 특수임무수행자 및 유족

[특수임무수행자] 및 [유족]이란?

○[특수임무수행자]라 함은 대통령령이 정하는 기간(육군: 1951. 3. 6.~ 2002. 12. 31, 해군: 1949. 6. 10.~2002. 12. 31, 공군: 1951. 5. 15.~1971. 8. 31.) 중 군 첩보부대에 소속되어 특수임무를 하였거나 이와 관련한 교육훈련을 받은 자

○[유족]이라 함은 특수임무수행자의 민법상 재산 상속인

3. 접수방법: 방문접수 또는 우편(등기)

○ 방문: 국방부 서문 행정안내실 2층(평일 : 09:00~18:00, 토·일, 공휴일 : 미접수)

* 최종 접수일('19. 11. 25.)은 24:00까지 접수

○ 우편: 서울시 용산구 이태원로 29 전쟁기념관 437호(우편번호 04353)

* 최종 접수일('19. 11. 25.) 우체국 등기발송(소인 날인) 서류까지만 유효하게 접수

4. 신청서식 및 서류: 특수임무수행자 보상심의위원회 홈페이지(www.smc.go.kr)에서 다운로드

5. 기타 문의처(민원실): 02-3476-8010



대한민국 국방부
Ministry of National Defense

우리는 대한민국 영웅의 명예를 반드시 찾겠습니다.

(자료제공: 국방부 유해발굴감식단 계획운영처 ☎ 02-811-6417)



우리는 대한민국 영웅의 명예를 반드시 찾겠습니다.

국민과 함께 하는 6·25 전사자 유해발굴사업

호국영웅의 소재를 재조명하세요!

6·25 전쟁 당시 전사자 유해 매장, 폭격 또는 불탄 사살이 잦아짐
사후 명예 재조명주세요!

- 제보전화 | 1577-5625
- 유해발굴시 모상권 제공 **100% 375일**

참고 해운 유가족 유전자 시료 채취

참가 시 **1만원 상당의 기념품** 제공, 유가족 인정 시 **50만원** 지원

- 지원대상 : 가이온 시스템, 군영지, 해군군, 공군, 국방부 유해발굴감식단, 100주년, 군영지, 해군, 공군, 국방부 유해발굴감식단, 100주년
- 지원비율 : 상이한 100% 100%, 불명확한 50% 50%
- 신청방법 : 1577-5625, 유가족 사육비, 정부, 정부, 정부
- 문의처 : 유해발굴감식단, 유해발굴감식단, 유해발굴감식단

100주년 기념품
100% 375일
유해발굴감식단



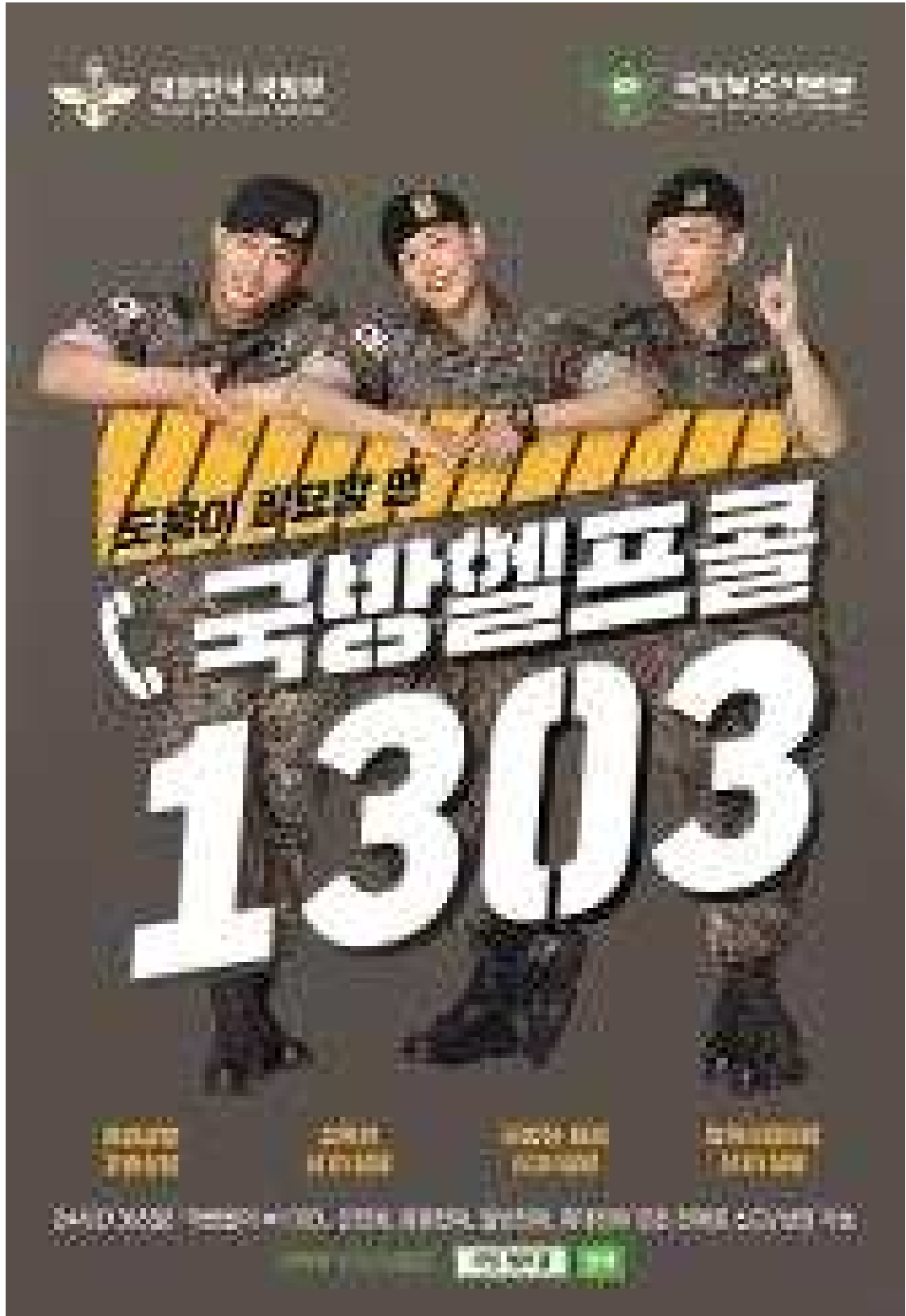
국무부

1577-5625

2024. 6. 25

**병영생활 고충상담, 성폭력, 군범죄·테러,
방위사업비리 신고/상담 「국방헬프콜03」**

(자료제공: 국방부조사본부 ☎ 02-748-1988)



6.25전쟁 무공훈장 주인공 찾기 국민 여러분과 함께합니다.

(자료제공: 6·25 무공훈장찾아주기 조사단 ☎ 042-550-7382, 7399)



대한민국을 지켜 낸 **숨은 영웅들**을 국가가 호명(呼名)합니다.

6·25 전쟁 당시에 무공훈장을 받기로 하였으나 아직 훈장을 받지 못한 56,000여 명의 장병과 유가족을 국민 여러분과 함께 찾습니다.

기간: 2019. 7. 24. ~ 2022. 12. 31.

국민 참여 방법

- 군번을 알고 있다면 지금 바로 조사단으로 전화하세요. (1661-7625)
- 군번을 모르시면 먼저 가까운 행정 복지 센터(읍·면·동사무소)에 가셔서 행적을 확인하고 군번을 확인해 주세요.
- ※ 우리 동네 숨은 영웅 찾기에 적극 참여하세요.

무공 수훈자 혜택: 명예 수당 지급, 보훈 병원 진료, 국립묘지 안장 등

상담 문의: 6·25 무공훈장찾아주기 조사단(☎ 042-550-7382, 7399)



한국 영웅과 그 가족의 정신을 잊지 않고 기억하는 것이
더 크고 위대한 대한민국을 만드는 첫걸음입니다.



대한민국육군
Republic of Korea Army

태극기를 달아 나라사랑을 실천합시다.

(자료제공: 행정안전부 의정담당관실 ☎ 02-2100-4077)

- 오는 10월 1일은 제71주년 국군의 날, 10월 3일은 제4351주년 개천절, 10월9일은 573돌 한글날입니다.

- 우리 모두 나라사랑하는 마음으로 태극기를 게양합시다.

- 각 가정에서는 10. 1.(화), 10. 3.(목), 10. 9.(수) 당일 07:00부터 18:00까지 태극기를 달도록 합시다.

※ 태극기는 「대한민국국기법」 제8조에 따라 매일·24시간 달 수 있음

- 심한 비·바람(악천후) 등으로 국기의 존엄성이 훼손될 우려가 있는 경우에는 달지 않으며, 일시적 악천후인 경우에는 날씨가 갠 후 달거나 내렸다가 다시 답니다.

《 가정에서의 태극기 게양 위치 》

- 밖에서 바라보아 대문(아파트 등 공동주택의 경우 각 세대의 난간)의 중앙이나 왼쪽에 답니다.

※ 주택구조상 부득이한 경우, 태극기 다는 위치를 조정할 수 있음

※ 자녀와 함께 달 경우, 안전사고가 일어나지 않도록 주의

※ 아파트 등 고층건물에서는 강풍 등으로 난간 등에 단 태극기가 떨어져 사고로 이어지지 않도록 주의

《 태극기의 구입 》

- 각급 지방자치단체 민원실(시·군·구청 및 읍·면·동 주민센터 등), 인터넷우체국(www.epost.go.kr), 인터넷 태극기 판매업체 등을 통해 구입할 수 있습니다.

- 오염·훼손된 태극기는 각급 지방자치단체 민원실, 주민센터에 설치된 국기수거함에 넣어주시면 됩니다.

9월 국정홍보만화(서민형 안심전환대출 출시)

(자료제공: 문화체육관광부 여론과 ☎ 044-203-2922)

서민과 실수요자를 위한 고정금리의 '서민형 안심전환대출' 상품 출시

흥분~ 축하~ 우리 집
앞에 변동금리보다
저금 고정금리가
더 낫네

남아진 금액으로
갚아낼 수
있잖아?

자기가 여기 올랐어?
앞날로부터 서민형
안심전환대출이 출시된다

서민형 안심전환대출?

맞네, 서민 실수요자 중심의
고정금리로 갚아낼 수 있는
주택 담보대출이야

자세히 좀
해기까지

구분	요점
대상대상	주택담보대출잔액 2억 이하 주택소유자(주택담보대출 잔액 1억 이하 주택소유자)
조건, 신청자격	· 주택담보대출잔액 2억 이하 주택소유자(주택담보대출 잔액 1억 이하 주택소유자) · 신용등급 1등급 이상 신용평가등급 1등급 이상
부담 비용	대출금리 0.5%p
대출기간	10년(주택담보대출 잔액 1억 이하 주택소유자)
금리	1.5%~2.5% 고정
신청기간	2023.9.1일부터 2023.12.31일까지

예! 우리 집 앞에 있는
변동금리 대출보다 낫아진
고정금리로 갚아낼 수
있다는 거지!

하~ 정말!

근데 우리가
대환 대상이 될까?
어떻게 알 수 있지?

은행장님한테 물어봐
대환 대상이 될까?
대환 대상이 될까?
대환 대상이 될까?

자기가, 빨리
알아보자~

서민형 안심전환대출 받으려면
금리가 낮아져서 이자 부담을 줄고
고정금리로 안정적으로 가계
계획을 세울 수 있습니다!

주택금융시장의
변동 상황을 주시하여
정기하여 일정한
적용방안을 마련해
나거겠습니다

금융위원회

9월 국정홍보만화(온라인법인설립시스템)

(자료제공: 문화체육관광부 여론과 ☎ 044-203-2922)

온라인법인설립시스템



아프리카돼지열병 유입 차단을 위한 행동수칙

(자료제공: 농림축산식품부 구제역방역과 ☎ 044-201-2537)

내 캐리어 속 짐들을 확인하자!

해외여행 후 입국 시
반입 제한 품목
(해외입국금지품목)



우유 치즈 버터

해물 등 동물 사료 소고기 돼지고기 닭고기 통조림

“해외 나가는 학생은 주목!!”



❗ 해외에서
축산물을 휴대하거나
국제우편을 통해
불러오면 큰일나요!

아프리카돼지열병이 발생한 국가에서 생산되거나 제조된

돼지고기 또는 돼지고기가 포함된 제품을
신고하지 않고
반입하면



천만원 과태료가 부과됩니다

10,000,000
과태료 부과

아프리카돼지열병 발생국가인 중국에서 축산물을 반입하고 반입자 10명에게 과태료 부과

1회 위반	2회 위반	3회 위반
10,000,000원	75,000,000원	100,000,000원

맹견 소유자 교육 의무 안내

(자료제공: 농림축산식품부 동물복지정책팀 ☎ 044-201-2377)

안전하고 행복한 반려동물 문화

맹견소유자는 꼭! 들어주세요!

- 맹견의 소유자이신가요?
그렇다면, 매년 3시간 이상 의무교육을 들어야 합니다!

- 맹견 소유자의 경우 매년 3시간 이상 꼭 의무교육을 들어야 해요!
- 정기 의무교육은 맹견 훈련법, 사회화 훈련 등으로 구성되어 있어요.
(기타 소유자는 1시간 30분까지 교육 가능)
- 교육 이수 방법 : 동물보호관리시스템(www.animal.go.kr)을 통해 온라인으로 이수 가능
- 위반 시 과태료 : 1차 위반 100만원 / 2차 200만원 / 3차 300만원

- 맹견과 함께할 때 꼭! 지켜야 할 안전조치



- 맹견 외출 시에는 목줄과 입마개 필수입니다!
맹견과 외출 시에는 목줄 입마개 또는 미용장치를 꼭 구비해주세요.
위반 시 과태료 : 1차 위반 100만원 / 2차 200만원 / 3차 300만원
- 맹견은 어린이집, 초등학교 및 특수학교에 들어갈 수 없어요!
그 밖에 불특정 다수인이 이용하는 장소로서 시·도의 조례로 정하는 장소도 출입이 안 돼요!
위반 시 과태료 : 1차 위반 100만원 / 2차 200만원 / 3차 300만원



「친환경농어업법」 개정으로 친환경농업 더욱 활성화

(자료제공: 농림축산식품부 친환경농업과 ☎ 044-201-2436~7)

- 「친환경농어업 육성 및 유기식품 등의 관리·지원에 관한 법률」이 개정('19.8.27. 공포)되어 '20년 8월 28일부터 시행될 예정입니다.
- (주요내용) 친환경농업의 정의 개정, 무농약원료가공식품 인증제 도입 및 살충제 제란 사건('17.8.) 이후 국민신뢰도 제고를 위해 인증 관리·감독 강화 등
 - 안전한 농산물 생산·결과 중심에 머물렀던 기존 친환경농업을 반성하고 농업생태계의 건강, 생물의 다양성 등 '생태환경 보전'의 실천·과정 중심으로 전환하여 친환경농업의 본질에 다가가고자 “친환경농업” 정의를 개정하고, 친환경 가공산업 활성화를 위해 “무농약원료가공식품” 인증제 등을 도입 하였습니다.

《 주요 개정내용 》

- “친환경농어업” 및 “유기” 정의를 본래 철학과 가치를 담아 재설정
 - “무농약원료가공식품” 인증제 도입
 - 친환경농업 “교육훈련기관” 지정, 지정취소 등 근거 마련
 - 상습위반자 과징금 부과 등 인증사업자 관리·감독 강화
 - 연속 3회 최하위 등급 인증기관 지정취소 등 인증기관 관리·감독 강화
 - 회수·폐기 명령을 이행하지 아니하는 경우 압류 조치 및 조치명령 공포 근거 마련
 - 전업·폐업 등의 사유로 인증을 유지하기 어려운 경우 신청 제한 대상에서 제외
 - 친환경인증을 받지 아니한 제품에 “친환경” 문구 표시 제한 등
-
- 향후, 농식품부를 중심으로 관련 하위법령(시행령·시행규칙) 및 구체적인 시행방안을 마련하는 등 친환경농업 활성화 등을 위한 추진체계를 마련할 예정입니다.

바른 식생활 확산

(자료제공: 농림축산식품부 식생활소비급식진흥과 ☎ 044-201-2272)

1



다양한 식물을 섭취하자

2



아침밥을 꼭 먹자

3



과식을 피하고 활동량을 늘기자

4



덜 짜게, 덜 달게, 덜 기름지게 먹자

5



단 음료 대신 물을 충분히 마시자

6



술자리를 피하자

7



음식은 위생적으로 필요한 만큼만 마련하자

8



우리 식재료를 활용한 식생활을 즐기자

9



가족과 함께하는 식사 횟수를 늘리자

국민공통 식생활 지침

9





농림축산식품부



대한민국소비자연대

9월 제철 농산물 홍보

(자료제공: 농림축산식품부 식생활소비급식진흥과 ☎ 044-201-2274)

9월의 '지금'

농산물
안전
정보

농림축산식품부
식생활소비급식진흥과
044-201-2274



김치배 특산물

배

아삭아삭 씹히는 식감과 달달한 맛이 일품인 과일 배. 배는 대장소화작용이나 콜레스테롤 개선 및 항암으로 많은 사람들에게 사랑받는 과일 중 하나입니다. 특히 배에는 기온이 낮아져 딱딱한 수확물인 생분이 함유되어 기온이 낮아질수록 배의 맛과 향이 더욱 좋아지며, 김치배 분배 품종이 풍부하여 기온을 분해하는 역할을 수행합니다. 또한 껍질은 아니지만 배의 영양분을 잘 안아서 먹기에 배를 먹기 때문에 건강을 위해 수시로 섭취하는 것이 좋습니다.

※ 배는 달콤한 맛을 자랑합니다.

※ 배는 달콤한 맛을 가지고 다양한 특산물 과일 품종이 많은 것을 고려해 주시기 바랍니다.

※ 배는 신장기능 향상에 도움을 줍니다.

천연 소화제

무

훈자배는 오징어, 홍합이 될 수 있지만 파생과 국, 소금 등 다양한 요리에 사용 가능하며 아삭아삭한 맛을 내는 무. 특히 무에는 섬유소가 많아 변비 예방 및 대장암 예방에 효과적이며, 배추김치와 함께 활용되어 배를 아삭하게 만들었습니다. 또한 소화를 촉진하고 기온저항을 높여주는 등 영양소가 풍부한 채소입니다.

※ 배는 달콤한 맛을 자랑합니다.

※ 배는 달콤한 맛을 가지고 다양한 특산물 과일 품종이 많은 것을 고려해 주시기 바랍니다.

※ 배는 신장기능 향상에 도움을 줍니다.



배국



배국



배국



농림축산식품부



식품안전관리인증제도

2019년 가을의 꽃

(자료제공: 농림축산식품부 원예경영과 ☎ 044-201-2261)



Seasonal flowers - autumn

가을꽃의 계절 - 10월 1일부터 11월 30일까지



Seasonal flowers - autumn

가을꽃의 계절 - 10월 1일부터 11월 30일까지



농약허용기준 강화 안내

(자료제공: 농림축산식품부 농축산물위생품질관리팀 ☎ 044-201-2972)

안심합니다

Q 어떤 농약허용기준을 강화할 예정인가?

A 농약에서 살포한 농약을 농작물 표면에서 잔류 농약허용기준(PLS) 이하로 낮추는 농약허용기준 강화가 이루어질 예정입니다.

Q 농작물 수확을 하기 전 농작물 잔여 농약허용기준 강화가 이루어질 예정입니다?

A 농작물 수확을 하기 전 농작물 잔여 농약허용기준 강화가 이루어질 예정입니다.

Q 농작물 수확을 하기 전 농작물 잔여 농약허용기준 강화가 이루어질 예정입니다?

A 농작물 수확을 하기 전 농작물 잔여 농약허용기준 강화가 이루어질 예정입니다.

Q 농작물 수확을 하기 전 농작물 잔여 농약허용기준 강화가 이루어질 예정입니다?

A 농작물 수확을 하기 전 농작물 잔여 농약허용기준 강화가 이루어질 예정입니다.

**걱정없이 농사짓고
안심하고 소비하는 나라**

농약허용기준 강화

농약허용기준 강화

농약허용기준 강화

농약허용기준 강화

**농약허용기준 강화(PLS)
이젠 걱정 없습니다**

농약허용기준 강화(PLS)
이젠 걱정 없습니다

농약허용기준 강화(PLS)
이젠 걱정 없습니다

농약허용기준 강화

농약허용기준 강화

농약허용기준 강화

농약허용기준 강화

농약허용기준이 강화됩니다

농약허용기준 강화(PLS)
이젠 걱정 없습니다

농약허용기준 강화(PLS)
이젠 걱정 없습니다

농약허용기준 강화(PLS)
이젠 걱정 없습니다

농약허용기준 강화(PLS)
이젠 걱정 없습니다

농약허용기준이 강화됩니다

농약허용기준 강화(PLS)
이젠 걱정 없습니다

농약허용기준 강화(PLS)
이젠 걱정 없습니다

농약허용기준 강화(PLS)
이젠 걱정 없습니다

농약허용기준 강화(PLS)
이젠 걱정 없습니다

이젠만 지켜주세요!

농약허용기준 강화(PLS)
이젠 걱정 없습니다

농약허용기준 강화(PLS)
이젠 걱정 없습니다

농약허용기준 강화(PLS)
이젠 걱정 없습니다

농약허용기준 강화(PLS)
이젠 걱정 없습니다

로컬푸드 확산 3개년 계획 수립

(자료제공: 농림축산식품부 유통정책과 ☎ 044-201-2215)



태양광 발전 이것만은 꼭 확인하세요!

(자료제공: 산업통상자원부 신재생에너지정책과 ☎ 044-203-5365)

<자가용 태양광>

Q1

태양광을 무료로 설치할 수 있다고 하는데 사실인가요?

허위광고

A. 아닙니다. 정부는 설치비의 일부만 지원합니다. 대출 유도에 주의하세요!

- * 신재생에너지센터 홈페이지(www.knrec.or.kr) 공지사항 '신재생에너지보급사업 지원 공고' 참조
- * (참고) 2019년 신재생에너지 보급(주택지원)사업 정부 보조금(3kW 기준) : 1,680천원

Q2

농협, 한전, 한국에너지공단 제휴 업체라는데 믿어도 되나요?

사칭주의

A. 사칭광고에 주의하세요! 해당업체가 정부사업 참여기업인지 꼭 확인하세요!
참여기업일 경우에만 보조금이 지급됩니다.

★ 참여기업 확인방법

- ① 한국에너지공단 신재생에너지센터 홈페이지(www.knrec.or.kr)에서 확인
- '2019년도 신재생에너지 보급사업 참여기업 선정결과 공지'
- ② 한국에너지공단 신재생에너지통합콜센터(☎ 1855-3020) 확인

Q3

전기요금이 90% 절감된다는데, 사실인가요?

과장광고

A. 과장광고에 주의하세요! 전기요금 절감효과는 설치 환경, 전기 사용량에 따라 다릅니다. 설치비용과 전기사용량을 꼼꼼히 따져보세요.

Q4

태양광이 고장났는데 설치업체가 사라졌어요.

A/S

A. 걱정마세요. 정부지원으로 설치한 경우, 한국에너지공단 고장접수지원 센터(☎ 1544-0940)에서 A/S 전담업체를 연결해드립니다.

Q5

태양광 허위, 사칭광고로 인한 피해신고는 어떻게 하나요?

피해신고

A. 피해사건 접수는 경찰서(☎ 112), 기타 상담이 필요할 경우 한국에너지공단 피해 전용 상담처(☎ 1670-4260)로 연락주세요.

<사업용 태양광>

Q1

계약전 업체에게 상담받은 수익률과 달라요.

허위견적

- A. 일부 업체에서 과장된 수익률을 제시하는 경우가 있습니다. 계약 전 **사업 경제성을 꼭 확인**하세요.

★ 사업경제성 확인 방법

- 재생에너지 클라우드 플랫폼 : <http://recloud.energy.or.kr>(맞춤서비스)
(참고) 발전수익 : 전력 판매수익(SMP) + 공급인증서(REC)판매수익

Q2

태양광 발전사업 허가 절차가 어떻게 되나요?

인허가

- A. ❶발전사업 허가 ❷개발행위 허가를 받아야합니다. 개발행위 허가는 까다로운 편으로, 일부 업체에서 발전사업 허가증만 제시하며 모든 인 허가를 완료한 것처럼 홍보하는 경우가 있습니다. 계약 전 해당 지자체에 개발행위허가 취득 가능여부를 꼭 확인하세요.

Q3

분양 계약을 했는데, 민원으로 사업이 취소되었어요.

사업취소

- A. 지역주민 반대 민원으로 사업이 취소될 수 있습니다. 계약 전 지자체 문의 또는 현장에 방문하여 해당지역 민원발생 가능성을 확인하세요.

Q4

사업이 지연되어 알아보니, 한전에 전기를 팔수 없대요.

계통연계

- A. 한전 공용 전력망 부족으로 사업이 지연될 수 있습니다. 사업 전 **한전에 여유 용량을 미리 확인**하세요.

★ 확인방법 : 한전 홈페이지(home.kepco.co.kr-분산 전원 연계정보)

★ 배전선로, 변압기 신설 : 1~2년 소요 / 변전소 신설 : 6년 소요

Q5

분양 계약을 했는데, 계약 업체가 연락이 안돼요.

분양 사기

- A. 계약금을 받고 잠적한 업체로 인해 피해가 발생한 사례가 있습니다. 계약 전 업체의 신용등급확인서 등을 통해 **업체 신뢰도를 확인**하세요.

에너지효율 제품 환급 안내

(자료제공: 산업통상자원부 에너지효율과 ☎ 044-203-5146)



국민소비 선택

에너지효율 가전제품 구매비용 환급 사업이란?

전기요금 절약할 수 있는 제품으로
전량과 소비를 절감하기 위한 제도입니다.

자본기간 동안 에너지소비효율에
1~3등급 가전제품을 구입할 경우
일정한 산정계좌를 거쳐
구매금액의 10%(최대 20만원 이내)를
환급받을 수 있습니다.

※ 10년 제품, 일반 제품





지원 대상

한국소비자원(www.kca.go.kr)에 등록된 제품

에너지효율 1등급 제품 또는 에너지소비효율 2등급 제품
에너지소비효율 3등급 제품 또는 에너지소비효율 4등급 제품
에너지효율 5등급 제품 또는 에너지소비효율 6등급 제품

지원 대상 제품

에너지효율 1등급 제품
에너지소비효율 2등급 제품
에너지소비효율 3등급 제품
에너지소비효율 4등급 제품
에너지소비효율 5등급 제품
에너지소비효율 6등급 제품

지원 기간

2014년 1월 1일~2014년 12월 31일
2015년 1월 1일~2015년 12월 31일
2016년 1월 1일~2016년 12월 31일

환급 금액

구매금액의 10%(최대 20만원 이내)

구매처

에너지효율 1등급 제품
에너지소비효율 2등급 제품
에너지소비효율 3등급 제품
에너지소비효율 4등급 제품
에너지소비효율 5등급 제품
에너지소비효율 6등급 제품



환급 품목

구분	종류	등급	최대 환급액
1	냉장고	1	100,000원
2	냉장고	2	100,000원
3	냉장고	3	100,000원
4	냉장고	4	100,000원
5	냉장고	5	100,000원
6	냉장고	6	100,000원
7	냉장고	7	100,000원
8	냉장고	8	100,000원
9	냉장고	9	100,000원
10	냉장고	10	100,000원

※ 10년 제품, 일반 제품

신청 절차

1. 구매처에서 에너지효율 1등급 제품 구매
2. 구매처에서 에너지효율 1등급 제품 구매
3. 구매처에서 에너지효율 1등급 제품 구매

※ 10년 제품, 일반 제품



電話: 02-2658-1234
 地址: 台北市中正區中山路123號

100

- ④ 1997년 12월 31일 현재
 1. 1997년 12월 31일 현재
 2. 1997년 12월 31일 현재
 3. 1997년 12월 31일 현재
 4. 1997년 12월 31일 현재

- ② 2019년 1월 1일부터 2020년 12월 31일까지
③ 2019년 1월 1일부터 2020년 12월 31일까지
④ 2019년 1월 1일부터 2020년 12월 31일까지

1998, 1999, 2000, 2001, 2002, 2003, 2004, 2005, 2006, 2007, 2008, 2009, 2010, 2011, 2012, 2013, 2014, 2015, 2016, 2017, 2018, 2019, 2020, 2021, 2022, 2023, 2024, 2025, 2026, 2027, 2028, 2029, 2030, 2031, 2032, 2033, 2034, 2035, 2036, 2037, 2038, 2039, 2040, 2041, 2042, 2043, 2044, 2045, 2046, 2047, 2048, 2049, 2050, 2051, 2052, 2053, 2054, 2055, 2056, 2057, 2058, 2059, 2060, 2061, 2062, 2063, 2064, 2065, 2066, 2067, 2068, 2069, 2070, 2071, 2072, 2073, 2074, 2075, 2076, 2077, 2078, 2079, 2080, 2081, 2082, 2083, 2084, 2085, 2086, 2087, 2088, 2089, 2090, 2091, 2092, 2093, 2094, 2095, 2096, 2097, 2098, 2099, 2100, 2101, 2102, 2103, 2104, 2105, 2106, 2107, 2108, 2109, 2110, 2111, 2112, 2113, 2114, 2115, 2116, 2117, 2118, 2119, 2120, 2121, 2122, 2123, 2124, 2125, 2126, 2127, 2128, 2129, 2130, 2131, 2132, 2133, 2134, 2135, 2136, 2137, 2138, 2139, 2140, 2141, 2142, 2143, 2144, 2145, 2146, 2147, 2148, 2149, 2150, 2151, 2152, 2153, 2154, 2155, 2156, 2157, 2158, 2159, 2160, 2161, 2162, 2163, 2164, 2165, 2166, 2167, 2168, 2169, 2170, 2171, 2172, 2173, 2174, 2175, 2176, 2177, 2178, 2179, 2180, 2181, 2182, 2183, 2184, 2185, 2186, 2187, 2188, 2189, 2190, 2191, 2192, 2193, 2194, 2195, 2196, 2197, 2198, 2199, 2200, 2201, 2202, 2203, 2204, 2205, 2206, 2207, 2208, 2209, 2210, 2211, 2212, 2213, 2214, 2215, 2216, 2217, 2218, 2219, 2220, 2221, 2222, 2223, 2224, 2225, 2226, 2227, 2228, 2229, 2230, 2231, 2232, 2233, 2234, 2235, 2236, 2237, 2238, 2239, 2240, 2241, 2242, 2243, 2244, 2245, 2246, 2247, 2248, 2249, 2250, 2251, 2252, 2253, 2254, 2255, 2256, 2257, 2258, 2259, 2260, 2261, 2262, 2263, 2264, 2265, 2266, 2267, 2268, 2269, 2270, 2271, 2272, 2273, 2274, 2275, 2276, 2277, 2278, 2279, 2280, 2281, 2282, 2283, 2284, 2285, 2286, 2287, 2288, 2289, 2290, 2291, 2292, 2293, 2294, 2295, 2296, 2297, 2298, 2299, 2300, 2301, 2302, 2303, 2304, 2305, 2306, 2307, 2308, 2309, 2310, 2311, 2312, 2313, 2314, 2315, 2316, 2317, 2318, 2319, 2320, 2321, 2322, 2323, 2324, 2325, 2326, 2327, 2328, 2329, 2330, 2331, 2332, 2333, 2334, 2335, 2336, 2337, 2338, 2339, 2340, 2341, 2342, 2343, 2344, 2345, 2346, 2347, 2348, 2349, 2350, 2351, 2352, 2353, 2354, 2355, 2356, 2357, 2358, 2359, 2360, 2361, 2362, 2363, 2364, 2365, 2366, 2367, 2368, 2369, 2370, 2371, 2372, 2373, 2374, 2375, 2376, 2377, 2378, 2379, 2380, 2381, 2382, 2383, 2384, 2385, 2386, 2387, 2388, 2389, 2390, 2391, 2392, 2393, 2394, 2395, 2396, 2397, 2398, 2399, 2400, 2401, 2402, 2403, 2404, 2405, 2406, 2407, 2408, 2409, 2410, 2411, 2412, 2413, 2414, 2415, 2416, 2417, 2418, 2419, 2420, 2421, 2422, 2423, 2424, 2425, 2426, 2427, 2428, 2429, 2430, 2431, 2432, 2433, 2434, 2435, 2436, 2437, 2438, 2439, 2440, 2441, 2442, 2443, 2444, 2445, 2446, 2447, 2448, 2449, 2450, 2451, 2452, 2453, 2454, 2455, 2456, 2457, 2458, 2459, 2460, 2461, 2462, 2463, 2464, 2465, 2466, 2467, 2468, 2469, 2470, 2471, 2472, 2473, 2474, 2475, 2476, 2477, 2478, 2479, 2480, 2481, 2482, 2483, 2484, 2485, 2486, 2487, 2488, 2489, 2490, 2491, 2492, 2493, 2494, 2495, 2496, 2497, 2498, 2499, 2500, 2501, 2502, 2503, 2504, 2505, 2506, 2507, 2508, 2509, 2510, 2511, 2512, 2513, 2514, 2515, 2516, 2517, 2518, 2519, 2520, 2521, 2522, 2523, 2524, 2525, 2526, 2527, 2528, 2529, 2530, 2531, 2532, 2533, 2534, 2535, 2536, 2537, 2538, 2539, 2540, 2541, 2542, 2543, 2544, 2545, 2546, 2547, 2548, 2549, 2550, 2551, 2552, 2553, 2554, 2555, 2556, 2557, 2558, 2559, 2560, 2561, 2562, 2563, 2564, 2565, 2566, 2567, 2568, 2569, 2570, 2571, 2572, 2573, 2574, 2575, 2576, 2577, 2578, 2579, 2580, 2581, 2582, 2583, 2584, 2585, 2586, 2587, 2588, 2589, 2590, 2591, 2592, 2593, 2594, 2595, 2596, 2597, 2598, 2599, 2600, 2601, 2602, 2603, 2604, 2605, 2606, 2607, 2608, 2609, 2610, 2611, 2612, 2613, 2614, 2615, 2616, 2617, 2618, 2619, 2620, 2621, 2622, 2623, 2624, 2625, 2626, 2627, 2628, 2629, 2630, 2631, 2632, 2633, 2634, 2635, 2636, 2637, 2638, 2639, 2640, 2641, 2642, 2643, 2644, 2645, 2646, 2647, 2648, 2649, 2650, 2651, 2652, 2653, 2654, 2655, 2656, 2657, 2658, 2659, 2660, 2661, 2662, 2663, 2664, 2665, 2666, 2667, 2668, 2669, 2670, 2671, 2672, 2673, 2674, 2675, 2676, 2677, 2678, 2679, 26

- 4월 15일(수) - 1997년 4월 15일

2000

- © 2000 Blackwell Science Ltd *Journal of Internal Medicine* 247: 399–406

1998

- සමස්ත ප්‍රතිචාරය**

종류·내용	구분	평가기준	비고
일반	연구실습 및 현장실	연구실습 (500점, 40%)	100
	시험실습	시험 실습	90
일반연구실 시험실습	시험실습	연구실습 (50, 10%)	연구실습
특별연구실	시험실	연구실습 40 시험실	연구실습
	연구실습	연구실	연구실
특별연구실	연구실습	연구실	연구실
특별연구실	연구실습	연구실	연구실

CSA

11. 어떤 사람이 100원짜리 지폐를 10개 갖고 있다.
이 사람이 100원짜리 지폐를 10개 모두
10원짜리로 교환하면, 1000원을
얻을 수 있다.
12. 어떤 사람이 100원짜리 지폐를 10개 갖고 있다.
이 사람이 100원짜리 지폐를 10개 모두
10원짜리로 교환하면, 1000원을
얻을 수 있다.
13. 어떤 사람이 100원짜리 지폐를 10개 갖고 있다.
이 사람이 100원짜리 지폐를 10개 모두
10원짜리로 교환하면, 1000원을
얻을 수 있다.
14. 어떤 사람이 100원짜리 지폐를 10개 갖고 있다.
이 사람이 100원짜리 지폐를 10개 모두
10원짜리로 교환하면, 1000원을
얻을 수 있다.
15. 어떤 사람이 100원짜리 지폐를 10개 갖고 있다.
이 사람이 100원짜리 지폐를 10개 모두
10원짜리로 교환하면, 1000원을
얻을 수 있다.
16. 어떤 사람이 100원짜리 지폐를 10개 갖고 있다.
이 사람이 100원짜리 지폐를 10개 모두
10원짜리로 교환하면, 1000원을
얻을 수 있다.
17. 어떤 사람이 100원짜리 지폐를 10개 갖고 있다.
이 사람이 100원짜리 지폐를 10개 모두
10원짜리로 교환하면, 1000원을
얻을 수 있다.
18. 어떤 사람이 100원짜리 지폐를 10개 갖고 있다.
이 사람이 100원짜리 지폐를 10개 모두
10원짜리로 교환하면, 1000원을
얻을 수 있다.
19. 어떤 사람이 100원짜리 지폐를 10개 갖고 있다.
이 사람이 100원짜리 지폐를 10개 모두
10원짜리로 교환하면, 1000원을
얻을 수 있다.
20. 어떤 사람이 100원짜리 지폐를 10개 갖고 있다.
이 사람이 100원짜리 지폐를 10개 모두
10원짜리로 교환하면, 1000원을
얻을 수 있다.

© 2000 Blackwell Science Ltd
Journal of Internal Medicine 247: 399–406



2023 年 12 月
 第 10 卷 第 10 期
 第 10 卷 第 10 期
 第 10 卷 第 10 期

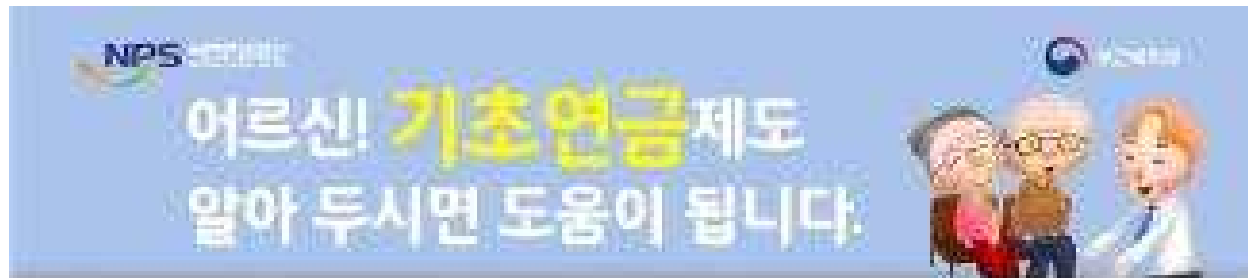
으뜸효율 가전제품
구매비용 환급 가이드



과를 가점의
가수인 **한대 200만원** 일이다

기초연금제도 알아 두시면 도움이 됩니다.

(자료제공: 보건복지부 기초연금과 ☎ 044-202-3684)



기초연금은 만65세 이상 어르신의 생활안정을 지원하기 위한 제도입니다. 어르신의 소득·재산을 환산한 소득인정액이 선정기준액(단독가구 137만원, 부부가구 219.2만원)이하이면 신청월부터 기초연금을 지급받을 수 있으니 상담해 보시기 바랍니다.

- 2014년 이후 기초연금을 신청하지 않았던 어르신께 드리는 안내 자료입니다.
- 선정기준액 인상: 단독가구 2014년 130.2만원 → 2015년 137만원 / 부부가구 2014년 210.2만원 → 2015년 219.2만원
- 소득상위 50% 미만 가구만 지급 대상. 공무원연금 등 타 직역연금 수급권자 및 그 배우자는 수급대상에서 제외됩니다.

수급희망 이력관리 제도?

- 기초연금 신청 시 「수급희망이력관리」를 동시 신청하시면 **탈락 하더라도** 정기적으로 소득·재산을 조사하여 수급할 가능성이 높아지면 다시 신청할 수 있도록 안내해 드립니다.



어디에 신청하나요?

- 주소지 관할 동 주민센터, 읍·면사무소 또는 가까운 국민연금공단(주소지 상관없이 접수 가능)으로 방문하시면 됩니다.

[복지포털(<http://online.bokji.go.kr>)]을 통한 온라인 신청도 가능!

- 신청서류 **미리**로 다시 방문하시는 것에 일도복 신청 전에 전화상담 ☎ 받으세요!



상담문의



기초연금을 받으시는 분은 이동통신요금 월 최대 11,000원 감면 대상이 됩니다.
꼭 신청하세요. [이동통신사 고객센터(114) 문의]



기초연금 신청은 주소지 및 재산이 불치 않습니다. 신청·접수를 할때부터 신청을 하거나 기타 대안신청을 해 주거나 불치, 신청을 한 재산정보를 제공받는 경우 감면대상 신청 가능합니다.

희망이 올립니다. “긴급복지지원제도”

(자료제공: 보건복지부 기초생활보장과 ☎ 044-202-3058)



☎ 긴급지원대상자가 되나요?

- 급박한 위기상황으로 생계유지 곤란하고
 - 건강보험료는 부수채권이라 실제, 총 채권 순서로 납부가 곤란한 경우
 - 중대 질병 또는 부상을 당한 경우
 - 국민기초생활수급자로서 긴급한 필요가 발생한 경우 등

☎ 소득·재산 기준에 해당하십니까?

소득기준	200만원 (단·노년노) / 대·노·사 18,000만원 중·노·노사 11,000만원 중·사·노 7,000만원
재산기준	최저임금의 20배 이하의 경우 200만원

☎ 지원금·서비스를 받을 수 있나요?

- 지원금·서비스 제공수준 (2019년)

연속 지원	110만원 (월 4만원)
최고 지원	300만원 이내
추가 지원	대·노·사 30만원 (월 4만원 이내) 중·노·노사 40만원 (월 4만원 이내) 중·사·노 30만원 (월 4만원 이내)
지원서비스	교육비, 문화비, 육아비, 상담비, 주거자금

- ☎ 위 원연락처: 관세청 129

☎ 129를 24시간 긴급복지 지원 상담 전화로 쓰세요

보건복지상담센터 ☎ 129

시·군·구 / 읍·면·동 신청

65세 이상 어르신, 1년 1회 결핵검진

(자료제공: 질병관리본부 위기소통담당관실 ☎ 043-719-7782)

□ 65세 이상 어르신, 매년 결핵검진 받으셔야 합니다.

- 우리나라는 매일 72명의 결핵환자가 발생하고 있습니다(2018년 기준).
- 결핵 신규환자 5명 중 2명은 65세 이상 어르신입니다.
- 치료하지 않으면 사망에까지 이를 수 있고, 주위에 결핵균을 옮길 수 있으므로 결핵검사가 중요합니다.
- 특히 65세 이상 어르신은 아무 증상이 없을 수도 있기 때문에, 1년에 1회씩 정기적으로 결핵검진을 받으셔야 합니다.

☞ 나와 내 가족의 건강을 지키는 결핵검진 가까운 보건소에서 무료로 받으세요

아이돌봄서비스, 이렇게 특별합니다.

(자료제공: 여성가족부 가족문화과 ☎ 02-2100-6340)

- 가정 내 1:1 양육
 - 아이돌보미가 가정으로 직접 찾아가 1:1로 아동을 안전하게 돌보는 서비스로 시설보육의 사각지대를 해소하고 가정의 양육부담을 경감합니다.
- 상황에 따른 다양한 종류의 서비스 제공
 - 시간제, 영아 종일제, 종합형 등 다양한 유형의 돌봄서비스를 이용자가 원하는 대로 선택할 수 있습니다.
- 연중 24시간 원하는 때 언제든지 이용 가능
 - 야간 및 공휴일을 포함하여 원하는 시간에 필요한 만큼 이용이 가능하여 야근이나 주말 근무 등 긴급한 상황에 안심하고 아이를 맡길 수 있습니다.
 - * 돌보미 수급이 원활하지 않거나 이용자가 많을 경우 서비스 연계가 지연될 수 있습니다.
- 돌봄 공백 발생 가정에 정부지원
 - 양육 공백이 발생하는 저소득 가정에 이용금액 일부를 정부가 지원함으로써 저소득층의 돌봄 역량을 강화합니다.
- 전문 교육을 이수한 돌봄 전문가 파견
 - 아이돌보미는 철저한 신원조사와 건강검진, 면접 등을 거친 후 양성 교육을 이수한 돌봄 활동 전문가입니다.
 - 또한 매년 정해진 보수교육을 이수, 건강상태와 결격사유 조회 등을 통해 자격 및 전문성을 유지합니다.
- 지속적인 서비스 관리
 - 여성가족부는 보다 나은 서비스 제공을 위해 매년 만족도 조사를 실시합니다.
 - 또한 정기적·지속적인 서비스 모니터링을 실시하여 서비스 품질 향상을 위해 노력합니다.

• 대표번호 : 1577-2514

• 홈페이지 : <https://idolbom.go.kr>

* 전국 222개 서비스제공기관 전화번호가 안내되어 있습니다.

참고

아이돌봄서비스 안내

• 시간제 · 영아 종일제 돌봄 서비스

시간제 돌봄서비스

부모가 올 때 까지 임시 보육, 놀이 활동, 준비된 급·간식 서비스, 보육시설, 학교 등·하원, 안전·신변 처리, 준비물 보조 등의 서비스를 제공합니다.
(*가사활동 제외)

영아 종일제 돌봄서비스

이유식 먹이기, 젖병 소독, 기저귀 갈기, 목욕 등 영아의 건강, 영양, 위생, 교육 분야의 종합적인 돌봄 서비스를 제공합니다.
(*가사활동 제외)

※ 대상 연령 : 만 3개월 이상 ~ 만 12세 이하

※ 대상 연령 : 만 3개월 이상 ~ 만 36개월 이하 아동

<이용요금 및 정부지원 안내>

유형	소득기준 (4인가족 기준 중위소득)	시간제(시간당 9,650원)				영아종일제 (월 193만원, 200시간 기준)	
		A형		B형			
		정부지원	본인부담	정부지원	본인부담	정부지원	본인부담
가형	75%이하 (3,460천원)	8,203원 (85%)	1,447원 (15%)	7,238원 (75%)	2,412원 (25%)	7,720원 (80%)	1,930원 (20%)
나형	120%이하 (5,536천원)	5,308원 (55%)	4,342원 (45%)	1,930원 (20%)	7,720원 (80%)	5,790원 (60%)	3,860원 (40%)
다형	150%이하 (6,920천원)	1,448원 (15%)	8,202원 (85%)	1,448원 (15%)	8,202원 (85%)	1,448원 (15%)	8,202원 (85%)
라형	150%초과	-	9,650원	-	9,650원	-	9,650원 (100%)

* (A형) '12.1.1. 이후 출생 아동, (B형) '11.12.31. 이전 출생 아동

* 야간·휴일 시간제 및 영아종일제 4,830원 추가

• 질병 감염 아동 지원 서비스

수족구병 등 법정 전염성 질병 및 감기·눈병·구내염 등의 유행성 질병에 감염된 시설(보육시설, 유치원, 초등학교) 이용 아동을 가정에서 보호할 수 있도록 아이돌봄 서비스를 지원(* 질병 완치 시까지)
서비스 : 아동의 병원 이용 동행 및 재가 돌봄 서비스 제공

※ 대상 연령 : 만 3개월 이상 ~ 만 12세 이하 아동

<이용요금 및 정부지원 안내>

유형	소득기준 (4인가족 기준 중위소득)	시간제(시간당 11,580원)			
		A형		B형	
		정부지원	본인부담	정부지원	본인부담
가형	75%이하 (3,460천원)	9,843원 (85%)	1,737원 (15%)	8,685원 (75%)	2,895원 (25%)
나형	120%이하 (5,536천원)	5,790원 (50%)	5,790원 (50%)	5,790원 (50%)	5,790원 (50%)
다형	150%이하 (6,920천원)	5,790원 (50%)	5,790원 (50%)	5,790원 (50%)	5,790원 (50%)
라형	150%초과	5,790원 (50%)	5,790원 (50%)	5,790원 (50%)	5,790원 (50%)

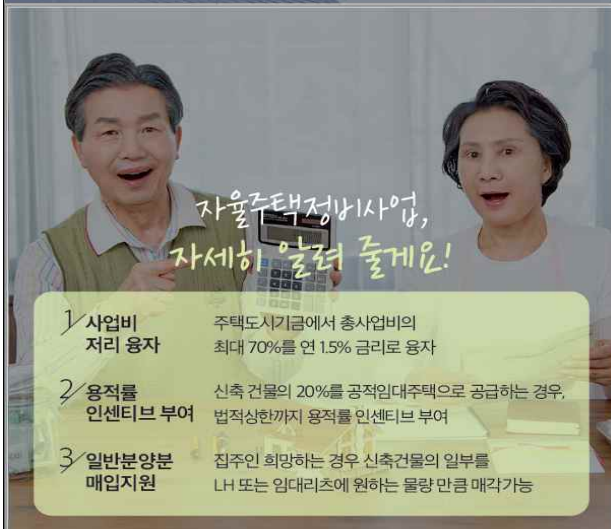
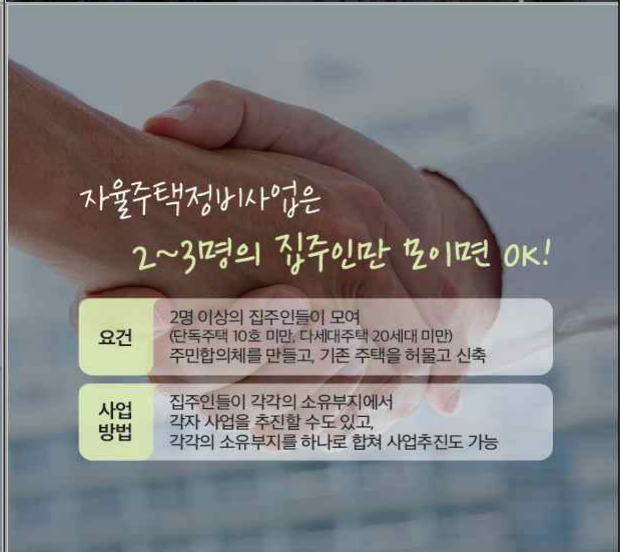
* (A형) '12.1.1. 이후 출생 아동, (B형) '11.12.31. 이전 출생 아동

* 야간·휴일 이용 시 시간 당 5,790원 할증

* 질병 감염 아동 특별 지원 서비스 이용 시간은 정부지원시간에 포함되지 않음.

자율주택정비사업으로 새집 마련의 꿈을 앞당기세요!

(자료제공: 국토교통부 주거재생과 ☎ 044-201-4941)



자율주택정비사업, 관심있으세요??

[각 지역 통합지원센터 연락처]

지사명	전화번호	지사명	전화번호	지사명	전화번호
서울강남	02-424-8330	춘천	033-251-2300	군산	063-443-2141
서울중부	02-735-7141	강릉	033-642-8461	제주	064-722-6872
서울동부	02-2216-6811	대전	042-254-1174	부산동부	051-462-0401
서울남부	02-2634-9231	천안	041-565-5311	부산서부	051-315-6151
경기남부	031-211-5471	홍성	041-634-5141	울산	052-224-1651
경기동부	031-781-1811	청주	043-258-1174	창원	055-274-0992
경기중부	031-486-2891	충주	043-842-4401	전주	055-758-8240
인천	032-437-6771	광주	062-953-1300	대구	053-754-7642
경기북부	031-876-5501	순천	061-742-9051	인동	054-854-4875
경기서부	031-925-1742	전주	063-251-2201	포항	054-274-3112

한국감정원 통합지원센터에서 설계부터 착공까지 one-stop 서비스
전국 3개 권역 30개 지사에서 상담가능

이자부담 많은 집주인과 주거지원계층 모두 “win-win”

(자료제공: 국토교통부 주택정비과 ☎ 044-201-3395)



국토교통부



한국공직회

집주인 융자형 임대주택 사업

집주인에게 자らの 자금 융자를 지원하여 이차 부담을 줄여주는 대신
해당 주택은 무주택 청년, 신혼부부, 고령자에 8년이상 저렴하게 장기 임대하는 제도

【집주인】
저리의 자금융자

【청년, 신혼부부, 고령자】
시세보다 저렴한 임대주택 공급



대상주택

- 다주택, 임대주택, 주거복지대상주택
- 중소형 주택(100㎡ 이하, 주거지역 2층 이하)
- 공공주택 2세대 이상인 주택(다세대 주택)
- 공공주택건설사업수행계획(고령화)
- 다주택, 주택복지대상 주택(주택)
- 가장 저렴한 가격에 임대주택(가장 저렴한 가격에 임대주택)을 임대하는 주택(가장 저렴한 가격에 임대)

자금융자

- 자금(1. 10% 연율) 융자
- 자금(1. 10% 연율) 융자, 주택사채발행권, 주택사채발행권
- 주택사채발행권(주택사채) 10% 연율
- 주택사채발행권(주택사채) 10% 연율
- 주택사채발행권(주택사채) 10% 연율
- 주택사채발행권(주택사채) 10% 연율
- 주택사채발행권(주택사채) 10% 연율
- 주택사채발행권(주택사채) 10% 연율
- 주택사채발행권(주택사채) 10% 연율
- 주택사채발행권(주택사채) 10% 연율

임대료

- 주택(10% 이하) 임대료를 임대료(주택)
- 주택(10% 이하) 임대료를 임대료(주택)

임대기간

- 주택(10% 이하)

임차인 요건

- 주택(10% 이하) 임대료를 임대료(주택)
- 주택(10% 이하) 임대료를 임대료(주택)
- 주택(10% 이하) 임대료를 임대료(주택)
- 주택(10% 이하) 임대료를 임대료(주택)
- 주택(10% 이하) 임대료를 임대료(주택)
- 주택(10% 이하) 임대료를 임대료(주택)
- 주택(10% 이하) 임대료를 임대료(주택)
- 주택(10% 이하) 임대료를 임대료(주택)
- 주택(10% 이하) 임대료를 임대료(주택)
- 주택(10% 이하) 임대료를 임대료(주택)

임대사업자 등록

- 주택(10% 이하) 임대료를 임대료(주택)

100세대 이상 공동주택도 관리비 공개합니다!

(자료제공: 국토교통부 주택건설공급과 ☎ 044-201-3380)

「공동주택관리법」 개정(‘19.4.23. 공포)에 따라 관리비 집행의 투명성 강화를 위한 ‘관리비 공개대상 확대’, ‘의무관리대상 공동주택 확대’, ‘회계감사보고서 공개주체 변경’ 등 제도개선 사항을 다음과 같이 안내합니다.

□ (관리비 공개대상 확대) 의무관리대상* 공동주택에 해당되지 않더라도 100세대 이상인 경우 관리비 등 내역을 공개해야 합니다. (‘20.4.24 시행)

* 의무관리대상 공동주택 : 300세대 이상 공동주택, 150세대 이상으로서 승강기 또는 중앙(지역)난방방식 공동주택, 주택이 150세대 이상인 주상복합아파트

□ (의무관리대상 공동주택 확대) 기존 ‘의무관리대상 공동주택’에 해당되지 않는 공동주택도 입주자 등이 일정 기준에 따라 동의하는 경우 ‘의무관리대상 공동주택’으로 전환되어 체계적인 관리를 받을 수 있게 됩니다. (‘20.4.24 시행)

□ (회계감사보고서 공개주체 변경) 기존 피감사인인 관리주체가 회계감사보고서를 공동주택관리정보시스템(K-apt)에 공개하던 것을 회계감사인이 직접 공개하도록 제도가 변경됩니다. (2019년 1월 1일 기준 회계감사보고서 공개부터 적용)

※ 우리 아파트 관리비 정보 확인방법

공동주택관리정보시스템(www.k-apt.go.kr) 접속 또는 한국감정원 ‘부동산정보’ 앱을 이용하면 누구든지 쉽게 확인이 가능합니다.



[공동주택관리정보시스템]



[부동산정보 앱(APP)]

휴가철 소비자 피해예방을 위한 주의사항

(자료제공: 공정거래위원회 한국소비자원 정보교육국 ☎ 043-880-5744)



어떻게 상품을 선택해야 할까..?



가장 중요한 예약·결제시에는..?



추석 연휴 소비자 피해예방을 위한 주의사항

(자료제공: 공정거래위원회 한국소비자원 정보교육국 ☎ 043-880-5744)



'19년 근로장려금 반가지급 신청 홍보

(자료제공: 국세청 세정홍보과 ☎ 044-204-3189)



일년에 두 번, 당신에게 편주는 희망국

근로장려금 반가지급

8월 21일부터 9월 10일까지 꼭 신청하세요~!

신청대상 올해 소득 기준 다름에 신청 및 지급

연2회 올해 소득을 반가별로 신청하여 올해 지급하고 다음해 정산



신청자격

2018년 상반기 근로소득만 있는 거주자로서
가구·소득·재산 요건을 충족하는 자

지급시기

요건 충족 여부 심사를 거쳐 12월 지급 예정
※ 심사대상에서 제외되지 않을 것임

신청기간 및 방법

신청기간 : 2019.8.21.~9.10.
신청방법 : A로(1544-9544)
홈페이지 모바일 앱, 인터넷
세무신청

※ 자세한 사항은 국세청 홈택스, 세무실 홈페이지 참조

☎ 국번없이 126번 세정나눔 상담대
문의할 근로장려금 반가지급

'19년 하반기 지역별고용조사 안내

(자료제공: 통계청 고용통계과 ☎ 042-481-2271)

- ☐ 통계청에서는 시·군·구 단위의 효과적인 고용정책 수립에 필요한 자료 제공을 위해 '2019년 하반기 지역별 고용조사'를 10월에 실시합니다.

조사기간 및 참여방법

- (조사대상) 전국 23만 4천 표본가구에 상주하는 만 15세 이상 가구원
 - (조사기간) 2019. 10. 20. ~ 11. 4.
 - (조사방법) 인터넷조사 또는 면접조사
 - ① (인터넷조사) 응답자가 인터넷조사기간(2019. 10. 21. ~ 10. 27.) 중 지역별고용조사 홈페이지(<http://www.narastat.kr/eregion>)에 접속하여 직접 응답
 - ② (면접조사) 통계청에서 채용한 조사원이 조사기간(2019. 10. 20. ~ 11. 4.) 중 표본가구를 직접 방문하여 조사
- * 부재가구에 대한 조사 또는 조사표 보완을 위해 조사기간 이후에도 방문할 수 있음

- ☐ 우리 지역의 올바른 고용정책 수립 등에 활용될 수 있도록 적극적으로 조사에 협조하여 주시기 바랍니다.

10월의 독립운동가 안중근 의사

(자료제공: 국가보훈처 공훈관리과 ☎ 044-202-5780)

국가보훈처(처장 박삼득)는 광복회, 독립기념관과 공동으로 안중근(1879.9.2~1910.3.26) 의사를 2019년 10월의 독립운동가로 선정하였다고 밝혔다.

의사는 1879년 9월 2일 황해도에서 태어났다. 1905년 을사늑약의 소식을 듣고 중국 상해로 건너가 산둥(山東) 지방의 한인들을 모아 구국운동을 전개하는 한편 일제의 침략 실상을 널리 알리는 외교 방책으로 국권회복을 도모하고자 하였으나 1906년 부친의 별세로 귀국하였다.

이후 평안남도 진남포에 삼흥(三興)학교와 돈의(敦義)학교를 설립하여 교육 계몽운동을 전개하였고, 삼합의(三合義)라는 광산회사를 평양에서 설립하여 산업 진흥운동에도 매진하였다

의사는 국외에서 의병부대를 조직하여 독립전쟁전략을 구사하기 위해 1907년 러시아 연해주로 망명하였으며 1908년 연추(煙秋)에서 동의회라는 의병부대를 조직하고 국내진공작전을 전개하였다.

1909년에는 동지 11명과 함께 동의단지회를 조직, 단지를 하고 구국에 헌신할 것을 맹세하였다. 그러던 중 이토 히로부미(伊藤博文)가 만주를 시찰하러 온다는 소식을 듣고 한국 침략의 원흉이며 동양평화의 파괴자인 이토를 처단할 결심을 하였다.

의사는 1909년 10월 26일 하얼빈역에서 이토에게 총탄을 명중시켜 사망에 이르게 하였으며 현장에서 체포되어 여순에 있던 일본 관동도독부 지방법원에 송치되었다. 1910년 2월 7일부터 14일에 이르기까지 6회에 걸쳐 재판을 받았으나 재판은 일본인들만에 의해 형식적으로 진행되었고, 2월 14일 공판에서 일제의 각본대로 사형을 언도 받았다.

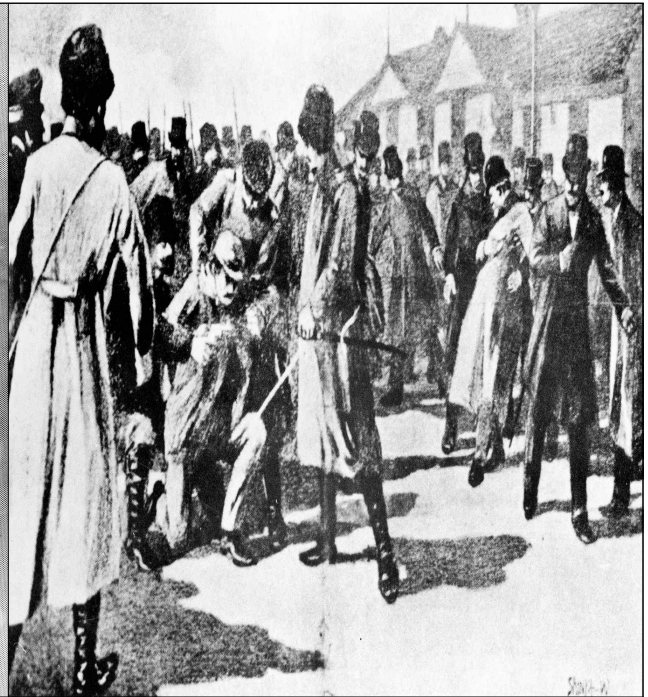
의사는 "사형이 되거든 당당하게 죽음을 택해서 속히 하느님 앞으로 가라"는 모친의 말에 따라 공소도 포기한 채, 여순감옥에서 『안응칠역사』 저술을 끝내고 『동양평화론』의 저술을 시작하면서 이것이 끝날 때까지 만이라도 사형 집행을 연기해 줄 것을 요구하였다. 하지만 일제는 이 작은 소망조차도 무시하고 사형을 집행하였고, 의사는 1910년 3월 26일 여순감옥에서 순국하고 말았다.

의사는 『동양평화론』에서 이토의 처단은 사사로운 감정에서 이루어진 것이 아니라 한국 국권의 회복과 동양평화의 회복을 위한 부득이한 조치임을 주장하였다, 정부에서는 의사의 공훈을 기리어 1962년 건국훈장 대한민국장을 추서하였다.

【 첨부 】 관련 이미지(독립기념관 제공)



의거 직후의 안중근



안중근 이등박문 저격



여순 감옥에서의 안중근



안중근 단지

10월의 6·25전쟁영웅 이성가 소장

(자료제공: 국가보훈처 제대군인정책과 ☎ 044-202-5712)

◆ 뛰어난 작전지휘로, 반격의 기반을 마련하다 ◆

국가보훈처는 ‘이성가’ 육군 소장을 10월의 6·25전쟁영웅으로 선정하였다.

- 이성가 소장은 제8사단장으로서 영천전투에서 뛰어난 작전지휘로 전투를 승리로 이끌어 반격의 기반을 마련하는데 크게 기여함
- 1922년 만주에서 출생한 이성가 장군은 군사영어학교를 졸업하고 육군 중위로 임관하였고, 1949년 10월 태백지구 전투사령관으로서 공비토벌작전을 수행하였다.
- 1950년 6월 25일, 전쟁이 발발하자 북한군 제5사단은 양양과 강릉을 잇는 해안도로를 확보하기 위해 국군 제8사단을 공격하였다. 당시 제8사단장이었던 이성가 소장은 북한군과 일진일퇴의 공방전을 벌이며 북한군의 진격을 지연시켰다.
- 이어 영천전투에서는 뛰어난 작전지휘로 전투를 승리로 이끌어 반격의 기반을 마련하는데 크게 기여하였다. 지리적으로 영천은 대구와 포항의 중간에 위치한 교통의 중심지로서 북한군이 점령할 경우, 낙동강 방어선 전체가 붕괴될 수 있는 전략적 요충지였다.

- 이 전투에서 이성가 소장은 북한군 제15사단을 역습하여 빼앗긴 영천을 탈환하는데 큰 역할을 하였다.
- 그 후에도 이성가 소장은 1951년 제7사단을 지휘하여 전술적 요충지인 백석산 및 크리스마스 고지 전투 등 많은 전선에서 작전을 승리로 이끌었다.



이성가(李成佳) 육군 소장
(1922. 10. 9. ~ 1975. 3. 15.)
상훈 : 태극무공훈장('53)

10월의 현충인물 조일문 애국지사

(자료제공: 국가보훈처 국립대전현충원 현충과 ☎ 042-820-7062)

- 국립대전현충원(원장 임성현)은 광복군에 입대해 항일운동을 펼친 '조일문 애국지사(1917.12~2016.10)'를 10월의 현충인물로 선정했다.
- 조일문 애국지사는 함경남도 영흥에서 출생했으며, 중국 남경의 중앙대학 재학 당시 송지영, 이일범 등과 함께 한족동맹(漢族同盟)이라는 비밀결사 단체를 조직하고 애국청년 규합 및 일본군 동태 파악, 초모(징병) 인원 후송 공작 등의 임무를 전개했다.
- 1944년 초에 남경(南京)에서 지하공작을 펴던 임정특파원 김병호가 일경에게 체포됨으로써 중앙대학 학생들에 대한 일경의 검거 작전이 시작되자 조 선생은 이일범 등 10여 명과 함께 남경을 탈출하여 제3전구 지역인 무림(茂林)으로 왔다.
- 이때 선생은 남경 주둔 일본군이 보관하던 기밀문서를 대량 탈취해 왔는데 이 기밀문서 중에는 일본군 병력배치상황, 연합군의 기습상륙 작전을 방어하기 위한 작전계획, 중국 연해안탐측량(沿海岸探測量), 군용지도, 기타 기밀문서 등이 포함되어 있었다. 이러한 기밀문서는 제3전구 사령장관을 거쳐 중국군사위원회에 보고되어 대일작전수행에 크게 기여했다.
- 그 후 광복군 제2지대 제3구대 강남분대에서 전방공작과 적후방 공작활동을 전개했으며, 이후 건국대총장, 제12대 국회의원과 독립기념관 이사장을 역임했다.
- 정부에서는 그의 공훈을 기리기 위하여 1990년에 건국훈장 애국장(1977년 건국포장)을 수여했으며, 국립대전현충원 독립유공자 제1묘역에 안장됐다.



조일문 애국지사
(1917.12.17~2016.10.7)

10월의 호국인물 김영환 공군 준장

(자료제공: 기획부 기획홍보팀 ☎ 02-709-3104)

전쟁기념관은 공군 창설의 산파역이자 빨간마후라의 주인공인 김영환 공군 준장(1921. 1. 8~1954. 3. 5)을 2019년 '10월의 호국인물'로 선정, 발표했다.

1921년 1월 서울 서대문에서 출생한 김 준장은 조국이 광복을 맞이하자 군사영어학교에 입교하여 1946년 1월에 소위로 임관했다. 임관 후 남조선 국방경비대 중대장과 통위부 정보국장으로 근무하면서 공군 창설에 크게 기여했다.

1950년 6·25전쟁이 발발하자 그는 한국 공군 최초로 10명의 동료와 함께 F-51 전투기를 미 극동공군으로부터 인수하여 전투기 조종사로서 수많은 공을 세웠다. 전쟁 기간 동안 그는 탁월한 공중 작전지휘로 국군과 유엔군에 대한 근접 항공지원과 후방지역 차단 작전을 성공적으로 수행했다. 이러한 공로를 인정받아 을지무공훈장, 충무무공훈장, 미 비행훈장, 미 공로훈장을 수여받았다.

또한 공비활동으로 인해 파괴될 뻔 했던 해인사와 팔만대장경을 지키는데도 큰 역할을 했다. 1951년 8월, 지리산 지역 공비 소탕작전을 수행하던 그는 적이 숨어든 해인사를 폭격해달라는 요청을 받았다. 그러나 해인사에 소장된 팔만대장경의 가치를 알고 있던 그는 해인사의 직접 폭격을 피해 유네스코 세계기록유산이 된 팔만대장경을 지켰다. 2010년 정부는 해인사와 팔만대장경을 지킨 그의 공적을 기려 금관문화훈장을 추서하였다.

김영환 장군은 대한민국 공군 조종사의 상징인 '빨간 마후라'를 최초로 착용하여 이를 제도화시킨 주인공이다. 휴전 이후에도 전투비행단 운영체계 수립, 전투조종사 양성 등 공군 전력 향상을 위해 헌신했던 그는 1954년 3월 5일 임무 수행 중 기상 악화로 항공기가 추락하여 순직하였다.

10월 10일(목 14:00) 전쟁기념관 호국추모실에서는 유가족 및 공군 주요 인사가 참석한 가운데 고인을 추모하는 현양행사가 거행될 예정이다.