

2023. 10월중 정례반상회 홍보자료 목록

《 홍보사항 》

- | | | | |
|--|-----------|---|---------------|
| ○ 학생언어문화개선 교육주간 안내 | / 교육부 | ○ 농축산분야 숙련기능인력(E-7-4) 비자전환신청하세요 | / 농림축산식품부 |
| ○ 산불을 내면 어떤 처벌을 받을까요? | / 행정안전부 | ○ 2배 더 따뜻한 겨울, 에너지바우처 동절기 지원금액 2배 인상! | / 산업통상자원부 |
| ○ 주민조례, 주민투표, 주민감사 청구와 서명 온라인으로 쉽고 편리하게 할 수 있습니다 | / 국방부 | ○ 흠어진 나의 건강정보를 손쉽게 한번에! 나의건강기록앱 | / 보건복지부 |
| ○ 6·25 비정규군 공로자 보상신청 안내 | / 국방부 | ○ 독거노인·장애인 응급안전안심서비스 | / 보건복지부 |
| ○ 국민과 함께하는 6·25전사자 유해발굴사업 | / 국방부 | ○ 중장년, 가족돌봄청년 일상돌봄 서비스 신청하세요! | / 보건복지부 |
| ○ 병영생활 고충, 성폭력·군범죄, 마약범죄, 방위사업비리, 병영안전 신고/상담 「국방헬프콜 ☎1303」 | / 국방부 | ○ 충간소음 성능보강 사업 안내 | / 국토교통부 |
| ○ 2023년 11월 이달의 독립운동가 (서상교, 최낙철, 신기철 선생) | / 국가보훈부 | ○ 덜짜게 덜달게 먹기 다 같이 실천해요 | / 식품의약품안전처 |
| ○ 독립유공자의 후손을 찾습니다 | / 국가보훈부 | ○ 청소년 고카페인 음료 섭취 줄이기 캠페인 | / 식품의약품안전처 |
| ○ 2023년 10월 국정홍보만화 - 이제는 '자연치즈' 명칭은 쓰지 않습니다! - | / 국가보훈부 | ○ 항생제 내성 안전 123 | / 식품의약품안전처 |
| ○ 2023년 10월 국정홍보만화 -자영업자 저금리 대한 프로그램 신용대출까지 확대합니다.- | / 국가보훈부 | ○ 아웃도어 재킷, 방수(내수)성 등 핵심 기능에 제품 간 차이있어 일부 제품은 반복 세탁 후에도 기능성을 잘 유지해 | / 공정거래위원회 |
| ○ 2024 강원 동계청소년올림픽대회 홍보 | / 문화체육관광부 | ○ 정부지원금 부정수급 근절 | / 국민권익위원회 |
| ○ 지방시대 비전 및 지방시대 엑스포 홍보 | / 문화체육관광부 | ○ 불법도박 금지 및 신고 안내 | / 사행산업통합감독위원회 |
| ○ 10월 제철 농산물 홍보 | / 농림축산식품부 | ○ 폐렴구균 예방접종으로 건강한 노후생활 보내세요!! | / 질병관리청 |
| ○ 축산물 PLS 시작, 안전은 더 플러스 됩니다 | / 농림축산식품부 | ○ 사람유두종바이러스(HPV) 예방접종 대상자 확인하고 건강한 미래를 위해 투자하세요 | / 질병관리청 |
| ○ 가축전염병 특별방역대책(구제역) | / 농림축산식품부 | ○ 65세 이상 어르신, 무료 결핵검진 꼭 챙기세요 | / 질병관리청 |
| ○ 가축전염병 특별방역대책(ASF) | / 농림축산식품부 | ○ '23-'24절기 코로나19 예방접종 홍보 | / 질병관리청 |
| ○ 가축전염병 특별방역대책(AI) | / 농림축산식품부 | ○ 65세 어르신은 코로나19 예방접종에 적극 참여해주세요! | / 질병관리청 |
| ○ 철새도래지 국민행동 수칙 | / 농림축산식품부 | ○ 진실화해위원회, 3·15의거 진상규명 추가 신청을 받습니다 | / 진실화해위원회 |
| | | ○ 진실화해위원회, 피해자 가족관계등록부작성·정정 결정 신청 안내 | / 진실화해위원회 |

학생언어문화개선 교육주간 안내

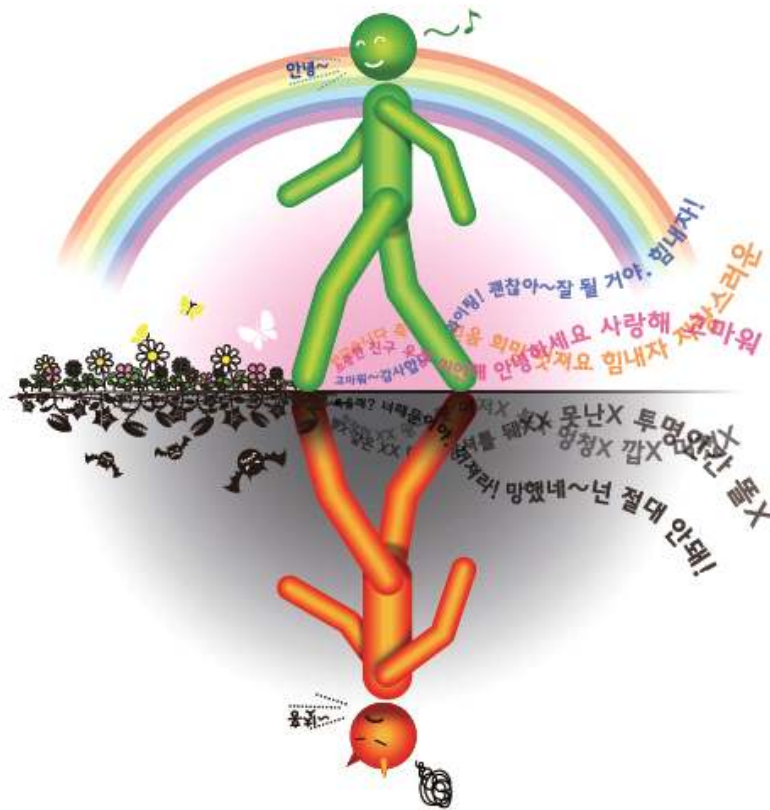
(자료제공: 교육부 학교생활문화과 ☎ 044-203-6984)

2023학년도
학생언어문화개선
교육주간

9. 25.
- 10. 15.

꽃길만 걸자!

당	신	이		피	워	낸		말		한	마	디	,
향	기	로	운		세	상	을		만	듭	니	다	.



언어폭력 가해자가 피해자로, 피해자는 다시 가해자가 될 수 있어요.
잘못된 길에서 그와 반대되는 선한 마음으로,
좋은 말과 힘이 되는 말로 같이 꽃길만 걸어요.

2023 학생언어문화개선 포스터 공모전에서 수상한 학생의 작품입니다.

학생언어문화개선 누리집 goodword.kr



교육부

17개 시·도교육청



좋은 교직원 좋은 선생님

한국교원단체총연합회

산불을 내면 어떤 처벌을 받을까요?

(자료제공: 행정안전부 환경재난대응과 ☎ 044-205-6173)

산불을 내면 어떤 처벌을 받을까요?

실수로 낸 산불

처벌을 안 받을까요??

지난해 산불은 얼마나 발생했을까요?

2022년 740여건의 산불이 발생해 약 24,800ha의 숲이 사라졌습니다.

이 면적은 우리나라 서울 면적의 약 절반이며, 과거 20년간 전체 산불피해 면적*보다 많습니다. (*02~21년 전체 피해 면적은 22,606ha)

산불은 더 많이 발생하고, 더 대형화되고 있습니다.

발생 건수

연도	건수
최근 10년 평균('13~'22)	535건
'21년	349건
'22년	740여건

피해 면적

연도	면적 (ha)
최근 10년 평균('13~'22)	3,558ha
'21년	766ha
'22년	24,782ha

전체 산불의 절반 이상이 사람들의 부주의로 발생합니다.

산행인구 증가에 따른 입산자 실화와 산림 인접지에서의 소각산불이 전체 약 57%를 차지합니다.

※ 입산자 실화 33.4% → 쓰레기 소각 13.2% → 담뱃불 실화 5.4% → 건축물 화재 전이 5.4% 순('12~'21년 산불 발생 원인)

고의로 산불을 내면 최고 15년 징역에 처합니다.

A씨

2022년 자택에서 토치로 불을 질러 강릉과 동해 일대에 대형산불을 낸 징역 12년

B씨

1994년부터 2011년까지 스트레스 해소를 위해 임야에 총 96회 산불을 낸 징역 10년 + 4억 2천만원 배상

실수로 산불을 내면 3년 이하의 징역 또는 3천만원 이하 벌금에 처합니다.

C씨

2016년 쓰레기를 소각하다 산불을 낸 징역 10개월 + 8천만원 배상

약초 채취꾼 2명

2017년 산에 담배꽂이를 버려 산불을 낸 각각 징역 6개월/1년, 집행유예 2년

산에 화기, 인화 물질, 발화물질을 가지고 가면 30만원 이하의 과태료가 부과됩니다.

또한 2022.11월부터 국립공원에서 담배를 피우면 첫 적발부터 과태료 60만원, 최고 200만원으로 강화되었습니다!

“우리 모두를 위해 산행 시 더욱 주의를 기울이고, 절대 불을 내서는 안 된다는 것을 기억해주시기 바랍니다”

주민조례, 주민투표, 주민감사 청구와 서명 온라인으로 쉽고 편리하게 할 수 있습니다

(자료제공: 행안부 선거의회자치법규과 ☎ 044-205-3384)

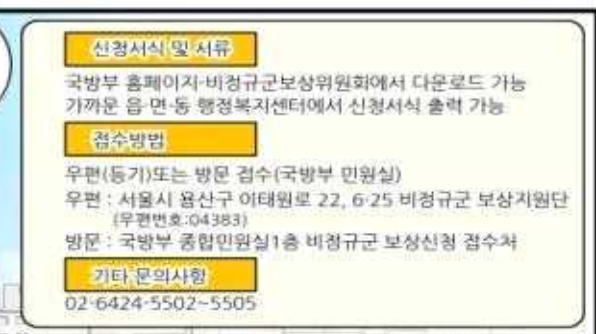
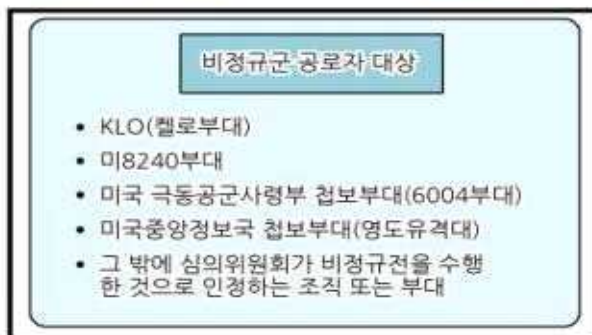
<p>모두의 일상이 안전한 대한민국 행정안전부</p> <h2>주민e직접 플랫폼</h2> <p>주민조례, 주민투표, 주민감사를 온라인으로 청구하고 서명할 수 있습니다.</p>	<p>모두의 일상이 안전한 대한민국 행정안전부</p> <h3>주요내용 1</h3> <h2>온라인으로 쉽고, 편리하게 주민 주권을 행사</h2> <p>대면 위주의 청구 및 주민 연서 절차를 온라인화하여 주민참여의 접근성 향상과 이용 편의성을 개선하였습니다.</p>
<p>모두의 일상이 안전한 대한민국 행정안전부</p> <h3>주요내용 2</h3> <h2>비대면, 전자서명으로 안전한 주민 연서 지원</h2> <p>주민 연서도 국민에게 친숙한 민간 간편인증 등을 통해 언제, 어디서나 비대면으로 안전하게 참여할 수 있습니다.</p>	<p>모두의 일상이 안전한 대한민국 행정안전부</p> <h3>주요내용 3</h3> <h2>디지털 기술을 활용한 다양한 서비스 제공</h2> <p>'24년부터는 모바일 기기에서도 주민청구가 가능해지며, 지역주민만 참여 가능한 온라인 설문·투표도 개시할 예정입니다.</p>

주민e직접 플랫폼 주소 : www.juminegov.go.kr

6·25 비정규군 공로자 보상신청 안내

(자료제공: 국방부 6·25 비정규군 보상지원단 ☎02-6424-5502)

6·25전쟁 전후 적 지역에서 활동한 비정규군 공로자 보상 안내



제작: 문화체육관광부 여론과 ☎044-203-2922 / 자료제공: 6·25비정규군 보상지원단 ☎02-6424-5502

6·25전쟁 전후 적 지역에서 활동한 비정규군 공로자 보상 안내

6·25전쟁 전후 나라가 어려움에 처해 있을 때 국가수호의 일념으로 미군 첩보부대 등에 소속되어 국가를 위해 헌신하셨지만 외국군 소속이거나 정규 군인이 아닌 민간인 신분이라는 이유로 공로를 인정받지 못한 분들의 명예회복과 공로가 인정받게 되었습니다.

6·25전쟁 전후에 군인이 아닌 신분으로 적 지역으로 침투하여 첩보수집 또는 유격활동을 수행한 분들이 대상이 됩니다.



비정규군 공로자 대상

- KLO(첩보부대)
- 미8240부대
- 미국 국동공군사령부 첩보부대(6004부대)
- 미국중앙정보국 첩보부대(영도유격대)
- 그 밖에 심의위원회가 비정규군을 수행한 것으로 인정하는 조직 또는 부대

신청서식 및 서류

국방부 홈페이지-비정규군보상위원회에서 다운로드 가능
가까운 읍-면-동 행정복지센터에서 신청서식 출력 가능

접수방법

우편(등기) 또는 방문 접수(국방부 민원실)
우편 : 서울시 용산구 이태원로 22, 6·25 비정규군 보상지원단
(우편번호 04383)
방문 : 국방부 종합민원실1층 비정규군 보상신청 접수처

기타 문의사항

02-6424-5502~5505

제작 : 문화체육관광부 여론과 ☎ 044-203-2922 / 자료제공 : 6·25비정규군 보상지원단 ☎ 02-6424-5502

국민과 함께하는 6·25전사자 유해발굴사업

(자료제공 : 국방부 유해발굴감식단 계획운영처 ☎02-811-6526)



국민과 함께하는 6·25전사자 유해발굴사업

» 호국영웅의 소재를 제보해주세요!

- 제보대상
 - 6·25전쟁 당시 전사한 국군, 경찰, 학도병, UN군 유해
- 제보내용
 - 6·25전쟁 당시 전사자 직접매장, 목격 또는 들은 내용
 - 군복무 시절 전사자 유해, 유물을 목격했거나 들은 내용
 - 일상 활동(영농, 등산, 약초채취 등) 및 각종 공사간 전사자추정유해, 유물을 직접 발견했거나 들은 내용
 - 유해소재 제보시 최대 **70만원 포상금**

» 쉽고 빠른 유가족 유전자 시료채취

- 참여대상
 - 전사자 유해를 찾지 못한 친·외가 8촌 이내의 유가족
- 참여방법
 - 가까운 보건소(지소), 군병원, 예비군부대, 병무청, 보훈병원(요양원), 직십자병원, 국방부유해발굴감식단 방문채취
 - * 생일이 바쁘시거나 거동이 불편하여 방문 채취 제한시 유가족 탐문담당이 직접 자택방문 채취 또는 키트발송
- 포상금 지급
 - 시료채취 참여시 1만원 상품권
 - 전사자 기준 최초 채취 (유가족 인정 시 10만원 포상금)
 - 전사자 신원 확인시 **1,000만원 포상금**





대표전화
1577-5625 (오/6·25)

병영생활 고충, 성폭력·군범죄, 마약범죄,
방위사업비리, 병영안전 신고/상담
「국방헬프콜 ☎ 1303」

(자료제공: 국방부조사본부 ☎ 02-748-1974)

대한민국 국방부
Ministry of National Defense

국방헬프콜
1303

병영생활 고충,
군범죄·성폭력,
마약범죄, 방위사업비리,
병영안전 신고/상담

24시간 365일! 「국번없이 ☎1303」
군전화, 공중전화, 일반전화, 휴대전화 모든 전화로 신고/상담 가능

사이버 신고/상담은 국방헬프콜 검색 Ch 국방헬프콜 +

2023년 11월 이달의 독립운동가 서상교, 최낙철, 신기철 선생

(자료제공: 국가보훈부 보훈기록관리과 ☎ 044-202-5780)

○ 대구상업학교 태극단을 조직한 서상교

1923년 11월 7일 경상북도 대구에서 태어난 서상교는 대구상업학교 5학년에 재학 중이던 1942년 5월경 김상길·이상호와 함께 항일비밀결사 ‘태극단(太極團)’을 조직하였다. 민족의식 고취와 학술 연구, 체력 향상 등의 활동하며 지속적인 항일투쟁을 결의했다. 하지만 5월 23일 밀고로 단원 26명이 모두 체포되면서 태극단은 와해되었다.

○ 대구사범학교 연구회를 만든 최낙철

1921년 11월 22일 전라북도 무주에서 태어난 최낙철은 대구사범학교 5학년에 재학 중이던 임병찬 등과 함께 1941년 1월 항일비밀결사 ‘연구회(研究會)’를 조직하였다. 조선의 독립을 대비하여 실력을 키워 민족지도자로 성장할 것을 결의하였다. 이후 문예부와 통합, 1941년 2월 다혁명당(茶革黨)을 조직했다. 졸업 후 함경북도 나진의 약초공립국민학교에 부임해 활동하던 그는 7월 대구사범학교의 학생비밀결사가 적발되면서 체포되었다.

○ 춘천고등보통학교 상록회의 신기철

1922년 1월 24일 강원도 춘천에서 태어난 신기철은 춘천고등보통학교 재학 중 항일비밀결사인 ‘상록회(常綠會)’에 가입하였다. 상록회는 조선 독립을 준비하기 위해 학생의 실력을 키우고, 독서회를 조직하여 농촌계몽 운동을 전개했다. 그는 학교에서의 조선인 차별대우 시정과 농촌문제를 개선하는 것을 당국과 협의하였다. 하지만 1938년 상록회가 경찰에 적발되면서 신기철을 비롯한 졸업생까지 총 137명이 체포되었다.

※ 전시체제기(중일전쟁, 1937년 이후) 학생독립운동의 의의

많은 학생비밀결사가 적발되어 학생들은 고문을 받고 옥고를 치렀으며 이로 인해 순국하기도 하였다. 학생들은 자신을 희생해 독립운동에 헌신하였고, 독립운동의 숭고한 정신과 역사는 끊어지지 않고 계승될 수 있었다.

독립유공자의 후손을 찾습니다

(자료제공: 국가보훈처 공훈관리과 ☎ 044-202-5781)



○ 누리집 접속방법

- 국가보훈처 누리집(www.mpva.go.kr) 메인화면 우측 <독립유공자의 후손을 찾습니다> 클릭
(<https://e-gonghun.mpva.go.kr> 메인화면 오른쪽 상단 배너)

2023년 10월 국정홍보만화
- 이제는 '자연치즈' 명칭은 쓰지 않습니다! -

이제는 '자연치즈' 명칭은 쓰지 않습니다!

글,그림 : 허재호



제작지원 : 문화체육관광부 여론과 ☎ 044-203-2922 / 자료제공 : 식품의약품안전처/식품기준과 ☎ 043-719-2420

2023년 10월 국정홍보만화
-자영업자 저금리 대출 프로그램 신용대출까지 확대합니다.-

자영업자 저금리 대출 프로그램
신용대출까지 확대됩니다

글.그림 : 허재호



제작지원 : 문화체육관광부 여론과 ☎ 044-203-2922 / 자료제공 : 금융위원회 / 산업금융과 ☎ 02-2100-2862

2024 강원 동계청소년올림픽대회 홍보

(자료제공: 문체부 국민소통실 ☎ 044-203-2960)



2024 강원 동계청소년올림픽대회

Winter Youth Olympic Games Gangwon 2024

01.19-02.01 • @GANGWON2024     



**GROW
TOGETHER
SHINE
FOREVER**

[목록보기](#)



2024 강원 동계청소년올림픽대회

Winter Youth Olympic Games Gangwon 2024

01.19-02.01 • @GANGWON2024     



**GROW
TOGETHER
SHINE
FOREVER**

[목록보기](#)

2024 강원
동계청소년
올림픽대회
01.19-02.01



GROW
TOGETHER
SHINE
FOREVER

@GANGWON2024
f i y t m

WINTER YOUTH OLYMPIC GAMES GANGWON 2024

01.19-02.01



GROW
TOGETHER
SHINE
FOREVER

2024 강원 동계청소년올림픽대회
Winter Youth Olympic Games Gangwon 2024

@GANGWON2024     

[목록보기](#)

2024 강원
동계청소년
올림픽대회
01.19-02.01



GROW
TOGETHER
SHINE
FOREVER

@GANGWON2024



WINTER YOUTH OLYMPIC GAMES GANGWON 2024

01.19-02.01



GROW
TOGETHER
SHINE
FOREVER

2024 강원 동계청소년올림픽대회
Winter Youth Olympic Games Gangwon 2024

@GANGWON2024     

[목록보기](#)

10월 제철 농산물 홍보

(자료제공: 농림축산식품부 식생활소비급식진흥과 ☎ 044-201-2274)

내일을 위한 정부혁신
보다 나은 **농식품부**



제철은 향긋하구나

감기 예방에 효과 좋은 무



다양한 요리의 재료

무

대표메뉴와 고르는 법

하얗게 윤기가 있고 단단한 것이 좋으며, 매끈하고 상처가 없는 것을 고르는 것이 좋다. 그리고 초록색을 띠는 무청이 달린 무가 비교적 싱싱하다.

소고기무국



석박지



동치미



무생채



농식품정보누리

제철 농산물 정보는
농식품정보누리 www.foodnuri.go.kr
에서 확인하실 수 있습니다.



달콤한 수분 가득

배

대표메뉴와 보관법

수분이 남아있는 것을 막기 위해 배를 신문지나 키친타월로 싸 후, 통풍 잘마 감치냉장고나 냉장고 신선실에 보관해야 한다.

배 에이드



배 잼



배 깎두기



배숙



기관지에 탁월한 배

10월의 농축산물 기념일

22일
배데이



23일
인삼데이



24일
애플데이



농림축산식품부

EPIS 농림수산물교육문화정보원

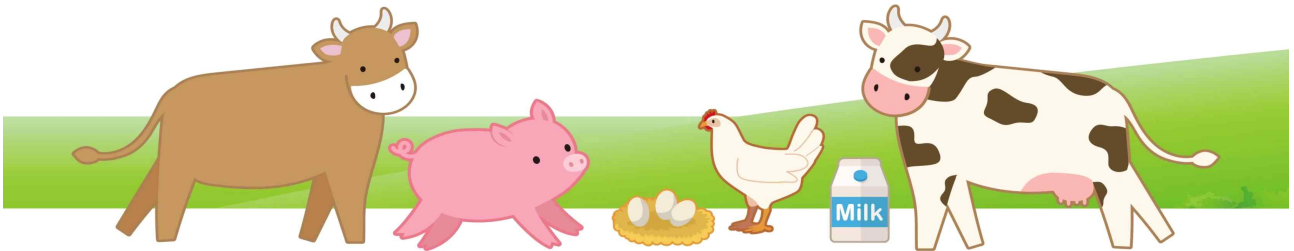
[목록보기](#)

축산물 PLS 시작, 안전은 더 플러스 됩니다

(자료제공: 농림축산식품부 농축산위생품질팀 ☎ 044-201-2978)

2024년도 축산물 PLS 시작, 안전은 **더 플러스** 됩니다.

동물용의약품의 사용에 더욱 주의가 필요합니다.



동물용의약품의 안전사용 수칙을 지킵시다!

- ① 사용용량과 사용방법(투약경로)을 반드시 준수합니다.
- ② 휴약기간은 시간까지 정확히 계산하여 준수합니다.
- ③ 성분이 같은 약을 먹이면서 동시에 주사를 하는 등 중복 사용을 하지 않습니다.
- ④ 휴약기간 준수를 위해서는 사료통, 축사, 사료저장고 등을 완전히 청소한 후 휴약기간 동안 약제가 들어있지 않은 사료와 물만 급여합니다.
- ⑤ 동물용의약품의 사용내역을 철저히 기록·유지합니다.

잔류위반 농가 및 부적합 축산물 판정 시 제재사항으로

- 잔류위반 농가로 지정되면 6개월간 집중 관리
- 엄격한 규제검사와 출하 제한 조치 및 잔류방지 개선대책 지도
- 잔류허용기준 초과 축산물은 전량 폐기
- 동물약품 사용 기준을 위반한 경우에는 과태료가 부과됩니다.

축산물 PLS란?

[잔류허용물질 목록관리제도]

축산물 PLS(Positive List System)는 미허가 동물용의약품의 사용을 제한하기 위한 제도로써 2024년 1월 1일부터 소·돼지·닭·우유·달걀에 대한 잔류물질 검사 시 잔류허용기준이 설정되어 있는 동물약품은 해당 기준에 따라 관리되지만 잔류허용기준이 미설정된 경우는 일률기준(0.01mg/kg)을 적용하는 안전관리 제도입니다.



농림축산식품부



농림수산물교육문화정보원

[목록보기](#)

가축전염병 특별방역대책(구제역)

(자료제공: 농림축산식품부 구제역 방역과 ☎ 044-201-2532)

가축전염병 특별방역대책 구제역(FMD)

철저한 백신 접종 및 방역 취약분야 관리를 통해
구제역 사전 예방

1 단계

구제역 백신 일제접종 : 일제접종 기간 단축 (6주 → 2주)

* 접종 기간 10.4~18(2주) 다만, 수의사 등이 접종을 지원하는 소규모 농장은 10.4~31(4주)



- ☑ '축산물 이력관리 시스템'을 활용하여 일제접종 기간 동안 접종이 누락되었거나 유예된 개체(소)를 확인하여 추가접종 실시

2 단계

**백신접종 이행여부 확인 : 소 자가접종 농장당 항체검사 두수 (5두 → 16두)
및 도축장 무작위 검사 확대 (소 1,800두 → 1만두, **신설** 염소 600두)**



- ☑ 백신 접종 정보를 축산물 이력관리 시스템에 신고·등록하지 않은 소(牛) 개체 비율이 높은(20% 이상) 전업농 대상 항체검사 추진
- ☑ 전업농가 중 백신 구매 이력이 없거나 사육 두수 대비 구매 이력이 저조한 농장은 항체검사 및 방역점검

3 단계

항체 양성률 미흡 농가 관리



- ☑ 항체 양성률이 낮은 농가는 과태료 처분을 실시하고, 보강접종 및 개선 여부 확인
- ☑ 항체 양성률이 낮은 지자체 대상 현장점검 추진

4 단계

**취약분야 관리 : 발생 위험이 높은 지역
집중 관리 및 소독·예찰 강화**



- ☑ 과거 발생·접경 지역·가축시장 주 1회 이상 소독
- ☑ 집유장 등 축산관계 시설 환경검사



농림축산식품부

가축전염병 특별방역대책(ASF)

(자료제공: 농림축산식품부 구제역 방역과 ☎ 044-201-2537)

가축전염병 특별방역대책 아프리카돼지열병(ASF)

겨울철 발생 증가 추세 및 야생멧돼지 남하·서진에 대응한
방역관리 추진

1

고위험 지역 집중 관리

* (인천) 강화, (경기) 포천·파주·연천·김포, (강원) 철원·화천·고성·양구·인제·양양·홍천·춘천



- ☑ 농장 가축 출하 시 정밀검사, 환경검사(하천, 농장 주변 등), 양돈농장 임상(1회/주, 방역관) 및 전화 예찰(1회/일, 방역본부) 추진
- ☑ 소독차량 등을 추가투입*, 발생 우려 지역 양돈농장 진입로 등 집중 소독(1일 2회 이상)
* (기존) 45대(광역 4, 방역차 37, 드론 4) → (확대) 105대(광역 8, 방역차 93, 드론 4)

2

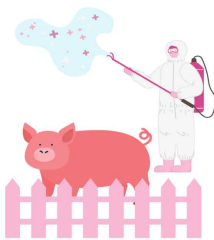
야생멧돼지 남하·서진 차단



- ☑ 남한강 이남, 경북 북부 등 14개 시군* 집중 수색·포획
* (남한강 이남) 양평, 여주, 이천, 음성, 괴산 (상주 이남) 옥천, 무주, 영동, 김천 (경북 북부) 안동, 영양, 울진, 영덕, 청송
- ☑ 광역울타리 관리 강화
* 울타리 출입문 자동 문닫힘 장치 설치, 울타리 점검 주체 확대(기존 환경보전협회, 울타리 관리 업체 추가), 취약구간 특별 점검(농림·환경부) 추진

3

농장 차단방역 강화



- ☑ 추석 및 설 연휴 전·후 「일제소독의 날」을 통해 전국 집중소독
- ☑ 영농 병행, 산·하천 인접 등 방역 취약 우려농가 집중점검
- ☑ 농장 방문 금지, 입산 자제, 방역수칙·미흡사례 등 집중 홍보*
* 마을방송, 등산로 등 현수막 게시, 문자발송·SNS·홈페이지 등 활용 홍보

가축전염병 특별방역대책(AI)

(자료제공: 농림축산식품부 조류인플루엔자방역과 ☎ 044-201-2555)

가축전염병 특별방역대책 조류인플루엔자(AI)

①철새 방역관리, ②농장 내 유입 차단, ③농장 간 수평전파 방지 등
3중 차단방역을 기본으로 정밀 방역, 책임 방역 등 추진

1 사전 위험도 평가에 기반한 정밀방역



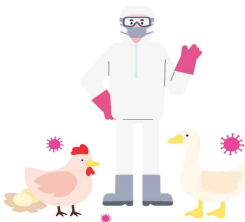
- ☑ 과거 다발지역인 24개 시·군을 선제적으로 'AI 고위험 관리지역'으로 지정, 중점방역관리지구도 지구 내 발생 위험성이 큰 농가 선별*하여 방역관리 차등화
* (현행) 중점방역관리지구(582개 동·리) 내 모든 가금농장(1,504호) 관리
→ (개선) 중점방역관리지구(655개 동·리), 1,920호 중 고위험 농가 692호 선별
- ☑ 지역단위 예방적 살처분 범위 조정체계 본격 운영

2 계열화사업자 책임 강화



- ☑ 자체 방역관리 계획을 수립하여 계획서에 따라 계약사육 농가의 교육·점검 등을 실시
- ☑ 종오리 농장 및 부화장 종란 정보를 매일 파악하여 산란율 저하 확인 시 즉시 신고

3 위험축종 관리 강화



- ☑ 조류인플루엔자 발생 시 계란 수급에 영향이 큰 산란계는 사육규모별 방역시설 설치 의무 등을 강화
* (10만수 이상) 농장 내 터널식 소독시설 설치 의무화, (20만수 이상) 통제초소 설치, (30만수 이상) 자율 차단방역 프로그램 시범 도입
- ☑ 고위험 오리 농가에 대한 사육 제한 명령 실시

4 민간 협업



- ☑ 검사물량이 증가함에 따라 민간 기관을 활용한 정밀검사 확대 (864건 → 4,600건)
- ☑ 조류인플루엔자 발생 시 민간 가축 처리 업체를 통한 신속한 살처분으로 수평전파 차단

철새도래지 국민행동 수칙

(자료제공: 농림축산식품부 조류인플루엔자방역과 ☎ 044-201-2555)

철새도래지 국민행동수칙

고병원성 조류인플루엔자 발생 차단을 위한
국민 여러분의 적극적인 협조를 부탁드립니다



전국 철새도래지 주변
산책·낚시를 자제해 주세요



농림축산식품부

농축산분야 숙련기능인력(E-7-4) 비자전환신청하세요

(자료제공: 농림축산식품부 농업경영정책과 ☎ 044-201-1724)



농축산분야 숙련기능인력(E-7-4)

비자 전환 신청하세요! '23.9.25.시행



정의

- ☑ 고용허가(E-9, H-2)를 받고 4년 이상 근무한 외국인근로자 중 일정요건(소득, 한국어 능력 등)을 갖춘 경우 **장기취업비자로 전환**해 주는 제도

* 소득 등 일정 요건 유지 시 출국없이 체류 가능, 가족동반 허용

대상 요건

업종

① 작물재배업, ② 축산업, ③ 작물재배 및 축산 관련 서비스업

고용주

아래의 조건을 모두 충족하는 농업인 및 농업 법인

- ① 「농어업경영체법」 제4조 제1항에 따라 농업경영체로 등록한 고용주
- ② 외국인 근로자 농업인안전보험 또는 산업재해보상보험에 가입한 고용주
- ③ 우수농산물 인증, 농업정책보험 가입 등 정부시책에 적극 참여하는 고용주

근로자

고용허가(E-9, H-2) 비자로 최근 10년간 국내에서 합법적으로 4년 이상 근무 중이며, **최저 점수요건***을 충족하고 현재 근무처에서 **연봉 2,500만원 이상으로 2년 이상 고용계약**을 한 외국인

* 소득·한국어 최소 점수 이상으로 총 200점 이상인 자

- ① 소득: 최근 2년 연간 평균소득 2,400만 원 이상 (소득금액 증명원 기준)
- ② 한국어 능력: TOPIK 2급 또는 사회통합프로그램 2단계/사전평가 41점 이상

신청 방법

- ☑ 도농인력증개플랫폼(www.agriwork.kr) 내 '숙련기능인력 고용추천 신청 시스템'을 통해 온라인으로 신청

신청절차



고용주/근로자

고용추천서 신청(온라인)

고용추천서 발급 신청서, 증빙서류 등 (온라인신청)
www.agriwork.kr

고용주/근로자

고용추천 승인

고용추천 요건 해당여부 검토 후
법무부에 추천 대상자 명단 통보
(추천여부 온라인 확인)
농림축산식품부

농림축산식품부

법무부 하이코리아 비자전환 신청 (온라인)

www.hikorea.go.kr

점수제 증빙서류 등

고용주/근로자

2배 더 따뜻한 겨울 에너지바우처 동절기 지원금액 2배 인상

(자료제공 : 산업통상자원부 에너지효율지원팀 ☎ 044-203-5162)

- 잇따른 에너지 가격 상승으로 인해 어려움을 겪고 있는 에너지 취약계층의 에너지 비용 부담 완화를 위해, 올해 동절기 에너지바우처 세대당 평균 **지원단가를 2배(15.2→30.4만원)** 인상합니다.
- 에너지바우처는 에너지 취약계층을 위해 전기, 도시가스, 지역난방, 등유, LPG, 연탄을 구입할 수 있도록 이용권을 지급하는 제도입니다.
- 신청대상은 '소득기준'과 '세대원 특성기준'을 **모두 충족**하는 세대입니다.

구 분	내 용
소득기준	○ 국민기초생활보장법상 생계·의료·주거·교육급여 수급자
세대원 특성기준	○ 주민등록표상의 수급자(본인) 또는 세대원 이 다음 어느 하나에 해당 ▶ 노 인 주민등록기준 1958.12.31.이전 출생자 ▶ 영유아 주민등록기준 2017.01.01.이후 출생자 ▶ 장애인 장애인복지법에 따라 등록된 장애인 ▶ 임산부 임신 중이거나 분만 후 6개월 미만인 여성 ▶ 중증·희귀·중증난치질환자 국민건강보험법시행령에 따른 중증질환「본인 일부부담금 산정특례에 관한 기준」[별표3], 희귀질환[별표4], 중증난치질환[별표4의 2]을 가진 사람 ▶ 한부모가족, 소년소녀가정(가정위탁보호 아동 포함)

* 지원 제외대상 : 세대원 모두가 보장시설 수급자

* 다음의 경우, 동절기 바우처 지원 불가 : 긴급복지지원법에 따라 '23년 10월 이후 동절기 연료비를 지원받은 수급자, '23년 등유나눔카드 또는 연탄쿠폰을 발급받은 자(세대)

- 세대별 지원단가는 다음과 같습니다.

구분	1인세대	2인세대	3인세대	4인이상세대	지원내용
하절기	31,300원	46,400원	66,700원	95,200원	·요금차감(전기)
동절기 (인상액)	248,200원 (+129,700)	335,400원 (+335,400)	455,900원 (+230,100)	597,500원 (+313,100원)	·요금차감(전기, 도시가스, 지역난방 중 1개) ·국민행복카드(등유, LPG, 연탄, 전기, 도시가스)
계	279,500원	381,800원	522,600원	692,700원	· 총 지원금액 으로 월별 지원금액 아님

* 동절기 바우처 일부를 여름 바우처로 당겨쓸 수 있음(최대 4만 5천원, 희망세대의 경우 바우처 신청 시 선택)

* 하절기 바우처 잔액은 동절기 바우처로 별도 신청 없이 사용할 수 있음

- 신청기간은 **2023년 12월 29일까지**이며, 지원기간은 **2024년 4월 30일까지**입니다.
- * 국민행복카드는 사용기간에 카드 **결제완료** 필요, 요금차감은 '24년 4월 30일까지 에너지 공급사에서 **차감 신청 및 요금 고지서가 청구(작성)된 경우**에 한해 지원 (실제 에너지 사용 시기와 요금 청구 시점의 차이가 있을 수 있음)
- * 에너지바우처가 전출입 등으로 중지되었거나 정보 변경이 필요한 경우 거주지 읍면동 행정복지센터에서 재신청 및 정보 변경이 가능
- 카카오톡 친구목록에서 '에너지바우처'를 추가하시면 다양한 정보를 접해보실 수 있습니다. (카카오톡 접속→친구목록에서 에너지바우처 검색→채널 추가)



신청 및 문의 : 주민등록상 거주지 읍·면·동 행정복지센터

콜센터 : ☎1600-3190 / 홈페이지 : www.energyv.or.kr

[목록보기](#)



신청장소

주민등록상 거주지 읍·면·동 행정복지센터

* 거동이 불편한 분은 대리신청 또는 담당공무원의 직권신청도 가능하나 읍·면·동에 사전 문의

신청기간

2023년 5월 31일 ~ 12월 29일

신청대상

「국민기초생활 보장법」상 생계·의료·주거·교육급여 수급세대 중 노인, 영유아, 장애인, 임산부, 중증·희귀·중증난치질환자, 한부모가족, 소년소녀가정(가정위탁 보호 아동 포함)이 있는 세대

사용안내

구분	지원기간	사용방법
하절기 바우처	2023년 7월 1일 ~ 2023년 9월 30일	요금차감(전기)
동절기 바우처	2023년 10월 11일 ~ 2024년 4월 30일	요금차감(전기, 도시가스, 지역난방 중 택1) 국민행복카드(등유, LPG, 연탄, 전기, 도시가스)

* 요금차감은 '24년 4월 30일까지 에너지 공급사에서 차감 신청 및 요금 고지서가 청구(작성)된 경우에 한해 지원
* 국민행복카드는 사용기간에 카드 결제완료 필요

바우처 금액

구분	1인세대	2인세대	3인세대	4인 이상 세대
하절기	31,300원	46,400원	66,700원	95,200원
동절기	248,200원	335,400원	455,900원	597,500원
총 금액	279,500원	381,800원	522,600원	692,700원

* 위 금액은 2023년도 총 지원금액으로 월별 지원금액 아님
* 동절기 바우처 일부를 하절기 바우처로 당겨쓸 수 있음 (최대 45천원, 희망세대의 경우 바우처 신청 시 선택)
* 하절기 바우처 잔액은 동절기 바우처로 사용할 수 있음
* 국민행복카드로 등유 구매 시 등유 배달료 포함되어 결제 가능



에너지바우처 콜센터 1600-3190
홈페이지 www.energyv.or.kr



산업통상자원부



한국에너지공단

흠어진 나의 건강정보를 손쉽게 한번에! 나의건강기록앱

(자료제공: 보건복지부 의료정보정책과 ☎ 044-202-2933)

○ 나의건강기록 앱이란?

- 건강정보 고속도로 플랫폼에서 연계되는 다양한 나의 의료데이터를 개인 동의하에 조회·저장·전송할 수 있도록 만든 대국민 활용 앱입니다.



나의 건강기록

○ 건강정보 고속도로 플랫폼이란?

- 의료기관, 국민건강보험공단, 건강보험심사평가원 등 여러 곳에 흠어져 있는 나의 의료데이터를 손쉽게 조회, 저장하고 원하는 곳에 전송할 수 있도록 지원하는 국가적 의료정보 중계 시스템입니다.

○ 나의 건강기록앱 200% 활용하기



Android App



iOS App

구글 플레이스토어(Android) / 앱스토어(iOS)에서
‘나의건강기록’ 검색 후 설치 가능

나의건강기록 앱 문의 : 1666-7598

독거노인 · 장애인 응급안전안심서비스

(자료제공: 보건복지부 노인정책과 ☎ 044-202-3454)

○ 위급할 때 응급버튼, 부모안전 자녀안심 응급안전안심서비스 신청하세요



The infographic is titled "응급안전 안심서비스" (Emergency Safety Service) and features a house icon with a bell. A speech bubble says "위급할때 응급버튼, 부모안전 자녀안심" (Emergency button, Parent safety child safety when in a hurry). Below the title, it states: "노인, 장애인 가정에 게이트웨이, 화재감지기 등을 설치하여 화재나 응급상황이 발생할 경우 신속하게 대처할 수 있도록 도와드립니다." (We help by installing gateways, fire detectors, etc. in homes of the elderly and disabled so they can respond quickly in case of fire or emergency situations).

119 119 자동신고 🔊 응급상황 알릴

신청대상 만 65세 이상 노인
장기보호 대상자(119호) 신청대상
※ 자세한 선정기준은 지역센터로 문의

신청방법 지역센터 및 읍·면·동 행정복지센터에 본인 또는 대리인이 방문·전화하여 신청

문의

이런 장비가 설치됩니다!

- 화재감지기: 화재 발생 시 연기나 열을 감지해서 소방서(119)로 자동 신고
- 활동량감지기: 움직임이 없으면 알려줌
- 슬립감지기: 문이 열리고 닫힌 걸 알려줌
- 응급호출기: 응급 버튼을 누르면 소방서(119)로 연결됨
- 게이트웨이: 119 버튼을 누르면 소방서로 연결됨 (대용량 일체형)

※ 2021년 4월 1일부터, 장애는 설치시기에 따라 달라짐 ※ 문의

보건복지부 SSIS 한국사회복지정보원

중장년, 가족돌봄청년 일상돌봄 서비스 신청하세요!

(자료제공: 보건복지부 사회서비스사업과 ☎ 044-202-3224)

○ 올해 하반기부터 질병, 고립 등으로 돌봄이 필요한 중장년(40~64세)과 가족돌봄청년(13~34세)에게 일상돌봄 서비스를 제공합니다.

- 기존에 돌봄 서비스를 받지 못했던 중장년과 청년을 대상으로 돌봄·가사, 병원 동행, 심리지원 등을 통합 제공하여 국민의 삶의 질을 획기적으로 높이기 위해 도입되었습니다.

< 일상돌봄 서비스 개요 >



○ 전국 16개 시도 51개 시군구에서 제공되며, 서비스를 이용하려는 분은 거주하는 읍면동 행정복지센터(주민센터)로 문의하시면 됩니다.

시·도	시·군·구	시·도	시·군·구
서울	서대문구	강원	동해시
부산	영도구, 남구, 북구, 해운대구, 수영구	충북	청주시
대구	서구, 달서구	충남	천안시, 서산시, 공주시, 보령시, 아산시, 부여군, 홍성군
인천	연수구, 부평구	전북	전주시, 군산시, 남원시, 김제시
광주	동구, 서구, 남구, 북구, 광산구	전남	영암군, 해남군
대전	동구	경북	안동시, 의성군, 칠곡군, 구미시, 포항시, 고령군, 울진군
울산	중구, 남구, 동구, 북구, 울주군	경남	김해시, 창원시
경기	광주시, 광명시, 남양주시, 용인시, 이천시	제주	제주시

- 소득수준에 따른 이용 제한이 없으며, 다만 소득수준에 따라 일부 본인 부담금이 발생할 수 있습니다.

일상돌봄 서비스

일상생활에
돌봄이 필요한 중장년,
가족돌봄청년에게
재가돌봄·가사, 병원동행,
심리지원 등의 서비스를
제공합니다.



지원대상

- 질병, 고령 등으로 일상생활에 돌봄이 필요한 중장년 (40~64세)
- 혼자 일상생활이 어려운 가족을 돌보는 가족돌봄청년 (13~34세)

* 대상자 선정기준은 지역마다 다르며 구체적인 사항은 해당 지자체 홈페이지를 통해 확인 가능

* 신청년도 기준

신청방법 및 문의

주민등록상 주소지의 읍면동 주민센터에 방문하여 신청 및 문의

서비스 내용

재가 돌봄·가사와 함께 식사·영양관리 지원, 병원동행, 심리지원,
휴식 지원, 건강생활 지원, 소셜 다이닝, 교류중전, 간병 교육,
독립생활 지원 중 개인이 필요로 하는 서비스*를 지원

*지역별로 제공하는 서비스가 다를 수 있음

제공지역

서울 서대문구 / 부산 영도구, 남구, 북구, 해운대구, 수영구 / 대구 서구, 달서구 /
인천 연수구, 부평구 / 광주 동구, 서구, 남구, 북구, 동구 / 대전 동구 /
울산 중구, 남구, 동구, 북구, 울주군 / 경기 고양시, 광명시, 양주시, 용인시, 화성시 /
강원 동계시 / 충북 청주시 / 충남 천안시, 서산시, 공주시, 보령시, 아산시, 부여군, 홍성군 /
전북 전주시, 군산시, 남원시, 김제시 / 전남 목포시, 해남군 / 경북 안동시, 의성군, 칠곡군, 구미시, 포항시, 고령군, 봉곡군 /
경남 창원시, 창원시 / 제주 제주시



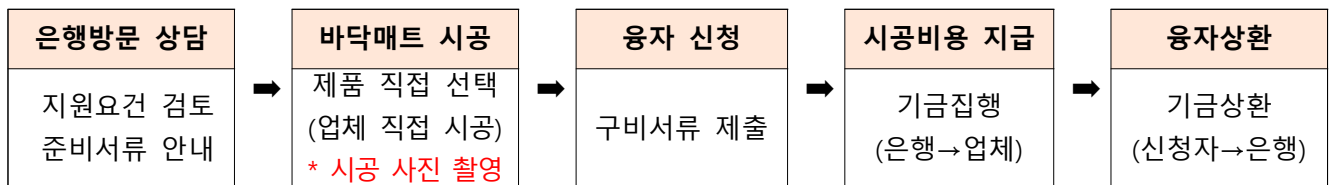
보건복지부
Ministry of Health
and Welfare

충간소음 성능보강 사업 안내

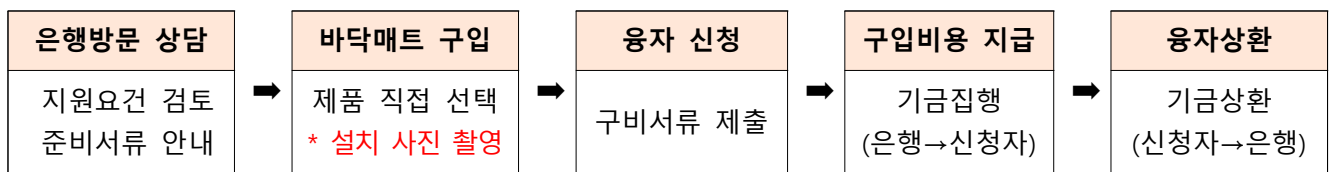
(자료제공: 국토교통부 주택건설공급과 ☎ 044-201-3367)

- (사업내용) 충간소음 저감을 위한 매트를 구입·시공하는 입주민에게 매트 구입·시공에 대한 비용을 저리로 융자 지원하는 사업
- (지원대상) 소득수준 등 요건을 충족하는 신청자 개인(85m² 이하 주택)
 - ① 부부합산 연소득 4,000만원 이하
 - ② 부부합산 연소득 8,000만원 이하 중 유자녀(만13세 미만) 가구
- (대출한도) 매트 구입·시공비 호당 최대 **300만원 융자 지원**
- (대출금리) **무이자**(지원대상①) 또는 **1.8%**(지원대상②)
- (상 환) 상환기간 최대 60개월, 원리금균등상환방식
- (신청절차)

① 업체에서 시공하는 경우



② 제품을 직접 구입·설치하는 경우



- (신청방법) 우리은행 내방하여 신청 가능

※ 매트 설치·시공 전 반드시 우리은행 방문하여 지원자격 등 검토 필요

- (구비서류)

1. 주민등록등본(1개월 이내 발급분)
2. 소득관련 증빙서류 : 소득금액증명원, 원천징수영수증 등
3. 매트시공 계약서, 영수증 등 구입 증빙자료

※ 자세한 내용은 우리은행 콜센터 ☎1599-0800 국토교통부 ☎044-201-3367 문의

층간 소음 저감 매트 지원 사업

[층간소음 성능보강 사업]



사업내용

층간소음 성능보강 지원사업이란?

- 층간소음 저감을 위한 매트를 구입·시공하는 입주민에게 매트 구입·시공에 대한 비용을 저리로 융자 지원하는 사업

지원내용

지원대상 | 소득수준 등 요건을 충족하는 신청자 개인(85㎡ 이하 주택)

① 저소득층(부부합산 연소득 4,000만원 이하)

② 중산층(부부합산 연소득 8,000만원 이하) 중 유자녀(만 13세 미만) 가구

대출한도 | 매트 구입·시공비 호당 최대 **300만원 융자 지원**

대출금리 | **무이자**(지원대상①) 또는 **1.8%**(지원대상②)

상 환 | 상환기간 최대 60개월, 원리금균등상환방식

신청절차

업체에서 시공하는 경우



제품을 직접 구입·설치하는 경우



신청방법

우리은행 내방하여 상담 후 신청 가능

※ 매트 구입·시공 전 반드시 우리은행 방문하여 지원자격 등 검토 필요

구비서류

1. 주민등록등본(1개월 이내 발급분)
2. 소득확인서류 : 소득금액증명원, 원천징수영수증 등
3. 매트시공 계약서 또는 영수증 등 증빙자료

* 이외 심사를 위한 추가서류에 대해서는 우리은행 방문하여 상담 시 안내

※ 자세한 사항은 아래의 번호로 문의하여 주시기 바랍니다.

● 우리은행 콜센터 ☎1599-0800 ● 국토교통부 ☎ 044-201-3367



덜짜게 덜달게 먹기 다 같이 실천해요

(자료제공: 식약처 식생활영양안전정책과 ☎ 043-719-2280)



식품의약품안전처 국민 안전이 기준입니다

★ 나트륨 섭취를 줄이려면!

1. 나트륨이 적은 식품을 선택해요.

2. 소금대신 식초, 겨자, 후추, 과일 등 자연조미료를 사용해요

3. 국, 탕, 찌개의 국물을 적게 먹어요

4. 신선한 채소, 우유를 충분히 먹어요.

5. 외식 시 '싱겁게'와 '소스 따로' 주문해요.

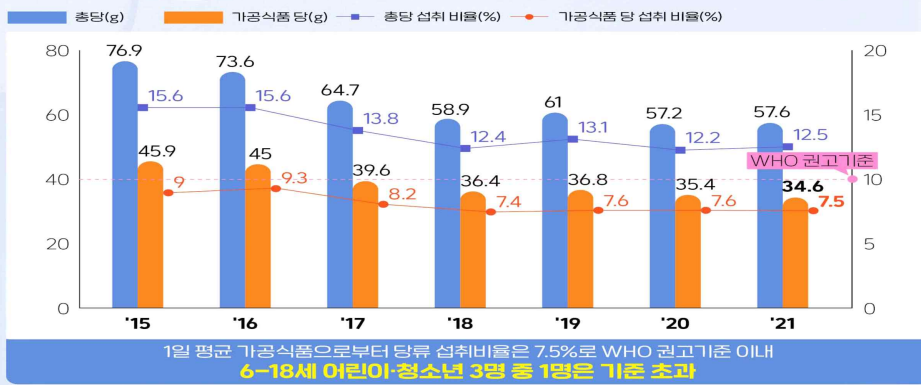
[출처] 식품안전나라(www.foodsafetykorea.go.kr) - 나트륨 정보

5/9

한국인 1일 평균 ★ 당류 섭취 현황

세계보건기구(WHO)

가공식품으로부터 당류 1일 섭취 권고량
1일 총 열량의 10%미만



[출처] 식품의약품안전처 - 보도자료(2023. 6. 29)

7/9

★ 당류 섭취를 줄이려면!

- 탄산음료 대신 물을 마세요.
- 신선식품을 이용해요.
- 후식은 달지 않게 드세요.
- 설탕 대신 양파, 파로 단맛을 내세요.
- 우리 아이의 음식, 단맛을 줄여주세요.

[출처] 식품안전나라(www.foodsafetykorea.go.kr) - 당류 정보

9/9

청소년 고카페인 음료 섭취 줄이기 캠페인

(자료제공: 식품의약품안전처 식생활영양안전정책과 ☎ 043-719-2257)



식품의약품안전처

국민 안전이 기준입니다

! 청소년 여러분, 고카페인 음료 하루 1캔 이상 섭취하지 마세요!

고카페인 음료를 1주일에 3회 이상 섭취하는 청소년이 지속적으로 증가하고 있습니다



중고등학생 고카페인 음료 주3회 이상 섭취율(%) 출처: 질병관리청

고카페인 음료를 과다 섭취할 경우 가슴두근거림, 수면장애, 두통 등의 부작용이 발생할 수 있어, 섭취에 주의가 필요합니다!

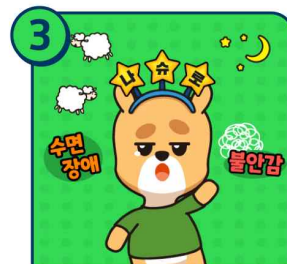
카페인 섭취 줄이기 실천방법



1
고카페인 함유
주의 표시 확인하기



2
하루 한 캔이면 충분해요!
청소년 최대일일섭취권고량
150mg/60kg



3
과다 섭취를
주의하세요!

항생제 내성 안전 123

(자료제공: 식품의약품안전처 축산물안전정책과 ☎ 043-719-3246)



국민 안전이 기준입니다

미래 세대 건강을 지켜주는 약속 항생제 내성 안전 123

첫 번째 항생제 안 쓰는 환경 조성하기



백신 접종, 주기적인 운동 등
면역력 강화



의사, 축수산농가의
항생제 사용 절감 노력



항생제 내성에
지속적으로 관심 갖기

두 번째 전문가 처방대로 복용하기



임의로
판단하지 말고



전문가의
처방에 따라 복용



먹다 남은 항생제는
약국에 반납

세 번째 감염없는 건강 생활 실천하기



손 씻기



기침 예절 지키기



식품을 씻어먹거나
완전히 익혀먹기

아웃도어 재킷 방수(내수)성 등 핵심 기능에 제품 간 차이 있어

- 일부 제품은 반복 세탁 후에도 기능성을 잘 유지해 -

(자료제공: 공정거래위원회, 한국소비자원 소비자정보국 ☎ 043-880-5746)

아웃도어 재킷 구매 선택 가이드

※ 가격은 제품에 표시된 가격으로 실제 구입 가격은 구입 시기 및 매장별로 다를 수 있음

내수성 비를 상대적으로 잘 막아주는 제품

					
컬럼비아	아이더	코오롱 스포츠	네파	케이투	밀레
남성마자마 트레일셸자켓	코어PAC알파 팩라이트 방수자켓	남성고어텍스 팩라이트 자켓	남성고어텍스 팩라이트플러스 방수자켓	ALP고어 팩라이트 자켓	판테온GTX 팩라이트 플러스자켓
329,000	379,000	390,000	399,000	450,000	489,000

소비자24
24시간 열린 소비자포털

아웃도어 재킷 구매 선택 가이드

※ 가격은 제품에 표시된 가격으로 실제 구입 가격은 구입 시기 및 매장별로 다를 수 있음

투습성 땀 배출 우수한 제품

	노스페이스	M'S SUPER VENT JACKET	349,000
---	--------------	-----------------------	---------

가성비 가격 대비 성능 우수한 제품

	컬럼비아	남성마자마 트레일셸자켓	329,000
--	-------------	--------------	---------

소비자24
24시간 열린 소비자포털

아웃도어 재킷 구매 선택 가이드

※ 가격은 제품에 표시된 가격으로 실제 구입 가격은 구입 시기 및 매장별로 다를 수 있음

인열강도 잘 찢어지지 않고 튼튼한 제품

	블랙아크	M선라이트 AWC자켓#1	299,000
	코오롱 스포츠	남성고어텍스 팩라이트자켓	390,000

소비자24
24시간 열린 소비자포털

아웃도어 재킷 구매 선택 가이드

※ 가격은 제품에 표시된 가격으로 실제 구입 가격은 구입 시기 및 매장별로 다를 수 있음

재생 소재 친환경 재활용 소재 사용한 제품

			
블랙아크*	코오롱 스포츠**	네파*	케이투**
M선라이트 AWC자켓#1	남성고어텍스 팩라이트 자켓	남성고어텍스 팩라이트플러스 방수자켓	ALP고어 팩라이트자켓
299,000	390,000	399,000	450,000

소비자24
24시간 열린 소비자포털

* 제품과 포장지에 재활용 소재 사용
** 포장지에만 재활용 소재 사용

□ ‘아웃도어 재킷’에 대한 자세한 가격·품질 비교정보는 소비자24(consumer.go.kr) 내 ‘비교공감’란을 통해 확인하세요.

[목록보기](#)

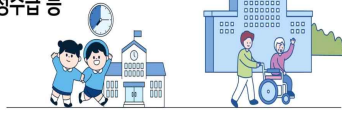
정부지원금 부정수급 근절

(자료제공: 국민권익위원회 홍보담당관실 ☎ 044-200-7075)

정부지원금 부정수급 빈발 유형

보건복지분야

- ✓ 의료기관 R&D 지원금 부정수급
- ✓ 장애인 등에 대한 사회복지 서비스 미제공하고 부정수급
- ✓ 아동·교사 허위등록, 아동보육시간 허위 등록 등 어린이집 보조금 부정수급 등



산업자원분야

- ✓ 이미 개발된 기술을 새로 개발하는 것처럼 속여 부정수급
- ✓ 연구과제와 무관한 자재구입 등 연구비 사적이용
- ✓ 기업역량진단 컨설팅, 수출지원 컨설팅 등 서비스를 제공하지 않고 부정수급 등



정부지원금 부정수급 빈발 유형

고용노동분야

- ✓ 취업사실 미신고 또는 실업사유 허위 작성 등 실업급여 부정수급
- ✓ 근로자 허위 등록으로 고용유지지원금 부정수급 등



여성가족분야

- ✓ 허위 교사 등록, 사업 수행 실적 허위 보고 등 청소년프로그램 지원금 부정수급
- ✓ 근로자 허위 등록하여 여성일자리 사업지원금 부정수급 등



정부지원금 부정수급 빈발 유형

교육분야

- ✓ 소득 탈루, 서류 위변조하여 국가장학금 부정수급
- ✓ 사업 미참여 인력에 대한 인건비 지급 등



이 외에도 정부지원사업을 수행하는 단체, 협회 등의 보조금 허위청구, 목적외사용 등 모든 종류의 정부지원금 부정수급 신고가 가능합니다.



정부지원금 부정수급 신고에 따른 보상 및 포상

보상 신고로 인해 직접적인 공공기관 수입회복이나 증대 또는 비용의 절감 등이 있는 경우 보상금 지급 **(최대 30억)**

포상 신고로 인하여 직접적인 수입회복 등이 없더라도 공익의 증진 등을 가져온 경우 포상금 지급 **(최대 2억)**



불법도박 금지 및 신고 안내

(자료제공: 사행산업통합감독위원회 조사홍보과 ☎02-3704-0554)

사행산업통합감독위원회

온라인 올가미! 당신을 노립니다

온라인 도박(금전거래 등)은 불법
순간의 호기심이 미래를 빼앗아 갑니다



불법도박신고센터
(포상금 최대 5천만원)

1855-0112

도박문제 전문 상담
(365일 24시간 운영)

1336

폐렴구균 예방접종으로 건강한 노후생활 보내세요!!

(자료제공: 질병관리청 예방접종관리과 ☎ 043-719-8398~8399)

▶ 65세 이상 어르신의 침습성 폐렴구균 감염증* 예방을 위해 가까운 병·의원에서 폐렴구균(PPSV23) 예방접종을 실시하니, 건강상태 좋은 날 맞으세요!!

* 균혈증을 동반한 폐렴, 뇌수막염, 심내막염 등

※ 폐렴은 국내 사망 원인 중 3위(10만명당 44.4명, 2021년 기준)

□ 어르신 폐렴구균 국가예방접종 지원사업

○ 사업대상: 65세 이상 어르신(1958. 12. 31. 이전 출생자, 2023년 기준)

※ 65세 이상 연령에서 폐렴구균 23가 다당 백신(PPSV23)을 한번도 접종하지 않은 어르신

※ 65세 이후에 접종하셨어요? → 더 이상 추가접종 불필요

※ 65세 이전에 접종하셨어요? → 의사와 추가접종 상담 필요

○ 접종기관: 지정의료기관* 및 보건소(보건소는 방문 전 확인 필수)

* 예방접종도우미 누리집(<https://nip.kdca.go.kr>)에서 확인 가능

○ 사업내용: 폐렴구균 23가 다당 백신(PPSV23), 1회 국가지원



예방접종 전·후 주의사항

- 건강 상태가 좋은 날, 예방접종이 가능한지 접종기관에 사전 확인 후 방문하시기 바랍니다.
- 어르신 인플루엔자* 예방접종과 동시접종 가능합니다.
* 어르신 인플루엔자 국가지원사업 기간(75세 이상 10.11.~ // 70~74세 10.16.~ // 65~69세 10.19.~)
- 접종기관 방문시 마스크 착용 등 개인위생 수칙을 준수하며, 코로나19 증상이 있다면 내원 전 알려주세요.
- 기저질환이 있는 어르신은 백신선택(다당 백신 또는 단백결합 백신) 및 접종 시기 등을 의사와 상담하시기 바랍니다.
- 접종 후 20~30분간 접종기관에 머물러, 이상반응 발생 여부를 관찰한 후 귀가합니다.
- 접종부위는 청결하게 유지합니다.
- 접종 당일은 반나절 이상 충분히 쉬고, 음주나 지나친 운동은 피합니다.
- 접종 후 2~3일간은 고열 등 평소와 다른 신체 증상이 나타나면 반드시 의사에게 진료를 받으시기 바랍니다.

사람유두종바이러스(HPV) 예방접종 대상자 확인하고 건강한 미래를 위해 투자하세요

(자료제공: 질병관리청 예방접종관리과 ☎ 043-719-8398~8399)

□ 사람유두종바이러스(Human Papillomavirus, HPV) 예방접종을 통해 HPV로 유발되는 암*의 70~90%를 예방할 수 있습니다.

* 자궁경부암과 항문암의 90%, 질암과 구인두암의 70%가 사람유두종바이러스 감염으로 인해 발생

○ 이러한 효과를 충분히 얻기 위해서는 감염되기 전에 접종하는 것이 중요하므로, 사람유두종바이러스 감염의 주요 원인인 성 경험 이전에 예방접종을 맞는 것을 권장합니다.

□ HPV 국가예방접종 지원사업(2023년 기준)

지원 대상	○ 2005~2011년생(만 12~17세) 여성청소년 ○ 1996~2004년생(만 18~26세) 저소득층* 여성 * 「국민기초생활보장법」상 기초생활수급자 및 차상위계층
지원 백신	○ HPV 2가(서바릭스), HPV 4가(가다실)
접종 기관	○ 지정의료기관* 및 보건소(방문 전 접종가능 여부 확인 필수) * 예방접종도우미 누리집(https://nip.kdca.go.kr)에서 확인 가능

※ 2023. 12. 31. 지원이 종료되는 2005년생 여성청소년, 1996년생 저소득층 여성은 기간 내 접종 필요

□ 주의사항

- 안전한 예방접종을 위해 미성년자는 보호자와 동행
- 예방접종 전 반드시 의사의 예진 받기
- 중증도 이상의 심한 급성질환이 있는 경우에는 접종을 연기하나, 감기 등 가벼운 질환을 앓는 경우는 접종 시행 가능
- 예방접종 후 20~30분간 접종기관에 앉아있고, 어지러울 경우 누워있기
- 예방접종 후 2~3일간 주의 깊게 관찰, 평소와 다른 신체증상이 나타날 경우 반드시 의사의 진료받기



질병관리청

 질병관리청
 예방접종도우미 1339
 질병관리청 02-1234-5678

 예방접종의 모든 것
 예방접종도우미

2023년 HPV 국가예방접종 지원사업 안내



접종 필요성

- ✓ '자궁경부암'은 사람유두종바이러스(HPV) 감염이 주 원인으로, HPV 예방접종 시 자궁경부암 등 관련 암에 대해 70~90%의 높은 예방 효과가 있습니다.
- ✓ HPV 예방접종은 HPV 감염의 가장 큰 원인인 성경험 이전에 접종을 권고하고 있으며, 만 12세가 지났어도 성경험이 없는 경우라면 예방효과가 높아 조기에 접종을 권장합니다.

지원 대상 및 지원 내용

- 지원 대상** 만 12~17세 여성 청소년 (2005. 1. 1. ~ 2011. 12. 31. 출생자)
 만 18~26세 저소득층* 여성 (1996. 1. 1. ~ 2004. 12. 31. 출생자)
 * 「국민기초생활보장법」 상 기초생활보장수급자 및 차상위계층(기준중위소득 50% 이하)
- 지원 내용** HPV 예방접종 2~3회 지원
 ※ 만 12세(10~11년생)는 접종과 건강상담 함께 제공

접종 기관

- 지정의료기관** 예방접종도우미 누리집에서 확인(<https://nip.kdca.go.kr>)
- 보건소** 지자체 상황에 따라 보건소에서 예방접종이 불가능할 수 있으니 방문 전 확인

접종 횟수

- ✓ HPV 1차 접종 당시 만 12~14세 2회, 만 15세 이상 3회
 ※ 자세한 접종 일정은 접종 당일 지정의료기관 또는 보건소에서 상담

예방접종 전·후 주의사항

- ✓ 안전한 예방접종을 위해 미성년자는 보호자와 동행하도록 합니다.
- ✓ 예방접종 전 반드시 의사의 예진을 받도록 합니다.
- ✓ 중증도 이상의 심한 급성질환이 있는 경우에는 접종을 연기하나, 감기 등 가벼운 질환을 앓는 경우는 접종 시행 가능합니다.
- ✓ 접종부위는 청결하게 유지합니다.
- ✓ 예방접종 후 20~30분간 접종기관에 앉아있거나 누워있는 것으로 더욱 안전한 접종이 가능합니다.
- ✓ 예방접종 후 2~3일간은 주의 깊게 관찰하고, 평소와 다른 신체증상이 나타날 경우 반드시 의사의 진료를 받도록 합니다.

※ 자세한 예방접종 안내는 보건소 및 의료기관에서 가능합니다.

65세 이상 어르신, 무료 결핵검진 꼭 챙기세요

(자료제공: 질병관리청 결핵정책과 ☎ 043-719-7344)

<“매년 1회 결핵검진” 캠페인 개요>

- ▶ (검진 대상) 65세 이상 어르신(23년 무료 결핵검진을 받지 않은 분)
- ▶ (검진 방법) 거주지(주민등록상) 관할 보건소(전국 259개)로 방문(신분증 지참)
- ▶ (검진 절차) 흉부X선 검사 실시 후 결핵의심자에 한하여 확진검사 실시
- ▶ (집중 검진 기간) '23.10~12월(예산 소진 시까지)

* 연말까지 검진을 받지 않은 분은 '24년에도 연1회 무료 결핵검진 가능

'23-'24절기 코로나19 예방접종 홍보

(자료제공: 질병관리청 예방접종기획과 ☎ 043-913-2272)

2023.9.19.

청렴

질병관리청



질병관리청



새로운 변이에는 새로운 백신으로!
65세 이상 어르신은 면역을 충전하세요!

'23-'24절기 코로나19 예방접종

접종 권고대상

- ▶ 65세 이상 연령층
- ▶ 12세 이상 면역저하자
- ▶ 감염취약시설 구성원

* 그 외 12세 이상 전국민 접종 가능



접종간격

- ▶ 이전 코로나19 백신 접종력과 관계없이 1회 접종

* 이전의 마지막 접종일로부터 90일 이후 접종 가능



'23-'24절기 코로나19 예방접종 기간

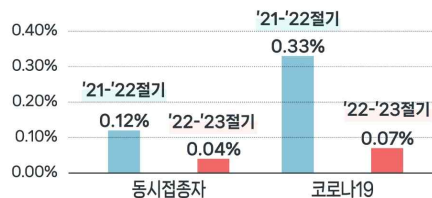
접종 일정	접종 대상
2023.10.19.(목) ~2024.3.31.(일)	65세 이상, 12-64세 면역저하자, 감염취약시설 구성원
2023.11.1.(수) ~2024.3.31.(일)	그 외 12-64세

- ▶ 사전예약 : 누리집(<http://ncvr.kdca.go.kr>) 접속(대리예약 가능)
- ▶ 예약 없이 **당일 접종** 가능합니다.

인플루엔자 백신 동시접종

- ▶ 인플루엔자 백신과 코로나19 백신은 같은 날 함께 접종 가능합니다.

- ▶ 두 백신을 같은 날 접종해도 면역 형성과 안전에 문제가 없습니다.
- ▶ 65세 이상 어르신의 이상반응 신고율도 같은 날 접종한 분들이 더 낮았습니다.



언제올지 모르니까 언제든지 걱정 없도록
겨울 전 코로나19 예방접종으로 면역력 업! 업!

[목록보기](#)

65세 어르신은 코로나19 예방접종에 적극 참여해주세요

(자료제공: 질병관리청 예방접종기획과 ☎ 043-913-2272)

발행 일자 2023. 9. 22.

청정[®] 질병관리청

65세 이상 어르신은 코로나19 예방접종에 적극 참여해주세요!



어르신은 왜 접종이 필요한가요?

- ☑ **변이바이러스에 의해 코로나19 감염은 계속되고 있습니다.**
 - 새로운 바이러스에 다시 감염되는 분들이 늘어나고 있습니다.
- ☑ **65세 이상 어르신은 여전히 위험합니다.**
 - 65세 이상은 65세 미만에 비해 치명률이 약 40배 높습니다.
 - 2022년 사망원인 3위는 코로나19로 65세 이상 어르신이 91.9%로 나타났습니다.
* 통계청, 2022년 사망원인통계 결과(2023.9.21.)
 - WHO, 미, 영, 일, 호주 등에서도 65세 이상 어르신의 예방접종을 권장합니다.
- ☑ **이번 신규 백신은 현재 발생하는 변이바이러스에 대한 맞춤형 백신입니다.**
 - 기존 백신에 비해 현재 발생하는 변이 바이러스에 최대 4배 효과가 높습니다.
 - 코로나19 예방접종을 하면 입원·사망 위험을 약 1/20로 줄일 수 있습니다.

'23-'24절기 코로나19 백신 예방접종은?

접종백신 현재 변이에 맞춘 신규백신(XBB기반)

권고대상 65세 이상, 면역저하자, 감염취약시설 입원·입소 및 종사자
| **접종대상** | 12세 이상(아전 접종력과 관계없이 누구나 접종가능)

접종일정 2023.10.19.(목)~2024.3.31.(일)

접종 일정	접종 대상
2023.10.19.(목)~2024.3.31.(일)	65세 이상, 12~64세 면역저하자, 감염취약시설 입원·입소 및 종사자
2023.11.1.(수)~2024.3.31.(일)	그 외 12-64세

접종장소 위탁의료기관(병 의원) 및 보건소

- 사전 예약 없이도 당일 바로 접종이 가능합니다.
- 사전예약도 가능합니다: 1339 전화예약 및 누리집(<https://ncvr.kdca.go.kr>) 접속 (대리 예약 가능)



잠깐,
코로나19 백신과
인플루엔자 백신을
같이 맞아도 될까요?

- ▶ 가능하다면 두 백신을 같은 날 동시에 맞으실 것을 권고합니다.
- ▶ 지난 동절기 65세 이상 어르신 중 같이 맞은 분들의 이상사례 신고율은 코로나19만 맞은 분들에 비해 접종부위 통증 등이 약 40% 낮았습니다.

[목록보기](#)

진실화해위원회, 3·15의거 진상규명 추가 신청을 받습니다

(자료제공: 진실·화해를위한과거사정리위원회 3·15의거과 ☎ 055-246-8626~88)

진실·화해를위한과거사정리위원회는 3·15의거 참여자들의 명예회복을 위해 2023년 10월 4일부터 12월 말까지 3개월 동안 3·15의거 진상규명(진실규명)에 대한 추가 신청을 받습니다.

3·15의거 진상규명(진실규명) 신청기간 종료('22. 1. 21.~'22. 12. 9.)로 진실규명 신청을 하지 못한 3·15의거 참여자와 인권침해 사건 등의 피해자들은 아래와 같이 해당 신청 기간에 진실규명 추가 신청을 할 수 있습니다.

○ **신청 자격:** 3·15의거 관련 참여자 및 그 유족, 이들과 민법상 친족 관계에 있는 자, 3·15의거 관련 특별한 사실을 알고 있는 자

○ **신청 기간:** 2023. 10. 4.(수) ~ 12. 31.(일) (공휴일 제외)

○ **신청 방법:** 방문제출 또는 우편접수

- (방문접수) 진실화해위원회 민원실, 3·15의거과(창원)

- (우편접수)

(04554) 서울특별시 중구 퇴계로 173 남산스퀘어빌딩 5층 진실화해위원회 민원실

(51727) 경남 창원시 마산합포구 오동북11길 2, 진실화해위원회 3·15의거과

○ **신청 서류**

- 진실규명 신청서 1부

- 개인정보이용동의서 1부

- 신청인의 신분증 사본

- 신청인과 참여자의 관계를 증명하는 서류

(가족관계증명서(상세)·제적등본 등, 대리인이 신청할 경우 위임장)

- 기타 조사에 참고가 될만한 자료 등

○ **처리 절차**

- 신청서 접수 → 조사개시 결정·통지 → 사건조사 → 진실규명 결정 또는 진실규명 불능 결정 → 진실규명 결정 또는 진실규명 불능 결정 통지

○ **문의**

- 진실화해위원회 민원실(서울) 02-3393-9700~02

- 3·15의거과(경남 창원) 055-246-8626~8

3·15의거 참여자 및 인권침해 사건 등의 진상규명 추가 신청 받습니다.

신청기간 2023. 10. 4. ~ 2023. 12. 31. (공휴일 제외)

신청방법 | 우편 또는 방문접수 |

- 진실화해위원회(민원실 및 3·15의거과)

신청서류

- 신청서 및 개인정보이용동의서 1부
- 신청인의 신분증 사본
- 신청인과 피해자의 관계를 증명하는 서류
예) 가족관계증명서(상세), 제적등본, 대리인이 신청할 경우 위임장
- 기타 조사에 참고가 될 만한 자료 등

신청자격

- 3·15의거 관련 참여자 및 그 유족이나 이들과 「민법」상 친족관계에 있는 자 또는 3·15의거 관련 특별한 사실을 알고있는 자

문 의 처

- 진실화해위원회(민원실) 02-3393-9700~2
서울 중구 퇴계로 173, 남산스퀘어빌딩 5층
- 진실화해위원회(3·15의거과) 055-246-8626~8
경남 창원시 마산합포구 오동북11길 2
- 홈페이지 : www.jinsil.go.kr

진실화해위원회, 피해자 가족관계등록부 작성·정정 결정 신청 안내

(자료제공: 진실·화해를위한과거사정리위원회 언론홍보팀 ☎ 02-3393-9728)

▶ **진실·화해를위한과거사정리위원회가 피해자로 진실규명한 분들의 가족관계
등록부 작성이나 정정 결정을 위한 신청서 접수를 4월 24일부터 시작했습니다!**

☐ 1기 진실화해위원회와 2기 진실화해위원회가 진실규명 결정을
내린 사건의 피해자로 인정된 본인이나 친족이 신청할 수 있습니다.

☐ 피해자의 가족관계등록부 작성이나 정정은 진실화해위원회가 피해자
로 진실규명 결정한 사람 본인의 가족관계등록부만 가능합니
다. 피해자의 사망에 관한 기록 정정만 가능하고, 친자관계나 혼
인관계 등은 해당되지 않습니다.

☐ 신청자격: 진실규명 결정을 받은 피해자 또는 친족*

* 친족 범위: 배우자, 4촌 이내의 인척, 8촌 이내의 혈족

☐ 접수기간: 2023. 4. 24.~ (공휴일 제외)

☐ 신청서류

- 신청인의 가족관계증명서
- 피해자의 제적등본(제적등본이 없는 경우 사유서 제출)
- 진실규명결정통지서 사본

☐ 처리절차

- 신청서 접수 → 심의·의결(90일) → ‘가족관계등록부의 작성(정정)
심의·결정통지서’ 신청인에게 통지 → 신청인이 거주지 시·읍·면에 제출

☐ 신청방법: 방문제출 또는 우편접수

☐ 문의: 02-3393-9700

피해자가족관계등록부 작성·정정 결정 신청안내



접수
기간

2023. 4. 24. ~ (공휴일 제외) **우편 및 방문제출**

* (04554) 서울 중구 퇴계로 173 남산스퀘어빌딩 5층 진실화해위원회 민원실



신청
자격

1기 진실화해위원회와 2기 진실화해위원회가
진실규명 결정을 내린 사건의 **피해자로 인정된 본인**
또는 **친족**(배우자, 4촌 이내의 인척, 8촌 이내의 혈족)



신청
서류

신청인의 가족관계증명서,
피해자의 제적등본(제적등본이 없는 경우 사유서 제출),
진실규명결정통지서 사본

* 신청 서식은 위원회 홈페이지(www.jinsil.go.kr)에서
내려받을 수 있습니다.



문의

진실·화해를위한과거사정리위원회
Tel: 02-3393-9700



QR코드를 스캔하시면
관련 정보를 확인할 수 있습니다.



진실·화해를위한과거사정리위원회
Truth and Reconciliation Commission, Republic of Korea