



구마크



꽃 철쭉



새 갈매기



나무 해송

중구민들, 가을 바람 타고 눈부신 하늘로 날아오르다

뽕송뽕송한 가을 바람과 눈이 시리도록 푸르른 가을 햇살, 그 속에서 중구민들이 하나로 날아올랐다. 중구민들은 지난 2일 해사고등학교 운동장에서 펼쳐진 '제13회 구민의 날' 행사에서 함께 웃고 호흡하며 모처럼 단란하고 행복한 한 때를 보냈다. 구민들은, 줄다리를 하며 사랑을 끌어당겼고 열차경기에 참여하며 견고한 유대감을 확인했다. 축구경기과 육상경기를 통해선 강인함과 호연지기를 길렀다. 이 가을날, 중구민들은 하나가 돼서 서로에게 코스모스처럼 하늘하늘한 웃음을 선사했다.



구정시책

- 주민기대에 부응하는 자치행정 실현
- 봉사과 나눔의 복지사회 실현
- 환경 친화적인 도시기반조성
- 활력이 넘치는 지역경제 육성
- 역사와 문화가 공존하는 품격있는 관광도시 조성

주요기사 안

- 중구의회 새 청사 이달 말일 완공 2
- 신흥시장 '새롭게 흥할' 날이 다가온다 3
- 제2회 월미관광특구 문화축제 4
- 배다리~도원고개 명물상점들 6
- 우리동네이야기 - 도원동 청소년계절학교 . . . 7
- 가을만한 곳 - 리치 8
- 포토구정 9
- 대체의학 - 음·양의 조화와 사랑의 묘약 . . . 10
- 제129회 임시회 개최 11
- 보건·봉사 15

중구의회 새 청사 이달 말일 완공

지하3층, 지상3층 규모로 공사 시작 2년 만에 결실 직원들 근무환경 개선은 물론, 심각한 주차난도 해소

중구민의 대변자 중구의회가 새 보금자리를 틀었다.

중구의회 새청사가 곧 완공되는 것이다. 대지 면적 2천920평, 연 면적 2천344평의 새 청사는 지하 3층, 지상 3층의 규모로 이달 말일쯤 완공될 예정으로 마무리 작업이 한창이다.

사업비만도 74억8천400만원이 투입된 중구의회 새 청사는 지난 2001년 10월29일 투·융자 심사를 완료하고 이듬해인 2002년 8월30일 설계용역을 준공했다. 이어 12월26일 첫 삽을 뜬 이래 2년 만에 결실을 보게 됐다. 이어 2003년 6월23일엔 재 설계용역을 벌여 사업규모를 확장했다.

11월19일엔 지하터파기 공사(토목공사)를 마쳤고 올들어 지난 5월25일 건축물 골조공사가 완료됐다. 외부 마감공사(석공사)가 완료된 시점은 지난 9월23일. 이제 새 청사는 전기, 통신, 소방공사만을 남겨둔 채 오는 30일 깔끔하고 멋진 모습으로 구민들을 만나게 됐다.

새 청사 사업은 기존 구청사가 워낙 협소해 구의회가 별관과 가건물을 사용하는 불편을 해소하고자 시작됐다. 새 청사 준공으로 직원들의 근무환경 개선은 물론, 구청사 안팎의 심각한 주차난을 해소할 것으로 많은 사람들은 기대하고 있다.

중구의회는 이번 새 청사 준공을 계기로 더 깊고 풍부한 내용으로 구민들의 입장을 대변하겠다는 각오이다. 중구의회는 올 들어서도 활발한 의정 활동과 지역사회 참여 활동으로 구민들의 목소리를 새기고 있다.

중구의회는 지난 6월29일 제125회 임시회를 개최해 제4대 후반기 중구의회를 이끌어 갈 의장단을 선출했다. 의장으로는 연안동 출신 김기성 의원을 선출했으며 부의장은 도원동 출신 최무웅 의원이 맡게 됐다. 이들 의장단은 오는 2006년 6월30일까지 중구의회를 이끌게 된다.

후반기 의장단은 지난 7월1일 7일까지 제126회 임시회를 열어 주요투자사업에 대한 현장확인을 벌였다. 제2차 본회의에서는 2003년도 예비비 지출승인의 건과 2003년도 세입·세출 결산승인의 건을 처리했다. 조례안으로는 인천시 중구 주민투표조례안외 1건을 원안가결 및 수정가결 처리했으며 의견제시의 건으로 행정구역동구편입안에 대한 의견제시의 건 외 1건을 '원안가결'하기도 했다.

7월9일 있는 제4대 중구의회 후반기 의장단 취임식에서 김기성 의장은 취임사를 통해 전반기를 훌륭하게 이끌어 주신 조영환 의장님께 감사드린다고 말을 한 뒤 "주어진 임기 동안 구민의 진정한 대의기관으로 생산적이고 창의적인 의회를 정립해 나가겠다"고 다짐했다.

중구의회는 지난 7월에만 용유지역 상수도 통관식, 제7회 용유 을왕리 해변축제, 중구청장배 배드민턴 대회, 어린이 포순이 봉사단 발대식, 사랑의 집 고쳐주기 운동 봉사단 발대식 등에 참여해 민의와 더불어 사는 의원상을 구현하려 애썼다.

중구의원들은 앞으로 소중한 구민의 세금으로 청사를 지은만큼, 더욱 새롭고 깨끗한 마음으로 의정활동에 임하겠다는 각오를 다졌다.





현재 지중화 사업 한창, 내년 6월이면 깔끔한 모습으로 부활 상가주민들, 옛 명성 찾으려 일심동체로 고객 모시기 '비지땀'

수십 년 역사의 고풍스러운 장터, '신흥시장' (신화동 42번지 일원)이 새롭게 태어날 준비로 분주하다. 신흥시장은 우리나라 고유한 전통의 맥을 이어가면서 보다 깨끗하고 편리한 쇼핑을 고객에게 제공하기 위해 속속 새로운 모습으로 탈바꿈하고 있다.

신흥시장은 현재 지중화 사업을 벌이는 중으로 내년 6월이면 모든 지저분한 전선들을 땅 속으로 파묻을 예정이다.

신흥시장은 지난 2002년 9월 시장 안에 공중화장실을 신축했다. 이 화장실에선 밥을 먹어도 편찮을 정도로 깨끗하다고 상인들은 자랑한다. 여름이면 에어컨이 '뽕뽕하게' 돌아가고 겨울에는 '후끈 달아오를' 정도로 히터가 돌아가므로 쾌적하기 이를 데 없다.

신흥시장은 이어 시장 한 가운데 중앙 통로에 아케이드를 설치했으며 시장길 석재 포장과 주변 패튼콘크리트 포장, 가로(보안)등까지 설치, 완료해 시설면에서는 그 어느 쇼핑센터 못지않은 시설을 갖추고 있다. 또 완벽한 방송시설을 이용해 일사분란하게 움직이며 최고의 고객서비스를 제공하고 있다. 여기에다 내년 6월 지중화 공사까지 완료되면 가히 '최첨단 쇼핑센터'로 손색이 없을 것으로 보인다. 그러나 다른 많은 재래시장이 그렇듯 신흥시장 역시 아직까지는 어려움을 겪는 게 사실이다. 대형 할인점들의 무차별적 공세와 옛날 시장이라는 재래시장에 대한 막연한 이미지 때문이다. 이 때문에 신흥시장 100여명의 상인들은 경쟁력을 갖추기 위한 노력을 활발히 시도하고 있는 중이다.

지난 7월 말일개부터 약 1주일간 펼친 '폭탄세일'에서는 중구민을 비롯

해 수 많은 고객들이 찾아와 신흥시장의 저력에 힘을 실어주었다. 이 기간 상인들은 최고의 상품을 최저가에 파는가 하면 '각설이'를 초청, 불거리까지 제공해 주었다. 싱싱한 야채와 물 좋은 생선, 깨끗한 건어물에서부터 옷, 화장품, 방앗간에 이르기까지 모든 상인들은 업종을 떠나 일심동체로 손님들을 맞았고 강한 인상을 심어주었다.

신흥시장 상인들의 장점은 규모가 작음만큼 단합심이 강하다는 것이다. 지난 10월 중순에도 시장 상인들은 포천으로 단합여행을 다녀왔으며 이 때 시장발전을 위한 꼼꼼한 논의를 했다. 공룡 할인점과 지하상가 등과 경쟁에서 살아남으려면 특화전략 밖에 없다는 점에 공감한 상인들은 저마다의 아이디어를 내며 한 판 겨울 각오를 다졌다. 그 가운데 하나는 중국제품 판매전략이다.

박남석 변영희장은 "조만간 상인들이 중국을 방문해 중국상품을 돌아보고 판매현황등을 알아볼 계획"이라며 "시장 내에 중국상품 전문상점을 개점하는 것도 고려중"이라고 말했다. 이 중국상품은 단순한 중국제품이 아니라 중국에서도 귀하게 여기는 제품들이 될 것이라고 그는 덧붙였다. 그러면서도 그 정도는 단순한 전략 가운데 하나일 뿐 상인들은 모든 사람들이 만족할 만한 전략을 준비하고 있다고 귀뜸했다.

박 회장은 그러나 역시 최고의 전략은 '최고의 상품'을 파는 데 있다고 강조했다.

그는 "상인들은 노마진을 해서라도 45년간 이어져온 자랑스런 역사를 이어가고 싶어한다"며 "중구청이 많이 도와주시는만큼 기대를 저버리지 않기 위해서라도 열심히 하겠다"고 말했다.



아케이드 설치전



아케이드 설치후



월미관광특구 문화축제

29~31일 월미도 뜨겁게 달궜

중구민들의 대축제

'팡파르'



볼거리, 즐길거리, 먹을거리 등 다채롭고 풍성한 프로그램 준비

‘제2회 월미관광특구 문화축제’가 오는 29일~31일 월미도에서 화려하게 펼쳐진다.

중구는 이번 축제의 컨셉을 전통을 토대로 한 현대문화의 발전 모색으로 잡았다. 특히 예술성과 오락성이 조화된 다채로운 프로그램을 많이 준비한 게 눈에 띈다. 중구는 이번 축제를 월미관광특구의 대표적 문화관광 축제를 개발, 관광자원을 홍보하고 이를 통해 지역경제를 활성화 한다는 전략이다.

구는 이에 따라 관람객이 직접 참여하는 참여마당과 체험마당을 마련했으며 이를 통해 중구민의 대화합을 이룬다는 구상이다. 축제기간엔 다채로운 볼거리, 즐길거리, 먹을거리를 만날 수 있다. 중구는 이같은 요소를 융합해 남녀노소 모두가 흥겹게 즐길 수 있는 중구의 대표적 축제로 승화시키겠다는 생각이다.

인천중구문화원이 주관하고 인천일보, 경인방송, i-FM이 후원하는 ‘제2회 월미관광특구 문화축제’는 크게 공연마당, 체험마당, 이벤트마당, 전시·상설마당, 먹거리마당으로 이뤄진다.

축제 팡파르는 29일 오후 8시에 시작

된다. 앞서 오전 10시부터 식전행사가 있을 예정인데 일단 ‘세계민속공연’이 월미도 특설무대에서 펼쳐진다.

이 공연은 한국외국어 대학교 세계민속무용팀이 나와 전통춤을 추고 전통악기와 음악을 연주하며 다른 나라의 다양한 퍼포먼스 공연도 만날 수 있는 기회이다.

29일엔 또 경인정보산업고등학교 밴드부와 언더공연팀이 나와 퍼포먼스를 각색한 재즈댄스 공연과 퍼레이드를 펼친다. 마술쇼와 한국국악민속팀의 현대 고전 무용도 29일 관람할 수 있는 공연들이다.

30일에는 탈북자들로 이뤄진 공연팀이 북한예술을 보여주며, 30 31일 에어로빅, 라틴댄스, 발리댄스, 잉카음악, 락 공연, 어린이 재즈댄스, 어린이 에어로빅을 접할 수 있다.

아울러 29~31일 이규석의 유쾌한 오후4시, 오종철의 팡팡 90.7, iTV 경인방송 열전가수왕이 월미도특설무대를 달굴 예정이다.

이벤트 마당으로는 페이스 페인팅과 맥주 빨리 마시기, 꽃마차 퍼레이드, 응급처치 119, 뽀에로 요술풍선, 품바각설

이 공연 등이 준비됐다. 월미도 메인무대와 문화의 거리 곳곳에서 펼쳐진다.

전시·먹거리 마당도 축제의 한 권을 장식한다. 행사기간 내내 열리는 환경사진전에선 발전하는 중구의 모습과 환경오염에 대한 사진전시 교육의 장이 마련된다.

또 중구 미협이 주최하는 그림 및 시화전에선 그림과 시화 등 모두 60점의 예술작품을 선보일 예정이기도 하다.

이와 함께 먹거리 마당에서 각테일쇼

로 먹거리와 볼거리를 한꺼번에 제공할 수 있는 구상이다.

부대행사로는 중구청 구홍보관에서 있을 중구환경작품전시회와 중구조형물 전시회가 준비됐다.

중구청 관계자는 “이번 공연의 특징 가운데 하나는 국내 주요 인사는 물론 중국 자매우호도시의 공연팀을 만날 수 있다는 것”이라며 “기념식 식전 축하공연과 식후 불꽃쇼도 볼 만한 구경거리가 될 것”이라고 말했다.

■ 제2회 월미관광특구문화축제 행사일정

날짜	내 용	출 연 진
29일	째저싸이저, 타악퍼포먼스, 세계민속공연, 마술쇼, 청소년가요제, 특별초청대북공연, 마칭밴드연주퍼레이드, 불꽃쇼, 오종철의 팡팡90.7공개방송	인순이, 제이&C(클릭B, J워크), 이수영, 캔, 성진우, 제이, 이정
30일	에어로빅공연, 라틴댄스, 세계민속공연, 치어리더공연, 힙합공연, 북한예술단, 락경연대회, 이규석의 유쾌한오후4시 공개방송	김범룡, 김상배, 유현상, 조항조, 이태호, 이창용, 임주리, 전미경, 전승희, 한서경, 유지나
31일	월미건강달리기대회, 댄스경연대회, 열전가수왕, 어린이에어로빅, 어린이째즈, 여성3인조코라초청공연, 락페스티벌	최진희, 배일호, 문희옥, 김혜연, 이명주

중 구 의 옛 풍 물



인천전기주식회사

송월동에서 만석동으로 넘어가는 고가도로의 남쪽광장을 한전이 창고와 야적장으로 사용하고 있는데 10여 년 전에 공사가 시작되기까지 이 자리에 서 있던 인천전기주식회사의 사무실과 발전소이다.

이 회사는 러일전쟁 후의 호황으로 힘입은 일인(日人)이 주동이 되어 1906년에 청인(淸人)과 양인(洋人)의 공동투자자로 설립한 것이다.

인천으로 들어오는 일본 석탄을 사용하는 200KW 규모의 화력발전소였는데 순조롭게 성장하여 1910년대 후반부터는 우리 거주지역에도 전등이 가설되었다.

이미 서울에는 한미전기주식회사(韓美電氣株式會社)가 가동중이었는데 1908년에 이것을 매수한 일한와사전기주식회사(日韓瓦斯株式會社)가 창립되었다. 이 회사가 1912년에 확장 자금이 여의치 않던 인천전기회사를 인수하여 인천지점으로 격하되었다.

그러나 1923년까지 발전을 계속하면서 서울에서 오는 송전으로 수요를 충당하고 있었다.

발전량 200KW라는 장난감 같은 발전소였지만 1930년대에 동양방직과 일본제분의 공장이 근처에 들어서기까지 특이한 위용을 자랑하고 있었다.

인천공항 동계 운항일정 48편 증편

여름철보다 여객기 34편, 화물기 14편 각각 증가



인천국제공항의 2004년 동계 항공기 운항(주간 평균 기준)이 지난 하계보다 여객기 34편, 화물기 14편 등 모두 48편이 증편, 운항된다.

14일 서울지방항공청과 인천국제공항공사에 따르면 올 동계(10월21일 2005년 3월26일) 운항스케줄(SLOT) 조정결과 인천공항에는 23개국 49개 항공사(정기편)가 41개국 117개 도시를 운항한다. 이는 올 하계보다 취항항공사는 18개국 2

개, 취항국가 및 도시는 9개와 2개가 각각 늘어난 것이다.

취항도시는 일본이 22곳으로 가장 많고 중국 20곳, 미주 14곳 순이다.

주간 여객기는 평균 2천264편이 운항돼 지난 하계보다 34편이 늘었으며 화물기도 526편이 운항, 14편이 증가했다.

여객기의 경우 대한항공이 36편, 아시아나항공 8편, 중국남방항공 6편, 중국하인안 항공 4편, 몽골항공 2편, 중국동방

항공 2편, 베트남항공은 2편이 증편됐고 외국항공사인 인도네시아항공 10편, 에어프랑스 4편, 러시아항공 4편, 싱가포르항공 6편, 중국국제항공은 2편이 감소했다.

화물기는 아시아나항공이 2편, UPS항공 12편, 말레이시아화물 2편, 러시아항공 2편, 플라항공 2편 등이 증가했지만 에어홍콩 4편, 크라스노야스크항공은 2편이 감편됐다.

동계 기간 중 인천공항에 신규 취항하는 항공사는 여객부문에서는 상하이항공이며 화물은 트레이드윈즈에어라인, 서던에어, 칼리타항공, 말레이시아카고 등이며 인천공항의 운항을 중단하는 항공사는 여객은 인도네시아항공, 풀코보항공이며 화물은 에어홍콩과 크라셀항공 등이다.

인천공항에서 처음 출발하는 여객기는 마닐라행 대한항공 KE621편으로 오전 8시이며 도착편은 오전 3시25분 미국 뉴욕발 대한항공 KE086편이다.

최고 밀집시간대는 출발 때 오전 9시 36분 11시까지로 이 시간대에 1만3천 700여명이 몰릴 것으로 예상되며 도착 때는 오후 4시35분 6시까지로 1만2천 200여명이 밀집할 전망이다.

하루 평균 항공기 운항은 398편으로 하계보다 7편이 늘었으며 운항이 많은 요일은 일·금·목·월요일 순이다.

인천국제공항공사 관계자는 “인천공항은 시간당 항공교통관제 처리능력이 38대로 아직까지 여력은 충분하며 밀집시간대를 중심으로 항공기 운항이 증가하는 추세”라며 “일부 항공사가 특정시간대에 운항을 요구하고 있으나 항공교통의 원활한 소통과 공항운영의 효율성 확보, 승객처리가 용이하도록 가능한 만큼 운항일정을 분산 조정했다”고 말했다.

인천공항 9월 들어 더 높게 ‘비상’

운항·여객·화물처리 등 상승세

인천공항의 항공기 운항과 여객, 화물처리 등 9월 운영실적이 지난해 같은 기간에 비해 증가한 것으로 나타났다. 항공화물은 지난 8월에 증가세가 일시 둔화되다가 9월 들어 다시 상승세를 보이고 있다.

11일 인천국제공항공사에 따르면 지난 9월 인천공항의 항공기 운항은 12만7천회(하루 평균 424회)로 지난해 같은 기간에 비해 12.5% 증가했다. 하지만 여름성수기인 지난 8월보다는 3.3% 감소했다.

여객처리는 195만명(하루 평균 6만5천109명)으로 전년 동기보다 14.4% 증가했지만 전월보다는 18.2% 줄었다.

화물은 18만2천t(하루 평균 6천81톤)으로 지난해보다 14.2% 늘었다. 지난 8월에는 전월에 비해 4% 줄었다가 9월 들어 7.2% 증가한 것이다.

올 1월부터 9월까지는 운항의 경우 11만1천회로 지난해 같은 기간에 비해 17.2%, 여객은 1천785만 명으로 25.5%, 항공화물은 1백57만t으로 18.4%가 각각 증가했다.

한편 항공사별 여객수송은 대한항공이 39.5%로 가장 많았으며 아시아나항공 25.9%, 일본항공 5.4%, 중국국제항공이 2.8%를 차지했고 지역별 운송실적은 여객은 일본이 27.6%로 최다였으며 중국 24.4%, 동남아 16.5%, 미주13.4%, 유럽 7.0% 순이었다. 화물운송은 미주가 28.8%, 중국 20.3%, 동남아 16.5%, 일본 15.2%, 유럽이 15%로 나타났다.

아시아나, 하노이노선 취항시간 1시간 앞당겨

아시아나항공의 베트남 하노이노선 운항시간이 오는 31일부터 바뀐다.

아시아나 하노이 지점은 내년 3월26일까지 인천 하노이와 하노이 인천노선의 취항시간을 지금보다 1시간 앞당긴다고 최근 밝혔다.

이에 따라 인천 하노이노선의 경우 월요일부터 일요일까지 매일 오후 7시35분에 인천을 출발해 현지에 같은 날 10시30분에 도착한다.

또 하노이 인천노선은 매일 저녁 11시30분에 현지를 출발, 인천공항에는 다음날 오전 5시40분쯤 도착할 예정이라고 하노이 지점측은 설명했다.

하노이 지점 관계자는 “취항시간대가 1시간 가량 빨라지면서 불필요하게 공항에서 대기하는 불편함이 크게 해소됐다”면서 “특히 근무처가 한국인 직장인의 경우 인천에 도착하자마자 지하철 등을 이용해 정시출근이 가능해졌다”고 말했다.

우리고장 명물

'오늘과 어제'



배다리~도원고개 명물상점들

2대, 3대 이어온 '장인'들의 집성촌

죽제품, 주방설비, 철공소 등 희귀업종 즐비

배다리에서 도원고개로 이어지는 길목은 전국 그 어느 곳에서도 만나기 힘든 '장인'들이 모여 있는 곳이다. 철공소, 주방기구, 목재, 보일러, 죽제품 등 이 곳엔 요즘 점차 사라져가는 특이 업종들이 모여서 전통을 지켜가고 있다. 전문성, 업종희귀성이 도원고개 상점들의 커다란 특징이라 볼 수 있다.

2대, 3대에 걸쳐 장사를 하고 있는 곳도 적지 않아 시흥, 부천, 서울 등 인천 근교 도시에서도 이 곳을 찾는 발길이 끊이지 않는다. IMF 때도 불황을 타지 않는다는 말이 나온 것은 이처럼 오랜 전통에서 우러나온 깊은 신뢰로 고객들을 대하기 때문이다.

이 곳엔 우선, 인천 지역 주방설비의 시초라고 할 수 있는 '세기냉동'을 비롯해 주방설비 가게들이 즐비하다. '귀뚜라미 보일러' 역시 30년간 한 자리를 지켜오고 있으며 금화 종합주방은 2대에 걸쳐 장사를 하는 집이다. 이밖에 '알뜰 종합주방' '대성냉동종합주방' '스와스 주방' '선경주방' 등도 최고급 주방설비 반열에서

도원고개의 명성을 높여주는 집들이다.

주방설비 집은 아니지만 2대에 걸쳐 고객들을 대하고 있는 곳 중의 한 곳이 '영진공업사'이다. 영진공업사는 톱밥난로를 처음 만들었던 곳으로 유명하다. 여기에는 35년 역사를 지닌 '도원철공소'를 비롯해 '배다리공업사' '명신공업 리어커' '인영철망사' '제일기계' '배다리공업사' 등은 포장마차 등 희귀한 철제품을 만들어 인기를 얻고 있다.

죽제품을 다루는 집들은 특히 역사가 오래된 곳이 많다. '대원죽제'와 '충남죽제'는 3대에 걸쳐 죽제품을 다뤄왔으며 '대창'도 2대째 맥을 이어오는 곳이다. '고려미술'과 '전원공예사' '청우화랑'의 경우 30년 이상 목공예 등을 하며 자리를 지켜오는 있다.

이밖에 '동양상사' '한진종합건업' '한성수도' '삼화페인트' '대도설비' '스마일보일러' '유성닥트공사' '미추홀 가구' '영광 오토' '동서타일상사' '제일기계' '유동건재' 등 100여개에 이르는 다채로운 빛깔의 업종

들이 한 데 모여 '전문상가'의 맥을 이어가는 중이다.

그렇지만 최근 '도원지구 정비계획'이 수립되면서 상인들의 주름이 하나 둘 늘고 있는 상황이다.

지역 상인들은 도원지구 정비계획대로 사업이 추진될 경우 역사와 전통이 순식간에 사라질 것을 걱정하고 있다. 이 사업은 경인국도 변 상가를 헐고 상가 자리를 아파트 녹지로 만들도록 계획이 잡혀 있다.

이곳 상인중 한명인 심영섭씨는 "황골고개에서 배다리에 이르는 100여개의 점포들은 오랫동안 한 곳에서 서로간 유기적인 관계를 맺으며 구축해 온 유서깊은 상권"이라며 "이 곳은 중구는 물론 인천의 자랑이 될 수 있는 곳"이라고 말했다.

그는 이 때문에 "황골상가변영회와 배다리상가변영회는 지역 실정에 맞는 사업을 하기 위해선 상인들의 의견을 최대한 수렴해야 한다는 입장"이라며 "서두르지 말고 상인들의 의견을 진지하게 청취한 뒤 사업을 시작해야 한다"고 강조했다.

우리동네이야기 도원동 청소년계절학교

“하늘 천 따 지~ 너무 재밌어요”

“너무 재밌어요.”(신광초 3년)
“선생님께서 너무 잘 가르쳐 주셔요.
인라인 스케이트보다 신나요.”(남수현·
여·용현초 6)

지난 14일 오후 3시38분 도원동 48의
31 ‘청소년 서당’. 10여 명의 초등학생의
글 읽는 소리가 공부방에 쟁쟁하게 울려
퍼진다. 한자 강사 조춘옥씨(여)가 한 자
한 자 글씨를 짚어가며 읽고 뜻풀이를 하
고 아이들은 초롱초롱한 눈으로 칠판에
서 눈을 떼지 못한다. 벽 한 켠엔 ‘한자를
알면 세상이 보인다’란 표어가 붙어 있
다.

도원동 하면 ‘한자교실’이 떠오를 정
도로 ‘한자교실’은 도원동의 대명사가
됐다. 과거 이곳에선 여름·겨울 방학에
만 한자교실을 열었지만 이젠 4계절 모
두 아이들의 낭랑한 목소리를 들을 수 있
다. 한자를 배우려는 학생들이 점점 늘
고 있기 때문이다.

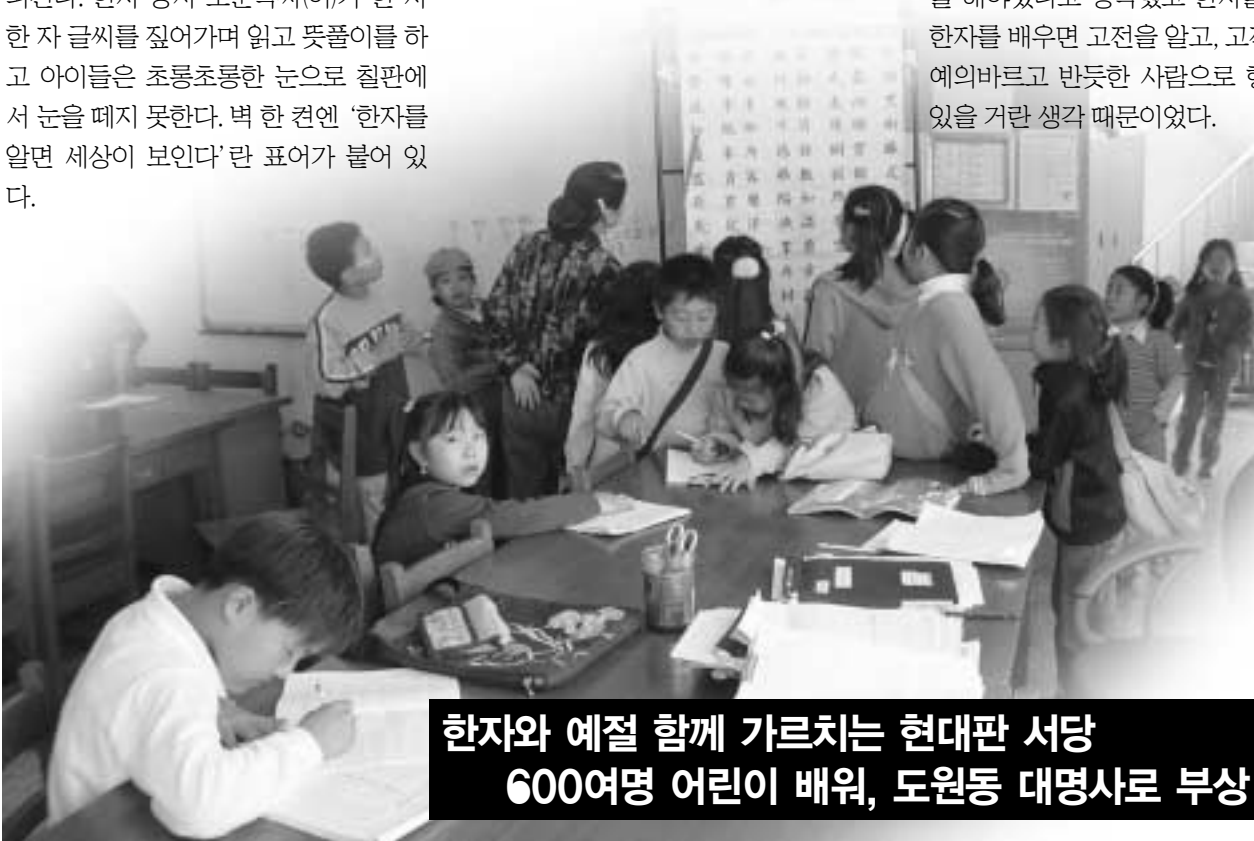
지난 1995년 문패를 단 계절학교는 입
소문이 퍼지면서 이제 인천 전지역에서
한자를 배우려는 아이들로 북새통을 이
룬다. 이곳에선 생활에 필요한 한자는 물
론 한자 안에 담긴 예절을 가르치고 있다.

당시 도원동 노인회회원 훈장 윤정호
씨는 자라나는 아이들을 위해 무엇인가
를 해야겠다고 생각했고 한자를 택했다.
한자를 배우면 고전을 알고, 고전을 알면
예의바르고 반듯한 사람으로 행세할 수
있을 거란 생각 때문이었다.

“요즘 아이들이 예의에 대해서 너무
무관심 하잖아요. 장차 우리나라를 이끌
어 갈 꿈나무들에게 무엇을 해주면 좋을
까 생각한 끝에 결정했습니다.”

윤씨에 따르면 첫째 한자를 배우려고
등록한 어린이는 15명 정도였다. 그러나
시간이 지날수록 인원이 늘어나기 시작
해 지금은 600여명의 학생이 기초반, 초
급반, 중급반, 예절반, 상급반으로 나뉘
어 공부를 하고 있다. 한자 국가공인자격
증을 취득하면 대학에 특차전형으로 입
학할 수 있어서인지 이 교실을 통해 자격
증을 따는 학생들도 크게 늘어나고 있다.
윤씨 역시 국가 공인 1급 자격증을 취득
한 지 이미 오래이다. 아이들의 글 읽는
소리가 마치 여명의 새벽녘 잠을 깨우는
새소리처럼 느껴진다.

문의 : ☎ 885-9146, 889-9998



한자와 예절 함께 가르치는 현대판 서당
600여명 어린이 배워, 도원동 대명사로 부상



윤정호 도원동 청소년계절학교 훈장님 인터뷰

“중국교류도 한자 알면 쉬워요”

자라나는 꿈나무들에 예절과 됴됨이 가르치고 싶어

‘청소년 서당’을 세워 지금도 이끌
고 있는 윤정호 훈장님은 아이들에게
무서운 선생님이기보다는 아주 인자한
할아버지이다. 그는 회초리를 든 훈장
이미지인 엄격함 보다는 사랑으로 아
이들을 가르친다.

“우리 말의 70%가 한자어입니다. 올
바른 한국어와 전통문화를 이해하려면
무엇보다 한자를 잘 알아야 합니다.”

윤씨는 한자를 가리켜 한글만큼이나
중요한 생활문자라고 강조한다. 현재
점점 개방폭을 넓히면서 대국이 돼 가
는 중국과의 교류를 위해서도 한자는
결코 무시해선 안되는 문자라고 그는
강조한다.

“노인이 할 일이 뭐 있겠어요. 그러
나 그저 무료하게 노인정에 있기도 좀
그렇더라고요.”

그는 남는 시간에 뭔가 보람된 일이
없을까 고민하던 중 한자교실을 열기
로 결심했다. 그의 생각을 알았는지 그
의 한자교실엔 수많은 아이들이 예절
을 배우러 발걸음을 했다.

“처음엔 동네 꼬마들만 왔는데 나중
엔 여기저기서 많이 오더라고요. 지금
은 너무 많아서 가르치기가 힘들 정도
예요. 그래서 제 아내를 자원봉사로 고
용했지요.”

부창부수라고 했던가. 그의 아내 조
춘옥씨 역시 한자 강사로 활약하고 있
다. 조씨 역시 국가공인 1급 자격증을
갖춘 베테랑 한자강사이다. 사실 조씨
까지 강사로 나선 이유는 점점 늘고 있
는 수강생들 때문이었다.

“여름방학과 겨울방학에만 강의를
했었는데 이젠 1년 내내 하게 됐거든

요. 그렇지만 힘들기보다 보람이 훨씬
급니다. 아이들을 보니 저나 아내나 점
점 젊어지는 것 같기도 하구요.”

아내가 가르치는 동안 점수를 매기
는 윤씨의 얼굴엔 사랑의 꽃이 화사하
게 피어나고 있었다.





리치

“더 좋은 분위기를 나와 보세요”

1층 바, 2층 레스토랑 ‘모던’과 ‘클래식’의 어울림

자유공원 뒷길 중구문화원, 동물원을 지나면 동화 속에서도 나올 법한 작은 궁전이 눈에 들어온다. 양 옆으로 파라솔이 있고 콘트라베이스, 자유공원 설계 등이 있는 것이 품격 높은 예술가들의 집처럼 예사롭지 않다. 카페 & 레스토랑 ‘리치’ (중구 송학동 10의1)이다. 리치는 일단 분위기로 사람들을 압도하면서도 안락하고 포근한 느낌을 주는 고급 레스토랑이다. 리치는 지하를 포함해 모두 3개 층으로 이뤄져 있다.

모던한 ‘바’ 분위기의 1층은 식사는 물론, 시원한 생맥주를 즐기기에 안성맞춤이다. 한 칸에는 통기타와 함께 작은 무대가 마련돼 있으며 한 잔 마시다가 포켓볼도 칠 수 있다. 얼마 뒤면 이 곳에 영상을 즐길 수 있는 ‘빔 프로젝트’ 장치가 설치될 예정이다. 오후 5시부터 9시까지 2천원 하는 생맥주를 1천500원에 할인해주기도 한다.

칸 영화제의 배우들처럼 레드 카펫을 밟으며 2층으로 올라가 보자. 2층은 고풍스러운 분위기가 느껴진다. 음악으로 비유해서 1층이 대중음악이라면, 2층은 클래식 정도라고 생각하면 된다. 물론 2층에선 클래식 음악이 흐른다. 2층의 자랑거리 가운데 하나는 창밖으로 보이는 아름다운 풍경들이다. 한 칸으로 인천항을 비롯한 구도심권의 파노라마가 펼쳐져 있고 다른 한 칸으로 자유공원의 나무숲이 우거져 있

어 커다란 액자의 그림을 보는 기분이 든다. 하얀 벽 중간중간은 유리전시장으로 꾸몄다. 그 안에선 다양한 표정의 피에로들이 고객들에게 웃음짓고 있다. 1, 2층에는 사람 몸에 좋은 음이온을 발산하는 히말라야 암염이 군데군데 놓여 있기도 하다.

그 집안이 어떤 집안인가를 알려면 화장실에 가보란 말이 있다. 리치의 화장실은 1급 호텔의 그것처럼 ‘아름다운 화장실’을 꾸미고 있다. 이 모든 것은 베테당 인테리어인 대표 이상구씨의 작품이다. 인천이 고향인 그는 20 50대까지 누구나 즐겨 찾을 수 있는 실재를 꾸미기 위해 전통과 첨단 이 멋지게 공존하는 레스토랑을 고민했다. 그 결과 매우 개성적이면서도 보편적인 레스토랑을 탄생시켰다. 리치는 널찍하고 시원한 테이블 배치로 가족단위로 식사를 하기에 부족함이 없다.

이런 분위기에서 먹는 ‘리치정식 & 와인’ ‘로즈마리향 안심스테이크 & 와인’ ‘파인애플 포크소테 & 와인’ ‘피카타 & 와인’은 왕의 요리처럼 훌륭하다. 와인은 그냥 서비스로 주는 것이다.

점심 특선 메뉴로 돈까스, 태국식 볶음밥, 낙지덮밥, 김치볶음밥, 굴떡국 등도 마련돼 있다.



인천마라톤의 요람이 될 월미도

글 _ 나종필 (인천시동부교육청 관리과장 / 인천마라톤클럽 회장)

시원한 바닷바람이 도시생활의 피로를 확 풀어주는 월미도는 1989년 문화의 거리가 조성된 이래 특색 있는 카페와 음식점, 각종 공연 등 문화행사가 넘치는 인천의 대표적인 문화명소가 됐다.

특히, 인천상륙작전 때 첫 상륙지로 그 군사적 중요성이 강조되었던 월미도에 있던 해군 제2함대 사령부가 평택으로 이전함으로써 50년 만에 인천시민의 품으로 돌아온 월미산에 생태 중심의 월미공원이 조성되어 각종 문화와 자연, 역사가 함께 어우러지는 곳이 바로 월미도이다.

산벚나무, 곰솔나무, 상수리나무 등이 우거진 월미산의 공원에서 풍기는 싱그런 풋풋함과 서해 바닷가에서 물어나는 바다 내음을 감싸 안는 저녁 노을의 감동, 그리고 다양한 문화행사와

맛깔스런 회, 이국적 카페 분위기를 동시에 느낄 수 있는 곳. 월미도는 이제 인천시민들 뿐 아니라 수도권 시민들에게서도 사랑받는, 더 이상 섬이 아닌 섬, 도시 속의 멋스런 섬으로 시민들에게 다가서고 있다.

이처럼 다양한 문화와 자연을 느낄 수 있는 이곳에 시민의 건강을 위한 코스가 빠질 리 없다. 인천의 바다와 항만, 자연공원을 파노라마처럼 즐기며 건강을 다질 수 있는 마라톤 코스가 바로 월미도에 있는 것이다.

월미도 달리기는 양 쪽으로 길이 나 있는 월미공원 정문 입구에서 시작한다. 왼 쪽으로 달리다 보면 저녁시간에는 일몰에 물든 서해바다를 볼 수 있고 월미공원 후문을 통해 들어선 공원 내부 코스는 자연의 생동감을 충분히 느

낄 수 있게 해준다. 이 때문에 우리 인천마라톤클럽에서는 인천대공원 코스와 함께 개인 훈련이나 주말 훈련 장소로 월미도를 자주 이용하는 편이다.

달리기 코스는 완만한 오르막으로 구성돼 있으며, 모두 네 부분으로 나뉘어져 있는 길은 각자의 상황과 조건에 따라 여러 빛깔의 달리기가 가능하고, 그 길이도 210m에서 1천200m까지 다양해 취향에 따라 편하게 조합해서 달릴 수 있다.

이처럼 코스가 가지는 적당한 굴곡과 짙은 녹음이 만들어준 시원한 그늘 덕분에 오르막과 내리막, 직선과 곡선 길이 고루 섞여 있어 근력과 지구력을 향상시키는 데 최적의 훈련 장소인 월미도는 인천마라톤의 요람으로 새롭게 각광받고 있다.



마라톤 동호인으로서 자신의 건강을 다지는 데 충분한 조건을 갖춘 곳, 친구, 동료, 가족과 함께 자연을 느끼며 건강과 문화, 관광과 여유를 만끽할 수 있는 월미도. 인천에 이처럼 다양한 경험과 감동을 누릴 수 있는 곳이 또 어디 있겠는가.



도원동경로당 준공식

우리구는 지난 14일 김홍섭 중구청장을 비롯 구의원, 노인회장 등 100여명이 참석한 가운데 도원동경로당 준공식을 가졌다. 새로 준공된 경로당은 지상 2층규모로 휴게실, 체력단련실, 식당 등 편의시설을 갖춰 노인건강 증진에 기여하게 된다.



전국체육대회 참가 선수단 격려

김홍섭 중구청장 및 중구생활체육회 임원들은 10월 13일 청주실내체육관을 방문, 전국체육대회 인천대표로 출전한 중구청펜싱부 선수단을 격려하고 경기내내 열띤 응원을 펼쳤다.

환경미화원 체육대회 선수단 격려

김홍섭 중구청장은 10월6일 장수대공원에서 열렸던 환경미화원체육대회에 참석하여 선수단을 격려하고 선전을 당부하였다.



노인의날 기념행사

우리구는 지난 5일 중구노인복지회관 대강당에서 관련단체장 등 300여명이 참석한 가운데 제8회 노인의날 및 경로의달 기념 행사를 개최하여 모범노인, 효자, 효부, 노인복지기여자 등을 표창하고 다채로운 위로행사를 펼쳤다.



제 4회 용유주민의날 행사

우리구는 지난 7일 을왕3동 지역에서 중구청장 및 구의원 등 용유 주민들이 참석한 가운데 제4회 용유주민의날 행사가 열렸다.

★ 대체의학 ★

음 · 양의 조화와 사랑의 묘약

인체를 크게 나누어 보면 배꼽을 중심으로 위쪽은 화기(火氣)가 지배하고 아래쪽은 수기(水氣)가 지배한다. 즉 양기는 분열하는 기운이므로 위로 올라가고 음기는 수축하는 기운이므로 아래로 내려간다.

그런데 생명력을 활발하게 만들어 주는 기(氣)는 음양이 서로 만나 조화를 부려야만 충만해지는 것이다. 그렇다면 반대로 화기는 배꼽 아래로 내려 주어야 하고 수기는 배꼽 위로 끌어올려 주어야 건강해진다는 말이다. 그래서 손발은 따뜻하게 하고 머리는 시원하게 해야 한다는 말이 나온 것이다.

사람이 낮에 활동을 하게 되면 기가 발산하게 되는데 화(火)는 머리로 올라가고 수(水)는 아래로 내려간다. 그러므로 음양이 조화를 못 이루기 때문에 저녁이 되면 머리가 무겁고 몸이 피곤해지는 것이다.

이때 잠을 자게 되면 자율신경인 화(火)는 아래로 끌어내리고 수(水)는 위로 올려 보내는 운동을 하여 다시 기를 모아놓게 된다.

우리 조상들은 인체에 유익한 잠자리인 온돌문화를 개발했는데 따뜻한 온돌에서 뿜어나오는 원적외선이 기(氣)의 순환을 원활하게 해서 피곤한 몸을 정상으로 돌려놓는 것이다. 그러나 현대인은 침대생활을 하기 때문에 피로를 완전히 풀지 못하고 있다.

이것이 만성피로의 원인이 될 수 있으며 이를 해결하기 위한 방법으로 우리 몸에서 음 · 양의 조화를 이룰 수 있도록 자기 체질에 알맞는 운동요법, 음식요법 등을 꾸준히 실천해야 할 것이다.

약의 홍수 속에 파묻혀 사는 요즘에야 배 아프다고 하면 소화제 먹고 머리 아프면 두통약 먹고 하는 식으로 쉽게 살아가고 있다. 그러나 우리 조상들은 현대 의학의 혜택을 전혀 받지 못하던 옛날부터 사랑의 교류에 의한 치유법을 사용해 왔다. 손자가 배가 아프다고 호소를 하면 할머니가 무릎베개를 해 주고는 ‘할머니 손은 약손, 빨리 나아라 빨리 나아’ 하고 장단에 맞추어 손으로 배를 속속 문질러 주곤 했다. 진짜 할머니 손은 약손이었는지 고통을 호소하던 손자는 금세 통증을 가라앉히고 벌떡 일어나 밖으로 나가

동네 개구쟁이들과 함께 뛰어 놀았다. 그렇다면 우리 조상들은 모두 신묘한 능력을 지닌 분들이었던 것일까? 할머니의 간단한 행위 속에는 대단히 큰 의미가 담겨 있음을 깨달아야 한다.

첫째, 할머니가 손자를 사랑하는 마음이 손을 통해 전달되었다는 것이다.

둘째, ‘할머니 손은 약손, 빨리 나아라 빨리 나아’라는 암어에는 할머니의 정성이 담겨 있었고 손자는 추호도 의심이 없는 순수한 믿음으로 몸이 낫기를 바란 것이다.

셋째, 할머니의 기가 손을 통해 손자의 몸으로 들어가 막힌 장부의 기혈(氣血)을 풀어주는 기(氣)의 교류가 이루어졌다는 것이다.

이상의 세 가지를 다시 하나로 묶어 말한다면 바로 사랑의 교류인 것이다. 아무리 간단한 병에 걸린 사람도 자신의 생명에 대한 사랑과 치유에 대한 믿음이 없으면 절대 회복 될 수가 없다. 그러므로 현대인의 가장 무서운 병은 사랑 결핍증이라고 해도 지나침이 없다.

모든 생명체에는 자연 치유력이 있다. 즉 세포의 재생력이 그것이다. 우리가 흔히 감기에 걸려 병원에 가서 주사를 맞고 약을 받아 와 먹는데 병원에 가지 않은 사람과 회복되는 기간은 거의 같다. 결국 치유하는 것은 인체 스스로의 자연치유력에 의한 것이라는 말이다. 그러므로 건강을 증진시키기 위해서는 약을 남용해서는 안되고 자연 치유력을 높여 주어야 한다는 것이다. 그러려면 ‘사랑의 묘약’이 필요한 것이다.

■자료제공 : 심원기(자연치유요법 전문가)

이 달 의 수 산 물

멸치



멸치는 인체의 골격과 치아 형성에 필요하며 세포조직을 구성하는데 중요한 역할을 하는 칼슘, 인, 철 등의 함량이 풍부한 무기질의 좋은 공급원이다.

멸치를 원료로한 가공품중에서 빼놓을 수 없는 것이 멸치젓인데 우리 전통식품의 고유한 풍미를 더해준다.

■ 추천 도서 ■ ■ ■ ■ ■

홀로 사는 즐거움

법정 스님 산문집



더욱 깊어진 사유의 언어와 한층 더 맑아진 영혼의 소리를 담아 5년 만에 펴낸 법정 스님의 산문집. 홀로 사는 즐거움을 말하지만 결국 홀로 있는 것은 함께 있는 것임을 설파한다. 바닷가 거처로 잠시 옮겨갔을 때의 이야기, 모든 세속의 직함을 버릴 당시의 심경, 전기도 들어오지 않는 산속 오두막에서의

생활 등, 1999년 발간된 「오두막 편지」 이후 스님의 생활 모습과 생각을 담았다.

허균이 엮은 〈한정록 - 숨어 사는 즐거움〉이 연상되는 이 책의 제목을 정하면서, 스님은 혼자 사는 사람이 부쩍 많아진 요즘 세상에 이 제목이 딱 맞는다며 농담을 건넸었다고 한다. 그렇지만 스님이 말하는 '홀로 있다'는 의미는 외떨어져 혼자 산다는 단순한 의미가 아니다. "홀로 있을수록 함께 있다"는 명사가 토마스 머튼의 말처럼, 어디에도 물들지 않으며 순수하고 자유로운, 부분이 아닌 전체로 당당한 '홀로 있음'을 의미한다.

책표지의 글과 그림은 스님이 직접 쓰고 그리신 것으로, 엽서로도 제작되어 책에 수록되어 있다.

이달의 영어회화표현

Say hello for me. 안부 좀 전해줘요

친한 사이에 안부를 주고 받는 건 필수! 서로의 사이를 돈독하게 하기 위해서, 상대방에게 항상 신경을 쓰고 있다는 것을 나타내기 위해서라도 Say hello for me.라고 해 보자. 안부를 묻는 인사말이 Hello.이므로 (안부 좀 전해주세요.)에 해당하는 표현이 Say hello for me.이다. 아래 대화에서는 Tell him hello for me.라고 말해도 된다. 여기서 for me는 '나를 대신해서'의 뜻을 갖는다. 좀 더 친한 사이라면 hi를 써서 Say hi for me.라고 말하면 된다.

A: I'll be seeing Mr. Clark tomorrow.
내일 클라크씨를 만나기로 했어요.

B: Is that so? Say hello for me.
그래요? 안부 좀 전해줘요.

A: All right. I will
그렇게 하죠.

B: Tell him I'm looking forward to our regular meeting.
내가 정기 모임을 고대하고 있더라고 전해줘요.

A: When will you be seeing him?
그를 언제 만나게 되죠?

B: In November.
11월예요.

〈More Tips〉

- look forward to = expect

이달의 중국어회화표현

我帮你好吗? 제가 도와드릴까요?

A: 你要买什麼? 我帮你好吗?
(니 아오 마이 셴마? 워 방 니 허우마?)
무엇을 원하세요. 제가 도와드릴까요?

B: 我要买葡萄?
(워 아오 마이 푸타오)
포도를 사려고 합니다.

A: 你尝尝? 怎么样?
(니 창창: 전마양?)
한번 맛보세요. 어떠십니까?

B: 好极了? 我要买三斤.
(하오지러.워 아오 마이 산쥘)
매우 좋습니다. 3근 주십시오.

〈More Tips〉

- 帮(뽕): 돕다. 거들어주다.
- 葡萄(푸타오): 포도
- 尝尝(창창): 맛보다
- 极了(지러): (형용사 뒤에 쓰여) 몹시, 아주

■자료제공 : T.I.G program 개발진(514-0038)

이달의 일본어회화표현

風邪味(かぜぎみ) 감기기운이 있다

일본어에는 독감. 몸살에 해당되는 적절한 말이 없다. 독감은 ‘(りゅうこうせいかんぼう)’ 혹은 ‘インフルエンザ’ 등으로 표현할 때도 있으나 일상 생활에서는 그냥 ‘はやっている風邪(かぜ)’라고 말할 때가 많다.

佐藤: 最近(さいきん), 風邪(かぜ) がはっていますね
사토: 요즘, 감기가 유행하고 있군요.

李: ええ, 今年(ことし) のインフルエンザはしつこいらしいですよ?

이: 네, 올해 독감은 끈질긴 모양이에요.

佐藤: 李(り)さんは, 大丈夫(だいじょうぶ)ですか?

사토: 이진아씨는 괜찮습니까?

李: ええ, 少(すこ)し風邪味(かぜぎみ) なんですが, 大丈夫(だいじょうぶ)です?

이: 네, 감기 기운이 좀 있지만 괜찮아요.

佐藤: 私も少(すこ)し(からだ) がだるいので, 風邪(かぜ)を引(ひ)かないように注意(ちゅうい)しています?

사토: 저도 조금 몸이 나른한게, 감기에 걸리지 않도록 주의하고 있습니다.

李: お互(たが)い, 移(うつ)さないようにしましょうね?

이: 서로 감기 옮기지 않도록 해요.

〈More Tips〉

- はやる: 유행하다
- しつこい: 끈질기다
- 風邪味(かぜぎみ): 감기기운이 있다(風邪の味がある라고는 하지 않음)
- だるい: 나른하다

제129회 임시회 개회



제129회 인천광역시중구의회 임시회가 이승언의원 외 2인의 집회요구로 11일부터 20일까지 10일간의 일정으로 개회되었다. 주요안건 처리사항은 중구청장으로부터 제출한 2004년도 구정업무보고의견 및 이승언의원 외 5인이 제출한 구정질문의견을 상정처리하였다.

오성산 절토에 따른 실태조사 특별위원회 개회



제129회 임시회가 개회중인 11일, 인천광역시 중구 오성산 절토에 따른 실태조사 특별위원회(위원장:이태호)에서는 제2차 회의를 열어 집행부로부터 제출된 점용허가서류 및 주민피해사항자료들을 검토하였다. 12일 열린 제3차 회의에서는 인천국제공항 2단계 건설에 따른 주민피해사항을 파악하기 위하여 현장방문을 하고 그에 대한 대책을 강구하고자 특별위원회 활동을 하였다.

의 정 활 동

용유동 주민자치센터 개소식 참석



인천광역시 중구의회(의장:김기성)의원일동은 9월 21일(화) 오전11시 용유동 주민자치센터(舊 동민관) 개소식에 참석, 축사를 통하여 본 개소식은 주민자치 실현의 모체로 또한 지역공동사회 형성의 구심체로서 그 기능을 발전시켜 줄 것을 당부하였다.

제13회 구민의 날 기념식 참석



중구의회 김기성의장을 비롯한 의원일동은 2일(토) 오전10시 해사고교운동장에서 개최한 제13회 구민의 날 기념식에 참석하여 관계자들을 격려했다. 김의장은 축사를 통하여 "지역발전에 대한 구민의 열망과 소망을 실현시켜야 한다는 시대적 사명감을 깊이 인식하고 지역발전을 위한 올바른 정책대안과 방향을 제시함은 물론 구민여러분의 삶의 질 향상과 다양한 욕구 충족을 위하여 모든 의정역량을 발휘하겠다"고 말했다.

제8회 노인의 날 기념식 참석



김기성 중구의회의장을 비롯한 의원들은 5일(화) 오후2시 노인복지회관3층 대강당에서 개최한 제8회 노인의 날 기념식에 참석하여 어르신 여러분들이 지금까지 쌓아 오신 모든 경륜과 지혜를 하나로 모아 우리사회를 위하여 힘껏 발휘하여 주실 것과 구정에도 적극적인 동참을 부탁드립니다 말씀하고, 행사 관계자들을 격려했다.

도원동 경로당 준공식 참석



김기성 중구의회의장을 비롯한 의원들은 14일 오전11시 도원동 경로당 준공식에 참석, 축사를 통하여 그동안 노인정 건립을 위하여 고생한 관계자들을 격려하고, 앞으로 어르신 여러분들이 존경받는 사회 풍토를 만들어 나가는데 최선을 다하겠다고 말씀하고, 어르신 여러분들도 구정발전에 적극 동참하여 주실 것을 당부하였다.

제4회 연안어시장 축제 참석



중구의회(의장:김기성) 의원일동은 9일(토) 오후1시30분 연안부두 어시장앞 특설무대에서 개최한 제4회 연안어시장 축제에 참석, 축사를 통하여 오늘이 축제행사는 우리 중구를 내외에 널리 알리고 지역경제에도 활기를 불어넣는 중구의 대표적인 관광산업형 축제로 자리를 잡아가며 시대적 흐름인 무한

경쟁시대에 세계적인 수산물 유통의 중심지로 거듭 태어나길 바란다고 밝혔다.

중국 산둥성미산현 경제무역문화방문단 내방



중구의회(의장:김기성)의원일동은 4일(월) 오전11시 의회를 방문한 중국 산둥성 미산현 인민정부 어위국 부현장과 그 일행을 접견하고, 양국 도시간의 우호교류와 긴밀한 협조 체계유지방안등 상호 관심사항에 대한 의견을 나누었다.

용유동 주민의 날 기념식 참석



중구의회 의원일동은 7일(목) 오전11시 용유해변(신설동)에서 개최한 용유동 주민의 날 기념식에 참석하여 행사 관계자들을 격려하고 축사를 통하여 "지역발전과 주민의 화합과 단결을 도모하는 뜻 깊은 자리가 되기를 바란다"고 강조했다.

(제3회 인천-중국의 날 기념) 자장면 대 축제 기념식 참석



중구의회(의장:김기성)의원 일동은 9일(토) 오전10시 인천역 앞 청관거리 특설무대에서 개최한 제3회 인천-중국의 날을 경축하기 위한 자장면 대축제 기념식에 참석했다.

강화군의회 의장단 접견



중구의회(의장:김기성)의원 일동은 9월 30일(목) 오후3시30분 의회를 방문한 강화군의회 배정만의장단을 접견, 우리구에서 추진중에 있는 각종 지역개발사업에 대하여 설명을 하고 상호 긴밀한 정보 교환 및 상호우호교류증진을 위한 의견을 나누었다.

제9회 용동큰우물 축제기념식 참석



김기성의장을 비롯한 의원일동은 15일(금) 오전11시30분 용동큰우물(앞)에서 개최한 제9회 용동큰우물 축제에 참석하여 축사를 통해 "지역상인 여러분들이 경쟁력 있는 마케팅을 도입하고 다양한 홍보전략 등으로 지역 상권 활성화를 위해 적극 노력하여 줄 것"을 당부하였다.

제5회 한·일민간친선축구대회 참석



김기성의장을 비롯한 의원들은 16일(토) 오전11시 제일제당 제2공장 잔디구장에서 개최한 제5회 한·일민간친선축구대회에 참석하여 축사를 통해 "일본 나리타시 선수단 방문을 환영하고, 양 도시간의 상호 이해의 폭을 넓히고 지금까지 이룩한 교류와 협력관계를 한층 더 발전시키는 계기가 되기를 바란다"고 강조했다.

❖ 종합토지세는 이렇게 부과됩니다

종합토지세는 토지에 대하여 매년 6월 1일 현재 소유자에게 1년에 한번 과세되는 구의 세금입니다. 납기는 매년 10월 16일부터 10월 31일까지이나 올해의 납기는 10월 16일부터 11월 1일이 됩니다.

- **올해 종합토지세는 얼마나 되나?**
 - 종합토지세는 공시지가에 가장 큰 영향을 받습니다. 개별공시지가가 크게 상승하면 세금도 많이 오르고 지가가 적게 오르면 세금은 적게 오릅니다.
 - 금년도 우리구의 종합토지세는
 - 토지가격 상승에 따라 공시지가가 중구와 경제자유구역(영종, 용유)을 포함하여 평균 17.0% 상승되었고,
 - 적용비율도 지난해 31%, 35%에서 금년도에는 36%, 40%으로 인상되었습니다.
 - ↳ 개인 소유토지의 공시지가가 크게 올랐거나 또는 전국에 많은 토지를 소유 하신 납세자는 평균보다 많이 인상됩니다.
 - 지난해 지가상승 및 지가 현실화에 따라 개별공시지가가 크게 상승된 것이 종합토지세 인상의 주된 요인입니다.
- **문의전화** : 중구청 세무과 (☎ 760-7250)

❖ 2004 하반기 지역주민 정보화교육생 모집

- **모집기간** : 교육시작 1주일전까지 수시접수
- **모집대상** : 중구관내 지역주민
- **모집인원** : 8회 160명 (1회 20명)
- **신청방법** : 선착순 전화접수 ☎ 760-7090, 7094
인터넷 접수 <http://www.junggu.incheon.kr>
- **교육장소** : 중구청 전산교육장(서별관 3층)
- **교육일정**

기 간	대 상	교육과정	교육시간	비 고
11.8 ~ 11.12	노인	컴퓨터기초 (윈도우,인터넷)	10:00 ~ 13:00	55세이상
11.8 ~ 11.12	지역주민	컴퓨터기초 (윈도우,인터넷)	14:00 ~ 17:00	
11.15 ~ 11.19	지역주민	엑셀2000	10:00 ~ 13:00	
11.15 ~ 11.19	지역주민	컴퓨터기초 (윈도우,인터넷)	14:00 ~ 17:00	
11.22 ~ 11.26	지역주민	홈페이지만들기	10:00 ~ 13:00	
11.22 ~ 11.26	지역주민	한글2002	14:00 ~ 17:00	
11.29 ~ 12.3	지역주민	엑셀2000	10:00 ~ 13:00	
11.29 ~ 12.3	지역주민	홈페이지만들기	14:00 ~ 17:00	
※위 교육과정은 사정에 따라 변경될 수 있습니다.				

❖ 공유토지분할에 관한 특례법

- **목 표** : 공유자 3분의 1이상이 건물을 건축하여 1년이상 자기 지분에 해당하는 부분을 점유하고 있는 공유토지를 현재의 점유상태를 기준으로 간편한 절차에 의거 분할·등기할 수 있게 함으로써 국민의 토지소유권행사에 따른 불편을 해소하고 지역개발을 촉진함.
- **대상토지** : 공유자 총수의 3분의 1이상이 그 지상에 건물(무허가건물 포함)을 소유하는 방법으로 1년이상 자기지분에 상당하는 토지부분을 특정하여 점유하고 있는 등기된 공유토지
※제외토지 : 공유물분할에 관한 판결이 있었거나 소가 계속중인 토지와 분할을 하지 아니할 것을 약정한 토지
공유자 지분비율의 합계가 1이 되지 않는 토지
- **신 청** : 공유자 총수의 5분의 1이상 또는 공유자 20인 이상의 동의를 받아 소관청에 분할신청 (동의자수는 신청인을 포함)
- **신청기간** : 2004. 4. 1 ~ 2006. 12. 31
- **문의전화** : 중구청 민원지적과 (☎ 760-7292, 7077)

❖ 공인중개사 무료교육생 모집공고

- **교육기간** : 2개월과정(2004. 12. 1~ 2005. 1. 29)
- **모집기간** : 2004. 1. 25부터 선착순 마감
- **교육과정** : A반(10:00~13:00), B반(14:00~17:00), C반(19:00~22:00)
- **교육과목** : 민법, 학개론,공법, 공시법,세법,중개업법
- **모집인원** : 80명
- **준비물** : 주민등록등본 1부, 사진 1매, 접수비 35,000원,교재비 별도
- **문의** : 인천부동산교육원 (☎ 435-9908)

❖ 제2회 관광중구 사진공모전

- **응모기간** : 11. 1(월) ~ 11. 5(금)(5일간) ※우편접수는 마감일까지 도착분에 한함
- **응모자격** : 제한없음
- **응모방법** : 우리구 관내 관광명소에서 촬영한 아름다운 풍경 혹은 문화재 등 다양한 소재들 중에서 관광 이미지가 부각되는 작품(11 14"칼라 또는 흑백 인화 사진) 뒷면에 작품명, 작가명, 주소, 전화번호, 촬영장소 등을 기재하여 사진 설명서와 필름(또는 CD, 화일)을 동봉하여 우편 또는 직접 제출
- **촬영기간** : 2003. 9월 ~ 2004. 10월
- **출품수량** : 1인당 10점 이내의 미발표작 (타공모전, 모방작은 입상취소)
- **제 출 처** : 중구청 관광개발과 관광진흥팀 (☎ 760-7553)
- **수상작발표일** : 11. 15(월) ※중구소식지, 중구홈페이지 게재 및 개별통보
- **시상내역**
 - 대 상 1점 : 중구청장 상패 및 상금 100만원
 - 금 상 3점 : 중구청장 상패 및 상금 50만원
 - 은 상 5점 : 중구청장 상패 및 상금 30만원
 - 동 상 10점 : 중구청장 상패 및 상금 10만원
 - 입 상 30점 : 중구청장 상장 및 상금 3만원
- **기타사항**
 - 저작권은 인천시 중구청에 귀속되며 출품작은 반환하지 않음
 - 응모자의 성명, 주소, 연락처를 반드시 명기 요망 (주소불명 작품은 심사제외)

❖ 단독 정화조 청소 안내

내고장 중구를 살기좋은 도시로 가꾸기 위하여 협조하여 주신 주민여러분께 깊은 감사를 드립니다.
자연과 더불어 살아가야 하는 우리는 환경오염을 최소화하기 위하여 정화조를 년1회이상 청소를 하여야 합니다. 귀하께서 사용하고 있는 정화조는 오수·분뇨및축산폐수의처리에관한법률 제14조제2항 및 동법 시행규칙 제30조 규정에 의거 단독정화조는 연 1회 이상 내부청소를 하여야 합니다.
정화조 내부청소를 하지 않을 경우에는 오수·분뇨및축산폐수의처리에관한법률 제 58조 규정에 의거 100만원 이하의 과태료가 부과되오니 반드시 기한 내에 청소를 하여 주시기 바랍니다.
정화조 청소 수수료와 청소업체 현황은 아래 내용을 참고하시기 바라며, 청소요금은 실제용량에 따라 부과하므로 청소 시 입회하여 청소차량에 부착되어 있는 계량기의 눈금을 확인하고 청소요금을 납부하시기 바랍니다.
청소시에는 반드시 영수증을 교부받아 5년간 보관하시고 부당한 행위가 있을 때에는 중구청 환경관리과(☎ 760-7425)로 신고하여 주시기 바랍니다.

- **정화조 청소 수수료**
 - 기본요금 750 까지 : 14,662원
 - 초과요금 100 당 : 1,135원
- **청소업체 현황**

• 경동환경(주) : ☎ 766-3030	• 브니엘수질환경(주) : ☎ 866-0600
• 중부환경(주) : ☎ 777-8000	• 영중환경(주) : ☎ 751-0009
• (주)새천년인천환경 : ☎ 876-4092	• (주)삼신이앤에이치 : ☎ 441-7274

❖ 불법옥외광고물 양성화 추진운영

옥외광고물 등 관리법상 요건을 충족하고도 신고 또는 허가를 득하지 않은 옥외광고물에 한하여 양성화 기간을 설정 운영하고자 하오니 기한내 신고 또는 허가를 득하여 관련법 위반에 따른 행정 조치(이행강제금, 강제철거 등)를 받지 않도록 하시기 바랍니다.

- **운영기간** : 11. 1 ~ 12. 15(45일간)
- **양성화대상**
 - 옥외광고물 등 관리법상 요건을 갖춘 무허가·신고 광고물
- **구비서류**
 - 옥외광고물 등 표시허가(신고)신청서 1부
 - 옥외광고물 설치사용 승낙서 1부
 - 옥외광고물 설치장소 약도 및 설치사진 1매
 - 옥외광고물 등 안전도검사 신청서 1부(해당광고물만 첨부)
 - 허가·신고 수수료
- **문의** : 중구청 건축과 도시경관팀 (☎ 760-7520)

❖ 인천시 수돗물 안심하고 드셔도 됩니다

- **2004년 9월중 실시한 정수장 및 수도꼭지 수질검사 결과 먹는 물 수질기준에 적합하므로 안심하고 수돗물을 음용 하셔도 됩니다.**

❖ 음식물류 폐기물 분리배출 안내

우리구에서는 음식물류 폐기물 감량화·자원화를 위해 2004. 10. 1일부터 영종·용유를 제외한 중구 전지역에 음식물류 폐기물 전용봉투를 사용한 분리배출이 실시 됩니다. 주민 여러분께서는 시행초기 다소 불편한 점이 있으셔도 전용봉투를 사용한 분리배출이 초기에 정착할 수 있도록 많은 협조와 관심을 부탁드립니다.

■ 음식물류 폐기물 분리배출 추진배경

- 주민여러분께서 배출하는 음식물류 폐기물은 2005. 1. 1일부터 수도권 매립지에 직·매립 금지를 폐기물관리법에 규정하고 있어 전량 재활용 하지 않으면 더 이상 버릴 곳이 없습니다.
- 이에 우리 구에서는 2004. 10. 1일부터 중구 전역의 단독주택(공동주택은 기존 방식 유지)과 소형음식점등에 한하여 전용 봉투를 사용한 음식물류 폐기물 분리배출이 시행하고 있습니다.

■ 배출원별 분리배출 방법

- 단독주택/일반음식점
 - 음식물류 폐기물 전용봉투를 사용한 문전배출 및 문전수거
- 공동주택(관리자가 있는 경우)
 - 전용수거용기(120ℓ)를 사용한 거점 수거방식(기존방식 유지)

■ 음식물류 폐기물 봉투가격

- 2ℓ : 70원 / 3ℓ : 100원 / 5ℓ : 160원 / 10ℓ : 310원 / 20ℓ : 620원
- ※생활폐기물(종량제)봉투 가격과 동일

■ 동별 배출시간

- 일요일, 화요일, 목요일 저녁 8시부터 새벽 3시까지
 - 신포동, 동인천동, 북성동, 송월동
- 월요일, 수요일, 금요일 저녁 8시부터 새벽 3시까지
 - 연안동, 신흥동, 도원동, 울목동

■ 배출방법

- 이물질은 철저히 제거해 주세요
 - 비닐, 이쑤시개, 금속류, 뼈, 조개류 옥수수대, 폐식용류
- 물기를 충분히 제거해 주세요
 - 채, 망사, 배출용기를 이용 합시다
- 채소류나 덩어리가 큰 과일껍질은 잘게 썰어서 배출해 주세요

❖ 2004년 어업기본통계조사 실시

■ 조사실시기간 : 2004. 10. 27 ~ 11. 15(20일간)

- 준비조사 : 2004. 10. 27 ~ 10.31(5일간)
- 본조사 : 2004. 11. 1 ~ 11. 15(15일간)

■ 조사대상

- 전국 연안지역의 표본조사구내의 해수면 어업가구
- 지난 1년중(조사대상기간) 1개월이상 판매를 목적으로 해수면에서 수산동식물을 포획·채취 또는 양식활동을 하였으며 조사기준시점 현재 어업을 경영하는 가구

■ 조사방법

- 통계청 조사담당공무원이 표본조사구내의 가구를 방문하여 면접조사

■ 문의 : 통계청인천통계사무소 ☎ 460-2595)

❖ 성인(남·여)중고생 모집안내

“2년만에 정규 중고등학교 졸업장 취득 및 중학교 무상교육 실시”

■ 고등학교 과정 : 중학교졸업자 또는 검정고시 합격자

- 정보처리과(5학급-235명) • 인문반(1학급)

■ 중학교 과정 : 초등학교 졸업자 또는 검정고시 합격자

- 5학급(235명)

■ 수업시간 • 오전반 - 09:00~12:30 • 야간반 - 18:00~21:00

■ 원서교부 및 접수 : 203년 10월부터 산착순마감

■ 입학상담문의 : 남인천중고등학교 ☎ 863-9941~2)

❖ 2004 직업훈련·자격·채용채용박람회』개최 안내

■ 기 간 : 11. 3 ~ 11. 5(3일간)

■ 장 소 : 인천중소기업제품종합전시장(연수구 동춘동 이마트 옆)

■ 규 모 : 100부스 871평(실내 456, 실외 415)

■ 구 성 : 평생직업관, 기능혁신관, 능력개발관, 취업정보관, 자격정보관

■ 주 최 : 인천광역시, 경인지방노동청

■ 주 관 : 한국산업 인력공단 서울지역본부, 인천시교육청

■ 문 의 : 중구청 산업경제과 ☎ 760-7373)

❖ 민생경제 침해사범 특별대책 추진 안내

민생경제 침해범죄가 빈발함에 따라 제6차 경제민생점검회의시(8.13 청와대) 대통령의 강력한 「민생경제 침해사범 특별대책」추진지시에 따라, 우리구에서는 건강한 서민·중산층을 보호하고 경제회복을 가속화하기 위하여 『민생경제 침해사범 특별대책』을 추진하고 있습니다.

■ 8대 민생경제 침해사범

- 1. 금융거래 질서 교란사범 • 2. 취업사기 사범
- 3. 기업위장 등 조직폭력사범 • 4. 유통질서 교란사범
- 5. 사행성 조장, 도박사범 • 6. 교육관련 탈·불법사범
- 7. 국민건강 위해사범 • 8. 부동산 투기·거래질서 교란사범

중구 구민께서는 본인이나 이웃이 이러한 피해가 있을 경우 저희 구청 주민제보신고센터에 즉시 제보하여 민생경제를 침해하는 행위가 근절되도록 적극 협력하여 주시기 바랍니다.

■ 주민제보신고센터 : 중구청 산업경제과 ☎ 760-7362~4)

❖ 제 2회 청소년동아리 대축제 개최

■ 일시 : 11. 7(일) 11:00

■ 장소 : 인천광역시청소년수련관

■ 대상 : 인천광역시 관내거주 청소년 및 일반인

■ 문의처 : 인천광역시청소년수련관 ☎ 465-6827~8)

■ 행사내용

- 전시마당 : 예쁜 엽서대전 및 작품전시 시상, 동아리 작품전시
- 공연마당 : 청소년동아리 15개팀 공연(연극, 영상, 악기연주, 퍼포먼스, 랩, 코스프레, 요들, 댄스, 수화, 치어, 밴드, 마술 등), 초청가수 공연(김종국), 장기자랑 및 경품추첨
- 참여 및 체험마당, 동아리박람회(과학, 페이스페인팅, 앙케이트조사, 풍선아트, 장애체험), 먹거리장터(공짜), 즉석이벤트(여장남자선발대회(분장쇼), 인천명물을 찾아라(장기자랑)), 즉시사진촬영(캐릭터와 함께)
- 놀이마당 : 놀이터(엽기농구, 칠고놀이, 다트던지기, 콩나르기 등), 보드게임카페 운영(젠가, 할리갈리, 까름)
- 폐막식 : 불꽃놀이 등

❖ 2005학년도 주부·성인반 중고생 모집안내

■ 입학자격

- 고등학교 : 중학교 졸업자 및 검정고시 합격여성
- 중학교 : 초등학교 졸업자 및 검정고시 합격여성

■ 제출서류 : 본교 입학원서, 졸업증명서 또는 검정고시 합격증, 주민등록등본 1부, 사진(3×4Cm)2매

■ 전형 : 선착순 모집

■ 특기사항

- 정규졸업학력 부여 및 졸업장 수여
- 자유로운 수업시간 선택(오전,오후,야간)
- 전과목 기초부터 교육실시
- 중고생 생활곤란자 학비지원
- 중학교 의무교육으로 인한 수업료교과서대금 전액지원

■ 입학상담문의 : 예화여자중고등학교 ☎ 574-3351~4)

❖ 내집주차장갯기사업 안내

자가주차장확보 촉진 및 이면도로내 원활한 교통소통등 쾌적한 주차환경을 조성코자 기존 담장이나, 이웃 간 경계담장을 철거한후 부설주차장을 설치하는 자에게 설치비의 일정액을 보조합니다.

■ 보조대상

- 주차시설설치의무가 없는 주민이 주택내 또는 인접지역에 주차시설을 설치하고자 하는 경우
- 기타 주상복합건물내에서 가게 및 창고등을 폐쇄하고 주차시설로 변경하고자 하는 경우
- 당해 주택 주소지에 등록된 차량대수 범위내에서 신규 또는 추가로 주차장을 설치할 경우

■ 보조금 : 80~150만원

■ 문의전화 : 중구청 교통행정과 ☎ 760-7557)



제4회 연안어시장축제

지난 9일 인천종합어시장에서 열린 제4회 연안어시장축제와 관련하여 서해안풍어제를 시작으로 노래자랑, 축하공연, 인도. 러시아 공연팀의 샤머니즘 공연등이 펼쳐졌다.



자장면축제

지난 9일~10일 양일간에 걸쳐 북성동 차이나타운에서 열린 자장면축제는 수타면뽑기, 웰빙건강자장면코너, 자장면빨리먹기, 중국특산물판매 등 다양한 프로그램을 마련돼 주민과 관광객들로 부터 많은 호응을 얻었다.



인천학생교육문화회관 개관

건전한 청소년 문화공간 제공을 위해 지어진 인천학생교육문화회관이 3년간의 공사를 마치고 옛 축현초교 부지에 개관했다.



치어방류

지난 7일 소무의도 해역 일원에서 이광목 부구청장을 비롯 구의회의원, 해수청관계자, 어촌계어업인 등 50여명이 참석한 가운데 조피볼락(우럭)치어 방류를 실시했다.



용동큰우물제

지역문화 및 상권활성화 일환인 주요 문화행사 제9회 용동 큰우물제가 15일 대동국한마당 놀이를 시작으로 개최됐다.



한·일민간친선축구대회

지난 16일 제일제당 제2공장 잔디구장에서 제5회 한·일민간친선축구대회를 개최 방문한 나리타시 선수단을 환영하고 양도시간의 상호 이해의 폭을 넓히고 지금까지 이룩한 교류와 협력관계를 유지키로 했다.

2004년 마지막 기호! 자격증 취득에 도전하세요

■ 컴퓨터 강좌

프로그램명	교육시간	수강날짜	교육내용	수강료	비 고
디카/사진편집, 카페만들기	월,수(1개월)10:00 ~12:00	11월 22일~12월 17일	포토샵, 싸이월드, 인터넷카페만들기	2만	현재 접수중
정보화기초Ⅰ	월~금(2주)14:00~18:00	11월 1일~12일	컴기초, 인터넷, 한글97	3만	
정보화기초Ⅱ	월~금(2주)14:00~18:00	11월 15일~26일	엑셀, 파워포인트	3만	

■ 요리강좌

프로그램명	교육시간	교육기간	교육내용	수강료	비 고
한식조리기능사	월,수,금 9:30~12:30	2개월	자격증취득대비 이론 및 실기, 1인 1기	10만원	현재 접수중 10월,11월 마지막 시험대비
학교급식조리사반	월~금 13:30~17:30	1개월	자격증취득대비 이론 및 실기, 1인 1기	12만원	현재 접수중 10월,11월 마지막 시험대비
출장요리전문가	월~금 9:30~13:30	1개월	기초과정 이수자를 대상으로 출장요리전문가 양성	20만원	현재 접수중
중식조리기능사	월~목 14:00~18:00	1개월	자격증 대비반, 1인 1기	10만원	현재 접수중 2004년 마지막 정기시험대비과정
양식조리기능사	월~목 14:00~16:00	1개월	자격증 대비반, 1인 1기	10만원	마지막 시험대비
생활요리	화, 목 9:30~12:30	1개월	손님 초대요리 등 특별한 날 센스있는 상차림을 위한 반	5만원	현재 접수중
과일아채꾸미기	토 10:00 ~ 12:00	1개월	과일 및 아채데코레이션	4만원	현재 접수중
한식조리기능새(야간)	월,수,금 7:00~10:00	2개월	직장인 자격증취득대비, 1인 1기	10만원	마지막 시험대비
중식조리기능새(야간)	월,수 19:00~21:00	2개월	직장인 자격증 취득을 위한반, 1인 1기	10만원	마지막 시험대비
케익전문가반	월,수,금 14:00~17:00	2개월	케익 데코레이션	20만원	현재 접수중

■ 문의 : 인천남구여성인력개발센터 (☎ 888-6063, 881-6060~2 / www.namgucenter.or.kr)

인천종합사회복지관 문화센터 프로그램

■ 성인프로그램(11월 개강)

분류 \ 과목	교 육 시 간	교 육 과 정	교 육 내 용	개강일
도 배	월, 수, 금 (10:00 - 13:00)	8 주	도배 기능사 자격증 대비반	11월 1일
한 식	월, 수, 금 (13:00 - 15:30)	8 주	한식 자격증 대비반	11월 8일
가정요리	화, 목 (10:00 - 12:00)	4 주	밀반찬	11월 9일
인 터 넷	화, 목 (10:00 - 11:30)	8 주	E-mail, 정보검색 등	11월 2일
피 아 노	월 ~ 금 (10:00 - 18:00)	단계별	바이엘, 베스틴, 체르니, 반주법	수시모집
치매주간보호센터	월 ~ 금 (10:00 - 17:00)	연 중	생활지도, 자남력, 심신재활프로그램	수시모집

■ 아동프로그램

분류 \ 과목	교 육 시 간	교 육 과 정	교 육 내 용	개강일
피 아 노	월 ~ 금 (12:00 - 18:00)	단계별	바이엘, 베스틴, 체르니, 반주법, 꺾즈	수시모집
컴 퓨 터	월 ~ 금 (15:00 - 16:00) 월 ~ 금 (16:00 - 17:00)	단계별	한글 97, EXCEL 2000, 파워포인트 워드자격증 대비반	수시모집
방과후공부방 (1-5학년)	월 ~ 금 (12:00 - 18:00)	단계별	학습지도,특별활동 (피아노, 컴퓨터, 미술, 종이접기 등)	수시모집
언어 치료	월 ~ 금 (12:00 - 18:00)	주2회	발달장애 아동	수시모집
원예 치료	월, 수 (14:00 - 17:00)		치료 프로그램	

*** 생활보호대상자는 수강료 전액 면제, 온라인 접수 가능 ***

악세서리 공예 (성인)

- 일시 : 매주 금요일 오전 10시, 오후 6시30분 / *개강일 - 11.5.(금)
- 장소 : 복지관 3층 미술치료실
- 대상 : 성인 10명
- 내용 : 비즈, 리본, 구슬, 은 등의 소재를 활용한 악세서리 (귀걸이, 목걸이, 반지, 핸드폰 줄 등등) 만들기
- 회비 : 무료(재료비 별도)
- 회원특전 : 3개월에 1회 관내 악세서리 경매를 통해 회원님들의 악세서리 공예품을 경매를 통해 판매할 수 있도록 자리를 마련 해드리며, 어려운 경기 속에서 조금이나마 가정에 도움이 될 수 있도록 악세서리 창업(소규모) 컨설팅을 해드립니다.

발도르프 인형 만들기 (성인)

- 일시 : 매주 화·목요일(2개월 과정) 오전 10시 - 12시 *개강일 - 11.2.(화)
- 장소 : 복지관 1층 신규 소강의실
- 대상 : 성인 여성 10명
- 내용 : 각종 모빌, 천사, 동물인형 등 부모님들이 직접 만들어주는 인형은 우리 아이들의 상상력을 자극하며 순수 천연재료로 만들어지기 때문에 건강에도 전혀 해가 되지 않습니다.
- 회비 : 무료(재료비 별도)

골판지 공예 (아동)

- 일시 : 매주 화·목요일(2개월 과정) 오후 4시30분 - 5시 30분 *개강일 - 10.25(월)
- 장소 : 복지관 1층 신규 소강의실
- 대상 : 초등학교 1학년 ~ 6학년 15명
- 내용 : 각종 수납함, 냉장걸이, 꽃화분 등등 실생활 사용가능한 소품제작
- 회비 : 무료(재료비 별도)

풍선아트 (아동)

- 일시 : 매주 토요일(2개월 과정) 오후 2시 - 3시 30분 *개강일 - 11.6.(토)
- 장소 : 복지관 1층 신규 소강의실
- 대상 : 초등학교 1학년 ~ 6학년 15명
- 내용 : 각종 동물모형 및 꽃, 풍선아치, 파티장식 등 개별작품 16작품, 공통작품 2작품
- 회비 : 무료(재료비 별도)

■ 문의 : 성미가엘종합사회복지관 (☎ 766-0981)

당뇨병 무료검사

■ 검진명 및 검진기간

검진과	검진명	검진항목	검진기관	대상	진료시간
내 과	당뇨검사	혈압·소변검사 FBS(공복시혈당) PP2(식후2시간혈당)	11.8~12	인천시 주민	(월~금) 09:00~16:00
당뇨	대부분 현장에서 분비되는 인슐린부족 및 세포에 대한 인슐린작용 이상에 의하여 발생하는 만성대사질환				

■ 검진기관 및 문의전화

- 검진기관 : 지방공사 인천의료원
- 내 과 : 580-6023
- 총무인사팀 : 580-6651-5,6478
- ※공복시에 방문하시기 바라며 주민등록증을 꼭 지참하시기 바랍니다.

인플루엔자(유행성독감)예방접종 안내

■ 접종일 : 11월 8일 부터~약 소멸시 까지

■ 무료접종대상(중구관내거주자)

- 65세 이상 어르신 (1939년12월31일 이전출생자)
- 기초생활수급자중 (만6개월~23개월영유아, 만50세이상주민, 만성질환자)
- 보건소에 등록된 만성질환자(결핵, 에이즈, 희귀난치성 환자, 당뇨병)
- 국가유공자(본인만 해당)
- 사회복지 시설 수용자
- 1, 2, 3급 장애인
- ※접종 시 지참물 : 주민등록증(주소지 확인 가능한 신분증)

■ 올해(2004년)부터 안전한 예방접종을 위해 인천광역시에 있는 모든 보건소에서 유료 접종은 하지 않습니다.

우선 접종 권장 대상자중 무료접종에 해당되지 않는 사람은 가까운 병·의원을 이용하시기 바랍니다.

■ 문의 : 중구보건소 모자보건실 (☎ 772-4001, 교환104, 120)

치매진단 및 치매용품들을 무료로 드립니다

■ 무료치매진단사업 : 치매가 의심되는 대상자에게 정확한 치매 진단을 실시하여 적절한 보건의료서비스 제공

- 대 상 : 만65세이상 노인 및 검사를 희망하는 사람
- 기 간 : 연중
- 검사내용
 - 치매간이검사(MMSE) 및 CDR
 - 정밀검사 의뢰 : 치매 의심자에 한하여 X선 촬영 및 CT검사
 - 검사비 : 무료

■ 치매관련 용품제공 및 대여

- 대 상 : 보건소에 등록된 치매환자, 현재치매를 앓고 계신분
- 대여기간 : 3개월 (연장가능)
- 대여품목 : 4발지팡이, 바퀴보행기, 경량휠체어, U자형 목욕의자, 방수시트, 욕창예방쿠션, 의자식 변기
- 제공품목 : 욕창치료용 파스 및 연고, 기저귀, 노린스 샴푸 및바다바스(물없이 사용)

■ 문의 : 중구보건소 담당자 조은행 (☎ 777-3484)

어린이집교사 자격취득과정 2005학년도 신입생 모집

■ 원서교부 및 접수 : 11월 1일부터 선착순 접수

■ 접수처 : 인천KCEM보육교사교육원 교무과(☎ 867-5001/3)-주안역도보 3분거리

■ 전형방법 : 무시험 서류전형 및 면접

■ 특전 : 1년과정 3급자격 및 어린이집 1년 근무후 국가인증 2급자격증 교부

2005학년도 보육교사 양성과정 모집안내

■ 지원자격 : 고등학교이상 학력인정자, 주부, 직장인, 연령제한 없음 (주·야간 선착순 100명씩 선착순 모집)

■ 원서교부 및 접수 : 11월 1일부터 선착순 마감

■ 접수처 : 인천보육교사교육원 교무과 (☎ 428-1352/1357)

■ 전형방법 : 무시험 서류전형 면접(서틀버스 운행)

제13회 구민의 날 영광의 구민상 수상자



사회봉사상
최한흥



사회봉사상
윤영규



사회봉사상
이동훈



교육문화예술상
오효석



산업진흥상
신순규



효행상
최옥숙



체육진흥상
이기남

인천중구소식지 애독자퀴즈 당첨자 발표

'인천중구소식' 애독자퀴즈 당첨자 추첨이 지난 10월 18일 문화공보실에서 엄정 추첨되었다. 관내 주민 81명이 참여 한글맞춤법 및 오답 9명이고 20명이 당첨되었다.

■ 애독자 퀴즈 당첨자 명단

- | | |
|-------------------------------------|------------------------------|
| • 정순재(답동 11-13 10/2) | • 김진임(사동 26 (주)한국검수) |
| • 이 진(항동7가27 비취맨션 10동 508) | • 신현신(항동7가27 비취맨션 2동 1417) |
| • 전해숙(항동7가27 라이프(아)16동 106) | • 박성재(항동7가27 연안(아) 5동 303) |
| • 한은애(신흥1가 18-13 1/5) | • 이신애(신흥2가 40-16) |
| • 황범철(신흥3가7-241 정석빌딩 608호 농수산물유통공사) | • 박예술(도원 12-23 도원(아) 3동 302) |
| • 윤성희(울목 247 새한빌라 3동302호) | • 김신화(전동 28-20 22/4) |
| • 홍주연(내동 49-1 상용빌라 302호) | • 김정임(북성2가 5-1 선광(아)505호) |
| • 김정숙(북성1가 동일(아) A동 412호) | • 송세실(송월1가 3/1) |
| • 강덕순(송월1가 4-198) | • 장금재(송월3가 10-12 13/3) |
| • 윤호영(송월1가-20 창우빌라1차202) | • 장철규(운서동2708-1푸름아이원611-101) |

중구 취업알선센터 운영

중구청에
구인·구직등록을 하게 되면
원하는 일자리와
필요한 인재를 구할 수 있습니다.



■ 구직자

- 대상 : 일자리를 구하는 중구 주민
- 구직등록방법 : 신분증 지참후 본인직접 방문

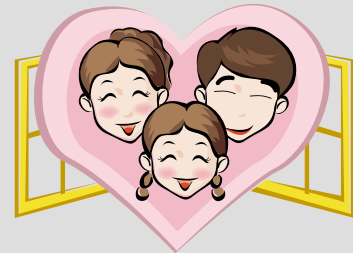
■ 구인자

- 구인신청방법 : 방문 또는 팩스신청 가능
- 구비서류 : 사업자등록증 사본, 구인신청서

■ 문의처 : 중구청 산업경제과 취업정보센터
(☎ 764-1919, 760-7429, FAX 760-7369)

우리가 기부한 작은 정성이 깨끗한 정치를 만듭니다

'내' 가 할 수 있는 일은 작아도
'우리' 가 할 수 있는 일은 작지 않습니다.
국민 한 사람 한 사람이 기부한 작은 정성이 모여
대한민국 정치의 새 틀을 만들고 있습니다.
우리가 소망하는 깨끗한 정치-
모두가 동참할 때 이룰 수 있습니다.



10만원을 돌려드립니다

정치자금에 기부하시면 10만원까지는 기부액만큼 세액이 공제되고 10만원을 초과한 금액에 대해서는 소득공제 혜택을 드립니다.

■ 기부하실 곳 : 정당 · 국회의원 · 국회의원선거예비후보자 등의 후원회 및 선거관리위원회에 할 수 있습니다.

■ 기부방법 : 전화, 인터넷, 예금계좌, 신용카드 등을 이용하여 할 수 있습니다.
※기업 등 법인과 단체는 정치자금을 기부할 수 없습니다.

중 구 선 거 관 리 위 원 회

신고·제보전화는 1588-3939, 763-6646

동절기 화재예방 및 현장보존 당부사항

앞으로 다가올 동절기에는 난방기구의 사용증가, 건조한 날씨 등으로 인해 화재가 많이 발생하는 계절입니다. 저희 인천중부소방서에서는 화재발생 위험이 상대적으로 높은 동절기에 화재예방을 위하여 아래와 같이 당부드리오니 화재예방 및 현장보존의 중요성을 인식하시고 적극 협조하여 주시기 바랍니다.

- 사용하지 않는 전열기구는 반드시 스위치를 끄고 플러그를 뽑아 둡시다.
- 석유난로 등 전열기구 주위에는 인화성 물질 및 불에 타기 쉬운 물건을 두지 말아야 하며 유사시를 대비하여 항상 소화기나 모래 등을 비치합시다.
- 외출할 경우에는 가스렌지 위에 조리물을 올려 놓고 전열스위치를 켜 놓았는지 꼭 확인하고 외출합시다.
- 성냥·양초 및 라이터는 어린이 손에 닿지 않게 보관하고 불장난을 하지 못하게 합시다.
- 화재현장에 있는 물건은 화재원인 판정에 필요한 증거가 되오니 임의로 훼손하거나 이동시키는 일이 없도록 하고 불가피한 사정으로 현장 물건을 파괴·이동할 때에는 인천중부소방서 화재조사팀(☎ 773-4647)으로 연락합시다.

JUNG-GU WOMAN'S CHOIR GRAND CONCERT

제2회 | 중구여성합창단 | 정기연주회



일시 ▶ 11월 2일 (화) 오후 7시

장소 ▶ 인천학생교육문화회관 대공연장
(구 축원초등학교)

특별출연 ▶ 인천남교사솔리스트앙상블,
소프라노 최영심,
안무(발레)/임지영, 서준

월미관광특구 활성화를 위한

월미건강달리기대회



일 시 : 10월 31일(일) 09:00 ~ 12:00
대회출발 : 10:00

장 소 : 월미공원 및 주변지역

종 목 : 하프코스, 10km, 5km

주 최 : 인천광역시 중구

주 관 : (사)인천마라톤조직위원회

문 의 : <http://incheonmarathon.co.kr>