

2007.5.25(금)



꽃 철쭉



나무 해송



새 갈매기



구 캐릭터

인천



# 중구소식

www.icjg.go.kr

구 정 방 향

더불어 함께사는  
희망찬 미래도시 건설!

중구의 제2도약을 위한  
hi-five프로젝트

1. 풍요롭고 청정한 주민 중심의 지역개발
2. 수요자 중심의 친환경조성과 행복한 복지 사회 구현
3. 활력과 여유가 넘치는 지역상관 부활
4. 선진교육 인프라 구축 및 주민자치행정 실현
5. 역사·문화가 살아있는 품격 높은관광 도시조성

| 발행인. 중구청장 박승숙 | 편집. 문화관광과 | 주소. 우)400-701 인천시중구 중구청길 100[관동1가 9] | 전화. 760-7123 | 팩스. 760-7129 | 월간 비매품 | 통권 65호 |

## 경축! 차이나타운 지역특화발전 특구 지정



우리구의 차이나타운이 지역특화발전특구로 지정됐습니다.

2010년까지 중국풍 공원 조성, 중국풍 테마거리 조성 등을 통해 대규모 관광단지로 건설하고 신포동, 월미도 등과 함께 관광벨트를 구축해 우리나라 유일의 차이나타운을 세계적인 관광명소로 새롭게 탈바꿈시킬 것입니다.

< 2면에 계속 >



### 지면 안내 »

- 1 | 표 지 | 경축! 차이나타운 지역특화 발전특구 지정
- 2 | 기 획 | 차이나타운 지역특화발전 특구 지정 세부추진 방향
- 3 | 기 획 | 지역상권활성화를 위한 용역 / 자유공원 꽃 탐 설치
- 4 | 총 합 | 물가관리 최우수 기관 / 자기부상열차 유치 / 건강가정지원센터 개소 / 소무의도 해삼시합양식

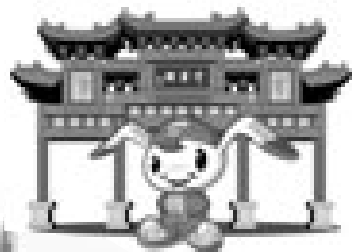
- 5 | 우리동네 | 용유 무의주인의 날 행사 / 영종주민의 날 행사 / 율목동경로잔치 / 왕산국토청결운동 / 반사회 유공자
- 6 | 테 마 | 우리 구 문화재 탐방 / 중구의 과거와 현재
- 7 | 중구사랑 | 중구청 축구단 보육원방문 및 중국과 축구교류 행사
- 8 | 레저여행 | 패션문자성금전달 / 아름다운가게 / 친절공무원
- 9 | 포토구정 | 맛집 - 이레민물장어 / 도보관광코스
- 9 | 포토구정 | 구정단신 사진자료

- 10 | 생활정보 | 대체의학 / 이달의 수산물 / 추천도서 / 이달의 중국어·일본어
- 11 | 의회소식 | 의원활동소식 및 의회일정안내
- 12·13 | 행정소식 | 일반 행정홍보
- 14 | 이런일저런일 | 우리구의 각종 직능·자생단체 등 활동내용
- 15 | 알림마당 | 유관기관 및 단체 각종안내
- 16 | 게 시 판 | 애독자퀴즈당첨자발표 / 도시엑스포홍보 / 기타행사안내

# 차이나타운 지역특화발전 특구 지정

지난 4월 20일 재정경제부에서는 박승숙 청장이 참석한 가운데 지역특화발전특구위원회(위원장 권오규 부총리겸 재정부장관)를 개최하고 우리구의 차이나타운을 지역특화발전특구로 지정 가결하였다.

중국풍 전통공원 조감도



미술문화공간



중국풍테마공원 조성 및 연계한 지하공영주차장



테마거리 구역도



관광사업 위치도



※ 범례 : 차이나타운 지역특화 발전특구 지역

우리구 북성동과 선린동 일대에 위치한 차이나타운이 지역특화발전 특구로 지정됐다. 지난 4월 20일 재정경제부에서는 박승숙 청장이 참석한 가운데 지역특화발전특구위원회(위원장 권오규 부총리겸 재정부장관)를 개최하고 우리구의 차이나타운을 지역특화발전특구로 지정 가결하였다.

지역특화발전특구제도는 국가균형발전을 위한 7대 과제로서 지방자치단체의 지역특화발전산업을 돕기 위해 정부가 일부 지역을 특구로 지정, 몇 가지 규제특례를 적용하는 제도다.

차이나타운 특구지역은 북성동 2, 3가, 선린동, 향동 1, 2가 일대 11만4천136㎡(3만4천526평)이며 구는 총 사업비 270억원(국비 37억원, 시비 93억원, 구비 140억원)을 들여 오는 2010년까지 중국풍 공원 조성사업, 중국 문화체험시설 조성사업, 청일조계지 정비 및 관광인프라 구축사업, 중국풍 테마거리 조성사업 등 특화사업을 추진한다.

특구 지정에 따른 규제특례 완화로 특구장, 즉 구청장은 특구 내 교통체증을 해소코자 특구 내 이면도로 전 구역에 일방통행을 실시하고 차량의 통행금지·제한을 지방경찰청장(인천중부경찰서장)에게 당연 요구 할 수 있다. 또한 특화사업을 실시하거나 특화사업에 종사하는 외국인에 대하여 입국허가증발급 추천서를 발부토록 하는 한편 체류기간을 기존 2년에서 3년으로 연장토록 했다.

이번 지역특화발전특구지정을 통하여 국내 유일의 차이나타운을 대규모 관광지로 육성함으로써 관광수익 창출로 인한 지역경제 활성화, 중국과의 활발한 교류, 법률적 규제 완화를 통한 상인 및 관광객의 편의 증진 효과가 기대된다.

삼국지 벽화거리



자장면박물관 조성지 (공화춘건물)



차이나타운 중저가 상품거리



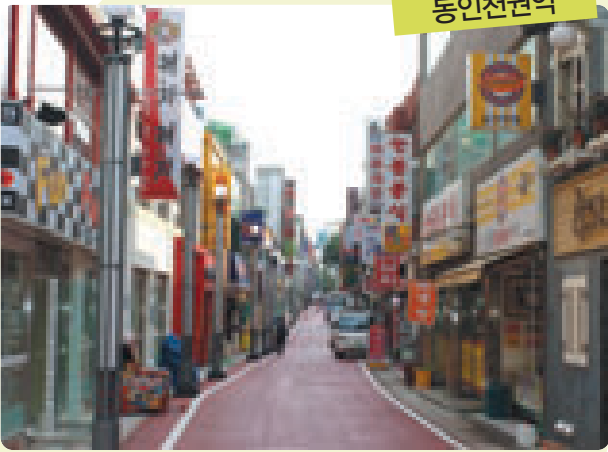
차이나타운 공영주차장





## 중구, 지역상권 활성화를 위한 연구용역

동인천권역



신포권역



차이나타운



인천 중구(구청장:박승숙)에서는 신규 상권의 확장으로 인한 유동인구의 감소 및 경기 침체의 장기화 등으로 어려움을 겪고 있는 관내 주요 상점가(동인천권역, 신포권역)의 경영난을 해소하고, 관내 주요 관광자원(차이나타운, 월미도 등) 및 주요 지하철역 등과 연계하여 관광객 유입 확대를 통한 상권 활성화를 도모하고자 발전전략 수립과 향후 지원방안에 대한 지침 마련을 위한 연구용역을 실시한다.

동인천 상권을 주요 권역으로 하는 '역세권 상점가 활성화 방안 연구 용역'과 신포 상권이 주요 권역인 '특화상권 개발방안 연구 용역'은 각각 H산업연구소와 사단법인 A산업전략연구원이 연구업체로 선정 되었으며, 2007년 5월부터 10월까지 연구용역을 수행하며 구와 지속적인 협의를 거쳐 10월 최종 결과물을 도출하게 된다.

연구용역 내용은 동인천·신포 상권지역의 경제 기초자료 조사, 해당지역을 거점으로 한 각종 개발 계획과의 연계 방안, 지역 특성을 고려한 마케팅 전략 및 특화상권 개발 방안,

지역 내 번영회의 관리 운영방안, IT 활용 정보화 방안, 동인천·신포상권지역 개발에 따른 문제점 및 대처방안 등이며, 용역수행 시 해당 상점가 상인들의 의견을 적극 수렴하여 향후 상점가 활성화를 위한 개발 계획 시행 시 상인들의 참여를 높일 수 있도록 하고자 한다.

이번 연구용역은 위촉되어 있는 관내 상점가의 향후 개발 방안 수립으로 지역경제 활성화 및 연계 관광특구 이미지 향상에 기여할 것으로 기대되며, 용역 실시결과는 향후 상점가 활성화를 위한 국·시비 확보 자료로도 활용할 계획이다.

월미도



자유공원 꽃탑에서  
봄을 만끽하세요~



자유공원 광장이 따사로운 봄바람과 함께 아름다운 꽃탑과 소공원 조성으로 시민들을 유혹하고 있다.

23일 광장 입구에 새뽕 495본, 제라늄 191본, 메리골드 1,438본 등 총 10,229본으로 꽃탑과 소공원을 설치하여 맥아더 동상과 인천항, 벚꽃길로 이어지는 아름다운 자유공원의 정취를 즐기고 감상 할 수 있는 휴식공간으로 자리매김하게 되었다.

우리구에서는 2007년도 주요 중점사업의 하나로 사계절 꽃피는 거리를 위해 주요 도로변, 교차로, 녹지대에 사피니아 외 10종 300,000본의 초화를 식재하여 아름답고 생동감 넘치는 중구를 만들어 나갈 것이다.

또한 구관계지는 중구는 구도심으로서 열악한 녹지대를 정비, 푸르고 쾌적한 도시환경을 위해 신흥동 대한서림 앞 녹지대에 자연소재를 이용한 꽃과 나무가 어우러진 녹지공간을 조성하여 도심속 부족한 녹지 공간을 조성해나갈 계획이라고 밝혔다.



## 인천 중구, 물가관리 최우수 기초자치단체 선정

인천 중구가 2006년 물가관리 우수 기초자치단체로 선정, 행정자치부로부터 기관 표창과 함께 포상금을 지원받게 되었다.

인천 중구는 1차적으로 인천광역시에서 물가관리 평가결과 10개 군·구중 최우수로 선정되어 행정자치부로 추천, 전국 지방자치단체를 상대로 점검·평가결과 2006년 하반기 물가관리 우수자치단체로 선정 발표했다.

이번 점검·평가는 통계청의 객관적인 자료를 기초로 한 지역별 물가상승률 2개 항목(소비자 물가상승, 개인서비스 요금상승률)과 8개 부분 지역별 물가안정 노력도에 대한 평가로 이루어졌다.

인천 중구의 최우수 선정요인은 「공정한 상거래 질서 365일 현장 지도방문」과 「관광 및 행락철시 영종·용유 해수욕장」등 지역적 이원화된 행정력의 효율적인 방법선택과 집행으로 최선의 노력을 기울인 부분이 최우수 요인으로 작용하였다.



인천광역시 중구청 전경

### - 자기부상열차 실용화 사업 시범노선 - 영종·용유지역 유치 범시민운동 전개



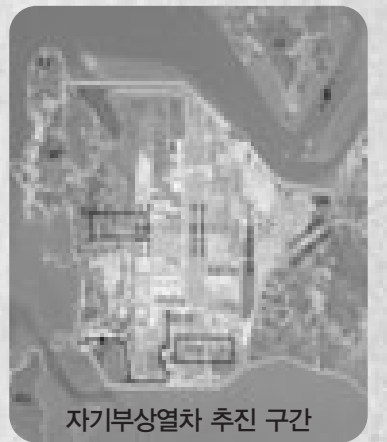
우리 구에서는 16일 회의실에서 각실·과·소·동 주무 및 행정민원 담당이 참석한 가운데 정부에서 추진 중인 도시형 자기부상열차 실용화사업 시범노선 관련 회의를 갖고 범시민운동을 추진해나가기로 했다.

건설교통부에서 추진하는 자기부상열차 시범노선사업은 연장 5~7km, 사업비 4,500억원으로 사전 적격성 평가와 기관을 선정하여 2006년 12월부터 2012년 11월까지 6년간 공사를 실시하여 시범노선 건설 및 종합 시운전을 실시하는 사업으로 인천시와 인천국제공항공사가 공동으로 영종·용유지역 유치를 위해 유치활동을 추진중에 있다.

이에 중구는 전 구민을 대상으로 오는 23일까지 각종 자생단체 및 부서를 찾는 민원 등 방문객을 활용한 서명운동과 함께 전단지 2만부를 제작 배포하고, 5월 21일 자기부상열차 실용화와 유치활동 참여협조를 내용으로 하는 중구의회 유치결의안을 채택, 인천시민의 의지를 전달하여 2009년 인천 세계도시엑스포 개최, 2014년 인천 아시안 게임을 성공적으로 유치하는 계기를 마련해 나가기로 했다.

한편 인천시와 인천국제공항공사는 5월말 제안서를 확정하여 6월 8일 서명부 및 결의안 채택서등 주민의견을 첨부하여 시범노선 평가기관인 한국건설교통기술평가원에 제안서를 제출할 계획에 있으며 7월 유치기관이 최종 결정되게 된다.

구 관계자는 “자기부상열차의 영종·용유 시범노선 유치는 경제자유구역의 본격적인 개발, 용유·무의관광단지 추진과 공항철도 개통과 함께 예상되는 인천국제공항, 영종지역의 도시 공간 구조변화에 따른 교통수요증가에 대비 최첨단 교통시스템을 도입함으로써 국제물류, 비즈니스 및 관광기능을 지향하는 경제자유구역과 인천국제공항의 위상 제고 및 나아가 중구를 세계적 도시로의 부각 계기가 될 것”이라고 말하고 모든 역량을 기울여 시범노선 유치를 위해 최선의 노력을 경주해 나가겠다고 밝혔다.



자기부상열차 추진 구간

## 인천중구 건강가정지원센터 개원



우리구에서는 지난달 19일 중구 답동 가톨릭회관에서 관계 인사, 지역주민 등 150여명이 참석한 가운데 “인천광역시 중구 건강지원센터”개소식을 개최했다.

이날 개원한 중구건강가정지원센터는 사무실과 상담실, 교육장 등 512.48㎡의 지원시설을 갖추고 건강한 가정생활의 영위와 가족 구성원의 복지 증진, 건강한 가정의 구현을 목적으로 한 교육사업, 상담사업, 문화사업, 네트워크 사업 등을 실시하여 건강한 가정을 이루기 위한 통합적인 지원활동을 벌이게 된다. 센터는 인건비 및 사업비에 해당하는 운영비를 국가(정부가 자자체)로부터 지원받으며, 여성가족부에서 운영하는 중앙 건강가정지원센터로부터 각종 프로그램지원, 센터종사자 교육 및 정보제공, 홍보지원 등을 받게 된다. 천주교 인천교구에서 위탁받아 운영하는 ‘인천 중구 건강가정지원센터’는 개소 준비를 위해서 2005년 11월부터 약 1년 반 정도의 준비기간을 거쳤으며, 지난 2006년도 여름에는 인천교구 가톨릭회관 내에 센터통합사무실, 교육장 및 상담실 등 일정시설을 마련해 놓고, 전문 인력(건강가정사)을 양성해 왔다.

증가하는 이혼율, 세계 최저 수준의 출산율, 급속하게 증가한 낙태건수, 가정일탈 등이 가정해체로 인한 경제활동인구의 감소, 노인문제, 윤리문제 등 심각한 사회문제로 대두되고 시점에서 아름답고 건강한 가정을 지키고자 실시한 건강가정 지원사업이 밝고 정감 넘치는 가정과 사회를 만들어가는 계기가 되길 기대한다.

#### ■ 프로그램안내 (무료 / 미리 예약해 주세요)

문의처 : 763-9333

##### ▶ 자녀의 코치가 되어주세요!

- 부모 및 자녀에 대한 이해/부모-자녀 대화법/자녀 인성·여가·경제 교육
- 일시 : 5/8~6/19 (매주 화요일 오후2시~4시 6주교육)
- 대상 : 초등학교 이하(13세이하)자녀를 둔 부모
- 장소 : 가톨릭회관 504호

##### ▶ 상담자원봉사자교육

- 가족상담을 위한 평가방법 및 측정교육
- 일시 : 5/23~7/4 (매주 수요일 오후 2시~4시)
- 대상 : 상담자원봉사에 관심있는 분
- 장소 : 센터 교육실

##### ▶ 나를 잘 알고 싶어요!

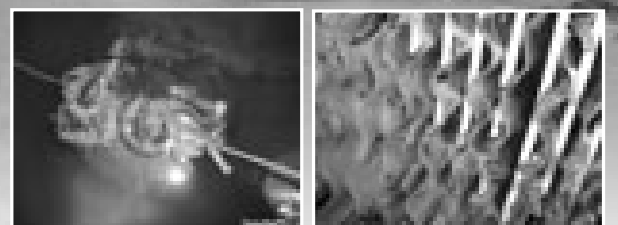
- 심리검사를 통해 자신을 더 잘 이해하기
- 일시 : 연중(월~금요일 오전9시~오후6시)
- 대상 : 가족문제로 어려움을 겪는 지역민
- 장소 : 센터 상담실

##### ▶ “I Love Family, We love Korea”

- 전통문화를 체험해 보는 외국인 근로자 가족 캠프
- 일시 : 2007년 6월 23일(토요일)
- 대상 : 인천지역 내 외국인 근로자 가족 20가족 (4인가족 기준, 80명)
- 장소 : 경기도 이천 부래미 마을

## 소무의도 마을어장

### 해삼양식 착수



우리 구는 지난 30일 상황실에서 중구청, 인천시, 종묘배양연구소, 인천지방해양수산청, 강화군, 옹진군, 인천시수산업협동조합, 소무의어촌계등 수산업 관련기관이 참석한 『소무의도 마을어장 해삼양식 착수보고회』를 개최했다.

수산물 수입개방 및 연안어장 어획부진으로 새로운 고소득 양식품종의 기술개발이 필요함에 따라 경쟁력을 갖춘 고급 품종인 해삼을 시험 양식하여 어업소득을 증대코자 추진하는 해삼 시험양식 사업은 지난 3월부터 2008년 8월까지 중구 소의도 마을어장에서 전장 3cm 해삼 종묘 약 3만미를 시험 양식하는 사업이다. 수탁기관인 국립수산물품질관리원 서해수산연구소 증식연구팀 박광재 책임연구원은 보고회에서 대규모 간척매립, 공항 및 항만건설, 수도권 도시팽창에 의한 환경오염 증가로 수산생물의 산란·서식장과 양식장의 기능이 급속히 상실하고 수산물 수입개방 및 연안어장의 어획부진으로 어업인들의 소득이 격감되어 새로운 고소득 양식품종의 기술개발이 필요하다고 말하고 ▲해삼양식의 필요성과 우리나라 및 중국의 해삼 양식 현황 ▲해삼 씨뿌림 양식 연구 실적 ▲소무의 마을어장 해삼시험 양식 계획 등을 보고하여 해삼 양식을 통한 어업 소득증대방안을 제시했다.

## 제7회 용유·무의 주민의 날 행사 개최



만물이 소생하고 생명의 기운이 온 누리에 가득한 계절! 용유해변, 하나해수욕장 등 천혜의 자연자원과 서해바다의 낭만을 간직한 용유·무의 주민들이 한데모여 화합과 도약을 위한 축제를 개최했다.

용유초등학교 운동장에서 지난 28일 실시한 행사에는 박승숙 중구청장과 이승언 중구의회의장, 시의원, 국회의원, 지역원로, 출향인사 등 500여명 참석한 가운데 주민화합과 축제의 장이 되었다. 이번 행사는 지역 주민이 동의 명예를 걸고 주민화합을 위한 선의 경쟁으로 법정동별 4개팀으로 나누어 훌라우프 돌리기, 공굴리기, 줄다리기, 줄넘기 등 대동놀이를 실시했으며, 어린이 설장구공연, 어린이 장기자랑, 한가족 풍선 불기대회, 각 동별 노래자랑, 초청가수 및 댄스공연 등 부대행사가 다채롭게 진행되었다.

한편 박승숙 중구청장은 격려사에서 "아름다운 해변, 해수욕장 등 천혜의 자연자원을 간직하고 있으며 세계적인 공항으로 자리매김하고 있는 인천국제공항에 인접한 용유·무의는 2014아시안게임의 유치로 동북아의 새로운 관광지로 자리매김할 것으로 기대된다."고 말하고 21세기 세계의 중심에 서게 될 중구의 미래를 위해 주민여러분과 함께 최선의 노력을 경주해 나갈 것이라고 밝혔다.



## ☆ 제 9 회 ☆ 영종주민의 날 행사 개최



운영함으로써 경로효친 사상을 되새기는 계기가 된 것 같아 마음이 기쁘다."고 말하고 21세기 동북아의 중심에 서게 될 중구의 미래를 위해 주민여러분이 함께 노력해 나가자고 당부했다.



5월 가정의 달을 맞아 영종주민들의 한데모여 『영종 주민의 날 행사』를 성대하게 개최했다.

화합과 친목을 도모하고 인천국제공항, 운북레저단지, 운서지구 개발 등 급변하는 도시화로 인한 노인들의 소외감을 경로위안잔치를 통해 젊은이들과 함께하는 시간을 마련하여 새로운 활력을 불어넣고자 실시한 이날 행사에는 박승숙 중구청장, 이승언 중구의회의장, 국회의원, 시·구의원, 출향인사, 주민등 2000여명이 참석한 가운데 주민화합과 축제의 장이 되었다.

이번 행사는 16인으로 구성된 그린실버악단의 멋진 공연과 김동원의 '이별의 인천항구' 한영애의 '불효자는 읍니다.' 복수미의 '알뜰한 당신' 등 추억의 노래로 마을 어르신들의 마음에 감동을 선사했으며 신나는 댄스파티, 단체 노래자랑, 어르신 노래자랑을 통한 화합의 장과 배일호, 전이경 등 인기가수의 공연으로 행사장을 뜨겁게 달구었다.

한편 박승숙 중구청장은 축사를 통해 "제9회 영종주민의 날을 맞이하여 주민화합과 축제의 장을 마련하고 특히 가정의 달을 맞아 노인을 공경하고 위로하기 위한 경로잔치를

## - (사)한국꽃문화예술협회 주최 - '가정의 달 맞이' 율목동 경로잔치 행사



(사)한국꽃문화예술협회 최춘자 이사장은 지난 4월 26일 율목동경로당에서 이병화 인천시의원, 율목동장, 율목동노인회장 등을 모시고 경로효친 실천의 일환으로 율목동 어르신들 약 100명이 참석한 가운데 연예인 셋별 봉사단의 공연 등으로 흥겨운 경로잔치를 개최하였다.



## 민관군 합동 왕산해수욕장 청결 운동 실시



지난 4월 26일 민관군 합동으로 왕산해수욕장 일대에 대해 청결운동을 실시하였다. 참가기관은 육군 제1312부대(경비단장 대령 오태환) 등 120명과 인천해양경찰서 소속 경찰관 10명, 왕산마을 김종환 노인회장 등 주민 50명, 용유출장소 및 용유동 직원20명 등 200여명이 참석했다. 이날 행사에서 폐비닐을 포함해 쓰레기 4톤을 수거했고, 소형트럭 3대와 공기부양정 등이 동원됐다.

## 반상회 유공 표창 대상자 율목동 7통장 방원규씨 전동 22통장 김문숙씨

우리구는 이달의 반상회유공 표창자로 율목동 7통장 방원규(60)씨와 전동 22통장 김문숙(59)을 선정했다.

방원규 통장은 지난 1996년 3월부터 율목동 7통장으로 지역발전을 위해 솔선수범하며 그 직분에 충실했다. 특히 주민자치센터의 자원봉사자로서 청사와 수감자 관리에 적극적으로 활동했으며 자치센터를 이용하는 주민들이 자유롭게 이용할 수 있는 분위기를 고조시키는 등 지역화합발전에 기여했다.

김문숙 통장은 지난 2년 4개월간 반상회 활동과 쓰레기 분리수거 및 재활용운동 정착, 내집앞 내가 쓸기 솔선, 독거노인 불우이웃돕기 등으로 따뜻한 지역사회 만들기에 앞장섰다.

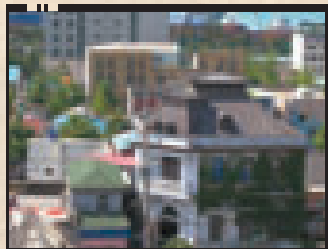


## 연속기획 / 중구 문화재 탐방(8)



# 舊 인천일본58은행지점

(인천광역시 유형문화재 제19호)



- 소재지 : 중앙동 2가 19-1
- 소유자 : 중구요식업조합
- 건립연도 : 1892년
- 지정일자 : 1993. 7. 6

일본 오사카에 본점이 있는 일본 제58은행이 인천지계에 설치한 인천지점으로서 1892년 7월에 완공되어 문을 열었다.

58은행은 현재 중구 중앙동 2가 19번지에 위치해 있는데, 주로 인천 전한국에서 주조되는 신 화폐와 구 화폐의 교환하는 업무를 보았다. 58은행은 자체업무를 보다가 후에 130은행 등의 군소 은행과 합병하여 야스다(安田)은행이 되었다.

1943년에 한성, 동일, 호남 3개 은행이 합병하여 조흥은행으로 발족하게 되었고 8.15해방 후인 1946년 4월1일 이곳에 인천지점을 개점하여 이 건물을 사용하였으나 1958년 7월 7일 신 사옥을 경동 225번지에 건축하여 이전하였다.

한때 대한 적십자사 경기도 지사로 사용했고, 현재는 인천중구 요식업조합으로 사용하고 있다.

58은행은 지상 2층의 건물로 1층은 석조 가단으로 되어 있고 2층은 발코니와 위쪽에 둥근 도머(dome)창으로 된 것이 특징이다. 지붕은 2층으로 경사를 이루고

있는 맨사드 지붕이고, 전체적으로 프랑스풍의 르네상스 양식을 띠고 있다. 프랑스풍의 르네상스양식이란 절출 양식이라고도 하며 건물의 입구 주변을 특히 아름답게 꾸며 놓는 형식을 말하며, 대개 이 시기에 지어진 건물들의 양식 일반을 두고 흔히 말하여진다.

외관은 벽돌조 2층에 외벽은 석편마감으로 구성되어 있으며, 1층에는 홀과 화장실만이 있고, 폭 110Cm에 경사 45도 정도의 가파른 계단을 통하여 2층으로 연결되어 있다. 밖에 기단을 비롯하여 스트링코스, 블록킹코스 등의 외벽을 석조로 마감하고 있다.

또한 현관 출입구의 펜라이트와 2층 발코니로 통하는 창이 상부 아치부분에 철재 소용돌이형 장식도 갖추고 있다.

출입구 상세, 도로쪽 창이 마무리는 후기 바로크의 분위기를 보여 주고 있으며, 내부 일부는 개보수되어 변형되었으나 창문을 비롯하여 벽체, 기둥이 아직까지 원형을 유지하고 있다.

(자료제공: 인천광역시『인천의 근대건축 자료집』)



## 중구의 과.거와 현.재

# 인천여상 인공폭포

Before



After



생명의 숲 300만평 늘리기 사업의 일환으로 추진한 인공폭포는 총 5억여원의 시비를 들여 지난해 11월 공사를 착공하여 지난 4월 완료된 사업으로 400㎡의 부지에 인공암 480㎡, 수조 3개, 분수노즐 5개, 석재타일블럭 132㎡, 해송 4종 5,304주를 식재하여 학생들의 정서 함양과 환경교육의 장으로 활용함은 물론 시민들의 휴식 및 지역문화 공간으로 자리매김하게 되었다.



우리 구에서는 8일 아름다운가게 동인천점에 중구청 전 직원들이 모은 물품들을 기증하였고, 아름다운 가게 홍명희 공동대표는 박승숙 중구청장에 고마움의 뜻으로 감사장을 전달하였다.

이번 행사는 자원의 절약과 순환을 위하고 우리 구 공무원들의 지역에 대한 공헌활동을 통한 공동체 의식함양과 기증문화 확산에 기여하기 위해 중구청 전 직원이 개인적으로 제출한 물품들을 모아서 아름다운 가게에 기증하고, 그 판매 수익금은 저소득층을 돕는 성금으로 사용하게 된다.

- 나눔과 순환의 실천, 기증문화 확산을 위한 -

## 「아름다운가게」

중구청 공무원 물품기증

아름다운 가게에서 전시·판매되는 중구청 기증 물품은 의류 471점, 생활잡화 161점, 도서 101점, 액세서리 31점, 주방용품 17점, 기타51점으로 총 832점이며, 작년에도 중구청 직원 기증행사를 개최하여 1,937천원의 수익금을 저소득층 성금으로 전달한 바 있다.

이러한 활동을 통하여 무분별한 소비가 아닌 재활용을 통한 자원의 순환을 이룸으로써 환경과 경제를 살리는 건전한 생활문화 실천의 장이고 판매 수익금을 아름다운 가게로 기부하여 소외되고 어려운 사람을 도움으로써 사랑을 느낄 수 있는 좋은 계기를 갖게 되었다.



## 『이달의 친절공무원』



■성 명 최 상 호  
■직 급 기 능 직  
■생년월일 1952. 1. 9  
■임 용 일 1989. 3. 1  
■담당업무 환경·재난

이달의 친절공무원 신흥동 최상호

신흥동사무소에 근무하는 최상호(55)씨가 이달의 친절공무원으로 선정되었다. 1989년에 기능직으로 공직에 몸담은 최상호씨는 현재 동사무소의 환경과 재난분야에서 일하고 있다.

매일 출근하자마자 관내를 돌아보며 각종 쓰레기와 재활용물품들을 처리하거나 관리하며 주민들의 민원업무에도 귀 기울여 행정에 적극적으로 반영시키고 있다. 또한 장마철 등에 재난 취약지구를 돌아보며 주민안전에 적극적으로 대처하고 있다.



## - 중구청 월드컵축구단의 중구사랑 이야기 -

인천시 중구청 축구동호회 '월드' 축구단은 지난 2003년 의회사무과장 공진홍 단장을 주축으로 구성되었다. 22명으로 시작된 동호회는 현재 50명까지 회원이 늘었고 매주 토요일마다 중구 월미구장에 집결하여 축구를 통해 건강도 지키고 회원 상호간 우의를 다지며 동호회를 운영하고 있다.

지난해 인천시장기 공무원축구대회에서는 3위를 차지하는 등 실력면에서도 짜임새있는 강팀으로 변모하고 있다. 뿐만 아니라 단순히 축구 동호회를 넘어서 각종 봉사활동과 홍보 사절단으로써의 역할 등 보다 다양한 활동을 실천하며 중구 사랑을 행동으로 보여주고 있다.

### 영종보육원 사랑나눔 행사



보육원방문

■월드축구동호회원 40여명은 지난 4월 21일 관내 영종보육원을 방문하여 보육원생들과 축구시합 및 자장면 파티를 하며 사랑나눔 봉사활동을 펼쳤다.

■이번 축구동호회의 봉사활동은 지난해에 이어 영종보육원을 방문원생들과 함께 자장면도 먹고 축구시합도 하며 즐거운 하루를 같이 보냈다.

■이날 점심은 차이나타운내 자금성(사장 손덕준)에서 축구동호회의 사랑나눔 봉사활동에 함께 동참하여 자장면 및 탕수육을 보육원에서 직접 조리하여 제공하였으며, 점심식사 후에는 원생들과 축구시합을 통하여 친교를 나누고 축구시합후에는 함께 목욕탕을 찾아 서로 등을 밀어주면서 끈끈한 사랑나눔 행사를 진행하였다.

■특히 이날 축구시합을 마치고 국가대표 축구선수인 김남일 선수의 싸인이 담긴 축구공을 전달했으며, 관내 CJ라이온(주),CJ1.2공장,엔프라니(주),모닝웰(주),신포동 리바이스 등 기업체에서 지원받은 생활용품, 화장품, 군만두, 의류 등(3백여만원 상당)의 물품도 함께 전달했다.

■중구청 월드컵축구동호회장(조광욱)은 매년 분기별로 영종보육원과의 정기적인 축구시합 및 봉사활동을 지속적으로 추진해 나갈것이며,항상 이웃과 함께 하는 사랑의나눔 행사를 지속적으로 실시할 것이라고 밝혔다.

### 중국 위해시 환치구와 우호교류 홍보사절단 활동



중국 친선우호교류 대회

2003년부터 우호도시인 중국 위해시 환치구 축구단과도 매년 친선우호교류 축구대회를 열고 있다.

특히 지난 4월 26일에는 중국 위해시를 방문, 올해부터 보다 체계적이고 지속적인 우정 교류의 의지로서 우승기를 공동으로 제작하였고 이번게임에 승리하여 우승기를 가지고 왔다.

또한 내년 5월에 열리는 위해시 소재 한인회 9개팀이 벌이는 리그에 초청받아 국제적인 활동을 점점 더 넓혀가고 있다.

이처럼 중구청 월드컵축구단은 중구 홍보사절단으로의 역할도 톡톡히 하며 중구 사랑의 마음을 동근 축구공에 담아 넓은 세상을 향해 날려 보내고 있다.

- 중구청 직원들의 작은 관심 속에 -

## 따뜻한 사랑 나누기



우리 구에서는 지난해 4월부터 행정업무분위기 쇄신차원으로 구 본청 전 부서가 참여한 가운데 구청 내에서 버려지는 폐신문지 및 책자를 수거하고 판매하여, 자원 재활용과 함께 수익금으로 관내 불우이웃에 성금을 전달할 취지로 매월 1일 "폐신문지 수거의 날"을 지정 운영해오고 있다.

모여진 판매 수익금은 이미 지난 해 9월, 12월 두 번에 걸쳐 신포동과 연안동에 거주하는 어려운 이웃에게 성금으로 전달 한 바 있다. 이후 발생한 누적 수익금 300,000원을 지난 5월 11일 신흥동에서 법적으로 보호를 받지 못하는 어려운 이웃을 추천받아 중구청 전직원의 명의로 구청장이 직접 성금을 전달하였다. 앞으로도 중구에서는 매달 폐신문지 수거의 날을 운영하여 판매 수익금을 각 동을 순회하며 이웃돕기 성금으로 전달할 계획이다.

중구청 직원들의 작은 관심 속에서 이루어지는 이 행사는 자원재활용을 통한 환경오염방지로 친환경행정에 솔선하고, 관내 어려운 이웃돕기로 따뜻한 사랑을 나누는 구민과 함께하는 행정에 밑거름이 되고 있다.

# 입맛 돋우고 기운 돋우는 장어구이

맛집 순례  
이 레

## 이레장어구이

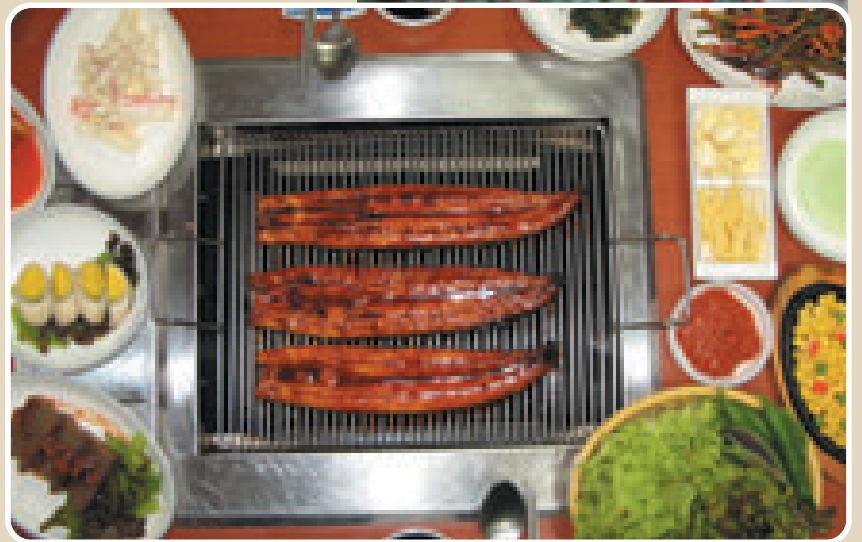


북성동은 차이나타운으로 불거리가 풍부한 곳이다. 그 중에서도 자장면의 원산지로도 유명한 이곳에 '겉 없이' 자리 잡고 지나는 이의 시선을 끄는 곳이 있다. 인천역 맞은편 패루를 지나 언덕을 오르다 보면 아담한 2층의 건물에 대나무로 꾸며 평온함을 주는 이레민물장어 전문점이 이곳이다. 2002년도에 오픈하여 총100좌석을 갖추고 소박한 웃음으로 변함없이 상

냥하게 반겨주는 김의일, 이미애 부부가 이곳의 주인장이다. 장어의 맛과 영양을 제대로 잡기위해 맛있다고 하는 장어집들을 탐방하고 맛을 비교, 분석하여 이레민물장어만의 독특한 비법을 개발한 것이 이곳의 자랑인 한약장어 구이이다. 고창에서 올라온 장어에 알맞게 배합한 총17가지 한약제에 1차 숙성시키고 기본양념에 2차 숙성하여 상에 올려진다. 장어구이는 고추장 양념, 간장소스, 소금구이가 있다. 담백한 맛으로 즐기는 소금구이는 구운 소금에 이곳만의 숨은 비법을 곁들여 한결 고소함과 깔끔함이 더해진다. 많은 이들이 찾는 고추장 양념구이는 소스에 맛이 진하고 깊은 맛이 장어에 더해져 입맛을 돋우는 감칠맛 삼매경에 빠져든다. 원기 돋우는데 으뜸인 보양식 장어는 노화방지, 성인병예방, 강정강장작용, 피부 미용 등 다양한 영양소가 풍부하다. 잘 구워진 장어에 매콤하게 버무린 수삼과 부추에 싸서 먹으면 영양도 맛도 배가되는 기쁨도 이레민물장어 전문점에서 느낄 수 있다.

원기충전을 위하여 이곳을 찾는 이들은 음식이 정갈하고 맛이 있어 자주 오게 되며, 친절환 서비스에 기분까지 즐겁다는 평이다.

※연락처 : 032)766-0090



## 차이나타운 도보관광 프로그램 운영



## 도보관광 (탐방)코스

### 주요코스

인천역 → 패루 → 차이나타운 거리 → 스카이하일 → 자유공원 → 내동교회 (성공회) → 홍예문 → 신포문화의거리 → 역사문화의거리 → (구)일본58은행 → 인천개항장근대건축전시관(일본18은행) → (구)일본제1은행 → 대불호텔 → 조계경계석 → 인천화교중산학교 → (구)공화춘 → 한중문화관

인천 중구에서는 100여년의 역사와 전통을 이어온仁川 차이나타운과 개항기 세계열강의 각축장이었던 각국 조계지, 우리나라 최초의 서구식 공원인 자유공원을 비롯한 다양한 건축 양식의 근대건축물지역 등을 문화관광해설사의 해설과 함께 걸으면서 체험해보는 탐방 프로그램을 운영하고 있습니다. 관심 있으신 분들의 많은 참여와 신청 바랍니다.

### 세부사항

운영기간	2007. 4. 1 ~ 10. 30	운영방법	1조당 1명의 해설사 동행
운영시기	정기-매주 토요일 오전 11시 수시 - 탐방 1주일 전 예약 4인 이상 접수	집 결	인천역 앞 광장
소요시간	2시간 ~ 4시간	참가비	무료
신청방법	관광희망일 최소 1주일전 예약 - 중구청 홈페이지(www.icjg.go.kr) - 인천문화관광해설사 홈페이지(www.incheonculture.com) - 문화관광과 ☎032)760-7537, Fax : 032)760-7129		
한중문화관 문화공연관람	인천항만건축(인천항만공사 주관) -대상 : 정기 토요일 11시 도보관광신청자 -신청일자 : www.icpa.or.kr -코스 : 도보관광코스 -차이나타운 점심식사(본인부담) -한중문화관 문화공연 관람 -견학희망일 최소 14일 이전까지 신청 -견학코스 및 소요시간 : 인천항의 내항과 갑문(약60분) -비용 : 무료		



# 포토구정



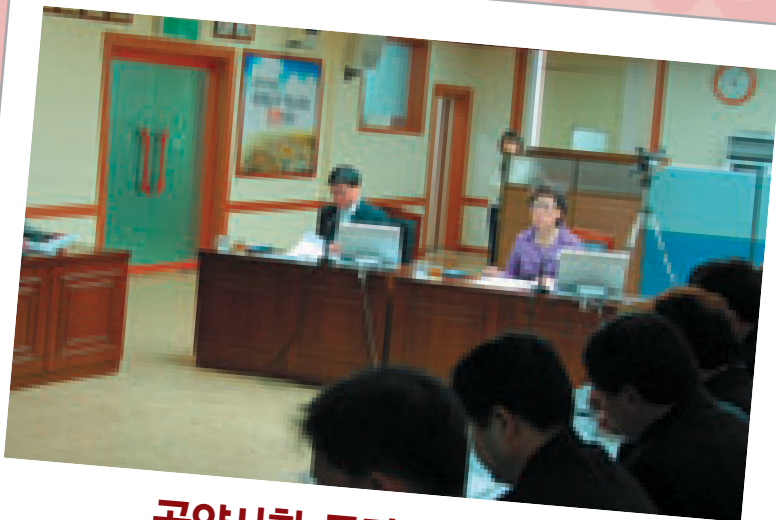
## 차이나타운지역특화발전특구 지정관련 공로·감사패 전달

북성동주민자치위원회와 인천화교협회에서는 지난 4일 중구청장을 방문하고 차이나타운지역특화발전특구 지정을 위해 애쓰신 것에 공로패와 감사패를 각각 전달하였다.



## 최고경영자 초청특강

중구청장은 지난 9일 오후 인천여자상업고등학교 특성화 지원사업의 일환으로 열린 최고경영자 초청특강에서 학생들에게 꿈과 희망을 심어주는 소중한 내용의 열띤 강연으로 수강생들로부터 뜨거운 호응을 받았다.



## 공약사항 중간보고회 개최

우리 구에서는 지난 3일 회의실에서 '민선4기 제5대 중구청장 공약사항 중간보고회'를 갖고 7개 분야 총 30개 사업에 대한 중간점검과 향후 추진계획 보고를 실시하였다.



## 인천종합어시장 어버이 날 효도잔치

지난 8일 어버이날에 중구청장은 인천종합어시장에서 개최한 효도잔치에서 가정의 달을 맞이하여 가정의 소중함을 일깨우고 경로효친의 전통 미덕을 돌아보는 귀한시간을 갖게 된 것을 축하하였다.



## 종교·기관단체와의 간담회

중구청장은 지난 30일 영종신도시 명품관에서 영종지역 종교·기관단체 간담회에서 애로 및 건의사항을 청취하고 사회봉사활동에 적극적으로 참여하여 아름다운 중구를 만드는데 함께 노력해 나가자고 당부하였다.



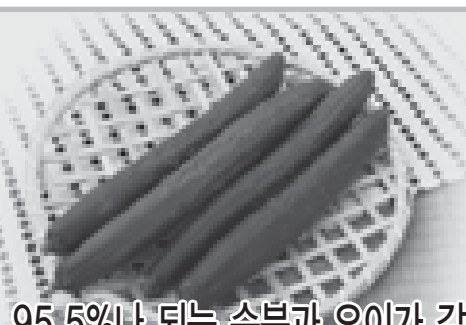
## 체육회 신규이사 위촉패 전달

우리 구에서는 지난 10일 체육발전을 이바지를 위해 애쓰는 인천광역시 중구체육회의 신규이사 총 4명의 영입에 따라 위촉패 전달을 실시하였다.

## ● 대체의학

소주라면 독한 술을 연상하게 되는데 오이를 잘게 썰어 주전자에 섞여 마시는 것이 유행한 일이 있었다. 그렇게 마시면 소주의 자극치가 없어지고 맛이 순해지기 때문이다. 소주와 오이는 궁합이 잘 맞는 배합이며 그럴만한 이유가 충분하다. 막걸리와 포도주와 같은 양조주는 알코올 도수가 낮아 오래 두고 마실 수가 없다. 변질되어 식초가 되거나 부패하고 만다.

개성지방에서는 소주를 ‘아락주’라고 불러 왔다. 소주는 원나라에서 우리나라에 전해진 이래 재래주와 더불어 고려 때부터 매우 성행하게 되었



95.5%나 되는 수분과 오이가 갖는 향미 성분으로 인해 소주의 자극치가 가시고 맛이 순해져

다. 처음에는 소주가 약용으로 사용되었으며, 당시의 소주는 순수한 곡식으로 만들어져서 맛이 좋고 또한 독하면서 맛이 순수하고 깨끗해 이를 이용하는 사람들이 점점 많아졌다. 술을 좋아하는 사람이라도 자극성이 강한 알콜의 함은 거부감을 갖게 된다. 소주를 마시면서 “카”하는 소리를 내는 일이 많은데 그것은 알콜의 자극치에 대한 거부감의 자연스러운 표현이다.

물론 이것은 다른 사람에게 불쾌감을 주는 것으로 예외에 어긋나는 일이다. 그런데 오이를 가늘게 썰어 소주안에 넣으면 자극치가 가시고 맛이 순해져 그것을 마시면 “카”하는 소리를 안 내게 된다. 95.5%나 되는 수분과 오이가 갖는 향미 성분으로 인해 소주의 자극치가 가시고 맛이 순해지기 때문이다. 오이가 자극치를 흡착하는 것이다. 오이는 성분상으로 보면 영양가는

낮으나 무기질인 칼륨의 함량이 높아 알칼리성 식품이다. 이 칼륨은 인체의 구성물질로 약 0.35% 가량 들어 있다. 술을 마시면 체내의 칼륨이 배설되므로 오이로 공급하는 것은 매우 합리적이다. 염분 배출과 노폐물 배출이 잘 되어 몸이 맑게 된다. 오이와 소주는 여러 모로 궁합이 맞는 셈이다.

(도움말 : 자연치유요법 전문가  
심원기 무료상담: 016-779-9773 )

## ● 이달의 추천도서

# 길가메시



윤정모는 인류 최고(最古)의 바빌로니아 서사시 길가메시 신화를 그려 특유의 민중적 상상력으로 멋지게 재구성하는 데 성공했다. 길가메시

의 반인반신적(半人半神의) 태생은 신정에서 왕정으로 이행하는 정치사적 관점으로 해석되고, 온갖 고초를 이겨내는 영웅의 초인적 능력은 고통에 맞서는 한 인간의 위대

한 자기 극복 과정으로 묘사된다. 길가메시는 거의 실존적 영웅처럼 보인다. 주인공들의 말투는 고아(古雅)하기보다는 투박하고 질박하다. 길가메시는 반인반수(半人半獸)인 엔키두와 짝을 이룬다. 그들은 하나의 단위를 이루는 쌍둥이같은 존재이다. 마치 인간의 운명이 짐승과 천사의 한가운데에 있다는 것을 상징하듯이. 엔키두는 길가메시와 짝을 이루어 눈부신 육체의 모험에 성공한다. 그러나 이 고결한 짐승같은 남자는 영웅 길가메시의 두 번째 모험인 영적 모험이 시작되도록 비참하게 죽어간다. 길가메시는 엔키두의 죽음을 받아들이지 수 없어서 영생을 찾아 길을 떠난다. 그리고 신화가 이야기하듯이 그 탐색은 실패로 끝난다. 그는 인간의 유한한 생명을 확인하기 위해서만 그 험한 모험을 겪어내고, 한번 손에 넣은 영생의 풀을 허망하게 잃어버리고 만다. 그러면 대체 무엇이 달라졌느냐고? 달라진 것은 분명히 없고, 분명히 있다. 모험을 통과한 자는 모험을 통과하지 않은 자와 똑같이 죽지만, 그 죽음의 의미는 전혀 다르다. 전자의 죽음은 무지 그 자체인 비장소이지만, 후자의 죽음은 완전한 무지가 아니다. 그 죽음은 일종의 장소이다. 윤정모의 길가메시는 온전한 인간이 되기 위해 스스로 신이 되기를 포기한 자이다.

## ● 이달의 수산물

속살이 통통! 알이 꽉찬!!

꽃게

저지방 고단백 식품인 꽃게는 칼슘·인·철 등의 무기질이 풍부하고 소화흡수가 잘되어 성장기 어린이, 노약자에게 매우 좋은 식품이다.



회도~최고! 매운탕도~ 최고!  
조피볼락(우럭)

담백하고 육질이 부드러운 조피볼락은 간기능 향상, 피로회복에 효과가 있는 함황아미노산이 풍부하며,회는 물론 매운탕으로도 단연 으뜸이다.



## ● 이달의 중국어 회화표현

## 오래간만에요

A: 好久不见 最近过得好吗?  
Hǎojiǔ bújiàn, zuìjìn guò de hǎo ma?  
(하오지우 부찌엔, 쯤지진 그어 더 하오 마?)  
오랜만이에요, 요즘 잘 지냈어요?  
B: 我很好, 你呢?  
Wǒ hěn hǎo, nǐ ne?  
(워 현 하오, 니 너?)  
잘 지냈어요, 당신은요?  
A: 马马虎虎.  
Mǎmǎhūhū.  
(마마후후.)  
그저 그랬어요.

A: 你现在有时间,  
Nǐ xiànzài yǒu shíjiān,  
(니 시엔자이 요우 실지엔.)  
당신 지금 시간 있으면,  
咱们一起去吃午饭吧!  
zánmen yìqǐ qù chī wǔfàn ba!  
(잔먼 이치 취 칠 우판 바.)  
우리 같이 점심 먹으러 가요!  
B: 好啊, 吃着饭聊天儿吧.  
Hǎo a, chī zhe fàn liáotiānr ba.  
(하오 아, 칠 저 판 리아오티알 바.)  
좋죠, 밥 먹으면서 얘기해요.

### 어 법 지 식

- 어기조사 呢는 문장의 말미에서 생략형 의문문의 의미로 쓰인다. 상대방에게 받은 질문을 되물을 때 “你呢?”라고 표현하면 된다.
- 去吃饭처럼 동사가 연이어 나오는 문장을 연동문 이라고 한다. 동사 去(가다)의 행위의 목적이 두 번째 동사로 뒤따라 나온다. 따라서 중국으로 중국어 공부하러 간다고 할 때는 “我去中国学习汉语.”라고 표현한다.

### 단 어

好久不见 hǎojiǔ bújiàn 못 본지 오래되었다. 오래간만이다  
马马虎虎 mǎmǎhūhū 그저 그렇다  
时间 shíjiān 시간  
聊天儿 liáotiānr 잡담하다, 이야기하다  
午饭 wǔfàn 점심식사

## ● 이달의 일본어 회화표현

## 다나카라고 합니다

田 中: もしもし、金ハナさんのお宅(たく)ですか。  
모시모시, 김하나상노 오타꾸데스까?  
李ソナ: はい、そうですが、どなたですか。  
하이, 소우데스까, 도나타데스까?  
田 中: 僕(ぼく)は 田中(たなか)と もうします。ハナさんの 友達(ともだち)です。  
보쿠와 다나카또 모우시마스. 하나상노 토모다찌데스.  
李ソナ: あ、田中さん。私(わたし)は ハナの 母(はは)です。  
아, 다나카상. 와타시와 하나노 하하데스.  
田 中: こんにちは。あのう、ハナさんは 家(うち)に いますか。  
곤니찌와. 아노, 하나상와 우찌니 이마스까?  
李ソナ: すみません、娘(むすめ)は 先(さき)でかけました。  
스미마센, 무스메와 사키 데카케마시타.

### 해 석

다나카: 여보세요, 김하나씨의 댁입니까?  
이손아: 예, 그렇습니다만, 누구십니까?  
다나카: 저는 다나카라고 합니다. 하나씨의 친구입니다.  
이손아: 아, 다나카씨. 저는 하나의 엄마예요.  
다나카: 안녕하세요. 저기, 하나씨는 집에 있습니까?  
이손아: 미안하네요. 딸은 아까 외출했어요.

### 단 어

もしもし (전화)여보세요, お宅(たく) 댁,  
僕(ぼく) (남자)저, 友達(ともだち) 친구, 母(はは) 엄마  
娘(むすめ) 딸, 先(さき) 아까, 좀 전, でかける 외출하다

### Tip

~と もうします ~라고 합니다.  
~と いう (~라고 하다)의 공손한 말투

## 의 · 정 · 활 · 동 · 안 · 내

제158회  
임시회 개최

인천광역시중구의회에서는 지난 5월 8일 제 159회임시회를 열고 2006년도 세입, 세출 결산검사를 효율적으로 수행하기 위하여 지방자치법시

행령 제46조의2와 인천광역시 중구 결산검사위원 선임 및 운영에 관한 조례 제3조의 규정에 의거 결산검사위원 선임과 결산검사 시기를 결정하고 본 결산검사의 대표위원에는 김 환 의원님을 선임하고 위원으로는 중구청장이 추천한 세무사 정덕호씨와 공인회계사 김창용씨를 선임하여 2007년5월30일부터 6월18일까지, 20일동안 결산검사를 실시하기로 하였다.

중구의회의원  
함평군 나비축제  
비교시찰

인천광역시중구의회의장을 비롯한 의원일동은 지난 5월 3일~4일까지 『제9회 함평나비축제 비교시찰』을 통하여 현장 관람을 통한 축제 진행 사항 및

특이사항을 관찰하고 특히 일부 농경지를 지역특화발전특구로 지정받아 엑스포장을 건립하고 있었으며, 친환경농업관에서는 친환경농산물 전시 판매장을 운영, 현지에서 직접 판매하는 등 다양한 볼거리, 먹거리 등을 제공하고 있었으며, 중구 영종, 용유 의원들은 우리지역에서도 이러한 친환경농업관은 얼마든지 함평의 친환경농업보다 더 발전할 수 있는 여건을 갖추고 있는 것으로 판단하고 서로 의견을 같이했다.

어버이날  
기념식 및  
노래자랑 참석

인천광역시중구의회의장을 비롯한 의원일동은 지난 5월 9일 노인복지회관 3층 대강당에서 거행된『어버이날기념식 및 노래자

랑』에 참석하여 인사말을 통하여 오늘, 우리지역에서 노인복지 증진에 큰 역할을 담당하고 있는 중구노인복지회관에서 어르신 여러분을 모시고 오늘의 행사를 준비하였으니 이 시간만큼은 모든 근심걱정 다 털어버리시고 같이 노래하고 웃으며 이 자리를 함께 즐기시면 더욱 건강하리라 생각하며, 또한 노인복지회관에서 어르신을 위해 운영중인 다양한 프로그램에 적극 참석하시어 즐겁고 활기찬 삶이 될 것이라 생각하며, 우리 중구의회에 사랑과 더불어 많은 가르침으로 지역사회 발전에 큰 힘을 보태 주시기를 부탁드립니다, 중구의회는 여러 어르신들의 편안한 노후를 위해 최선의 노력을 다 할 것을 약속하였다.

2007년  
중구새마을  
홀몸 어르신  
효도잔치 참석

인천광역시중구의회 부의장을 비롯한 의원일동은 지난 5월7일 캠퍼스 웨딩

홀에서 거행된『2007년 중구새마을 홀몸어르신 효도잔치』에 참석하여 과거 어려웠던 시절 자신보다도 우리 자식들을 위해, 가족을 위해 눈물겨운 삶을 살아오신 어르신 여러분께 감사의 말씀을 전하시고 무엇보다도 건강에 대해 장수하는 분들의 특징은 몸을 끊임없이 움직이고 항상 즐거운 마음을 가지는 것이라 말씀하시고 또한, 중구에서 어르신 여러분을 위해 운영중인 다양한 프로그램에 적극 참여하시면 더욱 더 즐겁고 활기찬 삶이 될 것이라 하시고, 중구의회에서는 어르신 여러분께서 아무걱정 없이 오직 편안한 노후를 보내시는데 부족함이 없는 환경을 만들기 위해 최선을 다해 의정활동을 펼쳐나갈 것을 약속하였다.

제10회  
연안부두 어시장  
효도잔치 참석

인천광역시중구의회의장을 비롯한 의원일동은 지난 5월 8일 인천종합어시장에서 거행된『제10회 연안부두어시장 효도잔치』에 참석하여 우리지역의 대표적인 관광명소로서 지역경

제에 큰 기여를 하고 있는 인천종합어시장 상인여러분께 감사의 마음을 전하시고, 어르신 여러분께 오늘 만큼은 모든 근심걱정 다 털어버리시고 정성스런 음식과 효도공연을 준비하였으니, 이 자리를 함께 즐기시면서 더욱 건강하고 활기찬 삶이되시기를 바라며, 저희 중구의회에서도 어르신 여러분께서 아무 걱정 없이 오직 편안한 노후를 즐기시는데 부족함이 없도록 최선을 다해 의정활동을 하겠다고 하였다.

제9회 영종  
주민의날 참석

인천광역시중구의회의장을 비롯한 의원일동은 지난 5월 1일 운서동 인천연수원에서 거행된『제9회 영종 주민의날』에 참석하여 영종에서 주민

들의 화합의 한마당 행사를 성대하게 개최하게 된 것을 매우 뜻 깊게 생각하고, 이곳 영종지역에서 눈물겨운 삶을 이어오신 주민여러분의 땀과 눈물이 서려있음을 우리는 누구보다도 잘 알고 있으며, 급변하는 주변 환경으로 인하여 우리에게 너무나 많은 변화를 요구할 것이며, 이 거센 변화의 물결 속에서도 변하지 않은 중요한 사실은 바로 이곳이 내 고향 내 삶의 터전 이라는 것과 우리의 후손들에게 미래가 약속된 기회의 땅으로 물려주어야 한다고 강조하시고 오늘의 행사가 지역발전과 주민화합을 꾀하고 더 나아가 우리 지역발전에 크게 기여할 수 있는 계기가 되기를 기대한다고 하였다.

## 보건소

## 보건소에서 임신부등록 하세요!!

- ◆ 보건소에 방문하여 임신부 등록 하세요.
- ◆ 임신부등록
  - 장소/기간 : 보건소 1층 예방접종실 / 연중 실시
  - 준비물 : 신분증이나 주민등록등본
  - 영종지역임산부는 매주 목요일(10시~15시) 영종 보건지소
- ◆ 임신부 등록 시 혜택 들
  - 임신부 건강진단 실시
    - 혈액검사(B형간염항체, 빈혈, 혈액형, 혈청매독, 에이즈, 혈당 등), 소변검사
  - 영양제(철분함유) 지원 : 임신 20주부터 산후1개월까지 지급(총6개월)
  - 건강검진비 지원 : 1인 75,000원 이내
  - 임신부 건강교실운영 : 4기 16회
    - 3,5,9,11월 매주 목요일 실시
  - 출산 용품 지원 : 보건소에 2회 이상 관리 받은 산모
    - 출산 전·후 1개월 내 1회 지급
- ◆ 문 의 : ☎ 760-6022, 6028



## 환경 위생

## 식품생산자 실명제 추진사업

- ◆ 식품생산자 실명제 운영방법은?
  - 즉석판매제조가공업소에서 판매 되는 생산식품 포장지에 「식품생산자 실명제」표시사항 스티커부착 및 실천업소 표지판(업소입구 등) 부착
- ◆ 식품생산자 실명제 자율실천업소 지원
  - 식품생산자 실명제 추진사업 참여 신청시 혜택 (환경위생과(☎760-7345)로 참여신청서 제출)
  - 식품생산자 실명제 실천업소 스티커 제작 지원
  - 식품생산자 실명제 실천업소 표지판 제작 지원
  - 우수업소에 대해 인센티브 제공
- ※ 자료제공 : 환경위생과 위생관리팀 ☎ 760-7345



## 나들이철 식중독 예방 요령

- ◆ 도시락 안전하게 만들기!!
  - 올바른 손씻기
  - 비누칠하여 흐르는 물로 20초 이상 깨끗이 씻기
  - 위생적으로 만들기
    - 채소, 과일류 등은 흐르는 물로 깨끗이 씻기
    - 조리하는 음식은 중심부까지 완전히 익히기
    - 김밥은 밥과 재료들을 식힌 다음 만들기
  - 안전하게 도시락 담기
    - 밥과 반찬은 따로 담기
    - 음식물은 식히고 나서 용기에 담기
- ◆ 안전하게 운반하기
  - 아이스박스나 그늘지고 시원한 곳에 보관, 운반
  - 자동차 트렁크는 온도가 높으므로 절대 보관하지 말고, 아이스박스 등을 사용하거나, 서늘하고 햇볕이 닿지 않는 곳에 보관하기
- ◆ 안전하게 섭취하기
  - 준비한 음식은 가급적 일찍 먹고, 개인 위생 관리를 철저히 하기
  - 점심은 가급적 정오 12시 이전에 먹기
  - 식사 전에 손을 씻기
  - 맨 손으로 음식 집어먹지 않기
  - 차 안에 오래 보관한 음식은 먹지 않기
  - 차안에서 장시간 보관한 음식은 먹지 않기
- ※ 자료제공 : 환경위생과 위생지도팀 ☎ 760-7350

## 민원지적

경제자유구역청  
무인민원발급창구서비스 개시

인천 중구는 '07년 1월부터 경제자유구역청과 협의하여 영종·용유지역의 신속한 민원발급을 위하여 경제자유구역청 무인민원발급기를 중구청·운서지소·용유동사무소에 각 1대씩 설치하여 '07년 5월 1일부터 FAX신청으로 3시간 기다리던 불편함을 해소하여 즉시 제증명을 발급 받을수 있도록 무인민원발급창구 서비스 업무를 개시하였다

## 설치장소

기관명	설치장소	운영시간
중구청 민원지적과	민원실 출입구 앞	8시~22시
영종출장소 운서지소	운서지소 내	9시~18시
용유동사무소	동사무소 출입구 앞	9시~18시

## ◆ 발급제증명

제 증 명	발급범위	수수료
토지이용 계획확인원	영종·용유지역만	1,000원
토지(임야)대장	전국	기본 500원 (추가장당100원)
건출물대장	전국	장당 500원



- ◆ 문의전화
  - 중구청 민원지적과 : ☎ 760-7272
  - 경제자유구역청 민원실 : ☎ 453-7194

## 주민등록 민원예약처리제 실시

주민등록 민원예약처리제 서비스를 이용하고자 하는 주민들은 주소지 관할 동사무소에 전화 등을 통해 자신이 희망하는 날짜(목요일)와 방문시간을 '사전예약' 한 뒤, 예약일에 방문하여 주민등록민원을 신고(신청)하면 된다.

- ◆ 추진시기 : '07. 5월부터(2,4째 목요일)
- ◆ 연장근무시간 : 18:00 ~ 21:00
- ◆ 대상업무
  - 주민등록 신규등록·정정말소 / 전입신고 / 국외이주 신고 / 주민등록증 신규 및 재발급 신청
- ◆ 문의 : 거주지 동사무소, 중구청 민원지적과 (☎ 760-7273)

〈2007년 1월 1일 기준〉  
개공시지가 결정·공시및이의신청

- ◆ 2007년 1월 1일 기준 개별공시지가 결정·공시
  - 일시 : 2007년 5월 31일
  - 대상 : 54,629 필지
  - 근거법령 : 부동산가격공시 및 감정평가에 관한 법률 제11조, 동법시행령제20조 규정
- ◆ 이의신청
  - 기간 : 2007년 6월 1일 ~ 6월 30일
  - 장소 : 중구청 민원지적과, 각 동사무소
  - 대상자 : 토지소유자 및 이해관계인
  - 방법 : 중구청 민원지적과 및 각 동사무소에 비치되어 있는 개별공시지가 이의신청서 서식에 이의내용을 기재하여 중구청 민원지적과에 제출
- ◆ 이의신청에 대한 처리
  - 이의신청서가 제출된 토지에 대하여는 토지특성 등을 재확인하고 표준지의 가격이나 인근토지의 지가와 균형을 유지하고 있는지 여부 등을 재조사하여 그 처리결과를 이의신청인에게 통지
- ◆ 문의처 : 중구청 민원지적과 토지관리팀 ☎ 760-7302~4

## 세무관리

2007년 개별주택가격  
열람 및 이의신청 요령 안내

- ◆ 열람
  - 기간 : 2007년 4월 30일 ~ 5월 30일
  - 장소 : 주택소재지 각동사무소와 중구 세무과, 영종출장소, 용유출장소
  - 열람내용 : 2007년 개별주택가격(토지·건물 일체가격)
  - 열람방법 : 개별주택가격을 중구 인터넷 홈페이지(www.icjg.go.kr) 및 구청,출장소 및 각동사무소에 비치된 열람부를 통하여 열람
- ◆ 이의신청
  - 기간 : 2007년 4월 30일 ~ 5월 30일
  - 제출사항 : 이의신청 사유 및 관계서류를 첨부
  - 제출자 : 주택소유자 및 이해관계인
  - 제출처 : 중구세무과, 영종출장소 세무팀, 용유출장소 세무팀, 각동사무소
  - 제출방법 : 개별주택가격 이의신청서(중구 인터넷 홈페이지, 세무과 및 각동사무소 영종출장소 세무팀, 용유출장소 세무팀에 비치되어 있음)에 기재하여제출
- ◆ 문의처 : 세무과 주택가격평가팀(☎ 760-7705)

## 양도소득세할 주민세 신고납부

5월은 종합·양도소득세할 주민세 신고납부의 달입니다. 종합·양도소득세 확정신고를 하시는 분은 소득세 납부시 주민세도 함께 납부하셔야 합니다

- ◆ 신고납부기간 : 2007. 5.1 ~ 5. 31
- ◆ 신고납부대상 : 2006년귀속 종합소득세 납세의무자
- ◆ 신고기관 : 인천세무서(소득세 및 소득세할 주민세 병행)
- ◆ 납부세액 : 소득세액(중간에납분을 포함한 최종 확정세액)의 10%
- ◆ 주민세 납세지 : 종합소득세 확정신고 하는날(세무서 신고일) 현재 주소지 관할 시·군·구
- ◆ 신고납부방법 : 소득세할 주민세는 관할세무서에 소득세와 동시에 신고하고, 납부는 별도의 주민세 납부서를 교부받아 납부하셔야 합니다.
- ◆ 신고납부절차
  - 서면신고납부 : 직접방문이나 우편신고 후 주민세(소득세할)납부서 1부 발급(세무서) → 금융기관 납부(관내 은행 및 전국 우체국·농협)
  - 전자신고납부 : 홈택스서비스(www.hometax.go.kr)로 신고후
    - ① 주민세(소득세할)납부서 1부 출력 후 금융기관 납부 : 관내 주거래은행 및 전국 우체국·농협
    - ② 인천시 전자납부사이트 : http://etax.incheon.go.kr 접속 → 회원가입 후 log in → 세액신고납부하기 → 종합소득세할 주민세신고 납부
- ◆ 소득세 문의처 : 인천세무서 세원관리2과 (☎770-0361 ~ 0372)
- ◆ 주민세 문의처 : 중구청 세무과 시세팀 (☎760-7246)

## 주 민 생 활

2007년도 3단계  
공공근로사업 참여자 모집

- ◆ 접수기간 : 2007. 06. 04(월) ~ 06. 08(금)
- ◆ 신청자격대상 : 신청일 현재 만18세이상 60세이하인 자
  - ※ 단, 실업급여 수급자, 국민기초생활보장법상의 수급자 제외
- ◆ 사업내용 : 공공기관 및 사회단체 행정업무보조나 일반노무사업
- ◆ 사업기간 : 2007. 07. 02 ~ 09. 22
- ◆ 구비서류 : 공공근로사업 신청서, 신청자 본인의 건강보험증, 사업별 특성에 따른 별도의 증빙서류
- ◆ 접수처 : 거주지 각 동사무소
- ◆ 문의처 : 중구청 주민생활지원과 (☎760-6954)
  - 신포동 ☎760-7901 ~ 4/ 연안동 ☎760-7911 ~ 4
  - 신흥동 ☎760-7921 ~ 4/ 도원동 ☎760-7931 ~ 4
  - 율목동 ☎760-7941 ~ 4/ 동인천동 ☎760-7951 ~ 4
  - 북성동 ☎760-7961 ~ 4/ 송월동 ☎760-7971 ~ 4
  - 영종동 ☎760-7756/ 용유동 ☎760-7996

## 자원봉사자 모집

더불어 살아가는 아름다운 세상을 중구자원봉사센터가 함께합니다.

- ◆ 모집분야
  - 노력봉사(식사, 목욕, 청소, 가사보조등)
  - 기능봉사(이·미용봉사, 도배, 집수리, 차량수리등)
  - 지역사회봉사(교통, 환경, 교육, 문화, 상담등)
  - 의료봉사(의료상담, 무료진료, 물리치료등)
  - 행사지원봉사(국제행사, 구민행사, 의식계몽행사 등)
- ◆ 자격요건 : 자원봉사에 관심이 있는 자
- ◆ 모집기한 : 연중
- ◆ 신청방법 : 인터넷홈페이지(<http://vt.junggu.incheon.kr/>) 접속 후 가입 또는 신청서(홈페이지 자료실)작성 후 팩스 전송
- ◆ 기타문의 : ☎777-1365, 팩스 760-7209

2006년 기준  
광업·제조업 통계조사 실시

- ◆ 조사기간 : 2007. 6. 11 ~ 7. 6(26일간)
- ◆ 조사방법 : 조사원이 사업체 마다 방문하여 조사표를 내용을 질문한 후 조사표를 작성합니다.
- ◆ 조사대상 : 인천 관내 광업·제조업 종사자 5인이상 모든 사업체
- ◆ 개인정보비밀 보장 : 통계법 의거 사업체의 개인정보 보호를 보장합니다.
- ◆ 문의 : 중구청 기획감사실 ☎ 760-7068

행락철 휴대용 가스렌지  
가스안전 요령

- ◆ 과대불판은 절대 사용하지 마세요!
  - 휴대용 가스렌지를 사용 할 때는 삼발이 보다 큰 그릇에 올려 놓으면 위험합니다.
- ◆ 알루미늄호일은 절대 사용하지 마세요!
- ◆ 다 쓴 용기는 반드시 구멍을 뚫어 화기가 없는 장소에 버리는 것도 잊지 마세요.
- ※ 자료제공 : 중구청 지역경제과 산업지원팀

## 기 타 행 정

2007. 제2기(6월)  
지역주민 정보화교육생 모집

- ◆ 모집기간 : 교육시작 전까지 수시접수
- ◆ 모집대상 : 중구관내 지역주민
- ◆ 모집인원 : 8회 160명 (1회 20명)
- ◆ 신청방법 : 선착순 전화접수 ☎760-7090, 7099  
인터넷접수([icjg.cyber.incheon.kr](http://icjg.cyber.incheon.kr))
- ◆ 교육장소 : 중구청 전산교육장(서별관 3층)
- ◆ 교육일정

회수	기간	대상	교육과정	교육시간
9	6.11~6.15	노인	컴퓨터기초(초급)	10시~13시
10	6.11~6.15	지역주민	컴퓨터기초(초급)	14시~17시
11	6.18~6.22	지역주민	컴퓨터기초(중급)	10시~13시
12	6.18~6.22	지역주민	컴퓨터기초(중급)	14시~17시
13	6.25~6.29	지역주민	한글2002	10시~13시
14	6.25~6.29	지역주민	엑셀2000	14시~17시
15	7.2~7.6	지역주민	파워포인트	10시~13시
16	7.2~7.6	지역주민	포토샵7.0	14시~17시

2007년  
청소년문화존 행사계획

## ◆ 5월 행사

날짜	시간	지역	행사명	장소
5/26	15시	문학2존	매직페스티벌	신세계백화점
5/26	15시	대공원1존	나의건강알기	천대공원
			인라인/슬라럼	
5/26	9시	대공원2존	자전거 하이킹 및	청소년수련관
			해양생태체험	남동해양생태공원
5/26	14시	월미존	인천항 갑문 견학체험	인천항 갑문
5/26	15시	월미존	학교사랑♥자랑/같이놀자	월미도
5/26	13~17시	대공원1존	청소년동아리 청가공연마당	인천대공원

## ◆ 6월 행사

날짜	시간	지역	행사명	장소
6/2	13~17시	문학1존	전통체험마당	인천도호부청사
6/2	15시	문학2존	마술공연 한마당	신세계백화점
6/2	15시	대공원1존	나의건강알기 인라인/슬라럼	인천대공원
6/2	15시	월미존	학교사랑♥자랑/같이놀자	월미도
6/9	9~13시	문학1존	전통체험마당	인천도호부청사
6/9	15시	대공원1존	나의건강알기 인라인/슬라럼	인천대공원
6/9	9시	대공원2존	자전거 하이킹 및	청소년수련관
			해양생태체험	남동해양생태공원
6/16	13~17시	문학1존	전통체험마당	인천도호부청사
6/16	15시	문학2존	도서관동아리문화축제	인천대공원
6/16	14시	대공원1존	나의건강알기 인라인/슬라럼	인천대공원
6/16	15시	월미존	학교사랑♥자랑/같이놀자	월미도
6/16	15시	월미존	월미도유람선체험	월미도유람선

◆ 자료제공 : 주민서비스과 아동청소년팀 ☎ 760-7140

2014 아시안게임 유치성공기념  
KBS 열린음악회 개최

- ◆ 일 시 : 2007. 6. 5(화) 18:00~21:00
  - ※ 방송 2007. 6. 17(일) 17:35~ 〈사회:황수경〉
- ◆ 장 소 : 문학월드컵경기장 보조경기장
- ◆ 주 최 : 인천광역시 / 주 관 : KBS 한국방송
- ◆ 문 의 : 市 체육진흥과 ☎ 440-4072

지방의회 인천교육 사업  
참가자 모집

- ◆ 사업개요
  - 기 간 : 2007. 7. 2 ~ 7. 23(3주간)
  - 장 소
    - 사전교육 및 리더십교육 : 인천여성취업센터
    - 인턴실무수습 : 인천광역시(광역시·기초)의회
  - 주요내용 : 사전교육 및 리더십교육, 인천광역시(광역시·기초) 의원과의 실무수습활동, 모의의회 개최, 국회 비교견학 등
  - 참가인원 : 인천시 거주 여자 대학(원)생 30명
- ◆ 참가자 모집
  - 모집기간 : 2007. 5. 25 ~ 6. 8(15일간)
  - 모집대상 : 인천거주 여자 대학재학생 및 휴학생, 대학원생 30명
  - 참가신청 : [www.incheon.go.kr](http://www.incheon.go.kr)(인천시 홈페이지)에서 신청서 다운로드 후 팩스(032-440-2699) 또는 시 여성정책과 방문 신청서 제출
  - 합격자 발표 : 2007. 6. 15 (금) / 개별통보
- ◆ 참가자 특전
  - 참가자들에게 교육참여 실비(교통비,식비) 제공
  - 인천광역시장 수료증 수여
- ◆ 문의 : 인천시 여성정책과 : ☎440-2714

## 공명선거 UCC공모전

- ◆ 참가자격 : 대한민국 국민이면 누구나
- ◆ 형식 : 동영상 형식으로 된 3분 이내의 작품
- ◆ 주제 : UCC로 만드는 공명선거
  - 주제예시 : 공명선거, 투표참여, 기부행위 금지, 매니페스토(참공약선택하기) 등
- ◆ 공모기간 : '07. 5. 1 ~ 6. 11 (42일간)
- ◆ 신청서 배부 : 중구선거관리위원회 홈페이지 및 직접방문(<http://www.icec.go.kr/gugun/junggu/>)
- 응모작 접수 : 이메일 및 우편접수
  - 이메일 : [junggunec@gmail.com](mailto:junggunec@gmail.com)
  - 주소 : 인천광역시 중구 경동 건담모퉁이길 8번지 중구선거관리위원회
- 제출서류 : 참가신청서 1부, UCC 영상물
- ◆ 당선작 발표
  - 2007. 6. 15 오후 14:00, 중구선거관리위원회 홈페이지 및 개별통보
- ◆ 시상내역
  - 최우수상(1작품): 상장 및 상금 50만원
  - 우 수 상(1작품): 상장 및 상금 30만원
  - 장 려 상(2작품): 상장 및 상금 10만원
  - 참가자 전원 기념품 제공
- ◆ 문의 : 중구선거관리위원회 - ☎763-6646





정의 소중함을 일깨우고 경로효친의 전통적 미덕을 되돌아 볼 수 있는 계기를 갖게 한 따뜻한 마음이 느껴지는 귀한 잔치

## 가정의 달 맞이 아버이날 효도잔치

관내 유관기관 및 단체장, 지역 어르신, 사할린 영구 귀국동포 등 1,000여명이 참석한 가운데 아버지 날 축하 메시지 전달과 썸기획 · 최미희 국악원의 공연행사, 시민 참여 장기자랑 등으로 효도잔치의 흥을 돋우었다. 가정의 달을 맞이하여 가정의 소중함을 일깨우고 경로효친의 전통적 미덕을 되돌아 볼 수 있는 계기를 갖게 한 따뜻한 마음이 느껴지는 귀한 잔치가 되었다.



인천종합어시장사업협동조합(이사장:이승부)에서는 아버지날인 지난 8일 인천종합어시장 앞 도로 공간에서 중구청, 중부경찰서, 중부소방서, 시설관리공단 등의 후원을 받아 효도잔치를 개최하였다. 이번 행사는 인천종합어시장에서 매년 정기적으로 개최하는 아버지 날 행사로 10회째를 맞게 되었으며



## 가정의 달 맞이 '홀몸어르신 효도잔치'

지난 7일 동인천 캠퍼스웨딩홀에서는 새마을운동인천중구지회(회장:최규영) 주최로 『홀몸어르신 효도잔치』를 개최하였다. 이번 행사는 가정의 달을 맞아 소외되기 쉬운 홀몸어르신들에게 효도잔치를 베풀어 따뜻하고 훈훈한 사회분위기 조성에 이바지 하였다.

## 송월동 새마을 부녀회 독거노인 방문 봉사활동



송월동새마을부녀회(회장:권유순)에서는 평소 무의탁독거노인분들을 자신들의 어머니, 아버지처럼 모시면서 명절이면 음식나누기, 간식드리기, 요쿠르트 배달을 비롯하여, 암이 걸린 노인분들이 의외로 많다는 것을 알고 보건소에서 건강체크리스트를 발급받아 병원과 연계하여 수술 등 보호활동을 해오고 있다. 특히, 홀로 사는 노인분들이 집을 가꾸지 못해 거의 연명하다시피 하는 것을 안타까이 여겨 올해도 10가구를 목표로 '사랑의 집고쳐주기' 사업을 전개할 계획이다. 지난 4월11일(수)에는 회원 3명과 함께 오전 10시부터 독거노인택에 방문하여 도배와 장관 교체를 해드리고, 청소와 식사대접을 해드렸다. 송월동부녀회에서는 앞으로도 관내 노인분들을 내 부모처럼 모시나갈 계획이다.



## “한아름봉사단” 아버이날 기념행사

인천중구자원봉사센터(소장: 임인순)에 소속되어 활동하는 한아름봉사단(단장: 김명신)은 아버지날을 맞이하여 성.미가엘종합사회복지관에서 주관하는 행사와 연계하여 “소리 및 전통무용”을 선보였다. 이날 한아름봉사단 회원 9명은 중구관내 어르신들 300여명이 모인자리에서 소리와 전통무용을 할아버지, 할머니들과함께 어울어져 1부행사의 피날레를 장식하였다. 단장 문명신씨는 장구배우기를 계기로 나환자촌과 각종 잔치집에서 소박한 공연으로 봉사활동을 하고 있으며, 최근에는 전문봉사단에 가입하여 더욱 전문화된 자원봉사활동을 준비하고 있다.

## 지역사회와 함께한 미가엘 가족사랑 나들이

몸이 불편하셔서 거동이 쉽지 않았던 어르신들과의 뜻 깊은 '추억 만들기'가 성미가엘종합사회복지관(관장: 조민호)에서 진행되었다. 34년간 당뇨나 장애 또는 퇴행성 관절염 등으로 인해 거의 외출이 힘들었던 어르신 40명을 모시고 파주 일대와 임진각을 다녀왔다. 이날 행사는 해양경찰서 501함대(함대장 강신만)와 P-100정, 마사회 인천지점(지점장 하태영) 임직원 40명이 어르신들과 1:1 결연을 맺어 1일 모의가정을 형성함으로써 가능하였다.또한, 마사회 인천지점에서는 나들이 비용까지 후원해주었다.앞으로도 지역사회기관들의 따뜻한 관심과 사랑이 어려운 우리 이웃들에게 희망의 빛이 되기를 기대한다.



인천중구자원봉사센터

## 무료급식소 환경정리 및 급식도우미

봄맞이 대청소를 실시하여 식중독을 예방하고 급식소에 찾아 오시는 저소득 어르신 및 노숙인들이 좀 더 쾌적한 환경에서 식사를 하실 수 있도록, 주변환경 정리가 최우선이었다. 이에, 창고정리 봉사활동을 통하여 더불어 사는 행복한 지역사회의 아름다운 발자취 남겨 리와 함께 지붕의 부서진 부분을 막고 빗물이 식품창고로 들어오지 못 하도록 하여 위험하고 불결했던 환경을 개선 하였다. 또한 무료급식 도우미 봉사활동을 펼쳤으며,매월 1회 방문을 통하여 환경정화 및 무료급식도우미 봉사활동을 통해 더불어 사는 행복한 지역사회의 아름다운 발자취를 남겼다.



인천중구자원봉사센터(소장:임인순)에 등록되어 활동 중인 인천해양경찰서 267함 봉사단 부대원 10명은 지난 4월 20일 사랑의 마을 무료급식소를 방문하여 식품창고정리 및 무료급식도우미봉사활동을 하였다.

## 관동교회 불우이웃돕기 행사 개최

지난 4월 16일 관동교회(담임목회: 이배균)에서는 부활절급식주간의 모금한 성금 50만원을 관내 불우이웃에게 기부하여 부활의 의미를 되새기고 이웃사랑을 실천하는 소중한 시간을 가졌다. 어려운 환경 속에서 예기치 않게 현금을 전달받은 해당 주민들은 한결같이 고마움의 마음을 전하면서 아직도 우리 사회가 메마르지 않았음에 감사했으며, 관동교회 관계자들도 의미 있는 부활절 성금으로 조금이나마 도움을 드릴 수 있게 되어 보람을 느꼈다고 한다. 나누고자 하는 마음만 있으면 남을 돕는 게 그리 어려운 일만은 아니기에 따뜻한 관심의 눈길을 주었으면 좋겠다는 생각이 드는 자리였다.

### 관동교회 부활절급식주간 모금 불우이웃돕기 행사 개최

5월 가정의 달행사  
중구 가정폭력 상담소 운영

♣ 이웃사랑 실내악 연주회

- 날짜 : 2007. 5. 30 수요일 오전 2시 30분
- 장소 : 답동교구신청사 4층

♣ 2기 어머니 학교

- 날짜 : 5월 9일 ~ 6월27일
- 주 1회, 수요일 오후 1시~3시

♣ 무료상담

- 가정폭력상담
- 기타 상담 (오전 9시 ~ 오후 6시)

♣ 문의 : 761-7070, 7799

국민연금 상식(Q&A)

Q 부부가 모두 국민연금에 가입하면 연금도 두 사람 모두에게 지급되나?

A 60세 이후 두사람 모두 지급! 부부중 1명 사망하면 유족연금과 비교 선택해야

**해설** 부부가 각각 연금에 가입하여 10년 이상 납부를 하고 60세 이후 연금 수급연령에 도달하면 두 사람 모두 각각 노령연금이 지급된다. 다만, 부부가 각각 연금을 받다가 부부중 한 명이 먼저 사망하게 되면, 생존한 배우자에게는 본인의 노령연금의 배우자 사망으로 발생된 유족연금중에서 유리한 금액 하나를 선택하여야 한다. 이는 한사람에게 연금이 이중으로 지급되는 것을 제한하여 전체 가입자의 연금보험료가 올라가는 것을 막기 위한 것이다. 그러나, 수급액 제한에 대한 가입자의 개선요구를 반영하여 노령연금과 유족연금중 노령연금을 선택하는 경우에 한하여 유족연금액의 20%를 가산하여 지급하는 개정안이 국회에 상정되어 있다.

“방문학습 멘토링”

- 멘토(mentor)란 다른 사람을 돕는 좋은 조인자 상담자후원자를 말하며 멘토의 활동을 멘토링(mentoring)이라고 합니다.

- 서해주민센터에서는 멘토로서의 자질을 갖춘 교사가 각 가정으로 방문하여 아동에게 학습 및 정서 지도를 실시합니다.

◆ 시간 : 주2회 1시간씩(월8회 8시간)

◆ 내용 : 교과목학습지도, 숙제 및 생활지도, 아동심리상담 독서지도 및 활동, 문화현장체험

◆ 대상 : 유치, 초등 아동

◆ 교사자격 : 방문학습 멘토링 교육 이수자 (기타 보육교사, 심리상담사, 학습지도 다경험자 등)

◆ 지도실비 : 주2회 1회당 1시간씩 수업지도 (월 8회)

~최저생계비	4인가구 기준 월소득 140만원 이하	월 10,000원
~최저생계비 180%이하	4인가구 기준 월소득 175만원이하	월 20,000원
~180%초과	4인가구 기준 월소득 175만원 초과	월 30,000원

문의처 : 서해주민센터 ☎ 763-1982, 764-1982

중부경찰서

POLICE

신종·상습·조직적 절도범죄 TSI가 책임진다

- 절도특별수사팀 TSI 출범 및 절도 특별단속 전개
- 2007. 5. 1~6. 30, 2개월간 절도 집중단속
- 절도범죄 신고는 112, 절도특별수사팀 TSI 761-9084

※ TSI 명칭 해설

- TSI : Thief Special Investigation (절도전문수사)
- 명칭의미 : 과학수사는 CSI ! 절도수사는 TSI !

‘절도전문수사’라는 제도취지를 명칭에 반영하고, 국민들에게 널리 인식된 CSI와 연계된 명칭을 사용함으로써 정책홍보 시너지 효과 극대화 유도

자·전·거·타·기·를·생·활·화·합·시·다

社團法人 자전거사랑 全國聯合인천본부

- 교 육 명 : 여성 초보자 자전거 무료교육생 모집
- 교육기간 : '2007. 6월 말까지 모집중 [월~금/주 5일, 10일간, 2주교육]
- 교육시간 : 오전반 10시~12시  
오후반 14시~16시 [수시모집]
- 교육장소 : 문학경기장 일대공원
- 모집대상 : 인천시 관내 거주 여성이면 누구나.
- 교육인원 : 1기수당 30명모집
- 교 육 비 : 무 료(기초반)
- 주 최 : 사)자전거사랑 전국연합 인천본부
- 후 원 : 인천광역시. 행정자치부.
- 교육문의 : 032-427-5434 / 427-1344~5

社團法人 자전거사랑 全國聯合 인천본부

학교폭력 자진신고 및 집중단속 기간

❖ 신고대상 : 초·중·고교 재학생, 만 18세 미만의 청소년

- 학교 폭력서를 구성에 가입하였거나 가입을 권유 받은 학생
- 교내·외에서 폭력을 행사하거나 다른 학생의 현금 등을 빼앗은 학생
- 기타 교내·외에서 폭력 등 범죄학생 및 피해학생

❖ 신고방법

- 경찰관서(여성청소년계·지구대)방문 본인신고 (부모·교사동행 가능)
- 가족·교사 또는 친구의 대리신고도 본인 신고와 동일하게 인정
- 신분노출 등 특별한 사정이 있는 경우 경찰관이 가정 등에 방문 신고접수
- 인터넷·전화·우편 등 이용신고
- 전화 : 전국어디서나 국번없이 117, 182, 112 (24시간 상담 및 신고접수)
- 중부경찰서 여성청소년계 : 761-1040, 762-0118
- 중부경찰서 홈페이지 : <http://jb.icpolice.go.kr>

자진신고 학생 불입건 등  
최대한 선처 피해신고 학생 비밀보장

성.미가엘종합사회복지관

아동·성인 평생교육

프로그램안내

프로그램	요일	시간	정원	교육비
주부대학 검정고시반	월~금	10:00~12:00	1	월 25,000원
아동 종이접기 자격증반	월	13:00~14:30	20	무료 (교재비, 검정료 별도)
성인 종이접기 자격증반		15:30~16:30	20	월 25,000원
천연비누& 화장품 만들기	토	3주 14:00~15:30 4주 11:00~12:30	15	월 15,000원
영어 동화반	화	17:30~18:30	10	월 30,000원

※프로그램 일정은 복지관 사정에 따라 약간의 변경이 있을 수 있으니, 복지관으로 확인전화 부탁드립니다.

※프로그램 이용시 국민기초수급권자, 저소득가정은 무료·감면 할인 혜택

※문의 : 성.미가엘종합사회복지관 복지2과  
윤화숙 사회복지사☎ 766-0981~2)

뉴정보처리학원

(교육생모집)

문의전화 : 772 - 4485

개강일	2007년 6월 4일
교육시간	오후 7시 30분~9시 20분 (1일 2시간 월~금)
교육대상	노동부 고용보험에 가입한 재직자
접수마감	2007년 6월 2일까지 (선착순마감)
교육비	무료(환급-국비)
교육장소	동인천 배다리 사거리 뉴정보처리학원
교육내용	컴퓨터활용 사무자동화 과정(기초-중급) : 워드, 엑셀 컴퓨터활용 사무자동화 과정(중급-고급) : 워드, 엑셀 포토샵 / 홈페이지 과정 : 그래픽 처리

흥익자동차직업전문학교

- ◆ 교육직종 : 자동차 정비·검사 기능사 / 산업기사
- ◆ 모집인원 : 30명씩
- ◆ 교육기간 : 2007. 7. 4(50세 이상반) - 5개월  
2007. 7. 25 / 2007. 8. 23 - 6개월
- ◆ 교육시간 : 오전 9시~오후 3시 20분(6시간)
- ◆ 교육특전 : 교육비 100%전액국비지원  
훈련수당 매월 11만원 지급  
자격증 취득시까지 무료연장교육  
졸업생 전원 취업  
군입영 연기 혜택 및 대학 진학  
준비서류 : 졸업생 전원 취업  
군입영 연기 혜택 및 대학 진학  
구직등록필증  
우체국통장사본  
사진(반명함 3장)  
신분증사본
- ◆ 위 치 : 인천시 중구 내동 6-20번지
- ◆ 상담전화 : ☎ 761-0069, 762-1109

한국은행 인천본부

- ◆ 새 은행권의 위조방지 장치
  - 홀로그램, 요관잠상, 색변환잉크, 숨은은선 등
- ◆ 당행 홈페이지에 위조지폐 기번호 검색시스템 설치
  - 위조가 의심되는 지폐의 기번호를 검색창에 입력하면 동일 기번호로 현재까지 발견된 위조지폐의 징수를 확인할 수 있음.
  - 한국은행 홈페이지([www.bok.or.kr](http://www.bok.or.kr))→화폐·경제교육우리나라의 화폐 위조지폐 기번호 검색
- ◆ 위조지폐 발견 시 한국은행 인천본부(☎ 880-0063) 또는 가까운 경찰서 및 금융기관 등에 신고바랍니다.

Well Being

건강! 삶의 기쁨으로!

심리상담기반이 영민생활체육공간의  
인천시민과 함께 하겠습니다.

인천광역시체육회 체육사업관리사무소

032) 882-5168 / 1034

## 애독자 퀴즈 정답 · 당첨자 안내?!

「인천중구소식」2007년 2/4분기 애독자퀴즈 당첨자 추첨이 지난 5월 14일 중구청 문화관광과에서 엄정히 실시되었습니다. 애독자 119명이 참여했으며, 오답자는 없었고 119명의 정답자 중 20명이 당첨되었습니다. 당첨자에게는 시상품으로 쓰레기봉투(20L) 30매를 우편으로 보내드립니다. 당첨을 축하드리며, 구민 여러분의 많은 관심과 참여에 다시 한번 감사드립니다.

### 당첨자명단

최윤선 (송월동1가)	전옥복 (사동)	이경선 (운서동)	박광민 (운서동)	안화순 (율목동)
박기은 (답동)	나경희 (신흥동3가)	신현호 (향동7가)	김경인 (내동)	송재선 (송학동3가)
정성미 (신흥동2가)	노정임 (송학동3가)	최은미 (북성동2가)	박명옥 (북성동3가)	최순희 (향동7가)
이재권 (인현동)	최화영 (관동)	김효진 (도원동)	황영찬 (도원동)	이춘례 (송월동3가)

### 5월 애독자퀴즈 정답

1. 화	요	2. 일				3. 내	
		회		4. 무		집	
		용		단		5. 집	앞
		품		6. 투	명	내	
				기		7. 가	
8. 청	소	도	구			쓸	
결				9. 대	형	폐	기
유				청		운	
10. 지	정	판	매	소		동	

## 가족화합을 위한 저소득층 무료결혼식 실시

경제적 사정으로 인하여 결혼식을 올리지 못한 가정을 위해 [무료결혼식]을 실시하여 가족간의 화합과 가족의 기능을 강화하고 행복한 가정으로 거듭날 수 있도록 도와드리고자 합니다. 결혼식을 올리지 못하신 분들은 성.미가엘종합사회복지관이나 동사무소의 사회복지담당자(행복한가정상담원)를 찾으세요.

### ♡ 신청

- 신청기간 : 2007년 5월 중순부터 연중
- 신청장소 : 거주지 동사무소 및 성.미가엘종합사회복지관
- 신청대상 : 국민기초생활보장수급자 및 차상위 계층  
5년 이상 사실혼 관계로 지내온 30세 이상 세대

### ♡ 무료예식

- 예식일정 : 2007년 5월 중순부터 본인 희망일자 우선 조정
- 예식장소 : 신신웨딩홀 또는 각종 종교시설 등 본인 희망 장소

### ♡ 문의장소

- 중구청주민생활지원과 (☎ 760-7332)
- 성.미가엘종합사회복지관 (☎ 766-0981)
- 신신웨딩홀 출장부페 (☎ 765-3311)
- 웨딩샵 레베카 (☎ 772-4567)

[무료결혼식]은 중구청, 성.미가엘종합사회복지관, 신신웨딩홀 출장부페, 웨딩샵 레베카가 연계한 무료사업으로 1년에 30세대만 가능합니다.

## 韓中 韓中文化館 공연안내

### 가족과 함께 떠나는 음악여행

공연일시	공연시간	공연명
6월 2일(토)	14:00~15:00	소리새 (통기타 콘서트)
6월 9일(토)	14:00~15:00	아카펠라 원더풀
6월 16일(토)	14:00~15:00	플룻과 함께 떠나는 음악여행
6월 23일(토)	14:00~15:00	중국 창주시 기예단 공연

문의 ☎760-7860, 홈페이지 <http://hanjung.icjg.go.kr>

※ 공연은 모두 무료관람이며 공연시작 1시간전부터 선착순으로 좌석표를 배부합니다.  
※ 봉사단체에서 후원하시는 분들을 대상으로 단체 관람을 원할시에 각 공연당 50석에 한해 예약을 받습니다.

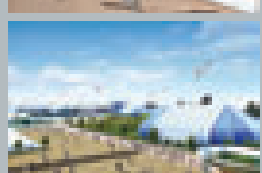
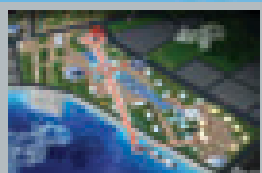
### 6월 상설 무료 영화

6/7 (목)	1회상영 (19:00) 영화명 <b>파이란</b>	6/14 (목)	1회상영 (19:00) 영화명 <b>실미도</b>
6/21 (목)	1회상영 (19:00) 영화명 <b>북경반점</b>	6/28 (목)	1회상영 (19:00) 영화명 <b>시월애</b>



## WORLD CITY EXPO 2009 INCHEON 2009인천세계도시엑스포

2009년 8월 ~ 11월(80일간)



### 1. 엑스포 개요

- 행사기간 : 2009년 8월 ~ 11월(80일간)
- 행사장소 : 인천광역시 전역 (주전시장 - 송도국제도시 3공구일원)
- 행사성격 : Business, Festival, 국제학술회의 등 종합EXPO
- 주 최 : 인천광역시
- 주 관 : (재)인천세계도시엑스포조직위원회
- 후 원 : 재경부, 건교부, 산자부, 문화부 등

### 2. 파급효과

- 경제적 파급효과
  - 생산유발효과 : 2조 7,800억원
  - 고용유발효과 : 39,855명
  - 부가가치유발효과 : 1조 3,591억원
- 사회적 파급효과
  - 도시 Marketing을 통한 인천브랜드 가치 상승
  - 인천시민의 자긍심 고취 및 시민의식의 Global화

