

2007. 7. 25(수)



꽃 철쭉



나무 해송



새 갈매기



구 캐릭터



인천 중구소식

www.icjg.go.kr

구 정 방 향

더불어 함께사는
희망찬 미래도시 건설!

중구의 제2도약을 위한 hi-five프로젝트

1. 풍요롭고 청정한 주민 중심의 지역개발
2. 수요자 중심의 친환경조성과 행복한 복지 사회 구현
3. 활력과 여유가 넘치는 지역상관 부활
4. 선진교육 인프라 구축 및 주민자치행정 실현
5. 역사·문화가 살아있는 품격 높은관광 도시조성

| 발행인. 중구청장 박승숙 | 편집. 문화관광과 | 주소. 우)400-701 인천시중구 중구청길 100[관동1가 9] | 전화. 760-7123 | 팩스. 760-7129 | 월간 비매품 | 통권 67호 |



앞만 바라보고 살아 온 도시인들의 삶.
해맑은 인천 앞바다 섬으로 건너가
일상에서 잠시 벗어나서
느긋한 '쉼표'를 찍으며 무더위를 만끽해 보자.
짹짹한 바다 바람에 도심의 푸석푸석한 삶을 파랗게 물들이자

지면 안내 »

- 1 | 표 지 | 해수욕장
- 2 | 기 획 | 중구청 조직개편 / 청소년진로안내전문가 특강 / 공영주차장 조성 / 신문화의거리 공영주차장
- 3 | 기 획 | 운북 복합레저단지 / 자기부상열차 시범운영
- 4 | 중 합 | 양성평등도시실현 여성대회 / 어린이 농사체험 / 공직자학신 심화교육 / 중구청장배 합기도대회 / 舊)제물포구락부 개관

- 5 | 우리동네 | 모범, 유공주민 표창 / 모유수유&이유식교실 / 신평중앙 새마을금고 김영희 연합회장상 수상 / 용유동 자율방범대 순찰활동 / 도원동 주민자치센터 소개
- 6 | 테 마 | 우리 구 문화재 탐방 / 중구의 과거와 현재
- 7 | 중구사랑 | 자원봉사활동 / 바다그리기대회 / 무료결혼식
- 8 | 레저여행 | 맛집 - 신평동 <소들의 합창> / 가볼만한 곳 <월미공원>
- 9 | 포토구정 | 구정단신 사진자료

- 10 | 생활정보 | 대체의학 / 이달의 수산물 / 추천도서 / 이달의 중국어·일본어
- 11 | 의회소식 | 의원활동소식 및 의회일정안내
- 12·13 | 행정소식 | 일반 행정홍보
- 14 | 이관일저런일 | 우리구의 각종 직능·자생단체 등 활동내용
- 15 | 알림마당 | 유관기관 및 단체 각종안내
- 16 | 게 시 판 | 한중문화관 공연안내 / 무의도 여름바다축축제 무료생활체육교실 운영 / 기타행사안내

총액인건비제 시행을 위한 조직개편

총액인건비제 전면시행과 차이나타운 지역특화발전특구 지정 등 새로운 행정환경변화에 능동적으로 대처하고 구의 비전 및 역점 사업을 원활히 시행하기 위하여 『미래발전기획단』설치 운영하고, 팀원인 소수 및 유사기능의 팀을 통폐합하여 6급 실무인력을 확보하고 일하는 분위기 조성으로 고객지향적, 성과중심적이고 경쟁적인 조직운영체계를 구축하여 구민봉사행정과 구정의 원활한 추진체계를 확립

관련근거

- 지방자치단체의 행정기구와 정원기준 등에 관한 규정 제20조
- 지방자치단체의 행정기구와 정원기준 등에 관한 규정 시행규칙 제6조
- 총액인건비제 시행계획 (정책기획관 -198(2007.1.9))
- ※ 현행 기구정원규정의 10만미만 자치구 『局』제 폐지규정에 따라 총액인건비제 시행계획의 [국을 둘 수 없는 시·군·구]의 기구 및 직급기준 준수
 - 본청 5급 과단위 기구 : 현행 기구설치기준수(14개 이내)에 여유기구와 주민생활지원기구를 포함하여 설치·운영 ⇒ 16개 실·과
 - 특별한 행정수요에 따른 5급이상 1개의 한시기구 설치가능하며 사전에 행자부장관과 협의

주요내용

- 기 구 : 1단 1과 신설, 1과 통폐합, 9팀 신설, 17팀 통폐합
 - 『미래발전기획단』 신설
 - 환경위생과 ⇒ 『환경위생과』, 『청소과』로 분리
 - 건설과 + 재난안전관리과 ⇒ 『건설재난관리과』로 통합
 - 팀 신설 ⇒ 9팀(정부시책 및 행정환경변화에 따른 최소팀 신설)
 - 미래발전기획단 - 정책개발팀, 관광개발팀
 - 민원지적과 - 새주소관리팀
 - 청 소 과 - 폐기물관리팀, 재활용팀

- 건 축 과 - 공공시설팀
- 도시개발과 - 도시계획팀
- 보 건 소 - 가족보건팀, 도서의료지원팀
- 팀 통 · 폐합 ⇒ 17팀 (유사기능 및 팀정원 소수팀 통폐합)
 - 총 무 과 - 서 무 팀 + 후생복지팀 → 서 무 팀 (국제교류업무 ⇒ 경제지원과)
 - 재 무 과 - 경 리 팀 + 복식부기팀 → 경 리 팀
 - 세 무 과 - 체납정리팀 + 징수기동팀 → 체납징수팀
 - 민원지적과 - 호 적 팀 + 기록물관리팀 → 기록가족등록팀
 - 문화관광과 - 문화예술팀 + 체육진흥팀 → 문화체육팀
 - 환경위생과 - 산업환경팀 + 생활환경팀 → 환경지도팀
 - 건 설 과 - 토 목 팀 + 재난안전관리과 지역협력팀 → 건설재난관리과 토목팀
 - 건 축 과 - 건 축 팀 + 주 택 팀 → 주택건축팀
 - 도시개발과 - 도시개발팀 + 도시정비팀 → 도시경관팀
 - 보 건 소 - 건강증진팀 + 지역보건팀 → 건강증진팀
 - 용유출장소 - 총 무 팀 + 세 무 팀 → 총 무 팀
 - 동(6개동) - 주민생활지원팀 + 행정민원팀 → 주민생활지원팀 - 명칭변경
 - 기획감사실 행정혁신팀 → 혁신평가팀
 - 예산통계팀 → 예산팀(통계업무 경제지원과)
 - 정보통신팀 → 정보관리팀(통신업무 재무과)
 - 총 무 과 행 정 팀 → 행정여론팀
 - 재 무 과 영선관리팀 → 통신영선팀
 - 민원지적과 구민봉사팀 → 민원행정팀
 - 주민생활지원과 서비스연계팀 → 주민생활지원팀 기초생활보장팀 → 복지연계팀
 - 주민서비스과 → 주민복지과
 - 문화관광과 관광진흥팀 → 관광행정팀
 - 지역경제과 → 경제지원과
 - 지역경제팀 → 경제지원팀, 산업지원팀 → 산업지원팀
 - 건 설 과 → 건설재난관리과 (재난안전관리과와 통합)

재난관리팀 → 재난방재팀
· 건 축 과 도시경관팀 → 광고물관리팀

- 정원 : 620명 (총정원 변동없음)
 - 5급 중1, 기능10급 △1

향후 조직 운영방향

- 주요사업의 효율적 추진을 위한 『Project Manager』 운영
- 주요사업의 책임성 있는 원활한 추진을 위해 성과중심의 책임 관리 시스템 (Project Manager : PM) 운영
- 대상사업 : 현안 및 공약사항 등 전략적 지원과 관리가 요구되는 사업
 - 『미래발전기획단』에서 추진하는 주요사업
 - 局별 프로젝트 운영 사업 등
- 주요사업에 대한 책임공무원 (PM) 지정
 - 미래발전기획단, 국 프로젝트 운영 등 6급 실무자
- 성과중심의 인센티브 제공
 - 정기적인 평가에 의해 성과에 따라 선택적 인센티브 부여 (실적가점, 선호부서 보직발령 등 인사 상 우대, 해외연수)
- 팀장의 역할 ⇒ 팀장, 실무업무담당자
 - 일반직원 대비 50% 이상의 고유업무 담당
 - 업무총괄이라는 막연한 사무분장 불가
 - 구체적인 담당업무 명시
 - 업무분장후 전자결재/게시판/사무분장에 부서별 사무분장표 수정 게시
 - 팀장 업무분장에 대한 평가 실시 (기획감사실)
- 『局』 내 프로젝트 운영 : 2명 (6급 무보직)
 - 주민생활지원국, 도시국 중요사업 및 현안사항 등 프로젝트 추진
 - 프로젝트팀 운영시 7급이하 직원 국별·과별 10% 정원의 범위 내 국장 구성운영 신규행정수요에 능동적 대처

씨밀레 (청소년진로안내전문가)와 함께하는 청소년과의 대화 프로그램

우리구에서는 청소년들에게 씨밀레(청소년진로안내전문가)의 직업 세계의 생생한 현장 정보를 제공하고 궁금증 해소를 통하여 스스로 진로를 결정하고, 사회의 구성원으로서 책임 있고 능동적으로 직업관을 함양 할 수 있는 기회를 부여하고자 관내 초·중·고등학교 학생을 대상으로 2007. 7월~11월 까지 청소년과의 대화 프로그램을 운영할 계획이다. 프로그램은 특강형식으로 진행되며 특강내용으로 다음과 같은 프로그램을 실시할 예정이다.

기업가 정신

- 기업가적 진로개척
- Case Study - 기업가 사례
- 부(Wealth) 창출 마인드 - 인생성공법칙

자기재능 파악

- 개인의 전용성 기술(TS) 파악
- 성취스토리 작성, 부모 이해, 자기 목적 이해
- 발표 및 토론
- 개인의 기질/ 적성 파악

사회 및 직업세계이해

- 사회 변혁 원리 - 제3의 물결
- 미래 사회/ 조직 / 인구통계 예측
- Work-Job 세계의 변화

진로개발, 취업, 창업

- 자기 이력서 작성, 자기개발
- 직장을 구하는 이상한 방식
- 자기고용- 창업 · 재능-부(가치)

실천방안

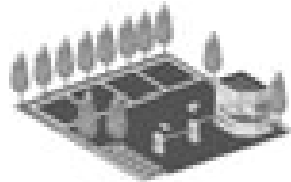
- 진로개척 방법- 직업정보검색, 추천도서, 체험
- 장애와 극복
- 인생 모델링

이번 청소년 대화 프로그램을 통하여 청소년들에게 자신의 진로적성 및 가치관을 탐색하고 준비할 수 있는 기회를 제공할 수 있을 것으로 기대된다.



주민제안 공영주차장 조성

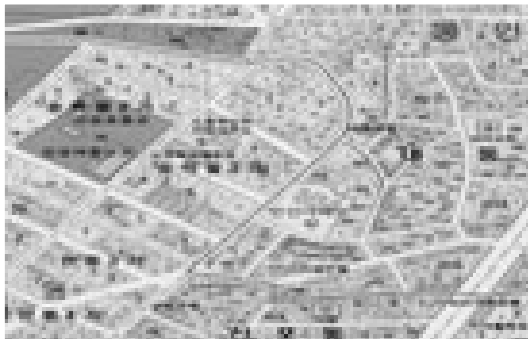
舊 도심권의 주택가 주차난을 해소하고 월미관광특구 및 우리구 방문 관광객을 수용할 주차공간을 확보코자 주민제안 방식을 도입한 중소형 주차장이 조성됐다.



순번	위 치	면적(㎡)	주차대수
계	5개소	3,423.8	125
1	내동 108 (신포문화의 거리)	1,282.6	62
2	송학동3가 3-1 (인천시 부지)	1,067.8	32
3	경동 155 (경동식당 앞)	475.0	17
4	담동 60-2 (민방위교육장 앞)	214.9	6
5	신흥동1215-1(울목공원 인근)	383.5	8

※ 사업비 전액 시비 (市 도시교통사업특별회계사업)

신포문화의 거리 공영주차장 준공



중구에서는 방문객들에게 질 높은 주차 서비스를 제공하고 차 없는 거리 조성을 통한 깨끗한 이미지를 갖춘 신포상권 활성화를 위하여 내동 108번지 일원 1,282.6㎡의 부지에 지상 2층 3단의 규모로 승용차62대를 주차시킬 수 있는 대형 공영 주차장이 지난 6월 1일 준공을 마치고 7월 1일부터 무료운영하고 있다.

사업비 33억여원을 투입하여 건설된 신포문화의 거리 공영주차장은 2006년 2월 15일에 공사 착공하여 지난

6월 1일 준공되었으며 주차요금은 3급지 주차요금으로 최초 30분 400원, 15분 초과마다 200원씩 요금이 추가되며 현재 신포상가 연합회에 위탁 운영중으로 7월 15일까지 무료 시범 운영 후 7월 16일부터 유료운영할 예정이다. 인천시 역점사업으로 완공된 신포문화의 거리 공영주차장은 신포상가 및 신포시장내 불편 주·정차를 근절하고 방문객들의 불편을 최소화하는 계기가 될 것으로 예상하며 신포상가 활성화에도 큰 기여를 할 것으로 기대되고 있다.



운북복합레저단지 개발 영종공항도시, **레저 · 관광도시**로 태어난다



경제자유구역 영종공항도시 일대가 본격적으로 레저 · 관광도시로 개발된다. 인천도시개발공사와 리포컨소시엄의 합작법인인 리포인천개발은 지난 4월26일 창립식을 갖고 운북복합레저단지 개발을 시작했다.

리포컨소시엄은 인도네시아의 레저단지인 리포가라와치와 산업 · 주거단지인 리포치카랑을 개발하는 등 유통 · 부동산 · 금융 사업을 활발하게 펼치고 있는 세계적인 화상(華商) 투자그룹이다. 인천국제공항을 통해 입국하는 중국인을 비롯해 외국인도 체류할 수 있도록 관광과 주거, 업무 기능을 복

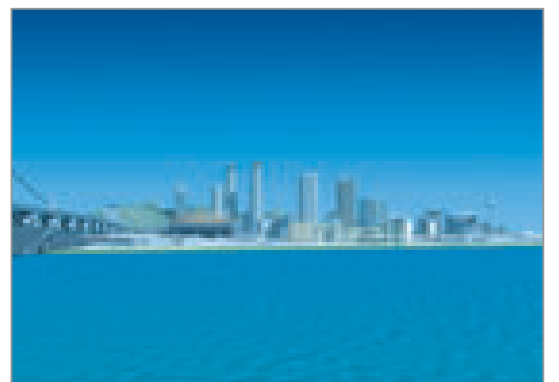
합화 시킨 복합레저단지에 대한 국제공모 방식의 외자유치는 처음이어서 그 의미가 큰 것으로 평가된다.

리포인천개발은 연말까지 실시계획을 확정해 오는 2008년 말까지 기반시설을 준공하고 2015년까지 복합레저단지를 조성할 계획이다. 우선 역동적인 상업 · 업무의 허브를 조성하고자 비즈니스센터, 컨벤션센터 등 업무시설을 조성할 예정이며 바닷가를 중심으로 리조트호텔, 엔터테인먼트센터 등 문화시설을 세울 계획이다. 그밖에 중 · 고등학교를 비롯해 국제학교, 메디컬센터, 주택시설

등을 건설하여 업무 · 상업 · 레저 · 거주를 아우르는 복합단지를 만들겠다는 청사진을 그리고 있다.

운북복합레저단지가 조성에는 3조5,600여억원이 투자되며 그에 따라 생산유발효과 7조5,882억원, 소득유발효과 1조5,125억원, 부가가치유발효과 3조1,603억원이 발생하고 8만3,000여명의 고용유발 효과가 뒤따를 것으로 인천도시개발공사는 내다보고 있다.

운북복합레저단지 조성에 따라 영종공항도시는 레저 · 도시로 거듭나며 ‘명품도시’ 인천으로 한걸음 더 다가서게 된다.



〈운북복합레저단지 사업개요〉

위 치 : 인천광역시 중구 운북동 326번지 일원

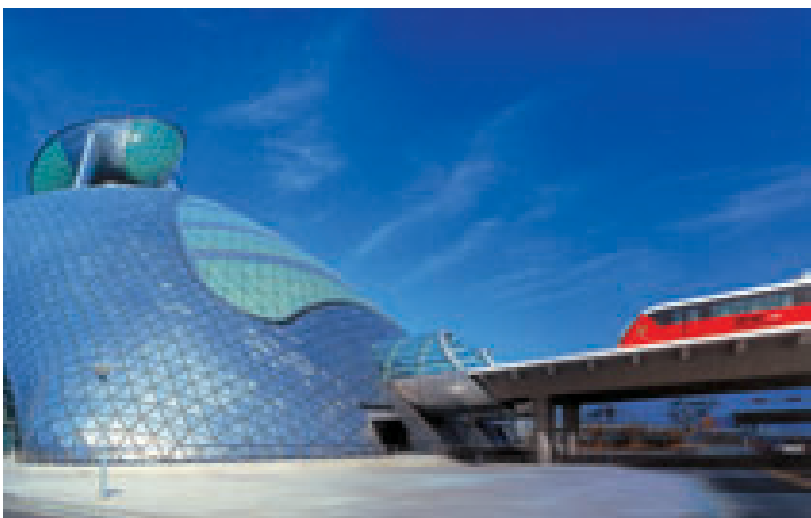
인천도시개발공사 사업기간 : 2003년~2009년

면 적 : 2,729천㎡(82만평, 이주단지 1.7만평 포함)

총사업비 : 8,181억원 (시 기반시설지원비 564억원 포함)

합작법인 개발대상지 면적 : 1,841천㎡(56만평)

친환경 · 최첨단 교통수단 영종도로 자기부상열차 시범노선 우선 협상도시 인천 선정



건교부는 지난달 26일 ‘자기부상열차 시범노선 선정 추진위원회(위원장 김동진)’를 열고 인천시를 자기부상열차 우선 협상대상 도시로 선정했다고 발표했다.

건교부는 내년을 시작으로 2011년까지 6년간 4,500억원을 투자해 선진국 수준의 도시형 자기부상열차 시범선로

(5~7km)를 완공하고 110km/h급 무인운전 시스템을 개발, 2012년부터 운행할 계획이다. 도시형 자기부상열차는 일본 나고야에 이어 세계 2번째로 이를 유치하기 위해 대구, 인천, 광주, 대전 등 4개 광역시가 치열한 경쟁을 벌였다.

인천시와 인천국제공항공사는 그동안 자기 부상열차 유치를 위해 시민 서명운동 등 민 · 관이 함께하는 적극적인 활동을 벌여왔다. 지난 5월 23일 인천시의회가 자기 부상열차 시범노선 유치지지 결의안을 채택해 시의 유치활동에 힘을

실었고 인천시는 지역 주민을 중심으로 서명운동까지 벌여가며 강력한 유치의지를 다져왔다. 이번 결정으로 시는 시범노선 건설에 드는 비용(6%)과 각종 인 · 허가에 필요한 행정적 지원, 2 · 3단계 확장노선 건설에 만전을 기한다는 방침이다. 시범노선은 인천국제공항교통센터를 출발,



자기부상열차 노선계획도

용유역까지 6개 정거장을 지나는 6.1km 구간이다. 민자사업으로 2014년 개통목표인 2단계 확장노선(용유역~국제업무 2단지, 9.7km)은 용유 · 무의관광단지 이용객의 접근성 향상과 국제업무지역의 개발촉진 등이 기대된다. 3단계 사업(국제업무지역 1단지~2단지, 37.4km)은 장기적으로 서울 및 인천의 철도노선과 연결되며 영종하늘도시와 운북복합레저단지 개발에 활력을 불어넣을 것으로 예상된다.

인천시 관계자는 “이번 시범노선 유치는 경제자유구역인 영종공항도시를 미래형 U-시티로 건설하려는 인천시와 인천국제공항을 세계 최고 수준의 허브 공항으로 발전시키려는 인천국제공항공사의 비전에 큰 힘이 될 것”이라며 “2009년 도시 엑스포, 2014년 인천아시아게임 유치 등과 더불어 인천의 위상과 관광 인천으로의 발전이 기대된다.”고 밝혔다.

실질적 양성평등 도시 실현을 위한 여성 대회



인천 중구는 10일 한중문화관 공연장에서 박승숙 중구청장, 이승언 구의회의장, 여성 단체회원, 일반여성 등 200여명이 참석한 가운데 실질적 양성평등 도시 실현을 위한 『제6회 중구 여성대회』를 개최했다.

여성발전과 양성평등 촉진에 대한 범시민적 관심을 제고하고 여성문제에 대한 인식을 새롭게 하여 양성평등 실현 및 여성복지를 증진해 나가고자 실시한 이날 행사는 1부 행사로 중구여성회관 회원 20명이 공연한 댄스스포츠와 박성용 주민서비스과장의 '21세기 여성정책의 흐름'에 대한 특강으로 이루어졌으며 2부 행사에는 이종순 인천중구여

성단체협의회회장의 대회사와 박승숙 중구청장의 격려사로 진행됐다. 한편 기념행사에서 중구여성대회 참가자 일동은 『여성의 불평등한 사회현실을 단결된 힘과 지혜로 '양성평등이 실현되는 사회', 여성의 사회적·정치적 참여가 확대되는 사회', '여성이 행복한 사회' 실현을 위해 선도적인 역할을 다할 것을 다짐하며 ▲열린사회, 평등가족, 성 평등을 위한 1인 1적제활동 전개 ▲사회전반의 남녀 차별적 의식과 관행을 개선하고 지역사회의 양성평등의식 확산 ▲여성의 정치적 참여 확대 및 사회적 권익 증진과 성이 평등한 민주사회 실현을 위한 기반 마련 ▲사회의 모든 차별과 폭력으로부터 여성의 인권을 보호하기 위한 예방활동 등에 앞장서서 여성이 행복한 사회를 만드는데 적극 노력해 나가기로 결의했다.

박승숙 중구청장은 격려사에서 우리사회의 중심으로 여성의 사회참여진출확대는 시대적인 소명감이라며 구에서도 여성정책, 노인정책 그리고 우리 아이를 위하여 복지정책에 최선을 다하겠다고 하였다.

3부 축하공연 행사에서는 심바람운동본부 공연단의 '심바람 치료 콘서트'와 중구여성합창단의 산유화 외 2곡을 공연으로 뜻있는 시간을 가졌다.



중구 농사체험 프로그램 어린이들에게 인기

관광농업육성사업으로 농가소득을 증대시키고 도·농 우호증진과 농촌경제를 활성화시키기 위해 중구에서 시행중인 농사체험 프로그램이 어린이들에게 큰 인기를 끌고 있다.

농촌체험프로그램은 무의10통 까치마을 외 5개소에서 우렁이·오리 방사체험, 감자·고구마캐기 및 시식회 체험, 공예체험 등 자연과 함께 호흡할 수 있는 프로그램으로 운영하고 있으며 각급학교 및 공공기관에서 참여의사를 밝혀 높은 호응도를 보이고 있다.

한편 지난 6일에는 동구사랑어린이집, 동산어린이집, 솔빛어린이집에서 140여명의 어린이들이 감자 캐기 행사에 참여하여 신나는 하루를 보냈으며 7월 10일 애향어린이집 130명과 중부어린이집 40명이 농사체험에 참여하는 등 10월말까지 도시어린이 및 청소년을 대상으로 농사 체험을 실시해 나갈 예정이라고 밝혔다.



공직자혁신 심 화 교 육



인천광역시 중구는 5·6급 공무원(118명)을 대상으로 혁신 심화교육을 6.18~ 6.22까지 1일 5기로 나누어 5일간에 걸쳐 실시했다.

이번 교육은 지속적인 지방행정혁신의 업그레이드와 발전적 방향 모색을 위하여 실시하였고, 본 교육은 전문적이고 내실있는 혁신교육을 위하여 교육대상을 5·6급으로 집중하여 관리자로서 갖추어야 할 조직의 실행력을 높이는 교육을 실시하여 기존에 교육과정과 차별성을 두었다. 그리고 교육생 모두가 열과 성의를 갖고 교육전반에 걸쳐 적극적으로 참여하여 “고객에게 신뢰를 제공하는 최고의 행정동반자 양성”이라는 교육목적을 제고하는 성과를 거두었으며 아울러 교육 내용과 관련 설문조사 결과 “그동안 간과해 왔던 사항에 대하여 구체적 설명과 대안제시, 실무 접목 등 교육내용 모두 유용하였다”라고 전했다. 또한 이번 교육을 계기로 변화와 혁신을 스스로 창조해 나갈 수 있는 내부 추진력을 확보하고 혁신점화 및 본격 실행을 통하여 행정목표(살기 좋은 중구를 만들어 인구 3배 증가)를 이루는데 초석을 다지는 계기를 마련하였다.

미래 꿈나무들의 건전한 여가선용을 위한 중구청장배 합기도 대회 성료



인천 중구는 14일 신흥초등학교 실내체육관에서 박승숙 중구청장, 이승언 구의장, 주민, 출전선수 등 300여명이 참석한 가운데 '제5회 중구청장배합기도대회'를 성황리에 개최했다.

6개클럽 180여명의 선수들이 참가한 이번 중구청장배 합기도 대회는 미래 꿈나무들의 건전한 여가선용과 사회참여기회를 부여하고 체육활동을 통한 개인의 자아실현과 삶의 질 향상을 통하여 건전한 사회를 만들고자 실시하였으며 울목동 승무관, 신흥동 비룡, 동인천체육관, 신도시 경무관, 영종동 경무관 등 4개 체육관과 초등학교 동아리 1개팀이 참여하여 자웅을 겨뤘다. 인천광역시 중구청이 주최하고 중구생활체육협의회와 중구합기도연합회가 주관하는 이번 행사는 중구합기도연합회에 소속된 생활체육동호인들과 동호인 클럽소속 회원들이 단체전 연무시범경기와 개인전 발차기, 낙법, 호신술을 선보이며 초등부, 중등부, 고등부로 나누어 경기를 벌였다.

박승숙 중구청장은 대회사를 통해 '중구청장배 합기도 대회가 합기도 동호인들의 단합은 물론 국민건강증진을 도모하고 민족전통무예를 활성화하여 미래 꿈나무들에게 희망과 꿈을 주어 건강하고 활기찬 사회를 만들어가는 초석이 되길 기대한다.'고 말하고 체육진흥과 주민건강을 위해 발로 뛰는 행정을 펼쳐나가겠다고 다짐했다.

舊)제물포구락부 개관



인천 중구 舊)제물포구락부가 1년여 리모델링 공사를 마치고 재개관하였다. 舊)제물포구락부는 1901년 만국공원(현 자유공원)내에 지상 1층, 지하 1층 380.4㎡(115평)크기로 세워져 1913년까지 외국인들의 사교장으로 쓰였다. 현재 인천시 유형문화재 17호로 지정돼 있는 이곳은 문화예술인들에게 만남과 휴식의 공간으로 제공하는 한편 각종 전시회장으로도 활용할 계획이다. 박승숙 중구청장은 자유공원 舊)제물포구락부 개관행사에 참석하여 개항기 외국인들의 사교장으로 사용되던 舊)제물포구락부의 개관으로 중구의 문화가 새롭게 조명되는 계기가 되었다고 말하고 인근 근대건축물과 근대건축전시관, 차이나타운, 근대화의 거리와 연계해 문화예술인의 만남과 휴식의 장소로 중구의 문화카페로 자리매김하도록 노력해 나가라고 당부했다.



모범, 유공구민 표창

인천시 중구는 25일 구청장실에서 2007년도 반상회운영, 주민자치센터운영, 사회진흥 등 주요시책분야에서 모범 및 유공이 있는 구민을 표창했다.

박승숙 중구청장이 친수한 이날 표창은 대한민국전물군경 유족회 인천광역시 중구지회 석옥이씨와 허기옥 신평동 24통장, 김의일 북성동새마을협의회 총무, 추종구 신평동 4통장, 김준규 동인천동 14통장, 최성문 영종동 11통장이 표창장을 수여받아 구민들이 구정에 솔선 참여하는 분위기를 조성했다.



모유수유 & 이유식 교실

인천 중구보건소에서는 27일 대강당에서 박승숙 중구청장, 중구보건소장, 산모, 아기 등 40여명이 참석한 가운데 모유이유식 교실을 열었다.

지난 3월 28일부터 오는 10월 31일까지 월 1회 정기적으로 매월 마지막주 수요일에 임산부와 영유아 부모, 가족들을 대상으로 모유수유와 이유식 교육, 베이비 요가, 마사지 등 "단계별 아기영양! 모유수유&이유식 교실"을 운영하고 있다.

모유 이유식 교실에 참석한 박승숙 중구청장은 영유아의 정신적·신체적 발육 및 성인기의 건강, 지력, 식습관에 지대한 영향을 미치는 시기인 영아를 위하여 아기의 심신발달과 평생 이어지는 식습관을 조기에 정착시켜신체적, 정신적, 지능적, 사회성 문제를 예방하고 나아가 지역사회 건강을 증진해 나가야 한다고 말했다.



신평중앙 새마을금고 김영혁 이사장 연합회장상 수상



새마을금고 창립 제44주년을 맞이하여 새마을금고연합회 인천시지부에서는 이 분야에 공헌한 이를 선별해 포상하였다.

금고별 경영평가 종합순위 우수금고, 사랑의 종도리 모금실적 우수금고에 대한 포상이 이루어 졌으며 연합회장상 임·직원 부문에 신평중앙 새마을금고 이사장 김영혁씨를 선정하였고 신평중앙 새마을금고를 단체포장 대상으로 선정 하였다.

용유동 자율방범대 순찰활동 주민으로부터 호평

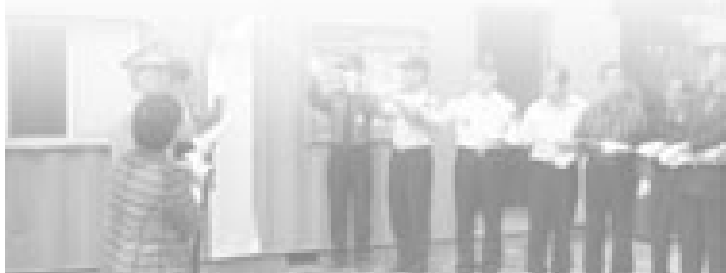


용유동 자율방범대(대장 이원권)에서는 남·여회원 32명으로 방범대를 구성, 야간 취약시간대 자율순찰활동을 실시 범죄예방에 크게 기여하고 있다.

지난 7월 11일 새벽에는 남북동 용유자동차공업사에서 산소통(용기)을 훔치는 절도범을 현장에서 적발, 인근 용유파출소에 인계하는 등 내 지역을 범죄로부터 안전하게 지킨다는 남다른 의욕으로 지역 파수꾼으로서 사명을 잘 감당해 내고 있어 주민의 칭송을 받고 있다.

한편, 자율방범대에서는 주3회(수, 금, 토) 저녁 취약 시간대인 9시부터 새벽 2시까지 2개조로 편성, 1개조당 15명 정도가 남북동 초등학교부근, 마시란, 거잠포, 늘목 등 비교적 으스스한 취약지역을 중점 대상으로 자율순찰활동을 하면서 범죄 예방단속에 나서고 있어 주민들이 안심하고 편히 지낼 수 있는 분위기를 만들고 있어 화제가 되고 있다.

남북동 용유초등학교 앞에서 자영업을 운영중인 손 부(여)씨는 "자율방범대원들이 열심히 활동하는 모습을 수시로 보면서 마음 뿌듯하게 생각된다"며 이분들의 노력 덕분에 보다 마음 놓고 일을 할 수가 있어 진심으로 고맙게 생각 한다고 전했다. 앞으로 본 방범대에서는 용유파출소와 긴밀히 협조하여 피서철을 맞아 해수욕장 주변 등 피서지에도 자율 순찰활동을 강화, 내 지역을 찾는 손님들이 보다 안전하게 휴가를 보낼 수 있는 여건을 마련하는데 최대한 노력할 각오가 되어 있다고 하면서 지역을 아끼는 조그마한 마음으로 시작한 "순찰활동이 이렇게 보람있는 일이 될 줄은 몰랐다면 더 열심히 하겠다"는 포부를 밝혔다.



도원동 주민자치센터 프로그램 안내

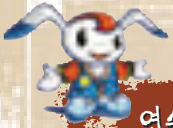
운영기간 : 2007. 7. 9 ~ 9. 30(3개월)

3분기 프로그램 운영현황

프로그램명	모집대상	운영시간	모집인원	교재비	비고
에어로빅	주민	월, 수, 금 (10:00~11:00)	25명	무료	
요가	주민	월, 수, 금 (11:10~12:10)	25명	무료	
노래교실	주민	화 (10:00~12:00)	25명	무료	
미술교실	미취학아동 (5~7세)	목 (14:30~15:30)	15명 20명	무료	
레고	미취학아동 1~3학년	월(15:30~16:30) 월(16:40~17:40)	20명	3개월 30,000원	
뮤지컬영어	초등학생 1~3학년	수, 금 (15:00~16:00)	20명	3개월 25,000원	
어린이영어	초등학생 4~6학년	수, 금 (17:20~18:20)	20명	3개월 25,000원	
한자교실	초등학생	화 (15:00~17:10)	초급 : 25명 중급 : 25명	무료	
글짓기교실	초등학생 3~4학년	화 (17:20~18:20)	15명	3개월 15,000원	
과학교실	초등학생 1~3학년	목 (15:40~16:40)	20명	3개월 30,000원	
종이접기	초등학생 1~3학년	목 (16:50~17:50)	20명	1개월 3,000원	

※ 접수 및 문의 : 도원동사무소 주민자치센터 담당 (☎760-7931~4)



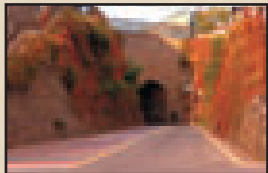
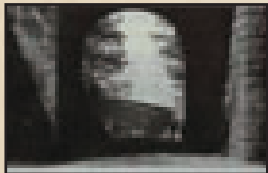


연속기획 / 중구 문화재 탐방(10)

홍예문

(인천광역시 유형문화재 제49호)

- 소재지 : 송학동 2가 20
- 소유자 : 건설교통부
- 건립연도 : 1908년
- 지정일자 : 2002. 12. 23



무지개처럼 생긴 문이라는 뜻의 홍예문은 철도 건설을 담당하고 있던 일본 공병대가 1906년 착공하여 1908년에 준공하였다.

각국지계 형성 당시 조선 정부의 배려에 반대한 일본인들은 현 중앙동 일부와 관동 일부의 약 7천여 평으로 만주를 표명하였는데 조선과 만주 침략을 계획하고 있던 일본의 야심과, 인천으로 몰려든 일본인들로 인하여 거주공간의 확장이 불가피해졌고, 이에 따

라 지계의 확장을 꾀하게 되었다. 당시의 교통사정이 매우 열악했으므로 일본 지계나 항구에서 만석동으로 가려면 서북해안선을 따라 가야 했으므로 일본인은 비교적 단구간인 현 송학동 마루턱을 깎아 만석동으로 통하는 길을 만들고 동시에 화강석 홍예문을 쌓아 올려 각국지계와 측후소 쪽으로 진출을 꾀하였다.

당시의 동양방적, 일본제분, 일본철강을 비롯한 공업의 발달은 홍예문의 건설과 무관하지 않음을 대변해 주고 있다. 즉, 용봉산이 가로 놓여 시내 남북간의

교통이 불편하던 것을 해결한 터널이다. 따라서 당시에는 홍예문이 아니라 혈문(穴間)이라 불렸다.

홍예문을 통해서 한국인 거주지였던 북쪽의 전동, 인현동 일대가 일본인 거주지로 잠식되었다. 산등선의 일부를 헐어내고 아치형태의 터널을 뚫어 인천의 남북을 연결하는 통로를 만들었다. 이와 동시에 화강석의 홍예문을 쌓아 올렸다.

일본인이 자국의 조계를 확장하기 위한 축조물이지만, 현재 인천의 남북을 연결하는 인천의 명물로 자리 잡고 있다. 또한, 그 당시 일본의 토목공법 및 재료에 대한 사료로서 원형 그대로 남아 있다.

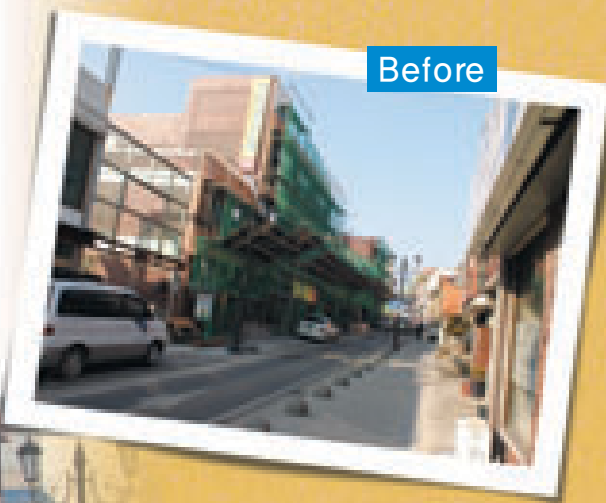
(자료제공 : 인천광역시「인천의 근대건축 자료집」)



중구의 과.거와 현재



After



Before

역사문화의 거리

인천 중구청앞 역사문화의 거리가

100년전 개항기 일본인들이 치외법권을 누리며 살던 일본지계의 건축물들을 일본풍 건물로 개조하여 차이나타운과 신포동 문화의거리, 예촌을 연결하는 관광축을 형성하고 중구를 옛 풍취와 문화를 느낄 수 있는 역사와 문화가 살아 숨쉬는 문화·관광도시로 새롭게 조성되었다.

중구자원봉사센터의 발전을 위한 운영위원 위촉식

인천중구자원봉사센터(소장 임인순)에서는 2007년 6월 29일(금) 『운영위원위촉식』이 있었다. 이번 위촉식은 현재 9명의 운영위원에서 7명의 운영위원을 추가 위촉하여 총 16명의 운영위원이 구성되었다. 이번구성을 통해 민·관 협치의 운영 방식으로 자율성과 민주성을 제고하고, 자원봉사사센터 발전에 실질적 역할을 할 것이다. 또한 운영위원들은 센터의 심의·의결사항, 사업계획, 기본적 운영에 관한 사항 뿐 아니라 자원봉사활동에 직접 참여하여 지역사회와 더불어 사는 통합복지를 만들기 위해 노력할 것이다.



지역사회와 부업대학생이 함께 하는 자원봉사 현장학습



중구자원봉사센터에서는 2007. 7. 9(월)~2007. 8.13(월) 25일간 중구청과 연계하여 지역사회와 부업대학생이 함께 하는 「2007년 하계 부업대학생 자원봉사 현장 학습」을 실시한다.

2007 하계 부업대학생 총 40명 중 27명은 행정보조분야에 13명은 중구자원봉사센터를 통해 8개의 시설에 배치되었다. 금번 현장학습은 하계 부업대학생들을 지역사회 도움의 손길을 필요로 하는 봉사활동처에 특기와 적성에 맞게 배치하여 부업대학생들에게 봉사활동체험 및 참여를 통하여 자긍심을 제고시키고 근로의 소중함을 일깨우는 계기가 될 것이다.

사랑의 밑반찬 나누기



인천중구자원봉사센터에 소속되어 활동하는 여성 자원활동센터(회장 김순자)에서는 2007. 6. 15(금) 2007 우수프로그램 사업으로 '사랑의 밑반찬 나누기' 행사를 하였다.

이날 여성자원활동센터 회원 20여명은 중구관내 신흥동 외 8동, 총 74여 세대 독거노인 및 차상위계층을 찾아 직접 만든 김치와 공원에서 압류된 물품(액체류, 기체-생필품)차익, 삼푸, 스프레이와 함께 나누어 주었다.

이번 밑반찬 나누기 사업은 여성자원활동센터가 지난 4월부터 시작해 오는 12월까지 모두 6차례에 걸쳐 300여 세대를 대상으로 더불어 살아가는 지역사회를 만들기 위해 앞장서 나갈 것을 다짐하였다.

제10회 바다그리기대회 시상식



제 10회 바다그리기 대회 시상식이 12일 인천종합문화예술회관에서 열렸다. 이번대회는 지난 5월 19일 월미도 문화의 거리, 자유공원, 인천항 갑문관리소, 월미산정상 아암도등 4곳에서 초·중·고등학생과 유치원생, 학부모, 교사등 3만여명이 참석한 가운데 성공적으로 개최하였다.

인천광역시 중구청 청장상 수상자로는 최우수상에 조은민(인천 삼목초등학교 1학년), 한수정(인천 신선초등학교 3학년), 이휘은(인천 신흥초등학교 4학년), 이현민(인천 송도중학교 1학년)이 수상하였고 우수상으로 한주혁(인천 신흥초등학교 6학년), 박예은(인천 공향초등학교 3학년), 고륜영(인천 연안초등학교 1학년)이 수상하는 영광을 안았다.

이번대회 입상작은 인천지하철 1호선 종합문화예술회관역 지하 로비와 가천의과학대학 중앙 길병원 로비에 전시된다.

저소득가정의 가족화합을 위한 무료결혼식



인천 중구는 21일 신진웨딩홀에서 이모(64세, 남)씨 부부세대의 무료 결혼식을 진행했다.

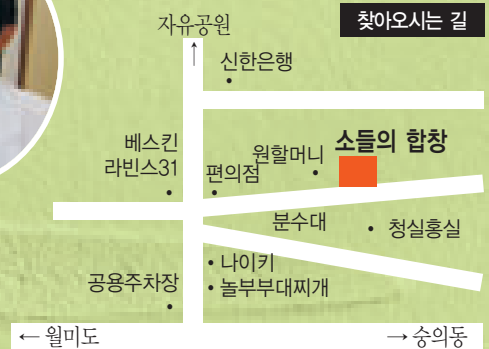
선정된 이모씨는 정부 지원금으로 생활하는 저소득세대로 결혼을 하지 못한 채 25년간을 생활해 오다 민과 관이 시행하는 무료결혼식의 혜택을 처음으로 받게 된 것이다.

무료예식사업은 지난 16일 중구청, 성·미가엘종합사회복지관, 신신웨딩홀 출장부페, 웨딩샵 레베카 등의 후원업체 합동으로 실시한 바자회의 수익금으로 진행되었다. 중구에서 추진중인 무료예식사업은 지난 5월11일 성.미가엘종합사회복지관과 신신웨딩홀 출장부페가 무료예식 지원 협약식을 체결하고 웨딩샵 레베카의 후원으로 추진중인 사업으로 저소득 가정에 새로운 활력을 불어넣고 있다.

맛집 순례 소들의 합창



양, 대창구이 전문점 '소들의 합창'



중구 신포동은 먹거리가 풍부한 곳이다. 로데오거리와 잘 어우러진 다양한 먹거리들로 준비한 이곳의 아담한 분수대 물줄기가 지나가는 이의 발길을 분주하게 모은다. 맑은 하늘을 향해 힘껏 뿜어대는 물줄기가 더위를 식혀 주기도 하지만 입맛 다시게 하는 먹거리가 길손들을 반겨주기 때문이기도 하다.

시원한 물줄기와 더불어 담백함과 고소함으로 우리의 입맛을 돋우는 별미가 있다. 귀하고 맛난 부위만을 골라 맛보는 '소들의 합창'. 50평의 넓은 실내공간이 소박하면서 말끔하게 잘 정돈된 이곳의 주 메뉴는 특양과 대창, 막창, 곱창

이다. 막창과 곱창을 다루는 곳은 많지만 양과 대창은 인천에서도 손에 꼽을 만큼 흔하지 않은 메뉴이다. 귀한 재료인 만큼 특별한 맛을 잡는 것도 까다롭기 때문이다.

독특한 맛을 잡기 위해 개발된 이곳만의 비법 소스에 24시간 숙성을 시킨다. 알맞게 숙성된 양은 살짝 덜 익은 채로 조개의 관자를 씹는 듯, 살캉살캉함을 담백하게 즐기고, 대창은 완전히 익힌 상태에서 맛을 보아야 한다. 대창 안에 들어있는 곱은 피부에 좋은 콜라겐 성분으로 가득해 여성들의 피부보양식으로 제격인 것이, 맛 또한 아주 고소하다. 제대로 구워진 귀한 양과

대창을 입맛 돋우는 소스에 찍어 울릉도에서 공수해온 귀한 몸값을 자랑하는 명이(산마늘 잎)와 대파김치를 함께 먹으면 영양 가득 담긴 이곳만의 명품 맛을 느껴 볼 수 있다.

새로운 것에 시도를 주저하지 않는 추성호 대표는 패션을 전공하고 다양한 음식 체인사업을 운영하는 노하우로 틈새시장을 활성화하는 노력으로 '소들의 합창'을 지난 2월에 오픈하고 소와의 맛있는 씨름을 즐기고 있다. 매니아 층이 두터운 양과 대창, 막창이외에도 다양한 메뉴를 이곳에서 맛볼 수 있다.

(문의 : 777-1360)

가볼만한 곳 / 월미공원

시민의 휴식공간과 녹지생태 공간 조성

푸른 휴식공간을 지키고 관리하여 자연과 더불어 호흡하는 공간의 기능 상승을 지향하는 서부공원사업소는 중구를 비롯하여 동구, 남구, 연수구의 도시 자연공원(11개소) 및 근린공원(2개소)을 관리하고 있다. 서부공원사업소는 2001년 9월24일 공원관리사업소로부터 분리, 개소되어 중구 북성동 1가 월미공원 내에 위치하고 있다. 중구의 역사를 품고 있는 월미공원은 50여년간 군부대 주둔으로 시민의 출입이 제한되었으나 2001년 10월 시민의 품에 개방됨에 따라 시민을 위한 공원조성계획에 필요성을 갖고 있는 곳이다.

현재 월미공원조성 1단계 공사가 2007년 준공예정으로 공사가 진행 중에 있으며, 특히 한국전통정원 지구에는 전통 한국 고건축의 양진당, 소재원 및 전통 연못인 부용지, 애련지등 전통공원으로 꾸며져 인천의 명소가 될것이다. 또한 월미산 정상에는 유리전망대가 지난 2005년 10월 29일 준공되어 시민들에게 현재 무료로 개방되고 있다. 전망대에서 바라보면 인천국제공항과 인천항을 조망할 수 있을 정도로 가장 좋은 위치에 자리잡고 있다. 월미공원은 자연생태계가 잘 보전되어 있을 뿐만 아니라 근현대사에서 열강들의 각축장으로 그 역사성 또한 높아 향후 자연생태공원과 역사공원으로 조성할 계획이다. 학생들의 교육장소, 시민들의 건전한 휴식공간으로서 활용가치가 높은 월미공원이 녹지생태 공간으로 거듭날 수 있도록 서부공원사업소의 노력은 진행 중이다.

월미공원 운영시간

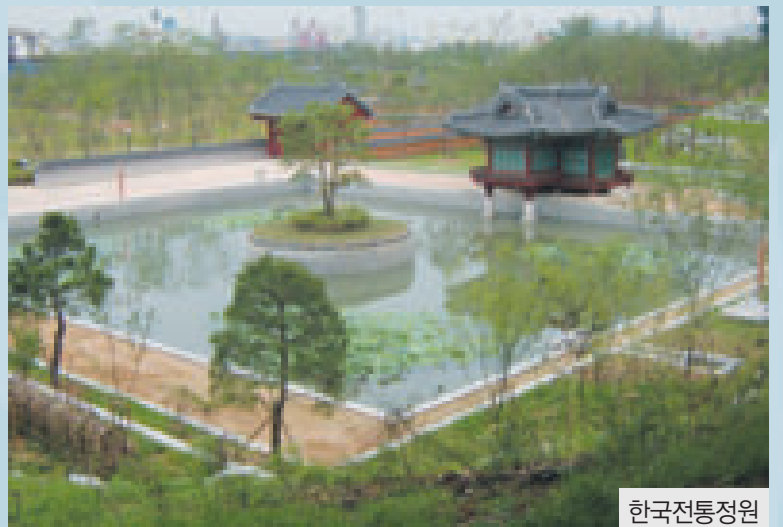
하절기 (3~10월) 개장 오전 7시~오후10시
동절기 (11~2월) 개장 오전 8시~오후 9시



월미전망대



한국이민사박물관



한국전통정원



포토구정



정년퇴임식 개최

박승숙 구청장은 2007 상반기 정년퇴임자(재난안전관리과 최용인)에 대하여 표창장 및 감사패를 전수하고 꽃다발과 기념품을 전달하였다.



제5회 중구여성합창단 정기연주회

우리 구에서는 지난 26일 인천학생교육문화회관에서 중구청장과 주민 700여명이 참석한 가운데 '제5회 중구여성합창단 정기연주회'를 성황리에 마쳤다.



사랑의 나눔바자회

우리 구에서는 아나바다 운동에 적극 참여로 사회적 알뜰 문화를 조성하고 기금마련을 통하여 결식, 불우 이웃을 돕기 위해 13일 중구여성회관에서 사랑의 나눔 바자회를 실시하였다.



정보화능력경진대회 입상자 시상

중구는 12일 공무원 조직내 정보화 마인드를 확산하는 계기를 마련하고 자기개발 촉진과 질 높은 대민서비스를 제공해 나가자 실시한 2007년도 공무원 정보화 능력 경진대회 입상자 5명에 대한 시상식을 실시했다



근대문화 복원사업 현장방문

박승숙 중구청장은 29일 최초의 서구식 호텔인 舊)대불호텔부지와 舊)일본제1은행 인천지점, 舊)한진사육을 방문하여 부지 및 건물현황에 대한 설명을 듣고 가칭) 한국최초사박물관조성등 근대문화 복원사업을 통한 문화·관광활성화에 만전을 기해나가라고 당부했다.



중구 행정정보공개심의위원 위촉

박승숙 중구청장은 11일 구청장실에서 강용근 부구청장 등 공무원 4명과 황기환 고문변호사 등 민간인 3명을 인천광역시중구 행정정보공개심의위원으로 위촉하고 주민의 알권리와 비밀·보안에 관한 사항을 심도 있게 검토하여 적법한 절차에 의거 행정정보공개여부를 결정하도록 노력해 나가라고 당부했다.

식이요법과 오행

(도움말:자연치유요법 전문가 심원기
무료상담: 016-779-9773)

▣ 木(나무) : 간, 담낭

지나치게 기름진 음식, 지방, 콜레스테롤, 그리고 술은 간과 담낭을 해친다. 담석이 있을 때, 그는 보통 가슴 아랫부분에서 뻘뻘한 것으로 찌르는 듯한 통증을 느낀다. 자주 담낭은 외과수술로 제거되지만, 담석은 자연적으로 없앨 수 있다. 도정하지 않은 곡물, 다양한 채소, 콩, 해초류, 그리고 생선이 주된 식사인 이상, 최적의 건강에 필요한 영양분을 얻는데 아무 문제가 없을 것이다.

▣ 火(불) : 심장과 소장

심장과 소장은 소금과 같이 너무 수축하거나 매우 차가운 음식의 고소비에 의해 약해진다. 불의 요소를 증진시키는 음식은 옥수수, 양배추, 파, 붉은 콩, 딸기, 그리고 나무딸기 등이다. 민들레 잎처럼 약간 쓴 음식은 심장과 소장의 기능을 자극한다. 이런 음식은 특히 규칙적으로 소비된다면(즉, 일주일 기준으로) 아주 소량만 필수적이다. 우리는 불의 음식의 분류를 바꾸어야 한다.

▣ 土(흙) : 위, 비장

심장과 소장의 기능은 인생에 대한 긍정적 태도에 의해 훨씬 증진된다. 신념과 감사는 즐거움을 고무시킨다.

흙의 요소 : 위와 비장

위와 비장에 해를 주는 음식은 정제당과 매우 신 음식이다. 매운 단 음료도 또한 비장에 해를 입힌다. 반대로, 약간 단 맛을 내는 음식은 비장의 기능을 강화시킨다. 야채 중에서는 호박이 가장 비장을 강화시키는 음식이다. 곡물중에서는 기장이 비장의 기능을 도와준다. 위와 비장에 문제가 있는 사람들은 기장과 호박을 많이 먹어야 한다. 미네랄은 흙의 요소가 잘 기능하는데 있어

서 매우 중요하다. 그들이 미네랄을 포함하기 때문에 모든 야채는 위, 비장, 그리고 체장의 기능을 증진시킨다. 특별한 미네랄, 특히 칼슘이 풍부한 양배추의 일종인 콜라드가 도움이 된다. 흙의 요소는 음식을 씹고, 침을 흘림으로써 보다 더 증진된다. 위가 강한 산성인 반면에 침은 강한 알칼리성일 수 있다.

▣ 金(금속) : 폐, 대장

금속 요소는 현미, 그리고 양배추, 꽃양배추, 샐러리, 오이, 물냉이, 순무, 무, 그리고 양파 등이 많은 대중적인 야채에 의해 강화된다. 동양의학에 따르면, 생강, 무, 마늘, 그리고 겨자는 모두 폐와 대장에 쓰이는 약초이다. 약간의 얼얼한 맛은 또한 폐와 대장의 기능을 개선하는데 도움이 된다.

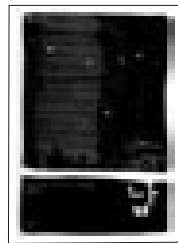
폐는 유제품과 기름기에 매우 민감하다. 튀긴 음식, 우유, 요구르트, 그리고 그외의 지방이 있고, 기름기 있는 음식은 폐의 미세 기낭을 막아서 폐의 완전한 산소 호흡을 방해한다. 만약 폐를 치료하려면, 기름기와 지방이 적은 음식을 먹어야 한다. 당신이 기침한다면, 푸른 생선, 정어리, 그리고 고등어를 피해야 한다.

▣ 水(물) : 신장, 방광

신장의 기능을 강화하는 음식은 콩과 소량의 소금이다. 그러나, 너무 많은 소금은 신장을 약화시키고, 고혈압을 일으킨다. 우리는 적고, 적절한 양의 소금을 이용해야 한다. 모든 콩은 신장 기능을 조화롭게 하고 강화하는데 도움이 되지만, 그 중 아zuki 콩이 제일이다. 보리와 메밀은 신장에 가장 기여하는 곡물이고, 반면에 해초류는 모두 신장 기능을 개선하는데 기여한다. 당신의 신장이 지쳤을때, 차처럼 마시거나, 야채처럼, 먹거나, 또는 압축해서 생강뿌리를 먹어 보자.

● 이달의 추천도서

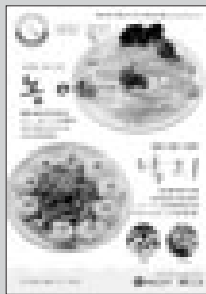
남



추천월 : 2007년 07월
저/역자 : 제오르제 바코비아
출판사 : (주)문학과지성사
출판일 : 2007-05-02
지면 : 328쪽
정가 : 10,000원

시의 마음은 거의 늘 정결하다. 시적 정결함이란 그것이 한 시대의 복판에서 한 시대의 정신을 뚫고 앞뒤로 소통하는 정신의 정수라는 사실에서 비롯한다. 과거와 단절된 시, 미래와 단절된 시는 좋은 시가 아니다. 좋은 시는 앞뒤로 열려 있다. 시인이 아무리 당대의 문제에 골몰한다 할지라도, 진정한 시적 자아는 늘 과거로부터 그리고 미래로부터 소환 당한다. 제오르제 바코비아는 국내에 처음 소개되는 루마니아 시인이다. 역자는 바코비아를 '상징주의 시인'이라고 소개한다. 그리고 그 꼬리표가 피해갈 수 없는 보들레르의 영향도 언급된다. 그러나 바코비아는 보들레르와는 많이 달라 보인다. 훨씬 더 단순하고, 서민적이고, 직설적이고, 절박하다. 수 없는 절망, 끝나지 않는 어두움, 도시의 거리에서 미끄러지는 발. 그러나 정말로 참을 수 없는 것은 늘, 시인의 내면에 휘황한 세계가 있다는 것이다. 그것이 늘 문제이다. 그러나 그래서 문학은 수없는 사형선고를 받았음에도 불구하고 지속되는 것이다. 절망하는 시인은 사실은 삶에 대해 지극한 자부심을 지니고 있다. 바코비아는 말한다. “우리들의 시대로부터 잠들지 않은 심장이 있다.” 언어가 썩어문드러진 2007년 대한민국에서 나도 그처럼 말하고 싶다. 한 발만 내딛어도, 미끄덩, 물컹, 썩은 말들이 밟히는 이 땅에서.

● 이달의 수산물



농어 여름철 대표적인 흰살 횡감으로 비타민 A, D와 나리아신이 풍부하여 야맹증 예방과 칼슘 흡수율 향상, 세포활성화에 매우 좋다.

낙지회는 물론 전골, 찜, 탕등 어떤 요리로도 손색이 없으며, 타우린, 비타민, 나리아신을 다량 함유하고 있어 시력 회복, 당뇨예방, 노화억제에 매우 좋다

● 이달의 중국어 회화표현

요즘 너무 더워

A : 你会游泳吗?
Nǐ huì yóuyóǒng ma?
(니 후이 요우옹 마?)
너 수영할 줄 아니?
B : 我是个旱鸭子, 你呢?
Wǒ shì ge hàn yāzi, nǐ ne?
(워 실 거 한야즈, 니 너?)
나 맥주병이야, 너는?
A : 我会游泳。我教你游泳。
Wǒ hěn huì yóuyóǒng. Wǒ jiāo nǐ yóuyóǒng.
(워 현 후이 요우옹. 워 찌아오 니 요우옹.)
나는 수영 잘 해. 내가 너 수영 가르쳐주지 뭐.

A : 最近太热了。
Zuìjìn tài rè le.
(쥬이진 타이 러 러.)
요즘 너무 더워.
B : 是啊。咱们请假去兜兜风吧。
Shì a. Zánmen qǐngjià dōudōufēng ba.
(실 아. 잔먼 칭지아 취 또우또우펑 바.)
그러게. 우리 휴가 내서 바람 쐬러 가자.
A : 好吧, 去游泳怎么样?
Hǎo ba, qù yóuyóǒng zěnmeyàng?
(하오 바, 취 요우옹 전머양?)
좋지, 수영하러 가는 게 어때?

어 법 지 식

- 중국어 연동문의 형식에서 동작 행위의 목적 동사가 연이어 나올 수 있습니다. 본문의 去兜风(바람 쐬러 가다), 去游泳(수영하러 가다)와 같이 V2동작하러 V1한다는 의미일 때는 동사 뒤에 다른 동사가 뒤따라 나올 수 있습니다. [연습하기 : 밥 먹으러 가다(去吃饭)]
- 兜兜风처럼 동사를 중첩하여 쓰는 경우는 동작의 단시간 시도 의미로 '좀-하다'로 해석됩니다. 이는 “동사+一下”와 같은 뜻입니다.

단 어

请假 qǐngjià 휴가내다
兜风 dōufēng 바람쐬다
游泳 yóuyóǒng 수영하다
旱鸭子 hàn yāzi 맥주병(수영 못하는 사람)

제공 · YBM어학원 부평센터(032-362-0509) 강사 · 한솔임

● 이달의 일본어 회화표현

모자를 쓰고 있습니다.

金ハナ : もしもし、田中さん、ハナです。今(いま)、どこに いますか。
모시모시, 다나카상, 하나데스. 이마, 도코니 이마스까?
田 中 : もう、カフェーの中(なか)です。
모우, 카페노 나까데스.
金ハナ : 私(わたし)も 中(な)に 入(はい)りました。
와타시도 나까니 하이리마시따.
田 中 : 二階(にかい)に 上(あ)がって 右側(みぎがわ)の テーブルで 座(すわ)っています。
니까이니 아가뎀 미기가와노 테브르데 스왓떼 이마스.
金ハナ : 見えないですよ。
미에나이데스요.
田 中 : 赤(あか)い 帽子(ぼうし)を かぶって います。あ、ハナさん、こっちです。
아카이 보시오 카뎀테 이마스. 아, 하나상, 콧찌데스.

해 석

김하나: 여보세요, 다나카씨, 하나입니다. 지금, 어디에 있습니까?
다나카: 이미, 카페에 있습니다.
김하나: 저도 안에 들어 왔어요.
다나카: 2층으로 올라와서, 오른쪽편의 테이블에 앉아 있습니다.
김하나: 안 보이는 데요.
다나카: 빨간 모자를 쓰고 있습니다. 아, 하나씨, 여기예요.

Tip

今(いま)지금, 카페-카페, 中(なか)안, 入(はい)들어가다, 上(あ)가(る)올라가다
右側(みぎがわ)오른쪽, 테이블테이블, 座(する)앉다, 赤(あかい)빨강다, 帽子(ぼうし)모자

단 어

~て いる ~하고 있다
座(すわ)って いる 앉아 있다
かぶって いる 쓰고 있다
飲(の)んで いる 마시고 있다

제공 · YBM어학원 부평센터(032-362-0509) 강사 · 박혜원

의 · 정 · 활 · 동 · 안 · 내

제162회 제1차
정례회 개회

인천광역시중구의회에서는
지난 7월 2(월)~7월13(금)
12일간에 걸쳐 제162회 제1
차 정례회를 개최하여 1차
~4차 본회의에서는 2006년
도 행정사무감사 시정처리

결과에 대하여 해당 실·과·소장으로부터 질의와 답변을 듣고 제5차 본회의
에서는 2006년도 예비비지출 승인의 건, 2006년도 세입세출 결산승인의 건,
2007년도 일반 및 특별회계 세입세출 제1회 추가경정 예산안, 2007년도 기금운
용계획 변경안, 조례안 5건을 상정하여 처리하였다.

2007년도
주요사업 현장 확인

인천광역시중구의회 의장을
비롯한 의원일동은 지난 6월19
일(화)~6월22일(금) 3일간 걸쳐
집행부의 주요사업(15개)을 3
개의 권역별로 나누어 현장 확
인을 실시하고 관계공무원으

로부터 조성계획 및 추진사항에 대한 설명을 청취 하였으며, 조성에 따른 문제
점 및 대책을 면밀히 검토 후 주민 불편사항이 발생치 않도록 사업 추진에 만
전을 기하여 줄 것을 당부하였다.

예산결산
특별위원회

인천광역시중구의회 유건
호 위원장을 비롯한 의원일동
은 지난 7월 6일(금)~7월 12
일까지 7일간 예산결산특별
위원회를 개최하여 2006년도
예비비지출승인의건, 2006년

도세입세출결산승인의건, 2007년도 제1회추경예산안, 2007년도기금운용계획
변경안을 심사하고 원안 및 수정 의결하였다.

제5회 중구청장기
배드민턴 대회 참석

인천광역시중구의회회의장을
비롯한 의원일동은 지난 6월
23일(토) 10:30에 중구신흥초
등학교 체육관에서 거행된『제5
회 중구청장기 배드민턴 대회』
에 참석하여 인사말을 통해 녹
음이 나날이 짙어지는 6월에

배드민턴을 통하여 전 구민의 화합의 장을 마련하기위한 본대회의 관계자 여
러분께 깊은 감사의 말을 전하고 무엇보다 바쁜 일상 속에서도 배드민턴을 통
해 동호인 여러분이 한마음 한뜻으로 뭉쳐 생활체육의 전도사로서, 나아가 우
리 중구를 외부에 널리 알리는 민간홍보사절로서 힘써 주시기를 당부하였다.

제5대 중구의회 개원1주년 기념사

존경하는
구민여러분!

작년 5.31지방선거에 구민여러분께서 보내주신 큰 성원에 힘입어 제5대 중구의
회가 출범하여 어느덧 1주년을 맞이하였습니다.

지난 1년 여 동안 저희 중구의회는 민의의 대변자로서 지역현안들을 주민과
함께 고민하고 바람직한 해결방안을 제시하는 등 발로 뛰는 의회의 모습을 보
여드리기 위해 최선을 다하였으며, 궁극적으로는 지방자치의 발전을 위해 노
력하였습니다. 특히, 인천국제공항 고속도로 통행료 감면 연장 건의와 도시형
자기부상열차 영종 유치, 인천국제공항 명칭변경에 대한 반대 결의, 제2외곽
고속도로 개설에 따른 문제점 제시 등 지역의 각종 현안문제에 대하여 능동적
으로 대응하는 한편, 구정 업무보고와 주요투자사업 현장확인을 통하여 구민
여러분의 삶의 질 향상을 꾀하는 등 뜻 깊은 한해를 보냈습니다.

제5대 중구의회는 개원 1주년을 맞아 다시 한번 초심으로 돌아가 민생의 현장
에서 구민여러분과 함께 울고 웃는 열린 의회가 될 것을 약속드리며, 앞으로도
중구의회 의원 일동은

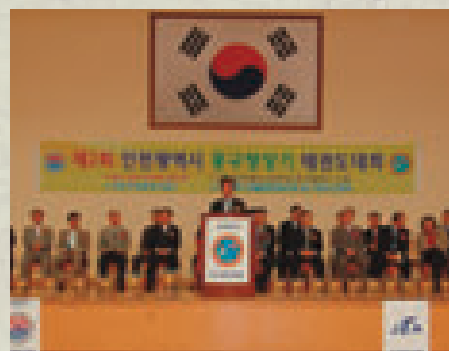
첫째, 우리에게 주어진 가장 시급한 과제는 침체된 지역경제를 활성화시키는
것임을 깊이 인식하고 구도심권 및 지역상권을 회생시키는데 모든 의정역량을
집중하겠습니다.

둘째, 국제공항과 항만을 보유한 이점을 최대한 살리고 천혜의 관광자원을 성
장동력으로 삼아 이름뿐인 월미관광특구가 아닌 실질적인 국제관광도시를 만드
는데 역점을 두겠습니다. 현재 구도심권은 환경,건축,보건위생,학교정화 부문 등
의 복잡한 규제로 인하여 관광특구가 명맥만 유지하고 있는 실정입니다. 이 문
제를 집행부와 충분한 협의를 통해 친환경적인 시설로 탈바꿈시켜 수도권인구가
즐거 이용할 수 있는 수도권 최대의 관광도시로 거듭나도록 노력하겠습니다.

셋째, 새로운 시책을 발굴하고 합리적인 대안을 제시하는 등 지방화 시대에
발맞춰 민생현장을 직접 발로 뛰면서 다양하고 폭 넓은 여론을 수렴하여 지역
정책개발을 선도해 나가는 구민의 대표가 되겠습니다. 앞으로도 중구의회를
더욱 사랑해 주시고 변함없는 관심과 협조를 부탁드립니다. 감사합니다.



2007. 7.
仁川廣域市中區議會議長 李勝彥

제2회
중구청장배
태권도 대회참석

인천광역시중구의회회의장을
비롯한 의원일동은 지난 6월
9일(토) 11:00에 해사고등학
교 실내체육관에서 거행된
『제2회 중구청장배 태권도

대회』에 참석하여 태권도 대회를 통해 관용, 인내, 용기 등을 수련하고, 한
국의 정신문화를 바탕으로 하는 태권도의 수련인구가 전 세계 167개국
5,000만 명에 이르는 국제적인 스포츠로서 전 세계의 관심과 사랑을 받고
있으며, 각종 국제대회에 정식종목으로 채택된 태권도가 중요한 국제대회
의 정식종목으로서 세계인의 사랑을 받으며 국위를 선양하고 있는 것은 태
권도인들의 땀방울 어린 노력이라고 생각하며 이 자리가 진정한 스포츠정
신이 어우러지는 화합의장이 되기를 기원하였다.



환경위생과

‘식중독 예방’으로
건강한 여름나세요

❶ 식중독이란?

식품의 섭취로 인하여 인체에 유해한 미생물 또는 유독물 질에 의하여 발생하였거나 발생한 것으로 판단되는 감염성 또는 독소형 질환을 말합니다.

❷ 식중독 발생현황

식중독은 연중 발생하지만 기온의 상승에 따라 급격히 증가하는 경향이 있습니다.

❸ 식중독 발생원인

- 조리후 음식물을 부적절한 온도에서 장시간 보관함으로 발생함니다.
- 오염된 기구와 용기 및 불결한 조리기구의 관리·사용으로 인하여 발생함니다.
- 개인의 비위생적 습관, 손 씻기 소홀 등 개인위생관리 부주의로 인하여 발생함니다.
- 식품을 충분한 온도와 시간으로 조리하지 못할 때 발생됩니다.
- 안전하지 못하거나 비위생적인 식품원료의 사용으로 인하여 발생됩니다.

❹ 식중독 예방요령

- 고온에서 장시간 보관된 도시락, 김밥 등 음식물을 섭취하지 마십시오.
- 음식물은 70℃이상으로 가열·조리 하십시오.
- 조리한 식품은 신속히 섭취 하십시오.
- 조리식품을 보관할 때에는 반드시 냉장보관 하십시오.
- 보관하였던 조리식품을 섭취할 경우 재가열하여 드십시오.
- 조리한 식품과 날 식품이 접촉되면 조리된 식품이 오염될 수 있으므로 섞이지 않도록 하십시오.
- 안전성이 확인되지 않은 산나물 등을 섭취하지 마십시오.
- 손은 비누칠하여 20초이상 골고루 깨끗이 씻으십시오.

‘노로바이러스 식중독’
이렇게 예방하세요!

❶ 노로바이러스란 무엇일까요?

- 1968년 미국 오하이오주 노워크에서 최초로 발견된 이후, 세계 각국에서 식중독을 일으키는 주요한 원인체입니다.
- 감염력이 강력하여 소량의 바이러스를 섭취할 경우에도 식중독이 발생할 수 있습니다.

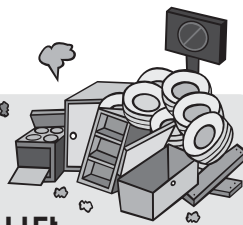
❷ 노로바이러스의 주요 원인식품 및 주요 증상은?

- 환자의 분변을 통해 오염된 채소류·패류·물(지하수) 등에 노로바이러스가 존재할 수 있습니다.
- 증상은 주로 설사, 구토, 복통 등을 유발하며 1~3일 이내에 자연 치유됩니다.
- 면역력이 약한 노약자나 어린이들은 탈수로 인하여 위험을 초래하니 주의해야합니다.

❸ 노로바이러스 식중독의 예방법은?

- 손씻기와 개인위생을 생활화 하세요.
 - 화장실 사용 후, 조리하기 전, 외출 후 꼭 비누를 사용해서 흐르는 물에 20초 이상 씻어요.
- 식품은 충분히 익혀드세요.
 - 식품을 중심온도 85 에서 1분이상 가열해 조리하세요.
- 조리기구는 세척 및 소독해서 사용하세요.
 - 조리기구는 철저히 세척 및 소독합니다.
 - 조리대와 개수대는 중성세제와 200배 희석한 가정용 염소 소독제(락스)로 소독합니다.
- 식품 조리 및 취급에 주의하세요.
 - 설사증상자는 식품조리를 삼가며, 감염된 조리종사자는 증상이 회복된 후 최소 1주일간 조리금지
- 물은 끓여 드세요.
 - 노로바이러스를 예방하기 위해서 물을 끓여 드시는 것이 좋습니다.

쓰레기무단투기를



신고하면 포상금을 드립니다.

아무데나 버리는 쓰레기 환경을 더럽히고 있습니다.
여러분이 바로 잡아주세요.

모든 시민들에게 쓰레기를 함부로 버리면 언제 어디서든지 신고를 당할 수 있다는 인식을 갖게 하고, 쓰레기 투기를 신고한 시민에게는 사회질서를 바로 잡고자 수고를 아끼지 아니한 시간적·정신적 노력에 대하여 조금이나마 보답하기 위하여 포상금을 드리고 있습니다.

☞ 쓰레기 불법투기 행위는...

- 휴지나 담배꽂초 등을 버리는 행위(과태료 3만원)
- 쓰레기를 정해진 일시 및 장소를 준수하지 않고 배출하는 행위(과태료 5만원)
- 배출시간 : 후 8시부터 익일 2시까지, 화·토요일 오후에는 생활쓰레기 미 배출
- 비닐봉지 등에 쓰레기를 담아 버리는 행위(과태료 10만원)
- 재활용품과 생활쓰레기를 혼합 배출하는 행위(과태료 10만원)
- 쓰레기를 불법으로 소각하는 행위(과태료 10만원)
- 차량 등 운전장비로 쓰레기를 몰래 버리는 행위(과태료 20만원)
- 건축폐기물 등 사업장에서 발생한 폐기물을 버리는 행위(과태료 100만원)

☞ 쓰레기 투기신고는...

- ① 누가·언제·어디서·무엇을 버렸는지 그 정황을 알 수 있게 설명합니다.
 - ② 운행중이거나 정차중인 차량의 경우는 차량번호, 차종, 색상, 장소, 일시, 투기된쓰레기종류,투기자의 성별 등을 증거물과 함께 신고하면 됩니다.(비디오, 사진 첨부)
- ※ 여러분이 신고하시면 쓰레기 투기자에게 과태료를 부과하고, 최대 50만원 이하의 신고포상금이 지급되며 신고자의 은행계좌로 직접 송금해드립니다.(과태료부과금액의 50%지급. 단, 휴지나 담배꽂초 투기신고는 과태료부과금액의 10%지급)
- ※ 중구청 환경위생과 생활청소팀 ☎760-7414

보건소



‘국민건강영양조사 실시’

보건복지부 질병관리본부에서는 우리 국민들의 건강과 영양상태를 정확히 파악하여 올바른 건강정책을 추진하고자(국민건강영양조사)를 실시하고 있습니다. 이번조사는 우리나라를 대표할 수 있는 200개지역, 4,600가구를 매년 선정하여 연중으로 조사를 실시하고 있으며 우리나라의 건강수준 뿐만 아니라 가족의 건강 및 영양상태도 확인할 수 있는 좋은 기회가 될 것입니다.

조사기간	2007년 7월부터 연중실시
조사대상	매년 전국 200개 지역, 4,600가구 가구원 전체
조사내용	건강설문조사, 검진조사, 영양조사
조사기관	보건복지부 질병관리본부

◎검진조사

만1~9세는 신체계측, 구강검사를 실시하고, 만 10세이상은 신체계측, 혈압측정, 혈액 및 소변검사, 폐기능 검사, 구강검사를 실시합니다. 모든 검사는 안전성을 보장해드리며, 검사기관은 공개경쟁 및 전문가 평가과정을 통해 전문기관을 선정하여 검사하며, 2주후 영양조사원을 통해 검진결과를 알려드립니다.

◎건강설문조사

건강면접조사와 보건영양조사로 이루어져 있습니다. 건강면접조사는 검진장소에서 면접조사원이 건강상태, 사고중독, 의료이용 등에 대한 내용을 조사합니다. 보건영양조사원은 흡연, 음주, 신체활동, 안전의식, 건강검진 등 건강관련 행태 및 의식에 대해서 본인이 직접 기입하는 방식으로 조사하게 됩니다.

◎영양조사

검진 및 건강설문조사를 하신 다음 약 2주 후에 조사원이 각 가정을 방문하여 식사내용을 여쭙습니다. 조사내용은 평소 식습관, 자주 드시는 식품의 종류, 식사내용 등입니다.



질병관리본부 만성병 조사팀 ☎02)380-2189~90

주민생활지원과

가족화합을 위한 저소득층
[무료결혼식] 실시

경제적 사정으로 인하여 결혼식을 올리지 못한 가정을 위해 [무료결혼식]을 실시하여 가족간의 화합과 가족의 기능을 강화하고 행복한 가정으로 거듭날 수 있도록 도와드리고자 합니다.

결혼식을 올리지 못하신 분들은 성.미가엘종합사회복지관이나 동사무소의 사회복지담당자(행복한가정상담원)를 찾으세요.

♥ 신청

- 신청기간 : 2007년 7월부터 연중
- 신청장소 : 거주지 동사무소 및 성.미가엘종합사회복지관
- 신청대상 :
 - ☞ 국민기초생활보장수급자 및 차상위 계층
 - ☞ 5년 이상 사실혼 관계로 지내온 30세 이상 세대

♥ 무료예식

- 예식일정 : 2007년 7월부터 본인 희망일자 우선 조정
- 예식장소 : 신신웨딩홀 또는 각종 종교시설 등 본인 희망 장소

♥ 문의장소

- 중구청주민생활지원과 ☎ 760-7332
- 성.미가엘종합사회복지관 ☎ 766-0981
- 신신웨딩홀 출장부페 ☎ 765-3311
- 웨딩샵 레베카 ☎ 772-4567

[무료결혼식]은 중구청, 성·미가엘종합사회복지관, 신신웨딩홀, 출장부페, 웨딩샵 레베카가 연계한 무료사업입니다.

세무과



2007년 7월은 정기분 재산세 납부의 달

- 납세의무자 : 2007. 6. 1 현재 재산을 사실상 소유하고 있는 자 (과세대상 재산 주택, 건축물, 선박, 항공기)
- 납기 : 2007. 7. 16 ~ 7. 31
 - 주택(부속토지포함) 산출세액의 2분의 1은 2007. 7. 16 ~ 7. 31. 나머지 2분의 1은 2007. 9. 16 ~ 9. 30
 - ※ 주택분 재산세는 7월과 9월에 1/2씩 각각 부과됨
- 납부 방법
 - 직접 납부 인천시 관내 시중은행이나 전국 농협 및 우체국
 - 인터넷 납부 금융결제원 인터넷지로(www.giro.or.kr)를 이용하거나 인천시 전자납부(http://etax.incheon.go.kr)를 접속하면 금융기관을 방문하지 않고 편리하게 납부하실 수 있습니다.
 - ※ 중구청 세무과 구세팀 ☎ 032) 760 - 7250

2007년 7월은 재산할 사업소세 신고 납부의 달

- 납세의무자 : 2007. 7. 1 현재 사업소(장) 연면적 330㎡ 초과된 사업장의 사업주
- 납 기 : 2007. 7. 1 ~ 7. 31
- 신고 방법 : 관련 제출서류(신고서등)를 지참하여 중구청 세무과로 신고
- 문 의 처 : 중구청 세무과 구세팀 ☎ 032) 760 - 7256

재난안전관리과



호우주의보 및 경보시에는

- 저지대 상습침수지역에 거주하고 계신 주민은 대피를 준비합니다.
- 대형공사장, 비탈면 등의 관리인은 안전 상태를 미리 확인합니다.
- 라디오, TV, 인터넷을 통해 기상예보 및 호우상황을 잘 알아 둡시다.
- 가로등이나 신호등 및 고압전선 근처에는 가까이 가지 맙시다.
- 공사장 근처에는 가까이 가지 맙시다.
- 도로에 있는 차량은 속도를 줄여서 운전합니다.
- 천동·번개가 경우 건물 안이나 낮은 지역으로 대피합니다.
- 물에 떠내려갈 위험이 있는 물건은 안전한 장소로 옮깁니다.
- 건물의 출입문이나 창문을 닫아둡시다.
- 아파트 및 고층건물 옥상이나 지하실 및 하수도 맨홀에 가까이 가지 맙시다.
- 노약자나 어린이는 집밖으로 나가지 맙시다.
- 모래주머니 등을 이용하여 하천의 물이 넘치지 않도록 하여 농경지의 침수를 예방합니다.
- 논둑을 미리 점검하시고 물꼬를 조정합니다.
- 다리는 안전한지 확인 후에 이용합니다.
- 산사태가 일어날 수 있는 비탈면에 접근하지 맙시다.
- 농작물을 보호하기 위한 조치를 취합니다.
- 집주변이나 농경지의 용배수로를 미리 점검합니다.
- 산간계곡의 야영객 및 해수욕장 이용객은 미리 대피합니다.
- 농기계나 가축 등을 안전한 장소로 옮깁시다.
- 비닐하우스, 인삼재배시설 등을 단단히 묶어 둡시다.
- 해안가의 위험한 비탈면에 접근하지 맙시다.
- 천동·번개가 칠 경우 건물 안이나 낮은 지역으로 대피합니다.
- 육지의 물이 바다로 빠져나가는 곳 근처에는 가까이 가지 맙시다.

기획감사실



'살기좋은 지역만들기' 홍보안내

지역의 자긍심을 높이는「공간의 질」과「삶의 질」중심의 살기 좋은 지역을 창조하고 쾌적하고 아름다우며 특색있는 지역공동체를 건설하고자 함

☞ 추진배경

- 건교부의 “살고싶은 도시만들기”, 농림부의 “살고싶은 농촌만들기”등 지역과 관련된 유사사업을 각 부처에서 개별적이고 경쟁적으로 추진
- 대통령의 “살기좋은 지역만들기”사업은 균형위가 이론적 기초제공과 부처간 조정역할을 담당하고, 행자부에서 실무 기획단을 만들어 사업 추진할 것을 지시(2006. 3. 28 국정과제회의)

☞ 추진방향

- 지역 및 주민 주도의 자율적 사업 추진으로 사업효과 극대화
- 선도사업을 통한 성공사례 창출과 단계적 추진
- 주민생활 기반과 삶의 질 연계·조화를 통한 정책효과 극대화
- 사업주체 간 다양한 네트워크 구성을 통한 협력체계 구축
- 살기좋은 지역만들기의 개념 정립

☞ 중앙정부정책 패키지화 및 지원

- 지원가능 정부정책 패키지안 마련
 - － 기본모델별 정책구성요소에 따라 살기좋은 지역만들기 관련 중앙부처의 정책·사업, 제도·예산 등을 발굴하여 패키지로 결합
 - － 시도단위에서도 향후 선정될 지역 및 자체 시행될 지역에 대하여 관련 정책을 패키지화하여 지원할 수 있는 방안 강구
- 정부정책 패키지의 지원체제
 - － 기본모델별 정책패키지 주관부처 지정

기본모델별 주관부처 지정(안)

산업형[산자부], 교육형[교육부], 정보형[행자부], 생태형[환경부], 전통형[문화재청], 문화형[문화부], 건강형[복지부], 가족형[여성가족부]

- 완성된 정책패키지 방안에 대해서는 행자부·균형위·주관부처·협력부처 간의 긴밀한 협력체계를 구축하여 정책지원의 이행

※ 가족형의 경우, 지방건강가정지원센터 운영, 모부자 시설 지원, 국공립 보육시설 확충, 가족문화 조성사업 등 6개 사업예산을 여성가족부에서 지원

☞ 우수계획 선정 및 지원

- 기본모델을 참고하여 지역여건에 맞는 사업모델 선정 및 개발
- 정부에서는 자치단체의 사업계획을 심사, 평가하여 살기좋은 지역만들기 우수계획 선정
- 우수계획으로 선정된 자치단체에 중앙부처의 관련 정책을 패키지로 지원하고 별도의 재정적 인센티브 부여

■ 지역만들기 지원기간 : 3년 (2007~2009)

- 계획 수립시, 3년 내 가시적 효과가 나타날 수 있도록 구성
- 2010년 이후에는 자체 재원으로 추진될 수 있도록 검토

[2007년도 지방재정공시 시행예고]

재정공시제도

- ▶ 재정공시 : 재정운영 결과와 주민의 관심사항등을 객관적인 절차를 통해 주민들에게 알려주는 일련의 행위
- ▶ 내 용 : 재정분야에 한정, 재정운영 결과에 중점
- ▶ 범 위 : 2006년도 재정운영 결과
- ▶ 재정공시 내용(재정분야에 한정, 최근5년간 실적치공시)
- ▶ 공통공시(의무적 공시, 행자부에서 결정)
 - － 세입·세출예산집행, 지방채등 채무현재액, 채권관리
 - － 기금운용, 공유재산, 행자부재정분석진단결과, 감사원감사결과,
 - － 주민주요관심항목(업무추진비, 지방채무, 행사·축제경비, 민간단체등 보조금집행, 1,000만원이상 수의계약, 연말지출비율)
- ▶ 특수공시(지역특성을 고려한 주민관심사항 3배수 선정)
 - － 지방재정공시심의위원회에서 심의·선정
- ▶ 향후 추진계획
 - 공시초안 작성 및 실·과 의견수렴 : 2006. 7월
 - 공시(안) 확정 : 2006. 7월 말(예정)
 - 지방재정공시심의위원회 심의(서면) : 2006. 8월(예정)
 - 지방재정공시 시행 : 2006. 8월 말(예정)

♣ 민원부조리 및 주민불편신고센터 운영

우리구청에서 처리한 민원신청과 관련하여 공무원의 법령위반 또는 부당 요구 등 아래와 같이 불편을 겪었을 경우

- ① 불필요한 첨부서류 요구행위
- ② 금품 및 향응 요구행위
- ③ 기업무담 부당한 요구행위
- ④ 지연처리 및 부당 반려행위
- ⑤ 기타 공무원 비위 관련 사항



[민원부조리 및 주민불편 신고방법]

- 직접방문 : 중구청 기획감사실 법무감사팀
 - 전화이용 : 760 - 7080~5 (FAX 760-7059)
 - 인터넷이용 : 중구 홈페이지 접속후 “공직자부조리신고센터”에 신고내용 입력
- ※ 신고사항에 대하여 사실조사후 결과를 신고자에게 통보하여드리며 신고자의 비밀을 보장합니다.



여름철 물놀이 사고!

예방할 수 있습니다

날씨가 무더워지면서 계곡, 강, 바다 등을 찾아 수영, 뱃놀이 등 물놀이 할 기회가 많아짐에 따라 사고 발생 위험이 매우 높습니다. 우리 모두 안전수칙을 준수, 사고를 예방하여 『안전한 한국실현(Safe Korea)』을 이룩합시다.

물놀이 10대 안전수칙

- ① 수영을 하기 전에는 손, 발 등의 경련을 방지하기 위해 반드시 준비운동을 한다.
- ② 물에 처음 들어가기 전 심장에서 먼 부분부터 물을 적신 후 들어간다.
- ③ 수영도중 몸에 소름이 돋고 피부가 당겨질 때 몸을 따뜻하게 감싸고 휴식을 취한다.
- ④ 물의 깊이는 일정하지 않기 때문에 갑자기 깊어지는 곳은 특히 위험하다.
- ⑤ 구조 경험이 없는 사람은 안전구조 이전에 무모한 구조를 삼가야 한다.
- ⑥ 물에 빠진 사람을 발견하면 주위에 소리쳐 알리고 구조에 자신이 없으면 함부로 물속에 뛰어 들지 않는다.
- ⑦ 수영에 자신이 있더라도 가급적 주위의 물건들을 이용한 안전구조를 한다.
- ⑧ 건강 상태가 좋지 않을 때나, 몹시 배가 고프거나 식사 후에는 수영을 하지 않는다.
- ⑨ 자신의 수영능력을 과신하여 무리한 행동을 하지 않는다.
- ⑩ 장시간 계속 수영하지 않으며, 호수나 강에서는 혼자 수영하지 않는다.

비상사태 발생시

119 구조대·경찰 등 안전요원, 행락지 관리사무소 등에 긴급히 연락하여 도움을 요청합니다.

무인민원발급창구 안내문

☐무인민원발급창구 [운영시간]

기관명	제증명 종류	운 영 시 간		
		평 일	토요일	일·공휴일
중 구 청	주민등록 등본 (36종)	08:00~22:00	08:00~22:00	08:00~22:00
법 원	등기부등본, 호적등·초본	09:00~18:00	중지	중지
경제자유구역청	토지이용계획확인원(3종)	08:00~22:00	08:00~22:00	08:00~22:00

☐무인민원발급창구 [중구청] 제증명 민원(36종)

구 분	종	제 증 명	발급범위	본인확인	수 수 료
민원행정	2	주민등록 등·초본	전 국	필 요	350원
		개별공시지가확인원			800원
지적행정	3	토지임야대장	전 국	불필요	기본500원(추가장당100원)
		대지권등록부			600원(추가장당100원)
건축행정	4	건축물관리대장	전 국	불필요	장당 500원
건설행정	2	건설기계등록원부(갑)	전 국	필 요	관내(300원)·관외(1300원)
		건설기계등록원부(을)			관내(500원)·관외(1500원)
자동차행정	2	차량등록원부(갑)	전 국	필 요	관내(300원)·관외(1300원)
		차량등록원부(을)			관내(500원)·관외(1500원)
병무행정	3	병적증명서	전 국	필 요	무료
보건복지	2	국민기초수급자증명서	전 국	불필요	무료
		의료급여증명서			
세무행정	17	지방세과세증명서	중 구	필 요	800원
토지종합	1	토지이용계획확인원(사내용)	중 구	불필요	1,000원

☐무인민원발급창구 [대법원] 제증명 민원(3종)

구 분	종	제 증 명	발급범위	본인확인	수 수 료
법인민원	1	등기부 등본	전 국	불필요	1,000원
	2	호적 등·초본	전 국	필 요	등본(600원)·초본(500원)

☐무인민원발급창구 [경제자유구역청] 제증명 민원(3종)

구 분	종	제 증 명	발급범위	본인확인	수 수 료
지적민원	1	토지임야대장	전 국	불필요	기본500원(추가장당100원)
	1	건축물관리대장	전 국	불필요	장당 500원
	1	토지이용계획확인원	영종·용유	불필요	1,000원

☐무인민원발급창구 관리자 및 문의전화

중구청 민원지적과	유지보수업체(에니텍시스)	보안경비업체(에스원)
구민봉사팀(유동숙) 760-7272	1577-9920, 011-709-4313	1588-3112, 011-338-8634



중구여성합창단 정기연주회

중구여성합창단은 26일 인천학생교육문화회관에서 중구청장과 주민 700여명이 참석한 가운데 “제5회 중구여성합창단 정기연주회”를 성황리에 마무리했다.

서해안시대를 창조해 나가는 인천 중구의 문화발전과 구민의 마음을 하나로 화합하고 아름다운 사회를 만들어 나가기 위해 실시하는 이번 연주회는 1부 행사로 중구여성합창단의 축제미사와 현재 카톨릭대 교수인 테너 강무림의 “벚노래”, “무정한마음”을 2부행사로 한국가곡과 성산소년소녀합창단의 “Sanctus”, “아리랑”, “The Phantom of opera”를 연주했으며 3부행사로 “When I dream”, “Summer Night” 등 뮤지컬을 공연하여 400여 관중들의 열렬한 박수와 환호를 받았다.

신록의 계절 시원하고 정감 넘치는 동인천에서 아름다운 화음으로 감동을 안겨준 중구여성합창단이 바쁜 일상의 도시인들에게 희망을 이야기하며 문화를 사랑하는 구민과 함께하는 문화의 전도사가 되길 기대한다.

2014 아시안게임 개최 성공을 위한
기초질서 생활화 및 환경정비의 날 운영



인천중구새마을지회(회장 최규영)에서는 중구협의회(회장 양인중) 및 중구부녀회(회장 최경애) 회원 40여명과 함께 지난 6월19일(화) 오전10시부터 12시까지 동인천동사무소앞 산책로변에 아름다운 거리를 조성하기 위하여 “새마을 야생화 화단”을 조성했다. 이날 벌개미취 등 6종에 3000포트의 야생화를 산책로 전면 약 100미터 구간에 심고 물을 주었으며, 주변 정리도 같이 실시했다. 그간 시민이 이용하는 산책로가 잘 가꾸어 지지 않아 항상 아쉬움이 있었으나 금번 야생화 조성으로 산책로를 이용하는 많은 시민들에게 아름답고 활기찬 이미지를 제공할 수 있게 되었다. 이날 참여한 많은 지도자들이 처음에는 “이 마른 땅에 어떻게 꽃을 심어?” 하면서 걱정하였으나 시간이 흘러 화단이 모양을 이루어가는 모습을 보면서 스스로를 대견해 하면서 “처음에는 난감했는데 심어 놓으니 정말 보기 좋다”라며 스스로 감격해 하는 모습 속에서 진정한 봉사의 기쁨을 마음껏 느꼈다.

『6·25전쟁 음식시식회 및 안보사진전시회』



한국자유총연맹 인천중구지부(지부장 엄재성)에서는 23일 6·25 제57주년을 맞아 시민들에게 전쟁의 참상과 민족사적

의미를 바로 알리고, 국가안보의식을 고취하며 남북화해와 평화통일의 필요성을 인식시키기 위해 전쟁당시의 어려웠던 생활을 재현하므로 6·25를 간접 체험케 하여 근검절약을 생활화하기 위한 『6·25 전쟁 당시 음식 시식회 및 안보사진전시회』를 개최하였다. 안보사진 전시회를 통하여 전쟁의 참상을 알리고 잊혀져가는 전쟁의 아픔을 율미도를 찾는 관광객 및 시민들에게 일깨워 주므로 함께 참여하며 만들고 지켜가는 평화통일의 의미를 크게 부여해주었으며, 전쟁의 참상을 시민들에게 바로 인식시켜주는 계기의 자리가 되었다.



인천 중구 재향군인회 6.25 참전 전적비 참배



영국군 6.25 참전 전적비 참배후 향군회장을 비롯 보훈단체 회장, 임원 기념촬영

인천 중구 재향군인회는 6.25참전용사님을 비롯 350명을 모시고 제57주년 6.25기념행사 일환으로 경기도 파주군 적성면 설마리에 위치한 영국군 6.25참전 전적비를 참배하였다.

1951년 4월 22일 ~ 25일 사이 영국군이 설마계곡에서 공산군에 포위되어 자유를 위하여 용감하게 싸우다 600명 이상이 전사하였다.

전적비 참배를 통하여 우방군의 살신성인 정신 의의와 교훈을 상기 시켰다.

의료급여 7월 1일부터 이렇게 바뀌었습니다

◎ 1종 수급권자 외래진료 시 본인부담금 실시

- 1종 수급권자도 외래진료 시 본인부담금을 내셔야합니다.
- 이에 따른 건강생활유지비를 1인당 월 6천원씩 지원하며, 이는 건강보험공단의 개인별 가상계좌에 적립되어, 1종 수급권자가 의료기관 및 약국 등 이용 시 차감됩니다.

구분	1차 의료기관 (의원)	2차 의료기관 (병원, 종합병원)	3차 의료기관 (지정기관)	약국	보건 기관	입원 치료시	CT,MRI 등
본인부담금	1,000원	1,500원	2,000원	500원	없음	없음	급여비용 의5

◎ 1종 수급권자 본인부담에 따른 보상제 및 상한제 실시

- 상한제 : 매30일간 2만원을 초과시 초과금액의 50% 지급
- 보상제 : 매30일간 5만원을 초과시 100% 지급

◎ 1종 수급권자 본인부담 면제대상

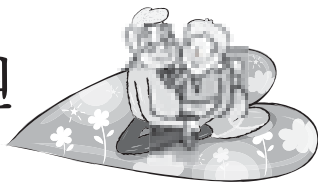
- 희귀난치성 질환자, 18세 미만인 자, 임산부, 무연고자, 장기이식환자, 가정간호를 받고 있는 자, 선택병의원 적용 대상자
- ⇒ 면제자는 본인부담면제신청서를 작성하여 읍·면·동사무소에 제출하여야합니다.

◎ 선택 병·의원제 실시

너무 많은 의료기관을 자주 이용하거나 중복투약 등으로 건강상 문제가 발생할 것으로 예상되는 분들을 대상으로 1개의 병·의원을 선택하여 이용하도록 함으로써 중복투약으로 인한 약물중독 등을 예방하고자 실시합니다.

인천광역시 보건정책과 ☎ 032) 440-2735

국가유공자 노후복지지원 사업안내



기국가보훈처에서는 고령의 국가유공자들에게 재가복지서비스 지원과 노인복지시설이용료 일부를 지원하여 안락하고 영예로운 노후생활을 영위할 수 있도록 『국가유공자 노후복지 지원 제도』를 시행하여 가족의 부담을 경감시키고 생활안정을 도모하고자 다음과 같이 알려드립니다.

♣ 지원 및 신청기간 : 연중

♣ 지원 사업내용

구분	주간·단기보호시설	장기요양시설이용지원	가사, 간병지원	노인용품지원
지원대상	이용지원 65세이상 국가유공자 및 수급유족 중 생활정도 중·하위 차상위 계층가구	좌 동	좌 동	좌 동
지원내용	시설이용료 220~420천원내외	월 700천원 이내 (총이용료의 1/2수준)	가사정리, 일반찬제공 등	지팡이, 기저귀 등 지급
이용시설 등	종합복지관, 주간·단기보호시설	실비요양시설, 노인전문병원, 노인전문요양시설 등	가정에 보존 도우미 파견	-

♣ 지원신청 : 인천보훈지청 복지와 ☎ 032) 430-0161~3

’07학년도 2학기 인천대학교 인천시민대학 학생 모집



■ 일반교육과정(총68과목)

- 정책교육과정(4) : 영어기초, 일본어 기초, 중국어 기초, 중국문화의 이해
- 교양 및 문화과정(6) : 와인&각테일과정, 명리학(초급), 명리학(중급), 문화재 답사(주간), 문화재답사(야간), 부동산관리와 투자전략
- 건강관리 과정(10) : 에어로빅, 댄스댄스, 골프(기초A), 골프(기초B), 골프(초중급), 골프(중급), 골프(고급), 검도, 차명요가, 직장인요가
- 취미 및 여가선용 과정(7) : 서각, 서예, 한국화(산수화), 한국화(문인화), 한국화(문인화), 성전 및 전례꽃꽂이, 동양꽃꽂이
- 어학과정(7) : 생활영어(영어회화-기초), 생활영어(영어회화-초급), 생활영어(영어회화-중급), 생활영어(영어회화-CNN정체), 생활일본어(중급), 생활중국어(중국어회화-초급), 생활중국어(중국어회화-중급)
- 창업교육과정(7) : 이벤트플라워디자인, 그린인테리어, 선물포장코디네이터&소품DIY, 꽃방경영 및 창업, 비즈아티스트, 점핑클레이션문가, 천연화장품·비누전문강사
- 전문교육과정(15) : 독서논술지도사, 포트폴리오작성(서양화), 독일폴리스트어 시스템트, 원예지도사, 화훼원예전문관리사, 초등영어지도자, 스피치토론지도사(주간), 스피치토론지도사(야간), 미술치료사(기초), 미술치료사(야간), 한자지도사, 심리상담사, 서예지도사, 치유요가지도자, 요가지도자
- 아동교육과정(10) : 동화일러스트레이션기법, 아동미술지도사(주간), 아동미술지도사(야간), 특수아동지도사(심화), 특수아동지도사(기초), 동화연구지도사, 아동미술심리치료(심화), 아동미술심리치료(기초), 방과후아동지도사(심화), 방과후아동지도사(기초)
- 국가자격증과정(2) : 컬러리스트, 화훼장식기능사

■ 학점은행제(4개 전공 및 총78과목)

- 사회복지학 (17과목) : 사회복지실천기술론, 사회복지현장실습, 사회복지행정론, 사회복지정책론 외
- 화 예 학(18과목) : 원예학개론, 꽃예술론, 꽃예술문화사, 공간조형, 입체조형, 공간조형 외
- 서 양 화 (16과목) : 회화Ⅰ, 회화Ⅱ, 서양미술사, 표현기법, 현대회화론, 미디어연구, 드로잉Ⅰ 외
- 체 육 학 (7과목) : 스포츠마케팅, 스포츠영양학, 체육학개론, 스포츠의학, 스포츠상해예방 및 처치 외
- 교양 (20과목) : 세계사회의 탐구, 제2차대전, 영화예술의 이해, 현대인과 성인병, 외식산업창업 및 경영 외

■ 교육기간 : '07. 9. 3(월) ~ '07. 12. 15(토) (15주)

■ 교육장소 : 일반교육과정·학점은행제는 구월동캠퍼스구월동 시티빌딩 9/10층에서 실시
골프과정은 인천대학교캠퍼스화동 쉼골운동장내 골프연습장에서 실시

■ 모집기간 : '07. 8. 1(수) ~ '07. 8. 3(금) 09:00~18:00 (토·공휴일은 제외)

■ 수 강 료

- 일반교육과정 : 과정별 100,000원~450,000원으로 인터넷 (<http://www.cecui.com>)참조
- 학점은행제 : 이론과목 150,000원, 실기과목 200,000원
- 교재비, 재료비, 실습비, 자격시험응시료는 별도, 수강료는 수강신청 당일 납부

■ 접수방법 : 인터넷접수 및 방문접수

※ 수강생 모집은 수강료 입금 후에 가능하며, 등록원료 미달시 폐강

■ 등록방법 : 온라인 무통장 입금(반드시 본인 명의로 입금)

- 납부계좌 : 농협 1325-01-000187 (예금주:인천대학교)

■ 지원자격

- 일반교육과정 : 만18세이상 성인으로 학력과 관계없음
- 학점은행제 : 고등학교졸업이상 학력 소유자로 현재 전문대학, 대학교 학적을 갖고 있지 아니한 자
- ※ 내신·수능성과와 무관하며 무시험전형으로 대학교 학사 학위 취득 가능

■ 전형방법

- 일반교육과정 : 무시험전형, 수강료납부에 의한 등록자순으로 선발함을 원칙
금번 2학기 모집은 1학기 재학생 접수 후 과정별로 부족 인원만 모집
- ※ 골프과정의 추가접수는 2007. 8. 1(수) 09:00부터 인터넷 접수만 인정
- 학점은행제 : 고등학교 내신·수능성과와 무관하며 무시험, 수강료납부에 의한 등록자순으로 모집
- ※ 일부 선호학과와 전공과목은 조기에 마감될 수 있음

■ 문 의 처 : 인천시민대학 교학과 ☎ 032)441-5394~5, <http://www.cecui.com>

소리없이 밀려드는 사랑.....!!! 수화 자원봉사 교육생 모집

청각·언어 장애인들을 위한 사랑의 수화교실을 마련하여 손으로 사랑을 전달할 교육생을 모집합니다.

가. 모집대상 : 手話에 관심 있는 일반여성 또는 자원봉사자
나. 모집기간 : 연중

다. 교육기간 : 2007. 8. 31(금) ~ 12. 21(금)

라. 교육시간 : 주1회(금) 14:00~16:00

마. 교 육 비 : 무 료

바. 접 수 처 : 여성복지관 상담실 여성담당
(☎ 434-6436~7)

기타 자세한 사항은 상담실로 문의하시기 바랍니다.

100년만에 주소가 바뀝니다.

이제부터는 도로명주소로 쉽고 편리하게 사용하세요!

▶ 새주소 표기법 : 광역시 + 기초단체+도로명+건물번호+(상세주소)

○ 일반건물 예시

인천 남동구 구월동
1138 인천광역시청



인천 남동구 시청앞길
25 (구월동)

○ 공동주택 예시

인천 남구 주안동 1269
쌍용아파트 ○동 ○호



인천 남구 인화로 496
○동 ○호(주안동, 쌍용아파트)

▶ 새주소 검색방법

전국 새주소 안내시스템 : www.juso.go.kr 또는 www.새주소.kr

우리시 홈페이지 접속 ⇒ 자주찾는서비스 ⇒ 새주소안내 클릭

- 새 주소 관련문의 : 새주소 관리팀 ☎440-3556-8

- 지적업무 관련문의 : 지적민원 해피콜 센터 ☎440-5959

제7기 인천 장애우대학 수강생 모집

- 1) 입학대상 : 장애우 관련학과 학생, 장애인 시설, 특수교사 및 사회복지사, 관련공무원, 시민사회단체 참여자, 자원봉사자 등 관심 있는 모든 사람
- 2) 모집인원 : 80명(6월 1일부터 선착순 마감)
- 3) 교육기간 : 8월 9일 ~ 12월 13일
(매주 목요일, 오후 7:00 ~ 9:00)
- 4) 제출서류 : 우편 및 내방, 온라인접수가능
 - 문 의 : 032)889-8298, 881-8298 전송 032)883-0204
 - E-mail : ic-cowalk@hanmail.net
 - www.icowalk.or.kr
- 5) 봉사활동과 교재 자료비 : 7만원
 - 입금계좌 : 씨티은행(구 한미은행) ☎431-04293-254
예금주 : 인천장애우권익문제연구소
 - 접 수 처 : 인천광역시 남구 송의동 146-16 사회복지관
1층 (사)인천장애우권익문제연구소

(남북)이산가족찾기 신청 접수 안내

□ 신청대상

- 주소 및 연락처 등이 변경된 기존 신청자
- 사망한 신청자의 가족 (신청자 변경 또는 취소신청)
- 신규 신청자

□ 신청접수기간 - 2007. 7. 1 ~ 9. 30 (3개월)

□ 신청서 제출방법

- 우편 : (우)110-760 서울시 종로구 세종로 정부중앙청사 통일부 이산가족팀 • 팩스 : 02)2100-5969
- 방문 : 대한적십자사 본사 및 각 지사, 이북5도 시·도 사무소, 민주평통 지역협의회
- ※ 이산가족업무 담당 안내 : 인터넷 이산가족정보통합센터에서 '남북이산가족찾기' → '접수창구 안내' 참조
- 인터넷 : 이산가족정보통합센터(<http://reunion.unikorea.go.kr>)에서 '남북이산가족찾기' 신청서 작성

□ 문의처

- 통일부 이산가족팀 : 02)2100-5958, 5968
- 대한적십자사 이산가족교류팀 : 02)3705-3643, 3657-9
- 이북5도위원회 이산가족상담창구 : 02)2287-2511
- 민주평통 : 02)2250-2257

자료제공 : 통일부 이산가족팀 02) 2100-5966

『자녀와 함께하는 자원봉사』 신청 받습니다



■ 운영대상 : 중·고교생과 그 어머니

■ 운영기간 : 2007. 7. 25 ~ 8. 17

■ 운영방법 :

- 자원봉사 기초교육(1회) 이수(여성복지관 자원봉사자실)
기초교육 일정 : 7.25, 7.30, 8.6, 8.13 10:00 또는 14:00
- 수요기관에서의 봉사활동(신청자 가능 요일과 시간 선택)
단, 수요기관의 요청시간과 일치할 경우에 한하며, 6시간이상을 기본으로 함.
- 자원봉사활동확인서(기초교육 2시간과 수요기관의 봉사시간 합산) 발급

■ 봉사활동 프로그램 내용(예시)

- 노인시설 : 방 청소, 말벗, 산책, 목욕 등
- 장애인·종합사회복지관 : 시설청소, 배식, 설거지 등
- 공공기관 : 안내, 시설청소, 시설물정리 등

■ 신청기간 : 2007. 7. 9 ~ 7. 23(선착순)

■ 신청장소 또는 문의 : 여성복지관 상담실 여성팀 (☎ 434-6436~7)

인하대학교 평생교육원 가을학기 수강생 모집

인하대 평생교육원은 일반성인 및 아동을 대상으로 8월 한달간 수강생을 모집한다.

모집과정으로는 국가공인자격증을 취득할 수 있는 평생교육사, 민간자격증을 취득할 수 있는 대평교협 자격취득과정, 사회복지학 등 학위 및 자격증 취득이 가능한 학점은행제, 아동청소년 교육과정과 전문교양과정, 그리고 인천광역시 지원하에 무료로 운영되는 시민대학 등이 있으며, 선착순 마감된다.

문의 032)860-8292~6 <http://conedu.inha.ac.kr>

한중문화관 8월 공연안내

더위를 싸~악 날리는 시원한 공연!!

2007 SUMMER FESTIVAL

공 연 일 시	공 연 시 간	공 연 명
8월 4일(토)	14:00~15:00	프리마켓과 함께하는 젊은열기
8월 11일(토)	14:00~15:00	B-boy와 인천연합밴드의 조우
8월 18일(토)	14:00~15:00	신나는 여성 락 밴드공연 '클릭스'
8월 25일(토)	14:00~15:00	중국 사천성 기예공연

※ 공연은 모두 무료관람이며 공연시작 1시간전부터 선착순으로 좌석표를 배부합니다.

※ 봉사단체에서 후원하시는 분들을 대상으로 단체 관람을 원할 시에 각 공연당 50석에 한해 예약을 받습니다.

문의 ☎760-7860, 홈페이지 <http://hanjung.icjg.go.kr>



Free Movie

매주 목요일! 야간 무료영화와 함께

더위를 잊어 보세요!

8/9 1회(19:00)

영 화 명 **달콤한 인생**
상영정보 92분 / 12세 관람가

8/23 1회(19:00)

영 화 명 **아파트**
상영정보 111분 / 15세 관람가

8/16 1회(19:00)

영 화 명 **스승의 은혜**
상영정보 93분 / 18세 관람가

8/30 1회(19:00)

영 화 명 **분홍신**
상영정보 18세 관람가

2007 상반기 무료생활체육교실 운영



인천 중구에서는 구민의 건강증진과 마음의 안정을 최우선 가치로 삼아 웰빙시대에 걸맞는 체육활동을 실시하고자 2007 상반기 무료생활체육 교실로 **재즈다이어트** **댄스교실**을 운영하고자 하오니 구민 여러분들의 많은 참여를 바랍니다.

○ 종 목 : 재즈다이어트댄스

○ 접수기간 : 2007. 7. 16 ~ 7. 31

○ 접수장소 : 거주지동사무소

○ 운영기간 : 2007. 8. 6 ~ 8. 31

○ 운영장소 : 전동 2-1 인천중구문화원
(구 미추홀회관)

○ 참여대상 : 관내 주민 (100여명내외)

○ 운영시간 : 주3회 (월, 수, 금) 1시간씩 운영

○ 운 영 반 : 2개반(초급반 집중 운영)

※ 월,수,금

(10:00~11:00, 15:00~16:00) 총100명

공 연 행 사

경축음악회(SBS공개방송)

한여름밤 낭만콘서트

제2회 인천 해변가요제

제2회 전국 청소년 동아리대회

해상불꽃축제

체험참여행사

해양가족캠프

해양선상투어체험

청소년 해양견학체험

해양레포츠 체험

맨손 고기잡기 체험

해양과학 탐구교실

부 대 행 사

제3회 인천시장배 전국요트경기대회

인천항갑문 개방행사

해경함정공개행사

팔미도등대 견학체험

인천홍보 전시관 운영

제5회
인천해양축제

2007년 8월3일(금)~5일(일)

중구 을왕동 왕산해수욕장

제8회 무의도 여름바다 축제

2007년 8월 3일(금) ~ 4일(토)

무의도 하나개 해수욕장

❖공연내용

락페스티벌 10여개팀, 인천시립극단의 뮤지컬 년센스, 이일하 인천클라리넷 앙상블, 김상현 댄스스포츠아카데미, 민경초 하소하벨리댄스무용단, 손삼화 무용단, 인천무용협회, 국내최고의 살사팀, 서광일 잔치마당 예술단, 생동감 비보이, 일본인 다이스케의 거리서커스, 각시탈 품바 길거리공연, 소무대에서 작은연주회, 시낭송, 뮤지컬송, 페이스 페인팅 등

❖공연 일정

• 8월3일(금)

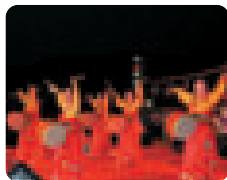
- 오전 : 제8회 무의도 여름바다축제 축하공연
- 오후 : 18:00~19:00 각시탈 품바
17:00~10:00 락페스티벌
10:00~11:00 관객과 함께하는 가면무도회

• 8월4일(토)

- 오전 : 제8회 무의도 여름바다 축제 개막공연
- 오후 : 13:00~14:00작은무대이야기 (시낭송,뮤지컬송등)
19:00~19:30 일본 다이스케의 거리서커스
19:50~21:30 인천시립극단-뮤지컬 년센스
21:50~23:30 창작무용연극-춤추는섬 (한국무용, 댄스스포츠, 벨리댄스, 비보이, 살사, 난타, 섹스폰앙상블, 텡고, 왈츠, 껌즈댄스 등)

※ 금요일, 토요일 낮 시간 수시로 관객에게 무료 페이스페인팅선물.

※ 낮시간 수시로 각시탈 품바 거리공연.



아름다운 간판이 아름다운 도시를 만듭니다.

간판은 우리의 얼굴입니다.

- 간판은 우리 시대의 의사소통이자 도시 경관을 결정하는 중요한 문화입니다.
- 간판은 도시의 활력을 불어넣는 동시에 지역의 개성을 표현할 수 있어야 합니다.
- 간판 개선은 행정관서에 의한 일방적 규제가 아니라 주민들의 자발적인 의식변화를 통해 이루어져야 합니다.
- 지역 경제 주체들은 아름답고 개성있는 간판문화를 통해 고급스럽고 세련된 상업문화로 만들어 가기 위하여 노력해야 합니다.
- 간판 제작자들은 도시미관 전문가로서 아름답고 세련된 도시 문화를 만들어 간다는 사명 의식과 자부심을 가져야 합니다.

