

2007. 9. 27(목)



꽃 철쭉



나무 해송



새 갈매기



구 캐릭터

인천



중구소식

www.icjg.go.kr

구 정 방 향

더불어 함께사는
희망찬 미래도시 건설!

중구의 제2도약을 위한
hi-five프로젝트

1. 풍요롭고 청정한 주민 중심의 지역개발
2. 수요자 중심의 친환경조성과 행복한 복지 사회 구현
3. 활력과 여유가 넘치는 지역상관 부활
4. 선진교육 인프라 구축 및 주민자치행정 실현
5. 역사·문화가 살아있는 품격 높은관광 도시조성

| 발행인. 중구청장 박승숙 | 편집. 문화관광과 | 주소. 우)400-701 인천시중구 중구청길 100[관동1가 9] | 전화. 760-7123 | 팩스. 760-7129 | 월간 비매품 | 통권 69호 |



제16회 중구 구민의 날 기념

제16회 구민의 날 기념
2007 월미관광특구 문화축제가
'FUN CITY (즐겁고 행복한 도시)'
라는 주제로
9월29일(토)부터 30일(일)까지
월미도 문화의 거리에서
성대하게 펼쳐진다

▶관련기사 2면

월미관광특구 문화축제

관광특구

Culture Festival

9월29일(토) ~ 30일(일)
월미도 문화의 거리

Future **미래로!**
Union **농바로!**
International **세계로!**



지면 안내 »

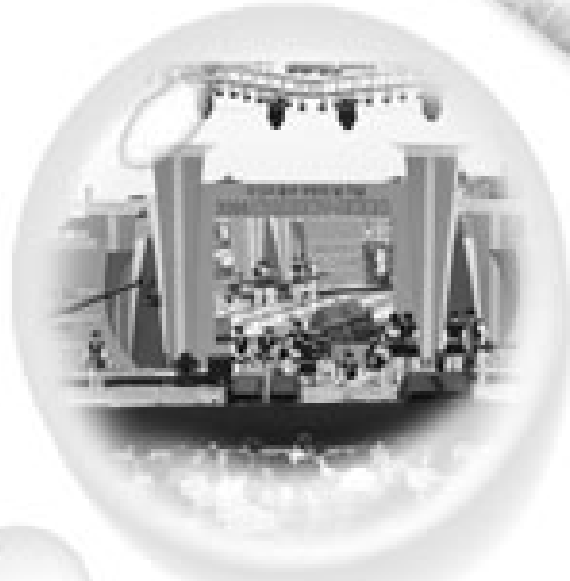
- 1 표지 | 2007 월미관광특구 문화축제
- 2 기획 | 2007 월미관광특구 문화축제 계획
- 3 기획 | 지방재정공시시행 / 관광홍보시설물 정비 / 동사무소 명칭변경 / 소무의 해역 인공어초 설치
- 4 종합 | 새마을지도자 수련대회 / 서해환경정립 / 검찰·지방자치단체 업무협의회 개최 / 소상공인 특례보증 협약서

- 5 | 이련일저런일 | 중구청 축구대회 / 중구 씨름왕 대회 / 새마을회 자원봉사활동 중구청장 '갈집이오수정' 드라마세트장방문
- 6 | 테마 | 우리 구 문화재탐방-18은행 / 중구의 과거와 현재-경동웨딩가구거리
- 7 | 중구사랑 | 성.미가엘복지관소식 / 푸른숲가꾸기 생태교실 항공시설본부 봉사단 / 전문자원봉사단 교육
- 8 | 레저여행 | 맛집 - 운서동(시골 순두부) / 가볼만한 곳 - 횃집거리와 해수탕거리
- 9 | 포토구경 | 구정단신 사진자료

- 10 | 생활정보 | 대체의학 / 이달의 수산물 / 추천도서 / 이달의 중국어·일본어
- 11 | 의회소식 | 의원활동소식 및 의회일정안내
- 12·13 | 행정소식 | 일반 행정홍보
- 14 | 우리동네 | 필라테스 체조반 / 건강걷기대회 / 안보관광지 견학 한중문화관 행사 / 문화교실 / 한방건강증진프로그램
- 15 | 알림마당 | 유관기관 및 단체 각종안내
- 16 | 계시판 | 한중문화관광연애 / 도시엑스포 / 다른그림찾기 / 청소년 문화축제

제16회 중구 구민의 날 기념

2007

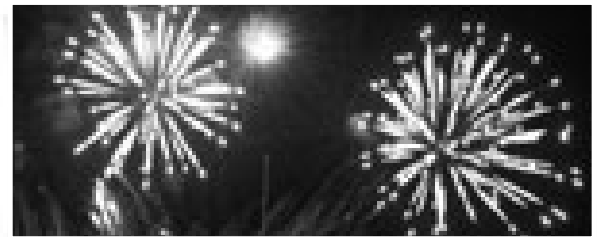
월미관광특구 문화축제
Culture Festival

제16회 구민의 날 기념, 2007 월미관광특구 문화축제가 「FUN CITY (즐겁고 행복한 도시)」라는 주제로 9월29일(토)부터 30일(일)까지 월미도 문화의 거리에서 성대하게 펼쳐진다. 축제 첫날인 29일 오후 7시부터는 우리지역 출신이자 인기개그맨이면서 인천광역시 중구 홍보대사인 이혁재 씨의 사회로 제16회 구민의 날 기념식이 열린다. 이 자리에서는 사회봉사상, 효행상 등 모두 7명의 구민에게 구민상이 수여되며 환경미화원, 청소년 등 25명에게 모범구민표창이 수여된다. 기념식에 앞서 각 동 및 테마퍼레이드단의 거리퍼레이드가 열리며 미추홀요들단과 중구오케스트라단 등의 식전 문화행사가 펼쳐진다. 기념식 이후에는 인기가수 LPG, 김장훈, BMK 등이 펼치는 연예인축하공연으로 축제의 흥을 돋우고 밤 9시부터는 불꽃과 영상, 그리고 레이저가 어우러진 해상멀티미디어 불꽃쇼가 화려하게 펼쳐진다. 이튿날인 30일에는

세계용사대회에서 우승한 말레이시아팀의 사자춤 공연, 거리의 미술사가 선보이는 미술쇼, 청소년댄스경연대회 등이 이어진다. 특별히 일본, 스리랑카, 필리핀 등 7개국의 공연단의 초청무대인 아시안콘서트가 축제의 대미를 성대하게 장식한다. 이밖에 축제기간 내내 영화·드라마 속의 중구 체험하기, 맛집탐방 평생무로 시식권 쟁탈 퀴즈대축제, 중구명소 탐방 사진전 등 다양한 프로그램이 진행된다. 또한 30일 10시 월미도문화의 거리 야외무대 앞에서는 월미도 순환도로 및 월미산 순환조깅코스 5km, 10km 종목의 구민의날 기념 월미 건강달리기 대회를 개최하여 주민의 건강증진의 기회를 제공하고 생활체육의 활성화를 도모하게 된다. 이번 축제는 구민들의 축제인 만큼 구민모두가 하나되어 즐길 수 있는 축제의 장을 열고 아름다운 월미관광특구를 대내·외적으로 알림으로서 지역경제 활성화에 기여하게 되기를 기대한다.

Future

- 제16회 구민의 날 기념식
- 연예인 축하공연
- 해상 멀티미디어 불꽃쇼



Union

- 중구 주민자치센터 발표회
- 거리 퍼레이드
- 청소년 댄스경연대회
- 일반인 음악 동호회 공연
- 거리의 미술사
- 영화·드라마 속의 중구 (Movie, Drama Wall Street)
- 각종 체험행사



International

- 중국 사자 춤 공연
- 코스프레 경연대회
- 아시안 콘서트



2007년 지방재정공시시행

1. 공시시기 : 2007년 8월 31일
2. 공시내용 : 총량적 재정운영결과
재정운영의 중요한 사항
공시내용의 집행내역

3. 특수공시(7개 사업)

- ① 장애인복지관 신축(신흥동3가 30-17번지)
 - 기 간 : 2006. 3월 ~ 2007. 11월
 - 규 모 : 연면적 1956.89㎡(지하1층, 지상3층)
 - 사업비 : 3,721백만원
- ② 각종 도로개설 및 정비(무의동 외 5개소)
 - 기 간 : 2005년 ~ 2007년
 - 내 용 : 도로정비, 확장, 개설 및 인도정비
 - 사업비 : 4,842백만원
- ③ 전소천 정비(운남동 1441번지 일원)
 - 기 간 : 2006. 11월 ~ 2007. 12월
 - 내 용 : 호안공, 배수공
 - 사업비 : 2,419백만원

- ④ 차이나타운 야외문화공간(쉼터)조성
 - 기 간 : 2006년 ~ 2007년
 - 위 치 : 선린동 17번지 (한중문화관 뒤)
 - 규 모 : 면적 482.6㎡
 - 사업비 : 1,078백만원
- ⑤ 자유공원 정비(송학동1가 11-1번지 일원)
 - 기 간 : 2006. 11월 ~ 2007. 5월
 - 내 용 : 배드민턴장, 게이트볼장 등
 - 사업비 : 350백만원
- ⑥ 근대건축물 및 주요건축물 야간경관조명연출
 - 기 간 : 2006. 6월 ~ 2006. 12월
 - 위 치 : 구)제18은행, 중구청사, 한중문화관, 석정루, 월미도진입로 가로수목
 - 사업비 : 460백만원
- ⑦ 문화재 보수내동성공회성당 외 3개소
 - 기 간 : 2006. 2월 ~ 2006. 12월
 - 내 용 : 지붕보수, 담장, 보호책 등
 - 사업비 : 460백만원



①장애인복지관 신축

⑤자유공원 정비

②각종 도로개설 및 정비

⑥주요건축물 야간경관조명연출

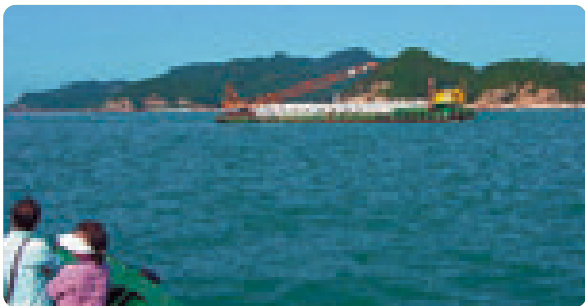
③전소천 정비

⑦문화재 보수

④차이나타운 야외문화공간(쉼터)조성

공시된 내용에 대하여 의견이 있으신 분은 중구청 홈페이지「예산편성관련의견수렴」게시판을 이용하시거나 기획감사실(☎760-7061~5)로 연락하여 주시기 바랍니다.

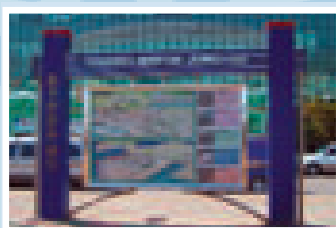
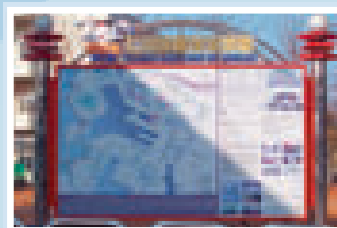
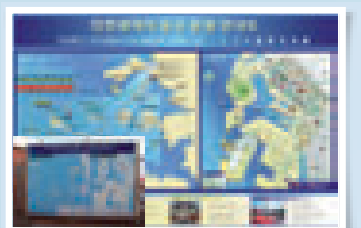
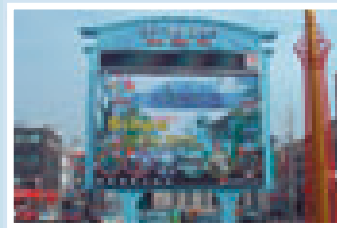
소무의 해역 인공어초 설치 어민소득증대 기대



인천 중구 소무의도해역 일원에 수산자원 육성·보호 및 어업인 소득증대를 위한 인공어초를 설치했다. 3일 인천시 주관으로 설치된 인공어초는 인천광역시청, 인천지방 해양수산청, 중구청, 인천수산업협동조합, 소무의어촌계 등 기관별 입회하여 기동길이 3.12m, 높이 2.90m, 중량 7.28톤의 인공어초를 설치했으며 4개단지에 총 352개를 설치하였다. 구관계자는 “인공어초시설사업은 소무의해역의 조피볼락, 넙치 치어 방류사업과 연계하여 연안어장의 어족자원 보호 및 증강으로 어업생산력 증대와 어업인 소득향상에 기여할 것으로 기대한다.”고 말하고 불법어업, 남획, 연안어장 환경오염 등으로 인한 수산자원 고갈 및 어획량 감소에 대한 새로운 대안으로 자리매김할 것이라 했다.

중구 관광진흥을 위한 관광홍보시설물 정비

우리 구는 2007년 8월 제1국제여객터미널을 비롯한 관내 홍보시설물 6곳의 보수공사를 완료하였다. 이번 시설 정비 공사는 관내에 설치되어 있는 관광홍보시설물 중 노후화 되거나 훼손된 시설물 또는 지명변경을 요하는 안내판 등을 보수·변경하여 각각 위치에 알맞은 관내 주변 관광지를 소개하고 영어와 중국어를 병행 표기함으로써 외국인 관광객들에게 편의를 제공하여 관내 관광이미지를 개선하고자 진행되었다.

제1국제여객터미널 관광안내도
위 치 : 제1국제여객터미널 내제2국제여객터미널 관광안내도
위 치 : 항동7가 1-59남항부두 관광안내도
위 치 : 항동7가 27-171영종대교기념관 관광안내도
위 치 : 영종대교 기념관신포공영주차장 관광홍보판
위 치 : 해안동4가 1-1호룡곡산 등산로 안내도
위 치 : 호룡곡산 등산로 입구

신포동 주민센터

52년만에 「00동사무소」를 「00동주민센터」로 변경

행정자치부는 금년 9월 1일부터 동의 「사무소」 명칭을 「주민센터」로 변경하고 9월 중에 현판교체를 완료할 계획이라고 밝혔다. 이는 주민생활서비스 전달체계 혁신이 전국적으로 완료되어 금년 7월부터 동사무소가 복지·문화·고용·생활체육 등 주민생활서비스를 주민 맞춤형으로 제공하는 통합서비스기관으로 일대 전환됨에 따라 달라진 동사무소의 기능에 걸맞은 새로운 명칭을 부여하고, 주민에게 이를 널리 알려 주민생활서비스 활용도를 높

이기 위한 것이다. 이번에 새로 변경되는 「주민센터」는 부르기 쉽고, 주민 중심의 통합서비스 제공기관임을 쉽게 인식할 수 있는 명칭으로써 국민·관계 공무원 등을 대상으로 설문조사를 실시하고 「동사무소명칭선정자문위원회」의 자문을 거쳐 결정된 것이다. 행정자치부는 동사무소 명칭변경에 따른 주민혼란을 방지하기 위하여 전국 145개 시·구(제주특별자치도 포함) 2,166개 동사무소의 현판교체와 함께 유도간판도 금년 9월 중에 모두 교체할 계

획이며 또한 K-TV, 지역 방송 등 각종 언론, 옥외전광판, 자치단체 홈페이지 등을 활용하여 집중 홍보하고 기존의 「주민자치센터」도 자치단체가 자율적으로 자치사랑방 등 다른 명칭을 사용토록 할 계획이다. 이번 명칭 변경을 통해 동사무소의 기능변화에 대한 주민인식을 전환하고, 주민생활서비스 전달체계 혁신에 따른 통합서비스에 주민들이 보다 쉽게 접근함으로써 더 많은 복지혜택을 효율적으로 받을 수 있을 것으로 기대된다.

인천시 새마을지도자 수련대회 개최



2007년도 인천시 새마을지도자 수련대회가 영종동 소재 인천연수원에서 시회장단, 군구회장단, 읍면동회장단 등 300여명이 참석한 가운데 개최됐다. 새마을지도자의 화합과 단결을 통한 조직의 결속을 다지고 새마을 운동의 실천 전략을 모색하기 위해 실시한 이날 행사에는 안상수 인천시장, 박승숙 중구청장, 시의회 의장 등 각급 기관단체장과 새마을 가족, 초청 인사가 참석한 가운데 특강, 입소

식, 군·구별 대화의 시간 및 체육 행사와 환경정화활동을 실시해 내실 있는 수련의 시간을 가졌다. 한편 이번 수련회에 참가한 북성동새마을부녀회 선성임회장은 그동안 어려운 이웃과 시정발전을 위해 바쁜 시간을 쪼개 봉사해온 새마을 회원들이 자랑스럽다 말하고 본 수련회를 통해 회원들간의 친목을 더욱 돈독히 하여 밝고 아름다운 사회를 만들어가는 밑거름이 되길 기대한다고 말했다.

중구 제1호 자활공동체 『서해환경』 창립



인천시 중구 제1호인 자활공동체 『서해환경』이 29일 전동15-9 화인빌딩에서 창립식을 개최했다. 박승숙 중구청장, 자활사업참여자 등 80여명이 참석한 이날 창립식은 정인순대표의 환영사와 자활공동체 인정서 수여,

구성원소개 및 현판 커팅식과 공동체 구성원의 청소서비스 5대현장 제창 순으로 행사가 진행됐다. 자활공동체는 2인 이상의 수급자 또는 저소득층이 상호·협력하여, 조합 또는 공동사업자의 형태로 탈 빈곤을 위한 자활사업을 운영하는 업체로서 자활공동체 구성원 중 기초생활보장 수급자가 1/3이상이고 조합 또는 부가가치세법상의 2인 이상의 사업자로 설립되어 모든 구성원에 대해 자활근로임금 월 50만원 기준 이상의 수익금을 배분할 수 있는 성립요건을 갖추어야 자활공동체를 운영할 수 있다. 이번에 설립한 자활공동체 『서해환경』은 청소대행업을 하는 업체로서 현재 하나은행 종합청소 및 9개학교의 화장실 청소, 일반시장 대행청소를 맡고 있다. 『서해환경』은 고객에게 보다 나은 청소서비스를 제공하고, 참여자에게는 수준 높은 기술과 직능 교육을 통해 고수익을 올릴 수 있도록 경영함으로써 지역의 여러 단체들과 연대할 수 있는 사회적 기업으로 성장해 나감을 목표로 하고 있다. 이번 자활공동체 출범으로 자활참여자의 자립할 수 있는 발판을 마련하였으며 차상위 계층 등 저소득층의 고용의 기회를 넓히고 지역의 일자리 창출이라는 사업의 효과까지 기대할 수 있다.

검찰·지방자치단체 업무협의회 개최

지방자치단체와 법무부 산하기관·단체간 협조 및 특별사법경찰관리 지명·운영에 관한 사항 등 검찰·지방자치단체 업무협의를 위한 회의가 지난 28일 중구청 회의실에서 개최됐다. 인천지검 제1차장검사 주철현 회장 주관으로 개최된 이날 회의에는 중구, 동구, 남구, 연수구, 남동구 등 인천지역 10개군·구 부단체장이 참석하여 군구별 직제순에 의거 업무협의 안건을 토의했다. 이날 중구는 차이나타운지역특화발전특구 지정 및 야관광사업에 대한 설명과 중구 홍보영상물을 상영하여 중구의 발전방향을 소개하는데 중점을 두었으며 부평구는 “미군부대 활용방안에 대한 지역동향”을 계양구는 “다남동 대중골프장 건설현황”에 대해 설명했다. 한편 검찰·지방자치협의회는 공식회의를 마치고 중구청 현관에서 박승숙 중구청장이 참석한 가운데 기념촬영을 실시하고 한국전통정원과 근대군사체험지구, 어촌체험지구 등 “월미 도시 자연공원” 조성이 한창인 월미공원을 방문하여 서부공원사업소 관계자로부터 사업계획에 대한 설명을 듣고 월미행궁 등 사업장을 둘러보는 시간을 가졌다.



소상공인 지원을 위한 소상공인 특례보증 추천 및 업무협약식 개최



박승숙 인천광역시 중구청장과 임종훈 인천신용보증재단 이사장은 11일 인천시 중구 상화실에서 『중구 소상공인 특례보증에 관한 협약서』에 서명했다. 이에 따라 성장 가능성은 있으나 자금 부족으로 경영상 애로를 겪고 있는 소상공인에게 특례보증을 통한 자금지원으로 소상공인의 경영안정 및 지역경제 활성화에 기여할 것으로 보인다. 특례보증 출연규모는 1억원으로 업체당 시설개선자금으로 2천만원이내, 경영자금 1천만원 이내로 중구청이 특례보증 할 수 있으며 추천규모는 출연금의 8.323배인 8억3천3백만원이다. 특례보증 추천대상은 중구 관내 소재한 소상공인으로 보증신청일 현재 소유부동산 경매신청, 압류, 가압류, 가처분 사실이 있거나 신용정보관리대상자로 등록된 기업 또는 대표자(배우자 포함) 최근 3개월 이내 보증사고, 당좌사고가 있는 자 유휴, 사치성 등 보증제한 업종 지방세 체납이 있는 소상공인은 특례보증 추천대상에서 제외된다. 특례보증 신청은 신청서, 소유부동산 등기부등본, 사업자등록증 등 구비서류를 첨부하여 중구청 경제지원과(760-7366)로 접수하면 된다.

무의도 하나가 해수욕장

칼잡이 오수정

드라마 세트장 수도권의 새로운 관광명소로!

SBS 주말드라마 **칼잡이 오수정**의 제작진과 엄정화, 오지호, 성동일, 유지인, 안선영 등 출연진이 9월 3째주 주말 방영할 영상물을 촬영하기 위해 인천 중구 무의도 하나가해수욕장 모래사장에 모였다. 칼잡이 오수정은 13일 마지막 드라마 방영을 기념하기 위해 드라마세트장을 제공한 인천광역시 중구 박승숙구청장과 김창복구의원, 세트장 조성관계자 등이 참석한 가운데 기념촬영을 실시했다. 한편 칼잡이 오수정이 방영된 무의도는 천국의계단, 실미도 등 드라마와 영화 촬영지로 널리 알려져 있으며 하나가해수욕장, 실미도해수욕장, 호룡곡산 등 천혜의 자연경관과 횃불 꽃게잡이, 조개채취, 해안산책 등

어촌체험마을을 운영하고 있어 수도권의 새로운 관광명소가 되고 있다. 구 관계자는 무의도의 아름다운 자연을 배경으로 무의아트센터 건립사업과 기존의 드라마 오픈세트와 연계한 영상 관광상품을 개발함으로써 중구를 국제적인 문화·관광도시로 조성해 나간다는 지속적인 투자를 아끼지 않을 것이라고 밝혀 인천 중구가 수도권 시민들의 새로운 문화체험 공간으로 자리매김 할 것으로 기대하는 바가 크다.



▶사진설명 : 왼쪽부터 - 오지호, 유지인, 박승숙 중구청장, 엄정화, 안선영, 성동일

2007

중구 씨름왕 선발대회 성료



인천시 중구는 8일 송의종합운동장에서 박승숙 중구청장, 이승언 구의회의장, 노경수 시의회 부의장, 지역주민 등 350여명이 참가한 가운데 「2007년도 중구 씨름왕 선발대회」를 개최했다. 초등부, 중등부, 대학생부, 청년부, 중년부, 장년부, 여성부 등 8개 부문 53명의 선수가 참여하는 이번대회는 토너먼트방식으로 3전2승제를 채택했으며 가족 및 단체의 열렬한 응원으로 우리 고유의 전통문화인 씨름을 통해 다시 한번 화합하는 정취를 보여주었다. 한편 중구청장이 씨름대회에서 부문별 3위까지 입상한 선수들은 2007년 10월에 개최되는 인천광역시 씨름왕 선발대회에 참가할 수 있는 자격을 얻게 되었다.

깨끗한 우리마을 조성



도원동새마을부녀회(회장 유점순)에서는 매월 2회에 걸쳐 도원동 관내에 대해 '환경청결' 활동을 지속해 오고 있으며, 지난 8월23일(목)에도 환경청결 활동을 했다. 이날 회원 10여명이 참여하여 도로 주변의 불법광고물을 정비하고 담배꽂이를 줍는 등 거리와 마을안길을 깨끗이 정비했다.

안전한 위생환경

송월동새마을회(협의회장 백승철, 부녀회장 권유순)에서는 매월 2회 정기적으로 관내 일원에 대하여 '방역활동'을 전개해 오고 있다. 현재 보건소에서 실시하는 방역으로는 뒷골목 구석구석까지 미치지 못하는 실정으로 주민 스스로 방역활동을 전개함으로 여름철 안전한 위생생활에 많은 기여를 해 오고 있다.



노인공경 마음 '노인정'



신평동새마을부녀회(회장 정현숙)에서는 노인분들을 내 부모와 같이 공경하는 마음으로 매월 20일을 전후하여 '중양노인정'을 방문하여 자원봉사활동을 해 오고 있다. '노인정'이 노인분들만 이용하는 곳에서 젊은이들이 노인분들을 공경하고 대화하는 곳으로 이용을 확대하여 향후 도래되는 노령화 시대를 현명하게 대비하여 지역의 공동화 현상을 미리 예방해 오고 있다.

중구청

직원화합 축구대회 개최

인천시 중구청은 1일 월미구장에서 박승숙 중구청장, 이승언 중구의회의장과 공무원 300여명이 참석한 가운데 직원 사기진작과 화합을 위한 축구대회를 개최했다. 이날 경기는 총무국, 주민생활지원국, 도시국과 기획실·의회사무과 등 4개팀으로 나누어 토너먼트 식으로 진행됐으며 직원상호간 친목을 도모하는 자리로 마련되어 뜻 깊은 자리가 되었다. 한편 박승숙 중구청장은 "직원화합을 위한 체육대회에 우중에도 많은 직원들이 동참하여 뛰는 모습이 아름다웠다."고 말하고 본 직원체육대회가 중구의 역사적인 날로 기억될 것이며 이러한 활력소가 주민을 위한 서비스 증진에도 기여하길 기대한다고 밝혔다.





연속기획 / 중구 문화재 탐방(12)

「인천광역시 유형문화재 제50호」

舊 인천일본18은행지점

18은행은 1890년 준공되어 그 해 10월에 개점하였고 중앙동 2가 24번지에 있으며 58은행의 바로 옆에 위치해 있다.

18은행은 일본이 한국의 금융계를 지배하고자 하는 목적으로 계획되어 세워진 은행이다. 18은행 뿐 아니라 그 당시에 세워진 일본 은행들 모두가

한국 금융계를 일본 식민지화 하려는 목적을 가지고 있었음을 알 수 있는 것은 7개의 은행을 비롯해 13곳의 보험사의 소유자가 천일은행을 제외하고는 모두 일본인 소유였다는 것으로도 충분히 알 수 있다.

18은행으로서의 업무가 언제까지 계속되었는

■소재지 : 중앙동 2가 24-1

■소유자 : 인천광역시 중구청

■건립연도 : 1890년

■지정일자 : 2002년 12월 23일

지는 기록이 없는 상태이며, 1954년에 상공은행과 신탁은행의 합병으로 발족한 한국흥업은행 지점으로 사용된 이후, 1992년까지 카페로 사용되다가, 현재는 중구청에서 인천 개항장 근대건축 전시관으로 개관하여 세월의 흐름을 느낄 수 있다.

18은행은 단층으로 고전적 장식의절충주의



양식을 하고 있다. 벽체는 조적 위에 몰탈마감으로 기둥부위와 기단부위는 돌로 마감되어 있다. 출입구의 석주 장식은 아주 정교하게 시공되어 있으며 지붕은 목조트러스 위에 일식기와로 모임지붕 형태를 하고 있다.

(자료제공: 인천광역시 중구 / 인천광역시『인천의 근대건축 자료집』)



중구의 과.거와 현.재

인천 대표 웨딩타운

경동웨딩가구거리

중구 경동사거리에서 배다리 사거리까지로 이어지는 웨딩·가구거리는 개항로 일원에 밀집되어 있는 기존의 특화상권을 활성화 시키기 위해 도로를 아스콘으로 새로 포장하면서, 차도와 인도를 구분토록 하였다. 그로인해 상권을 이용하는 시민들이 보다 안전하게 통행할 수 있도록 하였을 뿐만 아니라 가로등과 환경조형물등 웨딩테마에 어울리는 분위기로 화려하게 변신하였다. 새롭게 변신한 경동웨딩·가구거리는 인천의 대표적인 웨딩타운으로 거듭나 지역상권의 활성화에 큰 역할을 하고 있다.



Before

After



성.미가엘종합사회복지관 소식

사랑과 나눔이 넘치는 아름다운 가게 - 프렌치빌

인천 중구 신포 문화의 거리에 자리 잡고 있는 <프렌치빌>은 일반 제과점과는 다른 사랑과 나눔이 넘쳐나는 곳이다. 각종 케익 제작에 관련하여 차별화된 다양한 이벤트 등으로 고객이 직접 참여할 수 있는 프로그램과 독거어르신, 결식아동 등 우리



사회의 어려운 이웃들에게 생일 케익을 전달하는 '사랑의 케익' 나누기 사업을 성.미가엘종합사회복지관과 함께 진행하고 있다. 중구에 소재하고 있는 성.미가엘종합사회복지

관의 푸드뱅크 사업팀과 <프렌치빌>은 지난 3년간 매월 둘째 주와 넷째 주 2회에 걸쳐 관내 외롭고 소외된 이웃들에게 "사랑의 케익"을 전달하는 사업을 전개하고 있다. 이는 <프렌치빌>의 오테훈 사장님의 제안으로 "생일을 맞은 대상자들에게 케익을 만들어 주겠다."라는 말씀과 함께 바로 실천으로 옮겨지게 되었다.

'사랑의 케익' 전달 사업의 취지는 생일 맞은 대상자들에게 사랑의 케익을 전달하고 축하함으로써 평소 느끼지 못했던 가족애를 느끼고 더불어 사는 공동체 의식을 고취시키며 정서적 안정감을 주고자 하는데 있다. 당일 오전에 제작된 신선한 케익으로 이웃 주민들과 더불어 생일 축하를 받으며 기쁨을 감추지 못하는 얼굴에서 오랜만에 즐거운 웃음을 볼 수 있었으며 "지금까지 생일 케익을 한 번도 받아보지 못했다"며 눈가에 감동의 눈물을 보이시는 어르신들에게 삶의 한 부분을 채워줄 수 있었다는 것에 큰 보람을 느끼게 된다. 또한 항상 따뜻한 마음으로 "비용 걱정은 하지 말고 맛있는 케익을 이웃들에게 잘 전달만 해 달라"고 부탁하시는 사장님의 사람 좋은 인상에서 우리사회의 밝고 아름다운 모습을 찾아볼 수 있었다.

흥미와 재미가 있는 자원봉사학습

푸른 숲 가꾸기 생태교실



중구자원봉사센터(소장 임인순)는 8일 월미산에서 푸른 숲 가꾸기 생태교실을 실시 하였다. 푸른 숲 가꾸기 생태교실은 매주 토요일 중구 관내 초,중고생을 대상으로 가을철의 야생화 알기, 월미산의 역사와 새알기, 자연의 파레트 만들기 등을 통하여 신비롭고 흥미롭게 청소년들이 자원봉사활동에 대한 올바른 인식을 정립하고 자발적인 봉사활동에 참여할 수 있는 기회가 되고있다.또한 매주 다른 테마로 초,중고 학생들을 기다리고 있다.

맞춤형교육 「전문자원봉사단 리더보수교육」



중구자원봉사센터에서는 지난 28일 외국어통역자원봉사단의 맞춤형 전문자원봉사단 리더보수 교육을 실시하였다. 이번 교육은 전문자원봉사단의 소양교육과 통역 자원봉사자의 통역 시 대처 요령과 자세에 대하여 교육하였으며, 앞으로 개최될 2009EXPO와 2014년 아시안게임의 준비 단계라 할 수 있겠다. 또한 본 교육을 시작으로 재난재해, 교육상담, 의료간병, 생활 개선, 환경보호, 이·미용, 문화예술자원봉사단의 순으로 총 8회에 걸친 맞춤형 교육으로 전문자원봉사단 육성에 크게 기여할 것이다.

한국공항공사 항로시설본부 봉사단



한국공사 항로시설본부봉사단은 사회봉사단을 결성, 인천중구자원봉사센터와 지역사회봉사 협약을 체결하고, 영종보육원을 매월정기적으로 방문하여 항로시설본부 직원들의 전문기술을 살려 통신, 전자, 전기, 건축, 전산등을 이용한 전문봉사활동을 펼치며, 영종보육원 초등학생 및 인솔교사 40여명을 초청하여 공항 체험 문화 행사를 실시하였다. 또한 항공교통센터 무인 구판대에 행복나눔터를 운영하여 소년소녀 가장에게 매달 10만원씩을 전달하였고, 영종도 소재 용공사를 방문하여 지역문화재 지킴이 활동의 일환으로 사찰 정화관리, 보호활동, 시비 주기 및 문화재 모니터링활동등 문화재 보호활동을 실시하였다. 이

밖에도 1사 1촌 일손돕기, 불우청소년 후원·멘토링등 자원봉사활동 전분야에 걸쳐 멀티자원봉사활동을 펼치고 있다.





맛집 순례
시골순두부

웰빙 순두부 전문점

Well-being

시골 순두부

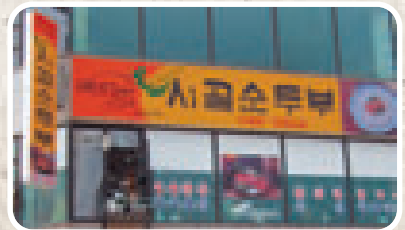


영종도 신도시 운서동이 새 단장을 하고 지나는 이의 시선을 끌고 있다. 여기에 2만의 주민들의 활력을 불어넣어 주기위한 먹자골목이 자리 잡고 다양한 맛을 뽐내기 시작했다. 인천공항과 근접거리에 자리한 관계로 외국인을 포함한 다양한 유동인구로 운서동 은골사거리는 먹거리를 즐기는 발길로 분주하다.

발길 따라 손이 바쁘고 입이 즐거운 곳이 있다. 은골 사거리에 위치한 '시골 순두부'는 웰빙의 바람을 타고 건강한 콩으로 건강한 맛을 만들고 있다. 상가건물 2층에 조용히 자리한 '시골 순두부'는 50평에 70석으로 화초를 좋아하는 김 선복 대표의 솜씨로 아담하게 꾸며졌다. "우리 집 자랑은 첫째도, 둘째도 두부 맛..."이라는 그녀는 "음식을 만들고 내어 놓는 것이 가장 어려운 일... 앞으로도 몸에 좋은 음식을 계속 만들겠다"며 수줍게 웃는다.

강원도에서 공수하는 질 좋은 우수한 콩으로 담백함과 고소함을 만들기 위하여 옛날 방식 그대로 바닷물을 정화시킨 물을 간수로 사용하고 있다.

어릴 적 어머니의 손맛을 그대로 살리고 있는 '시골 순두부' 건강한 두부를 만들기까지 어려움도 겪었지만 지금은 제대로 된 두부 맛을 잡고 다양한 메뉴개발로 입맛까지 잡고 있다. 씹을수록 고소하고 탄력이 있어 뛰어난 맛을 자랑하는 두부에 당근 즙과 쭉 즙을 사용한 삼색두부와 수육과의 만남은 보기만 해도 풍성하다. 속이 확 풀리는 얼큰 순두부는 누구나 즐겨 찾는 이곳의 인기 메뉴다. 입맛대로 취향대로 골라 먹는 맛도 '시골순두부'에서 즐길 수 있다. 발에서 나는 쇠고기라고 할 만큼 남녀노소 누구에게나 영양이 풍부한 콩으로 만드는 두부와 순두부는 당일 사용량만을 만들기 때문에 이곳의 아침은 늘 분주하다. (문의: 746 - 9958)



가볼만한 곳 / 가을의 바다로 부르는 뱃고동 소리 <연안부두>

가을의 바다로 부르는 뱃고동 소리 연 · 안 · 부 · 두



인천의 역사를 담고 있는 연안부두는 관광특구로 지정되면서 그 명성에 빛을 더 내고 있다. 바다 내음 가득한 연안부두는 서해 도서로 운항하는 여객선의 출발지로 이별과 해후가 일상을 만드는 곳이다. 아득함을 알리는 뱃고동이 오히려 정겨운 연안부두에는 해수탕이 부두의 건

강한 멋을 찾게 한다. 일상에 지친 몸을 미네랄 가득한 해수에 맡기면 체내의 노폐물을 배출시키고 신진대사를 도와 피로를 삭혀주기에 안성맞춤이다. 낚시를 즐기는 강태공은 서해의 황금어장으로 가는 남향부두를 챙기고, 종합어시장과 인천수산물센터에서는 신선한 제철 생선들이 준비하여 싱싱한 감칠맛을 챙기려는

이들로
연제나
인산인해
를 누리

고 있다. 다양한 바다 먹거리와 젓갈을 저렴한 가격에 만나 보는 것 또한 연안부두의 빼놓을 수 없는 매력이다. 여객터미널을 향하다보면 뱃고동 회 무침거리가 무심코 지나는 이의 입맛을 다시게 한다. 한번 맛을 보면 그 맛을 잊지 못해 다시 찾을 만큼 최고의 인기를 누리는 뱃고동 회 무침은 연안부두에서 빼놓을 수 없는 맛의 명물로 자리한지 오래다. 뱃고동 회 무침 거리를 뒤로하고 거닐면 친수공원이 가족과 연인들의 휴식공간으로 자리 잡고 있다. 시원스레 확 트인 이곳은 널따란 나무데크로 만들어져 이국적이다. 고된 하루를 뒤로하고 휴식을 취하는 어선과 아득히 높고 먼 하늘의 낙조는 바다의 가을을 담는다.



뱃고동이 회 무침거리

중구
영미관광특구

포 토 구 정



중구 보건소 현장방문

박승숙 중구청장은 김환 부의장, 김창복 구의원, 보건소장과 함께 보건소 시설물을 둘러보며 지역주민들을 위해 최고의 시설에서 최고의 품격높은 의료서비스를 제공하라고 당부하였다.



중구, 시민 생활체육대회 입장식 대상

중구는 15일 송의종합경기장에서 열린 2007 인천광역시 시민 생활체육 대회에 참여하여 입장식 퍼레이드에서 군악대 행진과 이어 용춤, 사자춤을 선보여 대상을 차지하는 영광을 안았다.



롯데마트 직원채용 박람회

인천시 중구 향동에 위치한 롯데마트 향동점이 30일 한중문화회관에서 직원채용 박람회를 개최했다. 박승숙 중구청장은 “향동지점 롯데마트가 지역주민 중심으로 직원을 채용하여 취업기회를 확대하고 실업률을 해소함은 물론 지역경제를 활성화시키는 계기가 되길 기대한다.”고 말했다.



전국장애인체육대회 출전선수단 격려

박승숙 중구청장은 4일 상황실에서 제27회 전국장애인체육대회 출전선수단 5명에게 격려금을 전달하고 선전을 당부했다.



2007년도 중구 씨름왕 선발대회

인천시 중구는 송의종합운동장에서 초등부, 중등부, 대학생부, 청년부, 중년부, 장년부, 여성부 등 8개 부문 53명의 선수가 참여하여 “2007년도 중구 씨름왕 선발대회”를 개최했다.



도심 한복판의 밤나무 군락

인천 중구 율목동에서는 지난해 4월 율목공원에 우리동네 가꾸기 사업의 일환으로 밤나무 120여 그루를 식재하고 주민대표와 함께 밤나무 군락조성을 위하여 노력한 결과 군락 단지내의 밤나무에서 밤송이가 주렁주렁 열려 보논이로 하여금 옛정취와 애향심을 고취 시키고 있다

의 · 정 · 활 · 동 · 안 · 내

용유·무의관광단지 개발사업 기본협약 체결 철회요구 결의안



인천광역시중구의회 김창복 의원 외 5인은 지난 9월 17일 (월) 제163회 임시회에서「용유·무의관광단지 개발사업 기본협약 체결 철회요구 결의안」을 발의하였다.

용유·무의관광단지 개발사업
기본협약 체결 철회요구 결의안

지난 7월 25일 인천광역시와 경제자유구역청이 용유·무의관광단지 개발면적을 당초 7.04km²에서 3배나 되는 21.65km²로 대폭 확대하여 컨소시엄을 구성한 독일계 캠프스키 그룹과 비밀리에 기본협약을 체결한 것은 매우 유감스러운 일이라 생각한다.

인천광역시와 경제자유구역청은 조상의 뼈를 묻고 자자손손 대대로 살아온 용유·무의 주민들의 삶의 터전을 어느날 갑자기 개발이라는 명목하에 송두리째 빼앗는 독단적 행위를 서슴없이 자행하였으며, 이는 주민들의 권익을 우선시해야 하는 민주국가 대한민국에서 주민들의 생존권과 재산권을 비밀리에 외국기업에 팔아 넘긴다는 것이 과연 정당한 협약이라고 생각하는지 묻지 않을 수 없다.

그동안 용유·무의지역은 1989년 인천광역시로 편입이 된 후 1992년 도시지역으로 1993년 인천공항 건설지역으로 고시되면서 농어촌지역의 특성을 무시한 채 도시행정의 일률적 적용과 개발제한구역으로 지정하여 각종 규제와 민원 업무의 이원화, 이행강제금 부과 등 주민의 권익 몰살과 재산권 행사의 불이익 등 온갖 고통을 견디며 살아온 곳이다.

따라서 이러한 권익몰살과 불이익을 견디며 살아온 지역주민들을 다시 관광개발이라는 명목 하에 아무런 협의조차 없이 삶의 터전을 빼앗아 강제 이주시키려는 인천광역시와 경제자유구역청의 부당한 협약에 대하여 강력한 이의를 제기하며, 특히 우리 지역 주민들의 생존권과 직결되는 문제인 만큼 우리 중구의회 의원들은 기 체결된 기본 협약을 원천 무효화할 것을 강력히 요구하며 다음과 같이 결의하는 바이다.

1. 인천시와 경제자유구역청은 독일의 캠프스키 컨소시엄과 체결한 용유·무의 관광단지 개발사업 기본협약을 철회하라.
1. 만약 이러한 요구를 외면한 채 사업을 계속 추진할 시 우리 중구의회는 철회 요구가 관철 될 때까지 전력을 다할 것을 결의한다.

2007년 9월
인천광역시 중구의회 의원 일동

2007년도 을지연습 훈련장 참관



인천광역시중구의회 의장을 비롯한 의원 일동은 지난 8월 21일(화) 14:00에 중구 청 회의실에서 실시한 2007년도 을지연습 훈련장에 참석하여 관계 공무원으로부터 훈련과정에 따른 연습 사항을 보고받고, 을지연습 훈련에 열과 성

의를 다하는 공무원 및 관계자를 치하하고 계획된 일정에 맞추어 을지연습 훈련이 순조롭게 마무리 될 수 있도록 바란다고 당부하였다.

제163회 임시회 개최



결의안, 조례안4건 규칙안1건을 일괄상정 처리하였다.

인천광역시중구의회 (의장:이승연)는 지난 9월 7일부터 9월17일까지 11일간의 일정으로 제163회 임시회를 개최했다. 이번 임시회에서는 2007년도 구정업무 보고의견 및 용유·무의관광단지 개발사업 기본협약 체결 철회요구

2007년도 중구 씨름왕 선발대회 참석



씨름의 저변확대와 활성화를 도모하기 위한 생활체육으로 발전시키는 노력이 절실히 필요하다 하고, 오늘 열리는 씨름왕 선발대회는 우리 중구를 대표하는 선수를 발굴하는 자리인 동시에 9만 여 구민의 화합과 우리의 전통경기인 씨름의 활성화에 기여하고자 하는 만큼, 그동안 같고 닮은 기량을 유감없이 발휘하여 씨름의 활성화에 크게 기여해 줄 것을 당부하였다.

인천광역시중구의회 김 환 부의장을 비롯한 김창복 의원은 지난 9월 8일(토) 10:00 중구 야구장에 소재한 씨름장에서 거행된 『2007년도 중구 씨름왕 선발대회』에 참석하여 인사말을 통하여 오늘, 우리 민족 고유의 명절인 한가위를 앞두고

여성건강교실 개강식 참석



진심으로 깊은 감사를 드린다 하고, 여성건강교실은 즐거운 인생을 맞이하고자 하는 21세기형 웰빙 프로그램이며 이 프로그램은 우리 구가 벌써 5년째 심혈을 기울여 추진하고 있는 특별한 보건사업으로, 뜨거운 호응으로 매년 늘어나는 수강생의 숫자가 그 필요성을 증명하고 있으며, 무엇보다도 그저 강의만 듣는 수업 방식이 아니라 직접 체험하고 운동하며 실제 몸의 변화를 느낄 수 있도록 짜여진 진행은 여성의 건강한 생활에 매우 유익한 도움이 될 것으로 보다 멋지게 인생을 설계할 수 있는 건강비결을 배우게 되기를 바라며 마치는 날까지 건강한 모습으로 다시 뵙기를 기대하였다.

인천광역시중구의회 김 환 부의장을 비롯한 김창복 의원은 지난 9월 5일(수) 14:30 중구 보건소 3층 대강당에서 거행된 『여성건강교실 개강식』에 참석하여 인사말을 통하여 오늘, 입학식이 있기까지 수고해 주신 관계자 여러분께

교통행정과

2007년 교통유발부담금 납부 안내

교통유발 부담금은 도시교통 정비지역안에서 교통유발의 원인이 되는 시설물에 대하여 원인자 부담의 원칙과 수익자 부담원칙에 의거 교통 혼잡비용을 회수함으로써 승용차를 비롯한 개인 교통수단의 이용을 억제하고자 「가격정책에 의한 교통수요관리 방안」의 하나로 매년 교통유발 부담금을 부과하고 있습니다.

- ◆ 부과 근거 : 도시교통정비촉진법 제18조
- ◆ 부과기준일 : 2007. 7. 31
- ◆ 부과대상 : 부과기준일 현재 시설물 소유자
- ◆ 부과대상 시설물 : 시설물의 각종 바닥면적 합계 1,000㎡이상(연면적, 집합건물 개인소유 100㎡ 이상, 100㎡미만중 과표 1억원 미만 건축물)
- ◆ 산정기준 : 시설물의 각종 바닥면적 합계 × 단위부담금 × 유발계수
- ◆ 단위 부담금 : 연면적 3,000㎡미만 - 350원/㎡, 연면적 3,000㎡이상 - 500원/㎡
- ◆ 납부기간 : 2007. 9. 16 ~ 9. 30
- ◆ 납부장소 : 관내 금융기관 및 새마을금고, 전국 우체국, 전국농협
- ♣ 문의 : 중구청 교통행정과 교통시설팀(760-7557)

민원지적과

「부동산등기부 주소변경등기신청 代書서비스」이용 안내

- ◆ 「부동산등기부 주소변경등기신청 代書서비스」란?
 - 부동산등기부등본 등기명의인표시변경등기(소유자주소변경)신청시 법무사등에게 위임해야 하는 경제적 부담을 해소하고자 소유자가 직접 등기신청을 할 수 있도록 도와주는 무료 대서 서비스
- ◆ 「부동산등기부 주소변경등기신청 代書서비스」이럴 때 이용하세요.
 - 전입신고 시 : 본인이 소유하고 있는 부동산이 있는 경우
 - 토지이동신청 시 : 신청토지의 등기부상 주소가 현주소와 다른 경우
⇒ 부동산등기부 주소변경등기신청 代書 서비스 이용가능
- ※주소변경등기신청은
 - 관내토지 (동인천 등기소)
 - 관외토지 (토지소재지 관할 등기소)
- ◆ 代書 서비스 이용시 구비서류는?
 - 주민등록등초본(전 주소이력포함), 도장, 신분증, 기타 등기비용
- ※세금 및 수수료(부동산1필지당) :
 - 등록 · 교육세 3,600원 / 등기수수료 2,000원
- ◆ 代書 서비스 신청장소는?
 - 중구청 민원지적과 지적팀
(문의 : 032-760-7294)



2007년 9월은 정기분 재산세 납부의 달입니다

- ◆ 납세의무자 : 2007. 6. 1 현재 재산을 사실상 소유하고 있는 자 (과세대상 재산 ⇒ 주택, 토지)
 - ※ 주택(부속토지포함)
 - 산출세액의 2분의 1 : 2007. 7. 16 ~ 7. 31 / 나머지 2분의 1 : 2007. 9. 16 ~ 9. 30
- ◆ 납 기 : 2007. 9. 16 ~ 9. 30
- ◆ 납부방법
 - 직접 납부 : 인천시 관내 금융기관 이나 전국 농협 및 우체국
 - 인터넷 납부 : 인천시 전자납부(etax.incheon.go.kr) / 금융결제원(www.giro.or.kr)인터넷지로납부
 - 신용카드 납부 : 인천시 전자납부사이트 - 삼성, LG,롯데로컬 카드 / 중구청 세무과 방문 납부 - LG, 롯데로컬 카드
- ♣ 문의 : 중구청 세무과 구세팀(032-60-7250), 영종출장소 세무팀(032-760-7750), 용유출장소 총무팀(032-760-6810)

세무과



기획감사실

2007. 제3기(10월) 지역주민 정보화교육생 모집

- ◆ 모집기간 : 교육시작 전까지 수시접수
- ◆ 모집대상 : 중구관내 지역주민
- ◆ 모집인원 : 8회 160명 (1회 20명)
- ◆ 신청방법 : 선착순 전화접수(760-7090, 7096) 인터넷접수(icjg.cyber.incheon.kr)
⇒오프라인수강신청 클릭
- ◆ 신청기간 : 10월부터 접수시작
- ◆ 교육장소 : 중구청 전산교육장(서별관 3층)
- ◆ 교육일정

회수	기 간	대 상	교육과정	교육시간	비고
17	10.15~10.19	노인 지역주민	컴퓨터기초 (초급)	10:00~13:00	55세 이상
18	10.15~10.19	지역주민 지역주민	컴퓨터기초 (초급)	14:00~17:00	
19	10.22~10.26	지역주민 지역주민	컴퓨터기초 (중급)	10:00~13:00	
20	10.22~10.26	지역주민 지역주민	컴퓨터기초 (중급)	14:00~17:00	
21	10.29~11.2		엑셀2000	10:00~13:00	
22	10.29~11.2		한글2002	14:00~17:00	
23	11.5~11.9		포토샵7.0	10:00~13:00	
24	11.5~11.9		파워포인트	14:00~17:00	

※아래 교육과정은 사정에 따라 변경될 수 있습니다.

2008년 예산편성을 위한 주민설문조사

우리 구는 “더불어 함께 사는 희망찬 미래도시 건설”을 구정 목표로 삼아 지역발전과 주민의 삶의 질 향상을 위하여 최선의 노력을 다하고 있으며 2008년도 예산편성에 앞서서 구정살림 운영의 기본 틀 마련을 위한 구민 여러분들의 소중한 의견을 듣고자 하오니 바쁘시더라도 설문에 응하여 주시기를 바랍니다. 주민 여러분께서 주시는 의견들은 2008년도 예산을 편성함에 있어 유용한 자료가 될 것입니다. 2008년도 우리 중구 예산편성이 내실있게 짜여질 수 있도록 많은 관심과 참여를 부탁드립니다.

- ◆ 조사기간 : 2007. 9. 1~10. 15(45일간)
- ◆ 참여대상 : 중구 구민이면 누구나 가능
- ◆ 주요수렴내용
 - 區 예산편성 전반에 걸친 폭넓은 구민의견 수렴 하되 구민이 원하는 투자우선순위 사업 및 분야
 - 2008년도 중점적으로 추진해야할 주요투자사업의 우선순위 선정
- ◆ 설문내용
 - 2008년도 예산편성의 기본방향, 예산편성시 우선추진분야
 - 그 외의 주민숙원 및 구민의 삶의 질 향상을 위해 필요하다고 생각하시는 사업이나 제도개선 의견 개진 등
- ◆ 참여방법 : 區 홈페이지(www.icjg.go.kr)내 오른쪽 팝업존 위에 게재된『2008년 예산편성을 위한 주민의견 설문조사 실시』의 “설문조사 참여하기” 클릭
- ♣ 문 의 : 중구청 기획감사실 예산팀
(760-7061~7063)

도서민 여객선 운임지원 개정내용 안내

항만공항수산과

- ◆ 시 행 일 : 2007. 9. 1일부터
- ◆ 도서민 여객선 운임지원
 - 지원대상 : 관내 도서지역에 주민등록이 되어 있는 주민
 - 항로별, 계층별 운임

운항구간	도서민 실부담액(원)		
	대인	경로	소아
무의도↔연안부두	3,400	2,600	1,700
무의도↔잠진도(왕복)	400	300	300

- ◆ 개정내용
 - 도서민이 연속 입도 또는 출도만을 위한 전산발권 제한
 - 여객선운임외에 터미널 이용료 추가지원
(750원 - 2007. 8. 31현재)
 - 부정수급자에 대한 제재

- 부정한 방법으로 운임지원을 받은 자 : 지원액 환수
- 환수금은 국세 및 지방세 징수의 예에 따라 강제 징수
- 환수당한 경우 다음과 같이 운임지원 제한
 - 1회 추징의 경우(1년), 2회의 경우(2년), 3회의 경우(영구)
 - 부정수급자에 대한 처벌
- 주민등록증 또는 주민등록번호를 부정사용 도서민 할인승선권을 발권한 경우 : 3년이하의 징역 또는 1천만원 이하의 벌금(주민등록법 제37조)
- 허위나 기타 부정한 방법으로 운임지원을 받은 자 또는 이와 관련된 선사직원 및 여객선사의 경우 : 5년 이하의 징역 또는 500만원 이하의 벌금
(보조금예산 및 관리에관한법률 제40조 내지 제43조)
- ♣ 문의 : 중구청 항만공항수산과 (760-6972)

환경위생과

2007년 2기분
환경개선부담금 납부 안내

- ◆ 부과근거 : 환경개선비용부담법 제9조(환경개선부담금의 부과·징수)
- ◆ 부과대상
 - 자동차 : 자동차관리법에 의해 등록된 경유 사용 자동차
 - 시설물 : 점포·사무실 등지붕과벽및기둥이 있는 건물로서 각층 바닥 면적의 합계가 160㎡이상인 시설물
- ◆ 부과기간 : 2007. 1. 1~6. 30(181일)
- ◆ 납부기간 : 2007. 9. 15~9. 30
(납기후 : 2007. 10. 1~10. 31)
- ◆ 고지서 수령방법 : 우편에 의한 고지서 수령
- ◆ 납부 안내
 - 국내 18개 은행 및 우체국, 새마을금고, 상호저축은행, 신협중앙회 납부
 - 인터넷 지로 사이트(www.giro.co.kr) 접속 및 회원 가입후 계좌이체
- ♣ 문 의 : 환경위생과 환경관리팀(760-7392, 760-7394)

음식점 호객행위 근절에
동참을 바랍니다.

- ◆ 호객행위에 절대 응하지 말고 호객행위 업소는 이용하지 맙시다.
- ◆ 호객행위업소는 호객꾼의 인건비가 서비스비용에 포함됨을 명심합니다.
- ◆ 호객하지 않고 맛있고 서비스 좋은 업소는 널리 이용을 권하고 홍보합니다.
- ◆ 호객행위자에 대해서는 시민의 이름으로 이를 자체토록 적극 계도합니다.
- ◆ 시민의 휴식공간에서 불쾌한 호객행위를 시민의 힘으로 추방시켜 쾌적하고 건전한 휴식·문화의 공간 창출에 동참합니다.

제6회 인천음식축제 개최 안내

- ◆ 기 간 : 2007. 10. 05(금) ~ 10. 07(일) 3일간
- ◆ 장 소 : 문학 경기장 북문광장
- ◆ 주요행사
 - 개막식 : 2007. 10. 05(금)18:00
 - 내 용

구 분	주 요 행 사
공식·공연행사	개막식, 경축음악회, 시민노래자랑, 7080콘서트, 문화예술공연 등
전시행사	인천음식 전시관 및 먹거리 운영, 제과제빵전시, 향토전통 및 특색음식 전시, 좋은식단 모형전시, 포스터공모 우수작 전시, 지역 식품제조가공업체 생산품 전시, 대장금 궁중음식관 운영 등
나눔행사	사회복지시설 연계 음식 나눔, 독거노인 초청 무료 음식 시식회, 사랑의 김치만들기 등
체험·참여행사	체지방측정, 영양진단 등 영양체험관 운영, 가족단위케익만들기, 생크림케이크빨리 먹기 향토 및 특색음식 경연대회, 인천음식알기 OX퀴즈 등
이벤트 행사	경품추첨, 무료시식, 기름칠한 콩 빨리 옮기기, 매운음식먹고 휘바람 불기, 추억의 달고나 만들기 등

영종출장소

제2회 [산불조심포스터]공모

자라나는 우리 초등학생들에게 산불조심에 대한 중요성을 인식시키고 그들만의 창의력과 상상력이 가득한 산불조심포스터를 아래와 같이 공모하오니 우리 지역의 산불예방에 많은 참여 바랍니다.

- ◆ 주 관 : 인천광역시 중구청
- ◆ 공모자격 : 중구 관내 초등학교 재학생
- ◆ 공모부문 : 포스터<4절켄트지(394mm×545mm)>
- ◆ 공모기간 : 2007. 9. 3(월) ~ 10. 26(금) ※ 10월 26일 도착분에 한함
- ◆ 작품주제 : 산불조심과 예방에 관한 내용을 함축적이고 이해하기 쉽게 표현한 작품
 - 산불조심을 위한 우리들의 자세
 - 산불위험에 대한 경각심을 심어줄 수 있는 주제
 - 산불없는 아름다운 우리고장 등 산불예방을 알릴 수 있는 주제
- ◆ 작품접수 : 우편 또는 방문접수
 - 중구청 영종출장소 지역개발팀(중구 운남동 687)
 - 중구청 영종출장소 운서지소(중구 운서동 2792-3)
 - 중구청 도시개발과 녹지팀(중구 중구청길 100)
- ◆ 시상내역

구 분	시상인원	시상품	훈격
계	10	상장	구청장
최우수	1		
우 수	4		
장 려	5		

- ◆ 입상작 발표 : 2007. 11. 5(월) 중구청 홈페이지 및 수상자 개별 통지
- ◆ 입상작 활용 : 2007년 가을철산불조심기간 및 2008년 봄철산불조심기간 중 홍보물로 제작, 활용
- ◆ 기타사항
 - 포스터 뒷면에 학교명, 학년, 반, 이름, 집주소, 전화번호 명기
 - 제출된 작품은 인천광역시중구에 귀속되며, 일체 반환하지 않음
 - 기타 자세한 사항은 중구청 영종출장소 지역개발팀(☎032-760-7734)으로 문의하시기 바랍니다



신포동

가정용 생활공구 대여

- ◆ 운영시기 : 2007. 9월부터
- ◆ 대여품목 : 총 22개 품목
 - 생활공구 : 숟가락, 사다리, 전선 릴 등 6종
 - 작업공구 : 전동드릴, 실리콘 접착기 등 8종
 - 셋 트 류 : 드라이버셋트, 스패너셋트 등 8종
- ◆ 대여장소 : 신포동사무소 (대여창고)
- ◆ 대여신청자격 : 관내 거주 주민 및 상가
- ◆ 대여절차
대여신청→신분확인→공구대장기재→대여→반납
- ◆ 공구관리 : 공구대여 담당자 지정운영

추석 연휴기간중 식중독 예방요령
-“추석” 이것만은 꼭 지킵시다.-

1. 신선한 원료 선택
2. 위생적인 조리방법을 선택
3. 일회용 장갑 올바르게 사용하기(음식별로 사용)
4. 채소류 및 과일 은 흐르는 물로 철저히 세척하기
5. 냉동식품이나 식육 조리시는 내부까지 완전히 익히기
6. 조리된 음식과 조리하지 않은 음식을 분리하여 취급하기
7. 조리장 및 조리기구 소독 철저
8. 손 씻기 등 깨끗한 개인 위생관리 철저
9. 방충, 방서시설 설치 등으로 위생해충과 음식물 접촉 금지
10. 조리된 식품의 관리 철저(냉장보관 원칙)
 - 성묘 등 야외로 운반 시 햇빛에 노출되지 않도록 주의
 - 차량 등 실온에 장시간 보관 금지 (아이스박스 등 보온, 단열재 이용)
 - 남은 음식 다시 취식 할 경우 가열 조리하여 섭취
 - 이웃과 음식 나눔 시 위생적인 용기사용
 - 음식물을 보관할 때에는 투명용기 사용 권장

보건소

치매검사(무료) 받으러 오세요

- ◆ 실시시기 : 2007년 9월 1일부터 연중 실시
매주 수요일(18:00~21:00), 토요일(09:00~13:00)
- ◆ 대상 : 희망하는 중구주민
- ◆ 장소 : 금빛사랑채(치매주간보호센터) 2층 프로그램실
중구 전동 18-12번지
- ◆ 내용
 - 치매관련사항 상담
 - 치매조기검사(k-mmse)
 - 치매물품지원
 - 주간보호시설 및 전문요양시설 연계
- ♣ 문의 : 치매주간보호센터 ☎765-3545

임산부의 날 행사
출산은 아름다운 나라사랑

- 중구보건소에서는 임산부의 날을 맞이하여 임산부를 위한 행사를 실시하오니 많이 참석하여 주시기 바랍니다.
- ◆ 일시 : 2007년 10월 09일 14:00~16:30
 - ◆ 장소 : 보건소 3층 대강당
 - ◆ 대상 : 관내 임산부 및 가족
 - ◆ 내용 : 임산부의 성, 태교 및 모유수유 정보 강의
 - ◆ 강사
가천길대학교 교수
장 춘 자
국제모유수 전문가
이 은 영
 - ◆ 신청방법 : 보건소 방문 및 전화접수
 - ♣ 문의 : 중구보건소 가족보건팀 (760-6022, 6028)



여성건강의 적신호 '비만' 을 잡는 인천중구보건소의 필라테스 체조반 !



인천 중구는 3일, 여성 건강의 적신호인 비만을 관리하여 선이 살아있는 다이어트, 탄력 있는 몸매로 가꾸는데 효과적인 운동법을 가르치는 필라테스체조반이 문을 열었다. 첫 수업이라 수강생 120여명과 박승숙 중구청장등이 참석한 가운데 간단한 개강식을 갖고 강의가 진행되었으며, 필라테스체조반은 앞으로 3개월간 매주 2회씩 총24회 운영될 예정이다. 강사는 국제소매테골필라테스협회(ISGPA)회장(김혜진)과 부회장(인희교)이 교육을 맡았으며, 복부 근력 강화 및 몸의 유연성과 균형감 향상에 초점을

맞춰 진행될 것으로 보인다. 필라테스 체조는 1900년대 초 조셉 필라테스에 의해 고안된 바디 컨디셔닝 메소드로 500가지 이상의 운동으로 구성되어 있으며 필라테스는 통증을 유발시키지 않으면서 강한 운동을 할 수 있고, 인체의 가장 깊은 근육들을 직접적으로 강화시킨다. 최근 WHO를 비롯한 보건 기구의 정책 방향은 "2000년에는 모든 이에게 건강을(Health For All 2000)"이라는 슬로건 아래 질병 치유보다는 건강 증진을 위한 좋은 습관 기르기에 관심이 증폭되고 있다는 점을 감안할 때 인천 중구는 건강관리에 효과적인 필라테스체조로 현대인의 대다수 질병의 원인이 되는 비만을 관리하고자 함으로써 보건의료계의 주목을 받고 있다.

2007년 온가족이 함께 참여하는 「온가족 건강걷기」 행사

중구보건소는 10월13일(토) 오전 10시부터 오후 1시까지 월미도 문화의 거리 및 일원에서 주민 600여명이 참가한 가운데 '2007 온 가족이 함께 참여하는 건강걷기' 행사를 진행한다.

월미도-월미공원 옆문-월미공원 동문-해사고교-월미도를 잇는 3.5km 구간에서 실시되는 이 행사는 건강테마걷기, 걷기 칼로리 홍보, 금연침 시술 및 이동금연클리닉 등 무료 건강체험관, 건강캠페인, 운동시범 및 레크레이션 등의 프로그램으로 진행된다.

행사명	내용
건강 테마 걷기	•행렬구간 코스별 테마 •페이스 메이커 운영, 걷기 안내문 걸고 걷기 •구간 걷기칼로리 게시
무료 건강체험관	•체성분 검사, 혈압·당뇨 체크, 비만침, 건강식단 모형 전시회 •금연침 시술, 이동금연클리닉, 가상음주체험 •기타 전문의료진 건강상담
건강 캠페인	•피켓팅 행진, 움직이는 홍보물 운영 •현수막, 배너 게시
주민 참여 행사 걷기 및 산책로 홍보관	•운동 시범 및 레크리에이션, 청소년 공연, 행운권 추첨 등 •패널, 사진, 안내판 설치 및 홍보물 제공

용유동방위협의회 안보관광지 견학 실시



JSA(판문점공동경비구역)에서 기념촬영 모습

용유동방위협의회(회장 강동규)에서는 지난 9월 6일 회원 등 30명이 참석한 가운데 도라전망대, 제3땅굴 등 안보관광지를 견학하였다. 특히 회원들은 도라전망대에서 바로 눈앞에 보이는 개성공단과 개성시내, 송악산 등 근거리에 위치한 북한 지역을 바라 보면서 안보의 중요성과 함께, 최근 남북교류 확대 시점에서 이곳 방문은 매우 의미가 있었다며 앞으로 이변을 계기로 방위협의회 활성화를 통해 용유동 발전에 더욱 노력할 것을 다짐하는 뜻 깊은 시간이었다고 말했다.

가을의 풍요로움을 “한중문화관”과 함께



인천시 중구 한중문화관은 매주 토요일 오후 2시 가을의 풍요로움을 느낄 수 있도록 다양한 문화행사를 무료로 개최한다. 특히 오는 9월 20일과 30일에는 구민의 날 특집공연으로 한중문화관에서 초청한 중국 판진시 가무예술단의 중국 전통 무용을 볼 수 있다. 옛 북경의 문화와 세월의 흐름에 대한 이야기를 담고 있는 중국 전통 무용, 조선족·운남성 소수민족의 전통무용, 중국 고대 민족 무용으로 궁녀복을 입은 소녀들이 홍루몽의 한 구절에 맞추어 춤을 추는 공연 등 한국에서 보기 어려운 중국 전통 무용들이다. 이런 중국 공연 외에도 아메리칸 인디오들의 춤과 노래를 들을 수 있으며, 파워풀하고 역동적인 전자현악, 인간의 목소리를 이용하여 아름답고 감동적인 아카펠라 공연까지 알차고 풍성한 공연들로 이루어져 있다. 공연은 모두 무료이며, 공연 당일 오후 1시부터 4층 공연장에서 선착순으로 좌석표를 배부하고 사회 복지단체 및 봉사단체에서 단체관람을 원하는 경우에 한해 사전 전화예약을 받는다.

문의(032)760-7860

홈페이지 <http://hanjung.icjg.go.kr>

알차고 유익한 문화교실로의 초대

학생교육문화회관(관장 최종설)에서는 가을 학기를 맞이하여 학생들의 특기를 신장할 수 있고 흥미와 적성을 고려하여 평소에 접할 수 없었던 다양한 문화강좌를 개설하여 토요일문화교실을 운영한다. 문화교실은 9월 8일부터 11월 24일까지 매주 토요일 오후 14:00부터 16:00까지 운영되는 『토요일문화교실』과 매월 둘째, 넷째주 토요일(토요일 휴업일) 오전 10:00부터 12:00에 하는 『주5일 수업제 지원 문화교실』로 진행된다. 유아(6세이상)부터 초, 중, 고등학생을 대상으로 하는 『토요일문화교실』은 연극놀이, 스킵피인형만들기, 명화와 함께하는 수채화, 애니메이션교실, 드림교실 등 14개 강좌를 집중적으로 깊이 있게 진행하며, 놀이체육, 도예교실, 힙합교실, 부채공예 강좌 등 매월 격주 새로운 강좌를 개설하여 다양한 경험과 선택의 폭을 넓힐 수 있는 『주5일제 지원 토요일문화교실』의 수업을 들을 수 있다. 인천학생교육문화회관에서는 21세기의 창의적인 인재가 될 학생들의 재능과 소질을 계발할 수 있는 강좌를 계속 운영할 예정이며, 학생들의 권익과 참여가 최대한 보장되도록 모든 프로그램의 참가비와 재료비 등을 무료로 지원한다.

중구보건소 한방건강증진 프로그램

중구보건소는 10월 보건소 및 영종신도시 주민자치센터에서 만성·난치성 질환에 비교우위가 있는 한방의료에 대한 건강프로그램을 운영한다고 밝혔다. 지역주민의 건강증진에 기여함은 물론 한방의 역할을 제고하고자 실시하는 이번 한방건강증진프로그램은 한국한의원장, 필한의원장, 동의보감한의원장, 영종신도시의 자양한의원장 및 고은몸한의원장의 강의로 10월 4일부터 11월 1일까지 5회에 걸쳐 무릎관절염, 허리통증, 어깨통증, 순환기계, 전립선, 천식, 요실금, 치매에 대한 예방 및 치료방법을 설명하게 된다. 수강신청은 총 200명으로 선착순 선정하게 되며 중구관내 주민은 누구나 신청할 수 있다. 중구보건소 관계자는 건강증진사업의 본래 취지에 부합하는 한방의 특성을 한방건강증진프로그램에 도입하여 지역주민의 건강한 삶의 질 향상을 위해 최선을 다해나가겠다고 밝히고 환자들에게 실질적으로 도움이 되는 좋은 기회가 될 것이라 했다.

9월부터 자동차 보험 개정

- 보험료 분할납입제도란?
계약자들이 목돈으로 보험료를 납입할 때의 부담을 덜어주기 위해서 보험계약 체결시 60%, 5개월 후 40%로 보험료를 분납할 수 있게 만든 제도
- 보험료 분할납입제도의 특징
 - 보험가입시 교통법규위반 기록 반영
 - 보험기간 중 여러 번의 법규위반이있어도 최저 할증률은 5%, 최고 할증률은 10%
 - 범위 내에서 보험회사가 자율적으로 적용
- 문의 : 도로교통안전공단 인천지부(830-6162)

사회복무제도 시행

- 국가인적자원의 효율적 활용을 위한 병역제도 획기적 개선 “사회복무제도”가 2008년부터 시작됩니다!
- 대상 : 보충역 자원, 현행 면제대상자 중 사회활동가능자 등
 - 사회복무자의 복무기간은?

구분	현행	단축('14년 7월 이후)
사회봉사요원(공익포함)	26개월	22개월
공중보건의, 전문연구요원등	36개월	현행유지 (사회복무체계 편입)
국제협력요원	30개월	
예술체육요원	34개월	

- ※ 복무기간 안내 병무청 홈페이지(<http://www.mma.go.kr>)
- 어떤 분야에서 일을 하게 되나요?
 - 사회복지, 환경안전, 보건의료, 교육문화 분야
 - 사회복무제도 어떻게 운영되나요?
 - 소양 및 직무교육 실시
 - ☞ 윤리의식과 전문성 제고, 실질적 역할 수행
 - 복무관리 강화
 - ☞ 군복무에 상응하는 복무관리 시스템 구축
 - 문 의 : 병무청 사회복무추진팀 042-481-3036, 1588-9090

중추절맞이 기획모금 사업

- 주 관 : 인천사회복지공동모금회 · 인천광역시 및 10개 구·군
- 기 간 : 2007. 8. 27 ~ 2007. 10. 31
- 내 용
 - 모금 및 홍보가. 기부금(품) 접수나. 기업체 참여공문 발송(각 구·군별 발송 계획 수립시 모금회와 협의 요망)
 - 다. 플래카드 제작 계획라. 언론·방송 보도의뢰 및 홍보마. 특별방송 추진
- 배분 : 중추절 기획모금을 통한 저소득 계층 지원
- 접수처 : 인천광역시사회복지공동모금회, 인천광역시 10개 구군 및 산하 동사무소

실직자 재취직훈련 / 직업이 없는 모든 분

자동차정비 · 검사

산업기사 / 기능사

현/재/모/집/접/수/중

전액 국비무료교육생 모집

교육특전

- 교육비100%전액국비지원
- 졸업생전원취업 및 해외이민
- 훈련수당 매월 11만원 지급 (총 660,000원 수당지급)
- 국가기술 자격증 취득시까지 무료연장교육
- 노동부인증수료증발급
- 군입영 연기혜택 및 대학진학

761-0069 / 762-1109 www.hongikcar.co.kr

홍익자동차직업전문학교

동인천역 대한서림에서 자유공원방향 200m

영종하늘도시 개발사업 분묘개장공고

- 재정경제부고시 제2006-53호('06.12.05)로 실시계획승인고시된 인천경제자유구역 영종하늘도시 개발사업지구내 소재하는 분묘에 대하여「장사등에 관한 법률 제23조」규정에 의거 다음과 같이 개장공고하오니 연고자 또는 이해관계인은 공고 기간 내 신고하시고 개장(이장)하시기 바랍니다.
- 개장사유 : 영종하늘도시 개발사업 시행
 - 공고기간 : 2007. 8. 27. ~ 2007. 11. 26.(3개월)
 - 개장방법
 - 유연분묘 : 연고자 이장
 - 무연분묘 : 공고기간 이후 사업시행자 이장
 - 무연분묘이전장소 및 시기 : 추후결정
 - 신고처 : 인천도시개발공사 영종보상사무소(032-752-9883~6) (인천 중구 운서동 2806-1 뉴에어포트오피스텔 305호)
 - 신고요령 : 매장자와 연고자의 연고권을 확인할 수 있는 서류를 구비하여 관계기관(인천광역시 중구청 영종동사무소)에 신고하시기 바랍니다.
 - 기타사항
 - 본 공고에 누락된 인천경제자유구역 영종하늘도시 개발사업지구내에 소재한 분묘(공사 시행중 추가 발생되는 분묘등)에 대해서도 본 공고로 같습니다.
 - 유연분묘의 이장은 공고기간 이후 신고요령에 따라 접수를 마친 후 우리공사 관계자 입회하에 연고자(관계자) 자유 개장후 이장하시기 바랍니다.
 - 무연분묘는 매장 또는 화장하며, 안치(10년간)위치는 사업시행자에게 문의 바랍니다.
 - 문의 : 인천도시개발공사 영종보상사무소(032-752-9883~6)

장애인 훈련생 모집

- 자립생활의 꿈을 함께 할 장애인 훈련생을 모집합니다.
- 훈련안내

훈련과정	훈련내용	훈련기간	훈련신청	구비서류
사회재활훈련	컴퓨터, 도자기, 일상생활훈련, 동료상담, 재활운동, 사회적응훈련 등	2007. 10.10 ~ 12. 21.	연중 수시모집 전화 및 내원상담	장애인 복지카드
	운전면허취득훈련	2주	연중 수시모집	학과 합격증
	도로주행훈련	5일	내원, 우편,	연습면허증
장애인 운전교육	운전적응훈련	5일	팩스	연습면허증

- 훈련대상
 - 사회재활훈련
만 18~65세,1~3급, 뇌병변, 지체장애인
만 18~30세,1~3급, 정신지체장애인
 - 장애인 운전교육 : 만 18세이상, 1~4급 장애인
- 특 전
 - 훈련비·기숙사비 무료(단, 운전교육과정은 숙식비 실비 부담)
 - 중증장애인 보호자동반 훈련 가능
- 기타문의
 - 국립재활원 재활훈련과(서울시 강북구 수유5동 520번지)
 - ☎ 02)901-1553~1555, FAX 02)901-1550, 홈페이지

가을학기 신입생 모집

- 교육과정 : 초·중·고등과정 각각 1년 수료
- 모집인원 : 남녀 00명(연령 제한 없음)
- 모집마감 : 2007년 10월 13일한(선착순마감)
- 수업시간 : 월요일~금요일(저녁6시~9시)
- 모집특전 : 입학금 및 수업료 전액무료
- 모 집 처 : 인천광역시 중구 송월동 3가 3-39 자유공원기상대옆(구 송월동공부방자리)
- 문 의 : Tel. 772-4061 Fax. 772-4062
- 홈페이지 : 인향초중고등야간학교(www.inhyang.net)

국민연금 상식(Q&A)

- 현재 월급이 같은데, 연금보험료가 다른 이유
- Q 회사에서 동료와 월급이 동일한 수준인데 연금 보험료에 차이가 난다. 과다하게 산정되었다면 연말에 정산하여 되돌려 주는가?

- A 연금보험료는 전년도 소득액에 따라 각각 달라
〈해설〉 직장가입자의 연금보험료는 전년도에 받은 임금을 기준으로 결정되며, 적용시기는 당해연도 4월부터 다음해 3월까지를 주기로 이루어진다. 만약 전년도에 동일 사업장에 3개월 이상 종사하지 않은 경우이거나, 당해연도 최초 입사한 경우에는 입사 당시의 소득을 기준으로 연금보험료가 적용된다. 그러므로 회사동료와 현재 소득이 동일한 수준이라 하더라도 전년도 소득액이 다른 경우에는 납부하는 보험료도 차이가 있을 수 있다. 한편, 착오 또는 잘못 신고된 내용이 있는 경우에는 특정시점에 별도로 하는 것이 아니라 언제든지 정정 또는 변경 신청하여 정산할 수 있다. 또한 연금보험료가 과다하게 납부되었으면 청구하여 반환받을 수 있다.

www.nps.or.kr

신뢰 인프라 교란사범 특별 단속 계획

- ‘가짜학위’ 등 신뢰 인프라 교란사범 특별 단속 계획
- 중점단속배경
 - 사회 각 분야에 만연한 가짜·허위를 추방함으로써 우리 사회의 ‘신뢰 인프라’를 구축하여 공정한 경쟁환경을 조성할 필요성이 있어 ‘가짜학위’ 등 신뢰 인프라 교란사범을 특별히 단속하고자 함
 - 단속기간 및 대상
 - 특별단속기간 : 2007. 8. 16~12. 31
 - 중점단속 대상
 - 학위위조, 경력 조작등 교육·문화 분야
 - 자격증 위조, 전문가 자격 사칭 등 전문가 인증분야
 - 규격, 품질 등에 대한 국내의 유명기관 인증 위조
 - 문의 : 신뢰인프라 교란사범신고전화 1301 <http://www.inhyang.net>

어린이 교통안전 질서백일장

- 일 시 : 2007. 10. 20(토), 10:00 - 12:00
- 장 소 : 인천상륙작전기념관 야외공연장
- 대 상 : 인천 시내 초등학교 4,5,6학년
- 신청기간 : 10. 8 ~ 10. 12(5일간)
- 신청방법 : 학교별 4명 이내로 소정의 양식에 의해 신청서 접수
- 주 제 : 교통안전과 관련된 주제로 당일 발표
- 준비물 : 필기구(연필 및 원고지 작성에 필요한 책받침)
- 합격자 발표 : 입상자 학교로 개별 통보
- 신청서 및 안내문은 공단 홈페이지(www.rtsa.or.kr) 시·도교육장 인천지부(공지사항)참조
- 문 의 : 공단 인천지부 교육홍보팀 (032-830-6162~8)

뉴 정보처리학원

- 개 강 일 : 2007년 10월 8일
- 접수마감 : 2007년 10월 6일까지(선착순마감)
- 교육시간 : 오후 7시 30분 ~ 9시 20분(1일 2시간)
- 교 육 비 : 무료(환급·국비)
- 교육문의 : 032-772-4485
- 교육장소 : 뉴정보처리학원(동인천 배다리 사거리)
- 교육내용
 - 컴퓨터활용 사무자동화 과정(기초·중급)
 - 컴퓨터활용 사무자동화 과정(중급·고급)
 - 포토샵/홈페이지 과정

한중문화관 10월 공연안내

10월 한중문화관 공연소식

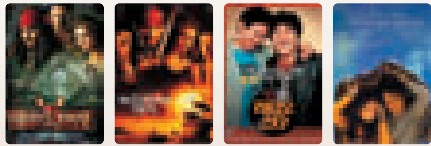
공연 일시	공연 시간	공연 명
10월 6일(토)	14:00~15:00	아카펠라 원더풀
10월 13일(토)	14:00~15:00	노래로 보는 중국여행 '아리랑 낭방'
10월 20일(토)	14:00~15:00	환상의세계 '에카'
10월 27일(토)	14:00~15:00	변검과 중국 사천성 기예공연

※ 공연은 모두 무료관람이며 공연시작 1시간전부터 선착순으로 좌석표를 배부합니다.

※ 봉사단체에서 후원하시는 분들을 대상으로 단체 관람을 원할시에 각 공연당 50석에 한해 예약을 받습니다.

문의 ☎760-7860, 홈페이지 <http://hanjung.icjg.go.kr>

매주 목요일! 무료영화와 함께 하세요!



상영 일시	상영 정보	영 화 제 목
10. 4 (19:00)	143분/12세관람가	캐리비안의 해적(블랙펄의 저주)
10. 11 (19:00)	143분/12세관람가	캐리비안의 해적(망자의 함)
10. 18 (19:00)	115분/12세관람가	라디오 스타
10. 25 (19:00)	97분/15세관람가	8월의 크리스마스

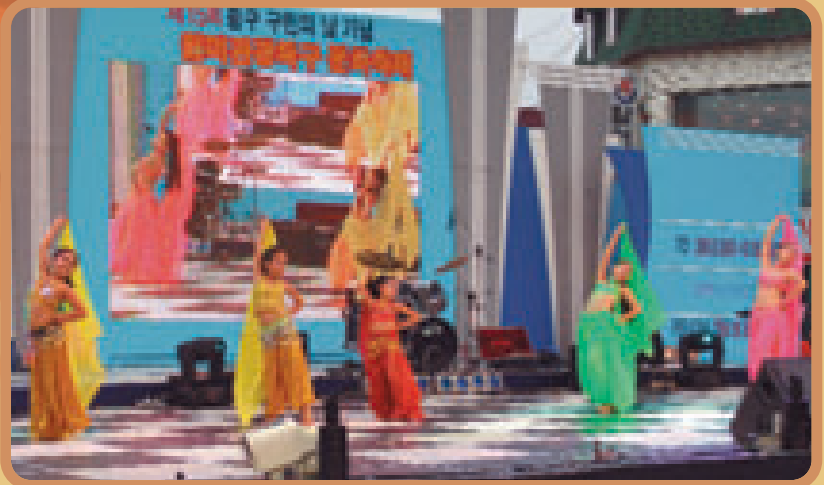


중국 희귀 소장품 특별전

- ◆ 기 간 : 9. 21 ~ 11. 20 (60일간)
- ◆ 장 소 : 한중문화관 3층 우호도시홍보관
- ◆ 전시물 : 중국 고대 전시물에서 청대에 이르는 각종 유물

- ◆ 초 청 자 : 취암 중국 도자연구회 회장 민병준
- ◆ 관 람 료 : 무료
- ◆ 문 의 : 032-760-7860

다른그림 찾기



‘월미관광특구 문화축제’ 사진에서 다른곳 4곳을 찾아보세요

응모요령

두 그림 중 아래그림에서 위의 그림과 다른곳 4곳을 찾아 관제엽서나 FAX를 이용 아래주소로 보내주시면 당첨된 분은 2007년 10월호 「인천중구소식」에 발표됨과 함께 **쓰레기통(20L) 30매**를 우편발송해 드립니다. 많은 참여 바랍니다.

보내실곳 : 인천 중구 중구청길 100(우편번호 400-701)중구청 문화관광과
「인천중구소식」담당자 앞 (FAX 760-7129)

접수마감일 : 2007. 10. 11(우편은 마감일 소인분까지)

WORLD CITY EXPO 2009 INCHEON



2009 인천세계도시엑스포 공식 엠블럼 확정

2009 인천세계도시엑스포조직위는 8월 29일(수) 인천시청에서 엠블럼 기(旗) 게양식 행사를 개최하면서 공식 엠블럼을 확정·발표했습니다.

이번에 확정·발표된 2009 인천세계도시엑스포 엠블럼은 동북아 허브도시로 자리매김할 인천의 밝은 미래를 ‘별’ 모양으로 형상화한 것으로 앞선 아이디어와 추진력으로 이뤄낸 인천의 발전상과 지속적으로 성장하고 있는 상승세를 상징하는 메시지를 담고 있습니다. 엠블럼 색상은 우리나라의 전통 오방색을 기본으로 빨강, 노랑, 초록, 파랑, 보라색을 사용하여 활력, 생기, 희망, 도전, 조화를 표현했으며, 이들 5가지 색상은 국제물류 허브도시, 첨단 산업 허브도시, 비즈니스 허브도시, 교육의료 허브도시, 레저관광 허브도시로서 인천의 미래 비전을 나타낸 것입니다. 이번에 확정된 엠블럼을 활용하여 국내외 홍보활동을 본격적으로 실시할 계획이오니, 270만 인천시민 여러분의 적극적인 참여와 협조를 부탁드립니다.

2007 청소년 문화축제

본 행사

10월 6일

식전 길놀이, 남사당 공연, 스포츠댄스 공연, 태권도 시범, 국립무용단 공연, 청소년 동아리 발표, 마술공연

10월 7일

체험한마당, 청소년 국악 관현악 공연, 해군군악대 공연, 댄스동아리 공연, 치어댄스공연, 레크레이션, B-Boy공연

■ 일시 : 2007년 10월 6일 13:00
10월 7일 18:00

■ 장소 : 인천학생교육문화회관

■ 주최 : 인천광역시 중구

■ 주관 : 인천학생교육문화회관