

2008.2.25(월)



꽃 철쭉



나무 해송



새 갈매기



구 캐릭터



# 인천 중구소식

www.icjg.go.kr

구 정 방 향

더불어 함께사는  
희망찬 미래도시 건설!

중구의 제2도약을 위한  
hi-five프로젝트

1. 풍요롭고 청정한 주민 중심의 지역개발
2. 수요자 중심의 친환경조성과 행복한 복지 사회 구현
3. 활력과 여유가 넘치는 지역상권 부활
4. 선진교육 인프라 구축 및 주민의행성 실현
5. 역사·문화가 살아있는 품격 높은관광 도시조성

| 발행인: 중구청장 박승숙 | 편집: 문화관광과 | 주소: 우)400-701 인천시중구 중구청길 100[관동1가 9] | 전화: 760-7123 | 팩스: 760-7129 | 월간 비매품 | 통권 74호 |

## 2008 중구 비전, 인천항 주변 환경개선 사업 시행 (Clean & Green Incheon Port)

관련기사 3면 계속



### ■기반시설정비

인천 내항 주변지역 정비, 제1부두 출입문 앞 도로정비  
해양수산청 생태숲 조성, 항만 주변 인도정비  
제2경인고속도로~축항로 보도육교 가로등 정비  
연안동 항만주변 녹지대 조성

### ■환경정비

비산먼지 저감 등 쾌적한 대기질 관리  
환경취약지역 청소 대책  
환경오염물질 배출 사업장 효율적 관리

### ■경관개선 분야

화물자동차 등 불법행위 근절  
노점상·노상적치물 행정대집행  
항만내 웰스 정비 및 야간경관 조성

### ■관광인프라 구축

월미도 문화의 거리 친수공간 확장  
월미도 발간포 부대 이전  
연안부두 해양광장 정비

### 지면 안내 »

1 표 지 2008 중구 비전  
2~5 기 획 녹색주자

중구 Clean&Green Incheon Port  
남항 제3준설도 투기장은 중구로 편입  
인천공원에서 운행될 자기부상열차  
민원지적행정서비스 / 인도교 건설

6 | 구정소식 | 2008 교육경비보조금 지원계획 설명회 /  
항만과 지역의 공동발전 협의회 구성을 위한 간담회 /  
중구공무원, 30년봉시상 수상 /

7 | 의화소식 | 의원활동소식

8~9 | 행정소식 | 일반 행정홍보

10 | 이관일지 | 설맞이 대청소 실시 / 신년맞이 해돋이 신행 실시 /  
월미산 시산제, 윤왕제 개최 / 자원봉사단체 임원교육 /  
동계 청소년 자원봉사학교 운영

11 | 우리동네 | 동인천새마을부녀회 창립 / 신포동 이웃사랑 /  
신포동 산생아 출산 축하용품 증정 / 용유동 방위협의회

12 | 중구사랑 | 용유동 새마을 부녀회장 / 도원동 불우이웃을 위한  
대성목재공업 불우이웃돕기 / 무의주면 이바움 서비스 /  
동계청소년 자원봉사학교 / 이웃사랑 연단 나누기 /  
한국 자유총연맹 인천중구지부 불우이웃돕기

13 | 레저여행 | 도보 관광코스

14 | 테 마 | 중구 문화재 탐방 / 중구의 과거와 현재

15 | 알림마당 | 유관기관 및 단체 각종안내

16 | 게 시 판 | 마라톤홍보 / 한중문화회관 공연 / 전자민원 G4C /  
대한적십자사 홍보 / 인천세계도시엑스포홍보

모든 생활쓰레기(일반,음식물,재활용쓰레기)는 밤 8시 이후 배출하도록 합니다!

# 2008년 녹색주차 (Green Parking) 사업 나만의 주차 공간을 만들어 드립니다!

담장 철거후  
개방형 웬스  
설치가능

주택  
미관기능 향상  
바닥면 조성

경관향상과  
사생활 보호를  
위한 조경수  
식재

무인 자동방범  
시스템 설치

## ▶ 녹색주차(Green Parking)란?

주택가 골목길에 만연한 불법주차와 외부차량의 무분별한 진입 등이 날로 심각해져가고 있는 주택가 주차난을 해소하고 자연 친화적인 자가 주차장을 만들어 새로운 주거문화를 창출하고 선진주차 질서를 확립하기 위하여 주택가 담장을 허물어 주차장으로 만들고 사람 중심의 보도와 주택가의 주거환경 개선 및 쾌적한 주거 심터 조성을 만드는 주민참여형 주차정책입니다.

- 신청기간: 2008년 연중
- 신청대상: 담장을 허물어 주차면 조성이 가능한 주택 (빌라, 다세대 포함)  
\* 재건축 · 재개발 대상 지역 제외
- 신청방법: 신청서 제출(신청인 → 구청 교통행정과)
- 지원내용: 주차시설 설치 비용 가구당 550만원 지원
- 추진절차:

신청서제출  
(신청인 → 중구)



현지조사 및 업무협약  
(중구)



중구청 시공

- 기대효과: 나만의 편리한 주차장을 확보할 수 있습니다.  
개방형 웬스 설치로 인하여 주변경관을 아름답게 할수 있습니다.  
무인 자동방범시스템 설치로 보안문제까지 해결됩니다.
- 문 의 : 중구청 교통행정과 Tel. 760-7558





# 중구 Clean&Green Incheon Port 조성사업

중구는 “2009 인천세계도시엑스포” 개최와 “세계일류 명품도시 인천” 건설을 위해 항만관련 유관기관과 함께 인천항 주변의 환경개선을 위한 종합대책인 『Clean&Green Incheon Port』조성사업을 시행하고 있다.

깨끗하고 쾌적한 도시환경을 창출하여 세계일류 미항으로서의 이미지를 각인시키고자 시행하는 이번 사업에는 인천 내항 주변지역 정비사업과 제1부두 출입문 앞 도로정비사업, 해양수산청 생태숲 조성사업, 제2경인고속도로-축항로 보도육교간 가로등 정비공사, 연안동 항만주변 녹지대 조성과 비산먼지 저감 대책 추진, 월미도 문화의거리 친수공간 확장사업, 연안부두 해양광장 정비사업 등을 실시하여 기반시설, 환경, 경관, 관광인프라사업을 중점 추진하게 된다.

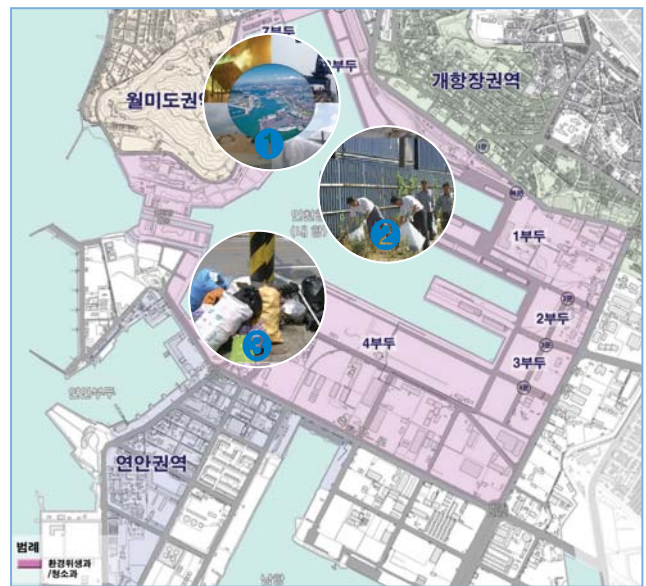
중구는 이번 사업의 조기성공을 위해 부서장회의를 매주 실시하여 추진사항을 점검하고 C&G 조성사업 관련 현장을 수시로 방문하는 등 사업추진에 강력한 의지를 나타내고 있어 인천항이 세계적인 미항으로 다시 태어날 것으로 기대하는바 크다.

## ■기반시설정비



- ① 인천내항주변지역 정비 ② 제1부두 출입문 앞 도로 정비
- ③ 해양수산청 생태숲 조성 ④ 제2경인고속도로~축항로 보도육교간 가로등 정비
- ⑤ 연안동 항만주변 녹지대 조성 ⑥ 항만 주변 인도정비

## ■환경 정비



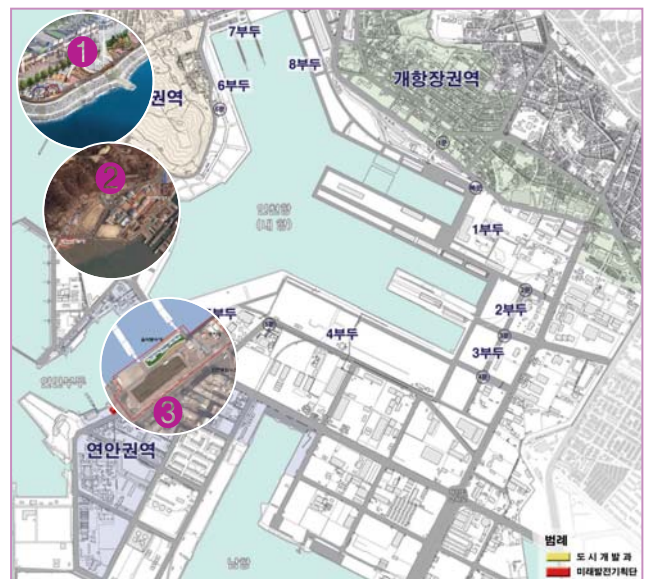
- ① 비산먼지 저감 등 쾌적한 대기질 관리
- ② 환경오염물질 배출 사업장 효율적 관리
- ③ 환경취약지역 청소 대책

## ■경관개선 분야



- ① 화물자동차 등 불법행위 근절
- ② 노점상 노상적치물 행정대집행
- ③ 항만내 웨스 정비 및 야간경관 조성

## ■관광인프라 구축



- ① 월미도 문화의거리 친수공간 확장
- ② 월미도 발간포 부대 이전
- ③ 연안부두 해양광장 정비

## 「남항 제3준설토 투기장」은 중구로 편입되어야 합니다 !



남항 제3준설토 투기장 위성영상 사진

- 우리구 신흥동3가 전면 해상에 조성중인 「남항 제3준설토 투기장(2,625천㎡, 약 80만평)」은 인천항을 통한 물동량의 급증에 따라 항만시설 확충 및 항로 수심유지를 위해 “인천항 공유수면 매립 기본계획”에 따라 남항의 항만배후단지 조성을 목적으로 바다 속의 토사를 준설하여 매립한 토지입니다.
  - 「남항 제1, 2준설토 투기장」은 이미 2004년 중구 신흥동3가로 등록되어 2007년 국내최대 규모의 화물차 전용휴게소가 준공되어 인천항(남항)의 물류단지로써 인프라가 구축되고 있으며, 「남항 제3준설토 투기장」은 2006년부터 단계별 매립공사에 따라 현재 1단계 매립공사가 완료되어 준공 단계에 이르렀습니다.
  - 1단계 매립공사가 완료된 「남항 제3준설토 투기장」 서측구간(약 1,550천㎡, 약 47만평)을 항만배후단지로 활용하기 위해서는 우선 관할 자치 단체가 결정되어야 하나, 향후 예상되는 막대한 세수입으로 인해 「남항 제3준설토 투기장」과 인접한 타 자치단체가 대립하고 있는 상황입니다.
  - 남항 제3준설토 투기장은 중구권역으로서 해양수산부에서 매립을 하는것이며 경제자유구역과 관련이 없는 중구의 행정 관할구역입니다. 준설토에서 나오는 토사는 중구 팔미도 앞바다의 항만지역을 원활하게 하기위해 이용되고 있으며 항만 물류단지로서의 제3준설토 투기장은 중구토지로서 재고의 여지가 없습니다.
- 남항 제3준설토 투기장이 중구에 편입될 수 있도록 주민여러분의 적극적인 관심과 협조를 부탁드립니다.

### 남항 제3준설토투기장의 관할구역이 중구로 편입되어야만 하는 이유

1. 남항 준설토투기장 조성사업은 항만관련 기본계획에 반영된 사업으로서, 인천항의 물동량 증가에 대처하고자 항만관련 상위기본계획에 의거 조성되는 항만배 후단지로, 경제자유구역과는 성격이 다름
2. 항만관련 기관 · 단체 · 업체 대부분이 중구에 위치하고 있으며 중구로의 관할구역 획정을 강력하게 희망하고있음
3. 항만기능을 중심으로 관할구역을 확정해야 시너지 효과가 발생함
4. 현재 중구 관내에 위치한 제1, 2국제여객터미널을 남항 제3준설토 투기장 옆으로 이전할 계획임(새로운 국제여객부두 및 터미널 건설 예정)
5. 향후 남항 제1, 2준설 토투기장과함께 제3준설토 투기장을「항만자유무역지역」으로 지정하면 효율적인 물류흐름 창출이 기대됨
6. 인천항 발전을 위해 수십년 동안 환경피해와불편을 감내해 온 중구 구민에 대한 배려가 필요함
7. 국가 기간산업시설인 인천항의 효율적인 운영과 발전을 위해서는 지방자치단체의 의견보다는 부지 사용주체인 항만관련 기관 · 업체 · 단체의 의견을 우선적으로 반영하여야함





## 2008 교육경비보조금 지원계획 설명회 개최

인천시 중구는 1월 23일 회의실에서 관내 고등학교 이하 각급학교(유치원포함) 48개교의 학교 교육경비 및 특성화·명문고 육성지원 담당자를 대상으로 설명회를 개최했다.

2008년도 학교 교육경비는 운동장이나 체육시설 등을 지역주민을 위해 개방하는 학교, 지역주민에게 정보화교육을 실시하거나 정보화 교육장소를 제공하는 학교, 교육경비보조금의 수혜 실적이 없는 학교를 우선 지원하게 된다.

한편, 중구는 2007년 11월 『인천광역시중구 교육경비보조에 관한조례』의 보조금지급기준을

1%에서 2%로 개정하여 학교교육경비 예산을 2007년도 4억8천 8백만원에서 2008년도 9억 7천 6백만원으로 상향 편성하여 예산을 확보한 상태다.

구관계자는 교육경비보조사업의 지원 취지에 적절하게 집행되어 교육의 질적 향상을 통해 학생들의 능력과 끼가 충분히 발휘될 수 있는 교육환경이 조성되고 또한, 지역 주민들이 함께 공유할 수 있는 체육공간이 많이 확보되어 부모와 자녀가 함께 공부하고 운동할 수 있는 교육의 장으로 자리매김하길 기대한다고 했다.



## 항만과 지역의 공동발전 협의체 구성을 위한 간담회 개최



항만과 지역의 공동발전 협의체 구성을 위한 항만업계 관계자 간담회가 1월 30일 인천광역시 중구청에서 개최되었다. 이날 간담회에는 중구청, 인천지방해양수산청, 인천항만공사, 인천항발전협

의회, 인천항만물류협회 등 항만관련 기관, 업·단체 대표자 및 관계자 등 43명이 참석하여 인천항 일원의 환경개선을 위한 상설협의체를 구성하여 친환경항만 조성방안과 항만과 지역의 공동발전을 위해 노력해 나가기로 했다.

한편, 상설협의체는 『2009 인천세계도시엑스포』 및 『2014 인천아시안게임』의 성공적 개최를 위해 중구가 금년에 추진할 Clean & Green Incheon Port 조성사업의 원활한 추진 방안과 상설협의체의 구성 운영 방안을 논의했다.

Clean & Green Incheon Port 조성사업은 인천항 일원 환경개선을 위한 실질적인 종합대책으로, 항만주변 기반시설 정비, 환경오염물질 배출 사업장 관리, 항만주변 녹지대 조성 사업 등을 연차적으로 시행할 계획이다.

인천항 및 주변지역의 개발과 환경개선에 대한 관심이 어느 때 보다 높아진 시점에 항만업계 관계자가 주기적으로 한자리에 모일 수 있는 협의체가 구성된 것은 높아진 지역주민의 기대에 부응하는 적극적이고 적절한 조치로 보인다.

## 중구공무원, 30년봉사상 수상



인천시 중구는 2월 5일 시정발전과 시민복지증진을 위해 30년 이상 헌신 봉사한 공무원에 대한 인천시 봉사상을 시상했다.

이번 봉사상을 받은 공무원은 경제지원과장 하승보, 재무과장 김숙자, 의회사무과 전문위원 조준호, 동인천동장 조훈구, 재무과 김종진씨로 1977년부터 공직에 입문하여 30년

이상 지역사회발전과 시민복지 증진을 위해 봉사해왔다.

박승숙 중구청장은 그동안 주민과 구정발전을 위해 끈임없는 노력과 열성을 다해 수고해온 공무원들에 대해 감사의 말을 전하고 중구의 새로운 도약과 살기 좋은 도시를 가꾸어가는데 지혜와 역량을 다해 나가자고 당부했다.

## 고객만족 행정을 위한 직원 건강관리 교육 실시

인천 중구는 2월 18일 회의실에서 박승숙 중구청장과 공무원 200여 명이 참석한 가운데 “고객만족 행정을 위한 건강관리교육”을 실시했다.

직원 건강관리 교육을 통해 행정서비스의 질을 향상시키고 직원들의 업무능력 제고를 통해 건강하고 활력 넘치는 직장분위기를 만들어 나가자고 실시한 이번 교육은 한국 이민사 박물관 사업 해외본부장과 현대병 투병 연구소 대표를 역임하고 있는 백상진 현대병 투병 전문의 박사의 강의로, 고객만족을 위한 마인드 함양교육, 활력 넘치는 직장분위기 조성을 위한 건강관리법,

지역사회 봉사를 통하여 외부고객과 내부 고객이 만족하는 최선의 서비스가 제공 사례, 당뇨, 고혈압, 심장병, 알러지, 관절염의 근치법, 기타 50대 이후의 건강관리법 등을 설명함으로써 참석한 공무원들에게 큰 호응을 불러일으켰다.





## 의 · 정 · 활 · 동 · 안 · 내

## 제 167회 임시회 개회



인천광역시 중구의회 이승언 의원은 지난 1월 21일부터 1월 22일까지 2일간의 일정으로 제167회 임시회를 개회했다. 이번 임시회에서는 인천광역시중구 도로명주소등 표기에 관한 조례안, 인천광역시중구 재래시장 활성화를 위한 지원조례 전부개정 조례안, 『도원주택 재개발 정비계획 수립(안)』에 대한 의견청취의 건 등 조례안 2건 의견청취의건 1건을 상정하여 원안 가결하였다.

## ● 중구재향군인회 정기총회 참석 ●



인천광역시중구의회 이승언 의장을 비롯한 의원일동은 【2008년 인천광역시중구재향군인회 정기총회】에 참석하여 홍사홍 중구재향군인회 회장님을 비롯한 회원 여러분께 감사의 말씀을 전하고, 우리향군은 조국 수호의 전선에서 생사고락을 함께

했던 전우들이 친목·애국·명예라는 기치 아래 뜻을 뭉친 호국역군들의 단체로서, 지역사회 발전은 물론 안보의식 고취에도 큰 역할을 담당하고 있으며, 조국의 평화를 위해 젊음을 바친 여러 회원들과 함께 다시 한번 국가안보의 중요성을 되새겨 볼 수 있어, 오늘 정기총회가 더욱 뜻 깊은 자리가 되었다고 말하고 앞으로 중구의회에서도 중구재향군인회가 더욱 발전할 수 있도록 최선의 노력을 다할 것을 다짐하였다.

## ● 중구여성회관 관장 취임식 참석 ●



인천광역시중구의회 이승언 의장을 비롯한 의원일동은 【중구여성회관 관장 취임식】에 참석하여 지금까지 중구여성회관은 열악한 상황 속에서도 여성인적 자원의 개발과 평생학습기반의 제공을 위해 끊임없는 노력을 해 오고 있으며, 이에 중구여성회관의

역할이 상대적으로 중요하게 작용하고 있다고 말했다. 이번에 새로 취임하시는 이순복 여성회관 관장님은 그동안 대한주부클럽연합회 인천광역시 지회장으로 활동하며 여성의 활동과 능력개발에 탁월한 능력을 발휘하고, 그 분야에서의 다양한 운영 노하우를 가지고 여성회관을 한 단계 더 업그레이드시켜 운영해 주실 책임자라 말하고 앞으로 다양한 방면에서 중구여성의 복리증진을 위해 힘써 줄 것을 당부하였다.

## 『도원주택재개발 정비계획수립(안)』에대한의견 제시의 건

## 1. 의견청취 이유

- 인천광역시 중구 유동 14-5번지 일원「도원주택재개발 정비계획 수립(안)」에 있어 인천광역시로 정비구역지정 신청을 위한 사전 절차로 “도시 및 주거환경정비법” 제4조제1항 규정에 의거 지방의회의견을 청취하기 위함임.

## 2. 사업개요

- 구 역 명 : 도원주택재개발정비사업
- 위 치 : 인천 중구유동 14-5번지 일원
- 면 적 : 41,226㎡
- 용도지역 : 일반상업지역, 제2종 일반주거지역

## 3. 정비계획수립(안) 신청 주요내용(법 제4조 제1항)

- 정비사업의 명칭 : 정비구역 및 그면적
- 「국토의 계획 및 이용에 관한 법률」 제2조 제7호의 규정에 의한 도시 계획시설의 설치에 관한 계획
- 공동이용시설 설치계획
- 건축물의 주용도 · 건폐율 · 용적율 · 높이 · 층수 및 연면적에 관한 계획
- 도시경관과 환경보전 및 재난방지에 관한 계획
- 정비사업시행 예정시기
- 그밖에 대통령령이 정하는 사항 등

## 4. 참고사항

- 도원주택재개발 정비계획수립(안)
- 관련법규 : 도시 및 주거환경정비법 제4조

## 2008年度 議事日程(案)

仁川廣域市中區議會【총 회기일수: 80일기준】

회수	회 기	주요 안건	비고
제167회 임시회	1. 21(월) ~ 1. 22(화) <2일간>	• 조례안 및 기타 안건	누적: 2일 (잔여: 78)
제168회 임시회	3. 26(수) ~ 4. 4(금) <10일간>	• 2008년도 구정주요업무보고 • 기타 안건	12일 (68)
제169회 임시회	5. 6(월) ~ 5. 9(목) <4일간>	• 구정에 관한 질문 • 결산검사 위원 선임	16일 (64)
	5. 30(금) ~ 6. 18(수)	• 2007년도 위입세출예산 결산 검사 실시	
제170회 임시회	6. 2(월) ~ 6. 5(목) <4일간>	• 주요투자사업 현장확인 • 기타 안건	20일 (60)
제171회 제1차 정례회	7. 1(화) ~ 7. 15(화) <15일간>	• 2007년도 행정사무감사 시정처리 결과보고 • 2007년도 예비비 및 결산 승인 • 2008년도 제1회 추경예산안	35일 (45)
제172회 임시회	9. 1(월) ~ 9. 10(수) <10일간>	• 2008년도 구정주요업무보고 • 기타 안건	45일 (35)
제173회 임시회	10. 20(월) ~ 10. 31(금) <12일간>	• 2009년도 주요업무계획보고 (현장확인 포함) • 행정특위 구성 및 계획서 승인	57일 (23)
제174회 제2차 정례회	11. 25(화) ~ 12. 17(수) <23일간>	• 2008년도 행정사무감사 • 2008년도 제2회 추경예산안 • 2009년도 예산안	80일 (0)

※ 본 의사일정은 의원 협의를 통하여 변경될 수 있음.



## 중구보건소에서 금연을 도와드립니다.

- 시 간: (평 일) 09:00~18:00  
(토요일) 09:00~13:00
- 대 상: 관내 주민 중 금연을 원하는 흡연자
- 신청방법: 전화(방문)를 통한 신청 접수
- 장 소: 중구보건소 2층 금연상담실  
(☎760-6035-6)
- 비 용: 무료
- ※ 6개월 성공자에게 무료 스킨십 시술권(1회/인)을 드립니다.(성공자 중 선착순 50명)
- ※ 영종은 매주 목요일 10:00~15:00까지 영종주민자치센터 6층 어학실에서 운영중

## 경제지원과

### 2007년 기준 사업체 기초통계조사 실시

우리구에서는 통계청과 함께 매년마다 사업체 기초 통계조사를 실시하고 있습니다.

- 조사기간: 2008. 3. 17 ~ 4. 9 (24일간)
- 조사방법: 조사원이 사업체 마다 방문하여 조사표 내용을 질문한 후 조사표를 작성합니다.
- 조사대상: 관내 종사자 1인 이상 모든 사업체
- 개인정보비밀 보장: 통계법에 의거 사업체의 개인 정보 보호를 보장합니다.

**정확하고 유용한 통계자료가 될 수 있도록  
사업주 여러분의 적극적인 협조를 부탁드립니다.**

[인천광역시 중구청 경제지원과 ☎ 760-7365, 6901]

## 청 소 과

### 우리 모두 재활용 분리수거를 철저히 하여 자원 절약 합시다!

※ 배출방법: 화요일 오후 8시 ~ 수요일 새벽 2시 까지 배출

종 류	품 목	배 출 요 령
종이류	신문지, 책자, 쇼핑백, 노트, 골판지, 종이팩 ▶ 비닐코팅 된 종이, 비닐포장지, 1회용 기저귀, 사진제외	• 물기에 젖지 않게 묶어서 배출 • 스프링, 테이프, 철판 등을 제거 후 묶어서 배출
캔 류	알루미늄캔, 철캔	• 뚜껑을 제거하고 내용물을 비운 후 압착하여 배출 • 부탄가스통은 구멍을 뚫어 배출
병 류	음료수병, 주류병, 드링크류, 기타병 ▶ 화장품병, 식기류, 거울, 도자기류 제외	• 병뚜껑을 제거 후 배출
플라스틱류	분리배출 표시된 모든 플라스틱류 (PET(음료수, 생수, 간장, 식용유병), 플라스틱 통, 요구르트)	• 뚜껑을 제거하고 내용물을 비우고 배출
비닐포장재 (비닐봉지류)	분리배출 표시된 모든 비닐포장재 (과자, 음식료품류, 화장품, 세제, 의약품류 등 비닐포장재, 1회용 비닐봉투)	• 이물질 완전히 제거 후 차곡차곡 묶거나 투명봉투에 배출 • 비닐포장재, 비닐봉투는 이물질을 제거하여 투명봉투에 넣어 배출
스티로폼	가전제품 완충재(상자 및 다량배출 제외) 과일, 생선상자	• 이물질, 부착상표 등을 제거한 후 배출 (다량배출시 묶어서 배출)
폐건전지	망간·알카리망간 전지, 수은전지, 산화은 전지, 니켈수소전지	• 각종 주민센터 교육기관, 공공기관 등에 비치된 폐건전지 수거함에 배출
형광등	직관형 형광램프(리), 환형(원형) 형광램프 (FCL), 안정기 내장형 램프(CFL), 콤팩트형 형광램프(FPL)	• 공동주택, 동사무소 등에 마련된 폐형광등 수거함에 배출 - 폐형광등은 깨지는 순간형광등 내의 수은이 공기 중에 비산되어 환경오염의 원인 됨
의 류	재사용이 가능한 의류	• 민간수집상이 설치한 헌옷수거함에 투입

※ 기타문의사항: 중구청 청소과 재활용팀 ☎ 760-7792, 7796



## ♡ 초등학교 입학시에 필요한 2차 홍역예방접종증명서 받아주세요! ♡

### “2차 홍역예방접종 확인사업이란?”

2008년 취학아동이 만4~6세 때 2차 홍역 예방접종을 실시한 경우 접종을 받았던 의료 기관 또는 보건소를 방문하여 <2차 홍역 예방접종증명서>를 발급받아 입학 시 학교에 제출 하면 학교 건강 기록부에 기록·보관 되는 것입니다.

- 대 상: 2008년 취학아동  
(2001.3.1~2002.2.28 출생아)
- 내 용: 2차 홍역예방접종 증명서 발급
- 방 법: - 기접종자 → 홍역예방접종  
증명서 발급  
- 미접종자 → 접종 후 증명서 발급
- 장 소: 중구보건소 예방접종실, 영종보건 지소,  
용유보건 지소



- 미 접종자 예방 접종 시간:  
평일 09:00~11:30 (공·휴일은 제외)
- 증명서 발급 시간: 평일 09:00~18:00  
(점심시간: 12:00~13:00) (공·휴일은 제외)
- ※ 기타 문의사항은 중구보건소 ☎ 760-6029, 6023  
로 문의하여 주시기 바랍니다.  
영종보건지소 ☎ 760-7770-1  
용유보건지소 ☎ 760-3120



## 2008년 출산지원사업 안내

보건소에 등록 된 임신부 대상으로 아래와 같이 시행 하니 많은 이용 바랍니다.

- ♣ 임신부등록은 어떻게 할까요
  1. 장소: 보건소 1층 예방접종실 또는 영종보건지소
  2. 기간: 연 중
  3. 준비물: 신분증, 산모수첩
- ♣ 지원 내용
  1. 임신부 건강진단 실시
    - 혈액검사(B형간염항체, 빈혈, 혈액형, 혈액매독, 에이즈, 혈당 등), 소변검사
  2. 영양제(철분함유) 지급: 임신20주부터 산후1개월 (6개월)
  3. 임신부 구강용품 지급: 산전 관리 기간 중
  4. 임신부 건강 검진비 지급: 1인 50,000원 까지
- 5. 임신부 건강교실운영
  - 임신부 건강교실, 모유사랑교실, 태교교실
- 6. 출산준비물 지원: 이마형 체온계 지급
  - 보건소에서 2회 이상 관리 받은 산모
  - 출산 후 1개월 내 1회 지급
- 7. 산모신생아도우미 지원사업
  - 대 상: 전국 가구 월평균소득 65%이하 가정
  - 내 용: 단태아 기준 12월 가정방문 서비스
- 8. 불임부부 지원사업
  - 대 상: 도시근로자 월평균소득 130%이하 가구
  - 지 원: 시험관아기 등 보조 생식술
  - 지원금액: 1회 시술시 150만원, 최대1인 2회 까지

## 한국어 어학강좌 운영

- 운영기간: 2008. 3. 1~5. 31 (3개월)
- 접수기간: 2008. 2. 19~2. 29 (11일)
- 시 간: 매주 화, 목 오전 8시 30분~10시 30분 (2시간)
- 장 소: 한중문화관 투자 상담실 (2층)
- 인 원: 30명 (희망자 선착순 접수)
- 수강 및 체험료: 무료 (교재비 및 체험실비 별도)
- 대 상 자: 차이나타운 상인 및 점원, 외국인 근로자 등
- 문 의: ☎ 032-760-7860,  
http://www.hanjung.go.kr

## 무료 엑스선 이동검사

- 행 사 명: 무료 엑스선 이동검진과 호흡기도우미 운영
- 일정 및 장소

성미개항초등학교	연안 아파트	향운아파트
2008년 2월 29일 (금) 1000~1300	2008년 2월 29일 (금) 1400~1600	2008년 2월 29일 (금) 1630~1730

- 대 상: 희망하시는 분 누구나
- 내 용
  - 흉부 X-ray 촬영
  - 폐기능 측정
  - 결핵 및 호흡기도우미 홍보관 운영
  - 홍보물 제공 및 면역 강화식품 마시기
- 연계기관: 결핵협회, 성미개항종합사회복지관, 주민자치센터, 노인회, 중구자원봉사센터
- 검진결과 유소견자: 보건소에 등록 치료·관리
- 신청 및 문의: 중구보건소 호흡기보건실  
☎ (032) 760-6025 H.P 017-710-3004



## 주민복지과

## 인천중구 초등사이버스쿨입니다!

안녕하세요! 인천 중구청입니다

우리 인천 중구에서는 교육문제로 항상 대두되는 사교육비 문제를 해결하고 교육의 질 향상, 학업 성적을 올리기 위한 일함으로써, 경기, 충청도, 경상도, 전라도 등 주요 시도에서 이미 도입하여 널리 이용중인 **금성출판사 자회사인 푸르넷컴의 『초등사이버스쿨』**을 도입 2004년부터 운영하고 있습니다. 최고의 강사진과 동영상상 대체로운 최고의 학습 프로그램으로 구성되어져 중구 관내 초등학교학생이면 누구나 무료로 수강할 수 있습니다. 아직도 **비싼 사교육비에 자녀를 맡기고 계신 학부모님께서는 교육비도 아끼시고 자녀를 우등생으로 키울 수 있는 절호의 찬스를 놓치지 마세요!**

초등사이버스쿨 아직 모르신다구요?

## 접속방법

- ▶ 인천 중구청 홈페이지를 접속하세요!
- ▶ 오른쪽 옆 바로가기 코너에 “초등사이버스쿨” 클릭하세요
- ▶ 초등사이버스쿨화면에서

⇒ 처음방문하신다구요 : 회원가입 먼저 하세요  
(회원가입은 반드시 학생이어야함)

⇒ 로그인 하시면...

⇒ 국어, 영어, 수학, 바른생활, 즐거운생활 등 필수과목을 강의 받으시구요

⇒ 지루해지면, 부가서비스도 이용해보세요

넘~ 재미있어요



지금 바로 클릭하세요! **깜~짝! 놀라실거예요!**  
**학원이 가정에 들어와 있습니다! 만족하실거예요!**

• 문의전화 : 인천 중구청 주민복지과 760-7142

## 『출산양육지원금 지원』사업

1. 지원근거  
인천광역시 중구 출산양육지원금 지원조례 [2007.12.18 조례 제819호]
2. 지원대상  
출생일 기준 365일 이전부터 계속해서 중구 관내에 거주하는 신생아의 부모(또는 실질적인 보호자)
3. 지원기준  
2008.1.1 이후 출생한 셋째아 이상
4. 지원금액  
출생아 별 1,000,000원
5. 지원신청  
신생아 출생신고 후 60일 이내에 관할 동 주민센터에서 신청

## 문화관광과

인천한국 근대최초사 박물관조성관련

## 2008년도 제1차 유물구입 공고

인천광역시 중구에서는 아래와 같이 유물구입계획을 공고합니다.

- 구입유물대상 : 한국 ‘最初’라는 컨셉에 맞춰 소장할 만한 희소 가치 혹은 학술적 가치가 있는 유물, 사진자료 및 도서 등
- 참가자격 : 개인소장자, 문화재매매업자 및 법인 등 (도굴품, 장물, 위조품 등의 불법유물은 신청 불가)
- 신청서류  
가. 매도신청서, 매도대상유물명세서(소정양식) 각 1부  
나. 매매업자인 경우 : 사업자등록증 사본 각 1부  
다. 법인 또는 단체인 경우 : 유물매도위원장, 법인등기부등본 또는 단체등록증 사본 1부  
라. 해당유물을 확인할 수 있는 사진 : 유물칼라사진 (근접 촬영한 칼라3" x 5") 3매
- 신청기간 : 2008년 3월 17일(월) ~ 3월 28일(금)
- 신청장소 : 인천광역시 중구 문화관광과 사무실(인천광역시 중구 관동1가 9번지)

- 신청방법 : 직접방문 및 우편접수(우편접수시 3월 28일 18:00 도착분까지 유효함)
- 유물접수 : 1차 평가 후 2차 평가 대상으로 선정된 유물에 한하여 실물 접수(2차 평가 대상 선정 여부는 개별 연락)
- 기타사항  
가. 매매희망유물은 문화재 보호법에 저촉되지 않아야 합니다  
나. 제출된 서류는 일체 반환하지 않습니다  
다. 구입여부는 본 박물관의 소장품 구입절차에 따라 심의 후 최종결정되며 구입대상에서 제외된 유물은 소장자에게 통보하여 반환합니다  
라. 유물매매계약체결 후 대금지급과 동시 유물에 대한 소유권은 인천광역시 중구청 인천한국 근대최초사 박물관으로 이전됩니다  
마. 기타 자세한 사항은 인천광역시 중구청 문화관광과 (032-760-7552로 문의하시기 바랍니다)

## 주민생활지원과

## 2008년 공공근로사업 2단계 모집

- 신청기간 : 2008. 3. 3(월) ~ 3. 7(금) [5일간]
- 사업기간 : 2008. 4. 1(화) ~ 6. 20(금)
- 참여대상 : 신청일 기준으로 현재 만 18세 이상~60세 이하 인자로서 실업급여 수급권자, 국민기초생활보장법상의 수급자, 정기소득이 있는 자나 그 외 배우자는 제외 ※ 만 29세 이하의 청년 우선 선발
- 사업내용  
- 정보화사업 (전산입력 및 사무보조 업무)  
- 사회단체지원사업
- 근무시간 : 1일 8시간, 주 5일 근무 원칙
- 구비서류  
- 신청서, 구직표, 건강보험증 사본, 증명사진 1매  
- 사업별 특성에 따른 별도의 증빙서류  
※ 신청서, 구직표는 각 동주민센터에 배치
- 접수처 : 각 거주지 동주민센터
- 문의처 : 중구청 주민생활지원과 ☎760-6954

## 기획감사실

2008. 제1기(3월)  
지역주민 정보화교육생 모집

- 모집기간 : 교육시작 전까지 접수접수
- 모집대상 : 중구관내 지역주민
- 모집인원 : 8회 160명 (1회 20명)
- 신청방법 : 선착순 전화접수 ☎ 760-7090, 7096  
인터넷접수(icjg.cyber.incheon.kr=>  
오프라인수강신청 클릭)  
※ 3월3일부터 접수시작
- 교육장소 : 중구청 전산교육장(서별관 3층)
- 교육일정

회수	기 간	대 상	교육과정	교육시간
1	3.17~3.21	지역주민	컴퓨터기초	10:00 ~ 13:00
2	3.17~3.21	지역주민	컴퓨터기초	14:00 ~ 17:00
3	3.24~3.28	지역주민	인터넷활용	10:00 ~ 13:00
4	3.24~3.28	지역주민	인터넷활용	14:00 ~ 17:00
5	3.31~4.4	지역주민	한글2002	10:00 ~ 13:00
6	3.31~4.4	지역주민	엑셀2003	14:00 ~ 17:00
7	4.7~4.11	지역주민	파워포인트	10:00 ~ 13:00
8	4.7~4.11	지역주민	디자인전집	14:00 ~ 17:00

※ 위 교육과정은 사정에 따라 변경될 수 있습니다.

## 건강기능식품 세부 위반사항별 포상금 지급금액

건강기능식품에관한법률 위반행위 신고포상금 운영지침(식품의약품안전청 고시 제2004-10호)  
건강기능식품에관한법률 제40조 및 시행규칙 제34조의 규정

구분	근거법령	위 반 사 항	포상금액
1	법 제53제1항	허가를 받지 아니하고 건강기능식품제조업 영업행위를 하는 경우	50만원
2	법 제63제1항	신고를 하지 아니하고 건강기능식품수입업 영업행위를 하는 경우	20만원
3	법 제63제2항	신고를 하지 아니하고 건강기능식품판매업 영업행위를 하는 경우	10만원
4	법 제23조	다음 각호의 1에 해당하는 건강기능식품을 판매하거나 판매할 목적으로 제조·수입·사용·저장 또는 운반하거나 진열한 경우 가. 써왔거나 상한 것으로서 인체의 건강을 해할 우려가 있는 것 나. 유독·유해물질이 들어 있거나 들어 있는 것 또는 그 염려가 있는 것 다만, 인체의 건강을 해할 우려가 없다고 식품의약품안전청장이 인정하는 것은 예외 라. 병원미생물에 오염되었거나 그 염려가 있어 인체의 건강을 해할 우려가 있는 것 라. 불결하거나 다른 물질의 혼입 또는 첨가 그 밖의 사유로 인체의 건강을 해할 우려가 있는 것 마. 법 제53제1항의 규정에 의하여 영업허가를 받아야 하는 경우에 허가를 받지 아니한 자가 제조한 것 바. 수입이 금지된 것 또는 법 제8조의 규정에 의하여 수입신고를 하여야 하는 경우에 신고를 하지 아니하고 수입한 것	5만원 30만원 20만원 20만원 50만원 10만원
5	법 제24조	법 제14제1항 및 제2항의 기준과 규격에 맞지 아니하는 건강기능식품을 판매하거나 판매의 목적으로 제조·수입·사용·저장·운반·보존 또는 진열하는 경우 의약품의 용도로만 사용되는 원료를 사용하거나 배합·혼합·비율·함량이 의약품과 같거나 유사한 건강기능식품을 제조하거나 그러한 건강기능식품을 수입·판매 또는 진열하는 경우	5만원 5만원
6	법 제25조	법 제17조의 규정에 의한 표시기준을 위반한 건강기능식품을 판매하거나 판매의 목적으로 제조·수입·진열·운반 또는 사용하는 경우	5만원
7	법 제26조	가. 건강기능식품이 아닌 것의 용기·포장에 인체의 구조 및 기능에 대한 식품영양학적·생리학적 기능 및 작용 등이 있는 것으로 오인될 우려가 있는 표시를 하거나 광고하는 경우 나. 건강기능식품이 아니면서 건강기능식품과 유사하게 표시되거나 광고되는 것을 판매하거나 판매의 목적으로 저장 또는 진열하는 경우	5만원 5만원

## 환경위생과

## 설맞이 대청소 실시

인천시 중구는 2월 4일 쾌적한 환경 속에서 출향인사의 고향방문을 환영하고 가족간의 뜻 깊은 설날을 맞이하기 위한 대대적인 청소를 실시했다.

중구 관내 각 동 주민센터와 구본청에서 동시에 실시한 이날 대청소에는 주민, 직능·자생단체, 통·반장, 공무원 등 1천여명이 참여하여 동별 환경취약지역 및 쓰레기 배출방법 지키기 시범지역의 방치·날림쓰레기를 정비했다.

특히, 답동소공원에서 한테일 부구청장과 구본청 직원 200여명이 실시한 대청소에서 시내 중심가인 동인천역 주변과 신포동, 신흥동 일대에 대한 생활쓰레기의 대대적인 정비작업과

캠페인으로 「내집앞 내상기앞 내가 쓸기운동」을 범 구민운동으로 확산시키는 계기를 마련했다. 구 관계자는 무자년 새해를 맞아 모든 주민들이 웃음이 넘쳐나는 한해가 되길 기대한다했다.



## 신년맞이 해돋이 산행 실시

인천시 중구는 9일 박승숙 중구청장과 부구청장, 국장, 실과장 등 본청 주요간부 20여명이 참석한 가운데 남동구 소래산을 등정하여 무자년

새해 해돋이를 맞이하며 중구의 발전과 주민들의 건강과 소원성취를 기원했다.



## 월미산 시산제, 용왕제 개최

인천의 무한한 발전과 해운항만 물류업계의 성장을 기원하는 「월미산 시산제/용왕제」가 26일 인천항의 외항 전경이 바다로 보이는 월미산 정상에서 성황리에 개최됐다.

인천항을 사랑하는 모임(회장 남홍우) 주관으로 진행된 이날 행사는 2007년에 이어 올해 2회째를 맞이하는 행사로 박승숙 중구청장, 서정호 인천항만공사 사장, 김일동 한국예선협회 인천지부장, 이중팔 인천항 도선사회 회장 등 인천 항만관련 업체와 단체장

등 80여명이 참석하여 인천의 미래와 인천항의 발전을 기원하는 시간을 가졌다.

행사관계자는 「월미산 시산제/용왕제」를 통해 인천 항이 동북아의 중추항으로 발돋움하기를 기원하며 인천항의 발전을 위해 최선을 다하는 취지로 행사를 개최했다고 말하고 인천시민과 항만관련업계의 간절한 염원과 노력이 인천항을 동북아의 중심항구로 성장시키는데 큰 힘이 될 것이라 했다.



2회 월미 始山祭・龍王祭

2008.1.26 인천항을 사랑하는 80인의 모임

## 중구, 태안봉사 활동 펼쳐 훈훈한 나눔의 정 전달



인천 중구청 공무원 50여명은 15일, 22일 두차례에 걸쳐 태안반도 기름유출 사고로 시름을 앓고 있는 천리포 해수욕장 인근을 찾아 피해 지역 주민들을 위로하고 기름제거 자원봉사활동을 하는 뜻 깊은 봉사를 실시했다. 이번봉사활동은 기름유출 사고로 생계 터전인 갯벌어장과 연안 등에 많은 피해를 입어 상실감에 빠져있는 현지 주민들에게 조금이나마 도움이 될 수 있도록 하고자 마련한 것으로 9시부터 오후 5시까지 장장 8시간 동안 영하를 맴도는 추운 날씨 속에서도 사전에 준비해 간 현우등을 이용해 해변가

바위와 돌 틈 및 모래 속에 스며있는 기름때를 제거하느라 구슬땀을 흘렸다.

봉사활동에 참여한 직원들은 "이번 행사를 통해 봉사의 기쁨을 느낄 수 있어 보람된 시간이 됐다"며 "앞으로도 어려움을 겪고 있는 이웃을 위한 봉사활동을 더욱 활발하게 추진하여 깨끗한예전의 모습을 찾을 수 있으면 좋겠다"고 말했다.

이번 기름때 제거 봉사는 29일에 3차로 계속해서 이어져 시름에 빠져있는 태안 지역주민들에게 훈훈한 나눔의 정을 전달하게된다.



동인천동

## 동인천 새마을부녀회 창립

그동안 공식으로 운영되었던 '동인천동 새마을부녀회'가 지난 1월30일(수) 오후5시에 '동인천동주민센터' 2층 회의실에서 임인숙 신임회장을 주축으로 회원 7명이 정식으로 창립 총회를 갖고 정식으로 출범했다.

이날 조훈구 동인천동 동장 및 최규영

지회장 등 새마을 내빈, 동인천동 협의회가 참여하여 새로이 출범하는 부녀회를 격려하고 축하해 줬다. 앞으로 새롭게 구성된 동인천동 새마을부녀회의 알찬 전진을 기대해 본다.



신포동

## 신생아 출산 축하용품 증정

신포동에서는 올해부터 신생아를 출산하는 산모들에게 출산축하 용품을 지급하고 있다. 이는 새로운 생명의 탄생을 축하하고 출산장려를 통한 정주이식을 제고하는 차원에서 시행하는 것이다.

증정품목은 유아삼푸침대 및 출산품 나무 통장으로서 유아삼푸침대는 아기의 머리를 감갈때 직접 안기어 씻기는 번거로움을 없애고자 안전성 및 실용성을 고려한 투브인형 모형의 삼푸침대이며, 또한 신포중앙새마을금고와 신포동주민자치위원회의 협조를 얻어

1인당 30,000원이 들어있는 새마을금고 통장을 개설하여 신생아 출생신고시 보호자에게 증정하고 있다.

자라는 아이들에게 올바른 경제관념 형성과 더불어 출산장려를 통한 인구증가를 제고하기 위한 방안으로 마련된 이 시책에 관하여 신포동 주민자치위원회 관계자는 "이 사업을 통해 관내 주민에게 아기탄생을 진심으로 축하하며, 주민 공동체 의식을 제고하고 저출산시대 출산을 장려하는 정부시책에 적극 부응할 것으로 기대한다."고 말했다.

신포동

## 이웃사랑 온도계 따끈따끈

신포동에서는 연말연시 이웃돕기 "사랑의 쌀 나누기 좀どり 운동"을 전개해 지역주민들이 자발적으로 참여한 쌀 200포를 어려운 이웃들에게 전달했다. 지난해 11월부터 신포중앙새마을금고와 신포동 이웃사랑회 등을 중심으로 사랑의 쌀 모금운동을 시작하여 3개월 동안 모금한 쌀은 모두 20kg짜리 200여 포로 총무게 4000kg에 이른다.

있었던 것은 신포중앙새마을금고의 헌신적인 노력과 신포동 주민자치위원회 등 자생단체들의 적극적인 참여와 상기를 중심으로 지역주민들이 하나둘 자발적으로 참여하면서 많은 모금실적을 거두게 된 것이다. 신포동에서는 이를 관내 통장들의 추천을 받아 독거노인, 모자가정, 차상위계층 등 어려운 이웃에게 골고루 나누어 주고 따뜻한 마음을 전달했다.



도원동

## 바르게살기여성위원회 불우이웃을 위한 내복전달

도원동바르게살기여성위원회(회장: 김순희)는 2월18일 도원동 독거노인 등 관내 불우이웃 30명에게 따뜻한 내복을 전달하여 이웃사랑의 아름다움과 봉사정신을 보여주어 타의 귀감이 됐다



용유동

## 방위협의회 향토부대 위문실시

용유동 방위협의회에서는 1월 30일 동 회의실에서 관내 기관·단체장, 회원 등 30명이 참석한 가운데 1/4 분기 방위협의회를 개최하였다. 이날 회의는 신규위원 위촉 3명(송영남, 최현종, 김재환)과 왕산소재 제3경비단 위문실시, 판문점견학, 예비군훈련실시계획 등 3개 안전처리와 2007년 결산 및 자체회의의 순으로 진행되었다. 한편 회의를 마치고 제3경비단 군장병 위문을 위해 오후 제3경비단을 방문하여 보은도 시락 10개와, 떡, 과일, 과자

등의 위문을 실시하였다. 편재필 단장은 지역 방위협의회가 활성화되어 이렇게 방문해 주어 고맙다며 더욱 열심히 맡은바 의무 수행에 노력하겠다고 하면서 앞으로 지역을 위해서 군이 더욱 협조할 것임을 밝혔다.



용유동

## 새마을부녀회장 불우이웃돕기 귀감

을왕리해수욕장에서 강릉회집을 운영하는 김영자 새마을부녀회장은 지난 1월 25일 부녀회원과 함께 관내 경로당 12개소와 독거노인 등 13세대에 대하여 떡과 백미 30포 등 150만원 상당을 전달, 어려운 분들을 열심히 살아가도록 방문 격려하여 귀감이 되고 있다. 김부녀회장은 작년 설과 추석에도 이와 같은 선행을 실시 주민으로부터 많은 칭송을 받고 있으며, 구에서는 이러한



봉사정신을 높이 평가하여 지난 연말에 모범구민 표창을 실시한바 있다.

## 동계 청소년 자원봉사학교 운영



중구 자원봉사센터에서는 동계 방학기간 동안 청소년 자원봉사학습을 체계적으로 지원함으로써, 청소년이 가진 능력과 재능을 활용 및 이를 향상시킬 수 있는 기회를 제공하고 신체적·정신적·정서적으로 건강한 사회구성원으로 성장토록 지원하고자 1월 21일부터 23일까지 중구 관내 중·고등학교생 50명을 대상으로 자원봉사교육과 대인관계향상, 응급처치에 관한 교육과 사회복지 시설을 방문하여 봉사활동을 실시 하였다. 청소년 자원봉사학교 운영에 따라 청소년들이 지역사회 봉사활동을 통하여 지역사회에 대한 이해를 높이고 다양한 봉사활동을 경험함으로써 봉사 활동에 대한 인식을 개선하고 경험적 학습의 기회를 쌓는 계기를 마련하였다.

## 무의주민 이미용 서비스 제공



성.미가엘복지관에서는 1월 29일 화요일 도서주민지원사업의 일환으로 무의도를 방문하여 어르신 이미용 서비스를 진행하였다. 이날은 늘 미가엘에 내리사랑 해주시는 중구·부평구 이미용협회 봉사자 선생님들과 함께 무의주민 총 27명에게 서비스(커트,파마)를 지원하였다.

행사를 진행하는 동안 어르신들과 웃음꽃을 피우며 즐거운 시간을 보내고 헤어질 때 계속해서 그마음 마음을 표시해주시는 어르신들을 보며 더 큰 사랑과 보람을 느낄 수 있었던 뜻 깊은 행사가 되었다.

## 대성목재공업 불우이웃돕기 실천

인천광역시 중구 북성동 1가 6-85에 위치한 대성목재공업(주)는 북성동 관내 불우한 이웃이 훈훈한 설 명절을 보내는데 보탬이 되고자 1월 31일 10kg 쌀 43포(1백만원 상당)를 기증하였다. 민족고유의 명절인 설, 추석에 위와같은 물품기증은 물론, 3년전부터 현재까지 북성동 관내 저소득층 8세대(매월 10만원)를 후원하고 있으며, 신흥초등학교 급식지원 등 정기적으로 이웃돕기 지원을 통하여 수익금을 지역사회에 환원하는데 앞장서고 있다.



## 한국자유총연맹 인천중구지부 불우이웃돕기

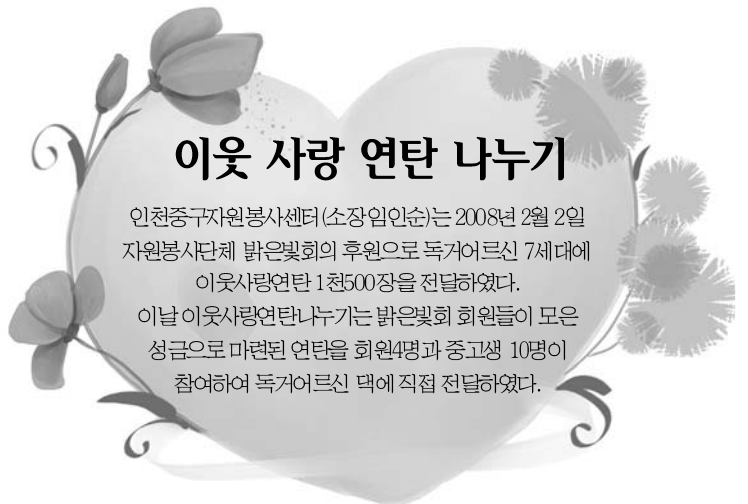
한국자유총연맹 인천중구지부(지부장 이용오)에서는 사랑의 쌀 20Kg 41포를 1월 31일 각동 주민센터와 조직원들의 추천을 받아 41가정에 전달하였다. 차가운 날씨에도 독거노인과 소년소녀 가장 및 꽃동네 인천분원등 소외되고 어려운 우리의 이웃들과 따뜻한 마음을 함께 나누기 위해 지도위원회, 청년회, 여성회 20여명이 이에 참여하여 기쁨을 나누었다.



## 이웃 사랑 연탄 나누기

인천중구자원봉사센터(소장임인순)는 2008년 2월 2일 자원봉사단체 밝은빛회의 후원으로 독거어르신 7세대에 이웃사랑연탄 1천500장을 전달하였다.

이날 이웃사랑연탄나누기는 밝은빛회 회원들이 모은 성금으로 마련된 연탄을 회원4명과 중고생 10명이 참여하여 독거어르신 댁에 직접 전달하였다.









연속기획 / 중구 문화재 탐방(17)

## 「인천광역시 유형문화재 제17호」 舊 제물포구락부

- 소 재 지 : 송학동 1가 11
- 소 유 자 : 인천광역시청
- 건립연도 : 1901년
- 지정일자 : 1993. 7. 6

1901년 6월 준공되었고 웅봉산 서남쪽인 중구 송학동 1가에 위치해 있다.

당시의 기록(코리아 리뷰 제1권 271면)에 의하면 러시아인 사바틴, 미국인 데슬러, 독일인 뤼일리스가 이 건물을 신축하는데 관계했던 것으로 보인다. 제물포 구락부는 인천에 거주하던 독일, 미국, 러시아, 일본 등 각국 지계 내의 외국인들의 친목을 위한 사교장으로 이용되던 곳이다. 당시의 일본인들은 자기들의 사교장을 따로 가지고 있었으므로 이 건물은 주로 서양인 전용의 시설이었다.

구락부라는 말은 영어, 클럽(CLUB)의 일본식 발음을 한자로 차용한 데서 붙여진 명칭이다. 각국 지계 제도가 철폐되기 전까지 사교장으로 쓰이다가 1913년 경 일본제국 재향군인회 인천 연합회에 이관되어 정방각으로 불렸었다. 그 후 1934년에는 일본어인회관으로 사용되다가

8.15해방이후 상록한 주한미군에게 점유되어 장교 구락부로 사용되었다.

1953년 시립으로서의 국내 최초의 박물관으로 개관하였으며, 한 때 인천시 의회와 인천시 교육원이 각각 회의실과 청사로 건물의 일부를 사용하였다. 인천시립박물관은 1989년 송도 청량산 자락으로 이전하기까지 그나마 부족했던 인천의 볼거리로써 그 기능을 충실히 수행했던 곳이다. 지금은 인천문화원을 거쳐 중구문화원에서 활용하고 있다.

지상 1, 2층의 벽돌조 건물이지만 웅봉산의 비탈을 깎아 지어서 1층은 창고를 겸한 지하실이고 2층은 바깥 돌층계를 놓아 단층집처럼 쓰도록 되어 있으며, 옆의 부속 건물과 수평적으로 연결되어 있다. 벽면은 퇴색한 회칠마감으로 창위의 간단한 페디먼트 장식을 제외하면 건물의 특징은 거의 없는 편이며, 지붕형태는 중앙에는 급경사, 처마쪽으로 완경사의 양재철로 구성 되어 있고, 외관의 건축양식은 특이한 점이 없으나 현재 양철지붕은 없애고 평스라브 형태로 보존되고 있다. 내부는 사교실, 도서관, 당구대 등이 마련되어 있었고 따로 테니스 코트를 가지고 있었다고 한다. 건물의 특징이나 가치는 별로 없으나 인천지역 대부분의 양관 건물이 없어진 오늘날에도 남아 있다고 하는 데에 그 의의가 있겠다.

(자료제공: 인천광역시「인천의 근대건축 자료집」)

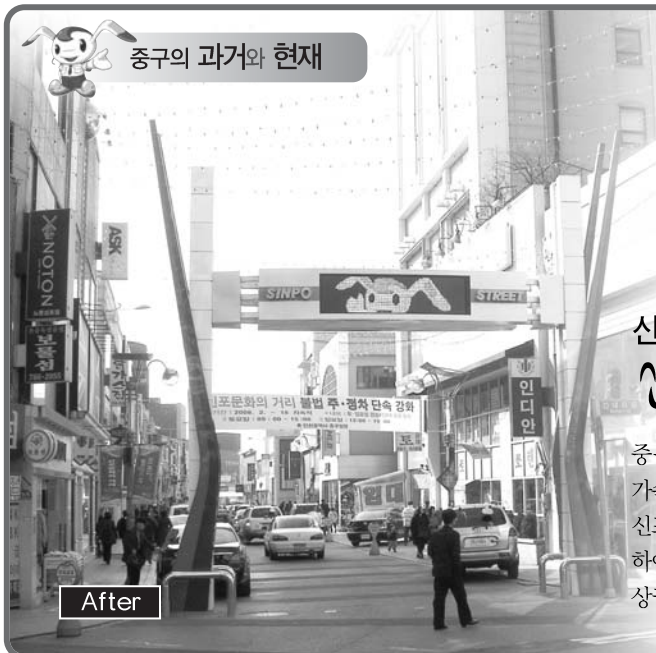


### 중구의 과거와 현재



## 신포동권역 상권 활성화를 위한 신포 패션 문화의 거리아치 리모델링

중구는 인천의 옛 중심 상권이었던 신포상가 및 시장권역의 경기 침체가 가속화 됨에 따라 신포권 일원을 쇼핑문화 공간과 관광명소 지역으로 조성하고 신포 패션 문화의 거리의 상징성을 부여하여 새로운 감각의 아치로 리모델링하여 월미관광특구의 상징물로써의 이미지를 제고함과 더불어 신포동권역 상권 활성화를 통한 지역경제 활성화 및 구도심 재생의 기틀을 마련하였다.





- 모집기간: 수시(100명 선착순)
- 신청방법: 인천여성 실내체육관오후6시 이후 직접방문
- 문의전화: 인천여성 탁구클럽 총무HP: 011-784-8794
- 운동시간: 평일오후(6시부터), 방학·토·공휴일(오후2시부터)
- 회원자격: 주3회 이상 운동(참석)하실 분

## 8회 인천 국제마라톤 대회



### 선수집합 및 출발시간

- 참가접수기간: 2007년 12월 10일부터 ~ 2008년 2월 22일 까지 (선착순 20,000명시에는 조기마감)
- 선수집합: **2008. 3. 30(일) 8시까지**
- 장 소: **인천 문학 월드컵 주경기장**
- 출 발: 하프코스(엘리트선수): 오전 9시 정각  
풀코스: 오전 9시 10분 10Km: 오전 9시 20분 5Km: 오전 9시 30분

### 시 상

#### ◆ 마스터즈부문

- 해당종목: 풀코스, 하프코스, 10KM 종목에 한함
- 순위입상: 각 종목별 남녀 위~5위 시상상장 트로피
- 특별 상: 60대 이상 종목별(풀코스, 하프코스, 10km), 남녀구분 1위~3위(상장 및 트로피)

#### ◆ 엘리트부문

- 해당종목: 하프코스 남자(국제), 하프코스 여자(국내)
- 참가자격: 국제엘리트선수(남)부문은 국제육상경기연맹 기준에 따른다. 대한육상경기연맹에서 접수 국내 엘리트선수(남)여는 대한육상경기연맹에 등록을 필한 자

- 주 최: 인천일보사 / 대한육상경기 연맹 / (사)인천마라톤 조직위원회
- 주 관: (사)인천마라톤조직위원회 / 인천육상경기연맹
- 후 원: 인천광역시 / (재)인천세계도시엑스포 / 인천시교육청 / 문화관광부 / 인천시체육회 / 인천국제공항공사 / 한국관광공사 / 인천국제공항 / 인천국제비즈니스센터



2009 인천세계도시엑스포  
World City Expo 2009 Incheon, Korea

www.incheonexpo2009.org

### 기초질서 생활화! 깨끗한 도시환경 조성으로 2014 아시안게임을 성공적으로 개최합시다!

#### 선진 시민의식 확립

- ① 차례로 줄서기
- ② 금연장소 흡연안하기
- ③ 거리에 침 안발기
- ④ 노상방뇨 안하기
- ⑤ 노약자 장애인 우선 배려하기

#### Clean-Incheon 확립

- ⑥ 담배꽂초, 휴지 등 안버리기
- ⑦ 내 주변쓰레기 내가치우기
- ⑧ 불법노상주차 안하기

#### Clean-Incheon 확립

- ⑨ 무단횡단 안하기
- ⑩ 안전벨트 착용하기
- ⑪ 교통신호 준수하기
- ⑫ 정자선 지키기

### 시민여러분, 감사합니다!

지난 한해에도  
시민 여러분이 내주시 관심과 사랑을 통해  
다양한 인도주의 활동을 하셨습니다.

지난해 모금된 23억원은  
사회봉사활동, 재해 이주민 및 저소득층 구호,  
청소년활동지원 등에 소중히 사용되었습니다.

특히, 여러분의 소중한 관심과 지원은  
어렵게 살아가고 있는 노인가구를 위해  
반찬배달, 발발봉사, 가사, 보건의료 등의  
각종서비스를 제공하는 '어바이 걸' 봉사활동 등에  
중요적으로 사용될 것입니다.



#### 특수지원회는 어려운 이웃에 큰 힘이 됩니다



#### 특수지원회 1에서, 2에서, 3에서 쉽게 도와드립니다



#### 직상자재와 생계지원 안내

1. 생계지원: 생계지원금 지급(생계지원금) 2. 생계지원금 지급(생계지원금) 3. 생계지원금 지급(생계지원금)

#### 대한적십자사

대한적십자사 인천지부 100% 소속기관 100% 소속기관 100% 소속기관

### 전자민원 G4C 서비스

국문명: getg4c2@naver.com



박사도도 김민환 생활 속 IT... 전자민원 G4C

아리랑 낭만



중국 기예와 변검

조이브라스 퍼포먼스

## 韓中 韓中문화관 공연안내

공연일시	공연시간	공연명	입장료
3월 1(일)토	14:00~15:00	클라운 마임과 마술	무료
3월 15(일)토	14:00~15:00	아리랑 낭만	무료
3월 22(일)토	14:00~15:00	조이브라스 퍼포먼스	무료
3월 29(일)토	14:00~15:00	중국 기예와 변검	무료

※ 공연은 모두 무료이며 사회복지 단체 및 봉사단체에서 단체관람 시에만 사전예약을 받습니다.

※ 공연 당일 공연시간 1시간 전부터 선착순으로 좌석표를 한중문화관 4층에서 배부합니다.

문의 한중문화관 ☎032760-7860

홈페이지 http://hanjung.go.kr 또는 http://hanjung.icjg.go.kr