

2009. 1. 28(수)

www.icjg.go.kr



꽃 철쭉



나무 해송



새 갈매기



월드 (구 캐리더)



중구소식

구 정 방 향

더불어 함께사는
희망찬 미래도시 건설!

중구의 제2도약을 위한 hi-five프로젝트

1. 풍요롭고 청정한 주민 중심의 지역개발
2. 수요자 중심의 친환경조성과 행복한 복지 사회 구현
3. 활력과 여유가 넘치는 지역상권 부활
4. 선진교육 인프라 구축 및 주민자치행정 실현
5. 역사·문화가 살아있는 품격높은 관광도시 조성

| 발행인 중구청장 박승숙 | 편집 문화공보과 | 주소 우)400-701 인천광역시 중구 중구청길 100[관동1가 9] | 전화 760-7123 | 팩스 760-7129 | 월간 비매품 | 통권 85호 |

謹賀新年

106년만에
우리의 품으로 돌아온
우리나라 최초의 등대
팔미도

팔미도에서 뜨는
희망찬 해처럼

2009년 기축년 새해에도
구민여러분의 가정마다 행복과 웃음이
가득하시길 기원합니다.



팔미도 새해 일출

지면 안내 »

- 1 | 표 지 | 팔미도 새해일출
- 2 | 기 회 | 2009년 신년사
- 3 | 구성소식 | 홍보대사 위촉 / 항토예비군 중구지역대 창설
박준용 부구청장 부임 / 아름다운 나눔 정터
중구청 건설사업 90% 조기발주
- 4 | 이란일저란일 | 새마을 운동 평가보고대회

- 5 | 우리동네 | 신포동 주민자치센터 / 우리지역을 빛낸 사람들
- 6 | 보건 & 복지 | 질 높은 보건복지 행정 실천
중구 취업정보센터 안내
- 7 | 기 획 | 새해부터 이렇게 달라집니다.
- 8 | 레저여행 | 2009 인천방문의 해 맞이 중구 알리기
- 9 | 중 합 | Jung-Gu 홈페이지 새단장 / 영종 도서관 / 어린이 장난감 도서관

- 10 | 생활정보 | 알아두면 유익한 연말정산 / 이달의 생활법률
- 11 | 의회소식 | 의원활동소식 / 한중문화관 2월 공연
- 12~13 | 행정소식 | 각 실과 행정정보
영종지구 예산포~중산동 도로 개통
- 14 | 테 마 | 문화재 탐방 (청·일 조계지 경계 계단)
유관기관 및 단체 각중안내
- 15 | 알림마당 | 유관기관 및 단체 각중안내
- 16 | 게 시 판 | 2009인천세계도시축전 / 팔미도 야간강변 조성사업
2009년 인천방문의 해 / 오 인천대교

모든 생활쓰레기(일반,음식물,재활용쓰레기)는 **밤 8시 이후** 배출하도록 합니다!

新年辭



존경하는 10만 구민 여러분!

꿈과 희망을 안겨줄 대망의 2009년 기축(己丑)년 새해 아침이 밝았습니다.

새해에는 구민 여러분과 공직자 여러분 모두가 뜻하시는 소망이 이루어지고 가정과 일터에서 사랑과 행복이 가득하기를 진심으로 기원합니다. 지난 한해 세계 경제의 위기로 인해 사회 전반적으로 어려운 정세 속에서도 우리 중구는 구민의 삶의 질 향상과 '더불어 함께 사는 희망찬 미래 도시 중구' 건설을 위하여 많은 노력을 기울였습니다.

연초 계획되었던 사업들을 하나하나 차질없이 추진한 결과 지난해에는 '행복한 도시 대상', '지방경쟁력평가 전국 1위', '보육정책 국무총리 표창' 등 각종 평가에서 10여개의 기관 표창과 포상의 결실을 맺음으로써 많은 보람과 긍지를 느낄 수 있었습니다.

대망의 2009년 인천에서는 인천방문의 해 및 인천 세계도시축전의 성공적 개최를 위하여 전지역을 고품격 도시로 재창조하고자 도시환경 개선과 재생사업에 박차를 가하고 있습니다.

그런 면에서 2009년 새해에는 Hi-Five 프로젝트를 마무리하는 한 해로 삼아 중구 재도약의 기틀을 확고히 하는 데 혼신의 노력을 다하고자 합니다.

● 먼저, 균형적인 주민중심의 지역개발로 미래 성장동력의 기반을 마련하겠습니다.



구도심권 및 역세·연안권 주변지역의 도시 및 주거환경 정비 사업을 적극 추진하여 도시 기능 회복과 주거생활의 질적 향상을 도모하는데 만전을 기하고자 합니다.

또한, 구민 숙원사업인 중구 문화회관과 다목적운동장을 건립하여 구민의 여가활동 공간을 제공하고 인천항 기능재배치 사업, 영종하늘 도시 조성사업, 용유·무의관광단지조성사업 등 지역개발 사업 추진시 주민의 의견을 충분히 수렴하여 구민과 함께하는 조화로운 성장을 도모하겠습니다.

● 자연과 인간이 더불어 사는 쾌적하고 건강한 친환경 도시를 조성하겠습니다.

지난 해부터 추진하고 있는 클린항만 조성을 위한 Clean & Green Incheon Port 사업을 새해에도 관(官)과 기업 그리고 구민 모두가 함께하는 '참여운동'으로 확산 하여 관내 노후 건축물 리모델링과 시가지 및 철로변·방음벽 녹화 사업, 연안부두 회센터 전면 친수공간 조성사업 추진으로 쾌적한 도시환경 조성을 위해 최선을 다해 나가겠습니다.

● 사랑과 나눔의 복지행정을 구현하겠습니다.

우리 사회 저소득층의 생활안정을 위하여 노인전문 요양시설 3개소를 확충하고, 장애인의 생활안정 지원, 일자리를 창출 및 여성 출산 양육 지원사업을 강화하여 적극적인 복지행정을 실현해 나가겠습니다.

● 체감 경제회복을 위해 지역경제 활성화와 일자리 창출에 성심을 다하겠습니다.



항만과 공장을 겸비한 지리적 여건을 활용하여 상품별·소비계층별 특성화된 상권개발과 경제활성화 기금융용, 활발한 국내·외 투자 유치 등 다각적인 지역경제 활성화 방안을 강구하고 내수경기 활성화를 위하여 투자사업 예산의 65%인 370억원을 상반기중 집행하여 이로 인한 일자리 창출과 적극적인 고용촉진 서비스로 다양하고 내실있는 실업대책을 마련하겠습니다.

● 선진 교육 인프라 구축과 국제적인 자치역량 강화에 노력하겠습니다.

우선, 교육경비의 재원을 확대하고 중국어 마을과 연계한 다양한 체험교육으로 양질의 교육 기회를 제공하겠습니다.

또한, 특성화 명문고교 육성사업을 내실있게 추진하는 한편 민자사업인 영종 관광전문대학 유치와 우주항공체험관 설립사업을 관련기관과

적극 협력 추진하여 도시 경쟁력 강화에 매진하겠습니다. 그리고 자치행정 모니터대 운영, 현장 확인행정 실행 등 구민의 의견수렴을 통해 구민 여러분의 불편사항 해소와 삶의 질 향상에 모든 행정력을 집중하겠습니다.

● 끝으로 다양한 관광 인프라 구축과 지역 특성을 살린 문화도시 조성에 전력을 다하겠습니다.

근대 개항장 거리조성 및 월미도 문화의 거리 확충사업, 연안부두 해양광장 정비 사업과 무의도 인도교설치사업 등을 계획대로 추진하여 역사와 문화가 살아 숨쉬고, 현대와 전통문화가 공존하는 역사·문화·해양으로 이어진 매력적인 문화관광 벨트로 조성하겠습니다.

또한, 한중문화관과 중국어마을을 연계한 다양한 상설공연과 각종 문화축제를 통하여 구민들의 문화 욕구를 충족시키고 문화 및 관광 기반시설 확충으로 국제 관광도시로서의 명성을 이어 나가겠습니다.



친애하는 10만 구민 여러분!

2009년은 80일간의 세계도시축전을 통하여 21세기 도시발전의 새로운 패러다임을 제시하고 인천의 브랜드를 세계화 하여 전세계에 알림으로써 세계 일류 명품도시 도약의 시발점이 되는 해가 될 것이며 그 중심에서 중구가 선구적 역할을 할 것입니다.

구경장으로 취임 당시 구민 여러분께 약속했던 사업들을 반드시 실천하여 2009년을 비전이 현실로 이루어지는 한 해로 만들겠습니다.

항상 구민 여러분의 적극적인 구정 참여와 아낌 없는 지원을 부탁드립니다. 기축(己丑)년 새해를 맞이하여 구민 여러분의 가정에 건강과 행운이 가득하시기를 진심으로 기원합니다.

새해 복 많이 받으십시오.

감사합니다.

2009년 1월 1일
인천광역시 중구청장 박 승 숙

김정훈 씨, 중구 홍보대사로 위촉

중구는 지난 12월 31일 중구 홍보대사로 김정훈 씨(49세, 국회의원 정치특보)를 위촉했다. 지난 2007년 방송인 이혁재씨에 이어 중구에서 두번째 홍보대사로 위촉된 김정훈씨는 차이나타운 중국어마을 활성화와 투자유치 활동 등 한중교류 활성화를 위한 홍보대사로 활동하게 된다. 박승숙 중구청장은 인사말에서 차이나타운의 중국어마을에 대한 우리구의 관심과 투자현황을 중국 주요인사 및 우호교류도시에 적극 홍보하여 인천 중구가 한중문화교류의 거점으로 성장할 수 있도록 최선의 노력을 경주해 나가겠다고 밝혔다.

계기가 될 수 있도록 노력해 달라고 당부했다. 한편 김정훈씨는 주민의 한사람으로서 중구 홍보대사로 위촉된 것을 자랑스럽게 생각한다며 앞으로 중국어마을 조성사업, 기반시설 투자사업, 도시재생사업, 관광활성화사업 등 화교들이 거주하는 차이나타운과 주변 개발사업에 대한 홍보를 중국 주요인사 및 우호교류도시에 적극 홍보하여 인천 중구가 한중문화교류의 거점으로 성장할 수 있도록 최선의 노력을 경주해 나가겠다고 밝혔다.



향토예비군 중구지역대 부대 창설

육군 제3260부대 2대대(대대장 김창형)가 주최하고 중구가 후원하는 향토예비군 지역대 창설식이 1월 13일 중구청 월드컵 회의실에서 개최되었다. 이날 창설식에는 박승숙 중구청장, 김환 중구의회 회장, 현종순 507여단장, 구의원, 통합방위협의회 위원, 자생단체장 등 150여명이 참석해 중구 지역대 창설식을 축하했다. 이번 창설식은 부대기 수여, 지역대 신고, 경과보고, 감사장 수여 등으로 창설식이 진행됐다.

박승숙 중구청장은 인사말을 통해 “안보환경이 그 어느때 보다 중요한 시기에 민·관·군 예비군의 굳건한 방위태세 확립이 무엇보다 중요함을 강조하고 중구지역대의 역할에 대해 큰 기대를 가진다”며 향토예비군 중구지역대 창설을 진심으로 축하했다. 창설식을 마친 후 참석자들은 상황실에서 현판 제막식 행사를 실시하고 본격적인 업무에 들어갔다.



박준용 시 예산담당관 중구 부구청장 부임



2009년 1월 2일 중구 부구청장에 박준용 시 예산담당관이 부임했다. 박준용 부구청장은 1975년 남동구 구월동 주민센터에서 공직생활을 시작하여 중구 기획감사실 기획팀장, 연수구 시민·총무과장, 시 지하철관리본부 관리과장, 시 자치행정국 세정과장을 거쳐 시 기획관리실 예산담당관으로 재직해왔으며 1986년 모범공무원 국무총리 표창과 1992년 국가사회발전 유공 대통령 표창을 수상한 바 있다. 박준용 부구청장은 앞으로 구청장님과 10만 중구 구민의 뜻에 부응해 중구에서 중점적으로 추진하고 있는 주요 프로젝트를 차질없이 진행하여 모두가 찾고싶고 살고싶은 명품도시 인천 중구를 만들어 나가는데 혼신의 힘을 기울이겠다고 밝혔다.

구민과 함께 하는 아름다운 나눔 장터

중구는 1월 17일 아름다운가게 동인천점에서 구민과 함께 하는 아름다운 나눔 장터를 개최했다. 이번 행사는 최근 경기 침체의 여파로 어려움을 겪고 있는 서민가게의 고통을 함께 아우르고, 재활용 가능한 물품을 다시 사용하고 나누는 문화의 확산 필요성이 제기되어 정부 차원에서 개최하는 「전국 동시 나눔 장터」에 적극 동참한다는 취지로 개최되었다. 중구청 전 직원이 참여하여 의류 390점, 도서 223점 등 총 934점을 모아 기증하였으며, 판매 수익금은 관내 저소득층 돕기 성금으로 사용하게 된다. 중구 관계자는 “이번 전국 동시 나눔장터를 통해 무분별한 소비가 아닌 재활용을 통해 건전한 생활문화를 실천하고, 어려운 이웃을 도우며 사랑을 느낄 수 있는 계기가 되었으면 한다”고 전했다.



중구청 건설사업 90% 조기 발주

월말까지 TF팀 구성하여 상반기내 자금 60% 이상 집행 예정

중구는 지역경제활성화를 위해 올해 발주할 건설사업의 90%를 상반기 내에 조기발주할 계획에 있다.

이를 위해 토목분야(도로개설 시설물 정비) 29건, 전기분야(가로등 정비 및 관리) 5건, 하수분야(소하천정비, 하수관거 정비) 3건 등 총 37건 발주공사(금액 1백93억7천3백여만원)를 급년 상반기 6월까지 조기발주할 예정이며 자금 집행도 상반기 내에 60%이상 완료하기로 했다. 이에 따라 중구에서는 1월 31일까지 ‘특별 설계제단합(T/F)팀’을 구성, 운영해 건설사업 조기 발주

및 예산집행을 위한 비상대책을 추진할 예정이다. 또한 자금 조기 집행을 통한 내수촉진을 위해 자금조달이 허용하는 범위내에서 채권확보가 가능한 업체에 대해서는 착공과 동시 선금을 지급하는 한편 기정검사가 완료된 부분에 대해 30일 간격으로 자금을 기급해 업계의 자금난을 덜어 주기로 했다. 박달주 건설재난관리과장은 “국내 내수침체가 가속화 되고 있는 상황에서 위촉된 실물경제의 회복과 내수 촉진을 위한 것”이라며 “특별설계제단합(T/F)팀을 통해 부실사업 없는 건설행정을 펼치겠다”고 말했다.

중구새마을회 새마을 운동 평가보고대회

중구새마을회(회장 최규영)에서는 지난 12월30일 한중문화관 공연장에서 새마을지도자 약200여명이 참여한 가운데 '새마을 운동 평가보고대회'를 개최했다. 이날 행사는 박승숙 중구청장, 김환 중구의회 의장, 새마을 지도자, 각급 사회단체장 및 지역주민 등 200여명이 참석한 가운데 지난 1년간의 새마을운동에 대한 평가보고, 우수새마을지도자 및 단체에 대한 표창, 대회사, 선진새마을운동 선포 순으로 진행됐다.

이날 행사에서 행정안전부 장관상에 이익창 신흥동 협의회장, 권유순 송월동부녀회장이 중앙회장상에 백승철 송월동 협의회장등 2명, 시장상에 유인상 신포동 협의회장등 6명, 구청장상에 이춘이 신포동 부녀회장등 4명, 중구의회 의장상에 박흥운 영종동 협의회장 등 2명이 수상했다.



연안동 바르게살기협의회 명절맞이 사랑의 떡 나누기



연안동 바르게살기협의회(회장 김공열)에서는 1월 13일 연안동 주민 센터 2층 회의실에서 불우 이웃에 온정의 실천을 알려주는 「명절맞이 사랑의 떡 나누기」 자리를 가졌다. 어려운 경제로 모두가 힘든 이 시기에 조금이나마 불우한 이웃에게 격려와 희망을 주고자 마련한 이 자리는 어렵고 힘들게 사는 45가구에 사랑의 떡을 전달하였다. 평소 연안동 바르게살기협의회는 기초질서 지키기 캠페인, 동네 청결 활동 전개, 불우 학생에게 장학금 전달, 독거노인에게 쌀, 라면 전달 등의

훈훈한 일을 하고 있으며 이외에도 회원들이 술선수번 하여 연안동 경로당 노인을 대상으로 주 1회 수지침과 노인 안마 및 월 2회 경로당 노인 식사를 제공하여 지역사회에 귀감이 되고 있다. 봉사활동에 참여하는 바르게살기 고순금(여) 회원은 처음에는 낯설었는데 3년간 동참하다보니 이제는 이 시간이 기다려지며 사랑의 나눔을 실천하는 활동에 자부심을 가지게 되었다 한다. 이처럼 열정을 가지고 이웃 사랑 실천에 봉사하는 바르게살기협의회 회원의 미담이 아름답다.



한국자유총연맹 인천중구지부 통일대비 민주시민교육

한국자유총연맹 인천중구지부(지부장 이용오)는 지난 12월 18일 도원동(지도위원장 윤석조) 주민 자치센터에서 여론지도층 및 지역주민 150여명이 참석한 가운데 새터민 주혜경 강사를 모시고 북한 실정을 알고 대비하는 민주시민의 자세를 바로 세워 나감은 물론 평화통일기반조성을 위한 「통일대비 민주시민교육」을 실시하였다.

중구여성회관

「불우이웃돕기 애장품 경매 및 음악회」 개최를 통한 사랑의 장학금 전달

중구여성회관(관장:이순복)에서 2008년 12월 23일(화) 14:00부터 3시간여에 걸쳐 「함께하는 명사들의 사랑나눔」 「불우이웃돕기 애장품경매 및 음악회」를 개최하여 어려운 이웃을 돕는 시간을 마련했다. 이날 행사에는 박승숙 중구청장, 김환 의장 등 내빈 및 여성회관 수강생 100여명이 함께 참여하여 나눔의 시간을 가졌으며 행사 중간의 인천재즈 앙상블의 재즈 공연이 진행되어 행사의 의미를 더했다.

경매품은 박승숙 중구청장의 중국 요정시 동창부구 소병풍을 비롯한 19점이며 중구여성회관은 이날 자선경매 행사를 통해 모은 수익금 200만원을 1.16일 열린 중구여성회관 신년하례식에서 관내 청소년 18명에게 장학금으로 전달했다.



신포동

주민자치센터에서 체력단련도 하고 취미생활도 즐기며 활기찬 새해를 시작하세요.



■ 수강생 모집

신포동 주민자치센터에서는 관내 지역주민을 대상으로 실시하고 있는 주민자치프로그램의 수강생을 2009년 1월 2일부터 연중 수시 모집하고 있으며 많은 참여 바랍니다.

프로그램명	교육기간 및 시간	대 상	모집인원	수강료
스포츠댄스	월, 금 11:40~12:40	주민	25명	무료
컴퓨터(기초반)	월, 수 09:30~10:30	주민	15명	무료
컴퓨터(중급반)	월, 수 11:00~12:00	주민	15명	무료
에어로빅	월, 수, 금 14:30~15:30	주민	25명	무료
요 가	화, 목 11:00~12:00	주민	25명	무료
뮤지컬영어	화 15:00~16:00	미취학아동	15명	무료(교재비 별도)
뮤지컬영어	목 15:00~16:00	초등 1~3학년	15명	무료(교재비 별도)
동화구연	화, 목 16:30~17:30	미취학아동	20명	무료
칼라믹스	금 15:30~16:30	미취학아동	20명	무료(재료비 별도)

※ 수강신청 : 방문 또는 전화로 신청가능 ☎ 032/760-7908



■ 체력단련실 운영

신포동 주민센터에서는 관내 지역주민의 체력증진을 위해 동 청사 3층에 체력단련실을 설치 운영중에 있다. 런닝머신과 자전거, 탁구대 등 최신 운동기구 30여점과 샤워실, 생활체육협회 무료 운동지도 등 인근 유료 헬스장과 견주어 손색없을 정도의 훌륭한 시설을 자랑하고 있어 이용자 수가 매년 증가하고 있다. 이에 신포동 주민센터에서는 2009년도 상반기에 본 체력단련실의 시설을 확장하여 주민들이 보다 쾌적하게 이용할 수 있도록 할 예정이다.

• 문의 : 체력단련실 ☎ 760-7907

■ 이웃돕기 성금전달

신포동 이웃사랑회(회장 박경웅)는 연말연시를 맞아 12월23일 관내 저소득 가정 15세대에 300만원의 성금과 함께 따뜻한 사랑을 전달했다. 40여명의 회원으로 이뤄져 있는 신포동 이웃사랑회는 그동안 관내 저소득 주민을 위해 많은 지원을 해오는데 등 지역사회와 이웃을 위한 참된 사랑을 실천해오고 있다.



Ⅱ 우리지역을 빛낸 사람들 Ⅱ

국민훈장 목련장 수상

이 동 문

민주평통 인천중구협의회장



“훈장이요? 통일이라는 큰 숙제를 풀어 내라는 책찍질로 여기겠습니다.”
지난 23일 국민훈장 목련장을 수상한 이동문(62) 민주평화통일자문회의 인천중구협의회장의 수상 소감이다. 이 회장은 10년 넘게 민주평화통일자문회의에서 자문위원으로 활동해온 통일 전문가다.
대통령을 상대로 통일 관련 자문을 하고 있으며 북한을 수시로 방문해 그 곳 주민의 소리를 직접 듣고 민주적 통일방안을 고민하고 있다.
이 회장은 통일은 얼마 남지 않았으며 “국가에게는 통일 정책의 맥을 짚을 수 있도록 돕고 국민들에게는 국가의 정책을 널리 알리다 보면 바랍직한 통일의 그날이 올 것”이라고 희망했다.

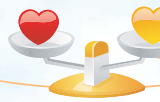
민주평통 의장표창 수상

노 경 수

인천광역시 의원



인천시의회 노경수 의원(예산결산특별위원회위원장)이 2008년 인천지역 유공자문위원회에 수여되는 민주평통 의장표창을 수상했다.
민주평화통일자문회의 의장표창은 협의회 추천과 중앙 공직심사위원회의 심의를 거쳐 대통령이 선정한 것으로 노경수 자문위원은 1997년 위촉된 후 현재까지 평화통일 기반조성과 지역사회발전을 위해 헌신한 공적이 타의 모범이 되어 이번 의장표창 수상의 영광을 안았다. 특히 인천시민들의 올바른 통일관 정립을 위해 홍보활동과 북한을 제대로 알리는데 크게 기여해왔다. 현재 노 의원은 인천시의회 예산결산특별위원회 위원장직을 수행하면서 지역 발전을 위해 노력하고 있다.



질 높은 보건복지행정 실천

충치예방을 위해 치아 홈 메우기 해드립니다.

- 장 소 : 중구보건소 2층 구강보건실
- 대 상 :

비 용	대 상	기 간
무료	- 중구 거주 기초생활수급자와 차상위 계층 초등학생 - 중구 거주 또는 중구 소재 초등학교 1,2학년	2009. 3월부터 (선착순 120명)
유료 (치아당 5,000원)	- 초등학생	1월~12월

- 시술방법 : 보건소에 사전 전화 예약 (전화접수 가능)
⇒ 구강검진 후 건전치아에 한하여 4개까지 시술
⇒ 사후관리 (6개월 주기 정기검진 실시, 1년 무상관리)
- 문 의 : ☎ 760-6077

초등학교 입학 시에 필요한 2차 홍역예방접종증명서 받아주세요!

* 2차 홍역 예방 접종 확인사업이란 ?

- 2009년 취학아동이 만4~6세 때 2차 홍역 예방접종을 실시한 경우
접종을 받았던 의료기관 또는 보건소를 방문하여 <2차 홍역 예방접종증명서>를 발급
받아 입학 시 학교에 제출 하면 학교 건강 기록부에 기록 · 보관되는 것입니다.

- 대 상 : 2009년 취학아동 (2002.3.1~2002.12.31 출생아)
- 내 용 : 2차 홍역예방접종 증명서 발급
- 방 법 : 기접종자 → 홍역예방접종증명서 발급, 미접종자 → 접종 후 증명서 발급
- 장 소 : 중구보건소 예방 접종실, 영종 보건 지소, 용유 보건 지소
- 미 접종자 접종 시간 : 평일 09:00~11:30 (공 · 휴일은 제외)
- 증명서 발급 시간 : 평일 09:00~18:00 (점심시간 12:00~13:00, 공 · 휴일은 제외)
- 문 의 : 중구보건소 ☎ 760-6029, 6028

영종보건지소 ☎ 760-7771~3, 용유보건지소 ☎ 760-7691~2



성미가엘 종합사회복지관 지역사회 역사 · 문화 동아리 「터 · 밝힘」

‘터 밝힘’은 청소년 공동체 의식 함양과 역량강화를 위한 지역사회
역사 · 문화 동아리로 함께 참여할 청소년을 모집합니다.

- 일 시 : 2009년 1월 3일 ~ 2009년 12월 26일 (둘째 · 넷째주 토요일)
- 장 소 : 성미가엘 종합사회복지관 및 중구지역 관내
- 대 상 : 중구지역 역사 · 문화에 관심있는 고등학교 1학년 20명
- 내 용 : 중구지역 역사강좌 및 문화탐방, 도서지역 봉사캠프, 사진전 등
- 문 의 : 복지1과 이지윤 사회복지사 ☎ 766-0981~2

노인 경제체험활동 프로그램 「짬지」

- 일 시 : 회원모집기간 : 2009년 1월~2월
- 프로그램실시기간 : 2009년 3월 2일~12월 31일
(월~금 주5회 / 13:00~15:00)
- 장 소 : 성미가엘종합사회복지관
- 대 상 : 중구 지역 내 신체 건강한 60세 이상 어르신
- 내 용 : 기초교육(커피제조, 물건 판매 및 서빙 등 서비스교육)
경제체험활동(매점관리 및 판매, 커피&차 주문받기 및 서비스
제공, 물품정리)
- 문 의 : 재가복지과 서은주 사회복지사 ☎ 766-0981~2

우리주변의 어려운 이웃을 위해 긴급전화 129가 있습니다.

* 긴급지원대상자

- 위기사유로 인하여 생계유지 등이 어렵게 된 자
- 주소득자가 사망, 가출, 행방불명, 해산, 이혼, 구금시설 수용 등으로 소득원이 없을 때
- 중한 질병 또는 부상을 당한 때, 가구구성원으로부터 방임 · 유기되거나 학대 등을 당한 때
- 가정폭력 또는 가구구성원으로부터 성폭력을 당한 때, 화재 등으로 주택 · 건물에서 생활
하기 곤란하게 된 때 등
- 휴 · 폐업 영세 자영업자(휴 · 폐업신고 1개월경과 6개월이내 신청)
- 소득기준 : 최저생계비의 150%이하
- 재산기준 : 13,500만원이하(금융재산 120만원이하)

* 긴급지원내용

- 생계비 : 최저생계비 100%(1개월) - 의료비 : 최대 300만원 이내(1회)
- 주거비 : 임시거소 제공(1개월)
- 그밖의 지원 : 사회복지시설이용, 해산비, 연료비, 장제비, 전세요금 등(1개월)

- 문 의 : “희망의 전화 국번없이 129” 또는 주민생활지원과 ☎ 760-7333



중구 취업정보센터에서 새로운 일자리를 마련하세요!

취업정보센터

일자리를 찾고자 하는 구직자분에게는 취업 관련 정보를 제공
해드리고, 구인업체에는 조건에 맞는 구직자를 신속하게 알선
해주며 각종 직업 훈련 및 정보를 안내해드립니다.

- 장 소 : 주민생활지원과 내(동별관 1층)
- 이용시간 : 평일 09:00 ~ 12:00 / 14:00 ~ 18:00
(토 · 일요일 · 공휴일은 휴무)
- 이용방법
- 구 직 자 : 신분증을 지참하여 방문하거나,
FAX로 신청 후 취업 상담
- 구인업체 : 직접 방문하거나 FAX로 신청가능(구인표 및
사업자등록증 사본 첨부)
- 문 의 : ☎ 760-6926,
FAX 032-760-7879





부터 이렇게 달라집니다

기초수급자 현금급여액 인상지원

기초생활보장수급자에게 매월 지급되는 현금급여액을 인상하여 지원해드립니다.

구 분	1인	2인	3인	4인	5인	6인
2008년	387,611	656,544	859,357	1,169,626	1,245,484	1,433,250
2009년	416,881	694,607	900,048	1,105,488	1,310,928	1,516,369

기초노령연금 지급대상 확대

후손 양육 및 국가와 사회 발전을 위해 헌신해 오신 어르신들의 안정적인 노후생활보장을 위해 지원하는 기초노령연금 지급대상자를 전체 노인인구의 70%까지 확대합니다.

- **지원대상**
 - 만 65세이상 노인 중 월 소득인정액이 68만원(노인단독), 108,8만원(노인부부) 이하인 자
 - ※전체 노인인구의 70% 지급
- **지원금액**: 매월 말일 계좌입금
 - 노인단독: 월 84,000원(20,000원~84,000원)
 - 노인부부: 월 134,000원(40,000원~134,000원)
 - ※소득 인정액에 따른 차등지원
- **문의**: 군·구 노인복지담당부서, 시 노인청소년과 ☎ 440-2816

저소득층 취업을 위한 Win-start

「Win-start」란 빈곤에서 “승리(Win)”로의 “출발(start)”을 시작하도록 지원한다는 의미로 저소득층에게 체계적인 취업지원 서비스를 제공하는 사업입니다.

- **이용대상**: 인천시 관내 차상위(150%)이하 주민
- **제공기관**: 인천광역시자원센터 및 11개 지역자원센터
- **제공서비스**
 - 전문적인 취업상담인력에 의한 상담 및 취업알선
 - 취업수요처에 대한 동행면접 및 가이드
 - 취업희망 직종에 따른 멘토서비스 연계
 - 전문적인 기술습득을 위한 직업훈련 기관 연계
- **문의**: 시 사회복지봉사과 ☎ 440-2923

아토피 예방관리사업 실시

중·동구보건소는 아토피사업 시범기관으로 선정되어 다양한 사업을 전개합니다.

- **지역사회 예방관리 교육**: 홍보 및 정보제공
 - 아토피·천식 교실운영
 - 주민건강강좌 실시
 - 예방관리수칙 및 각종 매체 홍보
 - 캠페인 전개(천식의 날)
- **아토피·천식 친화학교등 학교 중심의 예방관리 사업 지원**
 - 알레르기질환 환자 발견, 교사·학부모·학생 교육 실시와 홍보자료 지원
- **문의**: 시 보건정책과 ☎ 440-2744

도시형 대안학교 운영지원

학업 부적응 등의 이유로 제도권 학교를 그만 둔 청소년들을 우리 사회의 지속가능한 성장에 기여하는 창의적 인재로 육성하기 위해 탈학교 청소년들의 사후 복지 시스템인 『FUTURE DREAM SCHOOL』도시형 대안학교를 신설 운영지원 하고자 합니다.

- **기간**: 2009년 1월 ~ 12월
- **대상**: 비인가 대안학교 신설 2개교
- **방법**: 민간위탁
- **사업비**: 100,000천원
 - ※교사4명, 교육지원비, 교사아카데미 등
- **사업내용**
 - 특기적성 발굴 및 육성, 여가프로그램 운영, 검정고시 학습 프로그램 운영, 직업체험 교실 운영, 소수인원 담임선생님제 운영
- **문의**: 시 노인청소년과 ☎ 440-2842

장애아 가족 아동양육 지원사업 운영

장애아동(만18세 미만)양육으로 신체적, 정신적, 사회적, 정서적 어려움을 가진 가족에게 교육 받은 돌보미가 과로되어 돌봄을 제공 하여 아동양육으로 지친 부모에게 휴식을 드립니다.

- **지원대상**
 - 만 18세 미만의 자폐성 장애, 지적장애, 뇌병변 장애 및 중증장애아 양육가정으로 도시근로자월평균 소득 100% 이내 가정
- **이용시간**: 1가정 당 연 320시간 내
- **서비스내용**
 - 가정내 돌봄서비스(일상생활 지원, 신변처리보조, 양육자 보조지원 등)
 - 외출지원(외출산책지원, 치료 동반지원)
 - 휴식지원프로그램(가족캠프, 부모교육 등)
- **문의**: 시 사회복지봉사과 ☎ 440-2945

음식점 남은음식 재사용에 따른 조치

시민건강보호를 위해 남은 음식 재사용을 금지하고 지속적이고 실현 가능한 식생활 문화 개선 및 식품 안전에 대한 불안감 해소와 위생행정 신뢰성을 구축하겠습니다.

- **식품위생법 시행규칙 영업자 준수사항 신설**
 - 손님에게 제공되었던 음식물을 다시 다른 고객에게 제공금지
 - 행정처분기준 : 1차(영업정지 1개월), 2차(2월), 3차(폐쇄)
- **모범업소지정 및 운영관리지침 개정**
 - 남은 음식 재사용할 시 모범업소 지정 취소
 - 모범업소 지정요건에 자율급식 시설 설치 조항 추가
- **문의**: 시 위생정책과 ☎ 440-2773

신생아 청각 선별검사 확대

선천성 난청을 조기발견·치료함으로써 언어장애, 사회부적응 등의 후유증을 최소화하기 위해 신생아 청각 선별검사 사업이 확대 됩니다.

- **지원대상**: 차상위 120%이하의 신생아
- **지원내용**
 - 신생아 청각 선별 검사비 지원
 - 확진검사비의 본인부담금 지원
- **검사방법**
 - 자동청성뇌간반응검사(AABR)
 - 자동이음향방사검사(AOAE)
- **지원방법**
 - 신청서작성→쿠폰 발급(보건소)→검사(지정의료기관)
- **문의**: 시 보건정책과 ☎ 440-2753

임산부 및 영유아 보충영양관리 시행

시민의 건강을 태아의 단계부터 관리하므로 전 생애에 걸쳐 건강할 권리를 보장하기 위한 평생 건강관리형 영양지원 제도입니다.

- **지원대상**
 - 최저생계비 200%미만 임신·출산·수유부와 만 6세 미만의 영·유아
- **지원내용**
 - 단계별 맞춤형 식품 제공 및 영양교육
- **문의**: 시 보건정책과 ☎ 440-2725

한부모가족 아동양육비 지급대상 확대

저소득 한부모가족으로 선정된 가정 중에서 10세 미만의 아동을 양육하고 있는 가정에 매월 1인당 50,000원씩 아동양육비를 지급하여 저소득 한부모 가정의 생활안정을 도모하겠습니다.

- **지원대상자**: 지원대상자로 결정된 저소득 한부모 가족의 10세미만 아동
- **지원기준**: 1인당 50,000원/월
- **지급일**: 매월 20일 정기지급
- **문의**: 군·구 한부모가족 담당부서 및 시 여성정책과 ☎ 440-2873

탄소포인트 지원제도 시행

가정에서 배출되는 온실가스 감축을 위하여 가정에서 에너지 절약을 자발적으로 실천하면 에너지 절감분에 대한 인센티브(재래시장 상품권 등)를 지원하는 제도입니다.

- **대상**: 인천시민, 같은 주소에서 2년 이상 거주한 자
- **시기**
 - 하절기(6~8월/3월공고), 동절기(12~2월/9월공고)
- **문의**: 시 에너지정책과 ☎ 440-4333



2009년 인천방문의 해 맞이 **중구 알리기**

1월



우리나라 최초의 등대 팔미도 기행

군사보호구역으로 일반인의 접근이 제한되어 있던 팔미도가 1월 1일 개방되었다. 연안부두에서 운항하는 유람선을 타고 우리나라 최초의 등대와 산책로가 있는 곳 팔미도에서 새해를 설거해 보자.

4월

벚꽃이 어우러진 공원 나들이

4월이 되면 벚꽃이 만발한 월미산으로 가보자. 월미산 전망대에서 탁 트인 인천항 풍경도 감상하고 전통공원인 월미공원에서 다양한 체험도 즐기자. 또한 우리나라 최초의 서구공원인 자유공원에서 중구의 역사와 문화를 느낄 수 있는 만국공원 축제가 열려 이곳을 찾은 관광객들에게 감동의 무대를 선사할 것이다.



벚꽃이 만개한 자유공원

7월



방학 탐방코스 박물관 기행

150여년의 우리나라 이민역사가 고스란히 담겨 있는 월미공원내 이민사 박물관에서 시대별 이민사 자료와 해외 한인사회 성장사에 대해 공부해보자. 중구청 앞에는 근대건축 전시관이 있어 전시관 안에는 탁본체험, 근대건축물 모형이 전시되어 우리나라 근대건축사를 한눈에 볼 수 있다.

10월

다양한 축제 즐기기

축제의 계절 10월, 중구에서는 월미관광특구 문화축제, 연안부두 축제, 자장면 축제 등 다양한 축제가 펼쳐져 관광객들의 눈과 귀를 즐겁게 할 것이다.



2월

졸업과 함께 새로운 시작을 준비하는 달

새해기가 되는 설렌 마음 가득 안고 동인천 지하상가, 신포문화의 거리에서 쇼핑도 하고 근처 신포시장에 들러 재래시장 가득한 주전부리도 즐기자.



차이나타운 페루

3월

따뜻한 봄의 시작과 함께 느끼는 도보관광코스 체험

100여년 역사와 전통을 이어온 인천 차이나타운과 개항장 일대의 다양한 건축양식의 근대건축물 지역을 문화관광해설사와 함께 걸으면서 체험해보는 도보관광을 해보자.



중국어마을

5월

어린이날, 어버이날을 맞이한 가족여행

가정의 달을 맞이하여 추억과 젊음, 낭만이 가득한 월미도로 떠나보자. 신나는 놀이동산, 친수공간 문화의 거리, 다양한 공연이 준비한 야외무대, 사랑을 싣고 떠나는 유람선에 이르기 까지 월미도는 남녀노소 모두가 함께 할 수 있는 즐길거리가 가득하다.

6월

중국어마을 운영 체험코스

중국 유학생과 함께 중국음식점, 상가를 체험하고 삼국지 벽화, 야외문화공간 쉼터 및 차이나타운 거리 일대를 관람하며 우리의 근·현대 역사를 알아보고 중국어 교육까지 이어지는 체험, 관광, 교육이 어우러진 중국어 마을 프로그램을 체험해보자.

9월

무의도에서 만나는 최상의 등산코스 국사봉 · 호룡곡산

가을의 문턱에서 등산을 즐길 수 있는 섬 무의도 호룡곡산 정상에서 지나 구름다리를 건너면 국사봉으로 갈 수 있다. 등산소요시간 두시간 남짓으로 높지도 험하지도 않아 가족들끼리 등정하기에 안성맞춤이다.

12월

먹거리 탐방

다양한 먹거리를 골라먹는 재미, 중구에 오면 동인천 삼치거리, 연안부두 회무침거리, 신포동 닭강정, 차이나타운 자장면거리 등 이모든 것을 한꺼번에 맛볼 수 있다.

8월

하얀파도, 은빛모래, 황금빛 낙조가 춤추는 해수욕장

무더운 여름이 시작되면 해수욕과 다양한 체험행사가 가득한 용유 · 무의도의 을왕리, 왕산, 하나개, 실미 해수욕장으로 떠나보자. 이곳에 가면 고운 백사장, 황금빛 서해낙조, 푸른 해송을 배경으로 한 깨끗한 백사장, 드라마세트장 등을 체험할 수 있다.



해수탕

11월

연안부두 여행

따뜻함이 그리워지는 추운 겨울, 연안부두 해수탕 거리에서 온몸의 피로를 씻어내자. 해수탕 주변에는 인천종합어시장, 횡집거리 등이 몰려있어 가족과 함께 몸도 풀고 회도 즐길 수 있는 나들이 코스를 즐길 수 있다.



구민과 함께하는 Jung-Gu 홈페이지 새단장!!

다양한 정보와 프로그램 구축으로 누구나 쉽게 접할 수 있는 홈페이지 마련

중구는 구민에게 보다 편리하고 다양한 정보를 제공하기 위해 홈페이지를 새단장하여 2월중에 첫 선을 보일 예정이다.

기존의 스타일과는 차별화된 새로운 디자인의 신규 홈페이지는 중구소개, 열린광장, 정책실명제, 사이버민원, 보건복지, 지역생활정보 6개 메인 메뉴와 문화관광 및 교육포털 사이트가 운영되고 이 외의 중구의회, 보건소, 여성회관, 노인회관, 자원봉사센터, 한중문화관, 중국어마을, 공무원 노조, 주택재개발 등 다양한 콘텐츠들이 함께 구축되었다.

6개 메인 메뉴 주요 기능을 살펴보면

첫째, 열린광장에서는 신문고, 의견수렴, 설문조사등 구민이 온라인을 통해 직접 참여할 수 있도록 서비스를 갖추었으며 위원회방, 정책토론포럼, 아이디어 공모등 참여공간을 다양화 하였다.

둘째, 정책실명제에서는 알림마당을 통해 주요행사, 소식을 알리고 행정자료 및 행정정보공개등을 통해 중구에서 펼쳐지는 사업정보를 공개해 구민의 알권리를 보장하고 투명성을 확보하고자 한다.

셋째, 사이버 민원은 인터넷으로 민원안내 신청을 할 수 있는 전자민원창구와 종합민원, 새주소 관련 안내를 실시하게 되며 지방세안내 및 각종 생활민원에 대해 구민의 기초생활에 필요한 전반적인 내용을 제공하게 된다.

넷째, 보건복지에서는 사회복지, 장애인·아동 복지, 의료급여제도 등 노인, 장애인, 저소득층등 대상별 복지정보와 관내 보건복지시설에 대해 안내할 예정이다.

다섯째, 지역생활정보에서는 취업, 생활정보를 통해 구민에게 구인구직 및 각종 유익한 생활정보를 제공하게 된다.

여섯째, 중구소개에서는 열린구청장실, 구정안내, 홍보관을 통해 중구 구정을 소개하고 홍보할 계획이다.

이밖의 **문화관광사이트**에서는 국제적인 관광도시에 걸맞게 다양한 관광, 여행, 문화행사 정보를 업데이트해 최신의 정보를 제공하게 되며 **교육포털 사이트**에서는 어학, 취미, 교양등의 테마별 교육프로그램을 운영하여 구민 모두가 함께 참여하는 배움의 장을 만들어 갈 계획이다.

이외에도 홈페이지 관리시스템(CMS)과 중국어 검색모듈, 전자책(E-BOOK)등 다양한 시스템을 구축하여 구민편의를 위한 최신 정보기술을 구현하였으며 앞으로도 지속적으로 다양한 온라인 민원 서비스와 콘텐츠를 발굴하여 서비스할 예정이다.

새롭고 다양한 중구 도서관

♣ 영종 도서관

지하1층, 지상3층 규모의 첨단시설과 열람실 테마 부여 특징

중구 운서동 공항신도시에 새로운 개념의 영종도서관이 문을 연다. 지난 2007년 3월 착공하여 2008년 8월 공사를 마쳤으며 그동안 운영 준비를 마쳐 1월 20일에 부분개관 하였으며 이어 3월에는 정식개관할 예정이다.

지하1층, 지상3층 규모(연면적 2,150㎡)로 건립된 영종도서관은 지하층에는 시청각실 및 카페테리아로 구성되어 있으며 지상 1층은 어린이 열람실과 디지털 자료실이 자리잡고 있고 2층과 3층은 2개의 열람실과 지역주민을 위한 문화교실이 배치되어 있다. 영종도서관은 기존의 열람실 위주의 도서관에서 벗어나 첨단시설을 갖춘 테마가 있는 열람실 공간배치를 만드는 등 차별화된 도서관으로 만들어졌다.

이번 영종도서관 개관으로 그동안 문화혜택에서 소외되고 미비했던 영종주민들에게 정서함양과 교육환경 개선 등 지역 주민의 삶의 질을 향상시킬 수 있을 것으로 기대된다.

• 문의: 영종도서관 ☎ 745-6000

♣ 어린이 장난감 도서관

장난감 대여에서 교육프로그램 운영, 탁아까지 ... one-stop 서비스 제공

중구는 관내 저소득 영·유아를 대상으로 장난감을 대여해 주고 아동성장에 필요한 사회적 정서적 정서함양을 위해 부모와 자녀가 함께 할 수 있는 놀이공간인 어린이 장난감 도서관을 운영한다. 이를 위해 지난 1월 12일 중구와 성미가엘 종합사회복지관은 어린이 장난감 도서관 위탁운영에 대해 협약식을 갖고 1월 21일 오후 11-79번지 건물 지하 1층에 30평 규모의 장난감 도서관을 1월 21일 개관했다.

어린이 장난감 도서관은 관내 기업체(SKY72, 선광, 화인파트너스)가 후원하고 성미가엘종합사회복지관, 중구지역자활센터, 중구청, 후원업체 등 민·관이 함께 추진하는 사업으로 앞으로 이곳에서는 장난감 대여는 물론 장난감 만들기 프로그램 운영 및 올바른 자녀교육을 위한 부모 교육, 상담 등의 다양한 체험과 교육 프로그램이 실시된다.

또한 성미가엘 종합사회복지관이 운영하는 지역아동 센터와 연계하여 아동 교육, 탁아도 가능해졌다. 이번 장난감 도서관 사업이 정착 되면 영종 또는 북성, 송월동 지역에 추가로 장난감 도서관 1곳을 설치, 운영할 계획에 있다.

• 문의: 주민생활지원과 ☎ 760-6962

성.미가엘종합사회복지관

☎ 766-0198





알아두면 유익한 연말정산 꼭! 체크하세요

국세청 홈페이지(<http://www.yesone.go.kr>)에서 연말정산 간소화 서비스 실시 !!



(1) 연말정산 제도란?

일반적으로 근로소득을 포함한 종합소득이 있는 거주자는 매년 1월 1일 ~ 12월 31일까지 발생한 소득을 다음연도 5월 31일까지 개인별로 종합 소득세확정신고서를 해야 하는 것이나,

세금징수의 편리함, 근로자 확정신고의 번거로움을 덜어주기 위해 매월 봉급에 대한 세금을 국세청 간이세액표에 의해 대충 세금을 떼고 다음해 2월에 정확히 세금을 정산하는 제도이다. 이처럼 연말정산이란 근로소득을 지급하는 자가 다음해 2월분 급여를 지급하는 때에 근로자가 제출한 「소득공제신고서」에 의하여 각종 소득 공제액 및 세액공제액을 계산하여 많이 징수한 세액은 돌려주고 덜 징수한 경우에는 더 징수하여 납부하는 제도이다.



(2) 연말정산 대상자는?

연말정산은 원칙적으로 급여를 받을 때 세금을 떼인 근로자만 가능하고, 사업자 중 보험가입인, 학습지 교사 등 방문판매원도 가능하다. 세법상 일당으로 세금을 떼고 납세의무가 종결되는 일용직 근로자나 무소득자는 연말정산 대상이 아니다.



(3) 연말정산 시기는?

연말정산기간은 연말정산 시기가 1개월 연장되어 2007년 12월 1일부터 2008년 12월 31일까지 13개월분이 공제대상에 해당한다. 따라서 2009년 1월말까지 「소득공제신고서」와 「증빙서류」를 소속 회사에 제출하면 환급금은 2월에 받게된다.



(4) 새롭게 달라진 사항은?

- 초·중·고등학생 교육비공제 범위확대
 - 입학금, 수업료, 육성회비 등 공납금 외에 학교급식비, 학교에서 구입한 교과서대, 방과후 보충수업료도 교육비공제 대상에 포함
- 지정기부금 공제한도 및 공제대상 범위 확대
 - 근로자 본인 명의 뿐만 아니라 기본공제 대상자인 배우자 및 자녀명의 기부금도 공제 가능.
 - 지정기부금 한도 확대
 - * 10%→15% 확대
 - * 교회, 절 등 종교단체는 현행대로 10% 유지
- 의료비공제와 신용카드 중복공제 가능
- 신용카드 소득공제금액
 - 조정신용카드공제는 총급여의 20% 초과 사용분에 대해 다시 20%공제
- 연말정산시기 조정
 - 다음연도 2월분 급여지급시

- 장기주식형펀드 소득공제
 - 펀드자산의 60%이상을 국내주식에 투자하는 주식형 펀드를 말하며,
 - 분기별 300만원을 한도로 연 1,200만원까지 공제
- 소득공제는
 - * 1년차 불입액 20%공제
 - * 2년차 불입액 10%공제
 - * 3년차 불입액 5%공제
- 노인장기요양보험료 소득 공제
 - 보험료공제 대상 추가(노인장기요양보험법에 따라 근로자가 부담하는 보험료)
- 종합소득세 과세표준 구간 조정
 - 1천2백만원이하 : 8%
 - 4천6백만원이하 : 17%
 - 8천800만원이하 : 26%
 - 8천800만원초과 : 35%
- 출산·임양시 추가공제
 - 당해 연도에 출생 또는 임양시 1인당 200만원 공제
- 장애인 가족공제 추가
 - 장애인인 직계비속의 배우자가 장애인인 경우 기본공제 대상자에 추가
- 국외근무자 자녀교육비
 - 국외 근로 거주자의 자녀 수업료도 공제 허용

(자료제공 : 한국 납세자 연맹)



이달의 생활법률 상식

Q 갑은 을 회사에서 퇴직한 후 퇴직금을 지급받지 못하여 퇴직금청구 소송을 제기하려고 하는데, 이 경우 어느 시점이 퇴직금 청구권의 소멸시효의 기산점이 되는지.

A 소멸시효는 권리를 행사할 수 있음에도 불구하고 권리를 행사하지 않는 상태가 일정기간 계속되면 권리가 소멸하는 제도이며, 채권의 소멸시효기간은 법률에 따라 규정이 없으면 10년입니다.

그런데 임금 및 퇴직금 채권의 소멸시효에 관하여 『근로기준법』 제49조 및 『근로자퇴직급여 보장법』 제10조는 각 3년으로 규정하고 있으며, 퇴직금도 임금의 일종으로서 위 규정의 적용을 받게 되어 그 소멸시효 기간은 3년입니다. (대법원 1969. 1. 21. 선고68다2130 판결).

그리고 소멸시효의 기산점에 관하여 「민법」 제166조는 “소멸시효는 권리를 행사할 수 있는 때로부터 진행한다.”라고 규정하고 있고, 『근로기준법』 제36조는 “사용자는 근로자가 사망 또는 퇴직한 경우에는 그 지급사유가 발생한 때로부터 14일 이내에 임금·보상금 그 밖에 일체의 금품을 지급하여야 한다. 다만, 특별한 사정이 있을 경우에는 당사자간의 합의에 의하여 기일을 연장할 수 있다.”라고 규정하고 있습니다.

그러므로 퇴직금청구권에 대한 소멸시효의 기산점을 퇴직한 다음 날부터로

보아야 할 것인지, 아니면 퇴직 후 14일이 지난 다음 날로 보아야 할 것인지의 의문이 생깁니다.

이에 관하여 판례는 “소멸시효의 기산점인 ‘권리를 행사할 수 있을 때’라 함은 권리를 행사함에 있어서 법률상의 장애가 없는 경우를 말하는 것인데, 근로기준법 제36조는 근로관계가 종료된 후 고용주로 하여금 14일 내에 근로자에게 임금이나 퇴직금 등의 금품을 청산하도록 하는 의무를 부과하는 한편 이를 불이행하는 경우 형사상의 제재를 가함으로써 근로자를 보호하고자 하는 것으로 고용주에게 위 기간 동안 임금이나 퇴직금지급의무의 이행을 유예하여 준 것이라고 볼 수는 없으므로, 따라서 퇴직금청구권은 퇴직한 다음 날부터 행사할 수 있다고 봄이 타당하다.”라고 하였습니다. (대법원 2001. 10. 30. 선고2001다24051 판결).

따라서 위 사안의 경우에도

갑은 퇴직한 다음 날부터 3년 이내에 소송을 제기하여야 할 것입니다.

〈중구고문번호사 손기선
☎ 861-1212〉



신년사

존경하는 10만 구민여러분!
숨 가쁘게 달려온 戊子年을 뒤로
하고 어느덧 己丑年 희망의 새 아침이
밝았습니다. 새해에도 여러분 모두의
가정에 만복이 깃들고, 소망하신
모든 일들을 이루시길 진심으로 기원
합니다. 아울러, 지난 한 해 동안 중구
의회에 보내주신 구민 여러분의 성원과 협조에 깊은 감사를
드립니다.



지난 2008년 한 해 동안 저를 비롯한 중구의회의 의원들은
부족하지만 열정과 패기를 바탕으로 각자의 자리에서 최선을
다해왔습니다. 2009년은 인천방문의 해로 인천세계도시
축전이 성큼 다가와 있는 만큼 우리 중구는 세계로 통하는
관문인 국제공항과 항만, 천혜의 자연환경, 꾸준히 조성해온
관광인프라로 올해를 세계인의 관심을 집중시키는 도약의
한 해로 만들어갈 것입니다.

중구의회는 그동안 구민여러분께 약속드렸던 사항들을
하나하나 되돌아보는 한편, 그동안 다져온 의정경험의
바탕위에 더욱 강력한 의지와 추진력으로 우리 중구가
세계명품도시, 국제관광도시로 우뚝 설 수 있도록 묵묵히
소임을 다할 것을 약속드립니다.

앞으로도 중구의회에 여러분의 따뜻한 관심과 사랑을
부탁드리며, 己丑年 새해에도 여러분의 가정에 항상 건강과
행복이 함께하시기를 기원합니다.

구민여러분! 새해 복 많이 받으십시오.

감사합니다.

2009년 1월 1일
인천광역시 중구의회 의장 김 환

2008년 중구 자원봉사자 대회



인천광역시중구의회 김 환 의장을 비롯한 의원일동은
지난 12월 26일 한중문화관에서 열린 2008년 중구 자원
봉사대회에 참석하여 중구자원봉사센터를 체계적으로
잘 운영한 결과 잘 조직된 모습과 훌륭한 성과를 거둔
것에 대해 지상스럽게 생각하며 보이지 않는 곳에서 묵묵히
활동하고 계신 자원봉사자 가족 여러분의 노고에 대해
감사의 마음을 전했다.

2008년 중구 새마을 평가대회



지난 12월 30일 한중문화관에서 열린 2008년 중구
새마을 평가대회에 참석한 중구의회 김 환 의장 및 의원
일동은 인사말을 통해 2008년 한해 새마을 가족 모두가
하나가 되어 독거노인 및 불우이웃돕기, 방범봉사, 새마을
환경안내소운영, 사랑의 김장담그기 등 우리 지역사회를
위한 그동안의 봉사활동에 깊이 감사드리며 앞으로도
지역사회의 존경과 사랑을 받는 새마을중구지회가 되기를
바란다고 전했다.

2008년 바르게살기운동 중구대회



2008년 바르게살기운동 중구 대회가 열린 지난 12월 2일
동인천 웨딩홀의 뜻깊은 자리에 참석한 중구의회 김 환
의장과 의원일동은 정직한 개인, 더불어 사는 사회, 건전한
국가를 위해 수고하신 회원 모두에게 감사의 말을 전하고
무엇보다도 그동안 헌신적인 활동으로 표창을 받은 분들과
묵묵히 활동하고 계신 회원 모두에게 2009년 기쁘게도
변함없는 활동을 부탁하였다.

한 중 문 화 관 소 식

韓中 2월 한중문화관 공연

공연일시	공연시간	공연명	공연장소
2월 7일(토)	15:00~16:00	영중구민을 위한 특집공연 '조이브라스 퍼포먼스'	영중 공향교회 ☎ 751-29772
2월 14일(토)	14:00~15:00	어린이 타악 뮤지컬 '흑부리 소년과 도깨비 장단'	한중문화관
2월 28일(토)	14:00~15:00	중국 기예와 변검	한중문화관

※ 공연 당일 공연시간 1시간 전부터 선착순으로 좌석표를 한중문화관 1층에서 배부합니다.
※ 지하주차장 건설공사로(09년 1월~8월) 인하여 주차장을 이용하실 수 없으니 대중교통을 이용해
주시기 바랍니다.

※ 대체 주차장 : 차이나타운 공영주차장(☎ 765-1211)

- 운영시간 : 연중 무휴

- 주차요금 : 최초 30분 600원 / 초과 15분당 300원, 전일주차권 6,000원 / 월정기주차권 60,000원

※ 문의 : ☎ 760-7860 ※ 홈페이지 : http://hanjung.go.kr

영종도 구민을 위한 문화행사 치량 지원

- 일 시 : 2월 14일(토) 오후 1시 (매달 둘째주 토요일 오후 1시)
- 장 소 : 영종 신도시 운서지소 앞(45인승 버스 1대)
- 공연내용 : 어린이 타악 뮤지컬 "흑부리 소년과 도깨비장단"
- 이 용 료 : 무료
- 문 의 : ☎ 760-7860(45명 선착순 접수) www.hanjung.go.kr



한국어 교실 운영

- 모집일시 : 수시모집
- 운영기간 : 3개월
- 운영시간 : 매주 화, 목 오전 8시 30분
~10시 30분(2시간)
- 장 소 : 한중문화관 2층 투자상담실
- 수 강 료 : 무료(교재비 별도)
- 대 상 자 : 한국어를 배우고자 하는
중국인
- 내 용 : 한국어 발음 및 일상적인 회화
- 방 법 : 희망자 선착순 접수
- 문 의 : ☎ 760-7860
- 홈페이지 : www.hanjung.go.kr





주민복지과

구립해송노인요양원 입소자 모집

인천 중구 구립해송노인요양원이 2008년 10월 준공된 후 위탁운영법인으로 의료법인 인천사랑의료재단이 선정되어 구립해송노인요양원에 입소하실 어르신들을 다음과 같이 모집하고 있습니다.

· 시설개요

- 위 치 : 인천 중구 운북동752-79
- 규 모 : 연면적1,701.4㎡(지상3층)
- 입소정원 : 60명

· 입소신청

- 입소대상 : **요양등급 1등급, 2등급 판정자**
- 준비서류 : 입소 신청서(방문작성), 요양등급판정인정서, 건강보험증, 의료기관의 건강진단서, 입소 어르신의 주민등록등본, 가족관계등록부(보호자와의 관계 확인 가능 서류), 현재 복용하고 있는 약 처방전 및 소견서
- 서비스 및 프로그램 안내
 - 일상생활지원서비스, 질병예방 및 건강증진 지원서비스, 의료재활서비스, 심리·정서지원 서비스, 치매예방프로그램
- 어르신들 입소는 입소자 모집 후 개관준비를 거쳐 3월초에 시작 할 예정입니다.

- 문 의 : 전화상담 ☎ 752-0661, 752-0662, 865-2001

홈페이지 www.haeseongcare.or.kr(다들, 네이버 블로그 : 해송노인요양원)



주민생활지원과

상황인력 설치, 비수급빈곤층
일제 조사 실시 등 본격화

“2009년 위기가구 보호를 위한 민생안정대책추진단 발족”

중구에서는 2009년에는 기초생활보장 및 긴급지원을 확대하고, 일자리 제공 등에 만전을 기하고자 1월초 구성에는 부구청장을 단장으로 『민생안정대책추진단』을, 동에는 각 동장을 팀장으로서 『민생안정대책추진팀』을 발족하였다. 민생안정대책추진단장 아래에는 총무과장, 주민생활지원과장, 주민복지과장, 보건소장이 책임을 맡아 사회복지관련 유관기관과 협조하여 인력지원 홍보, 발굴지원, 실태조사, 자활지원(일자리 제공), 기타 사회서비스연계, 민간자원과 연계 등을 실시하게 되며 동에서는 동장이 팀장이 되어 사회복지 담당자와 행정인력과 통반장 등으로 구성하여 위기가구 발굴확인반, 신고반, 기타지원반으로 역할을 분담하고 위기가구 발생시 24시간 이내 현장확인 후 지체없이 긴급지원 절차를 밟도록 함으로써 위기가구 보호에 만전을 기하고자 한다.

이에 구에서는 최저생계비 이하이나 기초보장 급여를 받지 못하는 이른바 비수급 빈곤층에 대해 2월말까지 조사를 마치고, 3월부터는 추가조사를 병행하여 조사 결과에 따라 기초보장 선정 기준에 부합할 경우, 즉시 수급자로 보호 하는 등 특단의 보호조치를 취하고 인천시 및 중앙과 유기적인 보고 체계를 확립할 계획이다. 기초생활보장 및 긴급지원 확대에 따라 앞으로는 구에서 직접 빈곤층을 찾아가 어려움을 해결해 주는 보다 향상된 복지서비스를 제공할 것으로 기대한다.

- 문 의 : 각 동 및 주민생활지원과 ☎ 760-7875, 7333

2009년도 설 전후 경제위기 극복을 위한
한마음·희망나눔 사랑의 쌀 모으기 운동

- 추진방침 : 자율참여 원칙, 인천시 사회복지공동모금회 협조
- 추진일정
 - 기 간 : 2009년 1월 8일 ~ 2월 27일(설 전후)
 - 목표량 : 10개동 6,000kg (300포/20kg)
 - 각 동별 수급자 1인당 2kg(2,931명)기준
 - 배부계획
 - 洞 모금분 : 저소득 세대 등 자체지원
 - 區 모금분 : 사회복지시설 및 기타 저소득세대 지원
- 접수창구 및 문의 : 각 동 주민센터, 주민생활지원과 ☎ 760-6962



청 소 과

차이나타운 클린하우스
(Clean House)시범 설치

쾌적하고 깨끗한 도시환경 조성을 위하여 북성동 차이나타운 지역 클린하우스를 다음과 같이 시범 설치하오니 클린하우스를 통한 생활폐기물(재활용품, 음식물 쓰레기 포함) 배출에 많은 협조 바랍니다.

· 클린하우스란 ?

- 공한지 주차장 및 주요 주택지 유휴공간에 종량제 재활용품, 음식물 쓰레기봉투 등 생활폐기물 배출장소를 마련하여
- 비 가림 시설, CCTV, 일반쓰레기, 재활용품, 음식물쓰레기 수거용기 및 악취 저감시설을 설치하여 주민 스스로 생활폐기물을 지정된 장소(클린하우스)에 분리 배출하는 시스템

- 설치시기 : 2009년 1월 ~ 2월

· 설치장소

연 번	장 소
1	북성동 2가 북성동 주민센터 앞[차이나 타운 2길]
2	선린동 38-2구 공화춘 건물 뒤[차이나 타운 2길]
3	선린동 25-28 (태창반점 옆)[차이나 타운 1길]
4	북성동 3가 인천화교중산학교 뒤편[뫼부리길]
5	북성동 2가 9-1 달마사 옆[모꼬지길]
6	북성동 3가 3-45 맞은편[뫼부리길]
7	북성동 2가 북성교회 옆[햇살길]

※ 상기 클린하우스 시범 설치 개소 및 장소 변동 가능

· 생활폐기물 배출방법

- 일반 쓰레기 : 반드시 종량제 규격 봉투에 담아 생활쓰레기 수거용기에 배출
- 재활용품 : 종류별로 올바르게 분리하여 재활용 수거용기에 배출
- 음식물 쓰레기 : 반드시 음식물 쓰레기 규격 봉투에 담아 음식물 수거용기에 배출
- 클린하우스(Clean House)는 24시간 감시카메라가 작동 됩니다.

※ 북성동 차이나타운 지역 음식물감량의무사업장(125㎡이상)은 클린하우스로의 음식물쓰레기 배출금지(개별사업장 선정 음식물 처리)

- 문 의 : 생활청소팀 ☎ 760-7412, 760-7413

종이팩 분리 배출

종이팩은 100% 수입에 의존하는 고급 천연펄프로 만들며, 종이팩을 재활용 하면 연간 300억원의 큰 비용을 줄일 수 있습니다.

【 분리배출 방법 】

종이팩을 행구고, 펼쳐서 종이류(신문, 잡지 등)와 분리하여 배출. (물기를 말려 주시면 더욱 좋습니다.)

- 단독주택 : 종이팩과 분리하여 투명한 비닐봉투에 배출
- 공동주택 : 종이팩과 분리하여 종이팩 수거함에 넣거나 수거함이 없을 경우, 캔 · 병류 수거함에 함께 배출

- 문 의 : 재활용팀 ☎ 760-7794
(사)한국종이팩재활용협회 (<http://www.pack.or.kr>)



교통행정과

2009 주차헬퍼(helper) 모집

- 모집기간 : 2009년 1월 19일(월) ~ 2월 3일(화)
- 모집인원 : 16명
- 담당업무 : 불법 주·정차 예방계도 및 주차안내, 불법 주·정차 차량 신고 등 현장 활동
- 신청자격 : 60세~70세로 중구에 거주하고 현장 계도 및 감시활동이 가능한 신체 건강한 노인
- 신청서 교부 및 접수 : 신청서를 작성하여 모집기간 근무시간 중(09:00~18:00)까지 교통행정과로 직접 제출
- 근무기간 : 2009년 3월 ~ 12월(10개월간)
- 근무형태 : 주 3일, 1일 4시간 근무(월 평균 13일 ~ 14일 근무)
- 보수수준 : 월 20만원 수준(1일 15,000원)
- 문 의 : 교통행정팀 ☎ 760-7561, 2



세무과

자동차세 연납(선납) 안내

항상 구정발전에 협조하여 주시는 귀하께 감사드리며 2009년도 자동차세 연납(선납)제도에 대한 안내를 드리오니, 적극 활용하셔서 세금 절세에 도움이 되시길 바랍니다.

• 「연납(선납)제도」란?

☞ 자동차세 연세액을 일시에 자진납부하시면 전여기간(신고월 이후분)에 대하여 10%의 세액을 공제하여 드리는 제도입니다.

• 연세액 신고납부 기간

- 1월 : 1월 16일 ~ 1월 31일 납부 (연세액의 10% 할인)
- 3월 : 3월 16일 ~ 3월 31일 납부 (연세액의 7.5% 할인)
- 6월 : 6월 16일 ~ 6월 30일 납부 (연세액의 5% 할인)
- 9월 : 9월 16일 ~ 9월 30일 납부 (연세액의 2.5% 할인)

• 신청방법 : 전화신청 또는 직접방문

※ 2009년도 1월 연세액 신고납부기간에는 한시적으로 연납(선납) 고지서를 귀책으로 일괄발송할 예정이오니, 가까운 은행이나, 신한은행 가상계좌 및 인천시 전자납부시스템 (<http://etax.incheon.go.kr>)로 납부하시기 바랍니다.

• 문의 : 시세팀 ☎ 760-7240

2009년 1월은 정기본 면허세 납부의 달

• 과세기준일 : 2009년 1월 1일

• 납세의무자 : 각종 면허를 부여 받은 자

• 납부기간 : 2009년 1월 16일 ~ 1월 31일

• 납부방법

- 직접 납부 ⇒ 인천시중은행, 전국 우체국, 중앙농협
- 인터넷 납부 ⇒ 금융결제원 인터넷지로(www.giro.or.kr)를 이용하거나 인천시 전자고지납부(<http://etax.incheon.go.kr>)를 이용하시면 금융기관을 방문하지 않고 편리하게 납부하실 수 있습니다.

• 문의 : 중구청 세무과 시세팀 (☎ 760-7240)
영종출장소 세무팀 (☎ 760-7750)
용유출장소 총무팀 (☎ 760-6810)



환경위생과

환경개선부담금 부과대상시설물 조사

환경개선부담금 부과에 관한 정확한 정보에 따른 시설물 조사를 위해 방문하는 조사원들에게 적극 협조하여 주시기 바랍니다.

• 근거법령

- 환경개선비용부담법제9조(환경개선부담금의 부과·징수)
- 동법시행령제4조(환경개선부담금 부과대상의 범위등)

• 조사기간 : 2008년 1월 5일 ~ 2월 13일

• 조사내용

- 신축시설물, 용수 및 연료사용량, 기타 기존시설물의 변경내용

• 조사대상 시설물

- 부과대상 시설물 : 유통·소비과정에서 오염물질을 배출하여 환경오염의 직접적인 원인이 되는 시설물로 각종 바닥면적의 합계가 160㎡(약48평) 이상인 건물
- 제외대상 시설물 : 공장, 에너지의 생산·비축·공급시설, 광업시설, 창고시설, 위험물의 제조소·저장소, 주차장, 군사시설, 축사, 식물관련시설
- 면제대상 시설물
 - 외국정부 및 국제기구의 소유 시설물
 - 단독주택, 공동주택(복합용도 시설물 중 주거용 부분 포함)
 - 시설물이 구분 소유되고 있는 경우로써 동일인의 소유면적을 기준으로 시설물의 각종 바닥면적의 합계가 160㎡미만인 시설물
- ※ 공동소유 시설물의 경우 각종 바닥면적의 합계가 160㎡이상이면 공동소유자수와 1인 지분면적과 관계없이 부과

• 문의 : ☎ 760-7392



민원지적과

행정자료실 개방

중구 행정자료실이 구민 여러분과 함께합니다!

13,000여권의 도서와 DVD 120매 등 다양한 자료를 이용할 수 있는 독서문화공간이며, 11월에 다양한 도서 및 자료를 충분히 확보할 예정입니다. 많은 관심과 이용을 부탁드립니다!

• 운영일시 : 매주 월~금요일 09:00~18:00

• 장 소 : 월미관 2층

• 이용대상 : 중구에 거주하는 주민

• 이용료 : 무료

• 대여기간 : 15일간

• 이용방법 : 사진 2매와 신분증을 지참하고 방문하여 회원가입신청서 작성 후 제출

• 문의 : ☎ 760-7836

• 홈페이지 : <http://lib.icjg.go.kr>

※ 구민을 위해 도서를 기증해 주시면 감사하겠습니다.



기획감사실

제1기 정보화 교육 수강생 모집

• 모집대상 : 인천광역시 중구 주민(무료)

• 모집일시 : 2009년 2월 2일 (월) 10:00부터 선착순 (각 과정별 20명)

• 모집방법 : 직접 방문 및 전화 ☎ 760-7095, 7090

• 교육장소 : 중구청 전산교육장(서별관3층)

• 교육과정 및 시간(제1기)

기간	과목	시간	교육내용
2.16 ~ 2.27	컴퓨터기초 및 인터넷활용	09:30~11:30	- 실생활에서 컴퓨터를 활용하기 위한 모든 것(윈도우, 파일, 폴더 등)
		14:00~16:00	- 실생활에서 인터넷을 활용하기 위한 모든 것(검색, 메일 등)
3.2 ~ 3.13	스위트로 전자앨범 만들기 및 유틸리티 활용법	09:30~11:30	- 스위트 조작 및 전자앨범 만들기
		14:00~16:00	- 유틸리티(CD 굽기, PC 및 인터넷 스피드 UP, 화면보호기 만들기 등)

※ 위 교육과정은 사정에 따라 변경될 수 있습니다.



건설재난관리과

전기화재 주요원인 및 예방대책

• 누전

- 누전의 피해 : 전선피복의 연소나 전선과 접촉된 금속체 부위에 열이 발생하여 인화물질에 발화되어 화재가 발생
- 예방대책 : 220V 전압 공급지역에서는 누전차단기를 반드시 설치하여야 하고, 110V 지역에도 누전차단기를 설치하면 누전발생시 자동으로 차단되어 더욱 안전하게 사용가능

• 합선

- 합선의 피해 : 전기의 양극과 음극으로 된 두전선이 합선되면서 고열과 아크로 인해 주위의 인화물질에 착화되어 화재발생
- 예방대책 : 용량이 큰 전기기기(가전)를 동시에 여러개 사용제한, 후배선에서 피복이 벗겨져 합선되는 경우가 많으므로 전기설비관리에 유의, 관전류 발생시 전기를 차단하는 정격 용량의 퓨즈 또는 차단기를 사용

• 용량초과

- 용량초과로 인한 피해 : 옥내배선이나 배선기구의 용량을 무시한 채 문어발배선 등으로 많은 전기기구를 사용하게 되면 과전류로 인해 전선이 맞붙어 아크와 함께 고열로 인한 화재발생
- 예방대책 : 열을 발생시키는 전기기구는 반드시 콘센트에 한 개의 기구 사용, 규격전선 사용, 비닐전선은 용량초과 사용시 위험이 크므로 규격전선 사용
- ※ 전기안전 3대 수칙만 지켜도 90% 전기화재 예방 가능
- 불법시설의 금지 및 임의 시설공사시 안전시공
- 허용 전류치 이상의 부하사용 금지(전열기 등 동시 사용제한)
- 누전차단기 주기적인 점검 및 노후시설 교체



연속기획

중구 문화재 탐방 (10)

「인천광역시 기념물 제51호」

청 · 일조계지경계계단

- 소재지 : 선린동 58-1번지, 관동 1가 24번지
- 소유자 : 건설교통부
- 건립연도 : 구한말
- 지정일자 : 2002년 12월 23일

이 지역은 1883년 일본 조계(組界)를 시작으로 1884년 청국 조계(組界)가 설정되는 경계지역으로 만국공원(현 자유공원)으로 연결되는 계단과 조경이 마련된 공간이다.

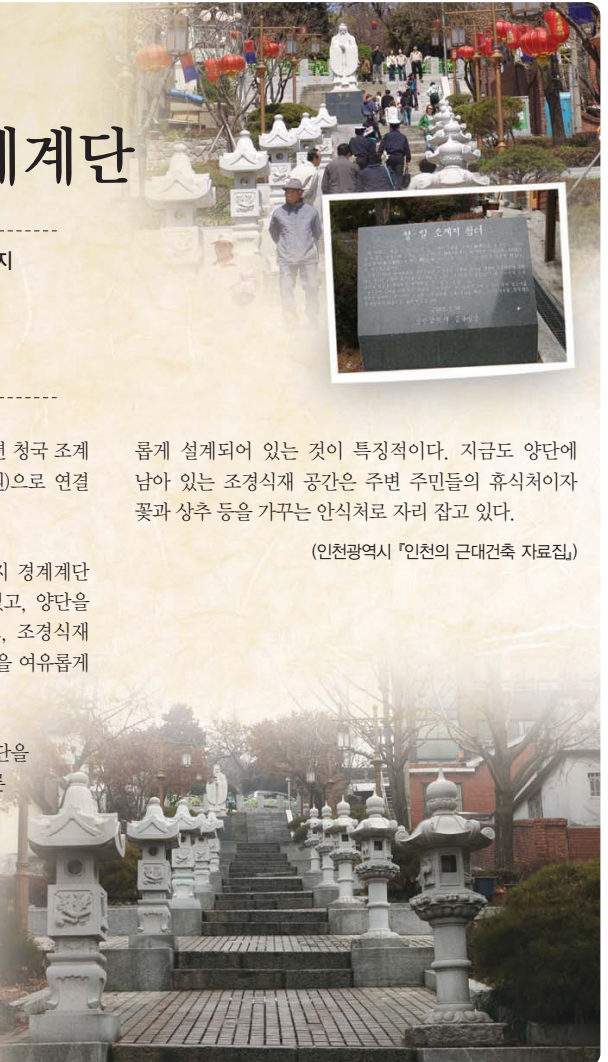
약 120년의 역사를 그대로 간직하고 있는 본 조계지 경계계단(組界地 境界階段)은 중앙에 석조 계단이 형성되어 있고, 양단을 중심으로 급한 경사인 점을 감안하여 계단참을 두고, 조경식재 공간을 마련하여 공간의 이용적인 측면과 인천항 경관을 여유롭게 즐길 수 있도록 설계되어 있는 것이 특징이다.

자유공원의 서남쪽 가파른 언덕에 자리 잡고 있는 계단을 중심으로 청국과 일본의 건물들이 확연하게 서로 다른 양식들로 변화하게 들어서 있다.

중앙에 석조계단이 형성되어 있고, 양단을 중심으로 조경식재 공간이 마련되어 있다. 급한 경사인 점을 감안하여 계단참을 여유 있게 두는 등 조경 디자인이 공간의 이용적인 측면과 인천항을 경관으로 계단참에서 머물면서 즐길 수 있도록 여유

롭게 설계되어 있는 것이 특징적이다. 지금도 양단에 남아 있는 조경식재 공간은 주변 주민들의 휴식처이자 꽃과 상추 등을 가꾸는 안식처로 자리 잡고 있다.

(인천광역시 「인천의 근대건축 자료집」)



영종지구 예단포~중산동 도로 개통으로 교통이 편리해 집니다.

중구 영종지구를 남북으로 종단하는 예단포-중산동간 도로가 1월말~2월초에 개통될 예정이다.

지난 2004년 9월에 공사를 시작한 예단포~중산동간 5.38Km, 4차선 (향후 6차선 확장예정)도로 개설공사는 4년 4개월동안 총사업비 1,295억원을 들여 준공에 이르렀으며 현재 대부분 공종이 완료되었고 (주)신공항하이웨이와 비관리청 공사에 따른 준공절차를 이행한 후 개통할 예정이다. 그동안 운북지구를 가려면 공항신도시를 거쳐 가야하는 등 주민들이 큰 불편을 겪었으나 이번 예단포~중산동간 도로개설로 영종지구내 남·북간의 교통망이 원활해 질 것으로 기대하고 있다.

또한 금산IC 개통으로 수도권과 영종지구간 접근성이 향상되어 현재보다 15Km, 약 10분 가량 시간이 단축될 예정이며 현재 시행중인 영종하늘도시와 운북복합레저단지 개발이 가속화 되어 물류비절감 및 국·내외 투자 활성화에 크게 기여 할 것으로 보인다.



63만 근로자가구에 ‘근로장려금’ 연 최대 120만원 지급

- 근로장려세제란**
 - 저소득근로자가구에 대해 근로소득에 따라 산정된 근로장려금을 세금환급형태로 지급함으로써 근로빈곤층(Working Poor)의 근로유인을 제고하고 실질소득을 지원하는 근로연계형 소득지원제도입니다.
- 근로장려금 신청자격**
 - ▶ 다음 요건을 모두 충족하는 근로자가구이어야 합니다.
 - 소득요건: 부부연간 총소득의 합계액이 1,700만원 미만
 - 부양요건: 18세미만 자녀 1인 이상 부양
 - 주택요건: 무주택이거나 기중시가 5,000만원 이하 주택 한 채 소유(대통령령 개정중)
 - 재산요건: 주택, 토지 및 건축물, 예·적금 등 금융재산 합계액 1억원 미만
 - ※ 국민기초생활보장급여 3개월 이상 수급가구는 지급대상에서 제외됩니다.
- 근로장려금 지급액**
 - ▶ 전년도의 연간 근로소득(부부합산)의 크기에 따라 지급액이 달라집니다.

연간근로소득(부부합산)	근로장려금 지급액
0~800만원 미만	근로소득 × 15%
800~1,200만원 미만	120만원
1,200~1,700만원 미만	(1,700만원 - 근로소득) × 24%
 - ※ 지급액은 근로장려금 산정표에 따라 약간의 차이가 발생할 수 있습니다.
- 신청 및 지급**
 - 신청시기 및 장소: 2009년 5월 1일(금)~6월 1일(월), 주소지 관할 세무서
 - 신청방법: 우편·방문·전자신청
 - 신청서류: 근로장려금 신청서 및 신청자격 확인 증빙서류(근로소득 원천징수영수증·급여수령통장 사본 등 근로소득 입증자료, 임대차계약서 사본 등)
 - 지급시기: 2009년 9월 말일까지 금융기관 계좌로 지급
 - ※ 자세한 내용은 가까운 세무서나 국제청고객만족센터(1588-0060), 근로장려세제홈페이지(<http://www.etc.go.kr>)를 통해 문의하시면 자세히 상담해 드립니다.
- 문의** 의: 인천세무서 소득지원과 ☎ 770-0622, 0632

2009년 장애인 및 소외계층을 위한 정보화교육 및 무료컴퓨터 A/S 안내

- 교육과목**

과목	내용
기초과정	윈도우XP, 인터넷
중급과정	한글문서, 엑셀, 파워포인트
고급과정	일러스트, 포토샵, 나로, 스위치, 디지털 카메라 촬영
컴퓨터 수리	P.C 정비 및 컴퓨터 A/S
- 인천장애인정보화협회중구지회에서는 장애인 및 소외계층에게 무료컴퓨터 A/S를 하고자 합니다. 장애인관련 및 소외계층에 대한 서류를 지참하시고 협회로 컴퓨터 가져 오시면 컴퓨터 무료 A/S를 받을 수 있습니다.
- 문의 의: 인천장애인정보화협회 중구지회 ☎ 766-0076

노동부 주관 국비(무료)교육생 모집

- 교육직종: 가스안전관리(시설관리, 시공, A/S, 점검, 검침 등)
- 교육대상: 실업자 (남·녀·노·소·주부), 야간대·사이버대학 재학생, 군 전역 예정자, 고3 재학생
- 개강일자: 1차 2009년 2월 4일 (현재접수중)
2차 2009년 2월 10일 (현재접수중)
3차 2009년 3월 2일 (현재접수중)
- 교육기간: 6개월 (1일 7시간 / 월~금요일)
- 교육시간: 오전 10시 ~ 오후 5시20분 (중식시간 포함)
- 교육특징: 전액무료교육, 매월수당지급 (월11만원 X 6개월) 국가기술자격증 취득, 수료증 발급, 자체교재 지급
- 교육기관: 노동부지정 05-02 / 한국가스안전직전문학교
- 문의 의: ☎ 887-8945 / 제물포역 앞 남중학교 방면 20M

인천광역시여성복지관에서 전문도우미를 무료로 연결해 드립니다.

- 이론 및 실습 등 체계적인 전문교육을 수료한 분들입니다.
- 신분과 건강상태, 보증인을 확인한 분들입니다.
- 회원 가입이나 소개료 없이 연결해 드립니다.

직종	업무 내용	임금
가사도우미	- 일반청소: 바닥, 화장실, 주방 청소 세탁, 다림질 등	일 반 소 4시간 25천원~30천원~ 8시간 40천원~45천원~
	- 입주청소: 대청소	일 주 대청소 4시간 35천원~ 8시간 50천원~
	- 김장, 명절 음식 장만 등	김 장 장 4시간 35천원~ 명절음식 8시간 55천원
	- 일반반찬, 음식 조리 (추가요금 5천원)	
베이비시터	- 수유, 이유식·간식·식사지도, 목욕, 구연 동화, 미술지도, 노래지도, 간단한 방·거실청소 (하지 않는 일: 대청소,빨래)	4시간 20천원 8시간 50천원
	- 신생아 목욕 및 수유, 산모·아기 마사지, 산모 케조	8시간 50천원
산후도우미	- 가족 식사, 장보기, 청소 등 가사일 (하지 않는 일: 대청소, 이불빨래, 김치, 장담그기, 접대 요리)	24시간 60천원
	- 가장 및 병환 간호, 편식, 침상 목욕, 응급 처치 등 (월액, 일률, 지방병원 요금 별도)	8시간(가정) 40천원 12시간(병원) 40천원 24시간(병원) 60천원
간병사	- 출장요리: 집밥, 돌, 백일, 회갑, 손발초대	출장요리 110천원~
	- 도 배: 도배, 장판, 각종 공사	도 배 110천원~
	- 페 백: 이바지, 벽, 환과세트, 주문 가능	페 백 300천원~

- ※ 가사도우미 임금은 경우에 따라 차이가 있습니다.
1시간 경과 시, 야간근로 시 5,000원 추가, 8시간 근로 시 식대 5천원 추가 됩니다. 산후도우미, 베이비시터는 아동이 추가될 경우 추가 비용 있습니다.
- 문의 의: 여성복지관 직업안정팀 ☎ 440-6550-3
일반취업 상담 및 직업알선 ☎ 440-6555
<http://women-center.incheon.go.kr>

설·대보름을 전후한 선거·정치자금법 위반행위 등 특별단속

- 특별단속기간: 2009년 1월 19일 ~ 2월 22일 (35일간)
- 중점 단속대상
 - 설날인사를 명목으로 의례적이거나 직무상의 행위를 벗어난 선물 등
 - 고품·음식물 제공행위
 - 옷놀이 등 세시풍속행사, 선거구민의 행사·모임등에 고품 등을 잔조하는 행위
 - 설날인사 등을 명목으로 하는
 - 현수막 등 시설물 설치행위
 - 일반선거구민에게 인사장 발송 및 지역신문 등 광고·선전행위
 - 명함배부, 주민접촉 등을 통한 지지유도 등 사전선거운동
- 유권자는 정치인에게 고품찬조 등을 요구해서는 안 됩니다.
 - 유권자가 고품 또는 음식물 등을 제공받은 경우 받은 금액의 50배에 해당하는 과태료를 부과 합니다.
- ※ 선거법 위반 사례를 신고하시면 최고 5억까지 포상금을 드립니다.
- 문의 의: 중구선거관리위원회 ☎ 763-6646

2009년도 적십자회비 모금 안내

- 집중모금기간: 2009년 1월 20일 ~ 2월 28일 (40일간)
 - 세대주: 6천원, 8천원, 1만원(재산세 기준 차등고지)
 - (제외대상: 국민기초생활수급자, 장애인 세대주, 만20세 미만 70세 이상 세대주, 적십자 후원회원, 국군회비 납부자)
 - 개인사업자: 2~10만원 (업종별 차등고지)
 - 영리법인: 5~50만원 (균등할 주민세 기준)
 - 비영리법인(종교, 학교 등 단체): 3~10만원
- 납부방법
 - 금융기관 이용, 입금전용지정계좌로 송금, 편의점 이용, 인터넷 이용
- 문의 의: 대한적십자사 인천광역시지사 ☎ 810-1316-8

2014인천아시아게임 경기장 건설계획 설문조사

- 인천시 홈페이지의 회원으로 가입하여 접속하는 시민들을 대상으로 실시되는 설문조사는 2008년 12월 20일부터 2009년 1월 30일까지 40일간 실시되며 시 홈페이지에 접속하여 설문조사 문안에 대하여 응답을 하면 된다.
- 설문조사의 주요내용은 2014년 인천아시아게임 개최 인지역, 인천시 경기장 신설 규모에 관한 견해, 개·폐회식, 주경기장 규모에 관한 견해, 주경기장 건설에 대한 견해, 주경기장 신설 선호여유 등이다.
- 인천시에서는 인천시 홈페이지를 방문하여 설문조사에 응답한 시민들을 대상으로 2009년 2월 5일 추첨을 실시하여 경품을 지급할 계획이다.
- 【아시아경기대회지원본부 경기지원과 ☎ 440-4151~4】

인천사이버시티센터 2009년 2월 무료 영화상영

- 2009년 2월 무료 DVD 영화상영 일정

일시	제목	등급	장르	상영시간	비고
2.7(토)	아이스프린세스	전체	가족, 코미디	92분	
2.14(토)	파타리2(리틀비너랜드)	전체	애니메이션	72분	토요일
2.21(토)	스텔라 2	12세	드라마, 로맨스	98분	(14:00)
2.28(토)	즐거운인생	전체	코미디	112분	
- 관람안내
 - 상영장소: 인천사이버시티센터(한국씨티은행 2층)
 - 관람인원: 30명 내외
 - 단체관람신청: 10인 이상 단체가 영화관람을 원할 경우 평일에도 관람 가능
- 문의 의: 인천사이버시티센터 ☎ 440-8122-5
- 인터넷 홈페이지 주소: <http://cybercitycenter.incheon.go.kr>

노동부 주관 국비(무료)교육생 모집

- 개강일: 2009년 2월 9일
- 접수마감: 2009년 2월 6일까지(선착순 마감)
- 교육시간: 오후 6시 30분 ~ 7시 20분(2개월 과정)
오후 7시 30분 ~ 9시 10분(1개월 과정)
- 교육대상: 노동부 고용보험에 가입된 재직자
- 교육비: 국비환급(무료)
- 접수마감: 2009년 2월 6일까지(선착순 마감)
- 교육장소: 능정보치리학원(등인전 배다리 사거리)
- 교육내용

수강과목	수업 내용
컴퓨터활용1 (기초-중급)	컴퓨터 활용 기초, 인터넷 응용, 워드프로세서(한글)
컴퓨터활용2 (중급-고급)	워드 고급과정(공문서, 사문서 작성, 엑셀(문서작성, 세금계산서, 견적서, 재고관리 활용)
자격증 과정	워드프로세서, 엑셀(컴퓨터활용능력)
포토샵 활용	사진합성 및 사진편집기술 능력 배양, 홈페이지, 소풍물 디자인 편집기술
Auto CAD	미국 Auto CAD 공인교육, 2차원 도면작성 기초·응용 실무활용 까지
- 문의 의: ☎ 773-7942

시민상담센터 운영

- 상담장소: 인천시청 종합민원실내 ☎ 440-8350
- 상담내용: 법률, 세무, 소비자 관련
- 상담방법: 직접 방문 및 전화 무료상담
- 상담대상: 인천광역시 시민, 기업체 운영자 등
- 상담일정

상담내용	상담 일정	상담관
법률	화요일 (오후2시~4시) 목요일 (오후2시~4시)	변호사
세무	수요일 (오후2시~4시)	세무사
소비자	화요일 (오전9시~12시) 금요일 (오전9시~12시)	상담사
- 문의 의: 시 자체행정과 ☎ 440-2580

'인천세계도시엑스포'가
새로운 이름 **2009 인천세계도시축전**으로
여러분을 찾아갑니다.



2009인천세계도시축전 행사개요

공식명칭 | 2009인천세계도시축전
Global Fair & Festival 2009 Incheon, Korea
기간 | 2009. 8. 7 ~ 10. 25 (80일간)
장소 | 송도국제도시 제3공구 일대, 센트럴파크, 투모로우시티
송도컨벤시아 외 인천시 전역
주최 | 인천광역시
주관 | 인천세계도시축전조직위원회

월미도 앞바다를 빛으로 수놓는다

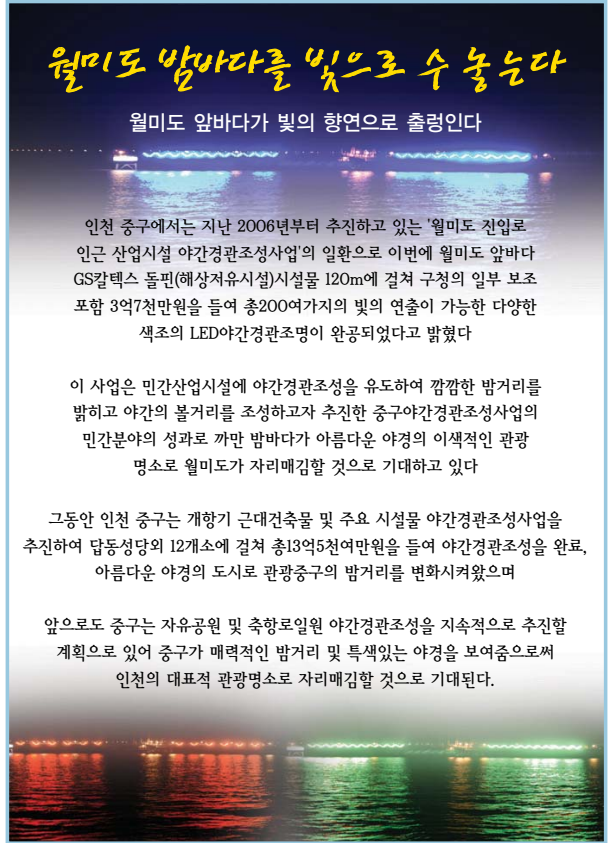
월미도 앞바다가 빛의 향연으로 출렁인다

인천 중구에서는 지난 2006년부터 추진하고 있는 '월미도 전입로 인근 산업시설 야간경관조성사업'의 일환으로 이번에 월미도 앞바다 GS칼텍스 돌핀(해상저유시설)시설물 120m에 걸쳐 구청의 일부 보조 포함 3억7천만원을 들여 총200여가지의 빛의 연출이 가능한 다양한 색조의 LED야간경관조명이 완공되었다고 밝혔다

이 사업은 민간산업시설에 야간경관조성을 유도하여 짙짙한 밤거리를 밝히고 야간의 볼거리를 조성하고자 추진한 중구야간경관조성사업의 민간분야의 성과로 까만 밤바다가 아름다운 야경의 이색적인 관광 명소로 월미도가 자리매김할 것으로 기대하고 있다

그동안 인천 중구는 개항기 근대건축물 및 주요 시설물 야간경관조성사업을 추진하여 답동성당의 12개소에 걸쳐 총13억5천여만원의 들여 야간경관조성을 완료, 아름다운 야경의 도시로 관광중구의 밤거리를 변화시켜왔으며

앞으로도 중구는 자유공원 및 축항로일원 야간경관조성을 지속적으로 추진할 계획으로 있어 중구가 매력적인 밤거리 및 특색있는 야경을 보여줌으로써 인천의 대표적 관광명소로 자리매김할 것으로 기대된다.



Visit Incheon, Enjoy Festival

www.visitincheon.org

2009 인천세계도시축전
Global Fair & Festival 2009 Incheon, Korea
2009. 8. 7 - 2009. 10. 25
80일간의 미래도시 이야기

Visit
KOREA
INCHEON
2009

2009 인천방문의 해

오! 인천대교

방송기

하늘 땅 바다에 네 모습이 드러났다
송도 국제도시와 영종도 섬을 잇는 다리
비행기, 차와 배, 같이 어우러졌네
네 위로 다리로 밀로로
너의 탄생 축하한다.
웅장 하구나! 오! 인천대교.
총연장 21.27Km 주탑 높이 238.5M
6차선 사통팔달 역할 한 다지

용이 꿈틀대는 그 지명 앞에서
래평향을 향해 만주벌을 향하여
조국의 위상을 떨치거라
한국에서 최장이요 세계5위 규모라지
잠시 잃었다가 되찾은 시발점 팔미도
세계인들이 도와준 9.28 보달이구나
오대양 육대주로 뻗어 나가는 코리아
시금석이 되거라 7천만이 보고 있다

장가소개

2008. 12. 10 서울문화신인상 수상 및 시인 등단
중구청 옆 은산수석원 겸 행정사

