

2009.4.27(월)

www.icjg.go.kr



꽃 철쭉



나무 해송



새 갈매기



율디(구 캐릭터)



# 중구소식

## 구 정 방 향

더불어 함께사는  
희망찬 미래도시 건설!

## 중구의 제2도약을 위한 hi-five프로젝트

1. 풍요롭고 청정한 주민 중심의 지역개발
2. 수요자 중심의 친환경조성과 행복한 복지 사회 구현
3. 활력과 여유가 넘치는 지역상권 부활
4. 선진교육 인프라 구축 및 주민자치행정 실현
5. 역사·문화가 살아있는 품격높은 관광도시 조성

| 발행인 중구청장 박승숙 | 편집 문화공보과 | 주소 우)400-701 인천광역시 중구 중구청길 100[관동1가 9] | 전화 760-7123 | 팩스 760-7129 | 월간 비매품 | 통권 88호 |

## 꽃비 내리는 자유공원

소중한 사람의 손을 잡고 걸어보세요

당신과 함께 걷고 싶은 이 길에서  
벚꽃 흩날리는 꽃비의 향연에,  
아이들의 들뜬 웃음소리에,  
맞잡은 손에서 느껴지는 봄의 기운에  
마법의 시간을 만끽하세요.

## 지면 안내 »

- 1 | 표 지 | 꽃비 내리는 자유공원
- 2 | 기 획 | 인천의 역사성과 정체성을 회복하는 문화적 도시재생  
「인천개항장 근대역사문화지구」
- 3 | 구 정 소 식 | 민생안정 일자리 지원사업 참여자 모집  
노인일자리 창출을 위한 우리동네 환경자키퍼 및 노인일자리 사업 확대  
자원봉사활성화를 위한 노블레스 오블리주 자원봉사사 양성  
영종신도시 불법 주·정차 집중 단속

- 4 | 이 름 지 정 | <2009 인천방문의 해 맞아> 신나는 문화예술 한마당 축제(3.21~10.31)  
제2회 제물포 선교문화축제 성황리에 열려  
책을 읽을 곳이 생겼어요 -인천시립도서관문열대-  
<인천중구지역사회>복지협의회 정기회의 개최  
독거 노인을 위한 도움손길 펼쳐
- 5 | 우리 동네 | 율목동/도원동/신흥동/북성동/연안동
- 6 | 복 지 | 알차고 다량해진 복지혜택
- 7 | 보 건 | 활기찬 생활을 위한 건강유지~! 보건소에서 책임져 드립니다
- 8 | 레저여행 | 도보관광코스 운영 / 단청이 뭐예요?
- 9 | 테 마 | 중구문화재탐방구일본유선주식회사인천지점/외국어배우기(심각자책화거라

- 10 | 생활정보 | 행사대비/생활법률
- 11 | 의회소식 | 의회소식/한중문화관소식
- 12~13 | 행정소식 | 각실과 행정소식
- 14 | 총 합 | 자유공원 걷고 싶은 거리에서 만나요  
신흥중학교 21년만에 전국소년체전 야구대표로 선발  
인천광역시 중구 조직개편 단행
- 15 | 알림마당 | 유관기관 및 단체 각종안내
- 16 | 게 시 판 | 문화예술한마당 5월 행사일정  
해수 담수화 설비 설치 협약 체결

모든 생활쓰레기(일반,음식물,재활용쓰레기)는 **밤 8시 이후** 배출하도록 합니다!



## 인천의 역사성과 정체성을 회복하는 문화적 도시재생

# 「인천개항장 근대역사문화지구」

1883년 인천 개항 이후 126년 세월의 흔적이 겹겹이 쌓인 중구청 앞 일대를 인천 중구는 인천의 역사성과 정체성을 대표하는 문화지구로 지정코자 한다.

한적한 어촌 마을이었던 옛 제물포 중구는 개항 후 해외 선진 문물을 받아들인 각국의 정치·외교의 중심 무대로 행정, 금융, 무역 등을 지원하는 건축물과 외국인을 위한 주거, 숙박, 종교, 의료, 학교 시설물들이 현존하고 있는 한국 최초·최고·유일의 근대역사문화의 발원지이다.

특히 중구청 앞 일대는 한국 최초로 서구식 근대 격자형 도시계획에 의해 조성된 외국인 주거지인 각국조계지(日·中·美·獨·英·俄)를 중심으로 한국 최초의 서구식 근대공원인 각국공원(現 자유공원), 이국적인 건축양식과 특성이 반영된 건축물·계단·석축·골목길, 국내 최초·유일의 자연발생적으로 형성된 차이나타운 등 국제적이고 다문화적인 도시공간과 인천아트플랫폼(미술문화공간), 인천개항장을 주제로 한 도시계획관·근대건축전시관, 한국근대 최초사박물관, 음식문화를 대표하는 자장면박물관 등 도시건축생활사 음식문화 등 다양한 문화 콘텐츠를 준비하고 있는 곳이다.

이처럼 근대역사문화자원이 밀집되어 있는 우리 중구는 세계적 도시인 중국 상해, 일본 요코하마와 비교되는 개항 도시이다. 특히 일본은 개항 이후 그 지자체의 장소성과 정체성을 되찾고자 외국인들이 세운 건축물들에 대한 보존 및 관리방안에 대한 연구와 그에 따른 관광자원으로 활용함으로써 개항장인 나가사키, 요코하마, 하코다테를 세계적 관광지로 개발시켰다. 나가사키시는 언덕 기슭에 위치한 영국 상인 주택과 서양가옥을 활용해 1만평 규모의 그라바엔 공원을 조성했고, 하코다테시는 우리 구의 창고와 같은 카네모리 창고의 붉은 벽돌의 외관을 그대로 보존하면서 레스토랑, 쇼핑가, 이벤트 홀로 탈바꿈시켰으며 요코하마시는 ‘창조도시’ 프로젝트를 기반으로 근대건축물을 다양한 예술가들의 작업공간으로 재활용해 한 해에만 약 580억원의 부가가치를 생산하는 세계적인 관광지로 발전하였다.

하지만 지금까지 국내에서는 근대역사문화유산에 대한 인식 부족 및 무관심과 열강에 의한 개방과 일제치하의 잔재라는 부정적인 인식으로 노후·훼손되도록 방치시키거나 개인에게 매매되어 역사적 의미에 대한 무지와 무관심으로 소실·철거되면서 역사성과 장소성이 상실될 수밖에 없었다. 반면 우리 구는 최근 市와 함께 노력해 舊)공화춘(제246호)·舊)일본우선주식회사(제248호)·중구청(舊)일본영사관-제249호)을 등록문화재로, 舊)일본제1은행(現 인천개항장근대건축전시관-제7호)·舊)인천우체국(제8호)·舊)제물포구락부(제17호)·舊)일본제58은행(제19호)·홍예문(제49호)·舊)일본제18은행(現 인천개항장근대건축전시관-제50호)을 시 지정문화재로, 청·일조계지경계계단(제51호)을 시 기념물로 지정해 보존하고 있으며 비문화재인

청국영사관 회의청, 중국식 주택·상점 건축물, 해안천주교교육관, 관동교회, 각국조계지경계계단 등을 월미관광특구, 도보관광코스에 홍보해 근대역사문화자원으로 적극적으로 보존·활용하고 있다.

따라서 우리 구에서는 지역 주민들의 참여를 바탕으로 근대역사문화자원을 적극적으로 활용한 문화적 도시재생방안을 수립해 국제적인 관광자원으로 도약·발전시켜 중국 상해, 일본 요코하마, 대한민국 인천 중구로 연결되는 국제 개항 도시로 발전시킬 계획이다.

그 첫 번째 사업으로 우리 구는 현재 남아있는 문화재 및 비문화재를 지역차원에서 보존·관리·육성하기 위한 통합 관리 방안과 제도 수립을 위해 문화지구를 지정하고자 한다. 문화지구는 특정한 문화자원이 밀집된 지역을 대상으로 역사문화자원을 보호·관리하고 문화시설 및 문화업종을 유치하며 문화환경을 조성하기 위해 지정한다. 문화지구로 지정되면 문화진흥기금과 함께 자체 예산을 보조해 지원하고 권장시설의 경우(문화시설 및 업종들) 조세와 부담금 감면 및 건축기준 완화, 국고보조금을 지급할 수 있다. 현재 문화지구는 서울시 인사동·대학로, 파주 헤이리 마을이 지정되어 있다. 인사동과 대학로의 경우에는 문화상업을 중심으로, 파주 헤이리는 예술인들의 창작 공간 중심으로 문화지구가 지정되었다면 우리 구는 개항 이후 지금까지 보존·활용되고 있는 근대역사문화자원이 밀집된 지역을 문화지구로 지정해 장소성과 정체성을 유지하고 문화시설과 문화업종 및 문화인력을 유입시키며 문화재 보존에 따른 각종 규제로 인해 발생되었던 문제점을 보완해 지역 주민들의 적극적인 사업 참여를 유도하기 위해 문화지구를 지정코자 한다.

이를 위해 우리 구는 「인천개항장 근대역사문화지구」를 올 11월까지 지구지정을 완료해 관리계획을 수립함으로써 권장시설(박물관, 미술관, 전시관, 도자기방, 서점 등)에 대한 취득세, 등록세, 재산세 등 세금 감면 혜택과 시설비·운영비·수선비 등에 대한 융자 및 지원제도를 마련해 주민들의 적극적인 참여를 유도함으로써 근대역사문화유산을 보존·관리하고 향후 지역 개발에 대한 권장시설 관리·용도 규제 및 옥외광고물 관리를 통해 구도심의 도시환경을 개선할 계획이다. 또한 인천 아트 플랫폼, 테마박물관, 특화가로 조성하고 연계해 문화공간과 관광인프라를 확충하고 기업체·개인 박물관 및 소규모 전시관, 문화시설·문화업종을 유치함으로써 국내·외 관광객을 적극적으로 유치해 지역을 활성화시키고자 한다.

우리 중구는 향후 각계의 전문가들과 지역주민들의 커뮤니티 네트워크를 바탕으로 「인천개항장 근대역사문화지구」지정을 추진해 근대역사문화자원을 보존하고 집적시켜 문화지구 자체를 명소화시키며 문화지구 내 차별화된 문화공간을 조성하고 다양한 문화행사를 개최함으로써 역사문화도시 중구, 인천의 역사성과 정체성을 잃지 않고 간직한 인천의 母體가 되는 도시로 육성해 나갈 수 있도록 하나하나 추진해 나가고자 한다.



## 민생안정 일자리 지원사업 참여자 모집

저소득층 일자리 제공 사업을 통해 생활안정을 도모하고 경기침체로 인한 사회적 실업문제를 해소하고자 다음과 같이 일자리 지원사업 참여자를 모집합니다.

- ◎ 신청기간 : 수시모집
- ◎ 사업기간 : 2009년 4월 ~ 12월(9개월간)
- ◎ 참여대상 : 실업자 또는 정기소득이 없는 일용근로자로서 만 18세 이상 65세 이하인 자
- ◎ 선발인원 : 00명
- ◎ 사업내용
  - 환경정비사업
  - 정보화사업(전산입력 및 사무보조 업무)
  - 사회복지시설지원사업 등
- ◎ 근무시간 : 1일 8시간, 주 5일 근무
- ◎ 신청서류 : 신청서, 구직표, 건강보험증 사본, 증명사진 1매  
※ 신청서, 구직표는 각 동 주민센터에 비치
- ◎ 접수처 : 각 거주지 동 주민센터
- ◎ 문의처 : 주민생활지원과 자활고용팀(☎760-6954)

## ● 자원봉사활성화를 위한 노블레스 오블리주 자원봉사 서약식

인천 중구 지역을 대표하는 사회 지도층 인사를 선정하여 전 주민 자원봉사를 생활화 하자는 취지로 주요인사가 먼저 자원봉사에 앞장설 것을 다짐하는 서약식이 개최되었다. 노블레스 오블리주란 고귀한 신분에 따르는 도덕상의 의무를 뜻하는 것으로 초기 로마시대에서 유래된 것이다. 초기 로마의 왕과 귀족들은 술선수범과 절제된 행동으로 국가의 초석을 닦았으며 전쟁이 있을 경우엔 먼저 목숨을 바치는 미덕을 보여주었다. 이런 노블레스 오블리주의 정신을 본받아 박승숙 중구청장을 포함한 중구 지역사회 지도층 인사들이 참여한 가운데 4월 10일 중구 월디관회의실에서 서약식을 가졌다. 이 서약식을 계기로 우리 지역의 자원봉사 생활 문화가 확산될 것으로 기대된다.

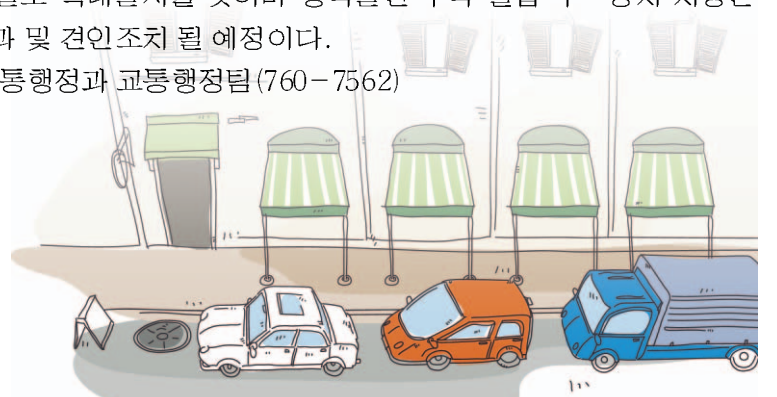


## 영종 신도시 불법 주·정차 집중 단속



인천 중구는 영종신도시 불법 주·정차를 집중단속할 계획이다. 단속기간은 2009년 5월부터이며 집중단속구간은 1단계로 신도시역길(한스빌딩~롯데마트), 흰바위길(도미노피자~신공항부동산)로 단계적으로 중앙상가2길로 확대 실시할 것이며 황색실선 구역 불법 주·정차 차량은 과태료 부과 및 견인조치 될 예정이다.

문의 : 교통행정과 교통행정팀(760-7562)



## 우리동네 환경지킴이 및 노인일자리 사업 발대식

2009. 3. 24(화)

인천광역시 중구



### 노인일자리 창출을 위한

### 「우리동네 환경지킴이 및 노인 일자리 사업」 발대식

인천 중구는 4월 24일 오후 2시 월디관대회의실에서 박승숙 중구청장, 김환 중구의회 의장, 이정철 중구노인복지관장 등 주민 200여명이 참석한 가운데 「우리동네 환경지킴이 및 노인 일자리 사업」 발대식을 개최했다.

우리동네 환경지킴이 사업은 연중 240명이 배치되어 뒷골목 청소 및 주민계도 등 환경감시 역할을 맡게 된다.

또한 노인 일자리 사업은 연중 346명으로 지역내 어린이집과 유치원에서 아동교육 및 보육을 담당하는 '실버유아보조강사 『훈장선생님』', 중구 지역 내 관광지 및 박물관 여행가이드 역할을 하는 『중구 문화관광홍보단 월디 투어』, 초등학교 주변 등하교 지도 및 순찰활동을 통해 사고를 미연에 방지하는 '실버아동 지킴이 『키즈가드』' 등 13개 분야에 배치된다.





## <2009 인천방문의해 맞이> 신나는 문화예술 한마당 축제 (3.21-10.31)



인천광역시, 인천관광공사가 주최하고, 인천예총 주관으로 3월 21일부터 10월말까지 매주 토, 일요일에 자유공원에서 개최되는 문화예술한마당은 중구가 범국가적 경제살리기 동참을 위해 해마다 개최해온 만국공원 축제예산을 반납하고 인천시와 협의를 거쳐 유지하였다.

자유공원을 찾은 구민들은 인천 대표음식인 자장면을 시식하고 페이스페인팅, 종이접기 등의 체험행사에 참여했으며, 뽕리댄스, 마술, 스포츠댄스 등의 다양한 행사를 즐기면서 즐거워했다.

문화예술한마당은 2009년 인천방문의 해를 맞아 2009세계도시축전과 2014년 아시안게임을 성공적으로 개최해 나가는 동력이 될 행사로 개최될 예정이다.

나날이 따뜻해지는 주말, 자유공원에서 먹는 즐거움, 보는 즐거움, 느끼는 즐거움을 체험해 보는 것이 어떨까??

## 제2회 제물포 선교문화축제 성항리에 열려



기독교대한감리회 중부연합 인천서지방 위원회가 지난 4월 5일 한국기독교100주년 기념탑과 인천학생교육문화회관에서 개최한 제2회 제물포 선교문화축제가 안상수 인천

시장, 박승숙 중구청장, 전양철 선교문화축제 위원장 등 관내 주요 성직자와 성도 및 일반시민 등 2,500여명이 참여한 가운데 성항리에 마쳤다.

이번 축제는 우리나라 선교의 시발지인 중구에서 지난해에 이어 개최되는 행사로 1885년 4월 5일 아펜젤러와 언더우드 목사가 제물포항(지금의 인천항)에 첫발을 내딛어 이 땅에 복음전파를 시작한 것을 기념하기 위한 행사로 진행되었다.

한국기독교 100주년 기념탑에서 기념예배를 시작으로 답동사거리를 지나 인천학생교육문화회관까지 선교사들의 입항을 상징하는 거리행진과 함께 인기가수 초청공연, 밴드공연 등 다채로운 문화공연이 개최되어 교인과 일반시민이 함께 참여하는 즐거운 잔치로 진행되었다.



## 책을 읽을 곳이 생겼어요 - 인천시립도서관 문열다! -

인천시립 영종도서관이 3월 28일 개관했다. 중구 운서동 영마루공원내 위치한 영종도서관은 53억여원을 들여 만들어졌으며, 연면적 2천 150㎡에 지하 1층 지상 3층의 규모로 200석 이상의 좌석과 2만권 이상의 장서를 갖추고 있다.

영종도서관은 어린이실, 전자정보실, 참고연속간행물실, 종합자료실, 어문학실, 세미나실, 어린이배움터, 시청각실, 보존서고 등으로 구성되어 있다. 한편 독서실 분위기가 아닌 문화지식 제공 위주의 도서관으로 뿌리내리기 위해 열람실을 마련하지 않았다.

영종도서관은 앞으로도 다양한 문화행사를 통해 지역 주민과 소통하는 문화 거점으로서 공공도서관의 이미지를 조성한다는 계획이다.

## <인천중구지역사회> 복지협의체 정기회의 개최



협의체 홈페이지([www.icjwelfare.net](http://www.icjwelfare.net)) 개통

인천중구지역사회복지협의체공동위원장: 박승숙 중구청장, 조민호 성·미기엘 종합사회복지관은 지난 7일 대회의실에서 '2009년도 제2차 정기회의'를 개최하였다.

지역내 사회복지 기관장들로 구성된 대표협의체는 이날 17명의 위원이 참석한 가운데, 중구청장의 협의체 홈페이지 개통을 알리는 기념식을 시작으로 지역사회복지 관련 사업 보고, 심의 안건(2008년도 사회복지자금 결산, 생활안정 자금지원사업, 긴급지원사업, 국민기초생활보장사업) 15건을 의결 처리하였다.

## 독거노인을 위한 도움손길 펼쳐



대한적십자 인천광역시사 중부지회는 믿음의 집(원장: 최영자)에 2009년 4월 10일 필요한 물품을 전달했다.

믿음의 집은 인천 송월동 3가에 위치하며 현재 8명의 노인들이 기거하며 도움을 받고 있는 곳이다.

적십자에서는 쌀 20포대, 라면 15box 등의 물품을 전달하여 이웃사랑의 훈훈한 정을 나눴다.



아니  
대니  
아니

# 울목동 주민자치센터 프로그램

프로그램	참여인원	대상	비용부담	운영시간
사물놀이	2014년 예산연차임대회 30명 (연차배정)	성인	무료	화, 목 10:00~12:00
국악(민요)	10	성인	무료	화, 목 12:00~13:00
서예	20	성인	무료	화 14:00~16:00 금 12:00~14:00
한자(초급,중급)	각 25	초등4학년 이상, 성인	무료	목 (초) 14:00~15:00 목 (중) 15:00~16:00
동화구연	20	미취학아동 5~7세	무료	목 17:00~18:00
뮤지컬영어	각 20	초급반 (초등 1~3학년) 유아반 (미취학아동 5~7세)	무료 (교재비 별도)	금 (초) 14:00~16:00 금 (유) 16:30~18:30

문의 : ☎ 760-7940



영화꾸연

주산교실

## 도원/로

## 저소득 청소년에게 장학금 전달

2009년 3월 10일(화) 도원동 바르게살기위원회(위원장 원병철)는 광성고등학교에서 새학기 등록금을 미납한 저소득가족청소녀에게 장학금 50만원을 전달하여 훈훈한 이웃사랑을 실천하고 나눔의 정신을 보여주었다.



북성동

## 저소득노인 돕기에 적극 앞장서



2009년 3월 13일 북성동사무소에서 (사)인천천사운동본부의 박영동목사(43), 이창열장로(70)가 장왕씨의 손녀 임혜유, 임혜영 양에게 200만원을 전달했다.

인천 중구 복성동에 거주하는 화교 장왕씨(72)는 고령으로 최근 딸 집에서 살던중 미끄러 넘어지면서 뼈가 으스러져 500만원의 병원비가 나왔으나, 외국인으로 긴급복지 등의 혜택을 받을 수 없게 되자 복성동사무소에서 인천천사운동본부에 지원을 요청하여 200만원을 지원받게 되었다.

인천천사운동본부는 2007년 2월에 <인천에 축복이 되게 하소서>라는 슬로건을 가지고 발족하여 2007년에는 11명, 2008년에는 8명의 수혜자에게 온정을 베풀었다. 인천천사운동본부(☎032-875-1004)는 후원자들의 따뜻한 손길로 더 많은 어려운 이웃들에게 온정을 베풀어 줄 수 있길 기대하고 있다.

신 흥 동

## 숨은 일꾼 26통장 박성수



화제의 주인공 박성수(54세)씨는 2003년부터 6년째 신흥동 통장을 맡아 오면서 본인이 갖고 있는 목공기술 등 실력을 발휘 이곳 철길 부근의 연세 많으신 혼자사시는 어른 수십명에게 지붕 및 문짝 고쳐주기, 수도 고쳐주기, 그 외 필요한 부분 보수 등을 해드려 이 지역 친절한 해결사로 통한다.

## 안 연

**연안부두 인천종합어시장 조합원  
한마음으로 적십자회비 모금활동 전개**

인천 중구 연안부두 인천어시장 사업협동조합(이사장 이승부) 조합원들이 적십자회비 모금에 적극 동참하고 있어 귀감이 되고 있다.

경제가 어려운 시기에 남을 돕는다는 것이 쉬운 일이 아니지만 불우이웃 돕기와 이재민 구호활동 등에 사용되는 적십자회비 모금이 저조하다는 말을 듣고 안타까움을 느끼며 조합원들이 솔선하여 모금 활동에 나섰다.

인천종합어시장 박순관 시설과장에 의하면  
지금까지 조합원이 십시일반하여 230

만을 모금하였으며 앞으로도 불우 이웃이 희망을 갖고 사는데 조금이라도 도움이 되도록 모금 활동을 적극 전개해 나아가겠다고 전했다.

연안부두의 관광수산 발전에  
앞장 서며 작은 나눔으로  
큰 사랑을 실천하는 인천종합  
어시장 조합원들의 미담은 오래  
오래 기억될 것이다.







## 구립태양어린이집 (장애아전담) 원아 모집

- 입소대상(교육비 전액무료)
  - (1) 복지카드 또는 진단서를 소지한 0세 ~ 만12세 미취학 장애아동
  - (2) 교육인적자원부로부터 순회교육을 받는 만12세까지의 장애아동
  - (3) 부득이하게 휴학을 한 만12세까지의 장애아동
  - (4) 초등학교생(장애아동) 방과후 교실운영

교육내용 : 일반보육과정에 의한 개별화교육  
음악치료/미술치료/사회적응프로그램/지역사회연계 프로그램/가정연계프로그램/안전교육/기본생활습관/산책활동/언어치료/특수체육치료/생태교육 : 원예치료/요리활동/동화듣기프로그램/역통합수업(일반어린이집연계)/견학(현장체험)

- 운영시간 : 오전 7시 30분~오후 7시 30분  
(토요일:오전 7시 30분~오후 3시 30분)
- 소재지 : 인천 중구 신흥동 3가 30-17  
(중구장애인복지관 1층)
- 연락처 : ☎ 885-9544



## 2009 가정의 달 행사 『제8회 초록 꿈 & 은빛희망』

성·미가엘종합사회복지관에서는 5월 가정의 달을 맞아 『제8회 초록 꿈 & 은빛희망』행사를 개최합니다.  
이번 행사는 아동·청소년 및 성인·노인들을 위한 다양한 프로그램을 구성하여 온 가족이 함께 어울릴 수 있는 자리를 마련하고자 합니다.  
지역주민들의 많은 관심과 참여를 부탁드립니다.

- 일 시 : 2009.5.2(토) 11:00~15:00
- 장 소 : 자유공원 광장
- 문 의 : 복지1과 오인석 사회복지사 (☎766-0981~2)

## “중구가정폭력상담소 (무료) 부부캠프 희망부부를 모집합니다.”

가정폭력 (신체적,경제적,정서적폭력)으로 힘들어하는 부부들을 모시고 캠프를 가고자 합니다.

- \* 캠프일정 : 무료캠프  
(1박2일 - 일시와 장소는 추후공지함)
- \* 모집대상 : 가정폭력 및 부부갈등 중에있는 부부 6쌍  
(이주여성 가정 부부 포함) 자녀동반가능
- \* 신청접수 : 4월 ~ 6월말까지 (☎ 761-7070)
- \* 후 원 : 여성부 복권 기금



## 야근이나 출장시, 우리아이 안심하고 맡기세요. -생후 3개월~만12세 아이 둔 가정에 아이돌보미 파견-



앞으로는 야근이나 출장 등으로 인해 자녀를 돌볼 수 없게 된 부모들이 걱정을 크게 덜 수 있을 것으로 보인다.

보건복지가족부는 지금까지 65개 시군구에서 제한적으로 시행되던 아이돌보미 사업을 올해 4월부터 전국 232개 시군구에서 모두 실시한다고 밝혔다.

아이돌보미는 부모들이 야근이나 출장, 질병 등 일시적이고 긴급한 사정이 생겼을 때 도우미를 파견하여 아이를 돌봐주는 서비스이다.

파견된 아이돌보미들은 이용자 가정에서 부모가 집에 돌아올 때까지 아이의 식사와 간식을 챙겨주거나 학습지도를 해주고 보육시설·학교·학원 등하교 등을 챙겨준다.

생후 3개월 이상에서 만12세 이하 자녀를 둔 가정은 언제든지 이 서비스를 이용할 수 있다.

이용료는 시간당 5천원을 기준으로 가구 소득수준에 따라 정부가 4천원~1천원을 지원하고 나머지는 본인이 부담하며 월 80시간(연간 480시간)이내에서 이용할 수 있다.

- 아이돌보미사업 홈페이지 (www.idolbom.or.kr) 참조 -

## 인천광역시 중구 구립 해송노인요양원 개원 입소자 모집

안녕하십니까?  
국내 최초로 의료법인 자격으로 구립 요양원 운영위탁을 맡은 인천사랑 의료재단입니다.

본 법인은 지역의 노인의료욕구에 부합하기 위하여 재단 산하 의료기관인 인천사랑병원과 진료협력체계를 구축하고 의료와 요양을 통합시켜 노인의 보건욕구·의료욕구·복지욕구를 One-Stop으로 해결해 드리며, 해송노인요양원 전 직원이 한 마음이 되어 사람중심의 노인의료 복지서비스를 제공하는데 최선을 다하겠습니다.

의료법인 인천사랑 의료재단 이사장 이왕준  
인천광역시 중구 구립 해송노인요양원 원장 이은주

### ♣ 해송노인요양원은?

- 입소정원 : 60명
- 입소대상 : 요양등급 1등급, 2등급

\* 등급판정자 중 인천 중구 기초생활수급권자는 입소 순위입니다.

• 이용절차 : 전화상담 >> 입소계약 >> 입 소

• 준비서류 : 입소 신청서(방문작성), 요양등급판정인정서, 건강보험증, 의료기관의 건강진단서  
입소 어르신들의 주민등록등본, 가족관계증명서(보호자와의 관계 확인 가능 서류)

보호자인감 1통, 현재 복용하고있는 약 처방전 및 소견서

• 입소기간 : 제한 없음.

• 입소비용 : - 기초생활수급권자: 무료  
- 일반 : 장기요양급여 본인부담금 + 비급여

▶▶ 장기요양급여 본인부담금 (09년 기준)

분류	장기요양 급여 본인부담금 (30일 기준)		
	일반 20%	의료급여수급권자 (10%)	국민기초생활수급권자
장기요양1등급	288,900원	144,450원	면제
장기요양2등급	267,540원	133,770원	

▶▶ 비급여

- 식재료비 1식 2,500원 (30일 기준 월 225,000원)
- 간식비 1일 2회 1,000원 (30일 기준 월 30,000원)

### • 서비스 및 프로그램 안내

- 일상생활지원서비스, 질병예방 및 건강증진 지원서비스, 의료재활서비스, 심리·정서지원 서비스, 치매예방프로그램

### • 입소문의

- 전화상담 ☎ 752-0661, 752-0662

- 홈페이지 www.haesongcare.or.kr

다음, 네이버 블로그 : 해송노인요양원





# 활기찬 생활을 위한 건강유지~! 보건소에서 책임져 드립니다^^



## 미추홀 건강포인트제도

### 미추홀 건강포인트제도란?

미추홀 건강포인트제도란 고혈압 당뇨병으로 진단받거나 관리를 시작하는 대상자들이 지속적으로 치료를 잘 받으실 수 있도록 돕는 일종의 인센티브라 할 수 있으며, 참여에 동의한 의료기관에 등록된 만성질환자에게만 제공되는 제도입니다.

- 기 간 : 연중
- 대 상 : 지역내 고혈압, 당뇨병을 진단받은 만성질환자
- 참여하는 방법 : 중구보건소와 함께 참여하는 의료기관에 방문하여 참여동의서를 작성
- 건강포인트 부여방법 :
  - 등록포인트 : 5,000포인트 (최초 등록시 1회만 인정)
  - 방문포인트 : 월 1회 의료기관에 방문시 1,000포인트
  - 교육포인트 : 의료기관 및 보건소에서 교육 받을시 2,000포인트 (년 3회만 인정)
  - 검진포인트 : 1,000포인트 (6개월에 1회 필수검사만 해당)
- 건강포인트 사용방법 : 10,000포인트 이상 적립 후 현금처럼 사용 가능하며, 최대 20,000포인트까지 사용 가능
- 건강포인트 유효기간 : 1년 이내
- 문 의 : 중구보건소 보건의료팀 (☎ 760-6062~3)
- 중구보건소와 함께 참여하는 의료기관

구 분	기 관 명	주 소	전 화 번 호
시내지역	성애의원	답동 44	766-7101
	삼성의원	인현동 1-155	761-8275
	삼성내과의원	유동 29-10	762-1137
	신흥메디칼의원	신흥동 3가6-18	885-7582
도서지역	주내과의원	운서동 2793-1	751-7582
	영종제일성심의원	운서동 2799-2	752-8275
	한사랑의원	운서동 2796-1	751-2114
	서울외과의원	운남동 125-9	746-7582



## 함께해요!! 1530건강걷기

## 중구보건소 걷기 동아리 회원 모집

보건소에서는 운동에 점점 관심이 높아지는 주민의 욕구충족 및 건강증진을 위하여 올바른 걷기 방법의 기회를 제공하고 규칙적 운동 실천을 향상 시키고자 걷기 전문 강사님을 모시고 걷기 동아리를 운영하고자 회원들 선착순 모집합니다.

관심있는 지역주민의 많은 참여 바랍니다.

### ◆ 동아리 신청

- 신청기간 : 2009. 4. 30까지
- 대 상 : 지역주민 100명
- 신청방법 : 전화 또는 방문 접수 (☎ 760-6084,6085)
- 수 강 료 : 무 료

### ◆ 교육일정

- 교육기간 : 5월 4일 ~ 6월 30일 (2개월)  
매주 월, 수 (주2회, 19:00 ~ 20:00)  
\* 추후 운동시간은 장소 사정상 조정될 수 있음.
- 교육장소 : 자유공원 광장
- 준 비 물 : 간편한 운동복, 운동화 착용
- 문 의 : 운동영양상담실 (☎ 760-6084,6085)



## 필수예방접종비용 국가부담사업 시행

- 사업시행시기 : '09년 3월
- 지원대상연령 : 만 12세 이하 소아('96년 1월 1일 이후 출생자)
- 사업에 참여하는 가까운 의료기관에서 예방접종시 지원을 받을 수 있음
  - ※ 시·구청 및 보건소 홈페이지와 온라인 배너를 통해 연결된 "필수 예방접종"
  - ※ 국가부담사업 홈페이지 (<http://nip.cdc.go.kr>) 에서 참여 의료기관 검색 가능혈압·당뇨·고지혈증)질환자, 만성병을 예방
- 관내 예방접종 참여 의료기관 안내

의료기관명	전화번호	주 소
김의원	772-4346	인천광역시 중구 내동 203-5
성애의원	766-7101	인천광역시 중구 답동 44
이재준내과의원	883-6347	인천광역시 중구 항동 7가 85-3 라이프비취상가 1동내
송재현가정의원	887-5775	인천광역시 중구 항동 7가 27-131
연안의원	888-0033	인천광역시 중구 항동 7가 58-4 라이프상가 2동
삼성내과의원	762-1137	인천광역시 중구 유동 29-10
은누리내과의원	747-0470	인천광역시 중구 운서동 2795-1 화평빌딩 4층 401, 402호
복지의원	746-3747	인천광역시 중구 운남동 523
형제의원	777-9901	인천광역시 중구 답동 15-3(1,2층)

- 지원수준 : 예방접종비의 30% 수준
  - ※ 본인부담금은 지역별, 의료기관별로 차이가 있을 수 있음
- 지원대상 백신(8종) : BCG(파네용), B형간염, DTaP, IPV, MMR, 일본뇌염, (사백신), 수두, Td
  - ※ 수입완제 DTaP 백신의 경우 기존 백신 지원비용만 지원, 소비자 선택에 따라 차약(12,000원 수준)은 본인 부담
  - ※ 국가필수예방접종에 포함되지 않는 백신(BCG) 경피용, 일본뇌염 생백신 Hib, 폐구균, A형간염, 로타바이러스 등)은 전액 본인 부담
- 문 의 : 예방접종실 (☎ 760-6028~9)



## 치매예방을 위한 어르신 기억력검사

치매는 조기진단을 통해 회복 가능한 치매를 감별할 수 있으며, 초기에는 별증상없이 서서히 진행되기 때문에 60세 이상의 경우 특별한 증상이 없는 경우에도 기억력검사를 받아보는 것이 좋습니다

- 대 상 : 만 60세 이상 중구에 거주 어르신
- 일시 및 장소

구 분	일 시	장 소	비 고
중산동, 운서동, 운남동, 운북동	2009.4.13(월)~14(화) 10:00~15:00	영종보건지소	2009년 4월부터 영종, 용유 지역을 시작으로 중구 관내 주민센터를 순회검진할 계획입니다.
울왕동, 남북동, 덕교동, 무의동	2009.4.16(목)~17(금) 10:00~15:00	용유동 주민센터 회의실	영종·용유를 제외한 타 지역 어르신들은 5월중 동 주민센터 게시관 및 중구소식지에 자세한 일정을 게재하오니 참고하시기 바랍니다.

- 검사내용 : 1단계 기억력검사
  - ※ 1단계 기억력검사 후 유소견자에 대해서는 2단계, 3단계 정밀검사를 실시합니다. 정밀검사는 보건소 지정병원에서 실시하며 1인당 최대 165,000원 한도 내에서 검사비용을 지원합니다.
- 검사방법 : 직접 면접을 통한 설문 조사
- 검사비용 : 무료
- 준 비 물 : 주민등록증 또는 건강보험증(의료급여증)
- 결과통보 : 유선 또는 우편을 통한 개별통보
- 사업기관 : 인천광역시 중구보건소
- 검진기관 : 인구보건복지협회 인천광역시지회
- 문 의 : 인구보건복지협회 인천광역시지회 ☎ 422-0077~8  
인천광역시 중구보건소 가족보건팀 ☎ 760-6022



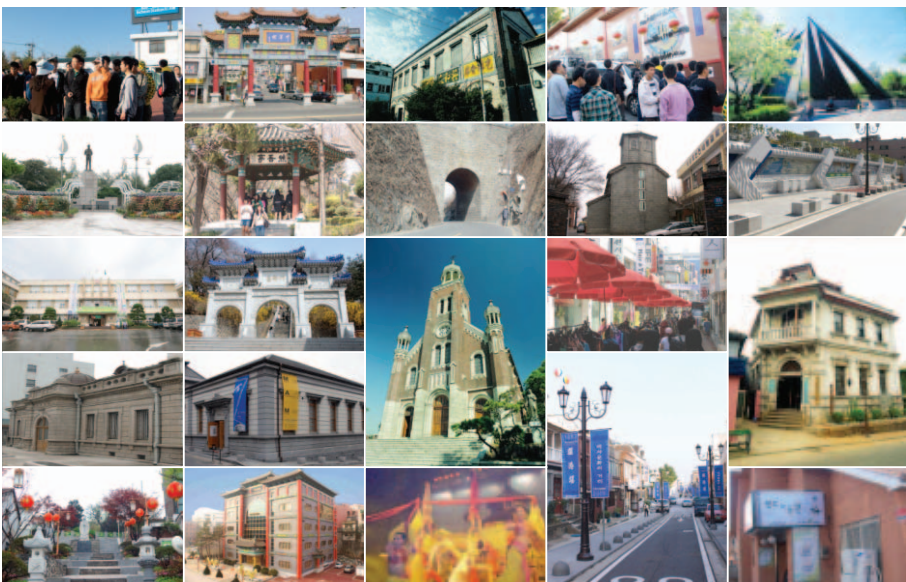


## 도보관광코스 운영

인천 중구에서는 100여년의 역사와 전통을 이어온 인천 차이나타운과 개항기 세계열강의 각축장이었던 각국 조계지, 우리나라 최초의 서구식 공원인 자유공원을 비롯한 다양한 건축 양식의 근대건축물지역 등을 문화관광해설사의 해설과 함께 걸으면서 체험해보는 탐방 프로그램을 운영할 계획입니다. 관심 있으신 분들의 많은 참여와 신청 바랍니다.

### 주요코스

인천역 → 차이나타운 → 패루 → 차이나타운 거리 → 스카이힐 → 자유공원 → 인주미술관 → 홍예문 → 대한성공회 인천내동교회 → 내리 교회 → 신평문화의 거리 → 답동성당 → 신평지하상가 → 신평재래시장 → (舊)일본58은행 → [(舊)일본18은행]인천개항장 근대건축전시관 → 중구청 → (舊)일본제1은행 → 한중문화관 → 인천화교중산학교 → (舊)공화춘 → 인천역



### 세부사항

운영기간	2009. 3. 1 ~ 11. 30	운영방법	20명당 1명의 해설사 동행
운영시기	정기: 매주 토요일 10:00 수시: 1주일 전 예약	집결	인천역 앞 광장
소요시간	1시간 ~ 4시간(조정가능)	참가비	무료
신청방법	▶ 관광희망일 최소 1주일 전 예약 - 중구청 홈페이지 - 관광진흥과 [TEL: 760-7824, FAX: 760-7136] - 인천문화관광해설사 [TEL: 010-7276-7277] - 인천문화관광해설사 카페 [http://cafe.daum.net/immunkwan]		

### 한중문화관 문화공연 관람

- 대상: 정기토요일 10:00 도보관광신청자
- 코스: 도보관광코스 → 차이나타운 점심식사(본인부담) → 한중문화관 문화공연 관람

### 인천 향만견학(인천 향만공사 주관)

- 신청절차: www.icpa.or.kr  
(15인 이상 단체면 누구나 신청 가능, 견학희망일 최소 14일 이전까지 신청)
- 관람일시: 평일(월-금), 09:00~16:30(토, 일, 공휴일 제외)
- 관람시간: 흥보영상물관람 30분, 갑문방문 30분, 내항투어 30분(총 1시간 30분 진행)
- 비용: 무료(차량제공 안됨)

## 단청이 뭐예요?

2009년 4월 4일 중구 역사문화의 거리에서 우리나라 최초의 단청박물관인 "헤명단청박물관"이 문을 열었다. 단청이란 청색, 적색, 황색, 백색, 흑색을 기본으로 각 색을 배색하고 그 간색을 만들어 여러 가지 색을 표현하여 집의 천장, 기둥, 벽과 같은 건축의 가구부재(架構部材)에 여러색깔로 문양과 그림을 그려 넣는 좁은 의미의 단청개념과 불화, 고분, 석조건축, 공예품 등의 각종 조형품에 채화하는 경우 등 서(書), 회(繪), 화(畵)의 개념을 포괄하는 용어이다. 전국에 유일하다는 단청박물관!! 한번 둘러보자~





연속기획

# 중구 문화재 탐방 (13)

「인천광역시 등록문화재 248호」

## 구 일본우선주식회사인천지점 (舊 日本郵船株式會社仁川支店)

■소재지 : 해안동1가 9번지

■소유자 : 인천광역시장

■건립연도 : 1933년 이전

■지정일자 : 2006년 4월 14일

**인천** 개항 이후 연안 화물을 취급하기 위해 일본인이 설립한 상선 회사 사옥이다.

정확한 건축 연대는 미상이나 1933년 이전에 건립된 것으로 추정된다.

삼각형의 페디멘트를 설치한 정면을 중심으로 좌우 대칭형의 형식을 취하고 있다.

상하 인방을 화강석으로 처리한 것, 오르내리창, 천장의 석고몰딩, 문틀, 유리, 현관 포치 상부의 페디먼트 장식, 난로의 굴뚝처리 등 건립 당시의 건축 재료, 공법, 디테일 등이 잘 보존되어 있으며 당시 초기 업무용 건축물의 내부 시설과

평면의 발달 과정을 잘 보여주고 있어 향토사적, 건축 조형적 가치가 있다.

중구 해안동1가 9번지에 소재한다. 2006년 4월 14일 등록문화재 248호로 지정되었다.



## 외국어 배우기



### 중·국·어

王 明：聽說華人街有三國志壁畫街，是嗎？  
Wáng Míng Tīngshuō Huárén jiē yǒu Sānguózhì bìhuà jiē shì ma

李先生：有啊，位於華僑學校後牆，  
Lǐ xiānsheng Yǒu a wèi yú huáqiáo xuéxiào hòuqiáng  
描繪了三國志里的精彩場面。  
miáohuì liǎo Sānguózhì lǐ de jīngcǎi chǎngmian

王 明：是嗎？  
Wáng Míng Shì ma

李先生：畫卷栩栩如生，共長一百五十米，  
Lǐ xiānsheng Huàjuǎn xǔxǔ rúshēng gòngcháng yì bǎi wúshí mǐ  
由一百六十幅畫面組成。  
yóu yì bǎi liùshí fú huàmiàn zǔchéng

王 明：轉完一圈兒，可頂看完一本書吧。  
Wáng Míng Zhuǎnwán yì quānr kě dǐng kàn wán yì běn shū ba

Check up

頂은 무엇하는 것과 맞먹는다  
ding

### 영·어

王 明：I heard that there is a mural wall of the Three Kingdoms in Chinatown, is that true?  
Wáng Míng

李先生：Yes, there is a wall behind the Chinese school, where magnificent scenes from the Three Kingdoms are drawn.  
Lǐ xiānsheng

王 明：Is that true?  
Wáng Míng

李先生：A wall as long as 150 meters is filled with 160 pictures that look as real as life.  
Lǐ xiānsheng

王 明：Walking one round along the wall would be like reading a book, then.  
Wáng Míng

### 해·석

王 明：차이나타운에 삼국지 벽화거리가 있다는데, 그런가요?  
Wáng Míng

李先生：네, 화교학교 뒤 벽에 있고, 삼국지의 멋진 장면들이 묘사되어 있습니다.  
Lǐ xiānsheng

王 明：그렇습니까?  
Wáng Míng

李先生：생동감 있게 펼쳐진 그림이, 총 길이 150미터, 160개의 그림으로 구성되어 있습니다.  
Lǐ xiānsheng

王 明：한 바퀴 둘러보면 책 한 권을 읽은 것 같겠군요.  
Wáng Míng







## “황사 온다고?... 문닫아라”

기다리던 봄에 앞서 달갑지 않은 손님인 황사가 벌써 왔다. 올해 황사는 중국 베이징을 중심으로 북부지역에 넉 달째 비가오지 않으면서 58년 만에 최악인 겨울가뭄이 계속되고 있고 이번 가뭄이 3월까지 계속될 것으로 예측하고 있어 올해 우리나라는 극심한 황사가 불어 닥칠 가능성이 매우 높은 것으로 전망되고 있다.

황사로 인해 우리 몸이 가장 먼저 이상 징후를 보이는 곳이 눈이다. 황사로 인한 눈병환자가 이 처럼 증가하고 있는 것은 공기 중 떠다니는 미세 모래먼지인 황사가 대부분 강한 바람을 동반하면서 황사피해를 가장 심하게 입을 수 있기 때문이다. 황사는 이 밖에 각종 호흡기 질환을 일으키는 주범이다. 황사로 인한 호흡기 질환과 알레르기 질환 역시 봄이면 어김없이 찾아오는 질환이다.

### ‘황사로부터 내 몸을 지키자’

황사는 야외활동이 많은 농촌에서는 아예 일손을 놓게 하고 노인이나 어린이처럼 호흡기가 약한 사람들에게는 여러 종류의 호흡기 질환을 일으키는 주범이다. 황사 입자는 우리 입과 코 등의 호흡기를 통해 몸 속으로 들어와 폐에 달라붙을 수 있을 뿐만 아니라 눈 점막에도 직접 영향을 줘 눈물을 나게 하는 등 각종 질환을 일으키는 원인이다. 최근 중국의 산업화로 마그네슘·알루미늄·카드뮴·납·칼륨·철·구소 등이 황사에 섞여 오기 때문에 대기 중 중금속의 양이 평상시보다 2~10배까지 증가하며 발암물질인 다이옥신의 농도도 3배 이상 증가하는 것으로 알려져 있다.

### 황사로 인한 호흡기 및 알레르기 질환

황사입자는 보통 1~10 마이크로미터(100만분의 1m) 크기의 매우 작은 먼지이기 때문에 코와 기관지 점막에서 걸러지지 않고 폐 깊숙이 들어가 염증을 일으키고 천식을 악화시킨다. 이 미세먼지 속에는 중금속이나 유해 화학물질이 함께 들어 있어 미세먼지가 폐를 통해 직접 흡수돼 여러 가지 병을 일으킨다. 일반적으로 황사에 의해 발생하는 질환에는 기관지염·천식·감기 등의 호흡기 질환과 비염·결막염·피부염 등의 알레르기 질환이 있다.

기관지염이 급성으로 나타나는 경우, 처음에는 콧물이나 재채기 등의 가벼운 증상을 며칠간 보인다. 나중에는 고열과 기침이 나고 숨쉬기가 힘들며 호흡이 빨라져

잘 먹지 못하며 구토를 하기도 한다. 이런 증상은 보통 2~3일 정도 지나면서 약해진다. 아주 심한 경우에는 호흡이 빨라지면서 산소 부족 증세와 심장 질환인 청색증을 보이기도 하며 갈증도 수반한다.

천식은 일시적으로 기관지가 좁아지면서 숨이 차고 쉼쉼거리는 숨소리가 나거나 발작적인 기침 증상이 나타난다. 기관지가 예민한 사람이 황사나 찬 공기, 자극적인 냄새, 담배연기, 매연 등의 자극에 노출되면 기관지가 수축되는 천식이 나타난다.

비염은 코에 황사 등 외부 원인 물질로 생기는 질환으로 노약자나 어린이에게 많이 발병한다. 처음에는 열이 오르고 재채기와 함께 콧물이 나오면서 코가 막혀 호흡 곤란을 일으킨다. 처음 2~3일 동안은 고막이 붓고 화농성 중이염으로 발전하기도 하며 간혹 구토나 설사가 동반되기도 한다. 일반적으로 재채기·오한·근육통·붉은 콧물·기침 등이 시작되며 두통·전신쇠약·식욕감퇴·가벼운 열이 함께 나타나기도 한다.

결막염은 황사 등으로 인한 알레르기 원인 물질이 눈에 들어오면서 결막이 충혈되면서 붓고 가려움증과 눈물이 나는 증상이다. 일반적으로 요즘과 같이 봄에 나타나는 결막염을 춘계 결막염이라고 말하며 결막염이 단독으로 나타나는 경우보다는 알레르기 비염과 동반해 나타나는 경우가 많다.

치료방법은 기관지염의 경우 가래 등 객담의 배출이 쉽게 몸을 자주 움직여 주고 등이나 가슴을 진동시키듯 두드려준다. 습도를 높여주고 진해제를 복용한다. 시원한 곳에 있도록 하고 호흡장애가 있는 영아는 입원시키는 것이 좋다.

기관지 천식은 만성적이며 재발하기 쉬운 질환으로 증상을 잘 조절해서 폐기능을 좋게 해주면 정상적인 생활을 할 수 있다. 황사와 같은 원인 물질과 자극 물질을 제거하거나 피하도록 하는 것이 부작용을 최소화하고 약물 치료효과를 최대한 높일 수 있는 방법이다.

비염은 열이나 통증이 있으면 해열진통제를 복용하고

엎드린 자세에서 코의 분비물을 흡인하거나 가슴기를 이용해 습도를 높여주면 치료에 도움이 된다. 식욕이 없을 경우 억지로 먹이지 말고 좋아하는 음식을 조금씩 자주 먹게 하는 것이 좋다. 재채기나 기침으로 다른 사람에게 질병을 옮기므로 유의해야 한다. 결막염은 원인이 되는 황사 등을 피하고, 급성 증상이 있을 때마다 항히스타민제·혈관수축제·냉압법·스테로이드제 등을 투여한다.

### 황사... 건강 10계명

- ▶ 노약자나 만성폐쇄성질환·천식·알레르기 비염 환자 등은 가급적 외출을 삼간다.
- ▶ 부득이하게 외출을 할 경우 방진마스크와 보호안경을 쓴다.
- ▶ 외출했다가 귀가하면 옷의 먼지를 털고 미지근한 물로 손발과 얼굴을 깨끗이 씻고 양치질을 하며 코를 깨끗이 씻는다. 생리식염수나 묽게 탄 소금물로 한쪽 코를 막은 채 다른 코로 들이마신 다음 코 뒤로 넘겨 입으로 내뿜는다.
- ▶ 눈에 먼지가 들어갔을 때 손으로 비비지 말고 눈을 자주 깜빡이고 깨끗한 화장지로 닦는다.
- ▶ 집 안에는 가슴기나 공기청정기를 켜놓는다.
- ▶ 따뜻한 물과 차를 자주 마신다.
- ▶ 집안에서 걸레질을 평소보다 자주 해 미세 먼지를 제거한다.
- ▶ 술·담배·과로·스트레스를 피하고 평소보다 휴식시간을 더 갖는다.
- ▶ 먼지를 털거나 진공청소기 사용을 자제한다.
- ▶ 균형 잡힌 식생활로 건강을 유지한다.

<그런매거진 2009년 3월호에서...>



## 생활법률

**Q** : 갑은 을로부터 을이 병에 대하여 가지는 전세보증금반환청구채권 5,000만원을 양도받았고, 을이 병에게 그 사실을 내용증명우편으로 통지하였습니다. 그러나 을과 병은 계약기간이 만료된 후 계약갱신을 하였던 바, 갑이 위 양수금을 지급받기 위해서는 갱신된 계약기간이 만료되어야 하는지?

**A** : 전세보증금반환채권은 전세계약당사자로부터 분리하여 양도할 수 있고(대법원 1969. 12. 23. 선고 69다1745 판결), 양도인 을이 병에게 양도 통지를 하였으므로 갑은 병에 대하여 위 채권양도를 주장할 수 있습니다(민법 제449조, 제450조).

을과 병이 계약기간만료 후 계약을 갱신하였으므로 그 효력이 갑에게도 미치지지가 문제되는데, 임대인이 임차보증금반환청구채권의 양도통지를 받은 후에 임대인과 임차인 사이에 임대차계약의 갱신이나 계약기간연장에 관하여 명시적 또는 묵시적 합의가 있더라도 그 합의의 효력은 그 전에 보증금반환채권을 양수한 자에게는 미치지 않습니다(대법원 1989. 4. 25. 선고

88다카4253, 4260 판결).

따라서 갑은 을과 병이 임대차계약을 갱신하였다고 하여도 종전계약기간이 만료되었음을 이유로 양수금을 청구할 수 있습니다. 그런데 병은 주택의 명도와 전세보증금반환의 동시이행을 주장할 수 있으므로, 을이 위 주택을 명도하지 않고 있는 경우 갑은 병의 채권자로서 병의 주택명도청구권을 대위행사하여 을에게 위 주택의 명도청구소송을 할 수 있는지가 문제인데, 위 판례는 "채권자가 자기채권을 보전하기 위하여 채무자의 권리를 행사하려면 채무자의 무자력을 요건으로 하는 것이 통상이지만, 임차보증금반환채권을 양수한 채권자가 그 이행을 청구하기 위하여는 임차인의 가옥명도가 선이행되어야 할 필요가 있어서 그 명도를 구하는 경우에는 무자력을 요건으로 하지 않는다"라고 하였습니다.

따라서 갑은 병을 대위하여 을을 상대로 위 주택의 명도소송을 제기하여 승소판결을 받아 강제집행 한 후 병에게 양수금청구를 할 수 있습니다.

변호사 손 기 선



## 제181회 임시회 개최



인천광역시중구의회는 지난 3월 23일부터 03월 27까지 5일간의 일정으로 제181회 임시회를 개최했다. 이번 임시회에서는 2008년도예비비지출승인의건, 2009년도일반및특별회계세입세출제1회추가경정예산안, 인천광역시중구영상산업육성조례안 외 조례 12건, 인천광역시중구월드지역아동센터민간위탁동의안 등을 원안 및 수정 의결하였다.

## 2009년 예산결산 특별위원회



인천광역시중구의회 예산결산특별위원회(위원장: 김정헌)는 지난 3월 23일부터 3월 26까지 4일간에 걸쳐 2008년도예비비지출승인의건, 2009년 제1회추가경정예산안 등 예산안을 심사하여 원안 및 수정 의결 하였다.

## 영종·용유 개발 민원해소



인천광역시 중구의회는 지난 3월 27일 영종·용유개발 관련 민원해소를 위한 특별위원회 제3차 회의를 개최하였다. 이번 회의지방자치법 제61조규정에 의거 영종·용유개발과 관련 총17건 41명의 민원이 제기된 다수 민원에 대하여 관계기관인 한국토지공사와 인천도시개발공사 그리고 지역주민과의 대화의 장을 마련, 상대방의 입장을 청취하고 서로의 이견을 좁혀 민원 해결방안을 모색하기 위한 계기를 마련했다.

## 2009年度 年間 議事日程(案)

仁川廣域市中區議會(총 회기일수 : 80일 기준)

회 수	회 기	주 요 내 용	비 고
제183회 임 시 회	5.11(월)~5.14(목) <4일간>	◎ 구정에 관한질문 ◎ 결산검사위원 선임	16일 (64)
	5.29(금)~6.17(수)	◎ 2008년도 세입세출예산 결산검사 실시	
제184회 임 시 회	6.1(월)~6.4(목) <4일간>	◎ 주요투자사업 현장확인 등 기타 안건	20일 (60)
제185회 제1차 정례회	7.1(수)~7.15(목) <15일간>	◎ 2008년도 행정사무감사 시정처리 결과보고 ◎ 2008년도 결산 승인 ◎ 2009년도 제2회 추경예 산안 ◎ 조례안 및 기타안건	35일 (45)
제186회 임 시 회	9.1(화)~9.10(목) <10일간>	◎ 2009년도 하반기 구정주요업무보고 ◎ 조례안 및 기타안건	45일 (35)
제187회 임 시 회	10.19(월)~10.30(금) <12일간>	◎ 2010년도 주요업무계획보고 ◎ 조례안 및 기타안건	57일 (23)
제188회 제3차 정례회	11.23(수)~12.17(목) <23일간>	◎ 2009년도 행정사무감사 ◎ 2009년도 제2회 추경예 산안 ◎ 2010년도 예산안 ◎ 조례안 및 기타안건	80일 (0)

## 한 중 문 화 관 소 식

## 韓 中 文化館 5월 한중문화관 공연

공연일시	공연시간	공연명	공연장소
5.1(금)	12시 ~1시30분	제 11회 영종주민의 날 기념 중국기예와 월드댄스페스티벌	영마루공원 (우천시 공항교회)
5.5(화)	2시~3시	어린이날 특집 마당놀이극 <삼년 고개>	한중문화관 4층 공연장
5.8(금)	2시~3시30분	부모사랑 효 캠페인(恨이 없어라) 또랑광대의 국악한마당과 어르신 초청공연	한중문화관 4층 공연장
5.9(토)	2시~3시	어린이날 기념 우리함께 밝은 세상 만들어요! 어린이 뮤지컬 스머프와 가가멜 (영종주민초청공연)	한중문화관 4층 공연장
5.23(토)	2시~3시 5시~6시	중국경극단 초청 해설있는 경극속으로 중국경극공연 (백사전, 삼거리, 패왕별희, 서유기)	
5.30(토)	2시~3시30분	그림자극과 마술배우기	한중문화관 4층 공연장

※ 공연 시간은 사정에 의해 변경될 수 있습니다.

## 영종도 구민의 문화혜택을 위한 차량 운행

- 일 시 : 2009.5.9(토) 오후 1시(매달 둘째주 토요일 오후 1시)
- 장 소 : 공항신도시 운서지소 앞(45인승 버스 1대)
- 공연내용 : 운서지소 탑승(13시) → 공연 관람(14:00~15:10) → 차이나타운  
관람(15:00~16:30) → 운서지소 하차(17:30)
- 참가신청 : 4월 7일(화) 선착순 사전 전화예약(☎ 760-7860)
- 이 용 료 : 무료



## ◎ 여승 서복레전션 초청 소나무 그림전

- 기 간 : 2009. 5. 7(목) ~ 5. 31(일)
- 장 소 : 한중문화관 1층 기획전시실
- 전시작품 : 소나무 그림 50 여점

## ◎ 한중문화관 개관 4주년 기념 중국 저명강사 초청 강연회 개최

- 일 시 : 2009. 4. 26(일) 15:00~16:50
- 장 소 : 한중문화관 4층 공연장
- 강 사 : 홍성일(중국 북경소재 대외경제무역대학 교수, 한국경제문화연구소 연구위원)
- 강의주제 : 세계 금융위기와 중국의 경제정책 등
- 참석대상 : 국내 중국학계전문가, 기업가, 중국업무종사자, 일반인 등
- 일 정
  - 15:00~15:10 : 식전행사-변검공연
  - 15:10~16:50 : 강 연(100분간)
- 수강신청예약 : 2009. 4. 14일부터(선착순 200명) 전화예약 접수
- 예약전화 : 032)760-7860

## ◎ 한국어 교실 운영

- 모집일시 : 수시모집
- 운영기간 : 3개월
- 운영시간 : 매주 수요일, 금요일 오전9시~11시(2시간)
- 장 소 : 한중문화관 2층 투자상담실
- 수 강 료 : 무료(교재비 별도)
- 대 상 자 : 한국어를 배우고자 하는 중국인
- 내 용 : 한국어 발음 및 일상적인 회화
- 방 법 : 희망자 선착순 접수
- 문 의 : 032)760-7860 www.hanjung.go.kr







총 무 과

## 제9회 전국주민자치박람회

- 행 사 명 : 『제9회 전국주민자치박람회』
- 기 간 : 2009. 9. 24(목) ~ 9. 26(토) 3일간
- 장 소 : 문학경기장 일원
- 주 최 : 인천광역시남구, (사)열린사회시민연합
- 후 원 : 행정안전부, 인천광역시
- 주요행사 : 공식행사, 전시행사, 학술행사, 문화교류 행사 등

-한국전쟁 전후 민간인 집단희생 및 남북귀환어부 피해사실 관련-

## 2009년 기초사실조사

- 한국전쟁 전후 민간인 집단희생 및 남북귀환어부 피해사실에 대한 실패 파악의 필요성이 대두됨에 따라 기초자료 구축을 위한 사실조사 실시
- 조사개요
  - ↳ 조사기간 : 2009. 4. 14(화) ~ 6,17(수) [65일간]
  - ↳ 조사대상
    - 민간인 집단희생자(부역혐의, 미군관련 희생, 국민방위군 사건 등)
    - 남북귀환어부 피해자
  - ↳ 주요조사지역(3개동) : 송월동, 영종동, 용유동
  - ↳ 위 사건에 대하여 피해자, 목격자, 전언자의 증언을 통해 기초 사실 조사를 실시하고자 하오니, 조사수행원 방문시 주민들의 많은 협조 바랍니다.(※진실규명사건으로 진실·화해 위원회에 접수된 사항은 제외함)
- 문 의 : 행정여론팀 ☎ 760-7164



경제지원과

## 2008년 기준 경제통계 통합조사

- 우리 구에서는 통계청과 함께 매년 경제통계(사업체 및 광업·제조업) 기초조사를 실시하고 있습니다.
  - ↳ 조사기간 : 2009. 4. 20 ~ 6. 19
  - ↳ 조사방법 : 조사원이 사업체 마다 방문하여 조사표 내용을 질문한 후 조사표를 작성합니다.
  - ↳ 조사대상 : 관내 종사자 1인 이상 모든 사업체
  - ↳ 개인정보비밀 보장 : 통계법에 의거 사업체의 개인정보 보호를 보장합니다.

정확하고 유용한 통계자료가 될 수 있도록  
사업주 여러분들의 적극적인 협조를 부탁드립니다.

- 문 의 : ☎ 760-7363, 6910

## 물가안정! 경제희생의 초석입니다.

- 서민경제안정을 위해 다같이 노력합니다.
  - ↳ 모범업소 이용을 부탁드립니다.
  - ↳ 상인회, 상가연합회, 요식업협회, 이·미용업협회, 목욕업협회 등의 자발적인 협조를 바랍니다.
  - ↳ 지방공공요금(정화조 청소료, 쓰레기 봉투료) 동결로 힘을 모으겠습니다.
  - ↳ 매점매석·담합등의 불공정 상거래 행위, 물가 등 각종 소비생활과 관련된 민원피해상담은 인천소비생활센터(☎032-442-9872)로 제보해 주십시오.
- 문 의 : ☎ 760-7363



민원지적과

## 『거부처분』에 대한 이의신청제도 운영

- 관련근거
  - 민원사무처리에관한 법제19조(거부처분등에 대한 이의신청) 및 동법시행령제29조(이의신청의 방법 및 처리절차 등)
- 이의신청 대상
  - 거부처분을 받은 유기한 민원사무
  - 단, 고충민원, 질의, 건의등은 처분이 아니므로 이의신청 대상이 되지 않음
- 이의신청 처리절차
  - 민원사항에 대한 행정기관의 거부처분에 대한 불복이 있는 민원인은 그 처분받은 날로부터 90일 이내에 그 행정기관의 장에게 문서로 이의신청을 할 수 있음
  - 행정기관의 장은 이의신청을 받은 날로부터 10일 이내에 그이의 신청에 대하여 결정하고 그 결과를 민원인에게 지체없이 문서로통지하여야 함
  - 행정기관의 장은 이의신청에 대한 결과를 통지할 때에는 결정 이유·불복방법 및 불복절차를 구체적으로 명시하여야 함.
  - 부득이한 사유로 정해진 기간이내에 결정할 수 없는 때에는 경우 10일이내의 범위내에서 연장 가능
  - 민원인에게 연장사유·연장기간등을 구체적으로 기재하여 통지하여야 함
  - 민원인은이의신청 여부와 관계없이 『행정심판법』에 의한 행정 심판 또는 『행정소송법』에 의한 행정소송을 제기할 수 있음
- 문의사항 : ☎760-7270

## 100년만에 주소가 바뀝니다.

## 이제부터 도로명 주소로 쉽고 편리하게 사용하세요.

1. 새주소란 무엇인가요?  
도로에는 도로명을, 건물에는 건물번호를 부여하는 도로명주소사업에 의해 새롭게 만들어진 도로명과 건물번호로 구성된 주소를 말합니다.  
관련근거 : 『도로명주소 등 표기에 관한 법률』(2007.4.5 시행) 『도로명주소법』(2009.4.1 시행)  
ex) 인천광역시 중구 관동1가 9번지 => 인천광역시 중구 중구청길 100
2. 새주소는 어떻게 정하나요?  
▶ 도로명 : 도로의 폭에 따라 대로, 로, 길로 구분  
▶ 건물번호  
- 해당 건축물 등의 주된 출입구에 접하고 있는 도로에 부여된 기초번호를 기준으로 건물번호를 정함  
※ 기초번호란 도로 기점에서 종점까지 20m 간격으로 왼쪽은 홀수, 오른쪽은 짝수로 부여된 번호  
- 하나의 기초번호 안에 둘 이상의 건축물이 있으면 주출입구 순서에 따라 두 번째 건물부터 가지번호를 붙임.
3. 우리집 새주소를 어떻게 알 수 있나요?  
▶ 건물에 부착된 건물번호판으로 확인하거나, 인터넷 『www.새주소.kr』, 『juso.go.kr』
4. 우리구 새주소 사업 진행상황을 알고 싶어요?  
▶ 2008년 : 시내지역 재정비사업과 영종·용유지역의 새주소 신규DB를 구축  
▶ 2009년 : 도로명 시설물을 설치하고, 변경된 내용을 건물 소유자·점유자에게 고지·고시를 할 예정  
※ 새주소 사업을 완료한 시·군·구청장이 고지·고시하여 법적주소로 확정합니다.
5. 새주소는 언제부터 사용하나요?  
『도로명주소 등 표기에 관한 법률』(2007.4.5 시행)에 따라 2011년까지 도로명주소 사용을 원칙으로 하되 현행 지번주소와 병행하여 사용하고, 2012년부터는 도로명주소가 전면 의무사용 됩니다.

새주소 관련 문의 : 『새주소관리팀』 ☎ 760-7825





## 주민복지과

## '09. 7월 보육료 전액지원(무상보육)대상 확대에 따른 선정기준 개편 및 집중신청 실시(4.6~5.8)

### - 소득하위 50% 계층으로 전액지원 확대 -

- '09년 7월부터 영유아가구 소득분위별 보육료 차등지원
  - 도시근로자 평균소득을 사용한 보육료 지원계층 구분(5계층)
    - ⇒ '09년 7월 이후 소득분위를 기준으로 보육료 지원계층 구분
  - 소득하위 50% : 보육료(정부지원단가) 전액 지원
  - 소득하위 50~70% : 차등적(60%, 30%) 보육료를 지원

<'09년 7월 이후 보육료 지원대상 소득인정액 기준표>

(단위 : 만원)

소득수준 \ 가족수	지원율	3인	4인	5인	6인
소득하위 0~50%	100%	224	258	289	316
소득하위 50~60%	60%	294	339	380	415
소득하위 60~70%	30%	378	436	488	534

\* 7인 이상은 가족수 1인 증가시 마다 30만원씩 증가

### • 변경사항

- 제출서류의 간소화 : 공적자료 사용
  - \* 근로소득 : (기존) 급여명세서, 원천징수 자료 등 ⇒ (변경) ① 건강보험 보수월액 → ② 국민연금 보수월액 ③ 국세청 종합소득 → ④ 기타자료
  - \* 사업소득 : (기존) 매출액 자료 등 사용 ⇒ (변경) 국세청 종합소득
  - \* 주택·건물가액 : (기존) 시가 적용 ⇒ (변경) 공시가격 적용
  - \* 자동차 : (기존) 보험계약서상 가액 적용 ⇒ (변경) 보험개발원 산정 가액 적용
- 금융재산조회 실시 : 금융재산조회 동의서 징구
- 가구원의 범위에서 조부모 제외

### • 보육료 집중 신청기간 운영

- '09년 4.6 ~ 5.8까지 5주간 '보육료 집중 신청 기간' 운영



## 환경위생과

## 음식문화를 개선하는

## 「좋은식단」 이렇게 실천합시다

- 위생적인 식단
  - 한번 제공된 음식은 재사용 안하기(된장, 고추장 등 밑반찬 포함)
  - 반찬은 개별 제공을 원칙으로 하되 찌개류 등을 각자 덜어먹을 수 있도록 빈그릇 제공
  - 음식찌꺼기를 담을 수 있는 빈그릇 별도 제공
- 알뜰한 식단
  - 먹고 남기지 않을 만큼 적당량 제공
  - 공통찬통 사용
  - 반찬은 적절한 가짓수를 소형 찬그릇에 담아 제공
  - 부족한 반찬은 고객이 원하면 추가 제공
- 균형잡힌 식단
  - 영양적으로 균형이 잡힌 식단
  - 음식에 어울린 반찬 제공
  - 가급적 계절식품 사용



## 문화공보과

## 『인천 한국 근대 최초사 박물관』 제6차 유물구입 공고

인천광역시 중구에서 아래와 같이 유물구입 계획을 공고합니다.

1. 구입대상 : 근대개화기(1880년 ~ 1910년대) 인천과 관련한 유물로 당시 생활사 유물, 소장할만한 희소가치와 학술적 가치가 있는 유물, 사진자료 및 도서 등
2. 참가자격 : 개인소장자, 문화재매매업자 및 법인 등 (도굴품, 장물, 위조품 등의 불법유물은 신청 불가)
3. 신청기간 : 2009년 4월 20일(월) ~ 2009년 5월 8일(금)
4. 접수장소 인천광역시 중구 문화공보과 사무실(인천광역시 중구 관동 1가 9번지)
5. 접수방법 : 직접방문, 우편접수 및 전자메일(liushui@korea.kr)접수 (우편접수시 2009년 5월 8일 18:00 도착분까지 유효함)
6. 신청서류
  - 가. 매도신청서, 매도대상유물명세서(소정양식) 각 3부(본인 직접 작성)
  - \* 매도대상 유물칼라 사진 3" 5" 각 3매(매도대상 유물명세서에 부착) 또는 매도대상 유물칼라사진을 담은 CD 1매
  - 나. 매도대상 유물, 유물 인수인계서
  - \* 양식은 인천광역시 중구 홈페이지(고시,공고)다운받아 사용(www.icjg.go.kr)
  - 다. 매매업자인 경우 : 사업자등록증 사본 각 1부
  - 라. 법인 또는 단체인 경우 : 유물매도위임장, 법인등기부등본 또는 단체등록증 사본 1부
7. 유물접수 : 매도대상 유물 및 신청서 동시 접수
8. 기타사항
  - 가. 매매희망유물은 문화재 보호법에 저촉되지 않아야 합니다.
  - 나. 제출된 서류는 일체 반환하지 않습니다.
  - 다. 구입여부는 본 박물관의 소장품 구입절차에 따라 심의평가 후 최종 결정되며 구입대상에서 제외된 유물은 소장자에게 통보하여 반환합니다.
  - 라. 유물매매계약 체결 후 대금지급과 동시 유물에 대한 소유권은 인천광역시 중구 『인천 한국 근대 최초사 박물관』으로 이전됩니다.
  - 마. 기타 자세한 사항은 인천광역시 중구 문화공보과(032-760-7133)로 문의하시기 바랍니다.



## 청 소 과

## “중국풍 클린하우스” 시범설치에 따른 생활폐기물 배출 요령

- ◎ 클린하우스란?
  - ▶ 공한지 및 주택지 도로 유효공간에 종량제 규격 봉투, 재활용품 음식물 쓰레기 봉투 등 생활폐기물 배출할수 있는 장소 마련
  - ▶ 각종 시설 및 장비를 설치, 구민 스스로 생활폐기물을 지정된 장소(클린하우스)에 24시간 분리 배출하는 시스템
  - ▶ 배출방식 : 생활폐기물 문 앞 배출에서 거점수거방식 전환
- ◎ 북성동 차이나 타운 시범 설치지역 : 총4개소
  - 북성동 2가 12-1번지 앞 북성성결교회 옆, 북성동 2가 10-8번지 북성동 주민센터 앞, 북성동 3가 9-16번지 앞 인천화교중산학교 뒤, 북성동 3가 2-1번지 앞
- ◎ 설치지역 생활폐기물 배출요령
  - ▶ 생활 쓰레기 : 반드시 종량제 규격 봉투에 담아 생활쓰레기 수거용기에 배출
  - ▶ 재활용품 : 종류별로 올바르게 분리하여 재활용 수거용기에 배출
  - ▶ 음식물 쓰레기 : 반드시 음식물 쓰레기 규격 봉투에 담아 음식물 수거용기에 배출
  - ▶ 폐형광등, 폐건전지 : 클린하우스내에 설치된 수거함에 배출
  - ▶ 클린하우스(Clean House)에는 24시간 감시카메라가 작동 됩니다.

북성동 차이나타운 지역 음식물감량의무사업장(125㎡이상)은 클린하우스로의 음식물쓰레기 배출금지(개별사업장 선정 음식물 처리)

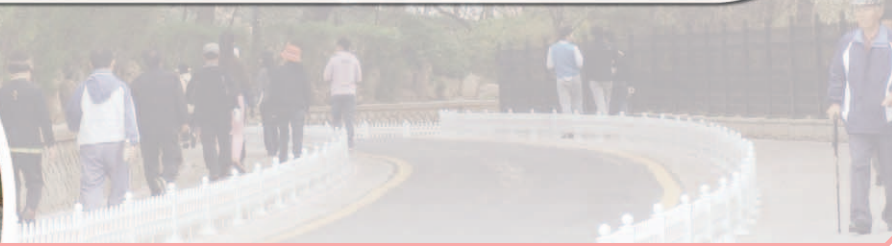


# 자유공원『걷고 싶은 거리』에서 만나요~

우리나라 최초의 서구식 공원인 자유공원이 “걷고 싶은 거리”로 재단장되어 인천 시민들에게 편안한 휴식공간으로 재탄생했다.

중구는 자유공원 내 차량통행으로 혼잡했던 2개의 도로와 공원내 낡은 시설물들로 이용객들의 불편함을 해소하기 위해 2008년 12월말 걷고싶은 거리로 조성했다.

이 사업은 총 19억 7300만원을 투입하여 길이 410m[한국회관~홍예문(공원매점)], 폭 8m의 보행자전용 구간과 길이 580m(전동파출소~제물포고후문), 폭 10m의 일방통행 구간으로한 『걷고 싶은 거리』가 새롭게 조성되었으며 도로포장, 의자, 벤치, 조명 등 공원내 편의시설물을 설치하고 벚나무외의 4종 16,775그루의 나무와 꽃을 식재하여 이용객들의 편안하고 쾌적한 휴식공간으로 거듭났다. 또한 추가로 자유공원 광장 정비및 전망데크 설치도 곧 이루어질 계획이다. 가족, 연인, 친구와 함께 아름답게 꾸며진 자유 공원을 찾아 걷고 싶은 거리에서 담소를 나누며 벚꽃 구경도 하고 휴식공간에서 봄날의 흥취를 느껴보시길 바랍니다.



## 신흥중학교, 21년 만에 전국소년체전 인천 야구 대표로 선발

신흥중학교(교장 김동식)가 인천광역시 소년체육대회 야구대회에서 우승의 영광을 안았다. 신흥중은 1차전 이국진(3년)투수의 완봉역투에 힘입어 동인천중학교를 2대0의 완봉승으로 승리하고 결승전에 진출하여 상인천중학교에 8대1로 승리하며 제38회 전국소년체육대회 인천 대표로 선발되었다.

신흥중 야구부는 1983년 창단되어 21년 만에 처음으로 전국소년체육대회에 인천대표로 참가하는 영광을 안았다. 이번 인천소년체육대회 우승으로 신흥중학교 야구부는 인천 제일의 야구부로 성장했음이 확인되었다. 방과 후 활동을 통해 이루어진 결과에 대해 일반학생들 또한 자신감을 얻으며 학력향상에 많은 도움을 가져올 것으로 예상된다. 신흥중학교 야구부장(박용주)은 열악한 환경에서 동계훈련을 열심히 해 준 선수들과 운동부 지도자, 물심양면으로 뒷바라지를 해준 교직원과 학부모님께 감사하며, 제38회 전국소년체육대회에 출전해서도 인천의 명예를 걸고 좋은 성적을 올릴 수 있도록 남은 기간 최선을 다해 준비하겠다고 하였다.



## 인천광역시 중구 조직개편 단행

인천광역시 중구는 국제적인 문화·관광도시로서의 역량을 강화하기 위한 구정홍보 전담조직, 개항장 근대건축물 보존·활용 및 문화지구 관리를 위한 문화재 전담조직, 장애인의 취업·사업체(의무고용 등)관리·교육·시설관리·단체관리·생활안정사업비 집행 등 행정수요 증가로 각종 복지정책의 체계적인 수행과 전문성을 강화하기 위하여 장애인복지 전담조직 신설을 골자로 한 조직개편을 단행하였다.

행정기구는 현행 3국1실16과96팀에서 3국2실16과101팀으로 조정되었고, 총정원은 변동되지 않았으나 정원간 직급을 상향조정하였으며, 또한 후속조치로 지난 4월 17일 117명 규모로 인사발령을 마무리했다.

앞으로 조직개편에 의해 강화된 경쟁력을 바탕으로 구민의 삶의 질 향상과 구정발전을 이루어나갈 계획이다.

### ● 주요 골자

문화공보과	공보실, 문화체육과 분리
신설팀	· 공보실 보도팀, · 문화체육과 문화재정책팀, 문화재관리팀 · 주민복지과 장애인복지팀, 드림스타트팀 · 건설재난관리과 전기팀
팀통합	건축과 광고물관리팀 + 도시녹지과 도시경관팀 => 도시녹지과 도시경관팀





인천남부교육청 Wee Center

Wee Center는 학생들의 상처난 마음과 따뜻한 마음을 이어주는 상담실입니다.  
우리 Wee Center는 ‘상담-진단-치료’ 지원으로 청소년들의 학교 적응을 돕고 청소년들이 자신의 꿈에 한 발짝 다가갈 수 있는 다양한 프로그램들을 전개합니다.

■ 인천 남부 Wee Center 운영 안내 ■

전문상담교사, 전문상담사, 사회복지사, 임상심리사의 다양한 전문가들 구성을 통해 상담-진단-치료가 원스톱으로 이루어지는 이곳은 남부교육청 운영하는 학생생활상담센터입니다.

■ 교육 및 상담교육 지원프로그램

- 단위학교의 안전망 구축을 위해 각종 교육 및 상담교육 활동을 지원
- 문제예방을 위한 연수지원 : 학교폭력예방, 성폭력예방, 인터넷중독예방, 흡연예방
- 상담교육지원 : 학생임직원을 위한 리더쉽교육, 또래상담자를 위한 또래상담교육 일반 학생들을 위한 심리검사와 함께하는 진로교육

■ 통합적 상담 및 사회복지서비스 제공

- 위기청소년들이 지닌 어려움을 해결하기 위한 지역사회 내 지원체계를 구축

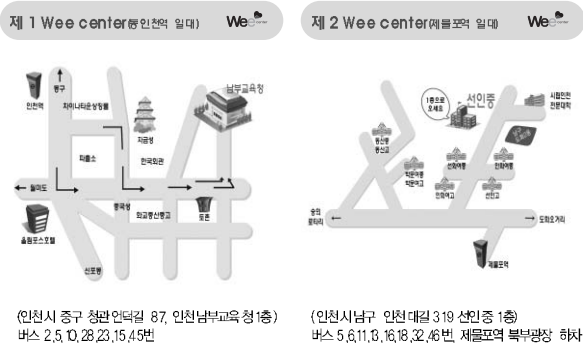
■ 운영시간 : 월~금 9:00~18:00/토요일 9:00~13:00

■ 운영장소

제1 Wee Center - 인천남부교육청 1층(764-7179)

제2 Wee Center - 선인중학교 1층(762-7179)

■ 센터약도



하늘샘 학교 신입생 모집 요강

하늘샘 학교에서 2009학년도 신입생을 모집합니다. 우리 학교는 인천 광역시로부터 위탁받아 4월에 개교하는 미인가 도시형 대안학교입니다.

경쟁력 있는 사회인으로 키우고자 시행하는 남.여 고등학교 2년 과정 학교로, 소외계층 및 학업중단학생을 대상으로 모집합니다.

1. 모집대상 : 중학교 졸업자 또는 동등한 학력이 인정되는 자
2. 모집인원 : 20명 정원 내 수시 모집
3. 전형방법 : 홈페이지 참조( www.cafenaver.com/skyseam)  
※ 저소득층자녀, 다문화가정 수업료 50% 감면  
※ 새터민 자녀 수업료 100%감면
4. 문 의 : ☎ 434-9393

Win-Start 사업

체계적 초기상담을 통해 근로욕구에 맞는 맞춤형 교육 및 취업서비스제공을 통해 근로능력 향상과 지속적 사례관리 서비스로 자활자립유도

◆ 취업지원 사례관리

- 대상 :취업희망하나 보육, 자격요건, 구직정보부족으로 취업을 망설이고 있는 지역 내 저소득층(기초수급자, 차상위등 저소득층)
- 사업내용 : 취업능력 향상을 위한동행면접, 구직능력향상을 위한직업교육연계, 지역 내 복지서비스제공으로 복지와 고용의ONE-STOP 서비스 제공으로 취업 기반 마련
- 신청방법 : 전화, 직접 방문신청
- 신청장소 : 중구지역자활 취업사례관리센터

◆ 문 의 : ☎ 763-1935

인천세무서 근로장려금 신청

1. 근로장려세제란

- 저소득근로자 가구에 대해 근로소득에 따라 근로장려금을 차등지급하여 근로유인을 제고하고 실질소득을 지원하는 근로연계형 소득지원제도입니다

2. 근로장려금 신청자격

- 다음 요건을 모두 충족하는 근로자가구이어야 합니다.

- 소득요건 : 부부연간 총소득의 합계액이 1,700만원 미만
- 부양요건 : 18세미만 자녀 1인 이상 부양
- 주택요건 : 무주택이거나기준시가500만원이하의주택한채소유
- 재산요건 : 주택,토지 및 건축물, 예·적금등 보유재산 합계액 1억원 미만

※ 국민기초생활보장급여 3개월 이상 수급가구는 지급대상에서 제외됩니다

3. 근로장려금 지급액

- 전년도의 연간 근로소득(부부합산)의 크기에 따라 지급액에 달라집니다.

연간근로소득(부부합산)	근로장려금 지급액
0~800만원 미만	근로소득×15%
800~1,200만원 미만	120만원
1,200~1,700만원 미만	(1,700만원-근로소득)×24%

※ 지급액은근로장려금 산정표에 따라 근로소득구간별로 지급됩니다.

4. 신청 및 지급

- 신청시기 및 장소 : '09. 5.1(금) ~ 6.1(월), 주소지관할 세무서
- 신청방법 : 우편·방문·전자신청(www.eitc.go.kr)
- 신청서류 : 근로장려금 신청서 및 신청자격 확인증빙서류(근로소득 원천징수영수증·급여수령통장사본 등 근로소득 입증자료, 임대차계약서 사본 등)
- 지급시기 : 2009년 9월 말일까지 금융기관 계좌로 지급

자세한 내용은 가까운 세무서나 국세청고객만족센터(1588-0060), 근로장려세제 홈페이지(http://www.eitc.go.kr)를 통해 문의하시면 자세히 상담해 드립니다.

인천의 미추홀 춤 물 수질검사결과

2009년 03월중에 실시한 정수장(57개 항목)및 수도꼭지(5개 항목) 수질검사결과, 모두 먹는 물 수질기준에 적합한 것으로 판정되었습니다.

2009년 03월중 정수장 수질검사 결과(57개항목 대표적인6개 항목)

수질검사항목	먹는물수질기준	부평정수장	남동정수장	공촌정수장	수산정수장	강화정수장	길상정수장
일반세균	100CFU/ml이하	0	0	0	0	0	0
잔류염소	4.0mg/l 이하	0.79	0.83	0.73	1.11	0.65	1.04
과망간산칼륨소량	10mg/l 이하	1.39	1.45	1.83	1.39	1.71	불검출
수소이온농도	5.8~8.5	7.2	7.4	7.3	7.5	7.5	7.7
염소이온	250mg/l 이하	20	15	19	15	18	12
탁도	0.5NTU 이하	0.068	0.062	0.052	0.046	0.203	0.058
급수구역		부평구계양구서구일부	중구연수구남동구일부	중구(동)동구서구강화읍	남구연수구남동구일부	강화읍선원면	길상면

※ 정수장 6개소에 대한 법정 57개 전 항목 수질검사결과 모두 적합하였습니다.

※ 57개 전체항목에 대한 수질검사 결과는www.waterworkshincheon.kr에서 참조

2009년 03월중 수도꼭지 수질검사 결과

수질검사항목	먹는물수질기준	중구	동구	남구	연수구	남동구	부평구	계양구	서구	강화군
일반세균	100CFU/ml이하	0	0	0	0	0	0	0	0	0
암모니아질소	0.5mg/l 이하	불검출	불검출	불검출	불검출	불검출	불검출	불검출	불검출	불검출
철	0.3mg/l 이하	불검출	불검출	불검출	불검출	불검출	불검출	불검출	0.050	불검출
망간	0.3mg/l 이하	불검출	불검출	불검출	불검출	불검출	불검출	불검출	불검출	불검출
잔류염소	4.0mg/l 이하	0.48	0.42	0.55	0.73	0.70	0.65	0.64	0.57	0.43

※ 수도꼭지 169개소에 대한표본 수질검사결과모두 적합하였습니다.

깨끗한 수돗물을 마시기 위해서는?

- ❖저수조물탱크를 6개월에 한번씩 깨끗이 청소하여야 안전하고 깨끗한 수돗물을 마실 수 있습니다.
- ❖저수조정소를 하는 경우에는저수조의물을뺀후저수조의 천장·벽·밑바닥 등에 대한 청소를 하고 청소 후에는 소독하며 소독 후에는 저수조에물을 채운 다음에 수질에 대한 위생상태를 점검하여야 합니다.

정보화 국비 무료 교육

노동부에서는 국가 정책에 따라 고용보험 가입한 재직자를 대상으로 사무자동화(워드, 엑셀, 포토샵, 컴퓨터자격증, Auto-CAD과정 등...)에 관한 교육을 통해 사무에 적절히 활용하여 부가 가치를 창출하고자 지역별(중구) IT교육 지정기관에서 컴퓨터 정보화 교육을 국비(무료)로 받을 수 있도록 아래와 같이 모집합니다.

1. 개강일 : 2009년 5월 6일
2. 접수마감 : 2009년 5월 4일까지(선착순 마감)
3. 교육시간 : 오후 6시30분 ~ 7시20분(1-1시간 2개월과정)  
오후 7시30분 ~ 9시 10분(1-2시간 1개월과정)
4. 교육대상 : 노동부 고용보험에 가입된 재직자
5. 교육비 : 국비환급(무료)
6. 교육장소 : 뉴정보처리학원(동인천 배다리 사거리)
7. 교육내용

수강과목	수업내용
컴퓨터활용1(기초-중급)	1.컴퓨터 활용 기초 2.인터넷 응용 3.워드프로세서(한글)
컴퓨터활용2(중급-고급)	1.워드 고급과정(공문서, 사문서 작성) 2.엑셀문서작성, 세금계산서, 견적서, 재고관리 활용
자격증 과정	1. 워드프로세서 2. 엑셀(컴퓨터활용능력)
포토샵 활용	▶ 사진합성 및 사진편집기술 능력 배양 ▶ 홈페이지, 쇼핑몰 디자인 편집기술
Auto CAD	▶ 미국 Auto CAD 공인교육 ▶ 2차원 도면완성 ▶ 기초, 응용 실무활용까지

8. 문 의 : 뉴정보처리학원(☎ 773-7942)

2009개인소지총기 일제점검(09.3.23~5.22)

경찰청에서는 불법소지총기 단속 및 사건·사고방지 등 안전관리를 위하여「총포·도검·화약류 등 단속법」제42조 규정에 의거 다음과 같이 개인이 보관하고 있는 총기류에 대한 일제점검을 실시하니 총기 소지자는 빠짐없이 점검을 받으시기 바랍니다.

1. 점검일시 : 2009.3.23~5.22(2개월간)
2. 점검장소 : 주소지 관할 경찰서 생활안전과(생활질서계)
3. 점검대상 : 5.5mm단탄, 5.5·6.4mm 산탄 공기총, 공기권총, 마취총, 석궁
4. 점검내용  
가. 총기개·변조 여부  
나. 실물과 소지허가증 대조 확인  
다. 허가사항 변경내용 확인
5. 지참물 : 총기 등 점검대상물, 소지허가증, 신분증
6. 당부사항  
가. 관할 경찰서에서 점검일정을 소지자에게 통지하면 점검기간내에 소지허가증, 신분증, 점검대상물을 휴대하여 점검에 응하여 주시기 바랍니다.  
나. 정당한 사유없이 점검을 기피하거나 불응할 경우 점검대상물은 경찰서 무기고에 보관되고 형사처벌(3년 이하의 징역 또는 700만원 이하의 벌금)을 받게 됩니다.
7. 문의 : 인천광역시 중부경찰서 생활안전과(☎433-0112)

경인지방통계청

산업활동동향

- ▶ 2009년 2월 인천시 산업활동 동향은  
- 전년동월대비 생산 16.0%,출하 19.0%,재고 2.2% 각각 감소.
- ▶ 2009년 2월 인천시 건설수주 동향은  
- 전년동월대비 공공부문 54.6%감소, 민간부문에서 34.9%감소하여 전체적으로 41.8% 감소.

소비자물가동향

- ▶ 2009년 3월 인천시 소비자물가지수는 112.6(전국:112.4)2008년=100로 전월대비 0.9%(전국:0.7%) 전년동월대비 3.8%(전국:3.9%) 각각 상승

고용동향

- ▶ 2009년 2월 경제활동참가율은 59.6%로 전년동월대비 1.4%포인트 하락. 취업자는 1,237천명으로 전년동월 대비 3천명(-0.2%)이 감소.  
- 실업률은 4.6%로 전년동월대비 동일





www.visitincheon.org

Visit Incheon, Enjoy Festival

2009 인천세계도시축전  
Global Fair & Festival 2009 Incheon, Korea  
2009.8.7-2009.10.25  
80일간의 미래도시 이야기

2009 인천방문의 해

문화예술 한마당

2009.3.21~10.31 매주 토요일  
pm 5:00~7:30 | 자유공원 광장 |

## 5월 문화예술 한마당 행사일정

일자	체험행사	공연	특별공연
5. 2	에그아트, 페이스페인팅	민요, 어린이인형극, 판굿, 레크레이션	
5. 3	네일아트, 퀼트	통기타, 청소년 마술, 아카펠라, 레크레이션	
5. 9	포크아트, 서예	재즈댄스, 어린이인형극, 댄스갈라쇼, 레크레이션	
5. 10	종이접기, 전통매듭	판소리, 발리댄스, 거문고연주, 레크레이션	
5. 16	패션패인팅, 도자기	요들단, 뽀에로 마임, 레크레이션	어린이뮤지컬
5. 17	실버아트, 양초공예	어린이 발레, 마술, 한국무용, 레크레이션	
5. 23	사이언스, 천연비누	가야금병창, 치어리더, 경기민요, 레크레이션	
5. 24	폼아트, 홈스케치	현악3중주, 댄스스포츠, 실버악단, 레크레이션	
5. 30	한지공예, 도자기	비보이, 칵테일쇼, 현대무용, 레크레이션	
5. 31	압화, 리본아트	발리댄스, 통기타, 단체줄넘기 대회	음악줄넘기

## 바닷물을 식수로 먹을 수 있습니다. - 해수담수화 설비 설치 협약 체결 -

인천 중구(구청장 박승숙)는 14일 해수담수화 설비 개발업체인 효성(주)와 『해수담수화 설비의 설치 및 운영을 위한 민관공동협력사업』에 대한 협약을 체결했다.

용유11통(무의도 샘꾸미마을)은 아름다운 자연경관과 풍부한 어족 자원으로 많은 관광객들이 찾고 있는 지역으로 상수도가 보급되지 않아 구에서 개발한 2개소의 지하수 관정에 의한 음용수 공급에 의존하고 있었으나, 지구온난화와 환경오염 등의 영향으로 지하수가 고갈되어 많은 불편을 겪어 왔다.

이에 중구는 지역 주민들의 음용수 부족에 따른 불편을 해소하기 위해 해수담수화 설비 도입을 결정하고 설치부지, 배수관로 공사,

전력공급 등을 부담하고 해수담수화 전문업체인 효성(주)에서 설비 무상 제공과 향후 2년간의 운영비를 지원하고 상수도사업본부가 해수질 검사 등을 전담하는 내용으로 하는 협약을 체결하고 본격적으로 추진하게 되었다. 해수담수화 설비는 섬 지역에 해수를 끌어들이어 음용수화하는 시설이며 하루 100㎥로 일일 300인 이상이 사용할 수 있는 양이며 현재 용유11통 인구 129명이 2일 동안 마실 수 있는 물이다.

해수담수화 설비 공사는 오는 5월 공사발주를 하여 6월말에 준공을 마치고 운영에 들어갈 예정이다.

민간제안 해수담수화 시설 설치대상지

