

2009.5.25(월)



꽃 철쭉



나무 해송



새 갈매기



월드 (구 캐릭터)

인천



중구소식

www.icjg.go.kr

구 정 방 향

더불어 함께사는
희망찬 미래도시 건설!

중구의 제2도약을 위한
hi-five프로젝트

1. 풍요롭고 청정한 주민 중심의 지역개발
2. 수요자 중심의 친환경조성과 행복한 복지 사회 구현
3. 활력과 여유가 넘치는 지역상권 부활
4. 선진교육 인프라 구축 및 주민자치행정 실현
5. 역사·문화가 살아있는 품격높은 관광도시 조성

| 발행인 중구청장 박승숙 | 편집 공보실 | 주소 우)400-701 인천광역시 중구 중구청길 100[관동1가 9] | 전화 760-7123 | 팩스 760-7129 | 월간 비매품 | 통권 89호 |



영종도와 송도 신도시를 연결하는-

세계5위, 국내1위 길이의 인천대교

중구에서 모든 꿈이 실현됩니다.

지면 안내 »

- 1 | 표 지 | 인천대교
- 2 | 기 획 | 중구청 민원실 환경개선/인천대교란?
신종 인플루엔자(H1N1)인체감염예방 대국민행동요령
구립 해송노인요양원 개원/기초질서 결의대회
제9회 용유·무의 주민의 날/제11회 영종주민의 날
중구 어린이집 가족축제 한마당
- 3 | 구정소식 |

- 4 | 이력자연일 | 노인아외놀이문화협의회/인천중구새마을회/송월초등학교 구강보건실 개소식
신흥2·신흥3 주택재개발 정비구역 지정고시
현충일 태극기달기 운동
- 5 | 우리동네 | 동인천동 주민자치센터 소개
도원동/신흥동/동인천동/ 송월동
- 6 | 복 지 | 정신건강 검진/청소도우미 서비스/ 돌봄여행 서비스/기초노령연금신청
- 7 | 보 건 | 말라리아 예방 홍보/브루셀라증 예방 홍보
암검진 및 의료비 지원사업 안내/모기 유인살충기 설치 안내
꽃보다 남자 촬영지
- 8 | 레저여행 | 팔미도등대/실미유원지/하나개해수욕장/무의도

- 9 | 테 마 | 문화재(제물포구락부)/외국어배우기(자유공원소개)
- 10 | 생활정보 | 습관 및 중독조절장애/생활법률
- 11 | 의회소식 | 의회 및 한중문화관 소식
- 12~13 | 행정소식 | 각실과행정소식
- 14 | 총 합 | 차이나타운 거리예술제 개최/2009 연안부두 문화공연
포토존/미술출품물/상하수도요금자동이체/전화금융사기
각 유관기관 소식
- 15 | 알림마당 |
- 16 | 게 시 판 | 문화예술한마당 6월 행사일정
인천세계도시축전
취업마당

모든 생활쓰레기(일반,음식물,재활용쓰레기)는 밤 8시 이후 배출하도록 합시다!

고객의 만족을 최우선으로~

중구청 민원실 환경개선

중구(구청장 박승숙) 민원실이 새로이 단장되어 주민들의 품으로 돌아왔다.

그동안 청사 외관의 노후화 및 미관 저해로 인한 민원인들의 많은 불편이 있어 2008년 11월부터 시작된 "민원실 환경 개선공사"를 통해 현대적인 사무공간 및 고객을 최우선으로 하는 양질의 서비스를 제공하게 된 것이다.

이번에 개관되는 중구청 민원실은 지난해 11월 29일 중구가 구청사 외부환경 조성사업 일환으로 첫 삽을 뜬 이후 서별관 회의실로 임시 이전하여

업무를 보다가 5개월 간의 공사 기간을 거쳐 지난 3월 18일 내부에 대해 1차 준공하고 4월 20일부터 새롭게 업무를 시작한 것이다.

민원실 규모는 지상 1층 705㎡로 기존 337㎡ 보다 368㎡가 증축 되었으며, 시설로는 무인민원발급기 2대, One-Stop 통합발급기 3대, 사무실집기류, 전산기기류, 문서 사송함, 민원 편의시설, 옥상 휴게실을 사용할수 있는 엘리베이터, 산모편의를 위한 수유실 등과 민원 대기 시간에 무료함을 달래기 위한 수족관, 분수대, 도서실, 갤러리 등의 편의시설을 갖추고 민원실을 찾는 주민들에게 양질의 서비스를 제공하고 있다.



중 구 청
JUNG-GU OFFICE

開港場
1883



인천대교(Incheon Bridge)란?

인천공항이 위치한 영종도와 인천경제자유구역인 송도 신도시를 연결하는 세계5위, 국내1위 길이의 다리이다.

2005년 착공하여 2009년 10월 완공 예정이며, 총 길이는 21.38km에 교량이 18.2km이다. 고가교 구간은 경간이 50m, 연속 5경간에 PSC 박스 거더로 시공하고 있으며 접속교 구간은 경간이 145m, 연속 7경간에 PSC 박스 거더로 시공하고 있다.

사장교의 경간은 800m이며, 강바닥판 상자형 거더에 주탑은 역Y형 콘크리트 구조로 높이는 238.5m이다. 공법은 서해대교에서도 쓰인 크레인이 작은 거더 블록을 차례대로 가설하면서 케이בל도 동시에 가설하는 방식이 사용되었다.

또한 다리를 안전하게 보호하기 위해 사장교와 접속교 일부 구간은 최대 10만톤급 화물선이 10노트의 속력에서의 충돌을 보호할 수 있는 선박충돌방지공이 설치되어 있다.



『신종 인플루엔자 A(H1N1) 인체감염 예방』

대국민 행동 요령

손을 깨끗이 씻고 철저한 개인위생관리시 충분히 예방됩니다.

- * 첫째, 손을 자주 씻고 손으로 눈, 코, 입을 만지는 것을 피하십시오
- * 둘째, 재치기를 할 경우에는 화장지로 입과 코를 가리고 하십시오
- * 셋째, 다음에 해당되는 경우 검역소나 가까운 보건소에 신고해 주시기 바랍니다
- 1. 멕시코 : 귀국 7일 이내 멕시코(전지역)를 방문한 후 급성호흡기 증상(콧물 또는 코막힘, 인후통, 기침, 발열)중 2가지 이상의 증상이 발생한 경우
- 2. 미 국 : 귀국 7일 이내 캘리포니아, 텍사스주, 뉴욕시, 오하이주, 캔사스주를 방문한 후 급성호흡기 증상(콧물 또는 코막힘, 인후통, 기침, 발열)중 2가지 이상의 증상이 발생한 경우
- * 넷째, 돼지인플루엔자 바이러스는 식품으로 전파되지 않기 때문에, 돼지고기나 돼지육가공품을 섭취하는 것만으로는 돼지인플루엔자에 감염되지 않습니다. 또한, 돼지인플루엔자는 바이러스는 70℃ 이상 가열하면 사멸됩니다

이러한 증상이 있을 경우에는 중구 보건소로 신고하여 주시기 바랍니다.

☎ 760-6052

구립 해송노인요양원 개원



중구(구청장 박승숙)는 노인성 질환자에게 보다 질 높은 보건의료 혜택을 받을 수 있도록 2009년 4월 28일 구립해송노인요양원을 개원했다.

구립해송노인요양원은 대지 3,607㎡에 지상3층, 연면적 1,081㎡ 규모로 지난 2008년 1월에 착공하여 같은해 10월에 준공된 후 내부시설을 마무리하고 2009년도 4월에 개관하게 되었다. 1층에는 사무실, 식당, 면회실, 2층은 침실, 물리치료실, 간호사실, 목욕 시설 3층은 침실, 오락실 등을 갖추었다.

이번 노인요양원의 개원으로 치매와 중풍 등 노인성 질환자들에게 장기간 고품격 시설 보호 서비스를 제공함으로써 노후 건강증진은 물론 가족의 부담을 덜어줄 수 있을 것으로 기대하고 있다.

중구 기초질서생활화 실천 한마음 결의대회

중구(구청장 박승숙)는 2009 인천세계도시축전과 2014년 인천아시아 경기대회의 성공적 개최를 위한 국내외 손님맞이 도시환경 조성을 위해 4월 29일 자유공원 광장과 주변 일대에서 범국민이 참여하는 『기초질서 생활화 실천 한마음 결의대회 및 환경정비』행사를 대대적으로 펼쳤다.

안상수 인천광역시장과 박승숙 중구청장등 100여명이 참석한 가운데 진행된 결의대회에선 기초질서 지키기 실천 결의문을 채택·낭독하고 환경 취약지역 노상적치물 및 환경정비 등을 실시하였다. 이번 실천결의대회로 선진 교통질서 확립 운동, 친절 실천 생활화 운동 등 기초질서 지키기 캠페인 등을 지속적으로 시행하여 선진문화 시민으로서의 긍지를 되살리게 될 것이다.



제9회 용유·무의 주민의 날



2009년 4월 25일 봄기운에 맞추어 용유·무의 주민들이 화합과 단결을 위한 한마당 축제를 열었다.

용유·무의주민발전협의회(회장 정병한)는 골든스카이리조트에서 박승숙 중구청장과 김환

중구의회 의장, 조창남 인천수협조합장, 주민 600여명이 모인 가운데 제9회 용유·무의 주민의 날 행사를 개최했다. 이 날 행사에서는 감사패 전달, 효부상 시상, 장학금 전달 등이 이루어졌고 용유동 주민자치센터가 마련한 공연과 각 통별·개인별 노래자랑과 댄스경연 등이 다채롭게 진행되었다.

박승숙 중구청장은 격려사를 통해 인천의 중심으로 발전해가는 용유·무의 지역의 중요성과 지역주민과의 화합을 강조하고 중구의 발전에 동참해 줄 것을 당부했다.



동구 어린이집 가족특제 한마당



2009년 5월 9일 영종신도시 영마루공원 에서 금산어린이집 등 25개소에 재원 중인 보육아동과 가족 및 보육교사 1천 300여명이 참여한 '2009년 중구 어린이집 가족 축제

한마당' 이 열렸다.

이날 행사에서는 참석자 전원이 함께하는 몸풀기 율동을 시작으로 부모와 함께 하는 카트라이더, 나도 농구왕 등 명랑운동회가 진행 되었으며 한마음 탑쌓기, 레크리에이션 등 다양한 체험놀이 한마당도 열렸다.

제11회 영종주민의날



2009년 5월 1일 영종 주민의 날을 맞아 영종신도시 영마루공원에서 주민화합 한마당 축제가 열렸다.

박승숙 중구청장, 박상은 국회의원, 채기석 영종발전협의회 회장 등 내외빈과 지역주민 1천 500여명이 참석한 가운데 열린 제11회 영종 주민의 날 행사에서는 지역발전에 공헌한 공로로 김대영 인천공항통행료 비상대책위원회 상임위원장과 김명환 영종동 주민자치위원회 위원장에게 감사패가 전달 되었다.

이날 행사는 한중문화관 '중국기예단' 공연, 연예인 초청 축하공연과 주민 노래자랑 등 흥겨운 한마당 잔치로 치러졌다.



매주 자유공원에서 노년의 활기를 되찾아 보세요!!

‘노인야외놀이문화협의회’는 노인의 야외놀이문화 창달 및 지역문화 발전에 앞장서고자 지난 2007년 11월 창단된 단체로 자유공원에서 일요일 오후 2시부터 4시까지 민속문화 공연을 하고 있다.

매주 자유공원에서 열리는 노인들을 위한 문화공연 외에도 쪽방 지원, 연탄배달과 연계해 어려운 노인들의 생활을 돌보고 있으며, 대한시조협회, 인천실버기자단, 황해문화예술단 등 여러 단체와 연합하여 노년생활을 활력있고 자신있게 만드는데 최선을 다하고 있다.



인천중구새마을회 2009년도 정기총회 및 제1회 이사회 개최

중구새마을회(회장 최규영)에서는 지난 4월27일(월) 오전11시에 중구청 월디관 회의실에서 이사 및 대의원 38명이 참여한 가운데 박승숙 구청장을 비롯한 김환 구의회 의장을 모시고 ‘2009년도 정기총회 및 제1회 이사회’를 개최했다. 이날 총회에서는 ‘2008년도 주요사업실적 등 5건’을 의결 하였으며, 19명의 신임 임원에 대한 위촉식을 거행했다.

이날 박승숙 구청장은 격려사를 통해 ‘명실상부한 새마을조직이 보다 내실을 기하여 진정한 지역의 봉사단체로써 거듭나게 된 것에 대해 축하한다’며 격려했다.

송월초등학교 구강보건실 개소식

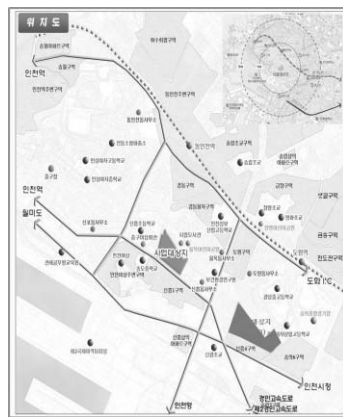


중구(구청장 박승숙)는 송월초등학교에 구강보건실을 설치 2009년 5월 7일 박승숙 중구청장을 비롯한 김환 중구의회 의장, 교육청관계자, 관내 초등학교장, 학부모 등 200여명이 참석한 가운데 구강보건실 개소식을 개최했다.

구강보건실 운영은 보건소 치과의사와 구강보건담당자가 매주 출장하여 전학년 대상으로 구강건강실태조사, 구강보건교육, 치아홈메우기, 치면 세마, 불소용액양치, 바른잇솔질교습, 불소도포, 추기충치치료 등 포괄적인 구강보건진료서비스 제공으로 학생들의 구강건강 향상에 기여할 것으로 기대를 모으고 있다.



신흥2·신흥3 주택재개발 정비구역 지정고시



< 위치도 >

인천시 중구 신흥2 주택재개발(신흥동 1가 20-1번지 일원) 및 신흥3 주택재개발(신흥동 10-8번지 일원) 정비사업이 본격적으로 추진된다.

인천시는 2009.4.8 도시·건축공동위원회를 개최하여 신흥2·신흥3 주택재개발구역의 정비계획(안)에 대해 원안가결 하여 2009.4.27 신흥2 주택재개발 및 신흥3 주택재개발정비예정구역에 대해 정비구역지정결정과 지형도면을 고시하였다.

정비계획을 살펴보면 신흥2 구역은 대지면적 27,714㎡에 지하3~4층, 지상18~22층 규모로 총 7개동의 공동주택·주상복합 및 근린생활시설 등이 건설될 예정이며, 사업 시행으로 인해 기존 313세대가 계획세대수 519세대로 늘어날 예정이다.



신흥2 주택재개발 조감도



신흥3 주택재개발 조감도

또한, 신흥3 구역은 대지면적 40,421㎡에 지하2층 지상 12~26층 규모로 총 9개동의 공동주택 및 근린생활시설 등을 계획하여 기존 383세대가 정비사업이 완료되면 680세대로 증가하게 된다.

구는 정비구역 지정과 관련 주민설명회를 곧 개최할 예정이며, 해당조합설립추진위원회에서는 조합설립동의서 징구 및 창립총회 실시 등 조합설립 인가를 위한 절차를 이행하게 된다.

2009년 경동울목 주택재개발 및 송월 주택재개발과 함께 잇따라 신흥2·신흥3 구역이 정비구역 지정 고시됨에 따라 중구 구도심이 창조적이고 경쟁력 있는 도시로 거듭날 것이다.

태극기 게양은 나라사랑의 실천입니다

오는 6월 6일은 제54회 현충일입니다.

우리 모두 조기(弔旗)를 달아, 나라를 위해 목숨을 바치신 순국 선열과 호국영령을 추모하고 그분들의 숭고한 뜻을 기립시다.

- 조기(弔旗)를 다는 시간은? 6.6(토) 07:00~18:00
- 조기(弔旗)를 다는 방법은? 깃봉에서 깃폭만큼 내려서 답니다.
 - 심한 비·바람(악천후) 등으로 손상될 우려가 있는 경우에는 태극기를 내려야 합니다.
- 태극기 게양은 어디에? 주택의 경우는 (집밖에서 볼 때)
 - 단독주택: 대문의 중앙이나 왼쪽에 답니다.
 - 공동주택: 각 세대의 난간 중앙이나 왼쪽에 답니다.
- 태극기 구입은 어디서?
 - 가까운 우체국을 직접 방문하여 우편주문판매를 이용하거나 인터넷 우체국(www.ePOST.go.kr)을 통해 구입
 - 시·군·구청 민원봉사실 또는 읍·면·동 주민센터에 문의

【 인천광역시 총무과 ☎ 440-2215 】

동인천동

동인천동 주민자치센터 프로그램



프로그램	참여인원	대상	비용부담	운영시간
요가교실	27	성인	무료	월,수 13:30~15:00
댄스스포츠 (초급)	19	성인	무료	화, 목 12:00~14:00
댄스스포츠	32	성인	무료	화,목 14:00~16:00
컬트교실	10	성인	무료	화,목 12:00~14:00
소묘 수채화교실	15	성인	무료	수,금 10:00~12:00

문의: ☎760-7950



도원동

애국심 고취를 위한

무궁화나무 화단조성사업 실시



도원동 바르게살기위원회(위원장 원병철) 회원 20여명은 2009. 4월 29일(수) 광성고등학교 후문 진입로에서 학교주변 인적이 드문 공한 지내에 녹지조성을 통한 차폐 확보로 청소년 비행을 예방함과 동시에 국가 상징인 무궁화꽃 수목을 통한 애국심을 고취하기

위해 무궁화 100그루를 가지고 화단 조성사업을 실시하였다.

신흥동

의용소방대 불우이웃돕기



신흥동 의용소방대(대장 지근수)와 향만119센터(센터장 소방위 최학규)는 2009년 4월 29일(수) 신흥동주민센터를 방문하여 신흥의용소방대(60만원), 향만119센터(40만원)에서 모금한 100만원으로 관내 경로당 및 저소득층 세대에게 쌀과 라면을 전달하여 위로 격려하였다.

동인천동

동인천동새마을부녀회
저소득 주민 김치 나눔 행사

동인천동새마을부녀회(회장 주용자)는 신록이 푸르름이 더해가는 4월을 맞아 독거노인 등 어려운 이웃에게 따스한 사랑을 전달하기 위해 4월 15일 동인천동주민센터에서 '사랑의 김치 나눔 행사'를 개최했다.



동인천동 김장있어요!!

이날은 바람이 불고 비가 오는 등 곳은 날씨로 인해 김치를 담그는 일이 매우 힘들었지만 김치를 담그는 손길에는 정성과 따스함이 넘쳤다.

동인천동새마을부녀회는 관내 저소득층 80세대에 정성으로 담긴 김치를 전달하여 소외된 이웃들의 가슴에 온기를 불어넣어 주었으며 어려운 시기를 함께 이겨나가는 마음의 소중함을 다시 한번 깨닫는 계기가 되었다.

주용자 회장은 "어렵고 힘든 삶을 이어가는 이웃들이 김치 나눔을 통해 격려와 희망을 얻었으면 한다"고 말했다.

송월동

자생단체 "적십자회비" 특별회비 납부



송월동 주민자치위원회(회장 정경진)와 통장자율회(회장 함병선)에서는 2009년 4월 29일(수) 어려운 이웃을 위해 써달라며 1백만원을 적십자회 특별회비로 납부하였다. 이번 특별회비 납부는 저소득층이 많이 거주하여 세대당 자율납부가 저조한 지역의 특성을 고려한

것으로, 자생단체가 솔선수범 하여 적십자회비를 납부하는 모습을 보임으로써 금년 적십자회비 모금 운동에 활력을 불어넣었다.



아동청소년, 우울증 및 주의력결핍과잉행동장애(ADHD)
정신건강 검진 받으세요.

- 저소득층 및 치료비 지원
- 학교, 보건소가 나서서 선별검사 및 치료비 지원 -

보건복지가족부는 교과부와 공동으로 5월부터 전국 480개 초·중·고생 15만명을(지역내 만 18세 이하) 대상으로 우울증과 주의력결핍과잉행동장애(ADHD) 등의 정신건강 선별검사를 실시한다.

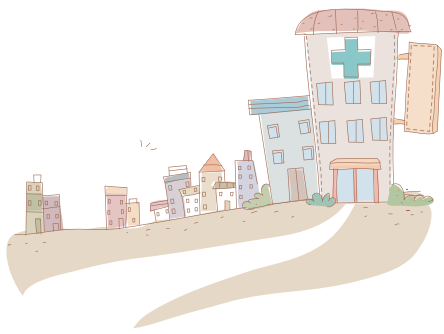
올해 검진 대상은 전국 480개 학교 초등 1·4학년, 중1학년, 고1 학년 학생과 청소년쉼터, 공동생활가정, 아동복지시설 아동·청소년을 포함한 2만여명이다. 초등학교생은 주의력결핍과잉행동장애(ADHD)를, 중고생은 우울증 여부를 집중적으로 검사받는다.

선별검사 결과 위험군으로 분류된 아동청소년은 인근 보건소 또는 정신보건센터에서 정밀검진 결과에 따라 개인상담 및 집단프로그램 상담을 받으며 임상군은 의료기관에 연계하여 확진 및 치료를 받게 된다.

기본적인 정신건강 선별검사는 무료이며, 저소득층 가정 자녀에게는 20만원의 진료비(검사비)가 지원되며, 필요에 따라 기본진료비의 50%가 추가 지원된다.

아동·청소년 대상 정신건강 선별검사 신청 및 상담은 취학 아동의 학교나 보건소(정신보건센터)를 통해 가능하다.

문의 : 인천중구정신보건센터(☎ 760-6090)



『청소도우미 서비스』

2009년 6월부터 중구지역 저소득주민의 쾌적한 주거 환경과 건강 유지를 위하여 『청소도우미 서비스』가 실시됩니다.

1. 청소도우미 서비스란?

열악한 주거환경으로 인하여 유해병원 및 해충에 노출되어 있는 중구지역 주민에게 친환경 청소서비스를 바우처를 통하여 지원하는 서비스입니다.

2. 누가 이용할 수 있나요?

전국가구 월평균 소득 100%이하

가구원수	1인	2인	3인	4인	5인	6인
전국가구 월평균 소득 100%(천원)	1,266	2,363	3,375	3,911	4,037	4,269

3. 신청은 어떻게 하나요?

연중 신청가능(2009. 5월부터 신청 가능)서비스를 필요로 하는 본인, 가족 또는 그 밖의 관계인 등이 거주지 동 주민센터에 구비서류를 갖추어 제출하시면 소득조사를 거쳐 서비스 대상자를 결정

4. 어떤 서비스를 받을 수 있나요?

실내 대청소 및 소독 (2회/년) 장판 등 오염제거, 실내바닥 및 창문, 창틀 청소, 화장실 및 싱크대, 냉장고 등 대청소 및 소독 서비스 가격 : 150,000원

(정부지원금 : 130,000원, 본인부담금 : 20,000원)

서비스 시간 : 1일 8시간

5. 문의처 : 거주지 동 주민센터 및 중구청 주민생활지원과
(☎ 760-6962)

장애인과 노인분들 이제 마음껏 여행다니세요!

- 전문도우미와 함께하는 돌봄여행 서비스 -

보건복지가족부는 사회서비스 선도사업의 일환으로 장애인과 만 65세 이상 노인분들을 위한 'Respite plus program(돌봄여행)' 서비스를 제공하고 있다.

돌봄여행은 활동에 제약이 있는 장애인과 만 65세 이상 노인분들이 사회복지사, 요양보호사, 간호(조무)사 등 사회서비스 전문 인력의 돌봄 서비스를 받으며 안전하고 편안하게 여행할 수 있도록 구성된 맞춤형 프로그램이다.

리무진 버스를 통한 이동과 편의 시설이 갖춰진 숙박시설, 전문인력의

돌봄 서비스와 건강체크 서비스가 제공되는 등 수준 높은 여행서비스임에도 보건복지가족부의 경비 지원을 통해 부담 없는 가격으로 여행을 즐길 수 있다.

현재 1박2일 일정의 속초/설악산 여행 및 경주여행(1인당 여행경비 2만5000원 본인 부담)과 2박 3일 일정의 제주도여행(1인당 여행경비 19만5000원 본인 부담)을 이용할 수 있으며 향후 여행지가 추가될 예정이어서 상품선택의 폭이 더욱 넓어질 전망이다.

돌봄여행은 장애인과 만 65세 이상

노인과 그 가족 구성원이면 누구나 신청가능하며 진행 여행사인 (주)CTL 네트워크 고객센터 (☎1577-2558)나 홈페이지 www.caretour.co.kr를 통해 자세한 정보를 알 수 있다.



65세가 되셨습니까? 기초노령연금, 지금 신청하세요!

기초노령연금이란?

나라의 발전과 자녀양육에 헌신해 오신 어르신에게 매월 일정액의 연금을 드려서 노후생활 안정에 도움을 드리는 제도입니다.

♣ 누가 신청하나요?

65세 이상이고(1944년생) 월 소득 인정액이 68만원(단독가구) 또는 108만 8천원(부부가구) 이하인 어르신은 기초노령연금을 신청하세요.

♣ 언제, 어디서 신청할까요?

- 66세가 되는 생일이 속한 달부터 언제든지 신청하실 수 있습니다.

- 주소지 동 주민센터 또는 가까운 국민연금공단 지사에 신청하시면 됩니다.

♣ 신청시 필요한 서류는?

- 신분증과 본인통장(연금지급 희망계좌) 및 전·월세 계약서를 가지고 신청장소에 가서서 '신청서'와 '금융정보제공동의서'를 작성하여 제출하시면 됩니다.
- 대리 신청할 때는 대리인 및 신청자의 '신분증'과 '위임장'이 필요합니다.

♣ 연금은 얼마씩 받나요?

2009년 4월부터는 단독가구 최고 88,000원, 부부가구

최고 140,800원입니다.

* 소득이 높거나 재산이 많은 경우 이보다 적게 받을 수 있습니다.

♣ 문의사항은 ?

국번없이 129(보건복지가족부 콜센터) 또는 1355(국민연금), 홈페이지(<http://bop.mohw.go.kr>), 동 주민센터에서 안내 받으실 수 있습니다.



활기찬 생활을 위한 건강유지~! 보건소에서 책임져 드립니다^^



말라리아를 예방합니다.

• 말라리아란 ?

말라리아는 기생원충이 인체내 적혈구와 간세포내에 기생함으로써 발병되는 급성열성감염증으로 치료에 의해 완치가 가능합니다.

• 전파경로는 ?

열록날개모기 속의 암컷모기가 인체에 붙어 흡혈하면서 원충 즉 포자소체를 인체내에 주입함으로써 전파됩니다.

• 증 상 ?

※ 오한, 발열, 발한 후 해열이 반복적으로 나타남

- 오한기 (춡고 떨리는 시기) : 춡고 떨린 후 체온이 상승
- 고열기 : 체온이 39~41 까지 상승하며 피부가 건조함 (~90분)
- 해열기 (발한기) : 침구나 옷을 적실 정도로 심하게 땀을 흘린후 체온이 정상으로 떨어짐 (4~6시간)

※ 두통이나 구역, 설사 등을 동반함

• 예방은 이렇게 ?

- ※ 가능하면 모기가 무는 저녁시간부터 새벽까지 외출을 삼간다.
- ※ 외출이 부득이한 경우는 긴소매의 상의와 긴바지를 입는다.
- ※ 검은색은 모기를 유인하므로 피하는 것이 좋다.
- ※ 휴면시에는 가급적 모기장을 사용한다.
- ※ 문과 창에는 방충망을 설치한다.
- ※ 에어로졸 살충제를 침실에 분무하여 모기를 없애도록 한다.

• 치료는 ?

고열을 동반한 발열이 반복될 시에는 긴급히 보건소를 방문하여 주시기 바랍니다. 문의 : 예방의약팀 ☎760-6044



브루셀라증 바로 알고 치료합니다.

• 브루셀라 병(동물)과 브루셀라증(사람)이란 ?

- 브루셀라병은 브루셀라 라는 세균에 의해 소, 돼지, 개, 양 등 동물 사이에 발생하는 전염병으로 해마다 발생 사례가 늘어나고 있습니다
- 브루셀라병은 동물의 전염병 이면서 동시에 사람에게 브루셀라증을 일으킬 수 있는데 이처럼 동물과 사람 모두에게 병을 일으키는 전염병을 "인수공통전염병" 이라고 합니다.

• 사람 브루셀라증의 증상 ?

- 사람 브루셀라증의 가장 특징적인 증상은 매우 불규칙하게 오르내리는 발열입니다.
- 브루셀라증의 불규칙한 발열은 오한이나 두통, 관절통 등 몸살과 유사한 증상을 동반하면서 수주에서 수 개월간 계속되고 체중감소나 허탈, 우울증 등이 나타나기도 합니다.
- 제대로 치료하지 않으면 이러한 증상은 몇 년씩 계속되거나 반복적으로 재발하며 드물지만 심장에 염증이 발생하여 사망(2%미만)하는 경우도 있습니다

• 브루셀라 병(동물) 예방은 이렇게 ?

농가의 소 브루셀라 발생을 예방하기 위해서는 다음 사항을 지키는 것이 중요합니다.

1. 소를 구입할 때 반드시 농장의 브루셀라 발생여부와 질병검진카드를 확인한다.
2. 유산이나 조산을 한 소는 가축방역기관(경제지원과)에 의뢰하여 검사를 받는다.
3. 유산된 송아지나 태반은 물론 정성 분만한 소의 후산물도 철저히 소각 하거나 안전하게 매몰 한다.
4. 인공수정시 기구를 잘 소독하고 자연교미시 종모우의 감염여부를 확인한다.
5. 정기적으로 축사를 소독하고 가축방역기관(경제지원과)의 질병검진을 받는다.
6. 수의사나 인공수정사가 여러 농가를 방문할 때에는 반드시 신발이나 장화를 소독하며, 출입 차량에 대해서도 철저한 소독을 실시한다.

• 브루셀라증(사람)의 예방은 이렇게 ?

- 사람이 브루셀라증에 걸리지 않기 위해서는 살균되지 않은 우유나유제품을 절대 섭취하지 않도록 합니다
- 유산으로 배출된 송아지나 태반, 브루셀라에 감염된 동물의 혈액 등과의 직접적인 접촉을 피해야 합니다.
- 가축사육농가나 도축장 종사자, 수의사 등 브루셀라에 감염된 동물과 접촉할 위험성이 높은 사람을 막기 위해 보호안경, 보호장갑, 보호복 등을 착용하는 것이 중요합니다

• 사람 브루셀라증이 의심될 경우..

증상이 있을 경우는 중구 보건소로 연락하여 주시기 바랍니다.

◆ 문의 : 질병관리팀 ☎ 760-6052



국가 무료 암 검진 받고, 의료비지원 혜택 받으세요 !

〈국가 무료 암 검진〉

◆ 무료 암 검진 대상자

- 건강보험가입자 : 국가 암 조기검진 안내문(검진표)을 받은 모든 대상자
- 의료급여수급자

◆ 검진항목 : 5대암(위암, 유방암, 간암, 대장암, 자궁경부암)

◆ 검진비 : 무료(대상으로 표기된 검사항목인 경우)

◆ 검진절차

- 암 검진표에 "대상"으로 표기된 검사항목 확인
- 검진기관에 사전예약
- 암 검진표와 신분증을 지참하고 병원을 방문하여 검진
- 병원으로부터 15일 이내에 검진 받은 분의 주소지로 결과 통보

◆ 중구 관내 검진 의료기관

- 시내지역 : 동인천길요양병원, 이재준내과의원, 인천기독병원, 인하대병원
- 도서지역 : 연세공항공의원, 인천국제공항공의원

〈성인 암 환자 의료비지원제도〉

◆ 성인 암 환자 의료비지원대상자

- 건강보험가입자 : 무료 암 검진을 통해 확인된 신규 5대암 환자
- 의료급여수급자 : 전체 암 환자
- 폐암환자 : 보험료 부과기준에 적합한 자(2009년도 기준)
 - 직장가입자 : 60,000원 이하
 - 지역가입자 : 72,000원 이하

◆ 대상암종 및 지원금액

- 건강보험가입자 : 위암, 유방암, 자궁경부암, 간암, 대장암 (연간 200만원까지)
- 의료급여수급자 : 모든암종(연간 220만원까지)
- 폐암환자 : 원발암인 경우에 한함(연간 100만원 정액지원)

◆ 의료비지원기간 : 조건에 맞으면 최대 3년까지 지원

◆ 구비서류 : 진단서, 건강보험증 또는 의료급여증, 진료비영수증, 신분증, 본인명의 통장사본, 중증 암환자 등록확인증, 건강보험료, 납부확인서

〈소아 암 환자 의료비지원제도〉

◆ 소아 암 환자 의료비지원대상자 : 만 18세 미만의 자

◆ 선정기준 (4인가구기준)

- 월평균 소득 398만원이하, 재산 2억5천7백4십3만9천원이하

◆ 대상암종 및 지원금액

- 백혈병 : 연간 2,000만원까지 지원
- 기타암종 : 연간 1,000만원까지 지원

◆ 의료비지원기간 : 매년 생활실태조사 후 결정

◆ 구비서류 : 진단서, 의료급여증 또는 건강보험증, 소득관계서류, 재산관계서류, 부채관계서류

◆ 문 의 : 보건의료팀 ☎ 760-6062



모기[해충] 유인살충기 설치안내

모기(해충)의 활동시간에 구애받지 않고 하절기 지속적인

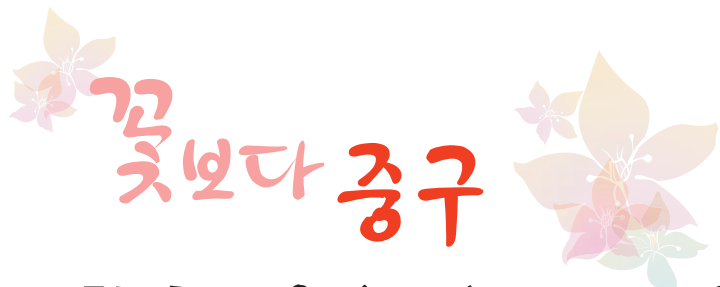
방제효과가 있는 모기(해충) 유인살충기를 관내 주요 공원에 설치하여 구민의 하절기 건강한생활을 위함

1. 장 비 명 : 모기(해충)유인 살충기
2. 설치대수 : 총 25대설치
3. 설치장소 : 관내 주요공원

	합계	자유	울목	유수지	영마루	앞마루	뒤마루	비고
설치대수	25대	6대	4대	6대	4대	3대	2대	

4. 운영기간 및 가동시간

매년4월말 ~ 10월말 (오후8시 ~ 새벽5시)



구준표, 금잔디, 윤지후가 인천에 떴다!! KBS 월화드라마 『꽃보다 남자』의 촬영지가 중구라는데, 『꽃보다 남자』보다 맛있는 『꽃보다 중구』속으로 들어가보자!!



팔미도의 등대는 1903년 6월 1일에 설치된 국내 최초의 근대식 등대이다. 이 등대의 설치에는 대한제국 시기 일본이 한반도 침탈의 거점으로 삼았던 곳이라는 가슴 아픈 사연이 있다. 일제는 을사늑약을 맺기 2년 전 일본 배들이 인천항을 드나들다 암초에 부딪치는 해난사고를 겪자 조선정부에 '통상장정'을 들이대며 등대를 세울 것을 강요했다. 1903년 6월 해발 71m의 팔미도 꼭대기에 높이 7.9m, 지름 2m의 콘크리트 등대는 그렇게 세워졌다. 처음에는 90축광짜리 석유등으로 불빛을 만들었다. 비록 일제의 강요와 프랑스 기술자에 의해 세워졌지만 조선인 근로자들이 동원되어 대한제국의 이름으로 세워진 우리나라 최초의 등대이다. 이런 팔미도는 한국전쟁 때 인천상륙작전의 시작점으로써 중요한 전적지로 부상한다. 1950년 9월 14일 저녁 7시, 대북첩보부대인 켈로부대 대원들이 발동선을 타고 잠입, 격전 끝에 팔미도 등대를 점령하여 등대에 불을 밝히는데 성공하였고, 팔미도 등대의 불빛은 연합군의 바다 길잡이가 되어 10만 병력과 연합함대 261척을 인천 앞바다로 인도함으로써 전쟁의 판도를 바꾼 맥아더 장군의 상륙작전이 성공할 수 있었다.

비록 2002년을 마지막으로 기존의 등대는 더는 사용하지 않고, 새로운 등대에 그 역할을 물려주고 말았지만 아직도 그 모습만은 그대로 남아서 방문객의 발걸음을 멈추게 한다. 새롭게 지어진 등대 안으로 들어가면 앞서 언급한 팔미도에 대한 소개와 인천상륙작전 승전을 기념하는 박물관 형식의 홍보관이 마련되어 있고, 위층에는 무의도와 실미도, 서해안 일대를 바라볼 수 있는 전망대가 마련되어 있다. 106년만에 일반인들에게 공개된 가깝고도 먼 섬 팔미도. 우리나라 최초의 등대와 사람의 손길이 닿지 않은 자연 그대로의 섬의 모습을 만끽할 수 있으며 역사적 의미까지 있는 최고의 관광명소이다.



을왕리. 이곳의 지명은 특이한데, 이는 '을왕'이라는 왕이 있다해서 붙여진 이름이다. 그러나 정작 어느나라 어느 임금인지는 밝혀지지 않고 있다. 을왕리 해수욕장은 조개껍데기와 모래가 섞인 1.5km에 달하는 해변이 돋보인다. 썰물 때는 폭 200m의 넓은 모래밭이 되는데 바닥이 단단해서 먼 바다까지 달릴 수 있다.



무의도의 실미 해수욕장과 실미도는 개펄로 연결되어 있지만, 하루 2시간만 물이 빠져 건너다닐 수 있기 때문에 오랫동안 무인도로 방치되어오던 곳이다.

실미 해수욕장에서 실미도까지는 약 100m 정도의 거리로 별도로 장화를 준비하지 않아도 된다. 바닷길이 열리면 그야말로 살아있는 개펄이 생기는데, 굴은 물론이고 낙지까지 잡을 수 있다.

실미도의 푸른 해송을 배경으로 깨끗한 백사장이 아름답게 펼쳐져 있어 바다와 숲의 정취를 동시에 느낄 수 있는 곳이다.

해수욕장의 소나무 숲은 한낮에도 햇살 한 점 들어오지 않을 정도로 우거져 있다. 실미도 해안가에는 굴과 조개껍데기가 넓게 깔려 있다. 뿐만 아니라, 해안 북쪽에는 파도가 만든 기암괴석들이 낭떠러지를 이루고 있어 조심스러우면서도 멋진 또 다른 세계를 만나볼 수 있다.

이곳으로의 여행은 허니문이나 해외여행과 견줄만한 경험을 선사할 것이다.

지명의 하나개는 '큰 개펄'이라는 뜻이다. 썰물 때면 백사장 바깥으로 개펄이 넓게 드러난다. 비탈이 완만하고 모래가 고와 가족 단위 피서지로 인기가 높다.

특히 해수욕장으로 는 드물게 개펄을 개방하기 때문에 조개류 등을 잡으려는 관광객들이 많이 찾는다. 해수욕장 한쪽 끝에는 기암괴석이 늘어서 있어 경관이 뛰어나며, 이곳에서 송어우럭 망둥어 등을 낚을 수 있다.



해수욕장의 한쪽에서는 제트스키, 바나나보트, 파워보트를 즐길 수 있고, 배를 빌려 바다로 나가 망둥어, 우럭, 놀래미 등의 바다낚시도 할 수 있다. 해수욕장 양 옆으로는 수많은

기암괴석이 늘어서 있고, 뒤쪽으로는 병풍처럼 펼쳐지는 우거진 숲이 있어 경관이 매우 아름답고 피서지로도 가족나들이 장소로도 좋다. 양영장, 숙박시설, 편의시설이 잘 되어 있어 수도권 내 대학생들의 캠프 장소로 사랑받고 있다.





연속기획

중구 문화재 탐방 (14)

구 제물포 구락부

- 소재지 : 중구 송학동 1가 11-1
- 건립연도 : 1901년 6월 22일
- 지정일자 : 1993년 7월 6일

이 건축물은 개항 이후 인천에 설정된 각국조계 내에 거주하던 미국, 독일, 러시아인들과 일본인들이 사교장으로 이용할 목적으로 건축한 회관이다. 1901년 6월 22일 개관했으며 제물포구락부회관(濟物浦俱樂部會館)이라고 불렸다. 인천개항과 각국조계 설정의 역사를 간직한 상징적 건물이다.

벽돌로 된 2층 건물로서 지붕은 양철로 덮였으며 내부에는 사교실, 도서실, 당구대 등이 마련되어 있었고 따로 테니스 코트를 가지고 있었다. 한국 최초의 서구식 공원인 자유공원 남쪽 기슭에 자리잡고 있는데 제물포 항만과 석양의 노을을 감상할 수 있는 자리이다.

1913년 각국의 조계(租界)들이 철폐됨에 따라 이 회관 건물은 일본 재향군인회인천연합회로 사무실로 사용되면서 정방각(精芳閣)으로 불리었다. 그 후 1934년 일본부인회관(日本婦人會館)으로 사용되다가 방치된 채 해방을 맞아

미군 장교구락부로 쓰였다. 그 후 다시 대한부인회인천지부 회관으로 이용되다가 한국전쟁 후 1952년 7월 미군이 인계할 때까지 또다시 미군 사병구락부가 되었다가 인천 시립박물관 청사로서 문을 열게 되었다.

이 박물관은 우리나라 최초의 시립박물관으로서 이곳에서 1990년까지 존속했다. 한때 인천시의회와 인천시교육원이 각각 일부를 회의실과 사무실로 사용하기도 했다.

이후 인천문화원, 인천중구문화원이 청사로 사용하다가 근래 복원하여 '구 제물포구락부'로 개관, 시민들에게 인천 역사 탐방 현장으로 제공되고 있다.

중구 송학동 1가 11-1에 소재하며, 1993년 7월 6일 인천광역시 유형문화재 17호로 지정되었다.



외국어 배우기

중·국·어

李先生：陪我去自由公园散散步，怎么样？
Lǐ xiānsheng Péi wǒ qù zì yóugōngyuán sǎn sǎn bù zěn me yàng

王 明：好啊，公园景色好美呀。
Wáng Míng Hǎo a gōngyuán jǐngsè hǎo měi ya

李先生：自由公园是韩国最早的近代西式公园。
Lǐ xiānsheng Zì yóugōngyuán shì Hánguó zuì zǎo de jīndài xīshì gōngyuán

在公园的每个角落都可以看到辽阔的大海。
Zài gōngyuán de měi ge jiǎoluò dōu kě yǐ kàn dào liáo kuò de dà hǎi

王 明：我们一起在铜像前留个影吧。
Wáng Míng Wǒ men yì qǐ zài tóngxiàng qián liú ge yǐng ba

Check up

留影은 기념촬영을 말한다

영·어

李先生：How about taking a walk with me around Jayu Park?

王 明：Sounds great. The park is really beautiful.

李先生：Jayu Park was the first modern, western style park in Korea.

We can enjoy sea view from all around Jayu Park.

王 明：Why don't we take a picture in front of that statue in memory of being here together?

해·석

李先生：저랑 자유공원 산책 좀 할까요?

王 明：좋아요. 공원이 아름답네요.

李先生：자유공원은 한국 최초의 근대의 서구식 공원입니다.

공원 어느 쪽에서 바라보나 모두 시원하게 트인 바다를 볼 수 있습니다.

王 明：우리 동상 앞에서 기념으로 사진 한 장 찍읍시다.

119 ying

습관 및 충동조절장애

중구정신보건센터장 김 철 응

충동이란 본능적 욕구가 충만하거나 욕구에 대한 자아의 억제기능이 약해지면서 고조되는 긴장을 줄이기 위한 배출행동으로써 충동억제능력 상실 증후군들을 모아 '충동조절장애'라 한다.

충동조절장애의 공통적인 특징을 보면 자신이나 타인에게 해가 되는 행동을 하려는 충동, 욕구나 유혹을 억제 할 수 없는 상태 행동에 옮기기 전에 긴장이 고조되는 경향 행동을 하고 나면 긴장의 완화, 쾌감, 만족 등을 일으킨다. 이 행동은 항상 즉각적인 만족을 목적으로 하고 있으며 행동 후에 후회할 수도 있으나 죄책감을 느끼지는 않는다.

1. 병적도박 pathological gambling



도박을 하고 싶은 충동을 억제할 수 없어 반복적, 만성적으로 도박을 함으로써 개인, 가정 및 직장생활에 해를 끼치는 것을 말한다. 돈을 얻기 위해 거짓말도 예사로 하고 때로는 공공행령과 사기행위를 저지르기도 하지만 폭력적인 행동을 하는 경우는 드물다.

2. 병적도벽 kleptomania

경제적인 값어치가 없거나 즉각적인 사용 목적이 없는 물건을 훔치고 싶은 억제할 수 없는 충동. 훔친 물건을 버리거나 몰래 제자리에 반환하거나 숨겨두기도 한다. 적발된 상점 절도의 약 5%로 추정되며 여자에게 많다.

3. 병적방화 pyromania

불을 지르고 싶은 충동, 불타는 것을 보고싶은 충동을 억제할 능력이 반복적으로 상실되는 것으로 불 지르기 전에는 긴장이 고조되고 불을 지르면서 쾌감과 긴장완화를 경험한다. 이는 다른 충동장애와는 달리 불지르는 일을 면밀하게 계획하는 것이 특징이다.

4. 강박적 쇼핑(물건사기) 세일이나 특별한 날 뿐

아니라 매일 백화점에 들러야 기분이 좋고, 쇼핑을 할 때에만 만족감을 느끼며, 쓸모도 없는 물건을 자주 사들이는 경우 쇼핑중독이라고 할 수 있다.



5. 인터넷중독 컴퓨터 보급이 일반화되고 인터넷 사용자가 기하급수적으로 늘어나면서 인터넷 중독자 역시 급증하고 있다. 또 컴퓨터에 몰두하면서 대인관계를 회피하면서 혼자 틀어 박혀 사는 새로운 생활 양태를 낳기도 하였다. 인터넷에 중독된 사람들은 마음이 복잡하거나 허전할 때 자기도 모르게 인터넷에 접속하여 시간을 보내고, 컴퓨터에 매달려 있는 시간이 자꾸 길어지고 빠져나오기가 점점 힘들어지는 현상을 보인다



생활법률

Q : 갑은 을과 매매계약을 체결하고 계약금을 지급하였는데, 을은 중도금 지급기일 전에 위 계약을 해제하겠다고 한다. 계약내용 중에는 위약금에 관한 약정이 없는데, 을은 계약을 해제할 수 있는지 그리고 이때 갑은 을로부터 계약금의 두 배의 금액 받을 수 있는지?

A : 계약금은 ① 계약이 체결되었다는 증약금으로서의 성질이 있고, ② 계약해제권을 보유하는 작용을 하는 해약금으로서의 성질 즉 계약금을 교부한 자는 그것을 포기함으로써 그리고 계약금을 받은 자는 그 배액을 상환함으로써 계약을 해제할 수 있는 효력이 있습니다. ③ 그밖에 위약금(손해배상액의 예정)으로서의 성질도 있는데, 이 성질을 갖기 위하여는 계약당사자 간에 「계약의 불이행이 있을 경우에는 계약금을 교부한 자는 그것을 몰수당하고, 계약금을 받은 자는 그 배액을 상환한다」는 특약이 있어야 합니다.

위 사안은 계약금의 해약금으로서의 성질과 관련된 질문입니다.

민법의 해약금에 관한 규정을 보면 「당사자의 일방이 이행에 착수할 때까지, 교부자는 이를 포기하고, 받은 자는 그 배액을 반환하여 매매계약을 해제할

수 있다」고 규정하고 있습니다(민법 제565조 제1항).

「이행에 착수한다」는 것은 이행행위 자체를 착수하는 것을 뜻하며, 예컨대 중도금을 제공하는 것, 잔금을 준비하고 가옥의 인도를 요구하거나 등기를 위하여 등기소에 동행할 것을 요구하는 것 등이 해당하는데, 반드시 명확한 것은 아니므로 구체적인 경우마다 판단할 필요가 있습니다.

이행착수 전에는 계약금 포기 또는 배액 반환을 하여 일방적으로 계약을 해제할 수 있는데, 일단 당사자의 어느 일방이라도 이행에 착수한 후에는 해약금 규정에 의하여 계약을 해제할 수 없고, 상대방의 채무불이행 또는 약정해제사유가 있어야 계약을 해제할 수 있습니다.

그리고 계약금을 받은 자(위 사안에서 을)가 해약금규정에 의하여 계약을 해제하기 위하여는 계약금의 배액을 「제공」하여서 해제의사표시를 하여야 합니다(제공하였는데 상대방이 수령하지 않으면 공탁까지 할 필요는 없음).

따라서 위 사안에서 을은 중도금지급기일 전에는 해약금 규정에 의하여 갑에게 계약금의 배액을 제공하면서 계약을 해제할 수 있습니다.

변호사 손 기 선

제182회 임시회 개최



인천광역시중구의회(의장 김환)는 지난 5월11일부터 5월21일까지 11일간 일정으로 제182회 임시회를 개최했다. 이번 임시회에서는 제182회인천광역시중구의회(임시회) 회기결정의건,결산검사위원 선임의건, 2009년도 구정업무보고의건 등을 처리하였다.

제9회 인천시 중구 축구협회장기 축구대회 참석



인천광역시중구의회 김환의장 및 의원들은 해사고등학교 운동장에서 개최한 제9회 인천시중구축구협회장기축구대회에 참석 각동 축구선수단과 관계자들을 격려하고 그동안 쌓은 축구실력을 마음껏 발휘하여 심신을 단련하고, 상호 선의의 경쟁을 통한 주민화합의 장이 되길 바란다고 축하했다.

인천광역시 중구 구립 해송노인요양원 개원식 참석



인천광역시중구의회 김환의장을 비롯한 의원들은 지난4월28일 인천시 중구 운북동 752-79번지에 건립된 인천광역시 중구 구립해송요양원 개원식에 참석, 테이프 컷팅식을 갖고 개원을 축하한다며 이번 노인요양원 개원으로 앞으로는 질높은 양질의 의료서비스를 제공하여 고령이나 노인성 질병으로 어려움을 겪고 있는 노인문제를 해결하는 계기가 되길 바란다고 말했다.

인천광역시 군·구 의회 체육대회 개최



지난 4월30일 인천광역시 군·구 의회 한마음체육대회가 부평구 산곡동 부영공원 축구장에서 각 군·구 300여명이 참여한 가운데 열렸다. 이번 체육대회를 통하여 10개 군·구의회 의원 및 직원 모두가 한자리에 상호 화합과 우의를 돈독히 하고 의회 발전을 견인하는 계기를 마련하였고, 또한 주민과 함께하며 열심히 일하는 깨끗한 의회상 구현에 앞장 설 것을 다짐했다.

제11회 영종주민의날 행사



인천광역시중구의회 김정헌 부의장은 영종 신도시 영마루공원에서 개최한 화합의 한마당 잔치인 제11회 영종주민의날 행사에 참석, 지역사회발전에 헌신적으로 공헌한 유공 주민들에게 감사패를 전달하고 11번째 맞이하는 영종 주민의 날을 진심으로 축하한다며 영종지역은 중구의 미래이며 기회의 땅이라고 강조하고 오늘 행사를 통하여 살기좋은 세계일류 명품도시로 발전할 수 있도록 주민 모두가 다함께 동참하여 만들어 나가자고 당부했다.

인천중부모범운전자사회 제39주년 창립 기념 행사



인천광역시중구의회 김환의장은 지난4월29일 한중문화관에서 열린 인천중부모범운전자사회 제39주년 창립기념행사 및 제17대회장 이·취임식에 참석, 지역사회 발전과 교통사고 줄이기에 헌신적으로 참여하여 올바른 교통문화 정착에 기여한 회원에게 표창장을 전달하고 그간의 노고를 치하했다.

한 중 문 화 관 소 식

6월 고객과 함께 희망과 꿈을 찾아, 한중문화관 특집 기획공연

韓中文化館

6월 한중문화관 공연

공연일자	공연시간	공연명	공연장소
6. 6(토)	2시~3시	비둘기마술, 카드마술 등 다양한"마술쇼" 중국전통기에 "변검과 변복"	한중문화관 4층 공연장
6. 13(토)	2시~3시	캐릭터와 함께하는 "마임"과 캐릭터인형과 마술도구를 이용한"매직 복화술" [영종주민초청공연]	한중문화관 4층 공연장
6. 20(토)	2시~3시	재즈홀릭과 함께 하는 작은 음악회	한중문화관 4층 공연장
6. 27(토)	2시~3시	SBS 스타킹 버블맨과 함께하는 "명품 버블쇼"	한중문화관 4층 공연장

※ 공연 시간은 사정에 의해 변경될 수 있습니다.

영종도 구민의 문화혜택을 위한 차량 운행

- 일 시 : 2009.6.13(토) 오후 1시(매달 둘째주 토요일 오후 1시)
- 장 소 : 공항신도시 운서지소 앞(45인승 버스 1대)
- 공연내용 : 운서지소 탑승(13시) → 공연 관람(14:00~15:10) → 차이나타운 관람(15:00~16:30) → 운서지소 하차(17:30)
- 참가신청 : 6월 9일(화) 선착순 사전 전화예약(☎ 760-7860)
- 이 용 료 : 무료



[공연내용]

6. 6(토) 2시~2시40분
비둘기 마술, 카드마술 등 다양한"마술쇼"
2시40분~3시 중국전통기에"변검, 변복"

*무대 마술의 꽃이라 불리는 비둘기 마술과 화려한 실크마술, 케인 마술, 카드마술 등 다양한 형태의 마술을 선보입니다. 또한 6개의 링을 가지고 음악에 맞추어 신기하고 화려한 마술쇼를 연출합니다. 신문지를 이용한 관객과 함께할 수 있는 마술과 테이블이 동등 떠다니는 신기한 마술을 보실 수 있습니다.
*변검이란 눈 깜짝할 사이에 얼굴의 가면을 바꾸는 기술로 중국에서 전통적으로 내려오는 천국의 레퍼토리 가운데 하나입니다. 얼굴을 한번 돌리거나 큰 소매폭을 한번 휘저을 때마다 얼굴의 가면이 한 장씩 바뀌는 신기한 공연입니다. 얼굴에 5색의 가면을 쓰고 수시로 변장하는 변검술과 입고나온 의상(복장)도 동시에 변장하는 변검·변복술도 이어집니다.

[영종주민초청공연]

6. 13(토) 2시~2시30분
캐릭터와 함께하는"마임"
2시30분~3시
캐릭터인형과 마술도구를 이용한"매직 복화술"

*캐릭터와 함께하는 마임은 어린이들이 좋아할 만한 네명의 캐릭터로 구성된 콘서트 형식의 공연으로 사회자의 진행에 따라 각각의 캐릭터들이 연주와 댄스를 보여주는 캐릭터 이미테이션 공연입니다. 출연진으로 사회자, 락앤롤의 황제 엘비스 프레슬리를 사자로 탄생시킨 엘비스 라이언, 팝의 황제 마이클 잭슨을 흉내낸 마이클 몽키, 최고의 여가수 티나 터너를 하마로 탄생시킨 티나 히프이며 이 네명의 캐릭터들이 각자 그들의 최고의 히트곡들을 매들리로 소개하는 형식입니다. 중간에 마임공연도 가미되어 색다른 재미를 느낄 수 있습니다.
*매직 복화술 공연은 복화술사 김중호의 복화술 대역인형 노노와 마술도구를 활용한 공연으로 지금까지 쉽게 접하지 못했던 재미와 감동이 있는 색다른

공연문화의 세계로 여러분을 안내합니다. 움직이는 마술 그림을 활용한 즐거운 퀴즈 게임 시간과 관객을 무대로 초빙하여 복화술 도구인 마스크와 가발을 활용한 노래와 댄스시간 등 신나고 즐거운 스토리로 전개됩니다.

6. 20(토) 2시~3시 재즈홀릭과 함께 하는 작은 음악회

*Jazzhoic(재즈홀릭)은 재즈를 중심으로 다양한 음악을 연주하는 팀으로 스탠다드를 중심으로 대중적인 레파토리와 화려한 무대매너로 관객들에게 다이내믹하고 재미있는 공연을 보여줍니다. 외국인 멤버들의 뛰어난 개인기를 중심으로 끊임없는 볼거리와 음악적 감동을 함께 선사하고 대중적인 레파토리로 편안하고 재미있는 명곡을 연주합니다. 특히 국내 TV CF로 익히 알려진 곡들을 새롭고 재미있게 편곡하여 친숙한 음악을 들려줍니다.

6. 27(토) 2시~3시 SBS 스타킹 버블맨과 함께하는"명품 버블쇼"

*SBS 스타킹 버블맨이 출연하는 환상적인 명품 버블쇼로 비누거품을 이용해 관객들에게 꿈과 희망을 선사합니다. 명품 버블쇼는 객석에 앉아 보는 것뿐만 아니라 관객들이 직접 무대 위에 공연에 참여함으로써 즐거움이 더해지는 가족 체험공연입니다. 버블맨의 손에서 만들어지는 형형색색의 환상적인 비눗방울은 어린이들에게 창의성과 상상력의 발달을, 어른들에게는 동심의 세계로 빠져들 수 있는 기회를 제공하여 온 가족에게 소중한 추억의 시간을 만들어 줍니다. 공연내용은 맨손과 줄을 이용한 다양한 크기의 비눗방울 만들기, 연기와 도구를 이용한 비눗방울 만들기, 거품참여왕관, 목걸이, 코카리코 등, 뽕뽕이와 함께 하는 대형 비눗방울 참여, 비눗방울 터뜨리기 등입니다.

6월의 초청전시(한중문화관 1층 기획전시실)

- 중구 박인우 선생 초청 특별전
2009. 6. 2(월) ~ 6. 9(화)
- 중구 7인 초대작가 초청전
2009. 6. 23(월) ~ 6. 30(화)



공보실

중구여성합창단 단원모집

전문성을 요구하지 않습니다! 오직 음악에 대한 열정만 있으시면 됩니다! 음악에 관심이 있으신 구민여러분들의 많은 참여바랍니다!

- 모집대상 : 인천광역시 중구에 거주하는 여성 (20세~50세)
- 모집기간 : 연중 상시
- 연습시간 및 장소 : 매주 화, 목 10:30~12:30
[중구여성합창단 사무실]
- 의무 및 대우 : 무보수 명예직, 선발된 인원은 각종 공연 및 행사에 참가시 중구를 대표
- 문 의 : ☎ 760-7133



세무과

2009년 개별주택가격 열람 및
이의신청 요령

2009년 1월 1일 개별주택가격을 중구 인터넷 홈페이지 <http://etax.incheon.go.kr> 및 구청, 출장소 및 각 동 주민센터에 비치된 열람부를 통하여 열람하시고 이의가 있으신 분은, 인터넷 홈페이지, 각 동 주민센터, 세무과에 비치된 개별주택가격 이의신청서를 중구 세무과, 영종출장소 세무팀, 용유출장소 총무팀 또는 각 동 주민센터에 제출하여 주시기 바랍니다.

● 열람

- 기 간 : 2009년 4월 30일 ~ 6월 1일
- 장 소 : 주택소재지 각 동 주민센터와 중구 세무과, 영종출장소, 용유출장소
- 열람내용 : 2009년 개별주택가격(토지·건물 일체가격)

● 이의신청

- 기 간 : 2009년 4월 30일 ~ 6월 1일
- 제출사항 : 이의신청 사유 및 관계서류를 첨부
- 제출자 : 주택소유자 및 이해관계인
- 제출처 : 중구세무과, 영종출장소 세무팀, 용유출장소 총무팀, 각 동 주민센터
- 제출방법 : 개별주택가격 이의신청서(중구 인터넷 홈페이지, 세무과 및 각 동 주민센터, 영종출장소 세무팀, 용유출장소 총무팀에 비치되어 있음)에 기재하여 제출

● 이의신청에 대한 처리

이의신청의견이 제출된 개별주택가격에 대하여는 신청기간 만료일부터 30일 이내에 결정가격의 적정여부 등을 재조사하여 감정평가업자의 검증을 거쳐, 부동산평가위원회에 상정·심의하여 그 처리결과를 이의신청인에게 통지하게 됩니다

☎ 기타 자세한 사항은 중구 세무과 주택가격평가팀(☎ 760-7705)으로 문의하시면 상세한 안내를 받으실수 있습니다.

2009년 공동주택주택가격 열람 및
이의신청 요령

2009년 1월 1일을 기준 공동주택가격을 건설교통부 인터넷 홈페이지(<http://aao.kab.co.kr>)와 시·군·구에 비치된 열람부를 통하여 열람하시고 이의가 있으신 분은 공동주택가격 이의신청서를 제출하여 주시기 바랍니다.

● 열람

- 기 간 : 2009년 4월 30일 ~ 6월 1일



민원지원과

100년만에 주소가 바뀝니다.

이제부터 도로명 주소로 쉽고 편리하게 사용하세요.



1. 새주소란 무엇인가요?

- ▶ 도로에는 도로명을, 건물에는 건물번호를 부여하는 도로명주소사업에 의해 새롭게 만들어진 도로명과 건물번호로 구성된 주소를 말합니다.
- ※ 관련근거 : 『도로명주소 등 표기에 관한 법률』(2007.4.5 시행) → 『도로명주소법』(2009.4.1 시행)
- ex) 인천광역시 중구 관동1가 9번지 => 인천광역시 중구 중구청길 100

2. 현재의 지번주소를 왜 꼭 바꿔야 하나요?

- ▶ 지번주소는 1910년부터 조세징수를 위해 만들어진 것으로 산업화·도시화에 따라 지번의 배열이 무질서해지고, 한 지번에 여러 개의 건물이 있는 경우도 있어서 정확한 위치정보 전달이 불가능하기 때문에 많은 위치탐색비용을 유발하고, 소방, 긴급구조 등 응급을 요하는 서비스가 원활히 이루어지지 못하는 원인이 되고 있습니다.
- ▶ 지번주소는 국제적으로 통용되는 도로명주소체계와 맞지 않아 우리나라의 세계화에도 걸림돌이 되고 있습니다.
- ▶ 물류혁신과 유희서비스사회 실현을 촉진하기 위한 위치정보관리를 위해서도 도로명주소체계가 필요합니다.
- ※ 일본과 우리나라를 제외한 모든 OECD 국가와 대부분의 개도국에서도 도로명주소 사용

3. 새주소는 어떻게 정하나요?

- ▶ 도로명 : 도로의 폭에 따라 대로, 로, 길로 구분
- ▶ 건물번호
 - 해당 건축물 등의 주된 출입구에 접하고 있는 도로에 부여된 기초번호를 기준으로 건물번호를 정함
 - ※ 기초번호란 도로 기점에서 종점까지 20m 간격으로 왼쪽은 홀수, 오른쪽은 짝수로 부여된 번호
 - 하나의 기초번호 안에 둘 이상의 건축물이 있으면 주출입구 순서에 따라 두번째 건물부터 가지번호를 붙임.

4. 우리집 새주소를 어떻게 알 수 있나요?

- ▶ 건물에 부착된 건물번호판으로 확인하거나, 인터넷 『www.새주소.kr』, 『juso.go.kr』

5. 우리구 새주소 사업 진행상황을 알고 싶어요?

- ▶ 2008년 : 시내지역 재정비사업과 영종·용유지역의 새주소 신규DB를 구축
- ▶ 2009년 : 도로명 시설물을 설치하고, 변경된 내용을 건물 소유자·점유자에게 고지·고시를 할 예정
- ※ 새주소 사업을 완료한 시·군·구청장이 고지·고시하여 법적주소로 확정합니다.

6. 새주소는 언제부터 사용하나요?

- ▶ 『도로명주소법』(2009.4.1 시행)에 따라 2011년까지 도로명주소 사용을 원칙으로 하되 현행 지번주소와 병행하여 사용하고, 2012년부터는 도로명주소가 전면 의무사용 됩니다.
- ※ 관련 문의 : 민원지적과『새주소관리팀』 ☎ 760-7825

- 장 소 : 국토해양부 인터넷 홈페이지 (<http://aao.kab.co.kr>)

※ 방문 열람은 공동주택 소재지 시·군·구(읍·면·동) 민원실

- 내 용 : 2009년도 공동주택가격

● 의견제출

- 기 간 : 2009년 4월 30일 ~ 6월 1일
- 제출사항 : 이의신청 사유 및 관계서류를 첨부
- 제출자 : 공시대상 공동주택의 소유자 및 법률상 이해관계인
- 제출방법

- 직접 제출, 우편·팩스 : 공동주택 소재 시·군·구(읍·면·동) 민원실, 한국감정원 부점.

• 문의처 : 한국감정원 인천지점
☎ 032-437-6771, 팩스 032-437-6779
한국감정원 콜센터(☎ 1577-7821)

● 이의신청 제출에 대한 처리

당해 공동주택의 적정가격이나 인근 공동주택 등과의 가격균형 여부 등을 재조사하여 관보에 조정·공시하며 아울러 그 결과를 이의신청인에게 우편으로 개별통보합니다.



환경위생과

식품생산자 실명제 추진사업

❶ 식품생산자 실명제란?

최종 판매하는 제품의 표면(포장지)에 식품생산자의 성명, 연락처번호, 주소 등을 표시한 스티커를 부착하여 소비자가 안심하고 식품을 먹을 수 있도록 신뢰감을 주는 한편, 영업주는 책임감을 갖고 식품을 생산하도록 하는 시스템으로 효율적인 안전식품관리제도입니다.

❷ 식품생산자 실명제 운영방법은?

- 즉석판매제조가공업소에서 판매되는 생산식품 포장지에 「식품생산자 실명제」 표시사항 스티커 부착 및 실천업소 표지판(업소입구 등) 부착
- 스티커 및 표지판 부착내용

식품생산자 실명제 (대표자, 위생관리인)	
업 소 명	
성 명	
전화번호	
주 소	



❸ 식품생산자 실명제 자율실천업소에 이런 지원을 합니다.

식품생산자 실명제 추진사업에 참여 신청하시면 다음의 혜택을 드립니다. (참여신청서를 작성하여 환경위생과 ☎760-7356 또는 Fax760-7399)로 제출하세요)

- 실천업소 위생용품 지급 등 인센티브 지원(11월중)
- 식품생산자 실명제 실천업소 스티커 제작 지원
- 식품생산자 실명제 실천업소 표지판 제작 지원

❹ 즉석판매제조가공업자가 지켜야 할 위생관리사항은?

- 식품위생법 제10조 표시사항 준수
 - 제품명, 업소 및 소재지, 유통기한, 내용량, 원재료명을 필히 표기
 - 식품등의 표시기준을 별도 표시판에 게시할 경우 생략가능
- 자가품질검사 실시 및 2년간 보관
 - 아이스크림제품, 도시락류/1개월마다 1회이상 실시
 - 식육, 어육제품, 두부류, 묵류, 식용유지류, 추출가공식품, 순대류, 인삼제품류, 음료류, 빵류(크림빵에 한함)/6개월마다 1회이상
- 위생교육 및 건강진단 1년마다 실시

가정에서의 「좋은식단」과 음식물 쓰레기 줄이기 실천사항

❶ 즉흥적인 상차림보다는 반드시 식단을 짜서 조리

미리 식구수, 식사량, 열량, 영양소 등을 고려하여 일주일, 한달 단위로 식단을 짜서 준비하는 것이 식비를 줄일 수 있습니다.

❷ 상차림 형태를 바꿈

전통적인 상차림은 밥과 국을 식구수대로 차리고, 반찬 등은 함께 먹을 수 있도록 차리는 것으로 이러한 상차림은 먹을 양을 조절할 수가 없고 남기는 경우가 많으므로 각자가 먹을 양만큼 덜어서 먹을 수 있도록 하는 상차림의 형태로 바꾸는 것이 음식물쓰레기를 줄일 수 있는 방법입니다

❸ 음식물 찌꺼기와 수분의 분리

음식물쓰레기는 처리장에서 발생하는 수질오염의 주범입니다 침출수는 대부분 음식물 쓰레기가 썩으면서 발생하는 것이니 음식물 찌꺼기는 가능하다면 발효시켜 화단이나 화분의 비료로 재사용합시다.

❹ 알맞은 양을 조리하여 남김없이 깨끗하게



2009 인천세계도시축전
Global Fair & Festival 2009 Incheon Korea



Asian Games
INCHEON 2014

기초질서 생활화와 깨끗한 도시환경 조성으로

2009 인천세계축전의 성공적 개최와 세계일류 명품도시 『인천』 구현!

【 2009 인천 세계도시축전 개요 】

- 행사기간 : 2009. 8. 7~10.25(80일간)
- 행사장소 : 인천전역 (주행사장 : 송도국제도시)
- 내 용 : 전시, 컨퍼런스, 페스티벌 기능을 포괄하는 전문적 · 종합적 문화행사
- 주 최 : 인천광역시
- 주 관 : (재)인천세계도시축전조직위원회

행사개최에 따른 기대되는 효과

- 우리나라에서 가장 역동적으로 변모하는 인천의 비전과 위상을 국제사회에 널리 알림으로써 세계적 도시로서의 브랜드 가치 제고합니다.
- 2020년 세계명품도시로 도약하기 위한 장기발전 전략 추진의 기폭제 역할과 대규모 도시개발 사업 촉진과 국제적 인프라 확충을 통해 동북아 허브 도시로서의 위치확보 견고화 합니다.
- 행사의 성공적 개최를 목표로 시민의 일체감을 조성하고 시민의식 극대화와 인천의 정체성 및 시민 자긍심 고취시킵니다.

성공적 행사개최를 위해 시민여러분께 드리는 말씀

- 2009년 인천 세계도시축전을 성공적으로 개최하기 위해서는 국내 · 외 손님맞이를 위한 기초질서 생활화와 깨끗한 도시환경 조성이 그 무엇보다 절실히 요구됩니다.
- 275만 인천시민이 하나로 일치단결하여 기초질서 생활화운동을 적극 실천하고, 깨끗한 도시환경 조성에 자발적으로 참여하여 2009 인천세계도시축전과 2014 아시안게임을 성공적으로 개최합시다 !
- ▶ “275만 인천시민 여러분의 적극적인 참여와 실천을 부탁드립니다.”

275만 인천시민 여러분!

기초질서 생활화와 깨끗한 도시환경 조성에 적극 참여하여

2009 세계도시축전과 2014 아시안게임을 성공적으로 개최합시다!

- 기초질서는 인천시민이면 누구나 지켜야 할 기본적인 원칙입니다.
- 우리시에서는 2009 인천세계도시축전과 2014인천아시안게임의 성공적 개최를 위해 '07년 5월부터 인천시 전지역에서 『기초질서 생활화 운동』을 실시해 오고 있습니다.
- 특히, 올 해는 인천세계도시축전 행사가 개최되는 해로 275만 시민 모두가 한마음 한뜻으로 단합하여 「친절 · 질서 · 청결」한 도시이미지 제고를 통한 “세계일류 명품도시”가 구현될 수 있도록 적극적인 참여를 부탁드립니다.

2009 인천세계도시축전 손님맞이 「기초질서 생활화운동」 집중 전개

('09. 2월 ~ '09. 12월)

- 위반시 과태료 부과
 - ① 담배꽂초, 휴지 등 불법투기행위 : 3만원~5만원
 - ② 도로무단점유 등 노상적치행위 : 2만 5천원~ 50만원

기초질서 생활화운동 18개 실천사항

- | | |
|---|---|
| <ul style="list-style-type: none"> • 분야선진 시민의식 교통질서 <ul style="list-style-type: none"> ① 차레로 줄서기 ② 금연장소 흡연안하기 ③ 거리에 침 안뱉기 ④ 노상방뇨 안하기 ⑤ 노약자, 장애인 우선 배려하기 • 확립Clean-Incheon 확립 <ul style="list-style-type: none"> ⑥ 담배꽂초, 휴지 등 안버리기 ⑦ 내 주변쓰레기 내가 치우기 ⑧ 불법노상적치 안하기 | <ul style="list-style-type: none"> • 선진 교통질서 확립 <ul style="list-style-type: none"> ⑨ 무단횡단 안하기 ⑩ 안전벨트 착용하기 ⑪ 교통신호 준수하기 ⑫ 정지선 지키기 ⑬ 주 · 정차질서 지키기 • 친절실천 생활화 <ul style="list-style-type: none"> ⑭ 미소로 인사 먼저하기 ⑮ 고운말 사용하기 ⑯ 이웃사랑 실천하기 ⑰ 밝은표정, 미소면 얼굴로 손님맞이 하기 ⑱ 친절한 상거래질서 지키기 |
|---|---|

2009 인천 방문의 해 기념

— 주말 차이나타운 거리예술제 개최 —



인천 중구 차이나타운에서 5월 9일부터 매주 토요일과 일요일 중국 전통혼례식, 용춤 등 중국관련 공연을 시연해 차이나타운을 방문한 관광객들에게 먹거리와 볼거리를 동시에 제공하고 있다. 이번 행사는 '2009인천방문의 해' 기념사업으로 중구문화원과 차이나타운 문화축제위원회가 주관하며 5월달부터 10월말까지 매주 토요일과 일요일 오후 3시부터 4시 반까지 진행된다.

연안부두에서 문화체험을?

— 2009 연안부두 문화공연 —



인천중구문화원이 주관하는 2009 연안부두 문화공연 행사가 연안부두 해안광장 내 야외무대에서 2009년 11월 까지 매주 토요일, 일요일과 공휴일 오후 2시부터 8시까지 개최된다.

2009인천방문의 해 및 인천세계도시 축전의 성공적 개최를 위해 마련된 공연은 관광객들에게 추억의 7080공연으로 향수를 불러일으켜 뜨거운 호응을 얻고 있다.

추억은 방울방울~

— 포토존에서 즐거운 추억을 만들어보자^^ —



인천 중구에서 제작한 포토존이 큰 인기를 끌고 있다. 하늘, 바다, 도시를 형상화한 3가지 별모양의 캐릭터가 자유공원, 월미도 문화의 거리, 연안부두 해안광장에 설치되어 이곳을 찾은 관광객들에게 즐거움과 추억을 선사하고 있다.



인천의 미추홀층물 안심하고 음용하세요...

2009년 04월중에 실시한 정수장(57개 항목) 및 수도꼭지(5개 항목) 수질검사 결과, 모두 먹는 물 수질기준에 적합한 것으로 판정되었습니다.

● 2009년 04월중 정수장 수질검사 결과(57개중 대표적인6개항목)

수질검사항목	먹는물수질기준	부평정수장	남동정수장	공촌정수장	수산정수장	강화정수장	길상정수장
일반세균	100CFU/ml이하	0	0	0	0	0	0
잔류염소	4.0mg/l 이하	0.79	0.83	0.73	1.11	0.65	1.04
과망간산칼륨소비량	10mg/l 이하	1.39	1.45	1.83	1.39	1.71	불검출
수소이온농도	5.8~8.5	7.2	7.4	7.3	7.5	7.5	7.7
염소이온	250mg/l 이하	20	15	19	15	18	12
탁도	0.5NTU 이하	0.068	0.062	0.052	0.046	0.203	0.058
급수구역		부평구 계양구 서구 일부	중구 연수구 남동구 일부	중구(강화) 동구 서구 강화읍	남구 연수구 남동구 일부	강화읍 선원면	길상면

※ 정수장 6개소에 대한 법정 57개 전 항목 수질검사결과 모두 적합하였습니다.

※ 57개 전체항목에 대한 수질검사 결과는 www.waterworksh.incheon.kr에서 참조

● 2009년 04월중 수도꼭지 수질검사 결과

수질검사 항목	먹는물수질기준	중구	동구	남구	연수구	남동구	부평구	계양구	서구	강화군
일반세균	100CFU/ml이하	0	0	0	0	0	0	0	0	0
암모니아성질소	0.5mg/l 이하	불검출	불검출	불검출	불검출	불검출	불검출	불검출	불검출	불검출
철	0.3mg/l 이하	불검출	불검출	불검출	불검출	불검출	불검출	불검출	0.050	불검출
망간	0.3mg/l 이하	불검출	불검출	불검출	불검출	불검출	불검출	불검출	불검출	불검출
잔류염소	4.0mg/l 이하	0.48	0.42	0.55	0.73	0.70	0.65	0.64	0.57	0.43

※ 수도꼭지 169개소에 대한 표본 수질검사결과 모두 적합하였습니다.

● 깨끗한 수도물을 마시기 위해서는??

- ※ 저수조(물탱크)를 6개월에 한번씩 깨끗이 청소하여야 안전하고 깨끗한 수도물을 마실 수 있습니다.
- ※ 저수조청소를 하는 경우에는 저수조의 물을 뺀 후 저수조의 천장·벽·밀바닥 등에 대한 청소를 하고 청소 후에는 소독하며 소독 후에는 저수조에물을 채운 다음에 수질에 대한 위생상태를 점검하여야 합니다.

상·수도 요금을 자동이체로 납부하시면 편리합니다.

*자동이체를 이용하면?

- 매월 수도요금 납부하기 위하여 은행을 방문할 필요가 없습니다.
- 납기를 놓쳐서 가산금을 부담할 염려가 없습니다.
- 자동이체신청 고객님에 한해 인터넷 검침·고지를 함께 이용하시면 매월 800원 요금감면 단, 인터넷 고지만 이용하시면 매월 200원 요금감면 혜택을 받습니다.

*신청방법은?

- 거래은행에 직접 신청하시거나 수도사업소에 ☎ 720-3132, 720-3110로 신청
- 금융결제원 인터넷 지로사이트(www.giro.or.kr)로 신청

*당월 부과내역과 전월 납부내역 조회는?

- 「자동이체청구서 및 안내문」을 매월 보내드리며
- 상수도 홈페이지(<http://waterworksh.incheon.kr>)를 이용하시면 언제 어디서나 부과액, 납부일, 납부은행까지 알 수 있습니다.
- 문 의 : 중부수도사업소 고객지원팀
☎ 720-3132, 720-3110 (FAX : 763-8401)

전화금융사기 피해 주의 !!

*전화금융사기 수법

- 가족을 납치했다고 협박하여 계좌이체를 지시
- 카드사·은행직원 등을 사칭, 카드연체·신용카드 명의 도용을 방지하여 경찰·금감원에 신고해준다고 한 후 경찰관·금감원 직원 등을 사칭하여 다시 전화를 해서 현금지급기 조작을 유도, 예금을 계좌이체 받아 편취
- 전화요금 연체 또는 전화 명의 도용을 방지, 현금지급기 조작을 유도
☞ 그 외 우체국 택배반송 등 수법이 다양화, 지능화 되고 있음

*대처방법

- 자녀를 납치했다는 전화를 받은 경우, 신속히 경찰에 신고하세요

- 전화를 이용, 계좌번호·주민번호 등 개인정보를 요구하거나 현금지급기 조작을 지시하는 경우 일체 대응하지 말아야 합니다. 사기전화입니다.
- 주민번호, 계좌번호 등 개인정보를 알려준 경우 만약의 피해 예방을 위해 금감원, 은행에 연락하여 개인정보노출자 사고 예방시스템에 등록하세요
- 피해가 발생한 경우 즉시 해당은행 콜센터나 지점에 연락해서 계좌지급정지를 요청한 후 경찰에 신고하세요
☞ 전화를 받고 현금지급기에서 버튼조작(계좌이체) 하지 마세요. 예금통장에서 타인(범인)계좌로 예금이 이체되어 피해가 발생합니다.
(인천중부경찰서)

인천광역시 중구 해병대전우회 자원봉사자 모집

해병대 창설 60주년을 기념하여 해병대 인천중구전우회에서 회원님들의 동참을 기다리고 있습니다. 뜻이 있는 해병 예비역 선,후배님들께서는 새로운 다짐으로 자원봉사에 참여하여 사랑하는 아들,딸들에게도 모범적인 가장이 되어 봅시다.

앞으로 인천시에서는 세계 도시문화축전과 인천 아시안게임을 앞두고 있고 정부에서는 한국방문의 해를 선포하였습니다. 여기에 동참해서 원활한 행사진행을 돕고자 해병전우회원을 모집합니다.

또한 우리 중구전우회에서는 전국 최초로 바다살리기 운동본부를 설치운영하고 있습니다. 바다는 온국민의 보고요 어민들의 생활 터전입니다. 물속에 있는 폐기물들을 수거하여 깨끗하고 맑은 바다물이 될수 있도록 전우회원님들이 노력하고 있습니다.

깨끗한 바다를 살려 우리 후손들에게 맑고 깨끗한 바다를 물려줍니다. 예비역 해병님들이여 인천에서도 중심구인 중구에서 자원 봉사자가 되어 앞서는 중구 빛나는 해병 전우회원이 됩시다. 많은 동참을 바랍니다.

※문의 : 인천광역시 중구 해병대전우회
상임고문 안 병 두(☎ 011-332-9688)

종합소득세 확정신고

5월은 지난 1년간의 종합소득에 대한 소득세를 자진신고 납부하는 달입니다.

• 신고·납부기간 : 2009. 5. 1 ~ 6.1

• 신고하여야 할 사항

- 2008. 1. 1 ~ 12. 31까지 종합소득(이자, 배당, 부동산, 사업, 근로, 연금소득, 기타소득)이 있는 사람
- 퇴직소득·양도소득은 종합소득과 각각 구분하여 확정 신고

• 신고를 하지 않거나 과소신고한 경우 산출세액의 40%가 무(과소)신고 가산세로 부과될 수 있으며, 무(과소)납부세액에 대해서는 연 10.95%의 납부불성실 가산세가 부과됩니다.

• 금년도 소득세 신고·납부기한은 6월1일(월)입니다. 기한 내에 소득세 신고서를 제출하시고, 소득세 및 소득할 주민세를 가까운 금융기관에 납부하여 주시기 바랍니다.

• 문의 : 인천세무서 소득세과
(☎ 770-0362~7, 770-0381~6)

인천종합사회복지관 6월 프로그램

	강좌	개강일	수강료
요리교실 수업 일정표	분식전문점	6월 2일(화) 13:30~15:30	2개월 50,000원 (재료비70,000원)
	여름철 별미음식 - 보양음식	6월 3일(수) 13:30~15:30	2개월 50,000원 (재료비 70,000원)
자격증 대비반	한식조리사반	6월 1일(월,수,금) 10:00~12:30	3개월 150,000원 (재료비 75,000원)
	양식조리사반	6월 2일(화,목) 10:00~12:30	2개월 100,000원 (재료비 80,000원)
	한식조리자격증반 - 단가특성	8월 3일(월~금) 09:30~13:30	1개월 150,000원 (재료비 80,000원)
유아교육 프로그램	엄마와 함께하는 모래놀이(3~4세)	6월 15일(월) 12:30~13:20	3개월 60,000원 (재료비 별도)
	창의력 쑥쑥 가베놀이(5~6세)	6월 15일(월) 13:30~14:20	3개월 60,000원 (재료비 별도)
특수 프로그램	발달지원센터		치매노인주간보호센터
	언어치료(수시모집) 월수금 09:00~18:30 회당 25,000원	음악치료(수시모집) 월금 13:00~19:10 회당 25,000원	월~금, 10:00~17:00 - 급수별 차등수납 - 차량운행

문의 : 인천종합사회복지관
(☎ 873-0541 / http://www.icwelfare.or.kr)

인천 중구 여성회관3분기 수강생 모집

- 모집대상 : 인천시민
- 모집방법 : 중구여성회관 사무실 내방 접수
- 교육기간 : 2009년 7월 1일(수) ~ 9월 30일(수)
- 접수기간 : 2009년 6월 15일(월) ~ 6월 26일(금)
- 수 강 료 : 3개월 수강료 - (과목에 따라 참조) 15,000원, 30,000원, 45,000원
- 문 의 : 인천중구여성회관(☎ 772-7345, 773-7345) http://www.icjg.go.kr/womanhall
- 무한도전 댄스스포츠
강사 : 권현자 / 월, 금 10:00-11:30 (정원:30명)
수강료 3개월 15,000원
흥겨운 리듬에 맞춰 상대방과의 예의를 지키며, 즐겁게 전신운동을 해 보세요
- 몸치탈출 차밍댄스
강사 : 강유경 / 월, 금 12:10 - 13:10 / (정원:30명)
수강료 3개월 15,000원
몸치탈출, 스트레스를 날려버려요. 차밍댄스를 통해 잃어버렸던 나의 모습을 찾아보는 시간 도전해 보세요.
- 방송댄스
강사 : 임수정 / 월 13:30 - 14:30, 목 14:30 - 15:30 (정원:30명) / 수강료 3개월 15,000원
춤! 나도 주고 싶다. 멀게만 느껴졌던 춤. 마음먹은 대로 몸치 박치를 벗어 버리세요. 유행하는 노래의 안무에 맞춰 어디서나 스타가 되어보세요.
- 파워 노래교실
강사 : 한수경 / 화, 목 12:30-14:00 / (정원:70명)
수강료 3개월 15,000원
신나고 아름다운 노래를 통해 스트레스를 날려 버려요.
- 아침건강 요가 (정원:30명) 수강료 3개월, 15,000원
- 휘트니스요가
강사 : 박수경 / 화, 목 09:20 ~ 10:20
단조로운 요가에서 벗어나 경쾌한 리듬에 맞춰 요가, 필라테스, 코어스트레칭 등 다양한 운동 중심의 요가를 즐기세요.
- 체형교정요가
강사 : 전가실 / 화, 목 10:30 ~ 11:30
비만해소와 탄력있고 건강한 몸과 마음을 유지하세요
- 전통의 소리 민요교실
강사 : 조연정 / 화, 수 15:30-17:00 / (정원:30명)
수강료 3개월 / 15,000원
얼쭉! 민명나는 장구와 함께하는 경쾌한 우리가락과 춤사위를 함께 배워 보세요.
- 꿈을 이루기 위한 자기계발 ★예쁜글씨 POP
강사 : 김지영 / 목 13:30-15:30 / (정원:20명)
수강료 3개월 30,000원 / 재료비 3개월 20,000원
할인점, 핸드폰가게 등에서 보실 수 있는 광고내용과 함께 상품광고, 시화전, 방문패, 잠시주차증번호판 등으로 활용하여 보세요.
- 품아트 DIY
강사 : 김지영 / 목 15:40-17:10 / (정원:20명)
수강료 3개월 30,000원 / 재료비 3개월 70,000원
EPS(스티로폼)을 이용하여 작은 소품에서 부터 환경구성용품 등 대형간판에 이르기까지 다양하게 활용 해 보세요.
- 아기자기 칼라믹스
강사 : 안주희 / 화 10:00-13:00 / (정원:20명)
수강료 3개월 15,000원 / 재료비 3개월 50,000원
PVC를 이용하여 아기자기한 다양한 소품을 만들어 보세요.
- 정성의 손뜨개
강사 : 김장미 / 월 10:00-13:00 / (정원:20명)
수강료 3개월 15,000원 / 재료비 3개월 30,000원
바늘과 실을 통해 다양하고 예쁜 생활 소품들을 만들어요.
- 크리스탈의 빛 비즈공예
강사 : 전은경 / 월 13:30-16:30 / (정원:20명)
수강료 3개월 15,000원 / 재료비 3개월 120,000
구슬로 나에게 꼭 맞는 악세사리를 만들어 보세요.

인천중구건강가정지원센터 6월 프로그램

- ❶ 부부 둘만의 멋진 날 'DATE DAY'
일상에 쫓겨 둘만의 시간을 잊고 사는 부부들을 위하여 부부의 데이트 시간을 만들어 드립니다. 부부가 함께하는 미술작업을 통해 서로를 새롭게 만나는 시간을 마련합니다.
• 대상 : 부부 선착순 20쌍
• 참가비 : 무료
• 일시 : 6월 5일 금요일 오후6시30분 ~ 9시30분
• 장소 : 인천중구건강가정지원센터 교육실(가톨릭회관 304호, 411호)
• 참가비 : 무료
• 돌봄대상 : 만3세~9세 아동(부모분리 가능한 자녀)
• 문의 및 신청 : 건강가정지원센터 문화팀 (☎ 763-9359)
- ❷ 찾아가는 아이돌보미 서비스 (연중 수시)
긴급하게 아이돌보미 필요한 가정에 직접 방문하여 보육 서비스를 제공해 드립니다.
• 대상 : 0세(3개월)~만12세 아동
• 보육료 : 가구 월 소득에 따라 차등 적용
• 문의 및 신청 : 건강가정지원센터 아이돌보미사업팀 (☎ 763-9357, 763-9355)
• 문의 의 : http://icjung.familynet.or.kr

저소득 근로자가구에게 '근로장려금' 연 최대 120만원 지급

1. 근로장려세제란?
• 저소득 근로자 가구에 대해 근로소득에 따라 근로장려금을 차등지급하여 근로유인을 제고하고 실질소득을 지원하는 근로연계형 소득지원제도입니다
 2. 근로장려금 신청자격
• 다음 요건을 모두 충족하는 근로자가구이어야 합니다
- 소득요건 : '08년 부부연간 총소득의 합계액이 1,700만원 미만
- 부양요건 : 18세미만 자녀 1인 이상 부양('90.12 이후 출생자)
- 주택요건 : 무주택 또는 기준시가 5,000만원 이하 주택 한 채 소유('08.6.1기준)
- 재산요건 : 주택, 토지 및 건축물, 예금 등 재산 합계액 1억원 미만 ('08.6.1기준)
※ 국민기초생활보장급여 3개월 이상 수급자는 지급대상에서 제외됩니다
 3. 근로장려금 지급액
• 전년도의 연간 근로소득(부부합산)의 크기에 따라 지급액이 달라집니다
- | 연간근로소득(부부합산) | 근로장려금 지급액 |
|------------------|--------------------|
| 0~800만원 미만 | 근로소득×15% |
| 800~1,200만원 미만 | 120만원 |
| 1,200~1,700만원 미만 | (1,700만원-근로소득)×24% |
- ※ 정확한 지급액은 근로장려금 산정표에 따라 근로소득 구간별로 지급됩니다.
4. 신청 및 지급
• 신청시기 및 장소 : '09. 5.1(금) ~ 6.1(월), 주소지 관할세무서
• 신청방법 : 우편 · 방문 · 전자신청(www.eitc.go.kr)
※ 종합소득세 신고의무가 있는 재배우자 포함은 반드시 종합소득세 신고를 하여야 함
• 신청서류 : 근로장려금 신청서 및 신청자격 확인 증빙서류 (근로소득 원천징수영수증 · 급여수령통장 사본 등 근로소득 입증자료, 임대차계약서 사본 등)
• 지급시기 : '09년 9월 말일까지(종합소득세 신고를 한 경우는 6월 말일까지) 금융기관 계좌로 지급

자세한 내용은 가까운 세무서나 정부민원안내콜센터(110),국세청고객만족센터(1588-0060), 근로장려세제홈페이지(http://www.eitc.go.kr)를 통해 문의하시면 자세히 상담해 드립니다.

성미가엘복지관

- 일일장터 운영으로 무료예식
민관협력사업인 무료예식지원사업 기금마련을 위한 일일장터가 지난 4월 25일 인천역 광장에서 열렸습니다.
인천공항, 한국농산물중도매인연합회, 이마트 동인천점, 동인천청과, 대중무의 후원으로 진행된 장터에서는 농산물, 계란, 생활용품, 의류잡화, 조화, 먹거리 등을 판매하여 2쌍 부부의 예식기금을 마련하였습니다. 주변의 따뜻한 관심 속에서 열리는 다음 일일장터는 오는 6월에 진행할 예정입니다. 더불어 경제적인 어려움으로 결혼식을 올리지 못한 3년이상의 사실혼 부부에게 지원하는 무료예식 문의는 성미가엘종합사회복지관(766-0981)로 하면 됩니다.
• 문의 : 성미가엘종합사회복지관(☎766-0981)

2009 인천세계도시축전
 Global Fair & Festival 2009 Incheon, Korea
 2009.8.7-2009.10.23
 80일간의 미래도시 이야기



2009 인천방문의 해

문화예술 한마당

2009.3.21~10.31 매주 토요일
 pm 6:00~7:30 | 자유공원 광장 |

3.21
3월 21일
 토요일
 6:00PM~7:30PM
 무료입장

3.22
3월 22일
 일요일
 6:00PM~7:30PM
 무료입장

3.26
3월 26일
 목요일
 6:00PM~7:30PM
 무료입장

3.29
3월 29일
 일요일
 6:00PM~7:30PM
 무료입장



일 자	체험행사	공 연	특별공연
6.7	풍선아트 POP(예쁜글씨쓰기)	사물놀이, 클라운마임, 기악연주 (가야금, 해금), 레크레이션	
6.13	에그아트, 페이스페인팅	재즈가수공연, 미술, 통기타 레크레이션	
6.14	네일아트, 쿨트	발리댄스, 뽀예로 마임 댄스스포츠, 레크레이션	
6.20	포크아트, 서예	한국무용, 캣테일쇼, 판소리 레크레이션	
6.21	종이접기, 전통매듭	플룻앙상블, 퍼포먼스댄스, 통기타 레크레이션	
6.27	패션페인팅, 데코파주	치어댄스, 번검, 레크레이션	퓨전국악 비보이
6.28	실버아트, 양초공예	경기민요, 발리댄스, 판국 레크레이션	

2009 인천광복의 해

세계문화의 거리'

80일간의 온 가족 지구촌 문화여행!
불거리, 먹거리, 놀거리 총집합 오감만족!

'주제영사관'

미래에서 온 로봇 파라다이스의 신나는 판타지 모험 이야기!
1,000인치 Full HD 영상과 애니메이션 쇼

'인천대교 & 멀티미디어쇼'

인천대교와 바다노을이 내 눈앞에~
환상의 입체영상 음악분수 불꽃 레이저 축제

'로봇 사이언스 미래관'

즐거움과 상상을 주는 신나는 로봇체험

'투모로우 시티'

미래도시 유비쿼터스 생활체험!
'내일의 세상을 오늘 만난다'

www.incheonfair.org

검둥고개 화망이 가득한 미래체험여행 -

인천세계도시축전에서 절대 놓쳐서는 안 될 5가지!

- 주행시장 송도국제도시
- 후원 : 금·교과과학·농림·의료통상·유통·환경안전·문화체육관광부, 지자체, 언론계, 학계, 군포재단, 중소기업진흥기금
- 공식 후원사 : KEB 하나은행 신한은행 한국건설 금융감독위원회
- 주관 후원사 : KBS 합천방송 OBS 해양수산공사

※인천 세계도시축전을 지원하여 주시기 바랍니다.
본 축제를 주관하는 기관은 인천광역시 경제자유구역청입니다.

『희망근로 프로젝트』 사업 참여 안내

경제위기 극복과 근로의사가 있는 국민에게 일터를 제공하기 위해 정부에서 지원하고 인천광역시 중구에서 추진하는 『2009 희망근로 사업』 참여자를 모집합니다.

- 사업기간 : 2009. 6. ~ 11. (6개월간)
- 접수기간 : 2009. 5. 13 부터
※ 모집인원 (596명)
- 접수장소 : 거주지 동 주민센터
- 참여대상 : 만 18세이상인 자로서 근로능력을 가진 자(연령제한없음)
(청소년 실업자의 경우 15세 ~ 17세도 참여가능)
- 신청서류 : 사업신청서 (동주민센터에 비치), 건강보험증 사본, 건강보험료 납부 영수증 등
- 근무여건 : 주5일, 1일8시간, 임금 1일 33,000원(일부 임금은 재래시장 등에서 사용 가능한 상품권으로 지급), 4대보험 가입, 주·연차 유급휴가, 교통·간식비 3,000원 지원 등
- 사업내용 : 정보화 사업, 사회단체지원사업, 환경정비 및 시설관리 등
- 문 의 처 : 주민생활지원과 희망근로 프로젝트팀(☎760-6956)
거주지 동 주민센터

민생안정 일자리 지원사업 참여자 모집

저소득층 일자리 제공 사업을 통해 생활안정을 도모하고 경기침체로 인한 사회적 실업문제를 해소하고자 다음과 같이 일자리 지원사업 참여자를 모집합니다.

- 신청기간 : 수시모집
- 사업기간 : 2009년 4월 ~ 12월(9개월간)
- 참여대상 : 실업자 또는 정기소득이 없는 일용근로자로서 만18세 이상 65세 이하인 자
- 사업내용
 - 환경정비사업 - 정보화사업(전산입력 및 사무보조 업무)
 - 사회복지시설지원사업 등
- 근무시간 : 1일 8시간, 주5일 근무
- 신청서류 : 신청서, 구직표, 건강보험증 사본, 증명사진 1매
- 접 수 처 : 각 거주지 동 주민센터
- 문 의 처 : 주민생활지원과 자활고용팀(☎760-6954)

창업스쿨(무료 창업교육) 수강생 모집

창업을 희망하는 예비창업자에게 창업에 관한 각종 정보를 제공하여 준비된 창업을 유도하고, 창업 성공률을 제고하기 위해 아래와 같이 무료 창업 교육을 실시할 계획입니다.

- 교육 개요
 - 기 간 : 2009. 6. 29(월) ~ 7. 3(금) 14:00 ~ 17:00 (5일 15시간)
 - 장 소 : 본관 세미나실 및 성공창업 업체 9개소
 - 대 상 : 인천시 거주자 중 예비창업자 (60명)

구 분	교 육 내 용	교육시간
이론교육	창업아이템 및 창업절차, 상권분석 및 점포입지 선정, 성공적인 경영전략, 창업·자금 지원제도, 창업 실전 사례, 활동평가 및 피드백	3일 9시간
현장탐방 활동	업체대표 현장강의, 성공업체 탐방활동 (9개 업종, 9개 업체)	2일 6시간

● 인천광역시여성복지관 ☎440-6550~2