

2009.6.25(목)



꽃 철쭉



나무 해송



새 갈매기



월디 (구 캐릭터)

인천



# 중구소식

www.icjg.go.kr

구 정 방 향

더불어 함께사는  
희망찬 미래도시 건설!

중구의 제2도약을 위한  
hi-five프로젝트

1. 풍요롭고 청정한 주민 중심의 지역개발
2. 수요자 중심의 친환경조성과 행복한 복지 사회 구현
3. 활력과 여유가 넘치는 지역상권 부활
4. 선진교육 인프라 구축 및 주민자치행정 실현
5. 역사·문화가 살아있는 품격높은 관광도시 조성

| 발행인 중구청장 박승숙 | 편집 공보실 | 주소 우)400-701 인천광역시 중구 중구청길 100[관동1가 9] | 전화 760-7123 | 팩스 760-7129 | 월간 비매품 | 통권 90호 |

바람과 별과 파도의 친구  
한세기 동안 숨죽여왔던 그대여  
인천의 빛으로,  
세계의 빛으로,,  
미래를 이끄는 한 줄기의 영원으로,,  
우리 곁에..  
언제까지나..



## 106년만에 열린 팔미도 등대



### 지면 안내 »

- 1 | 표 지 | 팔미도 등대
- 2 | 기 회 | "글린하우스"시범설치/팔미도 등대관?
- 3 | 규정소식 | 전국「관광안내표지판 표준화사업 시범사업 대상지」로 인천개항장 문화지구설립/특화거리조성사업 박채/ 빛의 도시 꿈의 도시, 중구/중구 생활체육 동호인 한마음 대축전 및 통합개회식 개최/중구어린이집 가족축제한마당 개최

- 4 | 이력발전 | 경로당에 태양광 발전시설 설치/영종도주민, 세계평화의 숲 조성기금 전달  
넉치 32만미 방류/ 2009 통일염원 강화 분단현장 견학  
바르게살기운동 중구협의회 기초질서지킴이운동 단체표창
- 5 | 우리동네 | 울목동 주민자치센터 소개/도원동  
옛날옛적에 인천「바다에서 건진 용궁사의 돌부처」
- 6 | 복 지 | 2009 민생안정 지원사업 지원사업/아동청소년 희망뮤직큐/긴급전화129
- 7 | 보 건 | 버스정류소 금연구역운영/우리아이유익식교실/일본뇌염예방/ 불임부부지원사업/금빛사랑채 이용/맞춤형 방문건강관리사업
- 8 | 레저여행 | 2009월미달빛누리 테마투어

- 9 | 테 마 | 문화재(인천담동성당)
- 10 | 생활정보 | 아토피피부염 및 천식 예방관리수칙/생활법률
- 11 | 의회소식 | 의회 및 한중문화관 소식
- 12~13 | 행정소식 | 각실과 행정소식
- 14 | 종 합 | 해수욕장개장/뚝섬경기장개장/자유공원 야간경관조성
- 15 | 알림마당 | 각 유관기관 소식
- 16 | 게 시 판 | 중구여성합창단 정기연주회/2009 인천여성미술비엔날레 문화예술한마당 7월 행사일정/한여름밤의 별빛영화여행 하버파크 호텔개관

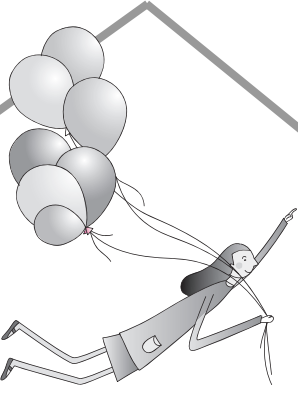
모든 생활쓰레기(일반,음식물,재활용쓰레기)는 밤 8시 이후 배출하도록 합시다!



## 과학적인 쓰레기배출 시스템인

## 『클린하우스』 시범설치

-아무때나 폐기물별 수거용기에 버리시면 됩니다!!



중구(구청장 박승숙)는 북성동 지역을 대상으로 “2009 인천세계도시축전”과 “2014인천아시아경기대회”를 앞둔 시점에서 깨끗한 도시 미관을 고려하여 차이나타운을 상징하는 디자인을 가미한 과학화된 청소 시스템인 클린하우스 시범사업을 운영하고 있다.

이번 클린하우스 시범사업은 2009년 2월 구비 (1억1천2백여만원)의 예산을 들여 설치 운영하고 있으며, 공한지 및 주택지 도로 여유 공간에 생활폐기물을 배출할 수 있는 장소를 마련하여 주민 스스로 생활폐기물을 지정된 장소 (클린 하우스)에 24시간 분리 배출하는 시스템을 갖춘 친환경적인 시범사업이다. 클린하우스 설치 장소는 북성동 주민센터 앞, 북성동 3가 2-1번지 노상, 북성성결교회 옆, 인천화교중산학교 뒤 등 4개소에 설치 운영되고 있다.

시설내부로는 비가림 시설 1식, CCTV 1식, 악취 저감장치 1식, 음향방송장치 1식, 생활쓰레기 수거용기 660ℓ 2개, 재활용품 수거용기 660ℓ 2개, 음식물류 수거용기 120ℓ 4개, 유리병·폐형광 등 및 폐건전지 수거함 등이 설치 되어 있다.

구는 이외에도 2009년 10월까지 신포동과 송월동을 대상으로 16개소 클린하우스 추가 설치를 계획하고 있다.

이번 클린하우스 시범 사업이 성공적일 경우 모든 동으로 확대 실시하여 “청결도시 중구”를 만들어 갈 것이다.



▲ 중국풍 용문양(지붕)



▲ 중국풍 용문양(측면)



▲ 안내판(한글/중국 혼용)



▲ CCTV,스피커



▲ 생활폐기물,폐형광등,유리병 수거용기



▲ 악취저감장치



▲ CCTV,스피커



▲ 조명기구폐건전지



- 북성동 2가 12-1번지 앞 (북성성결교회 옆)
- 북성동 2가 10-8번지 북성동 주민센터 앞
- 북성동 3가 9-16번지 앞 (인천화교중산학교 뒤)
- 북성동 3가 2-1번지 앞

## 팔미도 등대는 1903년 6월 1일에 설치된 국내 최초의 등대

이 등대의 설치에는 대한제국 시기에 일본이 한반도 침략의 거점으로 삼았던 곳이라는 사연이 있다.

일제는 을사늑약을 맺기 2년 전 일본 배들이 인천항을 드나들다 암초에 부딪치는 해난사고를 겪자 조선정부에 ‘통상장정’을 내세우며 등대를 세울 것을 강요했다.

1903년 6월 해발 71m의 팔미도 꼭대기에 높이 7.9m, 지름 2m의 콘크리트 등대는 그렇게 세워졌다. 처음에는 90축광짜리 석유등으로 불빛을 만들었으며, 비록 일제의 강요와 프랑스 기술자에 의해 세워졌지만 조선인 근로자들이 동원돼 대한제국의 이름으로 세워진 우리나라 최초의 등대이다. 팔미도는 한국전쟁 때 인천상륙작전의 시작점으로써 중요한 전적

지로 부상한다. 1950년 9월 14일 저녁 7시, 대북첩보부대인 켈로 부대 대원들이 발동선을 타고 잠입, 격전 끝에 팔미도 등대를 점령하여 등대에 불을 밝히는데 성공하였고, 팔미도 등대의 불빛은 연합군의 바다 길잡이가 되어 10만 병력과 연합함대 261척을 인천 앞바다로 인도함으로써 전쟁의 판도를 바꾼 맥아더 장군의 상륙작전이 성공할 수 있었다.

비록 2002년을 마지막으로 기존의 등대는 더이상 사용하지 않고, 새로운 등대에 그 역할을 물려주고 말았지만 아직도 그 모습만은 그대로 남아 방문객의 발걸음을 멈추게 한다. 새롭게 지어진 등대안으로 들어가면 앞서 언급한 팔미도에 대한 소개와 인천 상륙작전 승전을 기념하는 홍보관이 있고, 위층에는 무의도와 실미도, 서해안 일대를 바라볼 수 있는 전망대가 마련되어 있다.

찾아가는길!!

- ▶ 승용차경인고속도로 → 인천연안부두 ▶ 버스 : 동인천역 → 연안부두행 (12, 24번)
- ▶ 선 박연안부두(여객터미널) → 무의도 (1일 2-3회 운항 20분소요) \* 용산·무의도 → 팔미도 (20분)



## 전국『관광안내표지판 표준화사업 시범사업 대상지』로 인천개항장 문화지구 선정

인천 중구가 추진하는 인천개항장 문화지구 예정지역과 근대역사문화 탐방 도보관광코스가 관광안내표지판 표준화사업 시범사업 대상지로 6월 8일 전국 최초로 선정되었다. 이로써 지역특성을 고려한 관광안내표지판 디자인을 위해 한국관광공사가 2억원을 부담하여 올 10월까지 실시설계 용역을 완료하고, 11월에 설치공사비 20억의 예산을 문화체육관광부, 인천시, 중구가 확보하여 내년 상반기에 사업을 마무리할 계획이다. 그동안 중구가 중장기적으로 꾸준히 추진해오던 인천 개항장 근대역사문화자원에 대한 체계적인 보전과 관광개발의 의지를 중앙정부가 높이 평가한 성과라 할 수 있다.



중구는 개항장 내 멸실 위기에 처한 근대건축물을 매입하여 다양한 전시관과 박물관으로 조성하고, 또한 도보관광코스 운영으로 근대역사문화와 개항장을 교육의 장과 관광명소로 정착시켜 나가고 있다. 또한 지역문화유산정도로 평가되었던 개항장의 관광인프라를 국제적인 문화유산으로 재탄생시켜

차별화된 문화공간을 만드는 인천 개항장 문화지구 추진사업을 추진 중에 있다.

이러한 관광인프라가 풍부한 개항장 일대가 전국 통합형 관광안내표지 설치에 위한 시범사업 지구로 선정됨에 따라 그 동안 기존 관광안내표지판의 문제점을 개선하여 국제적인 개항장의 품격에 맞는 관광안내표지판이 설치됨으로써 한국을 대표하는 명품 문화관광도시로 재건될 것으로 기대된다.

## 중구 생활체육 동호인 한마음 대축전 및 통합개회식 개최

인천 중구는 6월 7일 국립인천해사고등학교 운동장에서 박승숙 중구청장, 김정현 중구의회부위원장 및 구의원, 홍종일 인천시정무부시장, 노경수 시의원, 박상은 국회의원, 윤상현 국회의원, 중구 생활체육 동호인 등 600여명이 참석한 가운데 『중구 생활체육 동호인 한마음 대축전 및 통합개회식』을 성황리에 개최했다. 인천광역시 중구 생활체육협의회(회장 신순식)가 주최·주관하는 이번 대회는 명랑운동회, 밸리댄스, 각종 시범경기 등 생활체육 동호인 한마음 대축전과 중구청장배 생활체육대회(11개 종목) 통합개회식 등으로 진행되었으며 다양한 종목을 통해 생활체육동호인 간 화합과 친선을 다지는 한마당으로 승화되었다.

박승숙 구청장은 대회사를 통해 '본 대회는 모든 생활체육동호인들의 저력을 보여주는 뜻 깊은 자리이며 앞으로도 생활체육 활성화와 풍요롭고 살기 좋은 중구 건설을 위해 모든 지원을 아끼지 않을 것' 이라고 밝혔다. 한편 이날 치뤄진 제20회 중구청장배 축구대회에서는 북성동 월미축구회가 우승, 신포동 신포축구회가 준우승, 북성동 해사축구회, 영종동 공사모축구회가 공동 3위를 수상했다.

## 특화거리 조성사업 박차!



중구(구청장 박승숙)는 올해 17억 원을 투입, 인천우체국에서 한중문화관까지 특화거리를 조성기로 했다고 8일 밝혔다.

분수대 설치, 전선지중화 사업 등 기반시설 정비를 집중 시행하는 한편 지역 특성에 맞는 상징물과

가로시설물 등도 조성하겠다는 계획이다. 공사 규모는 인천 우체국-한중문화관 구간 640m, 인도폭 2-5m, 양구간으로 보행자 중심의 도로포장과 인천아트플랫폼, 중부경찰서 앞 2개소에 분수대를 설치하는 한편, 보도를 최대한 확장하여 보행자 중심의 거리를 조성한다는 방침으로 이달중에 공사를 착공하고 8월에 완공하기로 했다.

## 빛의 도시 꿈의 도시, 중구

- 가로등을 아름답게 -



중구(박승숙 구청장)가 어둠을 밝히는 단순 기능의 도시 가로등을 지역 이미지를 담은 다양한 모양으로 산뜻하게 옷을 갈아입히고 있다

중구는 2009인천세계도시축전을 앞두고 도시미관을 저해하는 낡은 가로등을 없애고 거리와 조화되는 가로등을 설치하기 위해 전동교회-도원역 구간에

70본 3억5천만원, 이마트-능안사거리, 우회고가 일원에 80본 3억8천만원 등 총 7억3천만원의 예산을 투입하여 150본의 특색 가로등을 설치할 예정으로 이달에 공사를 착공해 7월말에 공사를 완료할 예정이다.

## 동구어린이집 가족 축제한마당 개최



중구지역 어린이집연합회는 5월 30일 제일제당 제1공장 운동장에서 박승숙 중구청장, 내빈 등 영종지역을 제외한 어린이집 30개소와 재원중인 보육아동과 가족 및 보육교사 1천여명이 함께하는 "2009년도 중구어린이집 가족 축제 한마당" 행사를 개최했다.

제일제당 제1공장에서 열린 이날 행사에서는 멕시코에서 발생하여 전세계적으로 감염자가 늘고 있는 신종인플루엔자와 중국에서 유행하고 있는 수족구병에 대한 예방수칙을 전문의로부터 배우는 시간을 가졌고 참석자 전원이 함께하는 몸풀기 율동을 시작으로 부모와 함께하는 카트라이더, 나도 농구왕 등 명랑운동회가 진행됐으며 한마음 탐쌍기, 레크레이션 등 다양한 체험놀이 한마당도 열렸다.

중구어린이집 연합회측은 "지난 9일 영종지역 어린이집 가족 축제 한마당에 이어 개최하는 시내지역 어린이집 가족축제로 아동·학부모·보육교사가 하나가 돼 흥겨운 축제한마당을 갖게되어 기쁘다"며 "내년에는 영종과 시내지역 어린이집이 함께 모여 즐길 수 있는 기회를 마련해 보겠다"고 밝혔다.





## 경로당에 태양광 발전시설 설치

### - 태양광 발전시설 보급이 본격적으로 추진된다. -

인천 중구는 녹색성장의 핵심인 신·재생에너지 활용을 위해 우선적으로 11개 경로당에 태양광(태양광 모듈전지판을 지붕·옥상에 설치해 직접 전기를 생산하는 시설) 발전시설 지원사업을 본격 추진키로 했다. 태양광 발전시설이란 태양광을 직접 전기에너지로 변화시켜 경로당 사용 전력의 일부로 사용할 수 있어 관리비중 전기요금으로 지출되는 전기요금의 일부를 보조하는 효과가 있다.

이에 따라 구는 청정에너지의 확대보급 및 저탄소 녹색성장의 일환으로 신·재생에너지의 이용·보급을 촉진시켜 나가기 위해 올해 처음으로 총 예산 6억여원을 들여 태양광 발전설비를 설치할 예정이다.

현재 태양광 설치비용은 kW당 평균 930만원으로 전액 구 예산으로 추진할 예정으로 6월 중 대상 경로당 등을 결정해 설치할 계획이다.

“이번 사업은 경로당의 전기요금으로 인한 관리비의 경제적 부담을 덜어주는데에 목적이 있지만 저탄소 녹색성장을 정책으로 내세운 정부 정책에 따른 신·재생에너지 활용 및 청정에너지의 확대보급으로 온실가스 배출을 감소하는 것이 가장 큰 목적”이며 내년에는 대상 시설을 3,100여명의 어르신들이 사용하고 있는 경로당 64개소로 확대하여 지속적인 경로당 현대화 사업을 추진하기로 하였다.

또한, 6월 중 본청 및 동주민센터 10곳에 설치된 형광등과 백열등을 친환경·절전형 조명인 LED(Luminescent Diode.발광다이오드) 조명등으로 전면 교체할 계획으로 청정에너지의 사용을 적극 추진하기로 하였다.

## 영종도 주민, 세계평화의숲 조성 기금 전달

### - 세계평화의숲 인근 아파트 단지에서 자발적으로 기금 전달 의사 밝혀 - 매년 정기적인 기부와 나무심기 참여로 이어나갈 예정

인천 공항신도시 동원베네스트 영종타운 주민들은 5월 16일, 세계평화의숲 조성 기금 전달식을 가졌다.

세계평화의숲은 인천광역시 중구, (사)생명의숲국민운동, 인천국제공항공사가 공동주최로 2007년부터 인천국제공항 인근에 조성하고 있는 시민참여형 도시숲으로, 로또복권기금으로 조성된 산림청 녹색자금과 숲조성에 관심있는 기업 및 시민들의 뜻있는 기금으로 조성되고 있다.

이번 숲조성 기금 전달식에서 동원베네스트 입주자 대표회 조영덕 대표는 “앞으로 우리단지에서는 세계평화의숲이 더욱 건강하고 풍성한 숲으로 조성될 수 있도록 매년 정기적인 기금 후원과 함께 풀베기, 나무심기 활동 등에도 적극 참여해 나갈 것.”이라면서 다른 지역주민들도 동참하기 바란다고 하였다.

세계평화의숲 조성 기금의 사용은 생명의숲 홈페이지와 온라인 카페를 통해 정기적으로 시민들에게 공개될 예정이다.



## 넙치 32만미 방류



인천 중구(박승숙 중구청장)는 5월 28일, 용유도 을왕, 덕교 해역 일원에서 마을 주민, 관계자들이 참석한 가운데 1억여원을 들여 6-10cm 크기의 어린 넙치 32만미를 용유도 앞바다에 방류했다.

구가 이 사업을 추진하게 된 배경은 바다 오염 등으로 감소하고 있는 연안 해안의 수산자원 증가를 위해 지역 특성에 적합한 우량 수산종묘를 방류한 것이다.

방류된 넙치들은 천혜의 조건과 먹이가 풍부한 용유, 무의도 인근 해역에서 1년 동안 수십 cm크기로 성장해 어업인의 소득 증대에 한 몫을 차지할 것으로 기대하고 있다. 용유도 주민 이모씨는 날로 감소해가는 수산 자원을 보호하고 육성하기 위해 방류 행사에 참여 했으며, 앞으로도 어족자원 회복을 위해 적극적으로 노력하겠다는 입장을 밝혔다.

구는 “내년에는 더 많은 예산을 확보해 연안의 특성에 맞는 어종의 방류 확대를 통하여 어족자원 보호는 물론 지역민의 소득에도 많은 도움을 줄 수 있도록 최선을 다하겠다”고 밝혔다.



## 2009 통일염원 강화 분단현장견학



민주평화통일자문회의 인천 중구협의회(회장 이동문)는 5월 26일 오전 9시부터 새마을지회장을 비롯한 동 협 의 회 장 단 및 신히민을 모시고 강화 유적지 및 민통선에 있는 평화전망대를 견학했다.

특히 문화관광해설사가 참관하여 전 일정을 동행하며 자세히 설명을 해주어 참석자들의 이해를 도왔다. 또한 이동문 협의회장은 참석자들에게 민주평통의 기능과 역할을 설명하며 이해와 협조를 당부하였으며, 특히 북한의 2차 핵실험과 미사일 발사로 인하여 남북간의 긴장이 고조되고 있는 가운데 실시한 이번 행사는 사회적 공감대를 형성하고 국가관을 갖는 뜻있는 계기가 되었다.

## 바르게살기운동 중구협의회 기초질서지키기운동 단체표창

바르게살기운동 중구협의회는 5월 19일 부평소재 인천삼산월드체육관에서 개최한 『2009 인천세계도시축전 성공 개최를 위한 기초질서지키기 생활화운동 범시민 지원단 연합발대식』에서 안상수 시장으로부터 기초질서지키기 단체 표창을 받았다.







## 2009년 3분기 주민자치센터 프로그램 모집

- 모집기간 : 2009. 6. 22(월) ~ 6. 30(화) 18:00
- 운영기간 : 2009. 7. 1(수) ~ 9. 30(수)
- 수강생 신청접수 및 문의처 : 을목동주민센터(760-7941~4)



〈 프로그램모집 현황 〉				
프로그램명	모집인원	모집대상	운 영 시 간	장소
명랑 노래교실	20명	주민	주1일(화) 10:30~12:30	동 주민센터 2층 주민자치센터
한자교실	주부반 25명	주부	주1일(목) 14:00~15:00	
	학생반 25명	초등4학년이상 학생	주1일(목) 15:00~16:00	
뮤지컬 영어교실	초급반 20명	초등 1~3학년	주1일(금) 14:00~16:00	
	유아반 20명	미취학아동 5~7세	주1일(금) 16:30~18:30	
동화구연	20명	미취학아동 5~7세	주1일(목) 17:00~18:00	
서 예	20명	주민	주2일 화 : 14:00~16:00 금 : 12:00~14:00	을목공원 내 경아대
사물놀이	30명		주2일(화, 목) 10:00~12:00	
국 악	10명		주2일(화, 목) 12:00~13:00	
헬 스	주민 자유이용, 매일 평균 30명, 연간 약 10,000명 이용		주6일 (단, 일요일,공휴일 제외) 09:00~21:00	을목동 경로당 2층

※ 뮤지컬 영어교실 교재비(월 1만원) 및 동화구연 재료비(3개월에 1만원) 별도



## 2009 장수孝 사진찍기 사업 실시



지난 5. 15(금) 10시 도원동주민센터 2층 회의실에서 새마을부녀회 주관으로 도원동 어르신을 위한 “장수孝 사진찍기” 사업을 실시함으로써 고령 인구가 많은 지역 특색을 살려 장수를 기원하는 의미에서 어르신에게 영정 사진을 제공하였으며 지속적으로 이색적인 선행사업을 실천하고 있다.



## 옛날옛적에 인천 바다에서 건진 용궁사의 돌부처

영종도에는 경치 좋은 백운산 밑에 옛날부터 용궁사라는 절이 있다. 용궁사에는 절을 지켜주는 돌부처가 하나 있었다.

그 돌부처의 유래는 아주 오랜 옛날로 거슬러 올라간다.

손씨라는 어부가 한사람 살고 있었다. 비록 살림은 궁핍했으나 착하고 성실하게 살아가는 사람이었다. 그는 다른 어부들과 마찬가지로 조그마한 어선 하나로 고기를 잡으며 겨우 생계를 이어가고 있었다.

고기잡이로 하루하루를 살아가던 어느 해 음력 사월이 되었다. 음력 사월이 되면 어부들은 모두 연평도로 조기를 잡으러 가게 되는데 손씨도 남들과 같이 출어를 한 것이다.

마침 조기가 많이 몰릴 때라 여기저기 그물을 친 뒤 한참 후에 돌아왔다. 그리고는 기대에 부풀어 손씨는 그물을 열심히 끌어올렸다. 그물이 여간 묵직한 것이 아니어서 손씨는 조기가 많이 잡힌 줄 알고 신바람이 나서 열심히 끌어올렸다. 그런데 이것이 웬일인가.

그물 속에 고기는 하나도 보이지 않고 팔뚝만한 돌부처가 하나 들어 있는 것이었다.

손씨가 돌부처를 살펴보니 바다 속에 오래 있었던지 물이끼가 잔뜩 낀 것이 아무 쓸모도 없어 보였다. 손씨는 투덜대며 돌부처를 도로 바다에 던져버렸다.

다른 어부들이 고기를 많이 잡아 집으로 돌아간 뒤에도 손씨는 다시 그물을 치고는

끌어올렸다. 그런데 역시 고기는 보이지 않고 아까 버렸던 돌부처만 덜렁 들어있는 것이었다. 화가 머리끝까지 난 손씨는 투덜거리며 다시 돌부처를 바다 속에 던져 넣고 집으로 돌아왔다. 그날 밤 꿈에 백발의 도사가 나타나 손씨에게 말했다.

“네가 오늘 바다에서 건져 낸 돌부처는 본디 백운산 밑 용궁사에 있어야 할 부처이니라. 내일 네가 고기를 잡으러 가면 그 돌부처를 다시 건질 것이니, 영종진 태평암 위에 잘 모셔라.”

깜짝 놀라 꿈에서 깬 손씨는 날이 새자마자 바다에 나가 그물을 쳤다. 아니나 다를까 그물 속에는 그 도사의 말대로 또 돌부처가 들어 있었다. 어부는 꿈에서 본 도사의 말대로 돌부처를 태평암 위에 모셨다. 그 태평암 주변에는 활쏘기로 세월을 보내는 한량들이 있었다. 한 한량이 태평암 위에 부처가 있는 것을 보고 장난삼아 활을 쏘았다. 허공을 가르고 날아간 화살이 부처의 오른팔에 부딪히자 돌부처의 팔이 뚝 소리를 내며 떨어졌다. 그러나 떨어진 팔이 다시 제자리에 붙으면서 그 순간 부처를 향해 활을 쏘았던 한량은 그 자리에서 즉사해 버렸다. 이후 돌부처를 안치했던 손씨는 고기를 많이 잡아 잘 살았다고 한다. 그렇게 오랜 세월이 흐른 뒤에 그 부처의 소문이 퍼지자 백운산 밑에 있는 용궁사의 스님이 찾아와 이 부처를 용궁사에 모셔놓았다.

돌부처를 용궁사에 모신 후 이상한 일이 벌어졌다. 그곳을 지나갈 때 소나 말을 탄 사람은 내려서 걸어가야 했으며 담뱃대를 입에 물고 갈 수 없었다. 소나 말을 탄 채 용궁사를 지나가면 발굽이 땅에 붙어 떨어지지 않았고, 담뱃대를 물고 가던 사람은 담뱃대가 입에서 떨어지지 않았다고 한다. 그래서 이곳을 지나가는 사람들은 모두 돌부처에게 예의를 갖추 수 밖에 없었다. 오랫동안 이 절을 지켜주던 돌부처는 일제 강점기 때 약탈당했지만 용궁사는 지금도 영종도에 유서깊은 절로 남아있다.

■출처 : 인천역사문화총서 <옛날옛적에 인천>





**더욱 알차고 다양해진 복지혜택으로  
국민여러분을 찾아갑니다.**

**- 2009년 지역개발형 지역사회서비스투자사업 -  
『아동청소년 희망뮤직 큐』안내**

2009년 6월부터 저소득층가정의 자녀들에게 클래식 음악교육 및 심리·정서 발달 프로그램을 제공하여 가정과 학교, 지역사회의 구성원으로서 건강하게 성장하도록 지원하고자 지역사회서비스투자사업인 『아동청소년 희망 뮤직 큐 사업』이 시행되고 있습니다.

▶ **서비스 내용** : 피아노, 바이올린, 첼로, 플룻, 클라리넷 등 클래식 음악교육 및 정서순환 프로그램 등

▶ **서비스 제공방법** : 제공기관 별 제공하는 서비스 확인 후 제공기관과 계약 후 시행

#### ▶ 서비스 대상

- 전국가구 월평균소득 100% 이하 만6세~만16세 중구에 거주하는 아동청소년
- 전국가구 월평균소득 100% 이하 가구(건강보험료 수준)

가구원수	소득기준	건강보험료 본인부담금(원)		
		직장가입자	지역가입자	혼합(직장+지역)
1인	1,266천원	32,260	22,330	33,020
2인	2,363천원	60,180	62,720	61,360
3인	3,375천원	87,750	100,120	89,920
4인	3,911천원	100,280	115,990	102,940
5인	4,037천원	102,940	119,410	105,850
6인	4,269천원	108,970	126,710	112,200

#### ▶ 대상인원 : 20명

서비스가격 : 월20만원(정부지원금 18만원/ 본인부담금 2만원)

#### ▶ 서비스 제공기관

단체명	대표자	주 소	전화번호	비고
인음예술단	전완희	인천 남구 송의4동 60-5	032-887-5811	
밀레니엄 심포니 오케스트라	이재환	경기도 시흥시 대야동 562-1	032-315-0350 032-367-1663	

#### ▶ 서비스 신청 : 연중

(단, 매월 20일까지 신청하여야 그 다음달부터 서비스 이용가능)

#### ▶ 서비스 기간 : 2009년 6월 ~ 2010년 5월

#### ▶ 신청방법 : 거주지 동주민센터 방문신청

▶ **제출서류** : 신청서, 신청인 신분증, 건강보험증, 건강보험료납입영수증  
(또는 건강보험료가 등재된 급여명세서)

▶ **문의처** : 거주지 동주민센터 및 주민생활지원과 ☎760-6962

## 우리주변의 어려운 이웃을 위해 긴급전화 129가 있습니다

#### ▶ 긴급지원제도란?

기존의 사회복지제도로는 대처하기 어려웠던 일시적인 위기상황으로 긴급한 지원이 필요한 저소득층을 조기에 발견하여 신속하게 지원하는 제도입니다.

#### ▶ 긴급지원대상자

- 위기사유로 인하여 생계유지 등이 어렵게 된 자
  - 주소득자가 사망, 가출, 행방불명 등으로 소득이 최저생계비 이하인 경우
  - 가구원 중 주소득자가 실직하여 생계유지가 어려운 경우 (고용보험 미가입자, 2008.10.01이후 실직한 자)
  - 중한 질병 또는 부상을 당한 때
  - 가구구성원으로부터 방임·유기되거나 학대 등을 당한 때
  - 가정폭력 또는 가구구성원으로부터 성폭력을 당한 때
  - 화재 등으로 주택·건물에서 생활하기 곤란하게 된 때 등
  - 그 밖에 보건복지가족부장관이 정하여 고시하는 사유가 발생한 경우
- 주소득자 휴·폐업으로 가구구성원의 소득이 최저생계비 이하인 경우 등

• 소득기준 : 최저생계비의 150%이하  
(4인가구 기준 : 199만원)

• 재산기준 : 1억3천5백만원이하  
(금융재산 300만원이하)

#### ▶ 긴급지원내용 및 기간

종 류	지 원 내 용	지원기간
금전·현물 지원	생계지원 • 식료품비, 의복비 등 1개월 생계유지비 • 최저생계비의 68.5%	1개월
	의료지원 • 각종 검사 및 치료 등 의료서비스 지원 ※ 퇴원 후 비용은 지원불가 • 300만원 이내(본인부담금 및 비급여항목 지원)	1회
	주거지원 • 임시거소 제공하되 지역특성 고려	1개월
	사회복지시설 이용지원 • 사회복지시설에의 입소 또는 이용서비스의 제공	1개월
	교육지원 • 초·중·고등학생 중 수업료 등이 필요하다고 인정되는 경우 학비지원(초 17만원, 중 27만원, 고 33만원 및 수업료·입학금) - 긴급지원 대상자에 한함.	1회
그 밖의 지원	• 동절기(10~3월) 연료비 : 6만8천원 범위 안에서 지원 • 해산비, 장제비, 전기요금 : 각 50만원/1개월	

※ 심의 및 구청장 결정으로 연장지원가능(의료비1회, 생계·주거·복지시설이용·연료비 5개월, 교육 1회 연장가능)

#### ▶ 지원요청 및 제보

희망의 전화 129

주민생활지원과 통합조사팀 ☎ 760-7334



## 2009 민생안정 지원사업 시행 안내

**경제위기로 생계가 곤란하나 지원을 받지 못하는  
빈곤가구를 대상으로 한시적으로 생계비를 지원합니다**

### 한시생계보호 (보건복지가족부 사업)

♣ **선정기준** : 아래 소득·재산 기준 충족하는 근로무능력자로만 구성된 가구  
(노인, 장애인, 3개월이상 질병 등으로 근로능력이 없는 가구)

♣ **소 득** : 최저생계비 이하

가구규모	1인가구	2인가구	3인가구	4인가구	5인가구	6인가구
소득기준(월, 원)	490,845	835,763	1,081,186	1,326,609	1,572,031	1,817,454

♣ **총 재산** : 재산 135백만원 이하 / 금융재산 500만원 이하

♣ **지원수준 및 기간** : 6개월간 한시지원 (2009년 12월 종료)

♣ **신청기간** : 5월11일 ~ 11월5일 (신청일기준 생계비 지급)

가구원수	1인	2인	3인	4인	5인
급여액(원/월)	120,000	190,000	250,000	300,000	350,000

문의·접수처 : 거주지 동 주민센터



## 활기찬 생활을 위한 건강유지~! 보건소에서 책임져 드립니다^^



### 버스정류소 금연구역 운영

市 보건정책과 『간접흡연Zero』인천만들기 사업과 발맞추어 관내 모든 버스정류소를 금연권장구역으로 운영하고자 합니다. 서로의 건강과 쾌적한 환경을 위해 버스정류소에서의 흡연은 삼가 주시기 바랍니다.

- **추진배경**
  - 간접흡연의 피해에 대한 과학적 증거와 “흡연권” 보호를 위한 세계적인 추세에 발맞추어 공공장소에서의 비흡연자 보호를 위한 금연환경을 조성하고자 함
  - 간접흡연 및 금연에 대한 시민의식 설문조사 결과(2008. 02)
- **장 소**: 월미주유소 중구청 버스정류소 외 106곳(도서지역 포함)
- **내 용**: 금연구역 안내문 부착, 금연버스정류소 홍보를 위한 캠페인 실시, 금연구역 모니터링 실시 등
- **향후계획**: 공원, 아파트 등 점차 실외공공장소 금연구역 확대 실시  
공중이용시설 금연실천우수업소 신청 안내
- **목 적**: 금연실천업소에 대해 우수업소로의 인센티브 제공으로  
금연홍보 및 간접흡연의 위해로부터 비흡연자를 보호하는데 기여하고자 함
- **모집기간**: 2009. 6~7월 중 수시모집(선착순 40개소)
- **설치기간**: 40개소 설치 완료시까지
- **대 상**: 관내 일반음식점, pc방, 목욕탕, 게임방 등
- **내 용**
  - “금연실천우수업소”에 대한 표지판 설치 및 기념품 제공
  - 지역신문 및 보건소 홈페이지 등을 통해 “금연실천우수업소” 홍보
- **문의전화**: 건강증진팀 ☎760-6033



### 쑥쑥!! 튼튼!! 우리아기 이유식 교실

중구보건소에서는 영·유아의 성장 단계별 이유식 조리시연으로 성장에 필요한 영양소를 보충하고 다양한 메뉴와 조리법의 교육으로 올바른 식습관 형성에 도움을 주고자 2009년 『쑥쑥! 튼튼! 우리아기 이유식 교실』을 운영합니다.

우리 아기의 영양관리에 관심이 있으신 분들의 많은 신청바랍니다.

#### ◆ 운영일정

월별일정		신청접수일	모집인원
8월	11일(초기,중기), 25일(후기,완료기)	7월 31일까지	30명(선착순)
10월	13일(초기,중기), 27일(후기,완료기)	9월 30일까지	30명(선착순)
12월	8일(초기,중기), 22일(후기,완료기)	11월 30일까지	30명(선착순)

#### ◆ 대상자 자격

12개월 미만의 영·유아를 둔 부모 / 출산을 앞둔 임신부, 이유식에 관심이 있는 분

#### ◆ 장 소

보건소 3층 대강당

#### ◆ 내 용

이유식관련 강의 및 조리시연 / 이유식 책자 등 홍보물 배부

#### ◆ 문의처

운동영양상담실 ☎ 760-6085



### 일본뇌염 예방

#### 일본뇌염이란?

- 정 의: Flavivirus속 일본뇌염 바이러스에 의한 인수 공동 감염병으로 작은빨간집모기(Culex tritaeniorhynchus)에 물렸을 경우 혈액내로 전파되는 일본뇌염 바이러스에 의해 급성으로 신경계 증상을 일으키는 급성 전염병
- 예방요령: 아동의 경우 미접종자 필히 일본뇌염 예방접종 실시하여야 함

#### 【접종대상 및 시기】

불활성화 사백신: 기초접종(3회): 1차(생후12~24개월), 2차(1차 접종 후 7일 간격), 3차(2차 접종일로부터 12개월 후) · 추가접종(2회): 4차(만6세), 5차(만12세)

#### 약독화 생백신

- 기초접종(2회): 1차(생후12~24개월), 2차(1차 접종 후 12개월 후)
- 추가접종(1회): 3차(만6세) ※ 일본뇌염 생백신의 경우 병원에서 접종 가능함.
- 모기에 물리지 않도록 가정내 환경 조성, 모기가 왕성하게 활동하는 시기인 새벽과 해가 진 무렵 저녁에는 야외 활동을 자제

- 예방접종 문의: 보건소 ☎ 760-6028~9) 영종보건지소 ☎ 760-7771~2) 용유보건지소 ☎ 760-7691~2)



### 불임부부지원사업

보건소에서는 관내 거주하는 불임부부를 대상으로 시험관아기 시술비를 지원하고 있으니 불임시술을 원하는 대상자는 구비서류를 준비하여 신청하시기 바랍니다

◆ **신청기간**: 연중(월 ~ 금) 09:00 ~ 18:00

#### ◆ 대 상

- 법적 혼인상태인 불임부부 중 접수일 현재 여성 연령 만44세 이하의 자
- 도시근로자가구 월평균소득 130%이하자

가족수	직장가입자	지역가입자	혼합(직장+지역)
2인	119,560	141,750	162,890
3인	124,640	147,850	168,870

◆ **지원내용**: 시험관아기 시술비 지원(인공수정은 제외)

- 1회 150만원범위내 3회까지 지원
- 기초생활수급자: 1회 270만원 범위내 3회까지 지원

◆ **신청방법**: 보건소 방문신청

◆ **구비서류**: 불임시술용 진단서(여성은 산부인과, 남성은 비뇨기과), 건강보험카드사본(맞벌이부부의 경우 부모모두 첨부), 건강보험료납부영수증 또는 납부확인서(맞벌이부부의 경우 부모모두 첨부), 자동차보험가입증(차량보유시)

◆ **문 의**: 가족보건팀 ☎760-6022



### 중구치매주간보호센터 ‘금빛사랑채’ 이용

치매어르신들의 심신기능회복 및 치매어르신 가족의 부양부담을 경감시키기 위해 어르신들 낮 동안 보살핌으로써 노후생활의 안정과 심신기능 유지 및 향상을 도모하며, 아울러 부양가족의 경제적, 신체적, 정신적 부담을 경감시켜 가족기능을 강화할 수 있도록 지원하는 곳입니다.

• **대 상**: 인천 중구에 거주하는 만45세 이상의 치매 진단 어르신

• **이용시간**: 월~금요일 09:00~17:30 (차량운행시간 포함)

• **이용료**: 9만원/월 (중식 및 간식비)

※ 기초생활수급권자 및 차상위계층 어르신은 무료

#### • 운영내용

- 주간보호: 건강관리 프로그램, 치료 · 여가적 활동 프로그램 등
- 재가방문: 재가 치매환자 주 1~2회 방문간호

• **문 의**: 중구치매주간보호센터 ☎765-3545

홈페이지: <http://sarangche.org>



### 맞춤형 방문건강관리사업

우리 보건소에서는 주민들의 건강을 위해 직접 가정방문하여 건강관리를 실시하고 있습니다. 방문건강관리가 필요하다고 생각되는 분은 연락주세요

♣ **대 상**: 기초생활수급자 중 독거노인, 거동 불편자, 만성질환자, 장애인, 암환자, 결혼이민자 등

♣ **기 간**: 연중

#### ♣ 가정방문을 통한 방문간호 실시

- 혈압, 혈당 등 기본 건강검사 측정
- 보건교육 및 물리치료 실시
- 투약관리 및 상처간호
- 의료용품 제공(장루백, 기저귀, 영양식이, 영양제 등)
- 거동불편환자를 위한 처방약(보건소) 송영서비스 실시

#### ♣ 가정간호 진료비 지원

- 가정간호(방광세척, 욕창, 수액요법 등) 진료비 중 본인부담금 지원 (월1회 진료비 영수증에 의한 후불제 지급)

♣ **자원봉사자 파견**: 가정도우미, 차량도우미, 무료 도시락 배달, 목욕서비스

♣ **의료기기 대여**: 휠체어, 네발자판이 워커 등

♣ **문의**: 방문보건실 ☎ 760-6071~3, ☎ 760-6077~8(영종)





Come Together, Fly Incheon

## 월미달빛누리 인천가족여행

가족과 친구와 함께 떠나는

인천 달빛 당일여행

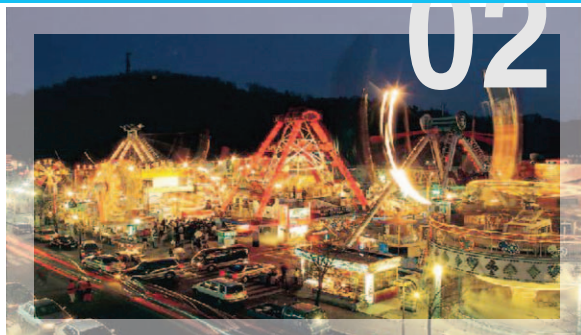
인천의 역사와 문화가 서려있는  
차이나타운~

점음의 거리 월미도와 전망대등

가족의 소중함과 사랑을 느낄 수 있는 자리

- 주 관 : 인천관광공사
- 기 간 : 4.11~12.26(매주 토,일)
- 상품가 : 13,000원
- 여행사 : 롯데관광
- 코 스 : 서울 - 개항지도보여행 - 이민사박물관  
- 유람선여행 - 월미산 달빛여행 - 서울

시 간	내 용
09:00	잠실역 롯데마트앞 출발
09:30	광고출발(종각역 4번출구 롯데관광 앞)
10:40	차이나타운 - 개항지도보여행
12:10	자유종식(차이나타운내)
13:30	개항지 출발 및 이민사박물관 도착
13:00	이민사박물관
14:30	박물관출발 및 월미도 이동
14:50	월미도 도착 및 자유시간
15:30	월미도 유람선
17:00	월미도 자유시간 및 자유석식
18:30	월미달빛누리 트레킹
20:00	인천출발



Come Together, Fly Incheon

인천 차이나타운,  
그리고 근대개항지의 발자취

근현대사의 핵심이 되는 지역!

국내유일의 자연 형성된 차이나타운 등

인천의 개항지를 누비며 한국의 급박했던

근현대사를 하나하나 알아보기

- 주 관 : 인천관광공사
- 기 간 : 4.11~12.26(매주 토,일)
- 상품가 : 7,000원
- 여행사 : 롯데관광
- 코 스 : 서울 - 답동성당&내동교회&내리교회 -  
중식(자유) - 개항지(차이나타운) -  
이민사박물관 - 수산 시장 및 자유석식  
- 월미산(월미달빛누리) - 서울

시 간	내 용
09:00	잠실역 롯데마트앞 출발
09:30	광고출발 (종각역 4번출구 롯데관광 앞)
11:00	답동성당, 내동교회(대한성공회), 내리교회
12:10	자유종식(차이나타운내)
13:20	개항지 차이나타운
15:20	이민사박물관
16:20	월미도 자유시간 및 자유석식
18:30	월미달빛누리 트레킹
20:00	인천출발



Come Together, Fly Incheon

젊은이들이여 떠나자!  
인천 시도로~

드라마 인기촬영지인 아름다운 시도~

슬픈연가, 풀하우스의 촬영세트장!

나도 드라마의 주인공이 될 수 있는 곳!

해맑은 바다와 함께 하루의 외출을

더욱 풍성하게!!

- 주 관 : 인천관광공사
- 기 간 : 4.11~12.26(매주 토,일)
- 상품가 : 23,000원
- 여행사 : 롯데관광
- 코 스 : 서울 - 답동성당&내동교회&내리교회 -  
중식(자유) - 개항지(차이나타운) - 이민사  
박물관 - 수산시장 및 자유석식 - 월미산  
(월미 달빛누리) - 서울

시 간	내 용
08:30	광고출발(종각역 4번출구 롯데관광 앞)
10:00	삼목항 도착
10:10	삼목항출발~ 시도 도착(약10분소요)
10:20	시도 섬여행(슬픈연가, 풀하우스)
12:30	시도 출발
12:40	삼목항 도착 및 연안부두로 출발
13:10	개항지 도착 및 자유종식
14:00	차이나타운 도보관광
16:00	이민사 박물관
17:00	인천종합어시장 장보기 및 자유석식
19:00	월미달빛누리 트레킹
20:30	인천출발



인천으로 통(通)하였느냐!!

## 전철타고~ 유람선타고

## 신비의 섬 팔미도/인천대교 여행

- 기간 : 2009. 3. 21.(매주 토/일요일) [당일] ~ 10.31
- 이용열차 : 개별적으로 전동열차 이용
- 여행구간 : 위 상품에 접수된 고객에 한하여 인천역 10:50분 집결
- 신 청 : KORAIL 수도권서부지사 : 02-2634-2401  
- 청송여행사 (1577-7788) · 흥익여행사 (02-717-1002)

• 패키지상품 운임

- 비수기 : 대인 19,900원 / 소인 14,900원 (3, 4, 7, 11, 12월) - 성수기 : 대인 24,900원 / 소인 18,900원 (5, 6, 8, 9, 10월)

※ 왕복유람선료, 왕복연계버스비, 여행자보험료, 안내가이드비용은 포함 ※ 왕복전동열차비, 중식/석식비용은 별도

시 간	내 용	비고
10:50	인천역광장 집결	전동차 이용
10:50~13:40	차이나타운-삼국지벽화-맥아더장군 동상개별중식 (짜장면+탕수육 추천) 도보이동	개별중식
13:50~14:20	연안부두 이동	연계버스
14:30~15:30	유람선 승선 및 출발 연안부두-영종/인천대교-팔미도	유람선 용주2호
15:30~16:30	팔미도 관광(천년의광장-해양문화공간-등대전시관-하늘전망대- 팔미도 산책로 탐방)	
16:30~17:30	팔미도 출발-송도신도시/인천대교-연안부두 도착	유람선 용주2호
17:30~18:50	연안부두-종합어시장 관광 개별석식(지리탕 및 벤델이회덮밥 추천)	개별석식
19:00~19:30	종합어시장 출발-인천역 도착	연계버스
19:50	인천역 출발	전동차 이용





연속기획

## 중구 문화재 탐방 (15)

# 인천답동성당

**천주교**의 인천 전래와 성당 건축에 대해서는 몇가지 이설이 있다.

1908년 6월에 발간된 『인천개항 25년사』에는 1885년, 현 중구 신흥초등학교 인근에 일대사원(一大寺院)을 건축했다는 기록이 보이고, 1933년에 간행된 『인천부사』는 1889년 현재와 같은 답동 3번지 1호에 조셉 빌렘신부의 창설로 답동 언덕 위에 십자가 성당이 세워졌다고 적고 있다.

마지막 천주교 인천교구 답동성당 연혁사에 의하면 1893년 파리 외방전교회 소속 불란서인 우(禹)바오로 신부가 인천 본당 신부로 부임하여 임시 성당을 신축하고 복음의 씨를 뿌리기 시작했다고 기록하고 있다. 우신부는 1898년 서울로 전임되고 1899년 서(徐)요셉 신부가 그의 후임으로 와서 본격적인 성당을 건축하였다고 한다.

그러나 정확한 것은 고종 24년(1887) 5월, 한불통상조약 비준으로 외방선교회 소속 조선교구장 블랑(Blan)주교가 조셉 빌렘(Joseph Wilhelm, 한국명 홍석구)신부를 인천 초대 본당신부로 임명했다는 설이다.

고종 26년(1889) 7월 1일 인천에 부임한 빌렘 신부는 답동 언덕에 10,599.6㎡(3,212평)의 부지를 마련하여 이듬해 7월 성당 건축 정초식을 갖고 건축에 힘썼다. 그러나 빌렘 신부는 성당 건축의 기초만 만든 채 그 해 11월 용산신학교로 전임되었다. 제2대 신부인 르비엘(Emile Leviel, 한국명 신삼덕) 신부가 매입해 둔 대지에 경리부 건물 1동을 고종 28년(1891)에 건립하면서 이곳을 임시 성당으로 사용하였다.

고종 31년(1894) 5월, 코스트 신부와 샤르즈 뵈프(Chargebeouf, 한국명 송덕망)신부가 인천본당에 와 고딕식

성당의 기초 공사 설계도를 그렸다. 본격적인 성당 건축은 고종

32년(1895) 8월에 착수하여 1년 후에 종탑과 벽돌 공사를 완성하고, 2년 만인 광무 1년(1897)에 공사의 대강을 마쳤다. 당시 종탑은 인천 시내 어디에서나 볼 수 있는 교회의 상징물이었다. 그 후 답동성당은 광무 8년(1904) 4월에 제4대 본당 신부로 임명된 드뇌(Eugene Deneux, 한국 이름 전학준) 신부가 1934년 4월에 구 성당을 세워 둔 채 외벽을 벽돌로 쌓아 올리는 성당 개축 공사를 시행하여 4년 2개월만인 1937년 6월 30일에 연건평 1,013.76㎡(307.2평)을 준공하였다.

그 후에도 답동성당의 본당은 치자렛(Chizallet)신부가 개축 공사를 하면서 로마네스크식으로 변형이 이루어진 채 오늘날까지 보존되어 오고 있다. 구내에는 수녀원을 비롯하여 고아원·학교·유치원 등 부속 건축물이 있다.

성당의 평면은 십자형으로, 붉은 벽돌을 주재료로 하여 중요한 곳에는 화강암을 사용하였다. 정면의 중앙과 양 옆으로 출입구가 나있고, 가운데 출입구 위로 장미꽃 모양의 창을 설치했다. 건물 중앙에 큰 탑을 두고 경사진 지붕을 날개로 단 다음, 끝부분에 장식적인 작은 탑을 두고 있는데, 이것은 20세기 초에 지어진 우리나라 교회건물의 보편적 형식이다.

평면은 장방형의 끝 쪽에 각형 후진(後陳 : Apse)을 두었는데 내부는 신랑(身廊 : Nave)과 양측랑(兩側廊 : Aisle)으로 구분된다. 본래 마룻바닥에 의자 없이 미사를 드렸으나, 1973년 인조대리석 바닥으로 개조하여 의자를 비치하였다. 천장은 네이브부는 반원 볼트(Vault)이나 양측랑(Aisle)은 그로인볼트(Groin vault)이다. 외관은 로마네스크식으로 정면 중앙과 좌우에 반원아치(Rounded arch)로 된 포오치를 두고 상부에는 반원아취창을 두었다.

또 정면 중앙에는 원화창(Rose window)을 두고 석재의 띠돌림으로 코니스를 이루고 있다. 정면 중앙의 탑상부와 양측 소첨탑의 상부에는 뾰족돔(Pointed dome)을 얹어 아름다운 외관을 형성하고 있다.

1981년 9월 25일 사적 287호로 지정되었다.





## ♣ 아토피 피부염 예방 관리 수칙 ♣

1. 피부는 늘 깨끗하고 촉촉하게 유지하도록 관리하여 주시기 바랍니다.
2. 적절한 온도와 습도를 유지하는 환경을 만들어주시기 바랍니다. (습도 : 40~50%, 온도 : 18~23℃)
3. 면소재의 옷을 입고 손톱은 짧게 깎아주시기 바랍니다.
4. 정확한 진단을 통해 원인물질을 찾아 피해주시기 바랍니다.
5. 모유를 수유하시고 이유식은 6개월 이후에 시작하는 것이 좋습니다.
6. 집안에서 애완동물을 기르지 않는 것이 좋습니다.
7. 전문의의 진료에 따른 약물요법은 환자에게 도움이 됩니다.
8. 심한 스트레스나 급격한 온도 변화는 아토피피부염을 악화시킬 수 있으므로 주의해야 합니다.
9. 과학적으로 검증되지 않은 치료법은 전문의와 먼저 상담한 후에 결정하여야 합니다.
10. 아토피피부염의 올바른 이해와 예방으로 천식과 알레르기비염을 예방할 수 있습니다.

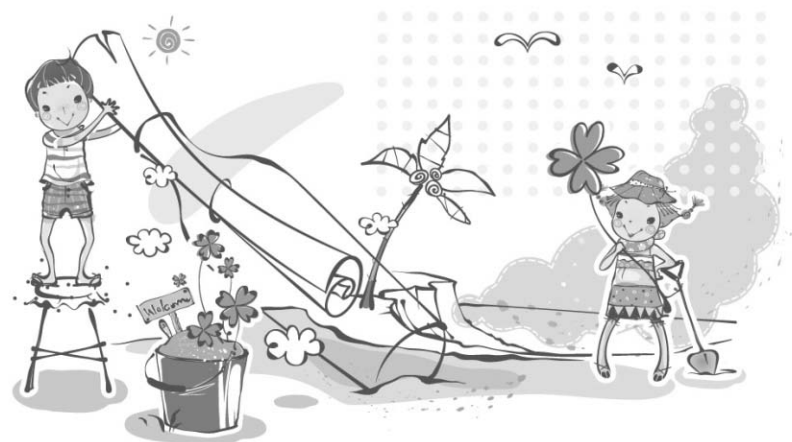
※ 문 의 : 중구보건소 예방의약팀 (☎ 760-6044)



## ♣ 천식 예방 관리 수칙 ♣

1. 금연을 하시고, 담배 피는 사람의 옆에도 가지 않습니다.
2. 운동과 사회 활동에 적극 참여합니다.
3. 정상 체중을 유지하도록 합니다.
4. 감기나 독감 예방을 위하여 손 씻기를 잘 하도록 합니다.
5. 실내는 깨끗이 청소하고 청결하게 유지합니다.
6. 공해나 황사가 심한 날은 외출을 삼가거나 방진 마스크를 착용합니다.
7. 천식발작에 대비한 약물을 항상 소지하고 정확한 사용법을 익혀두어야 합니다.
8. 효과적이고 검증된 치료방법으로 꾸준히 관리하도록 합니다.

※ 문 의 : 중구보건소 예방의약팀 (☎ 760-6044)



## 생활법률

**Q** : 갑으로부터 등기부상 500㎡의 토지를 ㎡당 100만원으로 정하여 매수했는데, 대금 지급 후 실측을 해보니 470㎡로 밝혀졌습니다. 매도인에게 30㎡에 해당하는 대금의 반환을 구할 수 있는지.

**A** : 당사자가 수량을 지정한 매매의 목적물이 부족한 경우에는 일정한 요건 하에 대금감액등 청구권을 인정하고 있습니다(민법 제574조, 제572조).

「수량을 지정한 매매」란 당사자가 매매의 목적인 특정물이 일정한 수량을 가지고 있다는 데에 주안을 두고, 대금도 그 수량을 기준으로 정한 경우를 말합니다.

그 수량을 기준으로 목적물을 공부상의 평수에 따라 특정하고 단위면적당 가액을 결정하여 단위면적당 가액에 공부상의 면적을 곱하는 방법으로 매매

대금을 결정하였더라도, 이러한 사정만으로 곧바로 그 매매를 수량을 지정한 매매라고 단정할 수 없습니다. 만일 당사자가 그 지정된 구획을 전체로써 평가하였고 면적에 의한 계산이 하나의 표준에 지나지 아니하며 그것이 당사자 간에 대상토지를 특정하고 대금을 결제하기 위한 방편에 지나지 아니한다고 판단되면 수량을 지정한 매매가 아니며, 반면 당사자가 면적을 가격결정의 중요한 요소로 파악하고 가격을 정하였다면 수량을 지정한 매매라 할 것입니다. 요컨대 구체적 사안에 있어서 의사해석을 통하여 판단해야 하며, 질문내용만으로는 판단의 자료로 미흡합니다.

대금감액을 청구하기 위하여는, 계약 당시 매수인이 수량부족인 사실을 몰랐어야 합니다.

또 위 권리는 수량부족인 사실을 안 때부터 1년 내에 행사해야 합니다.

변호사 손 기 선



## 중구의회 주요 사업 현장 방문



인천광역시중구의회(의장 김환)는 제182회 임시회 기간인 지난 5월18일부터 5월20일까지 3일간의 일정으로 구에서 추진하고 있는 자유공원, 남항친수공간 조성사업현장,대무의도~소무의도간 인도교 설치 공사현장 등 15개소 사업현장을 둘러보았다.

중구 의회는 이번 현장방문을 통하여 구정의 주요사업 추진과 주민불편 사항을 점검하고 문제점 및 건의사항은 의정에 적극 반영할 계획이다.

## 아버의날 기념식 및 카네이션페스티벌 행사 참석



인천광역시중구의회 김환의장 및 의원들은 지난 5월13일 중구 노인복지관 대강당에서 개최한 제37회 아버의날 기념식 및 카네이션 페스티벌 행사에 참석했다.

이날 김환의장은 인사말을 통해 어르신들의 높고 크신 사랑에 깊은 감사 드리며 어르신들이 대접받고 존경받는 사회가 정착될수 있도록 더 많은 관심과 노력을 기울이겠다고 고 말했다

## 인천시장과의 간담회



인천시장과 군·구 의원과의 간담회가 지난 5월25일 구월동 영빈관에서 안상수시장 및 구·군의원, 시 간부공무원 등 30여명이 참석한 가운데 열렸다. 우리구 의회에서는 이날 간담회에 김환의장을 비롯한 의원들이 참석

우리구 현황사항(연인부두해양광장정비사업 등)에 대하여 의견을 교환하고 사업이 원활하게 추진될 수 있도록 시 차원의 적극적인 지원을 요청했다.

## 중구의회의회장 특별강연



인천광역시 중구의회 김환의장은 6월2일 중구 노인복지관 대강당에서 노인 150여명을 모신 가운데 대한노인회 인천 광역시 중구 지회로부터 특별강사로 초빙 받아『노인 건강과 삶의지혜』란 주제로 특별 강연을 했다.

## 2009年度 議事日程(案)

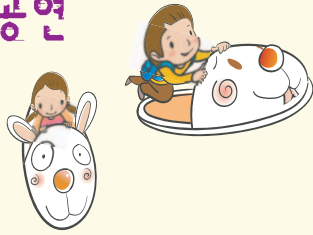
◎ 仁川廣域市 中區議會

회 수	회 기	주 요 내 용	비고
제184회 제1차 정례회	7.1(수)~7. 14(화) 〈14일간〉	<ul style="list-style-type: none"> <li>• 2008년도 행정사무감사 시정처리 결과보고</li> <li>• 2008년도 결산 승인</li> <li>• 2009년도 제2회 추경예산안</li> <li>• 조례안 및 기타안건</li> </ul>	
제185회 임시회	9.1(화)~9. 9(수) 〈9일간〉	<ul style="list-style-type: none"> <li>• 2009년도 하반기 구정 주요업무보고</li> <li>• 조례안 및 기타안건</li> </ul>	
제186회 임시회	10.19(월)~10.30(금) 〈12일간〉	<ul style="list-style-type: none"> <li>• 2010년도 주요업무계획 보고</li> <li>• 조례안 및 기타안건</li> </ul>	
제187회 제2차 정례회	11.25(수)~12.17(목) 〈23일간〉	<ul style="list-style-type: none"> <li>• 2009년도 행정사무감사</li> <li>• 2009년도 제3회 추경 예산안</li> <li>• 2010년도 예산안</li> <li>• 조례안 및 기타안건</li> </ul>	

## 한 중 문 화 관 소 식

7·8월 고객과 함께 희망과 꿈을 찾아,  
한중문화관 특집 기획공연

韓 中 文化館



## 7,8월 한중문화관 공연

공연일자	공연시간	공연명	공연장소
7. 4(토)	2시~3시	익스트림 퍼포먼스 매직쇼	한중문화관 4층 공연장
7. 11(토)	2시~3시	영상드로잉 종이창문 [영종주민초청공연]	한중문화관 4층 공연장
7. 25(토)	2시~3시	유럽전통 마리오네트 목각인형 콘서트	한중문화관 4층 공연장
8. 1(토)	2시~3시	연극무용 덴마크이야기	한중문화관 4층 공연장
8. 8(토)	2시~3시	이원국발레단 초청 사랑의 세레나데 [영종주민초청공연]	한중문화관 4층 공연장
8. 22(토)	2시~3시	환상의 뮤지컬 갈라쇼	한중문화관 4층 공연장
8. 29(토)	2시~3시	가족놀이극 품바	한중문화관 4층 공연장

※ 공연 시간은 사정에 의해 변경될 수 있습니다.

## 영종도 구민의 문화혜택을 위한 차량 운행

- 일 시 : 2009.7.11 / 8.8(토) 오후 1시(매월 둘째주 토요일)
- 장 소 : 공항신도시 운서지소 앞(45인승 버스 1대)
- 공연내용 : 운서지소 탑승(13:00) → 공연 관람(~15:00) → 차이나타운 관람(~16:00)→운서지소 하차(17:00)
- 참가신청 : 7. 7(화), 8. 4(화) 선착순 사전 전화예약☎760-7860)
- 이 용 료 : 무료

### [부대행사]

일자	시간	행사명	내 용	장 소
7. 4(토)	1시~2시 3시~4시	페이스페인팅	공연 참가자 및 한중문화관 입장객들을 대상으로 페이스페인팅을 진행	한중문화관 1층 중앙홀
7. 11(토)	1시~2시 3시~4시	네일아트	핸드페인팅·에나멜이나 아크릴 물감과 붓을 이용하여 본인이 원하는 창조적 디자인으로 직접 손톱에 그려줌	한중문화관 1층 중앙홀
7. 25(토)	1시~2시 3시~4시	양초공예체험	배틱크레용, 양초 등으로 그림을 그린 후 수채물감으로 효과를 내는 공예	한중문화관 1층 중앙홀
8. 1(토)	1시~2시 3시~4시	가훈써주기	한문의 대가를 초청하여 관람객들을 대상으로 무료로 가훈을 써주는 체험	한중문화관 1층 중앙홀
8. 8(토)	1시~2시 3시~4시	도자기체험	작은 컵형태의 도자기를 재료로 제공하고 체험자가 직접 붓을 이용하여 자신이 원하는 그림을 그려 가져가는 체험	한중문화관 1층 중앙홀
8. 22(토)	1시~2시 3시~4시	에그아트	계란을 이용하여 겉면에 수채화 물감을 이용하여 그림을 그리고 드라이기를 통해 말려 완성하는 공예	한중문화관 1층 중앙홀
8. 29(토)	1시~2시 3시~4시	타 투	어린이와 부모들에게 꽃, 구름 등의 소재로 제한적 문신을 하는 체험	한중문화관 1층 중앙홀





## 공보실

## 중구여성합창단 단원 모집

전문성을 요구하지 않습니다! 오직 음악에 대한 열정만 있으시면 됩니다! 음악에 관심이 있으신 구민여러분들의 많은 참여바랍니다!

- 모집대상 : 중구에 거주하는 여성 (20세~50세)
- 모집기간 : 연중 상시
- 연습시간 및 장소 : 매주 화, 목 10:30~12:30  
[중구여성합창단 사무실]
- 의무 및 대우 : 무보수 명예직, 선발된 인원은 각종 공연 및 행사에 참가시 중구를 대표
- 문 의 : ☎ 760-7133



## 세무과

## "2009년 6월은 자동차세 납부의 달입니다."

- 과세기준일 : 2009. 6. 1현재
- 납 기 : 2009. 6. 16 ~ 6. 30
- 납세의무자 : 과세기준일 현재 자동차등록원부상의 소유자
  - 승용차는 6월 · 12월 (연2회)
  - 경차, 승합차, 화물차는 6월 (연1회)
- 다양한 자동차세 납부방법
  - 관내 금융기관 및 전국 우체국, 농협
  - 신용카드 납부 : 신한, 삼성, 현대, 롯데 (세무과 방문)
  - 인터넷 납부 : 인천시 전자고지납부시스템  
<http://etax.incheon.go.kr>
  - 계좌이체 및 카드납부 (신한, 삼성, 현대, 롯데, 비씨)
  - 가상계좌 이용 : 고지서에 인쇄된 가상계좌로 이체
- 문의
  - 세무과 시설팀 (☎ 760-7240)
  - 영종출장소 세무팀 (☎ 760-7750)
  - 용유출장소 총무팀 (☎ 760-6800)



## 건설 재난관리과 자전거 이용 실태조사

21C 기후변화와 환경오염, 에너지, 교통체증 등의 문제해결을 위한 새로운 녹색교통 패러다임으로 추진되는 '자전거 이용 활성화'정책에 따라 우리 시에서는 아래와 같이 가정마다 직접 방문하여 주민여러분들의 자전거이용 실태에 대하여 조사할 계획입니다.

이번에 얻어진 조사결과는 앞으로 자전거도로설치, 자전거타기 생활화와 같은 정책을 마련하는 데에 소중한 자료로 활용되므로, 올바른 정책수립의 기초자료가 될 수 있도록 이번 실태조사에 주민여러분의 적극적인 협조를 당부 드립니다.

- 조사기간 : 2009년 7월 1일 ~ 11월 31일(5개월간)
  - 조사내용 : 자전거 보유대수, 자전거 이용도, 보관방법 등
  - 조사방법 : 조사요원 방문조사
- ※ 위 기간 중 신분증을 패용한 조사요원이 귀택을 방문할 예정입니다.



## 민원지적과

## 무인민원발급창구 안내

## • 무인민원발급창구 [운영시간]

기 관 명	제증명 종류	운 영 시 간		
		평 일	토요일	일 · 공휴일
중 구 청	주민등록 등본 (36종)	08:00~22:00	08:00~22:00	08:00~22:00
법 원	등기부등본, 제적등 · 초본	09:00~18:00	중지	중지
경제자유구역청	토지이용계획확인원(3종)	08:00~22:00	08:00~22:00	08:00~22:00

※ 설치장소에 따라 운영시간이 다를수 있습니다.

## • 무인민원발급기 설치현황

기 관 명	계	본 청 (민원실)	영종출장소 (운서지소)	영 종 동 주민센터	용 유 동 주민센터	비 고
중 구 청	4	1	1	1	1	
경제자유구역청	3	1	1	-	1	

## • 무인민원발급창구[중구청] 제증명 민원(36종)

구 분	종	제 증 명	발급범위	본인확인	수 수 료
민원행정	2	주민등록 등 · 초본	전국	필요	350원
지적행정	3	개별공시지가확인원	전국	불필요	800원
		토지(임야)대장			기본500원(추가장당100원)
		대지권등록부			600원(추가장당100원)
건축행정	4	건축물관리대장	전국	불필요	장당 500원
건설행정	2	건설기계등록원부	전국	필요	관내(500원) · 관외(1500원)
자동차행정	2	차량등록원부	전국	필요	관내(300원) · 관외(1300원)
병무행정	3	병적증명서	전국	필요	무 료
보건복지	2	국민기초수급자증명서	전국	불필요	무 료
		의료급여증명서		필요	
세무행정	17	지방세과세증명서	중구	필요	800원
토지종합	1	토지이용계획확인원(시내동)	중구	불필요	1,000원

## • 무인민원발급창구[대법원] 제증명 민원(3종)

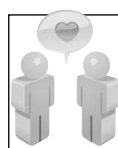
구 분	종	제 증 명	발급범위	본인확인	수 수 료
법원민원	1	등기부 등본	전국	불필요	1,000원
	2	제적 등 · 초본	전국	필요	등본(1,000원) · 초본(500원)

※ 가족관계증명서(5종)는 발급되지 않습니다.

## • 무인민원발급창구[경제자유구역청] 제증명 민원(3종)

구 분	종	제 증 명	발급범위	본인확인	수 수 료
지적민원	1	토지(임야)대장	전국	불필요	기본500원(추가장당100원)
	1	건축물관리대장	전국	불필요	장당 500원
	1	토지이용계획확인원	영종 · 용유	불필요	1,000원

• 문 의 : 민원지적과 (☎760-7270), 영종출장소운서지소(☎760-6890)  
영종동주민센터 (☎760-7980), 용유동주민센터 (☎760-7990)



## 주민복지과

## 불법화장 및 개장행위금지

## 윤달(6. 23 ~ 7. 21)

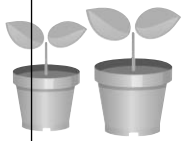
올해에도 윤달을 맞이하여 묘지이장을 하거나 개화장하면서 정식 절차없이 현지에서 불법화장을 하여 고인에 대한 존엄성을 훼손할 뿐만 아니라 유골이 제대로 타지 않아 악취가 진동하고 유해물질이 발생하고 화재가 발생하는 등의 예기치 못한 사고가 우려되고 있으니 시민 여러분께서는 각별히 유의하여 주시기 바라며 주변에 이러한 사례가 없도록 사전에 예방하여 주시기를 바랍니다.

## &gt;&gt; 벌칙 사항

- 개장 · 화장신고를 하지 아니한 자에게는 300만원 이하의 과태료 부과 (장사등에관한 법률제42조)
- 화장시설 외의 시설 · 장소에서 화장을 한 자는 1년 이하의 징역 또는 500만원 이하의 벌금에 처함 (법 제40조 제2호)
- 화장 또는 개장의 방법 및 기준을 위반하여 화장 또는 개장을 한 자는 1년 이하의 징역 또는 500만원 이하의 벌금에 처함 (법 제40조 제3호)
- 개인의 대리인, 사용인, 그 밖의 종업원이 그 개인의 업무에 관하여 제40조의 위반행위를 하면 그 행위자를 벌할 뿐만 아니라 그 개인에게도 해당 조문의 벌금형(법 제41조 제2항)

• 문 의 : ☎760-7322





## 환경위생과

### 실내공기질 무료 측정서비스

- 신청기간 : 연 중
- 신청대상 : 관내 유치원, 어린이집, 노인복지시설 등 다중이 이용하는 시설
- 서비스 내용 : 실내 공기질 측정 후 결과 및 실내공기질 관리방법 안내  
미세먼지, 일산화탄소, 이산화탄소, 포름알데히드 수치 측정
- 신청방법 : ☎ 760-7400 방문 또는 전화 접수

### 음식문화개선운동 실천사항

#### [영업주]

- 식당의 식생활문화개선에 앞장선다
  - 조리장, 객석, 화장실의 위생수준을 향상 시킨다.
  - 위생적으로 조리, 판매하고 식기류는 철저히 소독한다.
  - 환경미화로 청결하고 안락한 객장을 유지한다.
  - 손님에게 제공되었던 음식은 다시 제공하지 않는다.
  - 음식물쓰레기 감소를 위해 노력한다.

#### [종사자]

- 친절하고 예의바른 봉사자세를 생활화 한다.
  - 예의바르고 친절한 자세로 손님을 맞이한다.
  - 겸손하고 교양있는 대화로 손님주문에 응한다.
  - 단정한 몸가짐으로 손님을 접대한다.
  - 손님 의사를 존중하고 감사하는 마음을 갖는다.
  - 고객이 원할 때에는 추가 찬류는 제공하되 처음 제공시 보다 적게 제공한다.

#### [손님]

- 성숙한 문화국민으로서의 식사예절을 갖춘다.
  - 식당이 식사와 휴식을 겸한 공간이 되도록 협조한다.
  - 종사자의 인격을 존중하고 정중한 언어를 사용한다.
  - 고성방담 등 다른 손님에게 불쾌감을 주지 말아야 한다.
  - 담배는 지정석에서 피우고 휴지는 휴지통에 버린다.
  - 음식물쓰레기 줄이기는 환경오염방지와 국가 경쟁력 강화에 직결된다는 인식을 갖는다.

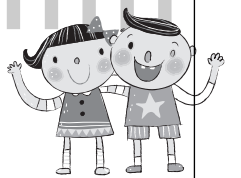


## 청 소 과

### 재활용품 분리배출 요령

- 배출시간 : 화요일 저녁 8시부터 다음 날 새벽 2시까지
- 배출방법 : 내용물이 보이도록 투명한 봉투에 담아 집 앞에 배출
- ※ 분리배출 위반시 과태료가 부과됩니다.

종 류	품 목	배 출 요 령
종이류	종이팩(우유팩 등)	- 내용물을 비우고 물로 헹군 후 반드시 종이류와 섞이지 않도록 배출
	신문지	- 물기에 젖지 않도록, 반듯하게 펴서 차곡차곡 쌓은 후 묶어서 배출 - 비닐코팅된 광고지, 비닐류 등 오물이 섞이지 않도록 함
	책자, 노트 등	- 비닐 코팅된 표지, 노트의 스프링 등을 제거 후 배출
	종이컵	- 내용물을 비우고 물로 헹군 후 압착
유리병	상자류(골판지 상자 등)	- 비닐 코팅 부분, 상자에 붙어있는 테이프 등을 제거 후 압착하여 묶어서 배출
	음료수병, 기타 병	- 담배꽂초 등 이물질 넣지 말 것 ※ 빈용기보증금 대상 유리병은 소매점 등에서 환불
금속캔	철캔, 알루미늄캔	- 뚜껑 제거 후 내용물을 비우고 압착 - 담배꽂초 등 이물질 넣지 말 것
	기타 캔(부탄가스, 살충제 용기 등)	- 용기에 구멍을 뚫고 내용물을 비운 후 배출
합 성 수 지 류	▶스티로폼 완충재 - 전자제품 완충재로 사용되는 발포합성 수지 포장재 - 농·수·축산물 포장용 발포스티렌 상자	- 텔레비전·냉장고·세탁기·냉방기·개인용 컴퓨터 등의 제품 발포 합성수지 완충재는 제품구입처로 반납 - 내용물을 비우고 부착상표 등 제거 후 이물질을 깨끗이 씻어서 배출 - 이물질이 많이 묻었거나 타 물질로 코팅된 발포스티렌은 제외
전 지 류	수은전지, 산화은전지, 니켈·카드뮴전지, 리튬1차전지, 망간전지·알칼리망간전지, 니켈수소전지	- 공동주택, 동주민센터에 설치된 폐전지수거함에 배출
	형광등	- 직관형, 한형, 안정기 내장형, 콤팩트형, 기타 수은을 함유한 조명제품
의 류	면성유류, 기타 의류	- 공동주택 또는 주택가에 설치된 의류수거함에 배출



### 어린이식품안전보호구역내 우수판매업소 지정 신청

학교 및 학교주변 200m 범위안의 어린이 식품안전보호구역내에, 어린이 식생활 안전 환경 조성을 위해 고열량·저영양식품을 판매 하지 않는 우수판매업소를 지정코자 하오니 신청하시기 바랍니다.

- 어린이 식품안전보호구역에서 안전하고 위생적인 시설기준을 갖추고, 비만과 소아성인병 발생 원인이 되는 고열량·저영양식품을 판매하지 않는 우수판매업소로 지정
- 대상 어린이보호식품
  - 간식용 : 과자류, 캔디류, 아이스크림류, 빙과류, 빵류, 어육소시지, 초코릿류, 탄산음료 등
  - 식사대용 : 용기용 유탕면류, 김밥, 햄버거, 샌드위치, 피자 (대상식품 중 성분이 고열량·저영양 식품)
- 우수판매업소의 시설 개·보수비용 지원 (보조 50%, 자비50%)
  1. 냉장·냉동시설의 설치비용
  2. 식기 등 소독설비의 설치비용
  3. 위생 덮개 구입 비용
  4. 화장실 개수·보수 비용
  5. 그 밖의 조리기구, 진열판매의 개수·보수를 위한 비용
- 문 의 : ☎ 760-7350



## 교통행정과

### 부설주차장 개방 보조금 지원 안내

- 부설주차장 개방이란?  
주택가 주차문제를 해결하기 위해서 건축물의 부설주차장을 개방 하여 지역주민에게 제공시 해당 건물주에게 시설설치·보수비용 및 각종 인센티브를 부여하는 제도입니다.
- 지원대상
  - 주택가 주변 야간 주차공간이 부족하다 판단되는 지역내 부설 주차장을 개방하려는 모든 개인, 단체, 기관 등
  - ※ 일반건축물 10면, 학교 20면 이상 개방
  - 역세권 주변 아파트 부설주차장(20면이상 개방 가능)으로 주간에 지하철·국철 이용객을 위한 환승주차공간으로 개방하려는 아파트 단, 역과의 도보거리 200m이내 아파트로서 세대당 주차장 보유율 70%이상이며, 개방신청 가능면은 전체주차장의 50%이하로 신청 가능
- 부설주차장 개방시 지원되는 인센티브
  - ▷ 시설공사비 보조금 지원 : 최고600만원 ~ 2,000만원(총 설치비용의 95%범위내)  
 <시설내용>
    - 주차구획선 신설·정비, 카스토퍼, 주차장 개방 안내 표지판
    - 주차장 포장 보수, 기타 부설주차장개방 관련 시설물 설치
    - CCTV 설치, 주차장 출입구 차단시설 등 기타 방법 시설
  - ▷ 부설주차장 개방 건물에 교통유발부담금 20% 감면
- 보조금 지급 절차
 

신청서 제출 (신청인⇒중구) ⇒ 시설설치 ⇒ 현지확인 ⇒ 보조금지급
- 기대효과
  - 다양한 주차시설의 설치·보수로 주차장의 효율성 증대
  - 세금경감(교통유발부담금 20%)
  - CCTV 등 방범시설 설치로 보안문제 해결
  - 개방건물 표지판 등을 설치하여 지역 주차난 해소에 기여한다는 건물임용 홍보함으로써 지역사회 발전에 기여한다는 자긍심 부여
- 문 의 : ☎ 760-7558



## 천혜의 바다를 즐겨보자~!

**7월 해수욕장 일괄 개방~**

**중구**에 위치한 해수욕장들이 더운 여름철을 맞아 기지개를 편다. 을왕리해수욕장, 실미해수욕장, 하나개해수욕장이 7월 1일 일제히 개장하며, 왕산해수욕장도 7월 11일에 개장식을 갖는다. 덥고 지치는 여름, 바닷가에서 신나게 즐겨보는 건 어떨까??

## 푸른 잔디가 깔린 풋살경기장으로 놀러오세요~!!

중구 영종동 영마루 공원 내 풋살경기장이 인조잔디로 단장하고 구민 곁으로 돌아왔다.

풋살이란 실내축구의 국제적인 형태로, 1930년 우루과이의 몬테비데오에서 YMCA의 청소년 대회시 5인제 축구의 형태로 시작되어 성인 및 아이들에게 많은 인기를 끌고 있는 스포츠로 경기장에 인조잔디가 깔려 4계절 내내 즐길 수 있게 된 것이다. 또한 조명시설까지 갖추어 야간에도 청소년들이 사용할 수 있게 되었다. 영종신도시 영마루공원 내푸른 잔디가 깔린 풋살경기장에서 신나게 운동하면서 더위를 날려보자~

### 이 · 용 · 안 · 내

- 요금 : 무료
- 이용대상 : 중구 구민 및 중구소재 직장인
- 이용신청 : 사전예약
- 이용시간 : 09:00~21:00(2시간단위 이용)
- 접수처 : 영종출장소 총무팀(☎760-7715)



## 유람구경..

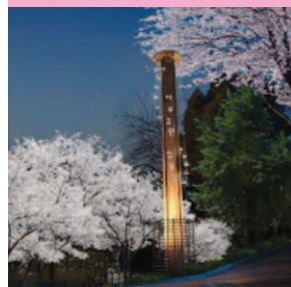
## 자유공원에서 즐겨보세요



중구 북성동3가 11번지 자유공원 북측산책로에 야간경관이 조성되어 6월 25일부터 즐길 수 있게 되었다. 유람구경(遊覽九景)이란 아홉 개의 밤의 경치를 따라 빛과 그림자가 흐르고 그것을 따라 떠나는 빛의 관람이란 뜻으로 9개의 테마로 산책로가 꾸며져 있다.

초여름 6월에 화려한 자유공원의 밤길을 연인과 함께, 가족과 함께 과거에서 현재로의 여행을 즐겨보자

제1경 청풍(靑風)



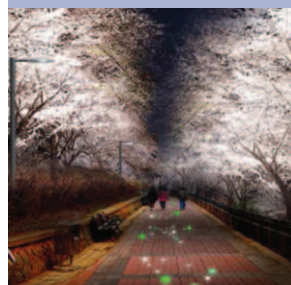
제2경 휘림(揮林)



제3경 수담(樹談)



제4경 소천(小天)



제5경 채영(彩影)



제6경 다음(多音)



제7경 채색(彩色)



제8경 운채(運彩)



제9경 첨광(尖光)





## 인천광역시 중구 해병대전우회 자원봉사자 모집

해병대 창설 60주년을 기념하여 해병대 인천중구전우회에서 회원님들의 동참을 기다리고 있습니다. 뜻이 있는 해병 예비역 선,후배님들께서는 새로운 다짐으로 자원봉사에 참여하여 사랑하는 아들,딸들에게도 모범적인 가장이 되어 봅시다.

앞으로 인천시에서는 세계 도시문화축전과 인천 아시안게임을 앞두고 있고 정부에서는 한국방문의 해를 선포하였습니다. 여기에 동참해서 원활한 행사진행을 돕고자 해병전우회원을 모집합니다.

또한 우리 중구전우회에서는 전국 최초로 바다살리기 운동본부를 설치운영하고 있습니다. 바다는 온국민의 보고요 어민들의 생활 터전입니다. 물속에 있는 폐기물들을 수거하여 깨끗하고 맑은 바다물이 될수 있도록 전우회원님들이 노력하고 있습니다.

깨끗한 바다를 살려 우리 후손들에게 맑고 깨끗한 바다를 물려줍시다. 예비역 해병님들이여 인천에서도 중심구인 중구에서 자원 봉사자가 되어 앞서는 중구 빛나는 해병 전우회원이 됩시다. 많은 동참을 바랍니다.

※문 의 : 상임고문 안 병 두(☎ 011-332-9688)

## 인천종합문화예술회관 공연

### I. 시립예술단 공연

- ▶ 인천시립교향악단 - 청소년 음악회Ⅲ : 2009년 7월 7일(화)
  - 공연장소 : 인천학생교육문화회관 짜리재홀
  - 관 랑 료 : 전석 무료 초대
  - 문 의 : 인천시립교향악단 (☎420-2781)
- ▶ 인천시립교향악단 - 제293회 정기연주회 : 2009년 7월 16일(목)
  - 공연장소 : 하늘꿈교회 본당
  - 관 랑 료 : 전석 무료 초대
  - 문 의 : 인천시립교향악단 (☎420-2781)
- ▶ 인천시립극단 - 제52회 정기공연 : 2009년 7월 31일(금) ~ 8월 9일(일)
  - 공연장소 : 인천종합문화예술회관 야외공연장
  - 관 랑 료 : 전석 1만원
  - 문 의 : 인천시립극단 (☎420-2790)

### II. 인천 & 아츠 공연

- ▶ 2009 커피콘서트Ⅵ : 2009년 7월 15일(수)
  - 공연장소 : 인천종합문화예술회관 소공연장
  - 관 랑 료 : 전석 1만원
  - 문 의 : 인천&아츠 사무국 (☎420-2027~8)

### III. 야외 공연

- ▶ 금요예술무대
  - 공연장소 : 인천종합문화예술회관 야외무대
  - 관 랑 료 : 무 료
  - 문 의 : 종합문화예술회관 (☎420-2736)

### IV. 다자녀 가정 공연료 할인 안내

- ▶ 아이모아카드(농협, 신한카드) 소지자 공연료 20% 할인

## 인천중구 여성회관 특강

- 특 강 명 : 옥토끼와 함께하는 신나는 우주체험
- 일 시 : 2009년 7월 30일(목) 09:00 ~ 17:00
- 장 소 : 강화도 옥토끼 우주센터
- 참가인원 : 선착순 60명 선착순 접수
- 참가대상 : 중구 관내 초등학교 4~6학년 학생
- 참 가 비 : 10,000원
  - (기초생활 수급자, 한부모 가정, 소년 소녀가장 무료)
  - 차량비, 식사비, 보험료, 입장료, 간식비, 티셔츠 등
- 내 용 : 옥토끼 우주센터 견학 및 체험, 옥토끼 물놀이장 등
- 접수기간 : 2009년 7월 2일 ~ 7월 10일
- 신청방법 : 중구여성회관 내방접수
- 문 의 : ☎772-7345, 773-7345
- 홈페이지 : www.icjg.go.kr/womanhall

## 인천종합사회복지관 7~8 월 프로그램

프로그램	수 업 명	개강일 교육시간	교육과정 수강료
자격증 대비반	한식 조리사반	8월 3일(월~금), 09:30~13:30	1개월 150,000원(재료 비 80,000원)
성인학습 프로그램	한글(기초)	7월 1일(월,수,금), 13:00~14:30	6개월 월15,000원(교 재비별도)
	한글(고급)	7월 1일(월,수,금), 10:00~12:00	6개월 월15,000원(교 재비별도)
	영어(기초)	8월 1일(월,수), 10:30~12:00	6개월 월20,000원(교 재비별도)
	성인컴퓨터 (기초)	8월 10일(월,수,금), 10:00~11:30	3개월 월30,000원(교 재비별도)
	성인컴퓨터 (인터넷)	8월 11일(화,목), 10:00~11:30	3개월 월30,000원(교 재비별도)
	어르신컴퓨터 (기초~55세이상)	8월 11일(화,목), 13:00~13:50	3개월 월10,000원(교 재비별도)
특수 프로그램	발달지원센터		치매노인주간보호센터
	언어치료(수시모집) - 월,수,금 09:00~18:30 - 회당 25,000원	음악치료(수시모집) - 월,금 13:00~19:10 - 회당 25,000원	- 월~금, 10:00~17:00 - 급수별 차등수납 - 차량운행

문 의 : (☎ 873-0541 / http://www.icwelfare.or.kr)

## 뉴 정보처리학원 무료교육

노동부에서는 국가 시책에 따라 고용보험에 가입한 재직자를 대상으로 사무자동화(워드, 엑셀, 포토샵, 컴퓨터자격증, Auto-CAD 과정 등 ...)에 관한 교육을 통해 사무에 적절히 활용하여 부가가치를 창출하고자 지역별(중구) IT교육 지정 기관에서 컴퓨터 정보화 교육을 국비(무료)로 받을 수 있도록 아래와 같이 모집합니다.

- 개 강 일 : 2009년 7월 6일
- 접수마감 : 2009년 7월 4일까지(선착순 마감)
- 교육시간
  - 오후 6시 30분 ~ 7시 20분(1일-1시간 2개월과정)
  - 오후 7시 30분 ~ 9시 10분(1일-2시간 1개월과정)
- 교육대상 : 노동부 고용보험에 가입된 재직자
- 교 육 비 : 국비환급(무료)
- 교육내용

수강과목	수업내용
컴퓨터활용 1 (기초-중급)	1. 컴퓨터 활용 기초 2. 인터넷응용 3. 워드프로세서(한글)
컴퓨터활용2 (중급-고급)	1. 워드 고급과정(공문서, 사문서 작성) 2. 엑셀 문서작성, 세금계산서, 견적서, 재고관리 활용
자격증 과정	1. 워드프로세서, 2. 엑셀(컴퓨터활용능력)
포토샵 활용	▶ 사진합성 및 사진편집기술 능력 배양 ▶ 홈페이지, 쇼핑몰 디자인 편집기술
Auto CAD	▶ 미국 Auto CAD 공인교육 ▶ 2차원 도면완성 ▶ 기초, 응용실무활용까지

- 문 의 : 뉴정보처리학원(☎ 773-7942)

## 인천운전면허시험장 취업업무

### \*자동차운전면허 인터넷신청 취업업무

- 운전면허시험 접수(조회)
- 적성검사기간, 정지기간, 면허별점, 결격기간 조회
- 면허증 분실신고, 면허증분실 재교부 신청
- 2종면허 적성갱신 신청
- 적성검사 기간 등 면허정보알림서비스(문자서비스) 신청

### \*홈페이지 : www.dla.go.kr (운전면허시험관리단)

### \*이용시간 : 평일 09:00~18:00, 토요일 09:00~13:00

※ 공휴일(국경일)은 휴무

### \*대중교통 : 시내버스 35번

※인천지하철 동막역(4번출구)에서 15분소요

\*문 의 : (☎1577-1120)

## 인천의 미추홀 **츄** 물 수질검사 결과

2009년 05월중에 실시한 정수장(57개 항목) 및 수도꼭지(5개 항목) 수질검사결과, 모두 먹는 물 수질기준에 적합한 것으로 판정되었습니다.

2009년 05월중 정수장 수질검사 결과(67개중 대표적인 6개 항목)

수질검사항목	먹는물수질기준	부평 정수장	동 정수장	공촌 정수장	수산 정수장	강화 정수장	길상 정수장
일반세균	100CFU/ml이하	0	0	0	0	0	0
잔류염소	4.0mg/l 이하	0.96	0.71	0.87	0.87	0.49	1.09
과망간산칼륨소모량	10mg/l 이하	1.52	1.55	1.42	1.45	1.33	불검출
수소이온농도	5.8~8.5	7.1	7.4	7.5	7.4	7.2	7.5
염소이온	250mg/l 이하	18	15	15	16	16	11
탁 도	0.5NTU 이하	0.064	0.068	0.100	0.066	0.174	0.053
급수구역		부평구 계양구 서구 일부	중구 연수구 남동구 일부	중구 강화 동구 서구 강화읍	남구 연수구 남동구 일부	강화읍 선원면	길상면

※ 정수장 6개소에 대한 법정 57개 전 항목 수질검사결과 모두 적합하였습니다.

※ 57개 전체항목에 대한 수질검사 결과는 www.waterworksh.incheon.kr에서 참조

### 2009년 05월중 수도꼭지 수질검사 결과

수질검사 항목	먹는물수질 기준	중 구	동 구	남 구	연 수 구	남 동 구	부 평 구	계 양 구	서 구	강 화 군
일반세균	100CFU/ml이하	0	0	0	0	0	0	0	0	0
염도나트륨질소	0.5mg/l 이하	불검출	불검출	불검출	불검출	불검출	불검출	불검출	불검출	불검출
철	0.3mg/l 이하	불검출	불검출	불검출	불검출	불검출	불검출	불검출	0.050	불검출
망 간	0.3mg/l 이하	불검출	불검출	불검출	불검출	불검출	불검출	불검출	불검출	불검출
잔류염소	4.0mg/l 이하	0.50	0.46	0.52	0.54	0.57	0.64	0.73	0.59	0.40

※ 수도꼭지 169개소에 대한 표본 수질검사결과 모두 적합하였습니다.

## 남은 음식 재사용하면 영업정지 처분

오는 7월부터 손님이 먹다 남은 음식을 재사용하다 적발되면 영업정지 처분을 받게 된다. 이에 따라 잔반을 재사용하는 음식점을 1차적발시 영업정지 15일, 1년내 재적발되면 2개월, 3회째 적발시에는 3개월의 영업정지 처분이 내려질 방침이다. 또한 1년 내에 네 번째 적발된 업소는 영업장 허가를 취소되거나 폐쇄된다.

보건복지가족부는 음식점 영업자와 지방자치단체 담당 공무원들의 혼선을 줄이기 위해 동 규정에 대해 3개월간(6월말까지)의 시범기간을 두기로 하고 이 기간 동안 적발업소에 대해서는 영업정지 대신 시정 명령을 통해 중점 관리하여 오는 7월 1일부터 본격 시행할 예정이다.

- 문 의 : 보건복지가족부 식품정책과 (☎ 콜센터 129)

## 고용·산재보험 가입촉진 특별신고기간

### ♣개 요

- 보험료 면제 등 인센티브를 제공하여 9인 이하 영세사업장 자진 신고를 통한 보험가입률 제고
- 고용·산재보험 가입촉진 특별조치법 제정('09.1.7)에 따른 특별신고기간 운영

### ♣특별신고기간 : '09.5.1~7.31

### ♣특별법 적용대상 사업장

- 고용·산재보험 성립촉진 특별조치법 적용대상은 '08년말 이전 설립된 사업장으로 상시 9명 이하의 근로자를 사용하는 사업장으로서 '09.5.1 현재 사업을 영위하는 사업장
  - ※ '09.4월말 이전에 소멸한 사업장은 해당 없음

### ♣특별법 적용대상 근로자

- 사업주가 보험료 등 면제를 받기 위하여 신고해야 하는 근로자는 '09.4월말 이전부터 계속 고용하고 있는 (재직)근로자임

### ♣특별 신고기간 내 신고시 특전

- 특별신고기간에 자진신고한 사업주에게는 특별신고기간 시작일 전의 기간에 대한 고용·산재보험료, 임금채권부담금, 보험료·부담금에 대한 가산금·연체금·과태료 면제
- 근로자가 실업급여에 대한 본인부담 보험료를 납부할 경우 피보험자격 소급취득(3년 한도)허용

- 문 의 : 경인종합고용지원센터 기업지원과

(☎ 460-4763~70)



The 6th  
Jung-Gu Female Choir  
Regular Concert

제6회  
중구여성합창단  
정기연주회

지휘 / 최경훈  
반주 / 유영아

특별출연:  
• The Friends  
• 미추홀요들단

2009. 6. 30 (화) 오후 7시 30분  
장소 | 인천학생교육문화회관

더불어 함께 사는  
희망찬 미래도시 건설

2009 인천여성미술비엔날레  
International Incheon Women Artists' Biennale

## 가까이 그리고 멀리

SO CLOSE YET SO FAR AWAY

2009. 8. 1~31

PREVIEW 7. 30~31

### 2009 인천여성미술비엔날레

- 기간 : 2009. 8. 1 ~ 31 (31일간)
- 장소 : 인천아트플랫폼, 한중문화관, 인천학생교육문화회관  
인천기상대, 인천역사자료관, 제물포구락부 외 자유공원  
갤러리 자유
- 주최 : 인천광역시
- 주관 : (사)인천여성미술비엔날레 조직위원회

#### — 주요일정

프리뷰(preview) : 2009. 7.30~31

기자 회견 및 전시장 preview / 작가 퍼포먼스 및 기타 행사

개막식 : 2009. 8. 1 인천아트플랫폼

국제학술심포지엄 : 2009. 8. 2

폐막식 : 2009. 8. 31 인천아트플랫폼

### 한여름밤의 별빛영화여행

## 가족과 함께, 연인과 함께, 여름밤 야외에서 즐기는 영화여행

❖ 기간 : 6월 20일 ~ 9월 19일 매주 토요일 8시 30분  
(6월, 9월 8:30 / 7월, 8월 21:00)

❖ 장소 : 중구 자유공원 광장

❖ 주최 : 인천광역시, 인천관광공사

❖ 주관 : 사단법인 인천예총/(사) 인천영화인협회

일시	제목	비고
6.27	콩푸팬더	우천시 취소
7. 4	잃어버린 세계를 찾아서	
7.11	벼랑 위의 포뇨	
7.18	맘마미아	
7.25	7급 공무원	

2009 인천방문의 해

문화예술  
한마당

2009. 3.21 ~ 10.31 매주 토요일  
pm 6:00~7:30 | 자유공원 광장

일 자	체험행사	공 연	특별공연
7.4	천연비누, 리본아트	색소폰 연주, 검도시범 밴드공연, 레크레이션	
7.5	폼아트, 홈스케치	비보이, 아카펠라 댄스스포츠, 레크레이션	
7.11	한지공예, 도자기	한국무용, 클라운마임 경기민요, 레크레이션	
7.12	압화, 사이언스	클라리넷 앙상블, 마술 통기타, 레크레이션	
7.18	풍선아트, POP(예쁜글씨쓰기)	발레, 아카펠라 발리댄스, 레크레이션	
7.19	에그아트, 페이스페인팅	모듬북, 가야금4중주 레크레이션	유로삼바 남미음악

## 하버파크 호텔 OPEN

중구 항동에 위치한 하버파크호텔이 7월 1일부터 여러분들을 맞이합니다.

하버파크호텔은 인천도시개발공사가 건립한 특2급 호텔로써 오는 8월 인천세계도시축전을 시작으로 잇따라 열리는 인천의 국제행사에 참여하는 국내외 방문객들이 최고 수준의 서비스와 함께 편안한 휴식을 취할 수 있도록 건축된 것이다. 규모는 지하 2층, 지상 15층으로 스위트룸, 더블룸, 트윈룸 등의 213개 객실과 웨딩이나 기업 또는 가족 행사가 가능한 대연회장, 뷔페 레스토랑, 스카이라운지, 피트니스센터, 세미나룸, EFL 라운지 등의 시설이 마련되어 있다.