

2009. 7. 27(월)



꽃 철쭉



나무 해송



새 갈매기



월디 (구 캐릭터)

인천



중구소식

www.icjg.go.kr

구 정 방 향

더불어 함께사는
희망찬 미래도시 건설!

중구의 제2도약을 위한
hi-five프로젝트

1. 풍요롭고 청정한 주민 중심의 지역개발
2. 수요자 중심의 친환경조성과 행복한 복지 사회 구현
3. 활력과 여유가 넘치는 지역상권 부활
4. 선진교육 인프라 구축 및 주민자치행정 실현
5. 역사·문화가 살아있는 품격높은 관광도시 조성

| 발행인 중구청장 박승숙 | 편집 공보실 | 주소 우)400-701 인천광역시 중구 중구청길 100[관동1가 9] | 전화 760-7123 | 팩스 760-7129 | 월간 비매품 | 통권 91호 |

2009년 여름이 부르는 소리!!
중구에서 들어보세요~!!



왕산해수욕장



하나개해수욕장



을왕리해수욕장



실리해수욕장



선녀바위해수욕장



지면 안내 »

- 1 | 표 지 | 중구 해수욕장
- 2 | 기 회 | 중구 인터넷 방송국 개국
- 3 | 규정소식 | 중구여성합창단 제6회 정기연주회
이웃 돕기 성금 전달
포내어촌체험마을 / 제7회 중구 여성대회 개최
8·15 광복절 태극기 달기

- 4 | 이력발견 | 민들레희망지원센터개소 / 중구청공무원봉사단과 보라매아동센터
아동들과의 1일 감자캐기 / 6·25전쟁당시 음식사식회 및
안보사진전시회/ 중구청 직정운동경기부 오혜미 펜싱선수
인천유나이티드 프로축구단과 함께하는 '중구의 날'
한·일 프로축구 올스타전 개최!
- 5 | 우리동네 | 북성동 주민자치센터 안내, 신흥동/동인천동
- 6 | 북 지 | 알차고 다양한 복지혜택
- 7 | 보 건 | 우리동네 건강지킴이 중구보건소
- 8 | 레저여행 | 2009 인천세계도시축전

- 9 | 테 마 | 문화재 탐방(양주사 금속비)
용유도를 지킨 비포장군바위
- 10 | 생활정보 | 장마철 유용한 생활정보, 이달의 생활법률
- 11 | 의회소식 | 의원활동소식 / 한중문화관 8월 공연
- 12~13 | 행정소식 | 각실과 행정소식
- 14 | 종 합 | 드림스타트센터 개소 / 중국어 마을여행
- 15 | 알림마당 | 각 유관기관 소식
- 16 | 게 시 판 | 제10회 무의도 여름바다 축축제, 취암마당

모든 생활쓰레기(일반,음식물,재활용쓰레기)는 밤 8시 이후 배출하도록 합시다!



2009년 7월 20일

<http://tv.icjg.go.kr>

중구인터넷방송국 개국!



중구는 2009년 7월 20일 인터넷방송국(홈페이지 주소 <http://tv.icjg.go.kr>)을 개국했다.

인터넷방송은 구정뉴스를 비롯한 구의회 소식과 주요 문화재, 관광명소, 맛집 소개 등 다양한 콘텐츠로 구성되며, 또한 구민의 정보격차 해소를 위해 취업, 자격증, 음식, 건강 등의 다양한 문화교양강좌를 이용할 수 있다. 또한, 네티즌들의 공모작품을 올릴 수 있는 구민UCC코너, 구민이 방송의 주인공이

되어 만들어 가는 구민참여프로그램 등의 다양한 참여의 기회가 제공된다.

특히, 방송국 홈페이지는 장애인을 고려하여 장애인 웹접근성 지침에 의거하여 구축되었으며, 최신 동영상솔루션을 도입하여 HD급 고화질 영상으로 제작해 질 높은 구정 정보를 제공한다.

아울러 중구의 축제 등 주요행사 때 생방송을 할 수 있는 시스템을 구축하여 전국민 뿐만 아니라 전세계로 중구의 다양한 모습을 실시간으로 보여줄 계획이다. 방송국 개국에 이어, 하반기에는 신속한 중구의 소식 전달을 위해 청내에 방송스튜디오를 구축할 예정이다.



중구인터넷방송국 개국기념 UCC 공모전

“중구TV가 쏜다! 중구로 여행가고 휴가비 받자!”

- 1. 공모주제:** 인천광역시 중구의 관광지를 여행하며 제작하거나, 관광지를 소재로 제작한 UCC 영상물
(단, 촬영화면은 공모기간내에 촬영한 것이어야함)
- 2. 공모기간:** 7월 20일~ 8월 31일
- 3. 제작형태:** 영화, 드라마, 뮤직비디오, 다큐멘터리, 애니메이션, 캠페인 등의 형태의 제한이 없으며 순수 창작된 UCC동영상

4. 응모방법:

온라인 접수
인천 중구 인터넷방송국(<http://tv.icjg.go.kr>)
WMV 또는 FLV 동영상으로 업로드

5. 시상내역

구 분	수 상	시 상 내 역	수 상 자 수
1등	금상	100만 원	1명
2등	은상	50만 원	2명
3등	동상	10만 원	5명

※ 입상작에 대한 모든 권리는 인천 중구에 귀속되며 응모작은 일체 반환하지 않음

중구야 놀자!
중구인터넷방송국에는 중구에 대한 다양한 정보가 있습니다.
- 구정·의정소식
- 문화·역사·관광
- 먹거리·볼거리·즐길거리
- 다양한 문화교양 강좌

중구를 부탁해!
중구 인터넷 방송국의 주인공은 바로 여러분입니다.
- UCC참여
- 시민 참여 리얼 버라이어티 프로그램
- 다양한 EVENT

함께 만들어가는 중구 인터넷 방송국 <http://tv.icjg.go.kr>

중구 해수욕장 가는 길

율왕리, 왕산, 선녀바위 해수욕장

- 1) 경인고속도로 종점을 지나 인천항 사거리에서 우회전하여 월미도 방향 도로표지판을 따라 월미도 제2선착장에 도착
- 2) 서울에서 강변북로나 88올림픽대로를 달려 방화대교 남북단에서 공항 고속도로에 진입
- 3) 김포공항이나 부천, 시흥, 일산지역에서는 김포공항IC와 노오지IC로, 인천에서는 북인천IC를 이용 - 공항고속도로를 타고 오다가 신불IC에서 용유, 무의방향으로 진입

하나개와 실미해수욕장

- 1) 서울 방화대교(강변북로, 88도로) - 공항고속도로 - 용유, 무의 진입로

(신불IC지나서 약 1km이내에있음) - 잠진도선착장 - 카페리(소요시간4분) - 무의도(첫마을에 펜션이 있으며 약 5분거리에 있음)

- 2) 일산, 구리, 판교 - 노오지(외곽순환도로) - 공항고속도로 - 용유, 무의 진입로(신불IC 지나서 약1km이내에있음) - 잠진도선착장 - 카페리(소요시간4분) - 무의도(첫마을에 펜션이 있으며 약5분거리에 있음)

- 3) 인천 - 북인천C(시내에서) - 공항고속도로 - 용유, 무의 진입로(신불IC지나서 약1km이내에 있음) - 잠진도선착장 - 카페리(소요시간4분) - 무의도(첫마을에 펜션이 있으며 약5분 거리에 있음)

중구여성합창단 제6회 정기연주회



중구여성합창단의 제6회 정기연주회가 박승숙 중구청장, 김환 중구의회의장 등 내빈과 400여명

의 지역주민이 참석한 가운데 6월 30일 인천교육학생문화회관 대공연장에서 성황리에 개최 되었다.

중구여성합창단(회장 선귀임)은 이번 연주회를 통해 한국가곡, 종교음악, 뮤지컬 등 다양한 장르의 수준 높은 공연을 보여주었으며 이는 그동안 지휘자 최경훈, 반주자 유영아, 합창단원 33명이 합심하여 음악에 대한 열정과 끊임없는 연습으로 준비한 결과이다.

또한 이번 연주회에는 미추홀어린이요들단과 더 프렌즈(이태리 유학과 성악가들로 구성된 남성중창단)가 특별출연하여 청중과 함께 호흡하며 즐거운 시간을 가졌다.

중구여성합창단은 2002년 1월 11일 창단한 이래 지금까지 총6회의 정기연주회와 29회의 크고 작은 공연을 통해 중구의 문화예술발전에 기여하고 음악을 통한 여성의 건전한 여가문화 조성에 적극 노력하고 있다.

어려운 이웃을 돌아보는 계기가 되었으면.. 이웃 돕기 성금 전달



영종발전협의회(회장 채기석)는 7월 16일 에 중구청을 방문하여 지난 5월 1일 영종 주민의 날 기념행사 후 결산 잔액 3,000,000원과 채기석 회장 개인 기탁금 2,000,000원 등

총 5,000,000원을 중구청에 전달했다.

영종발전협의회의 기탁금은 세대원이 모두 희귀질환에 걸려 어려움을 겪고 있는 영종동 주민에게 전달될 예정으로 이번 일을 계기로 나눔의 손길이 더욱 풍성해지고 훈훈한 정을 나눌 수 있는 시발점이 될 것이다.

어부가 되어보세요!

포내어촌마을로 놀러오세요!



중구 무의도 포내어촌마을이 6월 17일 개장식을 갖고 특색있는 어촌 체험마을로 다시 태어났다.

포내 어촌체험마을은 지난해 9월 5억원을 들여 길이 120m의 바다 진입 전망데크와 함께 화장실과

세족장, 휴게시설 등 관광기반시설들을 갖췄으며 마을어장에서 갯벌 체험과 조개잡기체험 등 다양한 체험프로그램들을 즐길 수 있다. 특히 바다 진입 전망데크는 밀물시간에 맞춰 관광객들이 숨어나 망둥이 등을 잡는 바다낚시를 즐길수 있도록 꾸며졌다.

서울에서 1시간 거리로 접근성이 좋고 넓은 갯벌을 자랑하고 있는 어촌마을에서는 갯벌 조개잡이체험과 함께 조개로 난화분 만들기, 조개구이 시식 등 다양한 체험 프로그램들과 인근에 위치한 하나해수욕장과 무의까치놀이섬마을 등과 함께 관광객을 유혹할 전망이다. 도심에서 경험할 수 없는 자연의 분위기를 만끽할 수 있는 포내어촌 체험마을로 이번 여름에 떠나보자.

양성평등과 여성사회 참여를 위한 제7회 중구 여성대회 개최



중구는 7월 7일 한중문화관 4층 공연장에서 박승숙 중구청장, 김환 중구의회의장과 의원 등 내빈과 여성지도자 등 구민 200여명이 참석한 가운데 제7회 중구 여성대회를 개최하였다.

이번 행사는 『상생과 화합으로 양성이 행복한 중구 만들기』를 주제로 여성발전과 양성평등 촉진에 대한 구민의 관심을 제고하고 여성 문제를 새롭게 인식함으로써 여성복지 증진과 양성평등의 실현을 위해 개최되었다.

1부 행사로 인천여협 운전자회의 치안퇴치 여성호신술 시범을 시작으로 중구여성회관 회원들의 댄스, 7080콘서트 공연에 이어 2부는 기념식과 함께 여성복지증진유공자에 대한 표창수여식의 순으로 진행되었으며, 특히 3부 행사에는 방송인 이숙영씨가 출연하여 『잡자는 성공과 사랑을 깨워라!』라는 주제로 1시간 동안 유쾌한 강연을 펼쳤다.

박승숙 중구청장은 기념사를 통해 여성권익신장을 위해 노력한 여성지도자들의 노고를 격려하고 여성복지증진에 기여한 유공자들에 대한 축하와 함께 중구여성회관의 활성화를 위한 문화교양강좌 확대 등을 통한 여성 사회활동 참여확대 등 여성권익 신장을 위해 노력할 것을 약속하였다.

태극기를 달아, 나라사랑을 실천합시다!

오는 8월 15일은 제64주년 광복절입니다. 우리 모두 태극기를 게양하여 이 날을 경축합니다.

《태극기는 이렇게 답니다》

☆ 각 가정에서는 8. 15(토) 7:00부터 18:00까지 태극기를 게양하는 것을 원칙으로 하되, 가급적 일몰후까지 게양하도록 합니다.

※ 연중 24시간 국기게양제도 시행('97. 1. 1)에 따라 태극기를 광복절을 전후하여 계속 달아도 됨.

☆ 심한 비·바람(악천후) 등으로 국기의 존엄성이 훼손될 우려가 있는

경우에는 게양하지 않으며, 일시적 악천후인 경우에는 날씨가 갠 후 달거나 내렸다가 다시 달아야 합니다.

《가정에서, 태극기는 어디에 달까요?》

☆ 밖에서 바라보아 대문(각 세대의 난간)의 중앙이나 왼쪽에 게양합니다.

※ 주택의 구조상 부득이 한 경우, 위치를 조정할 수 있습니다.

《태극기 구입은 어디서?》

☆ 인터넷우체국(www.ePOST.go.kr)을 통해 구입하거나, 시·군·구청 민원실 또는 읍·면·동 주민센터에 문의하시기 바랍니다.

노숙자를 위한 독서실 · 영화관

— 문화공간 ‘민들레희망지원센터’ 문 열어 —

노숙자를 위한 문화공간인 ‘민들레희망센터’가 전국에서 처음으로 9일 인천동에 문을 열었다.

이 공간은 2003년 4월부터 노숙자 무료급식소인 민들레국수집을 운영해온 서영남(56)씨로부터 비롯됐다.

서씨는 많은 노숙자를 만나면서 그들에게 진정 필요한 것은 삶의 이유를 깨닫게 해줄 문화라는 생각을 했고, 여기에 주변 사람들이 뜻을 함께 했다. 이 센터 건립에 천주교 인천교구사회복지회에서 3억 2000만원을 지원했고, 건축가 이일훈씨가 리모델링을 맡는 등 많은 사람들이 동참했다.

1층 입구에는 따뜻한 물로 발을 씻을 수 있는 세족실과 최신형 컴퓨터를 갖춘 정보검색실 · 도서실 · 영화상영실이 들어서 있으며 2층엔 빨래방과 샤워실 ·



수면실 · 휴게실이 자리 잡고 있다. 더러워진 옷을 세탁기에 넣고 샤워를 마친 노숙자들은 건조기에서 옷이 마르는 동안 빨래방에 준비된 간이복을 입고 낮잠을 자거나 텔레비전을 보며 휴식을 취할 수 있다.

센터는 오는 11일부터 천주교 사회복지회에서 파견된 사회복지사 1명과 자원봉사자 2명이 상주하면서 취업 알선과 상담 등을 해줄 예정이다.

6·25전쟁 당시 음식 시식회 및 안보사진전시회



한국자유총연맹 인천중구지부(지부장 이용오)는 20일 월미도 문화의거리에서 6·25 제59주년을 맞아 시민들에게 전쟁의 참상과 민족사적 의미를 바로 알려 국가안보의식을 고취하고 남북화해와 평화통일의 필요성을 인식시키는 한편 전쟁당시의 어려웠던 생활을 재현 간접 체험을 통한 근검절약 생활화 정착을 위해 『6·25전쟁 당시 음식 시식회 및 안보사진전시회』를 개최하였다.

중구청 직장운동경기부 오혜미 펜싱선수

‘2009 하계유니버시아드대회’ 여자부 플러레 단체전 3위 입상



중구청직장운동경기부 오혜미 선수가 7월 6일부터 7일까지 세르비아 베오그라드에서 열린 ‘2009 하계유니버시아드대회’ 여자부 플러레 경기에서 단체전 3위를 수상했다.

이번 대회에서 한국은 8강전에서 폴란드를 45 : 35로 제압, 4강전에 올랐으나 4강전에서 러시아에 40 : 28로 패배하여 결승진출에는 실패했지만 3·4위전에서 프랑스를 상대로 37 : 30으로 승리하며 동메달을 획득하는 쾌거를 이루었다.

한편 이번대회 단체전 3위에 입상한 오혜미 선수는 인천정보산업고등학교, 대구대학교를 거쳐 2008년 1월 1일 중구청직장운동경기부(펜싱)에 입단하여 2008년에 열렸던 한국실업연맹펜싱선수권대회에서 개인전 1위에 입상하는 등 지속적인 기량발전을 하여 매 대회에서 우수한 성적을 거둬 펜싱의 저변확대 및 활성화에 기여하고 중구의 위상을 높이고 있다.

중구청 공무원 봉사단과 보라매아동센터 아동들과의 1일 감자캐기

중구자원봉사센터(소장 임인순)에 등록되어 활동하고 있는 중구청 공무원봉사단(월디자인봉사동호회)은 6. 27(토) 보라매아동센터 아동들과 1일 감자캐기 봉사활동을 펼쳤다.

무더운 날씨에도 해맑게 웃으며 “햇볕은 쨍쨍 ♪ 감자알은 반짝~~” 노래와 함께 송골송골 이마에 맺힌 땀방울을 닦으며, 감자캐기에 열심인 보라매아동센터 아동들은 모두 똑같이 “우야! 신기하다 땅을 파니까 감자가 떼구르르~~~~~” 신기해 했으며, 그 웃음에 공무원봉사단 회원들도 덩달아 싱글벙글 미소를 지으며 즐거워 했다.

함께 참여한 봉사자 최재호씨는 “즐겁게 감자도 캐고 그 자리에서 방금 쪄낸 감자를 아동들과 함께 먹으며 따뜻한 정을 나눌 수 있어 기뻐다”며 소감을 말했다. 이번 감자 캐기 활동으로 서로가 친밀감을 느끼는 소중한 자리가 되었으며, 다함께 모여 사진촬영을 끝으로 감자캐기 활동을 마쳤다.

• 중구청 공무원 봉사단(월디자인봉사동호회)은

올해 중구장애인복지관의 장애아동과 함께 인천도호부청사 전통문화 체험을 시작으로 노는 토요일에 따뜻한 이웃의 손길이 절실한 아이들을 방문하여 함께 야외로 나가 오순도순 애기와 정감을 나누는 자리를 정기적으로 마련하고 1일 부모 및 자녀 역할로 가슴 훈훈한 봉사활동을 전개하고 있다.

인천유나이티드 프로축구단과 함께하는 ‘중구의 날’

중구에서는 인천유나이티드 프로축구단과 함께 8월 15일을 중구의 날로 지정하고 구민이 무료로 입장하여 흥경기를 즐길 수 있는 행사를 마련했습니다.

신분증을 반드시 지참해야 8월15일 16:30부터 입장이 가능하며 인천월드컵경기장에서 인천유나이티드 vs 광주 상무의 경기를 관람하실 수 있습니다!! 지정 입구 EG5(동쪽 게이트)로 오시면 됩니다.

무더운 여름!! 가족과 함께, 친구와 함께, 연인과 함께 뜨거운 함성으로 다같이 뛰어봅시다!!!

- 일 시 : 2009년 8월 15일(토) 오후 7시
- 대 진 : 인천유나이티드 vs 광주 상무
- 장 소 : 인천월드컵경기장
- 가 격 : 무료입장

세계도시축전이 열리는 인천에서 열리는 한-일 프로축구 올스타전 개최!!

- 대 진 : K-리그 올스타팀 vs J-리그 올스타팀
- 일 시 : 2009년 8월 8일 (토) 오후 7시
- 장 소 : 인천월드컵경기장
- 가 격 : 1등석 2만원, 2등석 1만5천원, 3등석 1만원
- 판매처 : 스포츠티켓(<http://www.sportsticket.co.kr/>)



2009년 제3기 북성동 주민자치센터 프로그램

■ 운영기간 : 2009. 8. 1 ~ 2009. 10. 31 (3개월간)

■ 접수기간 : 2009. 7. 20 ~ 2009. 7. 31 (12일간)

- 거주지 제한은 없으나 수강 인원 초과시 우선순위에 의거 선정
①북성동 거주자 ②중구 거주자 ③신규신청자 ④선착순
- 방문하여 신청서 작성 후 수강료 납부 (3개월 15,000원 일시금 선납)
* 수강료 : 1개월미만 5,000원 / 1개월~2개월미만 10,000원
2개월~3개월 15,000원
- 인터넷 및 전화 접수는 받지 않으니 양해하여 주시기 바랍니다.

■ 접수 및 운영 장소 : 북성동 주민자치센터 (☎760-7961~3)

< 프로그램모집 현황 >

강좌명	강의시간	운영시간	수강대상	지도강사	인원	수강료	비 고
중국어 주간(왕초급)	3개월	월, 목 10:30~11:30	지역주민 (성인반)	마홍영	20명	15,000원	교재비 본인부담
중국어 주간(중급)	3개월	화, 목 14:00~15:00	지역주민 (성인반)	손인숙	20명	15,000원	교재비 본인부담
중국어 주간(상급)	3개월	화, 목 15:00~16:00	지역주민 (성인반)	손인숙	20명	15,000원	교재비 본인부담
중국어 야간(초급)	3개월	월, 수 19:00~20:00	지역주민 (성인반)	마홍영	20명	15,000원	교재비 본인부담
중국어 야간(중급)	3개월	월, 수 20:00~21:00	지역주민 (성인반)	마홍영	20명	15,000원	교재비 본인부담
중국어 아동(초급)	3개월	월, 금 14:20~15:20	6~7세 아동	마홍영	20명	15,000원	교재비 본인부담
중국어 초등(초급)	3개월	월, 금 15:20~16:20	초등학생	마홍영	20명	15,000원	교재비 본인부담
요 가	3개월	월, 수, 금 11:00~12:00	지역주민	정명선	20명	15,000원	
손뜨개질반	3개월	화, 목 10:00~11:00	지역주민	손효숙	15명	15,000원	재료비 본인부담
동 화 구 연	3개월	화 16:00~16:55	6~7세 아동	김미옥	15명	15,000원	교재비 본인부담
논 술 동 화	3개월	화 17:00~17:55	초등학생	김미옥	15명	15,000원	교재비 본인부담
점핑클레이 공예	3개월	월 14:30~15:30	아동및초등	김명애	15명	15,000원	재료비 본인부담
노 래 교 실	3개월	목 10:00~12:00	지역주민	함주원	15명	15,000원	
체력단련실	수시	월~토 08:00~21:00	지역주민			무료	
마 을 문 고	수시	월~토 08:00~21:00	지역주민			무료	

※ 수강신청 인원이 모집정원의 1/3미만일 경우 폐강



사랑의 국수잔치

신흥동부녀회(회장 김명희)에서는 지난 6월19일(금)에 "돈사모"식당에서 어르신들을 모시고 "사랑의 국수잔치"를 개최했다. 이날 어르신 200여분이 국수를 드셨으며 어르신들이 드시기 편하게 감자를 삶아 가실 때 한분 한분 나눠 드렸다.



동인천동통장자율회 이웃돕기 사랑 나눔



동인천동통장자율회(회장 김환식)는 7월 7일 오후 5시 동인천동주민센터에서 독거노인 등 어려운 이웃에게 10kg 쌀 110포를 110세대에 전달하는 훈훈한 사랑 나눔 행사를 하였다.



이 전에 앞서 통장자율회에서는 동인천동 새마을부녀회에 9box분량의 옷을 증여하는 등 어려운 세대 구석구석에 따스한 온기를 전달했다.

김환식 통장자율회장은 "경제가 어렵다 보니 온정의 손길이 줄어들었다는 소식을 듣고 나눔의 손길이 확산되기를 바라는 심정에서 나선 것"이라고 말하며 추후 적립되는 통장자율회 기금을 활용하여 꾸준한 지원을 하겠다고 밝혔다.



구립해송노인요양원 이용하세요!

구립해송노인요양원은 노인장기요양시설로 중구청에서 인천의료사랑재단에 위탁하여 인천사랑 병원과 진료협력체계를 구축하였습니다.

어르신들의 독립생활 능력 유지 및 향상을 도움으로 편안한 노후생활을 보장하며 각종 전문적인 프로그램의 경험과 상호 교류를 통해 삶의 질을 향상 시키고 가족 구성원들의 수발 부담을 경감시켜 정상적인 사회활동을 지원하여 안정적 생활을 유지하는데 목적을 두고 있습니다.

또한 재활서비스를 제공하여 어르신의 신체적, 정신적, 사회적 기능 회복을 꾀하고 있습니다.

전 직원이 한 마음이 되어 사람중심의 노인의료복지서비스를 제공하는데 최선을 다하겠습니다.

▶ 해송노인요양원은

- 입소정원 : 60명
- 입소대상 : 요양등급 1등급, 2등급
- 이용절차 : 전화상담 → 직접방문 → 입소계약 → 입 소
- 입소기간 : 제한 없음.
- 입소비용 (30일 기준)



등급	일반(20%)	차상위(10%)	수급자
1등급	288,900 원	144,450 원	무 료 (비급여 비용 제외)
2등급	267,540 원	133,770 원	
비 급여	* 식 비 - 1 식 2,500원 (30일 기준 월225,000원) * 간식비 - 하루 1,000원 (30일 기준 월30,000원)		

▶ 서비스 및 프로그램 안내

- 일상생활지원서비스, 질병예방 및 건강증진 지원서비스, 의료 재활서비스, 심리·정서지원 서비스, 치매예방프로그램

▶ 입소문의

- 구립해송노인요양원 ☎ 032-752-0661 ~ 2



2009 민생안정 지원사업 시행

경제위기로 생계가 곤란하나 지원을 받지 못하는 빈곤가구를 대상으로 한시적으로 생계비를 지원합니다

▶ 한시생활지원 (인천광역시 자체사업)

- 선정기준 : 아래 소득·재산 기준 충족하며 기존 공적서비스 지원을 받지 못하는 가구

가구규모	1인가구	2인가구	3인가구	4인가구	5인가구	6인가구
소득기준(월,원)	638,099	1,086,492	1,405,542	1,724,592	2,043,640	2,362,690

- 소득 : 최저생계비 130%이하
- 총재산 : 135백만원 이하 / 금융재산 500만원이하
 - ※ 지원제외대상 : 기초수급, 노령연금, 한부모가정, 보육료2층, 차상위장애, 차상위자활, 차상위 의료급여2종, 한시생계보호, 희망근로참여자등 기존 공적지원제도 수혜자 (단, 의료급여1종대상자는 지원가능)

▶ 지원수준 및 기간 : 6개월간 한시지원 (2009년 12월 종료)

가구원수	2인 이하 가구	3인 이상 가구
급여액(원/월)	100,000	150,000

- ▶ 신청기간 : 5월11일~11월5일 (신청일기준 생계비 지급)

- ▶ 문의·접수처 : 거주지 동 주민센터

2009년 하반기 노인일자리사업

인천중구노인복지관에서는 만 60세 이상의 어르신께 신체적·경제적 도움을 드리고 어르신들의 경륜과 지혜를 활용할 수 있는 기회의 장을 마련해 드리고자 『2009년 하반기 노인일자리사업』에 참여하실 어르신을 다음과 같이 모집합니다.

- ③ 모집기간 : 2009. 7. 1(수) ~ 모집 총원시 까지
- ③ 모집분야
 - ① 실버아동지킴이
 - ② 교통안전봉사단
 - ③ 벽화자원봉사단
- ③ 모집인원 : 120명
- ③ 신청자격 : 만 60세 이상 어르신 중 근로가 가능한 신체 건강한 어르신
- ③ 신청할곳 : 인천중구노인복지관
- ③ 사업기간 : 2009. 7. 1 ~ 12. 31
- ③ 임 금 : 만근시 월 20만원
- ③ 문의사항 : 노인복지관 노인일자리담당자 ☎ 760-7328

65세가 되셨습니까? 기초노령연금, 지금 신청하세요!

기초노령연금이란? 나라의 발전과 자녀양육에 헌신해오신 어르신에게 매월 일정액의 연금을 드려서 노후생활 안정에 도움을 드리는 제도입니다.

▶ 누가 신청하나요?

- 65세 이상이고 월 소득인정액이 68만원 이하(단독가구, 배우자가 없으신 어르신) 또는 108만 8천원 이하(부부가구)이신 어르신은 기초노령연금을 신청하세요.

▶ 언제, 어디서 신청할까요?

- 65세가 되는 생일이 속한 달부터 언제든지 신청하실 수 있습니다.
- 주소지 동 주민센터 또는 가까운 국민연금공단 지사에 신청하시면 됩니다.

▶ 신청시 필요한 서류는?

- 신분증과 본인통장(연금지급 희망계좌) 및 전·월세 계약서를 가지고 신청장소에 가셔서 '신청서'와 '금융정보등제공동의서'를 작성하여 제출하시면 됩니다.
- 대리 신청할 때는 대리인 및 신청자의 '신분증'과 '위임장'이 필요합니다.

▶ 연금은 얼마씩 받나요?

- 2009년 4월부터는 단독가구 최고 88,000원, 부부가구 최고 140,800원입니다.
- * 소득이 높거나 재산이 많은 경우 이보다 적게 받을 수 있습니다.

▶ 문의사항은? 국번없이 129

활기찬 생활을 위한 건강유지~! 보건소에서 책임져 드립니다^^



청소년 금연침 무료시술

흡연청소년이 원하는 한의원을 방문하여 흡연에 따른 금연침 및 건강상담을 받을 수 있습니다.

- 기 간 : 2009 . 7월~12월
- 대 상 : 관내 흡연 청소년(초·중·고)
- 참여 의료기관 : 형제 한의원 외 13개원
- 이용방법
 - ① 보건소 홈페이지를 방문하여 가고자 하는 한의원을 선택한다.
 - ② 한의원 및 보건소에 전화하여 찾아가는 방법, 시간 등을 문의한다.
 - 의료기관 방문시간대 : 14:00~18:00
 - 반드시 인솔자 1명과 동행
 - ③ 한의원에서 건강상담 및 금연침을 시술 받는다.
 - 반드시 금연침 시술 및 건강상담만 받을 것
 - ④ 금연에 성공할 때까지 계속 한의원을 방문한다.
 - 금연 성공시까지 평균 5~6회 정도의 시술을 받음

이용가능 한의원		
기관명	주 소	전화번호
형제한의원	신흥동 2가 19-3	886-8500
필한의원	신포동 13-4	777-1075
해화당한의원	항동7가 27-131	889-1275
한국한의원	항동7가 58-3 라이프상가 2층	888-4118
동의보감한의원	신포동 15-3	766-5169
행림한의원	운서동 2796-2	747-1075
청송한의원	운남동 433-2	752-2228
미소한의원	운서동 2795-1	752-2008
운서한의원	운서동 2794-1	752-1075
경성한의원	신흥동 3가 3-4	882-5353
늘푸른한의원	송월동 3가 12-9	773-0114
고운몸해독한의원	신흥동 3가 7-326	891-0288
공항경희한의원	운서동 2850 국제업무단지 월드게이트상가 130,132호	743-7575
경원길한방병원	용동 117	770-1331

※ 길안내는 한의원으로 직접 문의하세요.

• 문 의 : 건강증진팀 ☎760-6033



전염병 종류별 예방요령

- ◎ 수인성 전염병 및 식중독
 - 안전하게 처리된 식품을 선택한다
 - 식품을 충분히 익히고 조리한 음식물을 바로 먹는다
 - 조리해 놓은 음식물을 잘 보관하고, 보관 전 및 먹기 전 재가열한다
 - 날 음식과 조리된 음식은 섞이지 않도록 한다
 - 부엌 표면을 깨끗이 관리하고 음식을 곤충, 쥐 등으로부터 보호한다
 - 손을 자주 씻고(식사 전, 외출 후) 안전한 식수(가급적 끓여 먹기)를 이용한다
- ◎ 일본뇌염, 말라리아
 - 유행전 예방접종(일본뇌염) 실시 합시다
 - 생후 12개월(1,2차) 24개월(3차), 만6세, 만12세
 - 모기에 물리지 않도록 주의 합시다
 - 모기의 번식과 서식지(물이 고인 웅덩이)를 제거 합시다
- ◎ 비브리오 패혈증
 - 고위험군(만성간질환, 당뇨병환자 등 만성질환자) 환자는 어패류 생식을 하지 않는다
 - 피부에 상처가 있는 사람은 바닷물 접촉을 삼가 합시다

◎ 문 의 : 질병관리팀 ☎760-6051~3



아기사랑♥엄마사랑 그림♥사진♥편지 공모전

아기, 엄마, 가족의 안녕을 향상하고 우리집 행복마인드를 만들어 보세요.

- ♣ 반드시 적어 주세요 : 성명, 연락처, 제목(사연)
- ♣ 복수응모 가능 : 3개 부문 및 여러작품 응모 가능
 - 응모기간 : 2009. 6~8
 - 응모자격 : 주민, 직장인, 학생, 중구보건소 프로그램 참여자
 - 응모주제 : 모유수유, 출산장려, 임신·분만, 임신부 배려, 아기사랑, 엄마사랑, 아기가족
- 응모부문

부 문		사 진	편 지	그 림
응모 규 격	실물사진 제출시	5“ x 7”	A4용지 1장 이상 (아기에게 주는 희망 편지)	8절~4절 자유 (수채화, 유화, 한국 화, 소묘 등)
	인터넷 올릴때	JPG 파일 500만 화소 이상 1400x1000Pixel 원본		
응모 방 법	e-mail	dearbabymom@yahoo.co.kr 또는 godgood@korea.kr		
	우 편	400-190 인천 중구 전동 2-1 인천중구보건소 가족보건팀 담당자 앞		
	방 문	인천중구보건소 가족보건팀 ☎(032)760-6023, H·P 017-710-3004		
시 상		50만원권 종합병원 건강검진권, 유모차, 보행기, 출산용품, 상품권 등		

♣ 문 의 : 가족보건팀 ☎760-6023, H·P 017-710-3004



가족과 함께 하는 눈 건강 교실

- 성인시력은 10세 미만에 완성됩니다 -

♣ 일정 및 내용 : 2009. 7. 25.(토)

시력측정 -내용: 입체시검사, 자동굴절검사 -대상: 5세 이상 어린이	10:20~12:00
저시력 향상기구 전시 및 체험	11:00~12:00
눈 건강 보건강좌	11:00~11:40
미술공연, 행운권 추첨 및 선물	11:40~12:20

- ♣ 장 소 : 중구보건소 3층
- ♣ 대 상 : 어린이, 가족(부모님, 어린이를 돌보시는 분)
- ♣ 비 용 : 무 료
- ♣ 문 의 : 가족보건팀 ☎760-6023, H·P 017-710-3004



건강생활의 첫걸음 손 씻기를 생활화 합시다

대부분의 전염병은 손을 통해 걸리므로, 손 씻기만 잘해도 각종 전염병을 70% 이상 예방할 수 있습니다.

- ◎ 전염병 예방의 실천사항
 - ▶ 철저한 손씻기 이행
 - ▶ 재채기 가리고 하기
 - ▶ 함부로 침뱉지 않기
 - ▶ 외출 후 곧바로 손·발 깨끗이 씻고 양치질하기

- ◎ 기침 예절
 - 자신과 가족 그리고 이웃을 각종 병원균으로부터 지킵시다
 - 1. 기침이나 재채기를 할 때는 티슈로 입과 코를 가리고 하세요
 - 2. 티슈가 없으세요? 그럼, 소매로 가리고 하세요
 - 3. 가급적 마스크를 착용하시구요
 - 4. 알콜이 함유된 소독제를 이용하세요
 - 5. 흐르는 물에 비누로 20초간 씻으셔도 됩니다.



2009 인천세계도시축전

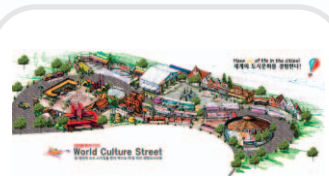
Global Fair & Festival 2009 Incheon, Korea

인천세계도시축전이 오는 8월7일부터 10월25일까지 인천 송도 국제도시에서 열린다.

장장 80일 동안, 미래도시를 이야기할 도시축전은 그 기간만큼이나 많은 프로그램으로 구성된다.

문화와 환경, 도시개발, 로봇, 첨단기술 등을 주제로 아이들의 상상력을 키워줄 다양한 프로그램들이 관람객들을 기다리지만 70여개에 이르는 수많은 프로그램 중 빼놓지 말아야 할 다섯가지 프로그램을 소개한다.

세계문화의 거리



세계 문화의 거리는 마치 쥘 베른의 소설 '80 일간의 세계일주'를 떠오르게 한다.



그러나 인천세계도시축전에서는 소설 속 주인공처럼 기차를 타지 않고도, 배를 타지 않고도, 여유롭고 즐겁고 재미있게 세계

여행을 떠날 수 있는 기회가 마련된다. 30개 국가, 100여개의 도시가 세계 문화의 거리에 참여해 저마다 갖고 있는 재미있고 신나는 이야기보따리로 관람객들을 기다린다.

세계문화의 거리는 전시관과 체험관, 공연 마당 등으로 꾸며진다. 여러 나라의 다양한 와인과 맥주를 맛볼 수 있는 와인·맥주 전시관을 비롯해, 아프리카 부족 생활관, 유럽생활 문화관이 들어선다.

고대 문명 도시의 흔적을 담게될 로스트 시티관도 준비중이다. 인디언 마을과 탄자니아의 옹고통고 국립공원, 몽골 유목민의 '게르', 트로이 목마 등 체험 마당이 펼쳐진다.

고대 그리스 검투사들의 혈투도 재현되며 수상 인형극 등 다양한 민속 공연과 볼거리가 예정되어 여러 나라의 민속 공연단이 거리 곳곳에서, 시시 때때로 관람객과 어우러진 흥겨운 무대를 만들어 축제 분위기를 띄운다.

주제영상

주제영상 '시티 파라디소' (City Paradiso)는 도시 축전의 개최목적을 함축적으로 담아 전달한다.

인간과 첨단기술이 만들어가는 아름다운 미래도시이야기 '시티 파라디소', 주인공인 로봇 '파라디소'와 한 소녀가 쌓아



온 우정이 위기에 처한 도시를 구해낸다는 단순한 이야기 구조이지만 HD 풀3차원 입체 영상이 관람객들을 감동의 세계로 이끈다.

작품 제작에는 특히 국내 최고 권위의 컴퓨터 그래픽 제작진이 참여한다. 드라마 '불멸의 이순신', 영화 '웰컴 투 동막골', 애니메이션 '원더풀 데이즈'의 CG작업으로 그 실력이 입증된 인디펜던스가 제작을 맡았다.

작품을 상영할 첨단기술관에는 아이맥스급 (21m*12m)스크린을 갖춘 2개 상영관(각 750명 수용)이 들어선다. 주제영상 상영에 앞서 관람객들은 홀로그램과 포그스크린 등 첨단기술로 펼쳐는 환상적인 특수영상도 감상할 수 있다.

멀티미디어쇼

주행사장에는 폭 40m의 음악분수가 설치된다.

음악분수인

미추홀 분수는

도시축전 기간동안

낮에는 음악과

함께 어우러진

시원한 물줄기로

더위를 식혀주고,

밤에는 화려한 레이저 쇼, 불꽃 쇼 등과 어우러진

새로운 멀티미디어 쇼로 관람객을 맞는다.

특히 레이저쇼는 단순히 음악분수를 무대로

하지 않고, 24만㎡ 규모의 주행사장 전체와 주행

사장 밖에 건설중인 포스코 사옥인 185m 쌍둥이

빌딩을 무대로 한다.

인천의 미래와 미래도시의 바람직한 비전을

이야기할 멀티미디어 쇼는 펜타포트 인천이 융체

하늘로 날아오른다는 내용을 담게 된다. '희망의

빛줄기', '깨어나라 팔미룡', '빛의 기둥 펜타포트',

'팔미룡의 빛', '미래를 비추는 빛' 등 총 5막의

이야기로 진행된다.

투모로우 시티

투모로우 시티에서는 유비쿼터스 (언제 어디서든 인터넷 연결이 가능한) 기술이 적용된 미래도시를

체험할 수 있다. 각종 교통 정보와 쇼핑 등 일상

생활이 인터넷과 연결된 미래형 도시다. 미래도시가

어떠할지 궁금하다면 u-시티 홍보체험관으로

향하면 된다. 지상 6층 규모로 조성되는 u-시티 홍

보체험관은 u-테크관, 미래도시관, 미래생활관, u-

에코관, 전망대 등으로 구성된다.

유비쿼터스 기술 체험 공간이자, 미래 첨단도시의



실증 공간이 될 것으로 기대된다. 국내 최초로 3차원 라이브 입체 영상이 관람객을 맞는다. u-city 관련 기술의 흐름을 파악할 수 있는 u-테크관도 조성되며, 디지털 박물관, 첨단 화상회의, 원격교육, IPTV 등 다양한 콘텐츠도 경험할 수 있다.

이밖에도 투모로우 시티에서는 실내 GPS로 자기 위치와 친구 위치를 파악할 수 있다. 모바일 맵 서비스와 전시관 예약, 입점 매장 전화번호 등 u-서비스도 제공된다.

로봇사이언스 미래관

인천세계도시축전 기간 신나는 로봇 잔치가 벌어진다.

로봇들이 춤을 추고 노래를 부른다.

로봇축구대회와 로봇대전이 꿈 많은

어린이들의 상상력을 돋운다. 8월18일부터 20일까지

제13회 세계로봇축구대회(FIRA Robot World Cup)가

열린다. 인천시와 세계로봇축구연맹(FIRA)이 공동

주최한다.

로봇축구대회는 지난 1996년 11월 KAIST에서

시작, 그동안 한국을 비롯해 미국과 프랑스, 중국,

독일 등지에서 대회가 개최됐다. 지난해 미국에서

열린 12회 대회에는 30개국 100여개 팀이 참가했다.

이번 대회 또한 대륙별 예선을 통과한 30개국,

200여 팀이 참가할 것으로 보인다.

인간형 로봇 경기 등 총 7개 종목의 로봇 축구

대회가 진행될 예정이다. 국제 로봇학회와 국제

에드테인먼트, 로봇전시회 등도 함께 진행된다.

제6회 대한민국로봇대전도 8월7일부터 9일까지

진행될 예정이다. 로봇대전은 인천시가 2004년

부터 매해 지역의 로봇산업 육성을 위해 개최하는

국내 최대 로봇행사이다. 300여개팀 이상이 참여해

전투로봇경기 등 5개 종목에서 자웅을 겨루게

된다. 로봇 동물원도 들어선다. 박쥐, 기린, 파리,

코발스 등 로봇으로 동물을 만들어 전시하고, 각종

과학기구를 통해 로봇의 작동원리와 동물의 생체

구조를 배워볼 수 있다.

이미 북미 지역과 아시아 등 약 30개 전시관에서

성황리에 전시회를 개최, 약4백만 명 이상이 관람한

에드테인먼트 전시회다. 국내에서는 첫 번째 전시회다.

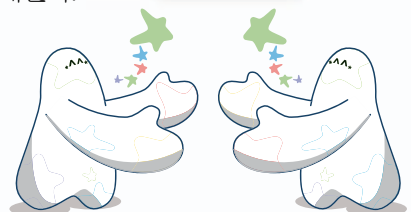
커다란 로봇 동물의 구조를 통하여 실제 동물의 생체

역학적인 구조를 파악할 수 있도록 했다.

특히 움직이는 전시품을 관람객이 직접 작동해

봄으로써 아이들이 과학적 상상력을 높일 수 있을

것으로 기대된다.





연속기획

중구 문화재 탐방 (16)



양주성 금속비



영종첨절제사(永宗僉節制使)를 지낸 양주성(梁柱星)의 공덕을 기리는 비이다.

규모는 높이 91cm, 폭 31cm, 두께 3cm로 황동(銅)으로 만들어졌다.

조선 고종 12년(1875) 8월에 일본군함 운요호가 강화도에 침입하여 초지진을 포격하고, 영종진을 공격하며 물에 올라와 진을 점령하고 관아에 불을 질렀다. 이에 조정에서는 인천부를 방어영으로 승격시키는 동시에 강화유수부에 속해 있던 영종진을 인천방어영에 속하게 하였으며, 10월에는 홍문관(弘文館)제학 양주성을 영종첨절제사(永宗僉節制使)로 임명하여 관아를 복원하였다. 양주성(梁柱星)은 이곳에서 근무하는 동안 관아(官衙)를 복원하여 방비를 튼튼히 함과 아울러 선정(善政)을 베풀었는데, 그가 떠나게 되자 은혜를 잊지 못한 주민들이 늦그릇을 모아 이 비를 세우고 그 뜻을 기렸다고 한다.

긴 직사각형의 비는 위모서리를 둥글게 다듬어 놓은 간결한 모습으로 고종 15년(1878)에 세웠다. 원래 곤돌 고개 마루에 있었던 것을 주민들이 중구 운남동 444-3 동민회관 옆으로 옮겨 관리하고 있다. 주위에 10여개의 비가 있고 앞 편에는 다른 곳에서 옮겨온 듯한 문인석 2기가 있다.

1993년 7월 6일 인천광역시 기념물 13호로 지정되었다.



용유도를 지킨 비포 장군 바위



임진왜란 때, 토요토미 히데요시의 명령을 받은 왜군이 우리나라로 쳐들어 왔다. 이를 전혀 대비하지 못했던 우리 나라는 패전을 거듭하고 있었다.

왜적들은 영종도에서도 침입해서 온갖 곡식과 가축들은 물론 진기한 보물이나 집안 대대로 내려오는 가보를 약탈하고 민가에 불을 지르는 등 온갖 만행을 저질렀다. 게다가 닥치는대로 사람을 죽이고 부녀자들을 희롱하기까지 했다. 사람들이 직접 나서서 왜적과 대항할 수는 없었다. 그저 마음속으로나마 어서 왜적이 패퇴하여 물러가기만을 바랄 뿐이었다.

어느날 왜적이 돌다리를 건너 삼목도까지 점령하고 서쪽 해변에서 가까운 거리에 있는 용유도를 발견했다. 왜장이 용유도를 보니 마치 꿈틀거리는 용의 기상을 보는 듯하여 매우 탐이 났다. 그는 곧 부하들을 모아 용유도를 점령하기 위해 회의를 열었다.

그런데 삼목도와 용유도 사이에는 한 가지 특징이 있었다. 두 섬 사이는 밀물에 물이 들어올 때 다른 곳과는 달리 양쪽에서 물이 밀려다쳐 물살이 센 것이었다.

이러한 상황을 전혀 알지 못하는 왜적들은 용유도를 점령해야겠다는 급한 욕심에 서둘러 침략을 시도하게 되었다. 왜장은 용유도를 영종도와 마찬가지로

쉽게 점령할 수 있으리라 생각했다.

출병하는 날은 하늘이 매우 맑고 바람 한 점 없었기에 왜적들은 하늘도 자기들을 돕는다고 생각했다. 마침 그때는 간조 때라 물이 모두 빠져 있었다.

왜적들은 병장기를 들고 도보로 건너기 시작했다. 그런데 갑자기 짙은 안개가 끼기 시작하더니 안개 사이로 커다란 장수가 어렴풋하게 보이고 그 뒤로 많은 병사들이 보였다.

맨 앞에 서서 왜병들을 인솔하던 왜장은 깜짝 놀라 멈춰 섰다. 함정에 빠진 것으로 판단하여 군사들을 후퇴시키려 했다.

이때 갑자기 물살이 밀려들기 시작했다. 왜적들은 달아나려고 발버둥쳤으나 앞에서도 물이 밀려오고 뒤에서도 물이 밀려들어 오도가도 못하는 형편이 되었다. 그야말로 진퇴양난의 상황이었다. 여기저기서 아우성을 치며 왜적들은 하나 둘씩 물 속으로 빨려 들어갔다. 용유도를 점령하려던 왜군은 거의 다 목숨을 잃었다.

용유도를 지켰던 용맹스러운 장군은 실제 사람이 아니라 사람 모양을 한 커다란 바위였고 수많은 병사들은 바위를 중심으로 놓고 있었던 갈매기들이었는데 왜적들이 안개가 낀 상태에서 착각했던 것이다.

이 때부터 이 바위를 비포장군(飛捕將軍) 또는 장군석(將軍石)이라 불렀으며 지금도 용유도를 지키듯 당당한 모습으로 우뚝 서 있다.

■ 출처 : 인천역사문화총서 <옛날옛적에 인천>

장마철 위험 지대 1순위 '주방'

상할 염려가 있는 음식물 쓰레기는 바로바로 처리

여름철에는 음식물 쓰레기를 제때 버리지 않으면 내용물이 상하거나 파리가 생길 수 있다. 음식물 쓰레기는 물기를 빼고 쓰레기통 바닥에 신문지를 깔아주면 냄새를 줄일 수 있다. 또 소다를 1/4컵 정도 쓰레기 위에 뿌려주면 산성의 악취 성분이 중화되면서 냄새가 가신다. 쓰레기는 작은 봉지에 나눠 즉시 버리면 냄새 염려가 없다.

행주와 수세미는 자주 삶는다

이곳저곳 더러운 곳을 닦는 행주는 세균이 번식하기 딱 좋은 조건이다. 매일 삶아 햇볕에 바짝 말린 뒤 사용하는 것이 가장 위생적이다. 매번 삶기 번거롭다면 물에 희석시킨 표백제에 담갔다가 뜨거운 물에 헹구어 쓴다.

꼼꼼한 배수구 관리로 싱크대 악취 제거

배수망에는 항상 야채나 밥알 등 음식 찌꺼기가 붙어 있게 마련이므로 배수망을 꺼내 한 컵으로 오염물질을 꼼꼼히 제거한다. 한 컵 3개를 원통형으로 묶어서 사이사이 낀 때를 닦아주면 OK. 손이 들어가지 않는 배수 파이프에도 컵을 집어넣어 둥글게 돌려주면 쉽게 청소가 된다. 악취가 심할 때는 배수구에 소독용 에탄올을 뿌리고 1~2시간 두면 간단하게 해결된다.

개수대 물때와 악취 잡아주는 녹차가루

개수대에 낀 물때도 악취의 원인. 이때는 녹차가 효과적이다. 우려내고 남은 녹차 티백의 내용물이나 녹차 찌꺼기를 개수대에 뿌려두면 악취 제거는 물론 물때도 말끔히 벗겨진다. 또 소독용 에탄올을 물에 희석시켜 배수구에 분사시켜도 싱크대 악취를 제거할 수 있다. 살균 소독에 효과가 탁월한 에탄올이 주방의 기름때, 세균과 곰팡이를 제거시켜준다.

하루 종일 눅눅~ 세균 번지기 쉬운 '욕실'

곰팡이가 번식하기 쉬운 욕실은 물기를 깨끗이 제거

샤워 후에는 반드시 타월로 욕실의 물기를 닦아주도록 한다. 매번 닦기 힘든 타일 사이의 물기는 양초를 발라주면 효과적. 또 못쓰는 칫솔에 에탄올을 묻혀 욕실 바닥에 발라주면 곰팡이를 예방할 수 있다.



젖은 수건은 오래 걸어두지 않는다

여름철에는 젖은 수건도 악취의 원인이 될 수 있다. 높은 온도에서 오랜 시간 방치되면 세균이 번식할 우려도 있으므로 욕실에는 젖은 수건을 오래도록 걸어 두지 말고 매일 새것으로 바꿔주고 잘 건조시킨다.

불쾌한 냄새의 주범은 오염된 변기 주변

어느 날 갑자기 욕실에서 지릿하고 기분 나쁜 냄새가 날 때는 변기 주변에 남은 소변이 원인이다. 변기통과 변기 커버, 바닥 등 변기 주변을 집중적으로 청소한다. 변기 커버 부분은 살이 직접 닿는 곳이므로 중성 세제를 사용해서 닦는다. 그래도 냄새가 잘 없어지지 않을 때는 식초물을 이용하면 효과적이다.

비온 뒤 곰팡이 주의보

눅눅해진 벽에는 알코올 스프레이

물과 알코올을 4:1 정도의 비율로 섞어 뿌려주면 눅눅해진 벽의 습기를 제거할 수 있다. 알코올 성분이 습기를 빨아들이기 때문이다. 이미 벽에 곰팡이가 피기 시작했으면 곰팡이 제거제를 뿌리는 것이 좋다.

빗물이 새는 벽틈과 창틀에는 양초를 발라준다

틈새가 있는 곳, 문지방이나 창틀, 갈라진 벽 사이는 빗물이 새 수 있다. 물이 한번 들어가면 빼내기도 곤란해 그대로 방치하면 물이 썩어 고약한 냄새를 풍길 수 있다.

이럴 때는 양초를 이용해 습기를 막는다. 미끈한 양초 때문에 물기가 흡수되지 않아 고일 염려가 없다.



눅눅해지기 쉬운 '옷장과 이불장'

섬유 성질을 알아두면 습기 제거에 유용

옷장을 정리할 때 습기와 관련된 섬유의 성질을 알아두면 유용하다. 습기에 강한 무명이나 합성섬유는 맨 밑에, 모직은 중간, 비단류는 맨 위에 놓으면 옷에 습기가 차 손상되는 것을 막을 수 있다.



통풍이 되도록 여유공간을 두고 수납한다

바닥에 신문지를 몇 장 깔아주면 습기가 생기는 것을 막는데 효과적이다. 5~6장을 둥글게 말아 장롱 가장자리에 두는 것도 좋은 방법 중의 하나이다. 습기제거제를 함께 두는 것도 좋다. 습기는 바닥부터 차 올라가므로 옷장 아래쪽에 둔다.

장롱 속 습기를 흡수해주는 녹차

녹차는 장마철에 아주 유용하게 사용할 수 있다. 마시고 난 녹차 찌꺼기를 잘 말려 장롱 귀퉁이나 서랍 깊은 곳에 놓아두면 강력하게 습기를 빨아들이는 효과가 있다. 녹차잎의 타닌과 엽록소에는 방충 및 항균 효과가 있어 은은한 향기가 옷에 배어 여러모로 좋다.



생활법률

Q : 이웃 토지에 건물신축공사를 하면서 토지를 깊게 파는 바람에 기존 건물이 균열되는 등의 피해가 발생한 경우의 구제책.

A : 인접지의 건물신축공사로 인하여 기존 건물이 붕괴되는 등의 피해가 발생한 경우에는, 방해제거와 손해배상을 청구할 수 있고, 시급을 요하는 경우에는 미리 공사중지가처분을 신청할 수 있습니다. 아직 피해가 발생하지 않았지만 피해의 우려가 있는 경우에는 방해예방 및 손해배상의 담보를 청구할 수 있고, 공사중지가처분도

신청할 수 있습니다.

공사중지가처분을 신청하려면 공사의 계속이 건물피해를 발생시키거나 피해를 확대시킬 우려가 있어야 하며, 공사가 상당히 진척되어 더 이상 건물지반의 침하나 건물균열을 발생 또는 확대시킬 사정이 없다고 인정되는 경우에는 공사중지가처분은 인정되지 않습니다.

방해제거·예방의 경우도 마찬가지이며, 이때에는 손해배상만을 청구할 수 있습니다.

변호사 손 기 선



공보실

중구여성합창단 단원 모집

전문성을 요구하지 않습니다! 오직 음악에 대한 열정만 있으시면 됩니다! 음악에 관심이 있으신 구민여러분들의 많은 참여바랍니다!

- 모집대상 : 중구에 거주하는 여성 (20세~50세)
- 모집기간 : 연중 상시
- 연습시간 및 장소 : 매주 화, 목 10:30~12:30
[중구여성합창단 사무실]
- 의무 및 대우 : 무보수 명예직, 선발된 인원은 각종 공연 및 행사에 참가시 중구를 대표
- 문의 : ☎ 760-7133



세무과

2009년 7월은 정기분
재산세 납부의 달

- 납세의무자 : 2009. 6. 1 현재 재산을 사실상 소유하고 있는 자
(과세대상 재산 ⇒ 주택, 건축물, 선박, 항공기)
- 납 기 : 2009. 7. 16 ~ 7. 31
- 주택(부속토지포함) ⇒ 산출세액의 2분의 1은 2009. 7. 16 ~ 7. 31
나머지 2분의 1은 2009. 9. 16 ~ 9. 30
- ※ 주택분 재산세는 7월과 9월에 1/2씩 각각 부과됨
- 납부 방법
- 직접 납부 ⇒ 인천시 관내 금융기관이나 전국 농협 및 전국 우체국
- 인터넷 납부 ⇒ 금융결제원 인터넷지로(www.giro.or.kr)
인천시 전자납부(<http://etax.incheon.go.kr>)
- 가상계좌 납부 ⇒ 고지서에 인쇄된 신한은행 가상계좌로 입금
- 문의처 : 구세팀 ☎ 760-7250

2009년 7월은 재산할 사업소세
신고 납부의 달

- 납세의무자 : 2009. 7. 1 현재 사업소(장) 연면적 330㎡ 초과된
사업장의 사업주
- 납 기 : 2009. 7. 1 ~ 7. 31
- 신고 방법
- 신고서(건축물사용현황, 임대계약서등)를 지참하여 중구청
세무과에 신고 납부
- 신고서(건축물사용현황, 임대계약서등)는 팩스로 제출후 납부서를
작성하여 금융기관에 납부
- 인천시 전자납부(<http://etax.incheon.go.kr>)사이트에서 신고 납부
- 문의처 : 구세팀 ☎ 760-7250 fax 760-7239



민원지적과



100년만에 주소가 바뀝니다.

이제부터 도로명 주소로 쉽고 편리하게 사용하세요.

1. 새주소란 무엇인가요?

- ▶ 도로에는 도로명을, 건물에는 건물번호를 부여하는 도로명주소사업에 의해 새롭게 만들어진 도로명과 건물번호로 구성된 주소를 말합니다.
(새주소 = 도로명주소)
- ※ 관련근거 : 『도로명주소 등 표기에 관한 법률』(2007.4.5 시행) → 『도로명주소법』(2009.4.1 시행)

2. 현재의 지번주소를 왜 꼭 바꿔야 하나요?

- ▶ 지번주소는 지번의 배열이 무질서하기 때문에 많은 위치탐색비용을 유발하고, 소방, 긴급구조 등 응급을 요하는 서비스가 원활히 이루어지지 못하는 원인이 되고 있습니다.
- ※ 일본과 우리나라를 제외한 모든 OECD 국가와 대부분의 개도국에서도 도로명주소 사용

3. 새주소는 어떻게 정하나요?

- 새주소 : 자치구 + 도로명 + 건물번호
- ex) 중구청 : 인천광역시 중구 관동1가 9번지 (지번주소)
→ 인천광역시 중구 중구청길 100 (새주소)



- ▶ 도로명 : 도로의 폭에 따라
대로, 로, 길로 구분
- ▶ 건물번호
- 해당 건축물이 접하고 있는
도로에 부여된 기초번호를 부여

※ 기초번호란?

- 도로 기점에서 종점까지 20m 간격으로 번호 부여
- 왼쪽은 홀수, 오른쪽은 짝수로 번호 부여

4. 우리집 새주소를 어떻게 알 수 있나요?

- ▶ 건물에 부착된 건물번호판으로 확인하거나, 인터넷 『www.새주소.kr』, 『juso.go.kr』

5. 우리구 새주소 사업 진행상황을 알고 싶어요?

- ▶ 2008년 : 시내지역(정비지역)과 영종·용유지역(신규지역)의 데이터 베이스를 구축
- ▶ 2009. 6 현재 : 영종·용유지역 시설물 설치 중, 시내지역 도로명부여 준비 중
- ※ 도로명주소사업 절차 : 데이터베이스구축 → 도로명부여 → 시설물설치 (도로명판, 건물번호판) → 고지·고시

6. 새주소는 언제부터 사용하나요?

- ▶ 2011년까지 현행 지번주소와 병행하여 사용하고, 2012년부터는 도로명 주소가 전면 의무사용 됩니다.

※ 문의처 : 새주소관리팀 ☎ 760-7825



민원지적과

인감보호(해제)신청 특별신청기간 운영

중구에서는 신고한 인감을 보호받을 수 있는 인감보호신청 미신청자 및 기신청자 중 사고시 대리신청 미지정자 등을 대상으로 인감관련 사고 예방을 위한 인감보호(해제) 특별신청기간을 운영합니다. 인감보호신청 제도란 민원이 신고한 인감을 특별히 보호해주는 제도로 '본인의 발급 금지', '본인 또는 배우자(특정인) 외 발급금지' 등 인감신고자가 요청하는 바에 따라 인감증명 발급이 금지되는 제도입니다.

신고자 본인이 신분증을 지참하여 가까운 동 주민센터 및 지소를 방문 신청하면 되며 신고기간 내에 인감보호 신청을 통해 원하지 않는 인감

증명 발급으로 인한 사고방지는 물론 개인의 재산을 보호받을 수 있도록 협조하여 주시기 바랍니다.

- 신고기간 : 2009. 7. 1 ~ 2009. 8. 30 (2개월간)
- 신고장소 : 동주민센터 및 지소
- 신청대상 : 인감신고자
- 문의처 : 구민봉사팀 ☎ 760-7273



총무과

제9회 전국주민자치박람회

- 행사명 : 『제9회 전국주민자치박람회』
- 기간 : 2009. 9. 24(목) ~ 9. 26(토) 3일간
- 장소 : 문학경기장 일원
- 주최 : 인천광역시남구, (사)열린사회시민연합
- 후원 : 행정안전부, 인천광역시
- 주요행사 : 공식행사, 전시행사, 학술행사, 문화교류 행사 등

제9회 전국주민자치박람회 기본계획

- 제9회 전국주민자치박람회가 오는 9월 24일부터 9월 26일까지 3일간 남구 문학경기장 일원에서 개최됩니다.
 - 인천광역시 남구와 (사)열린사회시민연합이 공동 주최하고 행정안전부와 인천광역시가 후원하는 이번 박람회는 약 50만명이 참관할 것으로 예상하고 있으며,
 - 주요 행사내용은 개·폐막식과 환영리셉션 등 공식행사와 우수사례관, 기획전시관 등 전시행사, 정책세미나와 전국 주민자치센터 우수 동아리 발표회 등 학술 및 문화교류행사가 펼쳐지게 됩니다.
 - 이밖에도 음식문화축제, 평생학습 체험프로그램관, 인천세계도시축전 홍보관, 인천미래관 등의 전시체험관도 마련할 계획입니다.
 - 이번 박람회는 8월 7일부터 10월 25일까지 송도국제도시에서 개최되는 2009 인천세계도시축전과 연계하여 상호 홍보관 운영 및 셔틀버스 운행을 통해 주민자치 우수사례와 미래도시의 비전을 확인해 보고 송도·영종·청라 등 경제자유구역 개발에 따른 인천의 발전상을 대내외에 알리는 뜻깊은 행사가 되도록 보고 느끼고 즐길수 있는 다양한 프로그램을 준비하고 있습니다.
 - 아울러, 이달중 구성되는 박람회 추진위원회에 시·주민자치연합회 운영위원을 대외홍보단으로 위촉하고 전국을 순회하며 기초자치단체 및 주민자치센터 등 각급 기관·단체를 방문·홍보하여 성공적인 박람회가 개최될 수 있도록 최선을 다해 나갈 것입니다.
- 『제9회 전국주민자치박람회』의 성공적 개최를 위해 시민여러분의 적극적인 관심과 참여를 부탁드립니다.



청소과

북성동 차이나타운내 “클린하우스” 생활폐기물 배출

♣ 클린하우스란?

- 생활폐기물 문전배출에서 거점수거배출로 전환
- 주민 스스로 생활폐기물을 지정된 장소(클린하우스)에 종량제 봉투(일반 및 음식물)를 사용하여 24시간 분리 배출할 수 있는 시스템
- ※ 북성동 차이나타운 지역 음식물감량의무사업장(125㎡이상)은 클린하우스에 음식물쓰레기 배출금지(개별사업장 선정 음식물 처리)
- 설치지역 : 총4개소(북성동 차이나타운내)

♣ 배출요령

- 생활 쓰레기 : 반드시 종량제 봉투에 담아 생활쓰레기 수거용기에 배출
- 재활용품 : 종류별로 올바르게 분리하여 재활용 수거용기에 배출
- 음식물 쓰레기 : 반드시 음식물 전용 종량제 봉투에 담아 음식물 수거용기에 배출
- 폐형광등, 폐건전지 : 클린하우스 내에 설치된 수거함에 배출
<클린하우스에는 24시간 감시카메라가 작동 됩니다.>

조금만 걸으시면 주거 및 생활환경이 깨끗합니다!!

2009 인천도시디자인대전 개최

- 주 최 : 인천광역시
- 주 관 : 인천도시디자인대전 조직위원회
- 공모자격 : 전국 일반인(중·고등학생 포함)
- 공모주제 : 미래도시 인천 (Design for the City of Tomorrow)
- 공모분야
 - ① 가로디자인 : 창작물
 - ② 가로시설물디자인 : 창작물
 - ③ 옥외광고물디자인 : 시설치광고물, 창작광고물

• 시상내용

- 대상 : 인천광역시장 표창, 상금1천만원
- 금상 : 인천광역시장 표창, 상금 3백만원
- 은상, 동상, 장려, 입선, 지도자상, 특별상 등 다수

• 공모일정

- 작품접수 : 2009.10.5~10.9
- 심사결과 발표 : 2009.10.14
- 시상 및 전시 : 2009.10.20~10.25



- 자세한 내용은 인천광역시 홈페이지 새소식란(www.incheon.go.kr), 가천의과학대학교(www.gachon.ac.kr), 인천도시디자인대전 홈페이지(www.incheondesign.org)를 참고해 주시기 바랍니다

- 문 의 : 인천광역시 도시디자인추진단 ☎ 440-4782

인천대교 개통기념 2009 국제마라톤 대회 참가자 모집

평생 단한번의 기회!

인천대교 개통기념 2009 국제마라톤대회 10. 11 개최

■대회개요

- 대회명 : 인천대교개통기념 2009국제마라톤 대회
- 일 시 : 2009. 10. 11(일) 09:00 출발
- 코 스 : 송도대우자동차판매부지 ↔ 인천대교 ↔ 영종도
- 부 문 : 국제 · 국내 엘리트(남,녀)
마스터즈(FULL, HALF, 10km)
- 참가인원 : 20,000여명
- 주최및주관 : (사)인천대교개통기념2009국제마라톤대회조직위원회, 대한육상경기연맹, 인천육상경기연맹
- 후 원 : 인천광역시, 인천광역시체육회

■참가자 접수

- 접수기간 : 2009. 6. 22 ~ 8. 31
- 접수방법 : 마라톤 홈페이지(www.incheonbridge-marathon.co.kr) 접속 후 참가신청
- 참가비 : 풀코스 및 하프코스 30,000원, 10km 20,000원
- 계좌입금 또는 카드결제
- 접수문의 : 마라톤조직위원회 ☎ 429-0300, 429-9575~6
- ※ 자원봉사자 모집(1,500여명) : 6.22 ~ 9.10
- 홈페이지 접속 후 신청



중구에서 꿈이 시작되요~

‘드림스타트센터’ 개소

중구는 저소득 어린이들의 복지 향상을 위한 드림스타트센터를 개설하고 맞춤형 서비스를 제공하기 시작했다.

2009년 6월 25일 중앙동1가 2번지 인진빌딩 2층에 저소득층 어린이들에 대한 맞춤형 복지서비스를 제공할 드림스타트 센터가 문을 열었다. 드림스타트는 정부주도의 아동보호 통합서비스로 중구지역내 신포·동인천·북성·송월동에 거주하는 저소득층 임산부와 0~12세 어린이 등 300여명을 대상으로 복지·보건·보육을 통합한 맞춤형 전문서비스를 제공한다.

구는 이를 위해 214㎡ 규모의 센터를 마련하고 ‘꿈터(학습실)’, ‘사랑터(보육실)’, ‘행복터(보건실)’, ‘믿음터(상담실)’ 등을 꾸며 독서, 학습, 문화, 건강 프로그램에 참여할 수 있도록 했다.

연령별로 단계를 나눠 0~2세 영아를 대상으로 수준별 놀이 및 책임기 서비스를 제공하는 가정방문 서비스와 3~6세를 위한 동화구연 및 유아와 엄마가 함께할 수 있는 센터방문 프로그램을 운영하고, 유아·초등 저학년을 대상으로는 오감발달교실, 경제교실, 미술나라 등 언어 및 인지 프로그램, 초등 고학년에 대해선 주말농장, 풍물동아리, 봉사활동 등 사회성 함양과 인성교육을 위한 정서 및 사회성 프로그램 등을 진행한다.

특히 차이나타운 등 지역내 인프라를 활용, ‘우수 특별반’을 만들어 1대 1 전문교육을 실시하고 시범공연단 형태로 운영, 구만의 특화된 프로그램으로 운영할 예정이다.

학습지, 보습학원, 특기적성학원 등과 연계해 어린이들에게 다양하고 적절한 학습기회를 제공하고 경원대 부속 한방병원을 통해 아동들이 아토피, 알레르기 비염 등 한방건강검진을 지속적으로 받을 수 있도록 할 계획이다.



2009 인천세계도시대전
2009 인천당포의해

한국속의 작은 중국

중국어마을여행

중국어마을 문화체험
 2009년 7월 4일(토)~11월 22일(일)
 매월 홀수주 토·일요일(10:00~17:00)
 중국어마을 문화체험관 등 차이나타운 일원
프로그램 : 문화체험(중국악기, 마작, 분장), 거리체험(삼국지벽화거리, 상가) 전통놀이체험, 중국문화공연
참여대상 : 중국어와 중국 문화에 관심이 많은 중·고교생
 ※참가비 없음(단, 식사 및 교통비는 참가자 부담)

가족과 함께 하는 중국어마을 문화체험
 2009년 7월 21일(화)~8월 7일(금)
 중국어마을 문화체험관 등 차이나타운 일원(숙박 : 파라다이스호텔 인천)
프로그램 : 문화체험(경극분장, 노래, 마작), 거리체험(삼국지벽화거리, 상가) 전통놀이체험(제기, 띠슈, 콩쥬), 레크리에이션(차이나타운 알기 퀴즈) 도보관광체험(개항장 일원 도보관광), 중국문화공연
참여대상 : 초등학생 및 학부모(가족단위)
 ※참가비 없음(단, 식사 및 교통비는 참가자 부담)

학술회의 2009년 11월 중
주제 : 중국어마을 발전방향과 한중문화교류의 미래상

문의 : 관광진흥과 (TEL. 760-7822)
중국어마을 홈페이지 : www.ichv.go.kr

주최 : 인천광역시 중구
주관 : 중구문화원, 외국인들을 위한 봉사회
후원 : 문화체육관광부, 인천광역시

재래상인 사업자등록

1 희망근로 기프트카드 개요

- 취약계층 지원과 지역경제 활성화를 위해 시행하고 있는 희망근로 프로젝트의 인건비 중 일부를 인천지역에서만 사용가능한 기프트 카드로 발급
- 발급 규모 : 약 210억원 내외
- 사용처 : 인천광역시 카드가맹업소
 - ※ 제외업소 : 백화점 · 대형마트, 유흥업소, 학원, 공공요금 등

2 사업자등록 신청절차 (개인사업자 및 노점상인)

- 사업자등록은 사업장마다 하여야 함
- 노점상인은 주민등록 주소지를 사업장으로 등록
- 2인 이상의 사업자가 공동사업을 하는 경우 사업자등록 신청은 공동사업자 중 1인을 대표자로 하여 대표자 명의로 신청
- 이후 관할 세무서에서 실제 사업여부 확인
- 카드깡 등 사업자등록의 부정 · 편법적인 용도 배제 목적
 - ※ 유의사항 : 사업자등록 노점상인의 부가가치세 신고 (연2회)

3 카드단말기(신용카드조회기) 설치방법

- 신용카드 조회기의 설치는 사업자등록이 된 모든 업체가 대상
- 실제 카드단말기 설치하는 각 VAN사업자의 지역대리점을 통해 설치
 - 국내 VAN사업자 : 한국정보통신, 나이스정보통신, 금융감독원(공공기관) 등
 - VAN사업자란 : 카드사와 가맹점간의 업무처리를 대행해서 서비스 하는 업체(등록 및 유지비용 발생)
- ※ 기타 자세한 사항은 관할세무서(부가가치세과, ☎770-0321~9) 및 중구청 희망근로 프로젝트팀(☎760-6956)로 문의, 인천광역시중구홈페이지(정책실명제→알림마당→새소식) 참조

교통운영체계 선진화 방안 1단계 추진

7월 1일부터 교통운영체계 선진화 방안이 추진됩니다

- ※ **점멸신호 운영 확대**
 - 야간 · 휴일 등 교통량이 적은 도로
 - 적색점멸엔 일시정지, 황색점멸엔 서행
- ※ **보행자 작동 신호기 설치 확대**
 - 보행자 교통량이 적은 횡단보도
 - 버튼을 누르고 파란불이 들어오면 보행
- ※ **공휴일 서울 도심내 주차 허용**
 - 공원, 고궁, 종교시설 등 주변 도로
 - 주차 허용 여부를 확인하고 1열로 주차
- ※ **문 의 : 경찰청 (☎ 764-5641)**

인천코리안뮤직웨이브 (콘서트)

인천시에서는 2009 인천 방문의 해를 맞이하여 인천방문의 해 및 인천세계 도시축전을 대내외적으로 홍보하고, 해외 관광객을 유치하고자 최정상급 한류스타들이 출연하는 인천코리안뮤직웨이브 콘서트를 개최합니다

- ♣ **개요**
 - 일 시 : 2009. 8. 22(토) 19:00 ~ 21:30
 - 장 소 : 인천문학경기장
 - 예상참석인원 : 40,000명
 - ※ 무료 콘서트 입장권 : 8월중 인터넷 온라인예매처를 통해 배포예정
 - 참 가 팀 : 국내최정상급 가수 10여 개팀
 - 비(확정), 빅뱅 (확정), 소녀시대, 슈퍼주니어, 원더걸스, 2PM
 - ※ 사정에 의해 일부 출연진 변경 가능
 - 부대행사
 - 상설행사 : 인천광역시 관광 홍보부스 / 협찬사 홍보부스
 - 사전행사 : 출연가수 현장인터뷰, Photo촬영
- **문 의 : 인천광역시 관광진흥과 (☎ 440-4067)**

전기설비 정기점검

- ※ **점검목적**
 - 전기재해(화재 · 감전 · 누전 등) 예방을 위하여 전기사업법 제66조에 의거 정기적(3년 1회)으로 옥내 전기설비의 안전 여부 확인을 위함
- **점검지역**
 - 중 구 : 영종동
- **점검기간** : 2009년 8월 1일 ~ 8월 31일까지
- **점검내용**
 - 옥내의 절연저항(누전여부) 측정
 - 누전차단기 및 개폐기 상태 이상유무 점검
 - 전기 배선상태의 안정성 및 접지(어스)상태 등
- **점검시간** : 약10분 내외 (조 · 석시간대 및 고객 편의시간 적극 활용)
(부재중인 고객은 점검시 전기안전점검 방문안내문을 거주자 출입문에 별도 부착)
 - ※ 점검기간 경과 후 고객께서 별도 점검 요청시 소정의 수수료를 부담합니다.

- **당부말씀**
 - 집을 비우시게 되면 전기안전점검을 실시하지 못하게 되므로 우리 공사 또는 관리사무소, 이웃집에 연락하시어 점검이 이루어질 수 있도록 협조바랍니다.
- ※ 이번 점검 누락시는 3년 후 점검하게 됩니다.

- **문 의 : 한국전기안전공사 인천지역본부**
☎ 440-6832-46(1588-7500)

“2009 인천아시아트라이애슬론선수권대회”

인간의 한계에 도전하는 트라이애슬론대회에 시민 여러분의 많은 참여 바랍니다.

- ♣ **대회개요**
 - 대 회 명 : 2009 인천아시아트라이애슬론선수권대회
 - 일 시 : 2009. 8. 30.(일) 09:00
 - 장 소 : 용유도 왕산해수욕장 및 주변도로
 - 종 목
 - 올림픽코스 : 수영 1.5km, 사이클 40km, 달리기 10km
 - 스프린트코스 : 수영 750m, 사이클 20km, 달리기 5km
 - 참가규모 : 20개국 2,000여명
 - 주최/주관 : 대한트라이애슬론경기연맹 / 인천광역시체육회 · 트라이애슬론경기연맹
 - 문 의 : 인천광역시트라이애슬론경기연맹 ☎(032)873-1877

- ♣ **참가자접수**
 - 접수기간 : 2009. 6. 22. ~ 8. 7.
 - 접수방법 : 홈페이지를 통한 인터넷 접수
 - ※ 홈페이지 주소 : www.triathlon.or.kr
 - 참 가 비 : 등록선수_ 70,000원 / 비등록선수_ 90,000원
주니어선수_ 무료
 - 문 의 : 인천광역시 체육진흥과 ☎ (032)440-4103

2010년 민간 옥상녹화사업 공모

- 기후변화 대응 녹색뉴딜 정책의 일환으로 도시 열섬화 현상 완화 및 저탄소 녹색도시 조성을 위해 2010년 민간 옥상녹화사업 대상지를 공모 합니다.
- **사 업 명** : 2010년 민간 옥상녹화 사업
- **공모기간** : 2009. 7. 2 ~ 2009. 7. 31(30일)
- **공모대상** : 옥상녹화가 가능한 건물
- **신청방법 및 접수** : 해당 구청(녹지관련 부서)에 직접방문 또는 우편, fax 접수
- **구비서류** : 사업신청서 1부, 건물 등기부 등본 1부
건물 옥상 사진 1부
- **지원대상 및 기준** : 옥상면적 : 100㎡ ~ 1,000㎡
- **지원금액**
 - 옥상피복녹화형 : 75천원/㎡
 - 옥상정원형 · 혼합형 : 100천원/㎡
- **문의** : 중구청 도시녹지과 ☎760-7582)

장애인에 대한 자동차검사 수수료 할인

- 1. 할인대상**
 - 장애인복지법 제32조에 의한 등록장애인 본인 또는 세대별 주민등록표상 같이 기재되어 있는 보호자(배우자, 직계존비속, 직계비속의 배우자, 형제, 자매)의 명의로 등록된 다음의 자동차가 공단 검사소 및 출장검사장에서 검사시 할인
 - 승용자동차, 12인승 이하 승합자동차, 적재량 1톤 이하 화물자동차(비사업용)
- 2. 할인율**
 - 정기 및 종합(정밀포함)검사시 수수료 50%~30% 차등할인
 - 중증후유장애인 (장애급수 1급 ~ 3급) : 50%
 - 경증후유장애인 (장애급수 4급 ~ 6급) : 30%
 - 중복할인 제외
 - 공단에서 시행중인 할인(인터넷 사전예약 등)과 중복할인 안됨
- 3. 대상자동차 확인**
 - 장애인 자동차 소유자와 그 가족은 공단 검사소 방문시 장애인 ‘자동차표지를 부착’ 하고, 장애등급을 확인할 수 있는 ‘장애인증명서’ 또는 ‘장애인복지카드’ 를 반드시 지참

- 4. 시 행 일**
 - 2009. 5. 12 시행

5. 인천지역 자동차검사소 및 출장검사장

시 · 도	검사소명	소 재 지	전화번호	비 고
인천 지사	인 천	남구 학익동 587-76	831-0196	
	서인천	서구 가좌동 602-2	579-7811	
	부 천	부천시 오정구 삼정동 29-4	674-5000	
	영신공업사	계양구 작전동 739-3	551-8204	
	아주자동차공업사	남동구 간석4동 616-87	867-5445	

- **문 의** : 인천광역시 사회복지봉사과 ☎ 440-2944)

중구 건강가정지원센터

▶ 인천 중구 건강가정지원센터는 어떤 곳인가요?

본 센터는 가족 친화적 문화의 확산을 목표로 가정의 행복을 유지, 지원하기 위한 교육과 가족문제의 예방 및 치유를 위한 상담, 그리고 함께 나누고 누리는 건강한 가정을 위한 문화등의 통합적 서비스를 제공함으로써 모두가 “행복한 가정, 건강한 이웃”이 되는 사회를 만들기 위한 가정지킴이입니다.

■ 부부 둘만의 멋진 날 ‘DATE DAY’

일상에 쫓겨 둘만의 시간을 잊고 사는 부부들을 위하여 부부만의 데이트 시간을 만들어 드립니다. 영화를 보며 데이트 하는 동안 자녀는 아이돌보미가 돌보아 드립니다.

- 대 상 : 부부 선착순 30쌍
- 일 시 : 8/1 토요일 오후6시~8시
- 장 소 : 가톨릭회관504호대강당(영화관람), 건강가정지원센터 교육실(자녀돌보이방)
- 관람영화 : ‘If only’
- 부부이벤트 : 참가자 전원에게 기념품 제공 및 신청커플 중 임의 추천하여 희망자에게 깜짝 프로포즈 기회 제공
- 참가비 : 무료
- 돌봄대상 : 만3세~9세 아동(부모분리 가능한 자녀)
- 문의 및 신청 : 인천 중구 건강가정지원센터 문화팀 ☎763-9359)

■ 인천세계도시축전관람에 “한부모 가족”을 초대합니다.

- 일 시 : 2009. 8. 22. (토) 오전 10시~4시
- 장 소 : 인천중구건강가정지원센터 교육장 (가톨릭회관)
- 대 상 : 한부모 가족 150여명
- 준비사항 : 점심 및 간식
- 접수일시 : 2009년 7월 8일(수)~8월19일(수)까지 선착순 접수
- 문의 및 신청 : 중구 건강가정지원센터 한부모가족지원팀 ☎763-9311/763-9337)

센터 홈페이지 <http://icjung.familynet.or.kr> 또는 네이버 검색창에 ‘인천 중구 건강가정지원센터’를 치세요!!

제10회 무의도 여름바다 춤축제

Muui Island Summer Beach Dance Festival

꽃보다
춤축제

기간: 2009. 7. 31(금) ~ 8.1(토)

장소: 무의도 하나개해수욕장 특설무대

▶ 날짜별 행사 ◀

7. 31(금) 부대행사(10시~16시)

- 가면 만들기 체험학습
- 페이스 페인팅
- 거리 퍼포먼스(아동극 로봇 공연)
- 포토존 (크리스마스 아일랜드)

8. 1(토) 무의도 하나개해수욕장 특설무대

부대행사(10시~16시)

- 가면 만들기 체험학습
- 페이스 페인팅
- 거리 퍼포먼스(아동극 로봇 공연)
- 포토존 (크리스마스 아일랜드)

공연(19시~23시30분)

- 깜짝 무의도 춤축제 노래자랑, 주니어 빅뱅
- 개막식 및 내빈 인사 (중구청장님 축하)
- 무의도 설화 공연- Dancing Festival
 - 천상 춤
 - 라틴환타지아(살사, 바차타, 라인댄스 등)
 - 터키 춤
 - 하와이 춤
 - 발리댄스
 - 인천 향토 나나니 춤
- 크리스마스 아일랜드 가면무도회
(출연진과 관객이 모두 하나되어...)
(락밴드, 주니어빅뱅)
- 폐막식

취업마당

인천여성복지관 여성새로일하기센터

인천여성복지관 여성새로일하기센터는 여성부와 노동부가 공동으로 지정하여 가사·육아 부담 등으로 경력이 단절된 여성의 취업지원을 전담하는 「여성종합취업지원센터」입니다. 여성새로일하기센터에서는 여성들이 다시 일할 수 있도록 직업상담/전문 직업교육/취업지원/취업 후 복지지원 서비스를 지원해 드립니다. 인천지역 여성·기업들의 많은 참여를 바랍니다.

구분	프로그램	인원	모집마감	실시기간	비고
전문 직업 교육	집단상담 “희망을 잡(job)아라!”	매회 15명	연중	주5일(월~금) 13:30~17:30	무료
	「무역실무 전문가」양성과정 (한국무역협회 무역아카데미)	40명	~ '09.6.8	'09.6.22~8.25 주3회 10:00~13:00	교재비 110,000원
	「골프캐디 전문인력」 양성과정	매회 20명	연중	연중 / 2주	무료
	산후/가사도우미, 간병 조리사, 홈패션, 미용 등 38개	인천광역시 여성복지관 홈페이지 참고			
취업 지원	취업알선 (구인, 구직)	연중		무료	
	주부인턴제 (구인기업체 지원)	60명	연중	상시5인이상사업체에 3개월간총150만원지원	
취업후 복지 지원	가사·반찬도우미 베이비시터 파견	60명	연중 (3개월간 주1회*4시간 지원)	무료 (평균소득이하자, 저 소득·여성가장 우선)	
	여성친화기업 환경조성	여성 친화작업 환경조성을 위한 물품 지원 등			

- 홈페이지 : <http://women-center.incheon.go.kr>
- 이메일 : womensaeil@hanmail.net
- 인천광역시 남구 주안6동 946-1 여성복지관 3층
- 인천광역시 여성복지관 ☎ 440-6526~9

가사·육아서비스 지원사업

「인천여성복지관 여성새로일하기센터」에서는 직장 여성에 대한 복지 지원의 일환으로 가사도우미와 베이비시터를 무료로 배치하고 있습니다.

- 모집대상: 인천시민(주민등록상 거주자) 중 평균소득 이하 직장인 여성 가정 60가구
- 서비스 기간: 3개월간 주1회 4시간
- 서비스 내용: 가사서비스 - 집안 청소 및 빨래, 반찬서비스
육아서비스 - 아이돌보기(책 읽어주기, 식사 지도 등)
- 이 용 료: 무료 • 모집기간: 2009. 5. 19(화) ~ 연중(수시 접수)
- 제출서류: 신청서, 건강보험료 영수증, 주민등록등본
- 접수처: 인천여성복지관 ☎ 440-6526~9

주부 인턴제

「인천여성복지관 여성새로일하기센터」에서는 전업주부 등 장기간 직장으로부터 이탈된 경력단절여성이 취업 후 직장에 적응할 수 있도록 지원하기 위한 직장적응 훈련프로그램으로 주부 인턴제를 운영합니다.

[사업개요]

- 사업규모: 20명 • 인턴기간: 3개월
- 인턴대상: 새일센터에 구직 등록한 미취업 여성
- 알선기업: 고용보험에 가입한 상시근로자 5인 이상 기업
- 인턴 근무조건: 전일제(주5일, 1일 8시간) 근무 원칙
※ 1일 6시간 이상의 시간제 근무 가능
- 인턴채용 지원금액: 매월 50만원 지원
- 지원방법: 3개월간 인턴채용 기업에 지원
- 접수처: 인천광역시 여성복지관 ☎ 440-6526~9