



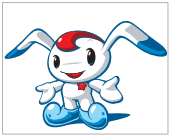
꽃_철쭉



나무_해송



새_갈매기



캐릭터_월디

인천



vol.107 | 2011. 3. 25

중구소식

www.icjg.go.kr

구청구호

새희망! 중구발전
큰감동! 중구주민

구청방침

1. 구민이 직접 참여하는 열린구청 실현
2. 서민의 삶의 질을 높이는 복지사회 구현
3. 인재양성을 위한 선진교육 인프라 구축
4. 풍요롭고 청정한 주민중심 지역개발
5. 활력과 여유가 넘치는 지역 상권 부활
6. 역사와 문화가 살아있는 품격높은 관광도시 조성

• 발행인 : 중구청장 김홍복 • 편집 : 공보실 • 주소 : 인천광역시 중구 신포로 27번길80(관동1가-9) T.032-760-7122 F.032-760-7129 월간 비매품

하늘 & 세계를 여는 중구

개항10주년



사진 : 인천국제공항 여객터미널 야경

지면 안내

- 01_ 표지 | 개항10주년 하늘&세계를 여는 중구
- 02_ 구정브리핑 | 어린이 보호구역 안전캠페인 실시 외
- 03_ 구민광장 | 2011년 지역사회서비스투자사업 안내 외
- 04_ 우리동네 | 재미난 박물관 소개 외

- 05_ 생활정보 | 지진 발생 때는 외
- 06_ 문화공연 | 편운의 꿈을 노래한 시인 조병화 외
- 07_ 알림마당 | 2014 인천아시아 경기대회 서포터즈 모집 외
- 08_ 게 시 판 | 4월 인천중구장애인복지관 사회재활프로그램 안내 외

모든 생활쓰레기(일반, 음식물, 재활용쓰레기)는 **밤 8시 이후 배출**하도록 합시다!



• 중구, 어촌 정주어항 조성 ‘첫발’

중구는 3월 16일 예단포 물량장에서 김홍복 중구청장과 하승보 중구의회의장 및 시구 의원, 지역주민 등 150여명이 참석한 가운데 어촌정주어항 조성공사 기공식을 가졌다.

구는 어촌주민의 숙원사업으로 부족한 어항시설을 확충하고 조업 환경개선과 어업인 소득증대 및 지역경제 활성화를 위해 이번 사업을 추진하고 있다.

3월 17일에는 삼목항에서 기공식이 개최됐다.



• 봄철 산불예방 캠페인 활동

중구는 3월 19일 영종 백운산 및 무의도 호룡곡산, 국사봉 일원에서 봄철 산불예방 캠페인을 실시했다.

이날 캠페인에서는 등산객 및 관광객, 주민들에게 산불예방 관련 전단지 배부하고 산불에 대한 경각심과 함께 산을 찾는 경우 라이터 등 인화물질을 휴대하지 말 것을 당부했다.



• 깨끗한 거리 조성 · 생활 환경 정비 대청소 실시

중구는 3월 16일 항동7가 롯데마트 주변에서 관내 자생단체, 기업체, 인천해역방어사령부, 구청 직원, 주민 등 1천여명이 참석한 가운데 깨끗한 거리, 아름다운 중구 조성을 위한 ‘2011년 새봄맞이 대청결 운동’을 실시했다.

이번 행사는 봄을 맞아 도로변, 골목길 등 생활주변과 공원 등에 방치된 쓰레기를 민간군이 대대적으로 정비, 경제수도에 걸 맞는 생활환경을 갖추기 위해 마련했다.



• 어린이 보호구역 안전캠페인 실시

중구는 3월 9일 동인천역에서 ‘교통사고 없는 어린이 보호구역 만들기’ 민간 합동 캠페인을 벌였다.

캠페인에는 구청 및 인천중부경찰서, 중구녹색교통봉사대, 선진교통 환경학원 질서봉사단, 중부모범자운전회 등 60여 명이 참석했다.

이들은 출근길 시민들에게 어린이 안전 시민계도홍보 전단지를 돌리고 어린이 교통사고 특성 및 안전수칙 등을 시민들에게 안내했다.

『군·구 지정요일제 민원실 연장근무』 실시 안내

4월 1일부터 평일 근무시간 이후에도 “요일별로 지정된 구청”에서 거주지에 관계없이 “언제든지” 여권 신청 · 교부, 인감증명 · 가족관계등록부 및 무인민원발급기에서 처리 가능한 각종 증명서 발급 등 민원서비스를 편리하게 이용할 수 있습니다.

■ 시행시기 : 2011년 4월 1일부터 연중 실시 (공휴일 제외)

■ 이용시간 : 평일 18:00~21:00, 토요일 09:00~13:00까지

■ 군 · 구별 연장근무 요일 지정 현황



요일	군무기관	처리민원	비고
월	1	중구	
화	3	남구, 서구, 강화군	• 강화군은 여권발급 예약제
수	2	동구, 부평구	
목	2	남동구, 계양구	
금	1	연수구	
토	2	동구	
		시 본청	• 인감, 가족관계등록부 불가

※ 농지원부, 지방세세목별과세증명, 토지이용계획확인원은 관외 발급 불가

• 인천광역시 중구 월요일 야간 민원실 대상 민원 •

■ 민원접수 : 여권, 가족관계등록신고

※ 가족관계등록신고사무명 : 출생, 혼인, 사망, 개명, 등리기준지변경 등 31종

■ 증명발급 : 인감, 주민등록등 · 초본, 제적등 · 초본, 가족관계증명서(5종), 건축물대장, 토지대장, 지적도, 토지이용계획확인원, 개별공시지가확인원 등 18종

■ 문의 : ☎032)760-7270 (중구 민원지적과)

한중문화관 교육 강좌 수강생 모집

인천 중구 한중문화관은 국내 최초 차이나타운의 기본 인프라를 활용한 공단 문화시설 교육분야 사업의 일환으로 2011년도 제2기 교육강좌 수강생을 모집합니다.

나날이 확대되는 중국과의 교류에 능동적으로 대처할 수 있는 능력을 향상시킬 것으로 기대되는 본 강좌는 2011년 4월 5일부터 6월 30일까지, 3개월 과정으로 운영되며, 신HSK반(4 · 5 · 6급), 회화반(초급 · 중급 · 고급), 초등학생반(기초 · 초급), 한국어반(기초), 문화강좌반 등 10개반으로 운영됩니다.

■ 수강신청 접수안내

• 2기 수강신청접수일 : 2011년 3월 22일~2011년 3월 31일

• 2기 교육기간(3개월) : 2011년 4월 5일~2011년 6월 30일

■ 수강신청방법 : 인터넷 접수(선착순모집)

■ 접수처 : 한중문화관 홈페이지(<http://www.hanjung.go.kr>)

■ 결제방법 : 계좌이체(한중문화관 홈페이지 확인)

■ 수강문의 : ☎032)760-7866

※ 단, 중구 구민의 경우 주민등록증본, 감면&면제 대상자는 증빙자료 지참 제출



제물포고등학교 이전반대 주민 발기인 대회 참석



중구의회 의원들은 3월 9일 동인천동주민센터에서 열린 제물포고등학교 및 인일여자고등학교 이전반대를 위한 주민대책위원회 발기인 대회에 참석, 주민들과 함께 구도심권의 교육환경을 악화시키는 교육청의 학교 이전 · 재배치 계획의 철회를 강력히 촉구했다.

인천광역시 중구의회 제199회 임시회 개원



중구의회(의장 하승보)는 3월 21일부터 25일까지 본회의장에서 제199회 인천광역시 중구의회 임시회를 개최했다. 21일부터 시작된 1차 본회의에서는 상임위원회 개최 및 예산결산특별위원회를 구성하고 위원회별로 상정된 안건에 대해 심사 처리했다. 25일 제2차 본회의에서는 조례안 및 기타 안건과 2011년도 제1회 추경안 등을 의결하고 회기일정을 마쳤다.

노인대학 제28기 입학식 참석



중구의회 임관만부의장을 비롯한 의원들은 3월 8일 중구노인복지관 대강당에서 열린 중구노인대학 제28기 입학식에 참석했다. 임관만 부의장은 축사를 통해 어르신들의 배움에 대한 열정을 높이 평가하고 앞으로 신뢰받고 존경받는 지역사회의 어른이 되어 주시길 당부드린다며 입학 축하했다.



(사)아름다운 세상만들기

이불(침구류)

무료 사랑의 빨래방 운영 안내

(사)아름다운 세상만들기에서 2010년 6월부터 저소득층의 쾌적한 생활환경 개선을 위해 이불(침구류)을 무료 세탁 및 건조하여 주는 사랑의 빨래방을 운영하고 있사오니 많은 이용바랍니다.

■ 이용시간

• 매주 월~금 (10:00~17:00)

■ 이용대상

• 저소득 주민(독거노인, 다문화가정, 장애인, 소년소녀가장, 노숙자 등 사회소외계층 전반)

■ 이용내용 : 이불(침구류) 무료 세탁 및 건조 서비스

※ 거동 불편하신 분은 직접 집으로 찾아가는 서비스 실시 중.

■ 이용문의 : ☎032)772-0633(담당자 : 조장삼 본부장 010-5432-9294)

인천광역시 중구 용동 101-1 금수빌딩 3층 (동인천 길병원 맞은편)



동인천동 통장 공개모집 안내

■ 모집기간 : 2011년 3월 18일~3월 31일(14일간)

※ 공고일 : 2011년 3월 18일

■ 대 상 통 : 관내 22개통 중 20개통(3통, 20통 제외)

■ 자격요건

- 공고일 현재 해당 통 관할 구역 안에 2년이상 거주한 30세이상 65세이하이며
- 통 관할 지역 주민의 신망이 두텁고 투철한 사명감과 책임감으로 규정과 지역주민을 이해 헌신 봉사 할 수 있는 남 · 녀

■ 접수방법 : 신청인 방문 접수

■ 제출서류

- 지원신청서 1부
- 이력서 1부
- 경력 및 공적증명서류(해당자)

■ 접수장소 및 문의처 : 동인천동 주민센터 ☎760-7951



2011년 지역사회서비스투자사업 안내

인천광역시 중구에서는 지역주민의 다양한 사회서비스 수요에 대응하고, 사회서비스 시장형성과 고용확대를 도모하기 위해 지역사회서비스투자사업(바우처)을 추진하고 있습니다. 이에, 현재 우리 중구에서 실시하는 지역사회서비스투자사업(바우처)을 아래와 같이 안내하오니 지역주민 여러분의 적극적인 참여를 바랍니다.

■ 사업유형

사업명	구분	대상자	서비스 내용	비고
아동인지능력 향상서비스		- 전국가구월평균소득 100%이하 만2세~6세 아동	- 책 읽어주기 - 도서지급 및 독서지도 등	가정교육과 (보육지원팀)
시각장애인 안마치료서비스		- 전국가구월평균소득 120%이하 로써 근골격계, 신경계, 순환계 질환이 있는 만60세 이상의 노인 - 전국가구 월평균소득 120% 이하로써 지체 및 뇌병변 등록장애인	- 근골격계, 신경계, 순환계 질환의 증상 개선을 위한 안마, 마사지, 지압 등 수기요법 - 기타 자각요법에 의한 안마서비스	주민복지과 (장애인복지팀)
다문화가정 토털케어 서비스		- 전국가구월평균소득 100%이하 다문화 가정 중 만4세 이상의 유아에서 초등학생	- 멘토링서비스 - 학습지원 - 문화체험 등	주민복지과 (여성지원팀) * 2011년 신청완료
아동청소년 성장 발달을 위한 멘토링 서비스		- 전국가구월평균소득 100%이하 가구의 만7~15세 아동 및 청소년	- 멘토링서비스 - 학습지원 - 문화체험 등	가정교육과 (아동청소년팀) * 2011년 신청완료
아동정서발달 서비스		- 전국가구월평균소득 100%이하 가구의 만6~16세 아동 및 청소년	- 클래식 이론 및 실기(주1회) - 정서순화프로그램(놀이 및 예술치료)	주민생활지원과 (복지기획팀) * 2011년 신청완료
노인맞춤형 운동처방 서비스		- 전국가구월평균소득 120%이하 가구 중 만65세 이상 노인	- 건강상태 점검(분기1회) - 유산소 운동 등	주민생활지원과 (복지기획팀)

사업명	구분	대상자	서비스 내용	비고
아동발달검사 서비스		- 전국가구월평균소득 100%이하 가구의 만0~6세 영유아	- 발달기초검사 - 언어발달검사 - 초기인지검사 - 정서 · 사회성발달검사	주민생활지원과 (복지기획팀)
아동발달지원 서비스		- 아동발달검사 결과 2개 이상 영역에서 발달 지연을 보이는 영유아	- 정상적 발달을 위한 통합 지원(언어, 시 · 지각, 정서 · 사회성 향상 등)	주민생활지원과 (복지기획팀)
정신질환자 토털케어 서비스		- 전국가구월평균소득 120%이하 정신장애인 - 전국가구월평균소득 100%이하 정신과 치료가 필요한 자	- 위기상황 개입 - 증상관리 - 일상생활지원 - 사회적응 및 취업 지원 등	주민생활지원과 (복지기획팀)
장애인 · 노인을 위한 돌봄 여행 서비스		- 전국가구월평균소득 120%이하 가구 중 신체활동 가능한 등록 장애인 및 만65세 이상 노인	- 전문 돌봄 인력이 동반하는 1박2일 국내여행 프로그램	주민생활지원과 (복지기획팀)
비만아동을 위한 아동건강관리 사업		- 중구에 거주하는 만7~12세 이하의 경도이상 비만아동	- 운동지도 : 주1회 - 영양 · 생활습관 지도 등	주민생활지원과 (복지기획팀) * 2011년 신청완료
문제행동아동 조기 개입 서비스		- 전국가구월평균 소득 10%이하 가구 중 만18세이하 아동 중 문제행동에 대한 치료가 필요한 자	- 심리검사, 놀이치료, 언어치료, 인지치료, 미술치료 등	주민생활지원과 (복지기획팀)

■ 사업기간 : 2011년 2월~2012년 1월(1년)

■ 신청기간 : 매월 20일까지

■ 신청서류 : 신청서(동사무소 비치), 신청인 신분증, 건강보험증, 건강보험료 증빙서류, 각 사업별 특성에 따른 추가 서류 필요

■ 신청 및 접수처 : 동 주민센터 (사회복지담당)

■ 문 의 처 : 동 주민센터 및 주민생활지원과 ☎032)760-7873

중구 월드장학회 기탁금 전달

경 제2·3대 중구 주민자치협의회장 이·취임식 축



중구 주민자치협의회(회장 최규영)는 3월 10일 한중문화관에서 열린 제2·3대 중구 주민자치협의회장 이·취임식 자리에서 중구의 미래를 짊어질 인재들을 위해 소중히 쓰여 지기 바란다는 각동 주민자치협의회에서 모금한 장학금 500만원을 기탁했다.

3월 11일 그린스포월드 박성진 회장은 중구 월드장학회를 방문해 100만원을, 같은 날 인천공항영종뉴스 유문성 발행인이 100만원, 인천공항영종뉴스 자문위원단에서 200만원을 각각 기부하며 장학금 조성사업에 지속적으로 관심을 갖고 동참하겠다고 밝혔다.

중구장애인복지관 - 남구여성인력센터 맞손



중구장애인종합복지관(관장 정용충)과 남구여성인력개발센터(관장 우옥란)는 3월 11일 성인 장애인의 일자리 창출 및 고용확대를 위한 업무협약을 체결했다.

이번 협약은 장애인의 취업정보제공과 지역사회 내 기관과의 네트워크 구축을 통해 취업의 폭이 좁은 장애인에게 사회 구성원으로서의 적극적인 역할을 지원하기 위한 목적으로 진행됐다.

중구자원봉사센터, 북성동 경로당서 이·미용 등 봉사



중구자원봉사센터(소장 임인순)는 3월 16일 북성동 경로당을 방문해 자원봉사 활동을 전개했다.

분야별 전문자원봉사자로 구성된 30여 명이 참여한 이번 행사에서는 발마사지 봉사, 이·미용 봉사, 수지침·뜸 봉사, 지압·교정 봉사 활동 등을 펼쳤다.

중구보건소, '비만탈출 건강교실' 운영



중구보건소는 날로 심각해지고 있는 비만문제를 해결하기 위해 '2011년 제1기 비만탈출 건강교실' 프로그램을 3월부터 운영하고 있다.

이번 프로그램은 비만 지표인 체질량지수 25이상의 지역주민을 대상으로 보건소 대강당에서 오는 5월 30일까지 12주간 운영한다.

중구보건소 '모유수유 클리닉' 강좌



중구보건소는 3월 8일부터 매주 화요일마다 '모유수유 클리닉'을 운영하고 있다. 수유부 및 24주 임산부를 대상으로 진행하고 있는 이번 클리닉은 모유수유의 중요성을 강조하고 실천향상을 위해 열린다.

보건소 관계자는 "산모들 대다수가 모유수유를 원해도 지식 및 의지부족으로 잘 하지 못하는 경우가 많다"며 "이번 클리닉이 산모들에게 많은 도움이 되길 기대한다."고 말했다.

놀면서 배우는 체험학습장 재미난 박물관

재미난 박물관은 과학에 대한 열정과 아이들의 사랑과 아이들이 무엇을 원하고 있나 생각하여 아이들의 눈높이에 맞춰 세심하게 제품구성을 하였습니다.

사람이 살아가는 데는 주변 환경이 중요하다고 합니다.

그만큼 알게 모르게 어떤 환경에 얼마만큼 노출되었느냐가 그 사람의 인생에 큰 영향을 미친다고 합니다.

마찬가지로 아이들에게 과학에 대한 흥미를 느끼게 해주고 자연에 질문을 던지도록 유도하기 위해선 아이들이 과학전시물을 쉽게 접할 수 있어야 합니다.

누구라도 언제든지 접할 수 있는 곳 이러한 과학정보관이 아이들에게 절실히 필요한 때입니다.



재미난 박물관 대표자 박흥배

전시목적

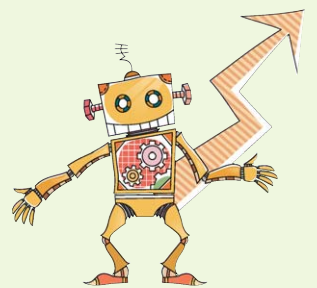
- ▶ 신나게 **놀면서 배우는** 박물관
- ▶ 재미있는 물건과 **반짝이는 아이디어**로 만들어진 과학원구들을 체험하면서 **상상력과 창의력**을 키운다.
- ▶ 재미난 박물관을 다녀감으로 **과학, 수학, 물리**를 놀면서 다잡는다.
- ▶ 외우지 않고 **체험**으로 **자연스럽게** 배웁니다.
- ▶ 복잡하고 지루해하는 **수리력**을 아이들에게 **자연스럽게** 유도하는 방법이 있습니다.
- ▶ 수학적 · 물리학적 도구와 제품들로 원리를 이해하고 **수리력을 기르고 체험**으로 나타나는 결과를 이해합니다.
- ▶ 재미난 박물관을 다녀간 아이들은 사물을 보면서 **Why? Aha!** 할 수 있습니다.

전시 테마

- ▶ 빛, 소리, 움직임 등으로 과학적 원리로 반응하는 신기하고 **재미난 제품**
- ▶ 생활, 날씨, 해양, 우주공학 등의 재미나고 **신기한 제품**
- ▶ 세계민속타악기와 직접 작동을 체험하는 신나는 **인터랙티브 로봇 쇼**
- ▶ 상상을 초월하는 거대한 **거품놀이**
- ▶ 수학적, 물리학적 원리를 외우지 않고 **도구로 체험**
- ▶ 유아의 감성을 자극하여 감성을 키워주는 **재미난 놀이기구**
 - 제1전시실 : 빛과, 소리로 직접 체험 작동할 수 있거나 작동되는 빛, 소리관.
 - 제2전시실 : 움직임으로 직접 체험 작동할 수 있거나 작동되는 움직임 관.
 - 빛과 소리 움직임 등으로 체험 할 수 있는 과학, 수학, 물리 전시 체험물
 - 생활 속의 기발한 아이디어 제품 체험 관람하며 상상력, 창의력 발전소로 이용.
- * 서구문화회관 체험전시 2005년
- * 한중문화관 체험전시 2006년
- * 현대백화점 천호점 체험전시 2007년
- * COEX 대서양홀 체험전시 2007년
- * 국립중앙박물관 박물관 대화의 체험 현장 체험전시 2007년
- * 천안 독립기념관 가을 문화 한마당 체험전시 2008년

박물관안내

- ▶ 개관시간(개장시간) : 10:00 - 18:00
 - * 토, 일, 공휴일 개인 및 가족관람 가능(전 연령 가능)
 - * 평일은 단체 관람만 가능
 - * 방학기간 평일에도 개인, 가족 관람이 가능합니다.
- ▶ 휴 관 일: 월요일, 명절 전날과 당일 날
- ▶ 관 람 료: 24개월부터 청소년까지-5,000원, 성인-6,000원
- ▶ 유의사항: 체험활동에 대한 사진 촬영을 적극적으로 권장하고 있습니다. (박물관에 방문하여 예쁜 이미지 만드세요.)
- ▶ 주차시설: 사설주차장 이용 박물관 앞-30대, 옆 공영주차장-50대
- ▶ 박물관 이용 문의: 방문 계획이 세워졌다면 박물관 홈페이지(www.funkr.com)를 방문하여 보다 더 많은 내용을 보시고 오시면 도움이 됩니다.



인천광역시 중구 사동 9-16 2층, 3층 재미난박물관
전화 ☎032)765-0780

지진 발생 때는

1. 집안에서 있을 때는

● 자신과 가족의 안전이 최우선

『테이블 밑에 들어가서 몸을 보호합니다.』

▶ 크게 흔들리는 시간은 길어야 1~2분 정도입니다.

▶ 우선 튼튼한 테이블 등의 밑에 들어가 그 다리를 꼭 잡고 몸을 피합니다.

▶ 테이블 등이 없을 때는 방석 등으로 머리를 보호합니다.

● 불이 났을 때 침착하고 빠르게 불을 꺼야 한다.

『작은 지진이라도 즉시 불을 끄는 습관과 서로 알리고 협력하여 초기 소화를...』

※ 대지진 발생 때는 소방차에 의한 화재진압이 어려울 수 있으므로, 개개인의 노력에 따라 화재피해를 줄일 수 있습니다.

▶ 평소에 작은 지진이라도 불을 끄는 습관을 익히도록 합니다.

▶ 가족은 물론 이웃사람들과도 협력해서 초기 소화를 하는 것이 가장 중요한 일입니다.

● 서둘러서 밖으로 뛰어나가지 말자!

『집 밖은 위험이 가득, 먼저 안전을 확인』

▶ 지진 발생 때 진동 중에 서둘러 밖으로 뛰어나가면 유리창이나 간판 등이 떨어지므로 대단히 위험합니다.

▶ 또한, 블록 담, 자동판매기 등 고정되지 않은 물건 등은 넘어질 우려가 있으므로 가까이에서 가서는 안 됩니다.

● 문을 열어서 출구를 확보!

『비상시의 대피 방법을 미리 생각해 둡시다.』

※ 철근콘크리트 구조의 아파트는 문이 비뚤어져 갇힌 사례가 있었습니다.

▶ 문을 열어 출구를 확보합니다.

▶ 만일 간헐 사태를 대비해서 대피방법에 관해 미리 준비해 둡시다.

2. 집 밖에서 있을 때는

『야외에서는 머리를 보호하고 위험물로부터 몸을 피합니다.』

주의하자. 낙하물이나 블록담!

※ 땅이 크게 흔들리고 서 있을 수 없게 되면 무엇인가 기대고 싶어 하는 심리가 작용합니다. 가까이 있는 대문기둥이나 담이 우선 그 대상이 될 것입니다. 그러나 이와 같은 것들은 언뜻 보기에는 튼튼해 보이지만 사실은 매우 위험합니다.

● 과거 대지진 시 블록 담이나 대문기둥이 무너져 많은 사상자가 발생하였으므로 블록 담이나 대문 기둥 등에 가까이 가지 맙시다.

※ 변화가나 빌딩가에서 가장 위험한 것이 유리창이나 간판 등의 낙하물입니다.

● 손이나 가방 등 드는 것으로 머리를 보호하는 것이 가장 중요합니다.

● 또한, 자동판매기 등 고정되지 않은 물건 등도 넘어질 우려가 있으므로 조심합니다. 빌딩가 등에 있을 때는 상황에 따라서 건물 안에 들어가는 것이 오히려 안전할 수도 있습니다.

3. 자동차를 운전하고 있을 때는

『자동차는 도로의 오른쪽에 세우고 통제구역에서는 운전 금지』

선부는 판단에 의한 운전은 혼란의 원인, 자동차 라디오의 정보를 듣고 올바른 행동을...

● 지진이 발생하면 자동차의 타이어가 터진 듯한 상태가 되어 핸들이 불안정해지면서 제대로 운전할 수 없게 됩니다. 충분히 주의를 하면서 교차로를 피해서 길 오른쪽에 정차시킵시다.

● 대피하는 사람들이나 긴급차량이 통행할 수 있도록 도로의 중앙부분을 비워 둡시다.

● 도심에서는 거의 모든 도로가 전면 통행금지됩니다. 자동차 라디오의 정보를 잘 듣고 부근에 경찰관이 있으면 지시에 따라서 행동합니다.

● 대피할 필요가 있을 때는 화재발생 때에 차 안으로 불이 들어오지 않도록 창문은 닫고, 자동차 키를 쏘아 둔 채로, 문을 잠그지 말고 안전한 곳으로 신속히 피신하도록 합니다.

4. 산이나 바다에 있을 때는

『산사태, 절개지의 무너짐, 지진해일에 주의!』

위험지역에서는 신속히 대피를...

● 산 근처나 급한 경사지에서는 산사태나 절개지 붕괴 위험이 있으므로 안전한 곳으로 대피합니다.

● 해안에서는 지진해일이 발생할 우려가 있습니다. 지진을 느끼거나 지진해일 특보가 발령되면 지역의 안내방송이나 라디오 등의 정보에 따라 신속히 안전한 곳으로 대피합니다.

5. 피난 할 때는

『대피는 걸어서! 소지품은 최소한으로!』

대피경고나 나면 서로 협력해서 대피하자

● 화재가 확대되어서 인명피해가 우려되면 신속히 대피합니다. 대피할 때는 관계공무원이나 경찰관 등의 안내에 따르고, 최소한의 소지품만을 가지고 자동차를 이용하지 않고 걸어서 가도록 합니다.

● 병약자 등의 피난은 지역주민들의 협조가 절대적으로 필요합니다. 평소에 이웃사람들과 미리 의논해서 결정해 두는 것이 필요합니다.

6. 올바른 정보, 올바른 행동으로

『유언비어를 믿지 말자!』

라디오나 방재기관에 의한 올바른 정보에 따라서 행동을

※ 대지진 발생 때 사람들은 심리적으로 동요하게 됩니다.

● 큰 혼란을 피하려면 각자가 올바른 정보에 따라서 행동하는 것이 대단히 중요합니다.

● 시군구나 경찰, 소방 등 관계기관으로부터 직접 얻은 정보를 신뢰하고, 결코 근거 없는 소문이나 유언비어를 믿고 행동해선 안 됩니다.

※ 기상청 홈페이지(www.kma.go.kr)를 검색하거나 방송을 청취하여 지진 상황을 주의 깊게 파악합니다.



교통생활정보

봄철 차량관리 요령

우선 ① 스노우 타이어를 장착했던 차량이라면 일반 타이어로 바꿔 끼우고 공기압을 알맞게 조정해야 합니다. 타이어의 고른 마모와 수명연장을 위해서는 1년에 두 번 정도 앞뒤 타이어의 위치를 대각선으로 바꾸는 것이 좋습니다. 타이어의 위치를 바꾸어 주게 되면 타이어의 편마모 방지와 함께 타이어 정렬도 올바르게 할 수 있기 때문입니다.



② 겨울철 눈길 주행이 많았던 차량이라면 고압 증기세차를 하여야 합니다. 겨울철 제설작업을 위하여 뿌려졌던 염화칼슘은 자동차를 부식시키는 원인이 되기 때문입니다. 특히 바퀴 주변은 염화칼슘이 많이 묻어있기 때문에 보다 세심하게 닦아내야 합니다. 그리고 외부 세차 후 왁스로 광택을 내어주면 차체를 보호하는데 보다 효과적인 방법이 될 수 있습니다.

③ 각종 벨트의 조임 상태도 확인해야 합니다. 봄이 되어 기온이 올라가면 벨트류가 늘어나는 경우가 있으므로 부품의 훼손이나 조임 부분이 느슨해진 곳은 없는지 세밀하게 살펴봐야 합니다. 벨트를 손으로 눌러 장력에 이상이 없는지, 접촉면에 갈라진 흔적은 없는지 확인하여 이상이 있으면 교환해 줍니다.



④ 전기배선 및 배터리 등 각종 전기장치의 종합적인 점검도 필요합니다. 겨울철에는 전기 소모량이 많기 때문에 배터리 충전상태, 터미널 고정상태, 단자 부위의 청결상태 등을 점검하여야 합니다. 지저분한 배터리 표면은 깨끗이 닦아내고, 배터리 단자는 이물질질을 털어낸 후 단단히 조여줍니다. 배터리 액은 확인하여 부족할 경우 증류수로 보충해 줍니다. 그리고 배터리 단자 상단부에 그리스를 얇게 도포하면 이물질 생성을 억제하여 단자 접촉상태를 양호하게 유지할 수 있습니다.

⑤ 냉각계통의 점검도 필요합니다. 라디에이터를 점검하여 냉각수가 부족하면 보충하고, 새는 곳은 수리하여야 합니다. 냉각계통에서 생기는 고장은 주로 누수이며, 작은 누수가 엔진에 치명적인 영향을 미치기도 하므로 냉각수의 누수를 잘 살펴야 합니다. 그리고 라디에이터의 코어 부분의 손상을 살펴보고 고온으로 인한 고무호스의 균열 정도를 점검하여야 합니다.

⑥ 마지막으로 각종 오일류도 점검하여야 합니다. 겨울철에는 추운 날씨에 잦은 시동으로 엔진오일이 변질되었을 가능성이 높기 때문에 엔진오일의 양과 상태를 점검하여야 합니다. 사계절용 엔진오일이라 하더라도 겨울동안 굳었다 풀렸다 하면서 온도차이로 인해 수분이 생기게 되면 오일의 점도 및 유막작용이 떨어져 부품이 급격히 손상되므로 점도를 확인한 후 교환하여야 합니다. 그리고 브레이크 오일과 변속기 오일, 클러치 오일 등도 점검하여 이상이 있으면 교환하여야 합니다.



도로교통공단인천지부 ☎830-6162

생활법률

임차인으로서 제대로 보호받기 위한 방법



〈사례〉

B 소유의 아파트에는 2005. 5. 31.자로 저촉은행에 대해 채권최고액 3억 9,400만의 근저당권설정등기가 되어 있었는데(실제 대출액은 2억 6,000만원임), 그 상태에서 A는 2009. 5. 1. 위 아파트 중 화장실이 딸린 방 1칸을 보증금 2,500만원으로 하여 임차하는 내용의 부동산임대차계약을 체결하고 그 뒤 저촉은행의 신청에 의해 B 소유의 아파트에 임의경매가 실행되자, A는 소액임차인으로서 권리신고 및 배당요구를 하였고, 경매법원은 배당기일에 배당금 249,561,468원을 배당함에 있어 A를 소액임차인으로서 1순위로 하여 1,600만원을, 저촉은행을 2순위로 하여 233,561,468원을 배당하는 것으로 배당표를 작성하였음(저촉은행의 원리금 합계 채권금액은 347,462,893원임).

그러자, 저촉은행은 A가 B와 서로 짜고(통모) 가장(허위)임대차계약을 체결한 것이어서 사해행위에 해당하므로 무효이

고, 따라서 A에 대한 배당은 취소되어야 한다는 주장을 하면서 배당이의 소송을 제기한 사안임.

〈사례의 검토〉

임차한 부동산에 경매가 실행되는 경우, 실제로는 정상적으로 임대차계약을 체결하여 임차 사용해 온 것임에도 불구하고, 다른 채권자(특히 은행)로부터 '가장임차인'이라는 이유로 배당이의의 소송을 제기당하는 경우가 많은데, 이때 정상적인 임차인이라는 증거를 제대로 제출하지 못할 경우 소송에서 지게 되고 그 결과 소액보증금조차 확보하지 못하는 경우가 많습니다. 임대차계약의 진정성 여부를 판단함에 있어 법원이 주로 고려하는 사항은 '실제로 보증금이 지급되었는지, 그 보증금의 액수는 적정한지, 등기부상 다수의 권리제한관계가 있어서 임대인의 채무초과상태를 의심할 만한 사정이 있었는지도 굳이 임대차계약을 체결할 사정이 있었는지, 임대인과 친인척관계 등 특별한 관

계는 없는지 등'입니다(대법원 2005. 5. 13. 선고 2003다

50771 판결 등 참조). 따라서, 가급적이면 등기부상 근저당 채무 또는 가압류채무가 많은 부동산, 친인척관계인 사람 소유의 부동산에 대해서는 임차를 피하는 것이 좋습니다.

그러나, 만약 부득이 위와 같은 부동산을 임차해야 할 경우라면, ① 반드시 통장계좌이체를 통해 보증금을 지급함으로써 실제 보증금 지급의 근거를 남겨야 하고(수표는 자금 흐름을 한눈에 보여주지 않기 때문에 수표로 지급하는 것은 좋지 않습니다), ② 반드시 부동산중개인을 통해 임대차계약서를 작성함으로써 실제 임대차계약 체결에 대한 증거를 미리 마련해 두어야 하고, ③ 가능하면 주변 사람을 집으로 초대하여 실제 생활하는 모습을 보여주거나(나중에 증인이 될 수 있습니다), 또는 실제 생활하는 모습을 미리 사진으로 남겨 놓는 것도 좋습니다.

변호사 강용섭

편운의 꿈을 노래한 시인 조병화

국내에서 가장 많은 시집을 내며 최고의 다작 문인으로 평가받는 조병화(趙炳華 · 1921~2003) 시인. 그가 '인천을 대표할 만한 인천 인물' 이라고 하면 고개를 갸우뚱하는 사람이 많다. 그가 인천에서 활동한 내용이 일반에 잘 소개 돼 있지 않기 때문이다. 시인 조병화의 고향은 인천이 아니지만 분명 '인천 인물' 입에 틀림없다. 해방 직후 제물포고등학교의 전신인 인천중학교(6년제) 교사를 지냈고 전쟁 중에도 인천문화단체총연합회(문총)를 이끌기도 했으며 1981년 새로이 문을 연 인하대학교 국문과의 교수로 재직하기도 했다. 그러나 그의 인천에서의 흔적을 찾기는 쉽지 않다. 인천중학교 교사시절 부인 김준 씨와 함께 살던 중구 전동의 2층 일본식 건물(당시엔 김준 산부인과병원)은 1980년대 중반 불이 나는 바람에 지금은 콘크리트 2층 건물로 변해 60여 년 전 조병화 시인의 자취를 흐릿하게 전하고 있을 뿐이다.

학창시절 유난히 운동을 좋아해 유명한 럭비선수이기도 했던 그는 인중에 부임하자마자 럭비부를 창설하는 의욕을 보였다. 수학을 가르치면서 시를 쓰고, 럭비부까지 창단한 것이다. 인천 학생 럭비의 첫 계단을 시인 조병화가 놓은 것이라고 할 수 있다.

인중시절 조병화 시인의 담임반 학생이었던 김양수(문학평론가)씨는 "선생님이 우리나라 문단 역사에서 제일 많이 하신 것으로 기록될 만한 게 네 가지나 될 정도로 대단한 분"이라고 말했다. 김씨는 스승 조병화에 대해 생전에 시집을 53권이나 펴냈고, 또 그 시집이 가장 많이 팔려 나갔고, 문학상도 가장 많이 받았고, 각종 세계 문학행사에 '국가대표'로 참가해 해외여행을 가장 많이 했다는 기록 등을 갖고 있다고 했다.

전쟁 중에 인천문화 부흥을 위해 문총에서 총무국장을 맡았고, 서울수복 이후엔 중군문인으로 평양에까지 직접 갔을 정도로 현장 문학을 중요시했다.

1921년 경기도 안성에서 5남2녀 중 막내로 태어난 조병

화는 7세 때 부친의 갑작스런 별세로 이듬해 모친과 함께 서울로 올라온 뒤 서울 마동공립보통학교 2학년에 편입했다. 이때부터 그의 예체능 자질이 발휘된다. 아동문선과 아동미선에 입선하고, 육상 선수로 활약한 것이다. 대한민국 예술원 회장을 두 번씩이나 지낸 그의 낭만적 성품은 이미 잘 알려진 바다. 특히 수상 이력은 화려하다. 아시아 자유문학상(1960), 경희대학 문학상(1969), 한국시인협회상(1974), 국민훈장 동백장(1976), 서울 문화상(1981), 대한민국 예술원상(1985), 국민훈장 모란장(1986), 3·1문화상(1990), 세계시인대회 공로상(1991), 대한민국 문학대상(1992) 등 허다한 수상이력은 그의 왕성한 활동상을 잘 알게 해주고도 남는다.

그는 1943년 경성사범학교(중학교 격)를 졸업한 뒤 곧바로 일본 동경고등사범학교(전문대 격) 이과(물리, 화학)에 입학했다. 동경고등사범학교3학년에 재학 중이던 1945년 6월 잠시 귀국했다가 해방을 맞아 국내에 눌러앉았다. 해방되던 해 자신이 나온 경성사범학교 교사로 물리와 수학을 가르친다. 그러나 당시 사정상 물리·화학 등과 관련한 연구, 실험시설이 없어 교사로서의 자괴감을 느낄 수밖에 없었던 것으로 보인다. 이 때 김영희 교장을 만났고, 1947년 9월 제물포고등학교의 전신인 인중교사로 부임한다. 길 교장은 젊은 조병화를 끌어오기 위해 일제 때 일본식 2층 건물(적산가옥)을 제안할 정도였다고 한다. 둘을 연결 지은 이 집이 결국 둘 사이를 갈라놓는 동기로 작용했다는 게 제자들의 얘기다. 이 집을 당국으로부터 불하 받은 조병화는 길 교장이 자신에게 집을 사줬다고 생각했지만, 길 교장은 단순히 빌려줬다고 여겼다는 것이다. 이 때문에 길 교장은 집을 내놓으라고 하면서 둘 사이의 다툼이 시작됐다고 한다. 길 교장과 조병화 시인 사이의 불편한 관계에 대해 자세히 아는 사람은 몇몇 제자를 제외하고는 많지 않다.

둘 사이는 급속도로 서먹서먹해졌고, 결국 조병화는

‘詩人의 꿈’ 인천서 영글다.

1949년 서울중학교로 옮긴다. 서울중학교로 가던 해에 첫 시집 『버리고 싶은 유산』을 출간하는 데 이 때의 시는 대부분 인중시절에 쓴 것으로 보인다.

조병화 시인은 산부인과 의사인 김준 씨와 1945년 9월 결혼했다. 어릴 적부터 가난한 생활을 계속해 오던 조병화 시인은 생활고를 벗어나고자 여의사와 결혼했다는 얘기도 있다. 문제는 조 시인의 바람기, 장래가 촉망되는 젊은 시인에게 따르는 여성들도 많았고, 결과적으로 여성 스캔들이 부부 사이를 안 좋게 하는 요인이 됐다고 한다. 그는 또 쥐꼬리만한 교사월급을 받는 자신에 비해 돈을 많이 버는 부인에게 일종의 콤플렉스도 갖고 있었던 것으로 보인다. 특히 어쩔 수 없는 부인과의 동행여행에서도 서로 얼굴을 마주치지 않을 만큼 부부관계가 냉랭했다는 말도 있다. 결국 둘은 이혼했다. 1998년 부인이 세상을 떴을 때 문상객들에게 고인의 옥을 했다고 하니 둘 사이가 얼마나 벌어져 있었는지 짐작이 된다.

그러나 그는 부인 사후 4년이 지나 쓴 시 『꽃나무』에서 부인에게 미안함을 절절히 털어 놓는다.

일본어로 쓴 시가 우리말로 쓴 것보다 더 좋게 받아들여질 만큼 일본어에 능숙했던 조병화 시인은 일본 유학생활에 대한 그의 반성도 손자에게 비밀스럽게 얘기한다.

이 『비밀』이란 시에서 그는 우리말에 서툰 점을 말하면서 '내 나라 사람이면서 내 나라 사람이 아니고' 라는 표현까지 쓰며 식민지 시대에 태어나 일본에서 공부한 점을 아파하고 있다. 그러면서 그는 손자에게 자신처럼 살아선 안 된다고 주문하고 있다.

오늘을 사는 이 땅의 모든
이에게 그의 이런
바람은 아직도
유효하다.



기획 전시



인천아트플랫폼은 2011년 2기 입주작가들의 작품을 모은 〈2011 인천상륙작전〉을 2011년 3월 12일부터 5월 29일까지 A동 크리스탈 큐브 및 B동 전시장 등에서 개최합니다. 2기 입주작가들의 대표작품들을 선보이는 이번 전시에서는 뉴미디어를 포함한 시각, 공연 분야의 작품은 물론, 문학 분야의 작업 등이 포함됩니다. 전시 기간 중 4월 30일(토), 5월 1일(일) 양일간은 오픈스튜디오 프로그램을 통해 입주작가들의 스튜디오를 방문할 수 있고, 4월 29일(금)~5월 1일(일)에는 가정의 달을 맞이하여 입주작가와 인천작가들이 함께하는 전시를 통해 불우이웃을 돕는 〈플랫폼 차고 세일〉이 진행됩니다.

- ◆ 전 시 명 : 인천아트플랫폼 2기 입주작가 Preview 전시 2011 인천상륙작전
- ◆ 기 간 : 2011년 3월 12일(토) - 2011년 5월 29일(일)
- ◆ 장 소 : 인천아트플랫폼 A동 크리스탈 큐브, B동 전시장 등
- ◆ 전시시간 : 10:00~18:00(금/토 20:00까지 연장운영, 월요일 휴관)
- ◆ 문 의 : 032)760-1006

정기 공연



- ◆ 공 연 명 : 인천시립무용단 제72회 정기공연 「풍속화첩 - 춘향」
- ◆ 일 시 : 4월 1일(금) 오후 7시 30분~4월 2일(토) 오후 5시
- ◆ 장 소 : 인천종합문화예술회관 대공연장
- ◆ 관 랑 료 : R석 3만원, S석 2만원, A석 1만원
- ◆ 관람연령 : 8세 이상
- ◆ 예매문의 : 엔티켓 1588-2341
- ◆ 인천광역시 종합문화예술회관 ☎032)420-2736

기획 공연



매년 주제별로 다양한 공연을 선보이는 〈이업! 테마 콘서트〉는 2010년 3~4월의 재즈와 마임, 5월의 국악공연에 이어 2011년에도 계속됩니다. 무용을 테마로 진행되는 이번 공연은 3월부터 6월까지 매달 둘째 주 토요일 인천아트플랫폼 C동 공연장에서 진행됩니다. 자세한 내용은 인천아트플랫폼 홈페이지(www.inartplatform.kr)에서 확인하실 수 있습니다.

- ◆ 공 연 명 : 인천아트플랫폼에서 펼쳐지는 문화의 향연 2011 이업! 테마 콘서트
- ◆ 일 시 : 2011년 4월 9일(토) 오후 4시
- ◆ 장 소 : 인천아트플랫폼 C동 공연장
- ◆ 관 랑 료 : 무료
- ◆ 참여방법 : 홈페이지 신청 및 현장입장(선착순)
- ※ 현장 방문객은 좌석 상황에 따라 입장이 제한될 수 있습니다.
- ◆ 홈페이지 : www.inartplatform.kr
- ◆ 문 의 : 032)760-1005

기획 공연



- ◆ 공 연 명 : 인천시향의 「청소년음악회」
- ◆ 일 시 : 2011년 4월 8일(금) 오후 7시
- ◆ 장 소 : 인천학생교육문화회관 대공연장(싸리재홀)
- ◆ 관람대상 : 초등학교 이상
- ◆ 티 켓 : 전석 6,000원(초, 중, 고 학생무료, 국가유공자 및 장애우 50%할인 - 확인증서 지참 / 동반1인 포함)
- ◆ 예매방법 : 3월 25일 ~ 4월 7일 까 지 인 터 넷 예 약 www.iecs.go.kr (당일 현장판매분 구입 가능)
- ◆ 주 최 : 인천학생교육문화회관
- ◆ 문 의 : 공연팀 760-3455



- ◆ 공 연 명 : 신나고 유쾌한 브라스의 향연 「조이브라스 밴드」
- ◆ 일 시 : 2011년 4월 16일(토) 오후 4시
- ◆ 장 소 : 인천학생교육문화회관 대공연장(싸리재홀)
- ◆ 관람대상 : 초등학교 이상
- ◆ 티 켓 : 전석 6,000원(초, 중, 고 학생무료, 국가유공자 및 장애우 50%할인 - 확인증서 지참 / 동반1인 포함)
- ◆ 예매방법 : 4월 1일 ~ 4월 15일 까 지 인 터 넷 예 약 www.iecs.go.kr (당일 현장판매분 구입 가능)
- ◆ 주 최 : 인천학생교육문화회관
- ◆ 문 의 : 공연팀 760-3455

저소득층 자녀 수학여행비 지원 안내

- ▲ 신청기간: 2011년 3월~12월
 ▲ 지원대상: 수급자 및 저소득주민(차상위 계층)자녀 중 초·중·고등학생으로서 1박2일 이상의 수학여행비(국내)고지서를 받은 자
 ※ 단 해당 학교에서 수학여행비 면제를 받은 자 및 수학여행 미참여자 제외
 ▲ 지원금액: 수학여행비 납부 전액
 ▲ 접수장소: 거주지 동 주민센터
 ▲ 구비서류: 신청서, 수학여행비 납부서 사본, 통장 사본
 ▲ 문의: 중구청 주민생활지원과(☎760-7872) 동주민센터

2011 포어·포스터 공모 계획

- 최근 기후변화·극한기상에 따른 자연재해 예방을 위한 포어·포스터를 아래와 같이 공모하오니 관심 있는 분들은 많은 참여를 바랍니다.
- ▲ 주 관: 인천광역시
 ▲ 후 원: 소방방재청
 ▲ 공모구분: 초등부 / 중 · 고등부 / 대학 · 일반부
 ▲ 공모분야: 포어, 포스터
 ▲ 출품규격
 • 포스터
 - 작성유형: 유화, 수채화, 크레파스화, 컴퓨터그래픽 등
 - 크기: 4절 또는 B3용지(515×364)
 ※ 공모주제에 맞는 가시적인 평면 표현물 1매 및 작품설명서와 같이 제출
 • 포어: 16자 이내로 구성(작품설명서와 같이 제출)
 ▲ 작품주제
 • 재해위험시설물에 대한 사전 점검·정비로 피해를 예방할 수 있는 내용
 • 기후변화·극한기상에 따른 자연재난 발생시 사전 대비로 인명 및 재산피해 최소화할 수 있는 내용
 • 자연재난은 엄청난 재앙을 불러올 수 있다는 것을 실감할 수 있는 내용
 • 재난피해지역 주민과 아픔을 함께 나누고 합심하여 피해를 극복하는 내용
 • 『내집앞·내점포앞 눈치주기』 등 국민의 자율적 책임과 의무를 홍보하는 내용 등
 ▲ 공모기간: 2011년 3월 17일~4월 11일
 ▲ 작품접수: 건설재난관리과 재난방재팀에 우편 또는 방문 접수
 ※ 우편접수는 수신자 수령이 확인되는 등기우편 및 담당자 수령 필수 확인 요망
 • 우수작품을 포스터로 제작하여 전국에 배부·게시. 단 원작의 의도를 벗어나지 않는 범위 내에서 개작 가능
 ▲ 기타사항
 • 당선작 발표는 개별통지하고, 당선작품에 대한 모든 권리는 중구에 귀속되며 제출된 작품은 일체 반환하지 않습니다.
 • 공모전 참가자는 별첨서식에 따라 본인 작품 확인서 작성, 구에 제출
 • 기타 자세한 사항은 구 재난방재팀(760-7802)에 문의하시기 바랍니다.

인천종합일자리지원센터 이용안내

■ 『무료 교육』 프로그램 안내

구 분	일 시	교육내용	대 상
직업의식교육	4월 8일 14:00 - 15:00 금요일	• 자존감고취, 프로 직업인의 자세 • 고객과의 의사소통법 • 맞춤 취업 면접 전략	18세 이상
집단상담 프로그램 (청년층)	4월 18일~4월 22일 13:00 - 17:00 (월~금요일: 5일간)	• 자기탐색 및 이해 • 채용동향 및 직업 탐색 • 입사서류 작성 및 클리닉 • 모의 면접(1:1 개별 코칭) • 직장적응예절 및 셀프 리더십	35세 미만
인사관리사 양성과정	4월 25일~4월 29일 13:00 - 17:00 (월~금요일: 5일간)	• 근로기준법, 노동관계법 등 인사관리 실무 • 4대 보험 및 급여 실무관리	경력단절 여성 58세미만

※ 참가신청은 교육시작 전주 목요일까지 하시기 바랍니다.

- ▲ 문의
 • 직업의식교육, 인사관리사 양성과정 ☎458-7484
 • 청년 집단상담 프로그램 ☎458-7485

■ 『직업상담 및 취업알선』 운영

- ▲ 일시: 평일 09:00~18:00

- ▲ 대상: 구직을 원하는 인천시민, 관내 구인 기업
 ▲ 내용
 • 구인(구직)신청접수 및 등록, 상담 및 취업알선, 인재(채용)정보제공
 • 개인별 맞춤 상담 및 취업지원서비스 제공, 진로 및 경력개발 컨설팅
 • 이력서·자기소개서 클리닉 및 면접코칭
 ▲ 문의: ☎458-7470~79
 ※ 가사도우미 무료알선: ☎458-7489-90
 ■ 『직업심리검사』 실시 및 해석
 ▲ 운영시간: 평일 09:00~18:00
 ▲ 대상: 직업선택에 어려움이 있는 사람, 자기 이해가 필요한 사람 등
 ▲ 검사종류: 직업심리검사, 직업선호도검사, MBTI 등
 ▲ 내용
 • 전문가의 심리검사 실시 및 해석
 • 검사결과와 연계한 직업상담 및 진로상담 제공 등
 ▲ 문의처: ☎458-7470-9, 7485

2011년도 적십자회비 추가모금 납부 안내

- 어려울수록 가치 있는 나눔-적십자회비
 적십자회비는 재난을 당하거나 경제적인 어려움에 처한 우리 주위의 어려운 이웃을 돕는 일에 소중하게 사용되고 있습니다. 여러분의 작은 정성을 통해 어려운 이웃에게 희망을 전할 수 있도록 적십자 회비모금에 동참하여 주시기를 부탁드립니다.
- ▲ 모금목표액: 인천광역시 총24억6천4백만원
 ▲ 모금기간: 2011년 3월 15일~4월 15일(30일간)
 ▲ 납부권장금액
 • 세대주: 7천원, 8천원, 1만원, 2만원
 (제외대상: 국민기초생활수급자, 장애인세대주, 만20세 미만 70세이상 세대주, 적십자후원회원, 국군회비 납부자)
 • 개인사업자: 3~10만원(업종별 차등고지)
 • 영리법인: 5~70만원(균등할 주민세 기준)
 • 비영리법인(종교, 학교 등 단체): 3~10만원
 ▲ 납부방법
 • 금융기관 이용: 지로창구, 무인공과금수납기 및 현금자동입출금기(CD/ATM)
 • 입금전용지정계좌로 송금: 텔레뱅킹이나 인터넷뱅킹 이용
 • 편의점 이용: 훼미리마트, GS25, 세븐일레븐, 미니스톱, 바이더웨이
 • 인터넷이용: 금융결제원 지로사이트(www.giro.or.kr), 적십자홈페이지(www.redcross.or.kr) - 신용카드, 휴대결제 등
 ▲ 적십자회비 세제혜택
 • 개인 및 개인사업자: 소득세법 제34조에 의한 법정기부금으로 전액(100%) 소득공제
 • 법인: 법인세법 제24조에 의한 지정기부금으로 연간소득금액의 5% 범위내 전액 손금산입(2011. 7. 1부터는 법정기부금으로 전환 연말정산시 50% 손금산입)
 ▲ 문의: 인천광역시 자치행정과 ☎032)440-2427

- 주부재취업지원집단상담 프로그램 -
『여성 잡(job) 플러스』 교육생 모집

- ▲ 구 분: 여성 잡(job) 플러스
 (여성가족부·노동부 무료 취업지원 프로그램)
 ▲ 교육대상: 재취업을 희망하는 여성, 본 센터 훈련생 및 수료생, 훈련 예정자
 ▲ 모집인원: 10명
 ▲ 교육일시
 • 4기: 4월 4일~4월 8일(월~금 09:30~13:30)
 • 5기: 4월 18일~4월 22일(월~금 09:30~13:30)
 ▲ 구비서류: 등본, 사진1매, 구직등록필증(센터 내 발급)
 ▲ 접수기간: 현재 접수 중 (선착순 마감)
 ▲ 접수방법: 센터 방문 접수 / 전화접수
 ▲ 교육내용
 • 재취업지원 진로향상 교육
 - 재취업도전직업 알아보기
 - 직업선호도검사 및 해석

- 재취업 성공요인 분석하기
 - 나의 강점 발굴하기
 - 이력서 및 자기소개서 작성하기
 - 이미지메이킹 및 모의면접
 - 직장여성이 알아야 할 노동법(공인노무사 진행)

▲ 특 전

- ① 수강료/교재비 전액무료
 ② 이력서 및 자기소개서 관리
 ③ 수료 후 취업지원
 ④ 취업 후 복지지원

- ▲ 문의: 인천남구여성새로일하기센터 ☎032)881-6061~2
 www.namgucenter.or.kr

2014 Incheon Asian Games Supporters Recruit
2014 인천아시아 경기대회 서포터즈 모집

2014인천아시아경기대회 조직위원회에서는 시민 서포터즈를 아래와 같이 모집합니다. 관심 있는 시민들의 많은 참여를 바랍니다.

■ 모집현황

- ▲ 모집인원: 50,000명(시민 34,000/공무원 1,000/다문화계층 5,000/학생 10,000)
 ▲ 모집기간: 2011년 1월~2014년 4월
 ▲ 모집내용: 회원국에 관심있거나 연고가 있는 내·외국인(일반시민, 기업인, 다문화 가족, 학생, 공무원, 외국인)
 ▲ 모집방법: 권역별 모집(국가별 편중 방지)
 • 권역별 현황: 동아시아, 동남아시아, 남아시아, 중앙아시아, 서아시아
 ▲ 인센티브: 활동인증서 수여, 문화 및 언어교육 제공, 우수 서포터즈 포상 등

■ 신청방법

- ▲ 2011년 3월 1일부터 인천아시아경기대회 조직위홈페이지(www.incheon2014ag.org)를 통해 온라인 접수
 ▲ 문의
 • 일반시민: 032)440-2426(인천시청 자치행정과)
 • 다문화가정 및 외국인: 032)451-1731~2(인천국제교류센터)032)440-3211~2(인천시청 국제협력관실)
 • 학생: 032)440-2165(인천시청 교육지원담당관실)

■ 2014 제17회 인천아시아경기대회 개요

- ▲ 기간: 2014년 9월 19일~10월 4일(16일간)
 ▲ 장소: 인천광역시 일원
 ▲ 참가규모: 45개국 선수 및 임원 13,000여 명, 방송, 보도 등 7,000여 명
 ▲ 운영요원: 30,000여 명
 ▲ 주최: 아시아올림픽평의회(OCA-Olympic Council of Asia)
 ▲ 주관: 2014 인천아시아경기대회 조직위원회(IAGOC)
 ▲ 경기종목: 36개 종목
 ▲ 문의: 인천광역시 자치행정과 ☎032)440-2426

2011년도 건축물 부설주차장 일제점검 실시 안내

중구청(건축과)에서는 쾌적한 거리 환경 및 부설주차장 관리 개선을 위한 『2011년도 건축물 부설주차장 일제점검』을 실시합니다. 이번에 실시되는 부설주차장에 대한 일제점검은 중구 관내에 건축물의 부설주차장으로 등록된 주차장 전체에 대하여 실시되오니 소유주 및 관리자분들의 많은 협조를 부탁드립니다.

- ▲ 점검기간: 2011년 3월 21일~2011년 10월 31일
 ▲ 점검대상
 • 관내 등록된 부설주차 879개소(2010년 12월 31일기준)
 ▲ 점검반: 주택건축팀장 외 3명
 ▲ 점검사항
 • 부설주차장(인근지 포함)의 기능 유지 여부
 • 무단용도 변경 및 무단 증축 여부
 • 과년도 점검 지적 사항 재발생 여부
 ▲ 점검조치
 • 단순 물건 적치 사항 현지 시정 조치
 • 불법 용도변경 및 무단 증축 사항은 시정 통보
 • 미시정 사항 고발 및 이행강제금 부과
 • 위반 사항은 건축물대장에 기재하여 지속 관리

인천중구장애인복지관 4월 사회재활프로그램 안내

인천중구장애인종합복지관에서는 지역내 거주하고 있는 장애인과 지역주민을 위해 다양한 사회재활서비스와 다양한 교육프로그램으로 장애인의 사회성 향상과 사회통합을 위해 노력하고 있습니다. 지역장애인 및 지역주민의 많은 관심과 참여 부탁드립니다.

구분		프로그램 명	진행일	시 간	횟 수	이용료	비 고
여가지원 프로그램		희망봉산악회	매월 첫째주 월요일	09시~18시	월1회	- 월 5천원 (식대비 별도)	수시모집 (선착순)
		가요교실	매주 금요일	14시~15시	주1회	- 월 3천원	
		요가교실	매주 화요일	10시~11시	주1회	- 월 2만원	
		꽃꽂이반	매주 수요일	10시~12시	주1회	- 월 1만원	
		리본공예반	매주 월요일	10시~11시	주1회	- 무료(재료비별도)	
		예쁜손글씨(POP)반	매주 수요일	13시~14시	주1회	- 월 1만원	
		컴퓨터교실 (기초반, 고급반)	매주 화, 목요일	(기초) 12시 30분~13시 40분 (고급) 13시 50분~15시	주2회	- 반별 3개월 1만원	
		매주 수요일	(기초)16시 30분~17시 20분	주1회	- 무료(교재비별도)		
예 비							

※ 프로그램명 (아)는 아동·청소년 프로그램입니다.

※ 프로그램 참여시 재료비 및 개인 준비물이 있을 수 있음.

인천중구장애인종합복지관 사회재활팀 ☎032)880-2430~2

월디어린이장난감도서관

ToyStory



금방 싫증내는 자녀들에게 매년 새로운 장난감을 사주기가 부담되지 않으신가요?
자녀들의 발달관계에 적합한 장난감을 고르기가 어렵진 않으신가요?
자녀들에게 좀 더 많은 장난감을 주고 싶진 않으신가요?
월디어린이장난감도서관을 통해 부모들은 자녀 양육에 대한 사회적 지지를 받고
충분한 놀잇감을 제공받은 어린이들은 건강하게 성장하기를 기대합니다.

▲일 시: 매주 월~금요일 (오전 10시~오후 6시)
토요일(오전 10시~오후 1시)

▲장 소: 율목동 ToyStory 지하 1층 월디어린이장난감도서관
(인천광역시 중구 율목동 271-79)

▲대 상: 인천 거주 영유아

▲이용료: 연회비 20,000원 1가족 4개(도서 2권, 장난감 2점)

▲이용기간: 1회 6박 7일(전화, 방문으로 일주일 연기가능)

▲이용문의: ☎032)766-0198

인천세무서 영종도 민원봉사실 개소 안내

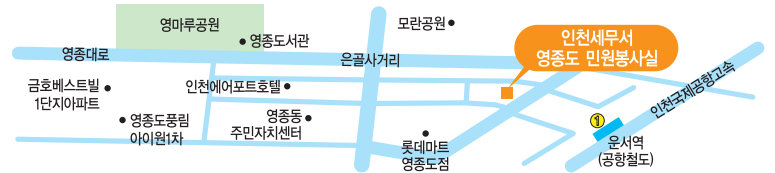
영종도 및 인근 도서 거주 민원인이 인천세무서(동구 창영동 소재)로 내방하는 불편함을 해소코자 2011. 3. 8자로 영종도에 민원봉사실을 개소 운영 중이오니 적극 이용하여 주시기 바랍니다.

▲소재지: 운서동 2804-3 운서프라자 3층(운서역 앞)

▲처리업무

- 사업자등록 신청, 정정, 재교부 등
- 국세민원증명(납세증명서, 소득금액증명 등)
- 휴·폐업신고
- 확정일자 부여 및 등록사항 열람·제공
- 각종 신고서 등 민원서류 접수

▲영종도 민원봉사실 ☎032)747-0290, 032)747-0291



인천장애다문화지원센터 사업안내 032)880-2477

지역에 있는 다문화가정 중 장애인이 포함되어있는 가정의 지원을 위해 인천중구장애인복지관 부설 인천장애다문화지원센터가 운영되고 있습니다. 함께 더불어 사는 따뜻한 세상을 만들기 위해 장애다문화가정의 참여와 지역주민들의 관심과 지원 부탁드립니다.

구분	프로그램명	이용방법	비고
장애다문화 지원사업	1. 상담지원 2. 교육지원 3. 심리치료지원 - 미술치료, 음악치료, 언어치료 등 4. 가족지원 - 물품 및 후원금지원 5. 문화체험 - 체험활동, 야외활동 등 6. 가족역량강화 - 가족치료, 부모교육, 연극치료 등	등록 ↓ 상담 ↓ 지원	09시~18시

중구 여성합창단 단원 모집

▲모집기간: 연중(수시모집)

▲자 격: 중구에 주소를 두고 합창에 소질이 있는 만20~50세 여성

▲접수처 및 문의처: 중구청 공보실(☎032-760-7133), 각 동 주민센터

※ 노래에 관심이 있고 성실하신 분이면 누구나 환영합니다.

인천광역시 중구



서민행복 정책 - 문화바우처 행복 반올림, 희망사다리

자료제공: 문화체육관광부 정책광고과 T)02-3704-9797

