



꽃\_철쭉



나무\_해송



새\_갈매기



캐릭터\_월디

인천



vol.115 | 2011. 7. 25

# 중구소식

www.icjg.go.kr

## 구청구호

새희망! 중구발전  
큰감동! 중구주민

## 구청방침

1. 주민이 직접 참여하는 열린구청 실현
2. 서민의 삶의 질을 높이는 복지사회 구현
3. 인재양성을 위한 선진교육 인프라 구축
4. 풍요롭고 청정한 주민중심 지역개발
5. 활력과 여유가 넘치는 지역 상권 부활
6. 역사와 문화가 살아있는 품격높은 관광도시 조성

• 발행인 : 중구청장 김홍복 • 편집 : 공보실 • 주소 : 인천광역시 중구 신포로 27번길80(관동1가-9) T.032-760-7122 F.032-760-7129 월간 비매품

## 아름다운 여름이다



을왕리해수욕장

## 지면 안내

- 01\_ 표지 | 야히 여름이다
- 02\_ 구정브리핑 | 인천중부지사 건강검진기관 명부 외
- 03\_ 구민광장 | 희망으로 시작하는 행복한 문화세상, 문화바우처 외
- 04\_ 우리동네 | 인천광역시중구청장애인종합복지관 외

- 05\_ 생활정보 | 유통기한 지난 우유 그냥 버리세요? 200%활용법 외
- 06\_ 문화공연 | 개항기 대부호 서상집 민족자본 결집한 '경제 신각자' 외
- 07\_ 알림마당 | 검단선사박물관 여름방학 교육프로그램 외
- 08\_ 게 시 판 | 2011 인천펜타포트 음악축제 행사 안내 외

모든 생활쓰레기(일반, 음식물, 재활용쓰레기)는 **밤 8시 이후 배출**하도록 합니다!





## 중구 드림스타트, 홍보표찰 전달식 가져

중구는 7월 11일 드림스타트 사업을 후원·협력해온 대표기관인 이마트 동인천점에서 드림스타트 홍보표찰 전달식을 가졌다.

이번 홍보표찰 전달식은 드림스타트 후원·협력기관들에게 상징성 및 자긍심을 부여하고 지역사회에 활발한 후원·협력 분위기를 조성하기 위해 마련됐다.



## 음식문화 개선을 위한 공모전 우수작 발표

중구는 7월 15일 「음식문화 개선 및 좋은식단 실천을 위한 엽서·글짓기·포스터 공모전」 당선작을 발표했다.

음식문화 개선을 위한 이번 공모전에는 240편의 작품이 접수됐으며 참신한 아이디어, 메시지 전달력 등을 비중 있게 평가해 총 40편을 우수작으로 선정했다.

엽서부문은 신광초등학교 최주희의 「지구가 흘리는 땀이 점점 늘어나요!」, 포스터부문은 인성여자중학교 주혜의 「버려지는 음식물, 파괴되는 우리환경」, 글짓기부문은 송월초등학교 김현준의 「친환경 좋은식단 실천」등이 각각 수상의 영예를 안았다.



## 3단계 공공근로사업 참여자 안전교육

중구는 7월 18일 월미관 대회의실에서 2011년도 3단계 공공근로사업 참여자 안전교육을 실시했다.

범정부적 일자리 창출과 취약계층의 생계를 지원하는 공공근로사업 참여자의 안전의식 고취를 위한 이번 교육은 김홍복 구청장, 관계 공무원, 사업 참여자 등 110여명이 참가한 가운데 실시됐다.

이날 교육은 취업상담, 안전교육, 애로 및 건의사항 수렴 순으로 진행됐다.



## 2011년 청소년 역사문화탐방 실시

중구는 우리 역사의 소중함과 문화의 우수성을 직접 체험하는 『2011년 청소년 역사문화탐방』 행사를 7월 19일부터 20일까지 실시했다.

이번 탐방행사에는 관내 저소득 청소년(초등 4학년 ~ 중등 3학년) 72명이 참가해 우리나라 현대사의 아픔을 생생하게 느낄 수 있는 강원도 양구지역의 제4땅굴을 비롯한 을지전망대 및 정종양 천문대 등을 견학했다.

사랑스런 우리 아이와  
가족의 건강을 꼭 챙겨  
행복하고 소중한 삶을 지켜주세요!!

**영유아 건강관리**

영유아는 일생 중 가장 빠른 성장과 발달을 보이는 시기로, 이 시기의 질환이나 사고는 일생동안 영향을 미치기 때문에 예방과 조기 진단이 중요합니다. 또한, 이 시기에 형성된 생활 습관은 평생 굳어지기 쉬우므로 어릴 때부터의 건강한 생활이 중요합니다.

**생년월일로 영유아 건강검진 알아보기**

**보육시설 생활안전**

부모들은 보육시설에 질 높은 교육과 정서적 안정 그리고 아이들의 사고가 없길 희망하지만 자녀를 보살피고 안전하게 보호하는 것은 자녀를 돌보는 교사나 부모의 공동의 몫입니다. 유아 스스로 위험을 느끼고 안전에 대한 감각을 키우며 안전한 생활습관을 형성하도록 지속적으로 반복적인 교육은 선택이 아닌 필수입니다.

**국민건강보험 hi건강검진**

국민건강보험공단은 건강보험가입자와 의료급여수급자를 대상으로 건강검진사업을 실시하고 있습니다. 건강검진은 질병을 예방하거나 발생한 질병을 최대한 빨리 발견함으로써 질병이 더 진전되는 것을 막고, 적절한 조치를 하여 건강한 삶을 유지하게 하는 것입니다.

**보건복지부 h-well 국민건강보험**

## 인천중부지사 건강검진기관 명부 (공휴일 검진관 포함)



검진기관명	소재지	전화번호	위암	간암	대장암	유방암	자궁 경부암	영유아
연세제일의원 [공휴일검진]	동구 금곡동 9-5번지	☎765-6557	○	○	○	○	○	○
연세성모의원 [공휴일검진]	동구 만석동 38-1 만석비치APT상가 204호	☎772-0266	○	○			○	○
권의원	동구 송림3동 59-20	☎763-1110	○	○	○			
인천시광역시의료원 [출장검진 병행]	동구 송림동 318-1	☎580-6310	○	○	○	○	○	○
인천백병원	동구 송림동 42-277	☎777-7050	○	○	○	○	○	
우리내과의원	동구 송림동 50-26 동우빌딩 3, 4층	☎777-3601	○	○	○			
굿모닝내과의원	동구 송림동 55-11	☎762-0971	○	○				
행복성심의원	동구 송현동 66-283	☎777-7233	○	○	○		○	○
권은상내과의원	동구 송현동 72-129 송현 프라자 401호	☎765-5676	○	○	○			
두산인프라코어(주) 부속병원	동구 회수동 7-11	☎211-1383						
황인의원	동구 화평동 256번지	☎772-4848	○	○				
신흥메디칼의원 [공휴일검진]	중구 신흥동3가 6-18	☎885-7582	○	○	○		○	
인하대학교부속병원 [출장검진 병행]	중구 신흥동3가 7-206	☎890-2861	○	○	○	○	○	
가천의대 동인천길병원	중구 용동 117번지	☎770-1301	○	○	○	○	○	
서울외과의원	중구 윤남동 125-9	☎746-7582						
온누리내과의원	중구 운서동 2795-1 화평빌딩4층	☎747-0470	○	○				○
운서성모 정형외과의원	중구 운서동 2800-1호 화림메디칼 2층	☎746-7725						
연세공화의원	중구 운서동 국제업무단지 2851-17 골프클럽 3층	☎740-6119	○	○	○	○	○	
인천국제공화의원	중구 운서동 2172-1 공항내 지하1층	☎743-3119	○	○			○	○
인천기독병원 [출장검진 병행]	중구 율목동 237	☎270-8253	○	○	○	○	○	
이제준내과의원	중구 향동7가 58의3	☎883-6347	○	○	○	○	○	
인천시의료원 백령병원	웅진군 백령면 진촌리 807-1	☎836-1731						○

※ 공휴일 검진기관 방문시 반드시 사전확인 후(검진기관별 검진일 상이함) 방문하시기 바랍니다



## 중구의회 예산결산특별위원회 개최



중구의회(의장 하승보)는 제202회 임시회 기간인 7월 5일부터 11일까지 5차에 걸쳐 예산결산특별위원회(위원장 김규찬)를 열어 집행부의 각 실과소별 2010년도 세입세출결산승인의건을 처리했다.

## 중구의회 상임위원회 개최



중구의회는 7월 1일부터 19일까지 제202회 정례회 기간동안 소회의실에서 상임위원회를 개최했다. 총무위원회(위원장 김철홍)에서는 제202회 인천광역시 중구의회(정례회) 회기결정의건과 조례안 2건 및 행정사무감사 시정처리 결과 보고의건을 처리했으며, 주민복지건설위원회(위원장 김재기)에서는 조례안 4건, 행정사무감사 시정처리 결과보고의건을 처리하고 의사일정을 마무리 했다.

## 중구의회 의원 교통문화정착을 위한 캠페인 전개



중구의회 의원들은 7월 18일 동인천역광장에서 이주민 사회통합지원센터 회원 및 중부경찰서 직원 등 50여명과 함께 365일 안전한 교통문화 정착을 위한 캠페인을 전개했다.



## 희망으로 시작하는 행복한 문화세상, 문화바우처!

문화바우처 사업은 경제적인 어려움으로 인해 문화예술활동에 제약을 받는 기초생활수급자, 법정차상위계층(차상위자활, 차상위장애인, 차상위의료급여, 차상위한부모가족)에게 공연·전시·영화·도서 등 다양한 문화예술프로그램의 관람료 및 CD, 도서 구입비를 지원하는 사업입니다.

문화바우처를 통해 많은 분들이 다양한 문화예술을 경험하고 일상의 행복과 삶의 여유를 찾아 모든 국민이 문화예술을 접하고, 누구나 문화를 누릴 수 있도록 지원합니다.

### ▶ 지원범위

- 공연, 전시, 영화, 도서, 음반 등 다양한 장르의 문화예술프로그램

### ▶ 문화바우처 대상자 안내

분야명	분야내용
문화카드 대상자, 가족 대상 여부, 기초생활수급자, 차상위 한부모가족, 차상위 의료급여, 차상위 자활	1가구당 카드 1매 발급 (가구당 5만원 한도)

※ 영유아차상위 및 조손가족은 문화카드 대상자가 아님 (영유아차상위의 경우 2009년 7월 이후 보육료지원법 변경됨에 따라 문화카드 대상자가 아님)

### ▶ 신청방법

- 문화바우처 홈페이지([www.cvoucher.kr/문화바우처.kr](http://www.cvoucher.kr/문화바우처.kr))에서 회원가입(무료) 후, 직접신청
- 거동이 불편한 장애인, 노인 등 인터넷 신청이 어려운 대상자는 읍·면·동 주민센터를 통해 방문신청

※ 18세 미만의 아동·청소년과 65세 이상의 어르신·장애인은 보호자(세대원)가 대리신청하실 수 있습니다.

### ▶ 문화카드 사용금액

- 문화카드를 발급받으면 연간 이용하실 수 있는 금액은 가구당 5만원 한도입니다.
- 문화카드 잔액이 부족한 경우 다른 결제방식으로 차액을 추가 지불하여 이용하실 수 있습니다.
- 문화카드는 당해연도 안에서만 사용할 수 있으며, 사용하지 않은 금액은 자동 소멸 됩니다.

### ▶ 문의처: 각동주민센터 문화바우처 담당

## 공정무역도시 인천 만들기에 동참하세요!

### ▶ 공정무역이란?

- 선진국의 불공정한 거래에 시달리는 저개발국가(방글라데시, 네팔 등)의 생산자가 생산한 물품을 직거래를 통해서 일정부분 이윤을 보장하여 거래함으로써 빈곤의 악순환을 막고자 하는 착한 소비 운동

### ▶ 공정무역 제품을 어디서 어떻게 구입할 수 있나?

- 인터넷(공정무역단체 및 일반 인터넷판매 사이트) 또는 매장(공정무역단체 및 대형할인점, 편의점 등)에서 구입 가능

※ 국내 공정무역단체

공정무역 가게 율림 (<http://www.fairtradekorea.com/shop/main/index.php>)

초콜릿, 코코아, 커피, 설탕, 사탕, 축구공 등 ☎02-739-1201

기아대책 행복한 나눔 (<http://www.kfhi.co.kr/src/main/indexpage.php>)

된장, 간장, 커피, 초콜릿, 캔디 등 ☎02-2085-8243~6, 032-576-0823

두레생협 (<http://www.dure.coop/>) : 공정무역 및 일반제품 판매(조합원 대상)

설탕, 올리브유, 커피 등 ☎02-3283-7290, 032-815-2311

아름다운 가게 아름다운 커피 (<http://www.beautifulcoffee.com/>)

커피, 홍차, 초콜릿, 코코아 등 ☎02-743-1004, 032-773-0657

아이쿱 생협 (<http://icoopstore.co.kr/>) : 공정무역 및 일반제품 판매(조합원 대상)

커피, 초콜릿, 설탕, 코코아, 올리브유, 후추 등 ☎02-2181-7900, 032-515-0733

인천미래광장 (<http://www.iplaza.or.kr/>)

커피 등 ☎032-422-6116

페어트레이드코리아 그루 (<http://www.fairtradegrn.com/shop/main/index.php>)

의류 및 수공예품, 후추, 코코아, 설탕, 커피 등 ☎02-739-7944-5

한국YMCA 피스커피 (<http://www.peacecoffee.co.kr/>)

커피, 커피용품 등 ☎02-540-0180

### 실천해 보세요.

1. 인터넷으로 '공정무역' 검색해 보기
2. 공정무역 제품 써보고 선물하기

인천광역시 투자유치담당관 ☎ 440-3282





## 신한은행 인천국제공항지점, 청소년장학금 전달



신한은행 인천국제공항지점(지점장 김일조)은 7월 8일 용유동주민센터를 찾아 조순 및 한부모 가정 청소년에게 장학금을 전달했다.

이날 전달식은 김홍남 용유동장, 임인순 중구자원봉사센터장, 학부모 등이 참석한 가운데 신한은행 인천국제공항지점 임직원들이 청소년들을 격려하는 행사로 마련되었으며, 해당 청소년들에게는 이달부터 내년 6월까지 1년간 매월 5만원씩의 장학금을 지원하게 된다.

## 한국자유총연맹 인천중구지회, 다문화가정 돕기 성금 전달



한국자유총연맹 인천중구지회(지회장 이현대)는 7월 11일 (사)이주민사회통합지원센터에서 다문화가정 돕기 성금 200만원을 전달했다. 연맹 임원 및 다문화 이민여성들과 함께한 이날 다문화가정 사랑나누기 다과회 성금 전달식에서 서광석 이주민사회통합지원센터장은 국내 체류 다문화가족의 한국 정착 지원을 위해 관심과 배려를 아끼지 않는 한국자유총연맹 인천중구지회와 어머니포순이봉사단에 감사의 마음을 전했다.

## 새마을지도자 한마음 수련대회 개최



인천중구새마을회(회장 유건호)는 7월 12일 경기도 가평 청수유원지에서 유건호 회장, 양인중 협의회장, 김영자 부녀회장을 비롯한 새마을지도자 100여명이 참석한 가운데 2011 새마을지도자 한마음 수련대회를 개최했다.

이날 행사는 기초질서 지키기 및 선진시민의식 함양을 주제로 국민정신연구소장 최상호 강사의 열띤 강연과 화합의 장인 동별 노래(장기)자랑 등으로 진행됐다.

## 중구보건소, 청소년 금연교실 운영



중구보건소는 7월 14일 신흥중학교에서 '학생과 함께 하는 청소년 금연 교실'을 운영했다. 이날 금연교실은 중구보건소 우상희 금연상담사가 학생들에게 흡연의 유해성에 대한 정보를 제공하고 1:1 상담을 통한 심리적 접근법 및 CO측정, 니코틴의존도·폐활량 검사, 금연영상물 시청 등으로 진행됐다.

## 이마트 동인천점, 건강식 및 냉방기 지원



이마트 동인천점은 7월 19일 중구장애인복지관 식당에서 장애인 200여명을 초청 건강식 나누기 및 냉방기 지원행사를 가졌다.

이날 행사에서는 참석자들이 건강하게 여름을 날 수 있도록 갈비탕을 대접하였으며 생활에 어려움을 겪고 있는 재가장애인 가정에 냉방기 12대를 지원했다.



## 인천광역시중구장애인종합복지관

인천광역시 중구 신흥동 3가 20-17번지(매소홀로10)

대표전화 : 032)880-2400, www.jgwelfare.or.kr

### ▶ 상담 및 심리재활사업

프로그램명	이용대상	서비스 내용
상담서비스	등록장애인	접수, 초기면접 및 사회진단, 연계 및 의뢰, 재활정보상담, 가정통신문 발송, 대가사 관리(전화 및 홍보물), 사례관리
가족지원	장애가족	부모교육, 부모아카데미, 형제복지지원, 가족나눔, 음악치료동아리

### ▶ 기초재활사업

프로그램명	이용대상	서비스 내용
놀이, 언어, 작업, 운동치료	등록장애인	진단 및 평가, 개별 및 그룹 치료, 치료상담

### ▶ 스포츠재활사업

프로그램명	이용대상	서비스 내용
생활체육	등록장애인	수영교실, 방상교실, 론볼교실, 탁구교실, 볼링교실, 농구교실, 오트교실, 양궁교실, 체력단련, 스키캠프(겨울) 등
특수체육	장애유아/아동	신체활동교실, 특수체육교실, 뇌병변 보행훈련, 성인수중운동교실

### ▶ 직업재활사업

프로그램명	이용대상	서비스 내용
직업상담·평가·사례관리	등록장애인	-초기상담, 구직상담, 개별상담, 부모상담 -직업흥미검사, PPVT-II, MAND, HMDT, BGT, BRS, CTS-A 등 -사례회의, 서비스과정평가
직업적응 훈련	18세~35세 지적장애 및 자폐성 장애인	사회적응훈련, 직업준비훈련, 직무능력향상훈련, 특별활동, 교육활동, 부모회, 가정통신문 발송
직업훈련	18세 이상 등록 장애인	정보화교육, 목공예, 바리스타 훈련, 서비스 직무훈련, 하능하기(배우) 운영 등
취업	구직 희망 장애인	지원교육, 사업제안, 취업알선, 취업 후 적응지도
전환기 훈련	특수학교 재학생	자아탐색, 진로탐색, 직업생활 향상, 직업준비지도 등

### ▶ 사회재활사업

프로그램명	이용대상	서비스 내용
사회적응·여가·학교연계 정보교육·예술문화지원	등록장애인 및 비장애인	-방과후학교(종이접기, 뮤지컬인글리쉬, 태권도 등), 계절학교, 여름캠프, 성인아카데미(종이접기, 꽃꽂이, 건 강댄스, POP, 요가교실 등) -토요학교, 풍물교실, 댄스교실, 산악회동아리, 가요교실 등 -학교연계지원(프로그램 지원 및 심리치료서비스지원, 남부특수교육지원센터 연계사업 등) -초·중급 정보화 교육, 자격증 취득교육 등 -장애인문화지원, 문화동아리, 오케스트라 활동(오카리나, 난타, 하모니카, 오돌출, 통기타 등), 미술동아리 활동(서양화반, 캐리커처, 도예교실, 동아리 등)

### ▶ 보호작업장

프로그램명	이용대상	서비스 내용
보호고용 및 작업활동	근로장애인	하청임가공생산, 자기생산
상담·직업평가 및 사례관리	근로장애인·입사희망 장애인	상담, 직업평가(작업표본평가-MDS, CIS-A/상황평가), 사례관리(대상자선정회의, 사례회의, 서비스과정평가)
개인·사회생활 적응훈련	근로장애인	일상생활훈련, 지역사회이용, 대인관계기술훈련, 출퇴근 지도
직업준비·직업수행 적응훈련	근로장애인	직업인식강화, 직업선택계획, 작업습관형성, 직업환경적응
직무능력 향상·직업유지 적응훈련	근로장애인	신체적능력향상, 작업활동 및 직업유지 프로그램
특별활동	근로장애인	동아리활동, 자치회의, 생일잔치
교육활동	근로장애인	미술치료, 악물교육, 성교육
특별 행사	근로장애인	아우회, 캠프, 송년회
가족지원사업	근로장애인	보호자부모상담, 부모교육, 부모회의
지역사회연계	지역주민 및 자원봉사자	자원봉사단 운영, 자원봉사자 교육 및 관리
실습지도	장애학생 및 대학생 실습	직업재활 관련 학과 현장실습, 장애학생 현장실습
사업체개발및관리	인천지역업체	사업체개발 및 관리
취업	취업희망장애인	취업알선, 사후지도

### ▶ 주간보호센터

프로그램명	이용대상	서비스 내용
이용자지원·일상생활지원·신체·정서지원 서비스	주간보호 이용자	-주간보호서비스, 송영지원서비스, 식사(간식)지원, 사례관리, 대가사 관리 -스그룹활동, 인지향상훈련, 일상생활훈련, 개인위생지원, 사회적응훈련 -스포츠 교실, 신체검사, 캠프, 야외학습, 생일잔치, 어린이날행사, 크리스마스행사
가족지원서비스	장애아동부모	부모상담, 가정통신문, 가족나눔, 부모교육, 간담회, 가족안간
지역자원 연계활동	지역주민	자원봉사활동 및 관리, 자원연계, 지역네트워크 사업
예술단	주간보호이용자	두드림 예술단

### ▶ 사회서비스

프로그램명	이용대상	서비스 내용
장애아동 재활치료센터	아동·청소년	미술치료, 음악치료, 예술(동작)치료, 언어치료
장애인활동 보조지원	활동보조이용자	등록 및 상담, 활동보조서비스, 정서지원서비스, 물품지원서비스
문제행동 아동 조기개입서비스	비장애 문제행동 위험군 아동	부모상담 서비스, 언어·음악·미술·동작예술치료 서비스
언어발달지원 사업	만18세 미만 비장애아동 (부모가 시각·청각·언어 등록 장애인)	언어발달진단서비스 및 심리상담서비스, 언어치료, 청능치료 등 언어재활서비스 및 독서지도, 놀이지도

### ▶ 기획홍보사업

프로그램명	이용대상	서비스 내용
조직 및 현황관리	운영위원 및 전직원	운영위원회, 사업설명회, 사업평가회, 외부자문, 수퍼비전회의
기획출판사업	지역주민, 전직원	운영보고서·자료집 발간, 지역조사, 세미나·포럼 개최
문화지원	등록장애인 및 가족	장애인문화공모전, 장애인의 날 기념행사 지원
홍보사업	지역주민	관보발행, 웹진제작, 보도자료발송, 기관홍보, 기관경학, 홈페이지 운영
직원교육	전직원	관내교육, 외부교육, 직원연수
지역사회지원	지역주민, 이용자	시설대관, 비품대여, 셔틀버스운영, 자료실운영

### ▶ 지역복지사업(재가복지센터-한뼘)

프로그램명	이용대상	서비스 내용
지역 특별행사	지역장애인	계절별 서비스 진행(설날, 가정의 달, 복날, 추석, 연말행사 등)
실습지도	사회복지 관련 학과 대학생	사회복지 현장실습
식당운영	복지관 이용자	식사 제공
장애인식 개선	지역주민 및 청소년	장애이해교육, 장애체험
지역행사 연계	지역주민 및 이용자	홍보(캠페인), 장애이해교육, 장애 체험
후원 및 이웃사랑	지역주민 및 이용자	송년행사, 후원관리, 나눔장터, 모금함 및 저금통 관리, 인터넷 모금, 지역연계사업, 협약관리 등
자원봉사	자원봉사자	자원봉사단 운영, 자원봉사 활동 상담 및 교육, 사회봉사, 청소년봉사학교, 해피스쿨 대안학교
상담·의료 교육·가사 서비스	재가장애인 및 이용자, 지역주민	-상담, 사정, 사례회의 -의료연계지원(방문간호, 종합건강검진, 발바닥지) -교육지원, 멘토링지원 -서비스정보제공, 가사지원, 외출지원, 식생활지원, 목욕지원, 이미용
지역사회 연계	재가장애인 및 지역사회 후원기관	명절선물지원, 김장지원사업, 주거환경개선, 현물후원, 지정결연
재가지원 지원	재가장애인	문화여가지원, 집단야외활동, 자조모임
기타	재가장애인 및 지역주민	가정봉사원활동, 가정봉사원교육, 보장구 대여 및 수리





## 유통기한 지난 우유 그냥 버리세요? 200% 활용법



우유를 마시는 것 외에도 미용을 위해 바르기도 하는 우리입니다. 그 쓰임새도 많고 영양이 풍부해 만족할 만한 효능을 얻을 수 있는 게 우유입니다.

이렇듯 다방면의 팔방미인 우유 다른 쓰임새는 없을까? 집안 곳곳 쓰이지 않는 곳이 없는 우유의 색다른 모습을 알아볼까 합니다. 200%이상으로 쓰여지는 우유 활용법입니다.

### 1. 키보드 닦기

손때가 자주 묻는 키보드는 먼지가 끼어도 청소가 쉽지 않고 묵은 때를 벗기기도 어렵습니다. 이럴 때는 유통기한이 지난 우유를 면봉이나 솜을 감싼 핀셋에 끼워 키보드 사리 좁은 틈을 닦아 보세요. 묵은 때가 쉽게 지워지고 자판을 떼어내지 않아도 깨끗하게 닦을 수 있습니다.



### 2. 옷감 보호하기

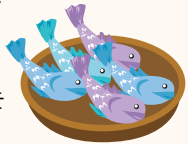
새하얀 실크블라우스나 스카프 등은 세탁에도 많은 주의가 필요하지만 자칫 관리에 소홀하면 변색이 되는 경우가 많습니다. 이럴 때는 세탁 전에 우유에 잠시 담갔다가 세탁을 해보세요. 우유가 옷감에 붙어 코팅 효과를 내 변색을 막을 수 있습니다.



### 3. 닭고기나 생선 비린내 제거

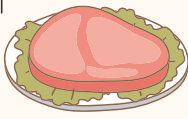
조리법이 다양한 생선은 먹는 방법은 다르지만 고유의 비린내를 제거하지 않으면 먹기 거북합니다. 생선의 비린내를 제거하려면 조리 전에 우유에 담가 둥니다. 생선의 비린내가 제거 되면서 생선 특유의 식감을 그대로 느낄 수 있습니다.

생닭을 조리하기 전에 10분 이상 우유에 담가두면 누린내가 나지 않고 육질이 부드러워지는 효과를 얻을 수 있습니다.



### 4. 쇠고기의 핏물제거

쇠고기로 요리를 할 때는 쇠고기에 남아있는 핏기를 제거하는데 이럴 때 물에 담가 두는 것보다 우유에 담가 두는 것이 더 효과적입니다. 핏물이 잘 빠지는 것은 물론 우유의 영양이 쇠고기와 합쳐져 육질이 부드러워집니다.



### 5. 식물도 우유를 마신다.

시들어 버린 화분에 영양제 보다 좋은 보약은 바로 우유입니다. 분무기에 물과 우유를 섞어 시들시들한 화분에 물처럼 뿌려보세요. 녹색이 진해지고 식물에 활기를 주어 싱싱한 화초가 됩니다. 또 화분의 나뭇잎에 얹은 먼지를 우유로 닦아내면 반질반질 윤기가 흐릅니다.



### 6. 금 세척에도 좋습니다.

때가 타고 광택이 사라진 금을 닦을 때도 우유로 간단하게 광택을 복원을 하고 때를 제거할 수 있습니다. 우유가 담긴 컵에 금을 넣고 전자레인지에 1분간 데워줍니다. 전자레인지에서 꺼낸 후 10분간 그대로 둔 후에 금을 꺼내면 묵은 때는 제거되고 반짝반짝 광택이 살아났음을 확인할 수 있을 것입니다.



### 7. 가죽 때는 우유가 즉효

모든 가죽 제품에 묻은 때는 상한 우유가 만능 청소입니다. 소파나 가죽재킷 등 때가 많이 묻은 부위에 상한 우유를 묻힌 거즈나 걸레로 닦아주면 광택도 살아나고 깨끗하게 때를 제거할 수 있습니다.



### 8. 냉장고 악취 잡는 우유!

냉장고 각종 음식냄새는 다른 음식에 냄새가 배일 수도 있을 뿐 아니라 냉장고를 열고 닫을 때마다 나는 악취로 머리가 아픕니다. 이럴 때는 밥그릇같은 입구가 큰 그릇에 우유를 담가 냉장고에 넣어두세요. 우유 속 지방이 냄새 분자를 잡아줘 악취를 제거할 수 있습니다.



### 9. 옷에 묻은 먹물 제거하기

옷에 먹물이 묻었을 때는 즉시 치약을 묻혀 문지르고 우유에 2시간 정도 담근 후 가볍게 문질러 빨아주면 옷에 묻은 먹물이 쉽게 제거 됩니다.

### 10. 구두약 대신 우유로

유통기한이 지난 우유는 구두의 더러움을 말끔하게 제거할 수 있습니다.

변질된 우유속 알칼리 성분이 때를 제거하고 지방분이 광택을 내주기 때문에 구두약 대신 상한 우유를 사용하면 간편하게 구두를 관리할 수 있습니다.



### 11. 거울 김 서림 방지! 우유로 닦으세요.

샤워를 하고 난 뒤 욕실에 뽀얗게 거울에 김 서림! 우유로 닦아보세요. 확실한 효과를 볼 수 있을 것입니다.



## 광제호와 양무호

인천의 해운과 관련하여 근대식 군함의 탄생도 빼놓을 수 없다. 우리나라 근대식 군함의 효시로는 1903년 인천항에 닿을 내린 '양무호'와 그 이듬해 서해안 경비를 위해 만들어진 '광제호'를 꼽는다.

조선정부 내에서 군함 도입을 계획한 것은 1902년이다. 당시 고종황제는 해군 창설을 위해 일본에 군함 구입을 의뢰하여 다음해 미쓰이(三井)물산으로부터 납품받았다. 이 군함은 4월 15일 인천항에 입항하며 국내 첫 근대식 군함으로 선을 보였다. 고종황제는 이 군함의 이름을 "나라의 힘을 키운다."는 뜻에서 양무호라 지었다. 하지만 양무호는 원래 영국의 상선이었던 것을 일본이 조잡하게 개조한 탓에 군함으로서의 기능을 제대로 발휘하지 못했다.

양무호는 1888년 영국 디슨사에서 건조한 팰라스호라는 화물상선이었다. 배의규모는 3,424톤 1,700마력으로 원양 항로에 취항했던 것을 미쓰이물산이 25만원에 구입해 일본-홍콩간 석탄 운반선으로 사용했다. 그러나 배를 움직이는 데 하루 43톤의 석탄이 쓰이면서 골칫거리로 남자 이 배에 고물 대포를 걸어 놓고 우리 정부에 팔았던 것이다. 양무호는 인천에 닿을 내린 이후에도 배값을 지불하지 못해 4개월여 동안 일본 군함에 의해 인천항에 억류되는 수모를 당하다가 그 해 8월 22일 시운전을 거쳐 우리 군함으로서 정식 등록했다. 양무호의 초대함장은 박영호의 추천으로 관비 일본 유학생으로 선발되어 동경상선학교에서 근대식 항해 교육을 받았던 인천 출신 신순성씨가 맡았다. 그러나 배가 워낙 낡은데다 당초 일본이 운항기술을 전수해주겠다는 약속을 지키지 않아 많은 어려움을 겪었다. 또 군함의 연료인 석탄 대금조차 마련하지 못해 항구에 정박해 있는 날이 많았다.

## 일본영사관(등록문화재 제249호)

인천 개항 후 일본은 가장 먼저 영사관을 설치하였다. 1882년 4월에 일본은 일본공사관 서기관 곤도를 인천주재영사로 파견하여 영사관을 설치하게 하였다. 앞서 일본공사 하나부사는 공사관원 스기무라, 기사미즈 등을 인천개항 준비위원으로 파견하여 준비작업에 착수하도록 하였으며 이들은 현재의 일본제일은행 인천지점 건물이 남아있는 자리에 영사관 임시청사를 세웠다. 일본은 임시청사 건립 직후 본청사 건축에 착수하여 1883년 10월 31일에 전형적인 일본 의양풍 2층 목조건물로 영사관을 완성하였다.

영사관은 지금의 중구청 자리에 위치하였는데, 인천항 조계 내 자국 거주민의 보호를 목적으로 1883년 영사관 구내 임시청사에 부속 경찰서를 설치하기도 하였다. 1906년 2월에 일제가 통감부를 설치하면서 인천영사관을 이사청이라 개칭하자 그 청사로 사용되었고, 1910년 조선총독부 설치 이후에는 인천부청사로 사용되었다.

인천부청으로 사용되던 건물은 1932년 철거되고, 새 건물이 1933년 6월 신축되었다. 내부에는 50개의 방과 증기난방시설, 수세식 화장실 등이 설치되었다. 1933년 연면적 4,033㎡(별관 포함), 지상 2층 규모로 신축된 인천부청 건물은 이후 동서별관을 신축하고, 1964년에 본관을 3층으로 증축하는 등 몇 차례의 증·개축을 통해 연면적 6,459㎡, 지상 3층의 규모로 늘어났다.

이 건물은 서양 모더니즘양식의 벽돌조 건축물로 스틸 새시 창문을 설치하고 외벽을 타일로 마감하였다. 외벽재료는 신축 당시 유행하였던 밝은 갈색 스크래치타일을 사용하였고, 바닥과 층계를 오르내리는 난간에는 화강암 석재를 사용하였다. 해방 후 인천 시청으로 사용되다가 1985년 인천시청이 구월동으로 신축 이전하여 현재는 중구청(등록문화재 제249호)으로 사용되고 있다.

## 생활법률

## 강박에 의한 의사표시

변호사 강용섭

### 〈사 례〉

남편이 사채업자로부터 사업자금을 차용했는데, 사채업자가 건장한 사내들을 대동하고 날마다 채무자의 아내가 운영하는 가게를 찾아와 행패를 부리면서 돈을 갚지 않으면 가게를 때려 부수고 영업을 못하게 만들겠다고 협박하여, 채무자의 아내가 공포심을 느껴 어쩔 수 없이 돈을 갚겠다는 취지의 차용증을 작성해 주자, 사채업자가 위 차용증을 근거로 약정금을 청구한 경우.

### 〈사례의 검토〉

강박에 의한 의사표시는 취소할 수 있는데(민법 제110조), 강박이란 '고의로 해악을 가하겠다고 고지하여 공포심을 일으키게 하는 행위'를 말하는 것이고, 강박에 의한 의사표시란 '타인의 고의적인 강박행위에 의하여 공포심에 빠져 그 해악을 피하기 위하여 마음에 얹어 한 진정한 의사 아닌 의사표시'를 말합니다.

이 건의 경우 사채업자의 행위는 강박에 해당하고, 채무자의 아내는 강박에 의해 공포심을 느껴 남편 대신 돈을 갚겠다는 의사표시를 한 것으로 평가될 수 있을 것이므로,

강박에 의한 의사표시로서 취소한다는 주장할 수 있을 것입니다.

다만, 강박에 의한 의사표시가 문제되는 실제 사례에서는 그와 같은 의사표시에 이르게 된 경위, 강박의 정도, 강박의 내용 등을 따져 강박에 의한 의사표시로 인정받지 못하는 경우도 많기 때문에, 함부로 차용증 또는 각서에서 명하지 않아야 합니다.



## 개항기 대부호 서상집



‘민족자본을 결집한 상업적 선각자에서 천일가지’.

개항기 인천의 대표적인 부호였던 서상집(徐相集·1845~1912)의 삶은 이렇게 요약할 수 있다. ‘민족사관’에 입각해 그의 삶을 조명할 때 그의 친일행적은 분명 지탄받아 마땅하다.

그러나 ‘도덕성’을 배제할 경우, 역사학자들 사이에서 그의 삶은 개항기의

인천을 이해하는 ‘키워드’로 인식되고 있다.

더욱이 한·청·일 등 삼국 상인이 각축전을 벌일 때 한국 상인이 주도권을 행사하는 데 중요한 역할을 했다는 점은 많은 학자들이 공감하는 바이다. 이 때문인지 몇몇 기록에서 서상집은 긍정적으로 묘사되고 있다.

인천시 중구 홈페이지 향토자료실에서는 서상집에 대해 “인천부사겸감리를 지내고 인천에 계속 머물러 있다가 1897년에 신상회사를 발기하고 인천의 물산 객주 50여명을 결집하여 조선인사업 발전에 크게 기여하였다”고 소개하고 있다.

이같은 평가는 서상집이 인천상공회의소의 전신으로 민족자본의 결집체인 ‘인천항신상협회’의 설립을 주도한 사실에서 비롯된다. 또한 상인 출신으로 지금의 경제특구 청장 겸 시장이라 할 수 있는 인천항 감리를 지낸 그의 입지전적 삶도 이러한 긍정적인 평가의 단초를 제공하는데 일정부분 기여한 것으로 보인다.

서상집이 활동할 시기의 인천은 개항과 더불어 국내외에서 많은 상인들이 모여 치열한 경쟁을 벌였다. 이에 따라 민족상인들도 외국상인들에 대항하기 위해 객주(客主)들을 주축으로 1885년 ‘인천객주회(仁川客主會)’를 조직했다. 그러나 인천객주회는 조직이나 기능면에서 근대적인 상인단체의 모습을 갖추지 못했다.

## 민족자본 결집한 ‘경제 선각자’

이 때 제대로 구색을 갖추고 등장한 게 우리나라 최초의 상인단체인 ‘인천항신상협회’다. 『인천상공회의소 100년사』에 따르면 인천객주회를 모체로 1896년에 인천항신상협회가 출범했는데 인천항의 객주 서상집 등이 주동이 돼 서상빈, 박명규 등의 진신(縉紳·벼슬아치)과 민상(民商) 등이 설립한 것으로 기록돼 있다. 처음 회원은 50명이었고 그들 대부분은 객주였으나 명망가도 적잖이 포함돼 있었다.

『인천상공회의소 100년사』는 서상집에 대해 “인천항신상협회 창립을 주도했던 서상집은 대구출신(인천시 중구청 자료에는 서상집의 출신지가 중구 내동으로 기록돼 있음)이었음에도 인천항감리서의 감리직에 있었고 또 전환국의 지사를 지낸 바도 있어 경제문제에 깊은 소양을 갖춘 사람”으로 평가하고 있다.

‘인천항신상협회’는 외국상인, 특히 일본상인들의 상권침탈에 대항해 민족상권을 옹호하는 한편 민족계 상인들의 상업자세의 혁신을 촉구하였다. 때로는 일본상인들의 비위행위를 규탄했고 일본상인들의 상권침탈을 정부에 호소해 시정을 촉구하고 상업정보를 수집해 민족계 상인들에게 제공하기도 했다.

서상집은 또 민족자본으로 설립된 최초의 은행인 대한천일은행(상업은행의 전신, 현재의 우리은행) 인천지점의 지배인으로 탁월한 능력을 발휘, 본점으로부터 영업점 표창장과 포상금을 받은 것으로 전해진다(『인천의 재발견-일본제일국립은행에서 대한천일은행까지』).

그러나 서상집에 대한 긍정적인 평가는 여기까지다. 그는 40대에 막대한 부를 축적했는데 친일행적과 무관하지 않다는 게 학자들의 공통적인 견해다. 서상집의 친일행적은 기록에서도 극명하게 드러난다. 『인천부사』에 따르면 서상집은 자신의 토지 5천630평을 일본거류지에 기부하기도 했다.

국내 처음으로 서상집의 호적대장을 추적한 성과를 실어 『한국근대상업도시연구』(국학자료원, 1998)를 펴낸 오성 세종대 교수는 “서상집은 인천의 거상(巨商), 부상(富商), 호상(豪商)으로 불릴 만큼 인천항의 상업계를 대표할

만한 상인으로 선박을 이용한 해운이나 무역사업에도 손을 댔다”며 “그가 45세였던 1898년 당시 호적표에 나오는 그의 가족은 기와집이 56칸, 초가 6칸 등 모두 74칸의 가옥을 소유하고 있었다”고 설명했다. 왕족을 제외하고는 상상할 수도 없는 엄청난 규모의 저택이었다. 그는 토지도 많아 당시 인천에선 “웬만한 땅은 서상집의 땅”이란 말이 회자됐을 정도였다고 한다.

서상집은 특히 배다리 십자로에서 율목동으로 뚫린 한길 초입에 인천에서 최초로 2층 벽돌 양옥집을 지은 것으로 전해진다. 이밖에 서상집의 행적 중에 눈길을 끄는 부분 중에 하나가 개화운동가 ‘유길준’과의 관계다. 오성 교수에 따르면 서상집은 당시 외무참의(外務參議)였던 유길준과 가까운 사이로 지내 1894년 발족한 군국기무처의 회의원까지 뒀었다. 1902년 유길준이 일본명명 당시, 황제를 시해하고 의친왕을 옹립, 명명자 중심의 신정부 수립을 도모할 때 서상집은 유길준의 계획을 밀고했다. 서상집은 같은해 인천항의 감리로 임명돼 40여 일간 재직했는데 유길준의 계획을 밀고한 포상으로 추측된다.

서상집은 1912년 12월 26일 숨을 거뒀으며 그의 묘소는 경기도 김포시 장거리에 있다. 이 같은 사실은 서상집의 손자인 제임스 서(한국명 서정문·미국거주)씨의 의해 밝혀졌다. 제임스 서씨의 부친은 서상집의 둘째 아들인 서병일이다.

제임스 서씨의 얘기로 ‘서병의(장남)씨 등은 중국으로 건너가서 상하이이며 텐진 등지에서 살았는데 해방이 되자 친일파의 혐의를 받고 독립군의 손에 일가 물살을 당하였다고 한다’는 『개항과 양관역정』의 내용도 좀 더 구체적으로 확인할 수 있었다.

제임스 서씨는 “큰아버지(서병의) 가족이 중국 텐진에서 해방 직후인 1945년 10월 15일 물살을 당했는데, 당시 큰아버지와 큰어머니, 그리고 같이 갈던 아들 2명과 딸 1명 등이 한꺼번에 살해당했다는 얘기를 전해 들었다”고 말했다. 그는 또 “큰아버지는 2층집 계단에서 내려오다 괴한들에게 총살당했고, 부인과 아이들은 칼로 당했다고 들었다”고 덧붙였다.

## 기획공연



◆ 공연명 : 인천어린이과학관 과학 가족뮤지컬 공연 「춤추는 태양계」

◆ 공연일시 : 2011년 7월 23일(토) ~ 8월 21일(일)  
- 평일, 일요일: 오전11시, 오후2시(1일 2회 60분 공연)  
- 토·공휴일: 오전11시, 오후1시 30분, 오후3시 30분(1일 3회 60분 공연)

◆ 공연장소 : 인천 어린이과학관 1층 공연장(계양구 방축동)  
◆ 관람료 : 전석 20,000원/할인예매-인터파크(1544-1555)

※ 티켓저차시 과학관입장권 50%할인/카페, 기념품샵 10%할인

◆ 주 최 : 인천어린이과학관, (주)밀레21

◆ 문 의 : 인천어린이과학관 032)550-3333  
(주)밀레21 02)529-1003-#207  
인천광역시 아동청소년과 032)440-2858

## 기획공연

◆ 공연명 : 한상민의 「Magic Story」  
◆ 공연일시 : 2011년 8월 20일(토) 오후3시, 6시  
◆ 공연장소 : 인천학생교육문화회관 2층 씨리제홀  
◆ 관람대상 : 초등학생 이상

◆ 티켓 : 전석 6,000원(초·중·고학생 무료, 국가유공자 및 장애우 50% 할인-확인증서 지참/동반 1인 포함)  
◆ 예매방법 : 8월 5일(금) 오전10시~8월 19일(금) 오후6시까지 인천학생교육문화회관 홈페이지(<http://www.iecs.go.kr>)에서 예약

◆ 주 최 : 인천학생교육문화회관

◆ 문 의 : 인천학생교육문화회관 공연팀  
강소영 032)760-3455

## 기획공연



◆ 공연명 : 클래식과 영화음악을 넘나드는 씨밀레 앙상블 「씨밀레 앙상블 연주회」

◆ 공연일시 : 2011년 8월 15일(월) 오후 5시  
◆ 공연장소 : 인천종합문화예술회관 소공연장

◆ 관람료 : 전석 5천원

◆ 관람연령 : 8세 이상

◆ 예매문의 : 엔티켓 1588-2341

## 기획공연

◆ 공연명 : 제1회 인천평화미술 프로젝트  
인천아트플랫폼 2기 입주작가 퍼포먼스  
REPLY2011 - 평화, 인천, 소통

◆ 참여작가 : 유지환

◆ 공연일정 : 2011년 8월 15일(월, 광복절) 정오 12시 출발  
인천아트플랫폼과 인천주요지역(전철역 중심)

◆ 문 의 : 032)760-1005

## 기획공연

◆ 공연명 : 생생(生生) 문화예술교육과 클래식 공연 「8월의 생일파티」

◆ 공연팀 : i-신포니에타

◆ 공연일시 : 2011년 8월 27일(토) 18:00

◆ 공연장소 : 인천아트플랫폼 H동 커뮤니티홀

◆ 관람료 : 무료

◆ 문의 : 032)834-1055

## 기획공연

◆ 공연명 : 금난새와 함께하는 오페라 갈라 콘서트 「비제 - 카르멘」

◆ 공연일시 : 2011년 8월 15일(월)  
오후 7시

◆ 공연장소 : 인천종합문화예술회관 대공연장

◆ 관람료 : R석 3만원, S석 2만원,  
A석 1만원, 학생석 5천원

◆ 관람연령 : 8세 이상

◆ 예매문의 : 엔티켓 1588-2341



## 기획공연

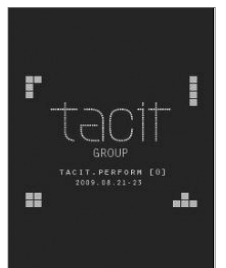
◆ 공연명 : 미술의 공간을 침투하는 소리, 21세기 공연 예술 「TACIT, PERFORM[O]」

◆ 공연일시 : 2011년 8월 12일(금)  
오후 7시 30분

◆ 공연장소 : 인천종합문화예술회관 소공연장

◆ 관람료 : 초대

◆ 관람연령 : 8세 이상



## 기획전시

◆ 전시명 : 인천시 무형문화재 지수전수조교  
김영순님의 초대전 및 체험교육

◆ 전시장소 : 해명단청박물관

◆ 전시시간 : 8월 8일~8월 14일

◆ 체험일 : 8월 14일(일요일)

◆ 체험내용 : 전통자수를 이용한 복주머니 만들기  
선착순 20명 (체험비 별도)

◆ 문의 : 868-5898(인천 중구 중앙동3가 4-59)



## 검단선사박물관 여름방학 교육프로그램

## [어린이 발굴체험교실 '고고학 올림픽']

▲일 시: 2011년 7월 29일, 8월 5일, 12일, 19일 (금)

▲장 소: 검단선사박물관 2층 발굴체험장

▲대 상: 초등학교 3 ~ 6학년

▲교육내용: 고고학 기초 배우기 → 발굴체험 → 발굴 유물 실측 → 유물 복원 → 고고학 퀴즈

## [천연비누로 만나는 선사시대]

▲일 시: 2011년 7월 25일, 8월 1일, 8일, 22일 (월)

▲장 소: 검단선사박물관 1층 전시실 및 2층 아동도서관

▲대 상: 6~7세, 초등학교 1~2학년

▲교육내용: 선사시대 유물 감상 (선생님과 함께 전시실 투어) → 천연재료를 활용하여 비누 만들기 → 작품 발표하기

※ 자세한 사항은 박물관 홈페이지 참조 : <http://sunsa.incheon.go.kr>

인천광역시 검단선사박물관 ☎ 032)440-6790

2014 인천아시아경기대회 대비  
2011년 서포터즈 모집

▶기 간: 2011년 1월 11일 ~ 8월 31일

▶조 직 수: 44개(회원국 중 한국 제외)

▶목표인원: 50,000명 → 2011년도 24,200명

▶2011년 모집대상별 목표인원

구분	목표인원(명)	대 상
회원국 연고자	5,000명	다문화 가정, 외국인근로자, 유학생 등 외국인 커뮤니티 회원국 대사관 및 한인회 활용 기업 및 단체 관련자 회원국 진출 기업체(항공 · 해운) 종사자 종교 및 체육단체, 새터민, 개성공단 참가기업 종사자 등
공무원	1,000명	시 군구 공무원
학 생	10,000명	고등학생 : '11년 고등학교 1학년 학생(80개교) 대 학 생 : '11년부터 매년 대학 1학년 학생
일반시민	10,000명	각 종목 동호회원 또는 직능단체 회원 등

## ▲방 법

•온라인-아시안게임조직위원회 홈페이지  
([www.incheon2014ag.org](http://www.incheon2014ag.org))

•오프라인-시,군·구,읍·면·동주민자치센터신청서 접수

## ▲서포터즈 역할

•대회전 : 소양 및 필수언어 교육, 전지훈련 선수단 환영, 지원

•대회중 : 선수단 환영 · 환송, 경기 응원, 각종행사 참여

•대회후 : 인적 네트워크를 통한 회원국과 민간 교류 활성화

시민환경전문가와 함께하는 청정중구만들기  
'미가엘 EM사업단' 모집

평소 환경에 대해 관심이 많으신가요? 성.미가엘종합사회복지관에서는 주부님들을 시민환경전문가로 양성할 수 있는 '미가엘 EM사업단'을 모집합니다!!

EM에 대한 전문지식과 함께 집안 곰팡이, 진드기 제거방법, EM비누에서 화장품, 에센스까지 환경을 파괴하지 않고 실생활에서 유용하게 활용할 수 있는 방법들을 통해 환경보호에 앞장서 보세요!!

▲모집대상: 미취업주부 (중구거주자 우선)

▲모집인원: 10명

▲모집기간: 수시(8월에 마감됩니다.)

▲수강료: 무료

▲교육내용

1회: 자연과 미생물	2회: 미생물과 건강
3회: EM실제사용법 1편	4회: EM실제사용법 2편
5회: EM으로 생태하천 가꾸기-홍콩	6회: EM친환경 미생물비누 만들기 1편
7회: EM친환경 미생물비누 만들기 2편	8회: EM친환경 화장품 만들기
9회: 친환경 텃밭 가꾸기 체험	

※ EM이란?

• Effective Micro-organisms의 약자로 유용미생물을 뜻합니다. 일반적으 효모, 유산균, 누룩균, 광합성 세균, 방선균 등 80여 종의 미생물이 들어 있어 악취 제거, 수질 정화, 금속과 식품의 산화방지, 남은 음식을 발효 등에 탁월한 효과가 있습니다. 이러한 미생물들은 항상

화 작용 또는 항산화 물질을 생성함으로써 서로 공생하며 부패를 억제하여 자연을 소생의 방향으로 이끌어나갑니다.

▲문의: 성.미가엘종합사회복지관 오인석 사회복지사

☎ 032)766-0981 / 010-3529-2701

## 인천종합일자리지원센터 8월 프로그램 안내

## [집단상담 및 단기직업교육 일정]

구분	일시 [문의전화]	교육내용	대 상
직업의식교육	8. 5(금) 10:00 ~ 12:00 ☎458-7483	• 셀프리더십, 프로직업인의 자세 • 자신의 강점으로 취업성공하기	관내적극적인 취업 의사를 가진 구직자
집단상담 프로그램	(준)고령자 8.10(수)-8.12(금) 10:00 ~ 12:00 ☎458-7485	• 생애주기점검 및 자기이해 • 입사서류 클리닉 및 면접 전략 • 셀프 리더십을 통한 동기부여	50세 이상
	청년층 8.22(월)-8.26(금) ☎458-7485	• 자기이해 및 직무탐색 • 입사서류 작성 및 면접전략 • 목표설정 및 커리어 로드맵	35세 이하
단기직업 교육	산모도우미 양성과정 8. 22(월)-9. 2(금) 13:00 ~ 17:00 ☎458-7470	• 산모 및 신생아 위생 및 영양관리 • 응급처치 등 산후관리 이론 및 실습	55세 이하
	비서 · 일반 사무 관리자 양성과정 8. 29(월)-9. 9(금) 14:00 ~ 18:00 ☎458-7470	• 비서 및 일반사무의 역할 • 비즈니스 매너와 이미지메이킹 • 기업과 경영자의 역할 이해	40세 이하

## [『직업상담 및 일자리』 무료 알선]

▲대 상: 구직자, 기업체, 가사도우미 및 베이비시터를 원하는 가정

## ▲내 용

• 구인(구직)신청접수 및 등록, 상담 및 취업알선, 인재(채용)정보제공

• 개인별 맞춤 상담 및 취업지원서비스 제공, 진로 및 경력개발 컨설팅

• 이력서 · 자기소개서 클리닉 및 면접 코칭

▲문의처: 상용직 알선 ☎ 032)458-7470

가사도우미알선 ☎ 032)458-7489

## [『직업심리검사』 실시 및 해석상담 제공]

▲대 상: 직업을 결정하지 못한 사람, 자기 이해가 필요한 사람 등

## ▲내용 및 목적

• 전문가를 통한 심리검사 해석 및 상담, 피드백

• 직업심리검사를 통한 객관적 자기이해

• 개인에게 적합한 진로 및 직업 탐색 · 선택 · 결정하는데 효과적으로 활용

• 자신과 타인의 성향이 다름을 이해하며, 직장 적응력과 사회성 향상

▲문의처: ☎ 032)458-7485

인천광역시 일자리창출과 ☎ 032)440-4244

## 송암미술관 여름방학 교육 프로그램

▲주 제: 동북공정과 역사인식 및 국가의례

## ▲개 요

일시	시간	강의내용	강사	대 상
8. 5(금) 10:00~12:00	2	중국의 동북공정과 역사왜곡	박찬홍	중 · 고생 및 일반성인
8. 5(금) 13:00~15:00	2	백두산정계비와 간도 문제	김상태	
8. 5(금) 15:00~17:00	2	광개토대왕	박찬홍	
8. 12(금) 10:00~12:00	2	종묘	한형주	
8. 12(금) 13:00~15:00	2	천지제사	김상태	
8. 12(금) 15:00~17:00	2	귀신이야기	서영대	
8. 19(금) 10:00~12:00	2	일제시기 대중 가요(비탄의 트로트)	이영미	
8. 19(금) 13:00~15:00	2	일생의례와 상징	정연학	
8. 19(금) 15:00~17:00	2	일제시기 대중 가요(모뎀 · 모걸의 노래)	이영미	
8. 26(금) 10:00~12:00	2	의례와 복식	이민주	
8. 26(금) 13:00~15:00	2	왕릉	한형주	
8. 26(금) 15:00~17:00	2	조선국왕과 상징체계	강제훈	

▲장 소: 송암미술관 강당

▲비 용: 무료

▲접 수: 7월 11일(월)부터

홈페이지([www.songam.go.kr](http://www.songam.go.kr)) 신청(선착순)

▲문의: 인천광역시 송암미술관 ☎ 032)440-6770

## 인천대공원 물썰매장(여름시즌) 운영안내

▲위 치: 인천대공원 사계절썰매장

☞ 만의골 입구(주차장) 이용시 도보이동 구간 단축 가능

▲운영기간: 2011년 7월 15일(금) ~ 8월 28일(일)

▲운영시간: 오전 10시 ~ 오후 5시

※ 7. 29부터 금 · 토요일 야간 개장(밤 10시 까지)

## ▲운영시설

시설명	규격	비 고
청소년 슬로프	124m × 35m	유아 130cm 미만 이용제한
유아 슬로프	50m × 35m	
수영장	성인용풀: 16m × 30m × 130cm 유아용풀: 16m × 30m × 70cm	
편의시설	식당 및 매장/고객휴게소/사위장 · 탈의실/무빙워크	

## ▲이용요금

구분	어린이	청소년	어른	기타
요금	4,000원	5,000원	7,000원	단체 30인 이상 20% 할인

▲이용안내: 인천광역시 시설관리공단(대공원운영팀)

☎ 032)465-1524~5

## 중구다문화가족지원센터 교육생 모집

▲모집대상: 인천시 중구에 거주하는 결혼이주 여성과 가족

▲신청서: 교육신청서, 외국인등록증, 주민등록등본

▲접수처: 중구다문화가족지원센터(위치: 도원동 주민센터 앞)

▲문의: ☎032)889-1094 / 032)881-1094

※ 프로그램 참여시 재료비 및 개인 준비물은 없습니다.

## ▲다문화가족지원사업 프로그램

프로그램명	내용
한국어교육	수준별 한국어교실(초, 초급, 중급, 상급, 고급)
가족교육	부모교육, 배우자교육, 예비배우자교육, 자녀양육교육
다문화이해교육	다문화이해, 법률 및 인권교육, 한국사회적응교육, 결혼과 가족의 이해 등
직업교육 및 직업관련정보제공	컴퓨터 활용교육, 직업기초소양교육, 취업연계
자조모임	결혼이민자 출신국별 모임, 배우자모임, 시부모모임, 가족통합모임
다문화자녀 지원 프로그램	놀토프로그램 지원
상담	개인 및 가족상담, 심리검사
기타	사업다문화인식개선, 다문화축제, 캠프

## ▲통 · 번역 서비스

• 결혼 이민자 및 가족에게 통 · 번역 서비스 제공합니다.(중국어 통 · 번역 가능)

## ▲방문교육 서비스(일주일에 2회 교육)

• 센터에 나와 교육을 받기 어려운 다문화가정을 방문하여, 한국어 및 부모교육(아동양육)에 관한 서비스를 제공합니다.

1) 방문 한국어교육서비스

– 2차사업기간: 2011년 8월 ~ 12월 (5개월)

2) 방문 부모교육서비스

– 2차사업기간: 2011년 8월 ~ 12월 (5개월)

## 도로명주소 전국일제고시 실시 안내

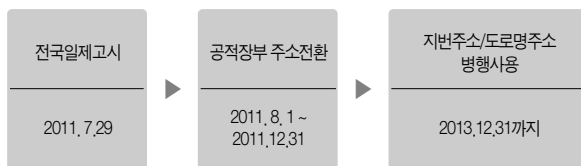
도로명주소법 제18조 및 같은법 시행령 제23조의 규정에 따라 관내 도로명주소를 건물의 소유자 및 점유자에게 고지 완료하고 아래와 같이 고시 할 예정이오니 주민 여러분의 많은 관심과 협조를 부탁드립니다.

▲고시기간: 2011년 7월 29일 ~ 2011 8월 12일

▲대 상: 중구관내 도로명주소(지번주소&gt;도로명주소)

▲방 법: 인터넷홈페이지, 게시판, 구보

## ▲향후추진계획



※ 도로명주소는 새주소통합안내시스템(<http://www.juso.go.kr>)에서 편리하게 검색하실 수 있습니다.

▲문의: 민원지적과 새주소관리팀 ☎032)760-7825~9

## [ 제66주년 광복절 경축행사 개최 ]

국권회복을 위하여 헌신하신 순국선열들의 숭고한 희생정신을 기리고 시민과 함께하는 경축행사를 통해 대한민국의 심장, 경제수도 인천 도약의 계기 마련

- ▶ 일 시: 2011년 8월 15일(월) 10:00 ~ 11:40
- ▶ 장 소: 인천종합문화예술회관 대공연장, 야외광장
- ▶ 내 용:

- 1부 경축식: 기념사, 포상, 경축사, 광복절 노래 합창, 만세삼창
- 2부 콘서트: 금난새 예술감독 지휘, 인천시립교향악단 연주
- 야외광장행사: 무궁화 묘목 나눠주기 등 다채로운 체험·전시행사
- 프로그램(안)

구분	내용	비고
1부 경축 (10:00~10:40)	국민의례, 기념사, 포상, 경축사, 광복절 노래 합창, 만세삼창	
2부 경축 콘서트 (10:40~11:40)	오페라 <에프게니 오네긴> 3막 중 '폴로네이즈' Op.24 오페라 <로미오와 줄리엣> 1막 중 '줄리엣의 왈츠' 오페라 <미술피리> 중 '밤의 여왕 아리아' 교향시 모음곡 <나의 조국> 중 '몰다우'	인천시립교향악단
야외행사 (10:00~12:00)	사랑합니다, 대한민국 으랏차차 8·15 태극기 뭉 - 감옥체험, 태극기 퍼포먼스, 주먹밥 및 미숫가루 먹기, 포토존 운영, 태극기 나눠주기, 어록비 낭독 등	인천국학운동 시민연합
	2011년 나라꽃 무궁화 묘목 나눠주기 행사(1,500주)	인천광역시 녹지관리사업소

▶ 인천광역시 중무과 ☎032)440-2216

## 인천사이버시티센터 8월 무료 영화상영

- ▶ 상영기간: 2011년 8월 1일(월) ~ 8월 31일(수)
- ▶ 상영시간: 토요일 14:00
- ▶ 상영횟수: 4회

[ 2011년 8월 무료 DVD 영화상영 일정 ]

일시	제목	등급	장르	상영시간
8월 6일(토)	택시, 더 택시맨	12세	액션, 코미디(미국, 프랑스)	97분
8월 13일(토)	사실리 2km	15세	공포, 코미디(한국)	109분
8월 20일(토)	신과 나눈 이야기	전체	드라마(미국)	108분
8월 27일(토)	미래의 학교(EBS 다큐 프라이م)	전체	다큐멘터리(한국/제작 EBS)	60분

### [ 관람안내 ]

- ▶ 관람인원: 최대 36명 이내
- ▶ 상영장소: 인천사이버시티센터(한국씨티은행 2층)  
인천지하철 예술회관역 1번, 2번 출구  
☞ 토요일은 후문(건물 뒤편 주차장 쪽)을 이용하여 주시기 바랍니다.
- ▶ 신청방법: 사이버시티센터 홈페이지, 전화, 방문 신청  
(성명, 연령, 연락처, 동반인원)  
☞ ☎ 440-8125, 홈페이지: <http://cybercitycenter.incheon.go.kr>  
※ 10인 이상 단체가 영화 관람을 원할 경우 평일에도 관람 가능
- ▶ 관람요령: 상영시간에 맞춰 인천사이버시티센터로 방문음식물 반입금지
- ▶ 문 의: 인천사이버시티센터 ☎ 032)440-8125

## 고용노동부/인천광역시중구 지원

## 지역맞춤형 일자리창출지원사업 교육생 모집

과 정 명	호텔리어양성과정(호텔객실관리사)	교육시간	월-금 / 09:30~13:30(1일 4시간)
대 상	취업을 희망하는 미취업 여성 및 경력단절 여성 (중구 거주자만 가능)	접수기간	현재 접수중(8월 6일까지)
교육기간	2011년 8월 16일~10월 21일(2개월)	구비서류	구직등록필증, 주민등록등본, 사진2매
		기 타	수료시 100% 취업알선, 지속적인 사후관리 실시

- ▶ 홈페이지: <http://namgucenter.or.kr/>
- ▶ 문의전화: 인천남구여성인력개발센터 ☎ 032)881-6060~2 (동인천역에서 10분거리)

## 2011 인천펜타포트 음악축제 행사 안내

문화사업 발전과 지역경제 활성화를 도모하고 “대한민국의 심장 경제수도 인천”의 브랜드 가치를 높이기 위해「2011인천펜타포트 음악축제」(7.15~10.8)를 개최하오니 시민 여러분의 많은 참여 바랍니다. “인천펜타포트음악축제”는 5년간 국내 대표 페스티벌로 자리 잡은 “락 페스티벌”과 함께, 음악을 중심으로 한 “뮤직 인 아츠페스티벌”, 음악을 향한 열정과 꿈을 시민들과 소통하는 “프린지 페스티벌”, 국내 대표 아이돌이 총 출동하는 “인천한류관광콘서트”, 청소년들의 음악적 성장을 지원하는 “세계 청소년동아리축제”를 통합하여 신나는 문화도시 인천을 만드는 음악축제입니다.

- ▶ 명칭: 2011 인천펜타포트음악축제
- ▶ 일시: 2011년 7월 15일(금)~10월 8일(토)
- ▶ 장소: 드림파크, 인천종합문화예술회관, 문학경기장, 부평 문화의 거리 등
- ▶ 홈페이지: <http://pentaport.kr>
- ▶ 인천광역시 문화예술과 ☎ 032)440-4022



락 페스티벌	8, 5(금) ~ 8, 7(일)	드림파크(수도권매립지 내)
뮤직 인 아츠페스티벌	7, 15(금) ~ 10, 8(토)	인천종합문화예술회관 등
프린지 페스티벌	7, 17(일) ~ 8, 28(일)	자유공원, 부평, 인천터미널 등
한류관광콘서트	8, 13(토)	문학경기장, 컨벤시아 등
청소년동아리 페스티벌	8, 27(토)	인천대학교, 인천종합문화예술회관 등

## 시립박물관 2011년도 체험특별전 개최

### [ 전시개요 ]

- ▶ 전 시 명: <백Back 투더 백100년전 인천> 체험특별전
- ▶ 전시기간: 2011년 7월 19일(화) ~ 9월 18일(일) (월요일 및 국공휴일 다음날 휴관)
- ▶ 전시장소: 인천광역시립박물관 기획전시실
- ▶ 전시내용: 체험과 놀이를 통해서 배우는 우리 고장 인천의 백년전 모습
- ▶ 자료제공: 어린이 관람객의 학년별 수준에 맞춘 방학숙제용 체험활동지 무료제공

### [ 전시구성 ]

구분	일시
백년전 인천의 풍경	근대건축물 꾸미기, 채색사진첩 만들기, 인천항 부두 하역 체험, 외국인 아바타 복장 및 장신구 꾸미기, 근대풍경 속으로 투명한 간되어 들어가기 체험 등
백년전 인천의 교통	백년전 철도 주사위게임, 근대 인천지도에서 거리 측정하기, 움직이는 기차와 배 애니메이션, 안개 속 벚꽃동 울리기 체험 등
백년전 인천의 문물	수동식 전화기로 전화교환기를 통해 전화하기, 수동식 축음기 체험, 입체경을 통해 100년전 입체영상 보기, 자전거를 타며 가로등에 불켜고 시내 여행하기, 소방원용품프로 불끄기 체험 등
포토존	트릭아트를 이용한 재미있는 사진 촬영하기
관람후기	관람후기를 작성하여 제물포우체국 소인 찍어 우체통에 넣기



2009~2010년 체험특별전

- ▶ 문 의 처: 인천광역시립박물관 전시교육과 ☎ 032)440-6733

## 한미 FTA 바로알기

자료제공 : 문화체육관광부 정책광고과 T)02-3704-9797

