



vol. 143 | 2013. 1. 25

구 정 구 호

역사문화 중심도시!  
비상하는 관광중구!



• 발행인 : 중구청장 • 편집 : 홍보미디어실 • 주소 : 인천광역시 중구 신포로 27번길 80(관동1가 9) Tel. 032)760-6450 Fax. 032)760-7129 | 월간 비매품



## 존경하는 10만여 구민 여러분! 계사년 새해가 밝았습니다.



올해는 뱀띠의 해로 우리 동양의 전통민속에는 뱀을 불사(不死)와 재생(再生) 그리고 풍요(豐饒)와 다산(多産)의 상징으로 여겨 왔습니다.

금년 계사년 새해를 맞이해서 구민 여러분 모두가 어려웠던 일들이 다 시 풀려나가고 풍요로운 한해가 되기를 진심으로 기원합니다.

또한 100여년 전 우리 구에 서양의 신문물이 물밀 듯 밀려와 대한민국 개항의 역사를 남겼듯이 새해에는 전 세계인이 우리구로 다시 모여들어 사람과 자원이 교류하고 소통하는 제2의 개항 시대를 활짝 열어가는 한 해가 되기를 기원합니다.



사랑하는 구민 여러분!

우리 중구는 세계적인 인천국제공항과 인천항 그리고 경제자유구역을 두루 갖춘 대한민국의 심장이라고 할 만큼 발전 잠재력을 갖추고 있습니다. 그러나 현실은 찬란했던 과거를 그리워 할 뿐 긴 잠에 빠진 건 아닌지 안타까운 생각도 갖게 됩니다.

이제 계사년 새해를 맞이하여 우리 중구는 이러한 오랜 동면(冬眠)에서 깨어나 뱀처럼 지혜로워지며 민첩해 저서 과거를 그리워하는 것이 아니라 소중한 우리의 것을 우리 손으로 만들어 나가는 과감한 변화와 혁신이 그 어느 때보다 절실하다고 생각합니다.

혁신(革新)은 낡은 것을 버리고 새로운 것을 적극적으로 받아 드릴 때 일어난다고 합니다.

이러한 혁신은 그냥 주어지는 것이 아니라 부단한 노력과 뼈를 깎는 아픔 속에서 얻을 수 있다는 것을 모두가 새롭게 인식해야 할 것입니다.

계사년 새해 벽두에서 우리는 이러한 혁신의 바탕위에서 찬란했던 옛 명성을 되찾고 더 나아가 부흥의 새 시대 제2의 개항시대를 다 함께 열어 나갈 것을 굳게 다짐해야 할 것입니다.

존경하는 10만여 구민 여러분!

이러한 새 부흥의 시대를 열어 나가기 위해서,

**첫째로, 관광을 비롯한 다양한 분야에서 중구 발전의 새로운 틀을 만들어 이에 매진해 나가야 하겠습니다.**

그동안 우리는 세계인이 통하는 공항과 항만이라는 거대한 지역기반이 있음에도 그냥 스쳐 지나가는 관문으로 소홀하게 생각하지 않았는지 반성해야 한다고 생각합니다.

이제는 이러한 항만과 공항을 통해서 파급되는 거대한 발전 잠재력이 우리 지역의 경제를 살리는 원동력이 될 수 있도록 활용대책을 시급히 마련해야 할 것입니다.

이러한 지역의 경제를 살리기 위한 구체적 활용대책을 마련하고 실현시켜 나가기 위해서 우리 공직자들이 타 지역보다 몇 배의 땀과 노력을 기울여 나간다면 머지않아 동북아 교류 중심지 관광중구가 될 것으로 확신합니다.

이를 위해서는 영종, 용유와 월미도, 차이나타운 등 월미관광특구와 연계하여 관광벨트를 조성하고 중국 등 외국관광객과 수도권의 관광객을 유치하기 위한 다양한 지역별 관광특화전략을 큰 틀에서 만들어서 하나 하나 정성껏 채워나가야 하겠습니다.

**둘째로, 침체된 원도심 상권의 특화 재생사업과 이를 통한 일자리 창출입니다.**

현재 조성중인 신포국제시장에 중국 관광객을 타겟으로 특화거리 조성 및 맞춤형 특화상품을 개발하여 가일층 경쟁력을 높여 나가겠습니다.

현재 무질서하게 형성된 연안동 종합어시장과 활어시장 일대를 가공과 유통, 관광체험 프로그램을 겸비한 전국 최대 수산물 종합 단지로 개발계획을 마련하여 추진해야 할 것입니다.

또한 경인선과 수인선이 맞닿는 인천역세권과 현재 용역중인 북성포구를 활성화시켜 지역의 경제적 기반을 튼튼히 다져 나가겠습니다.

**셋째로, 여성과 청소년이 행복하고 노후가 편안한 복지도시를 조성해 나가겠습니다.**

우선 우리 중구 여성들이 행복하도록 출산에서 보육까지 다양한 서비스를 제공하고 어르신들의 편안한 노후를 위해 경로당 시설의 환경개선과 찾아가는 진료서비스를 제공해 나가겠습니다.

< 이면 계속 >

지  
면  
안  
내

01~02 신년사

03 의정소식

04 우리동네 이모저모

05 생활정보 건강정보, 봄철산불예방, 생활법률

06 보건소 소식 중구보건소 홍보사항

07 도서관 소식 도서관 프로그램안내

08 문화예술 인천학생교육문화회관, 인천아트플랫폼, 테아뜨르 다락

09 중구시설관리공단 특별전시, 기획공연, 중구국민체육센터 회원모집

10 쉼터 인천인물, 우리말 어원이야기, 중구 문화재

11~13 새로운 제도 2013 달라지는 사항

14~15 알림마당 시,군,구 홍보사항, 구인구직, 교육안내

16 게시판 청소년 서포터즈, 초등사이버스쿨, 동파방지요령, 국정만화

■ 홈페이지 : [www.icjg.go.kr](http://www.icjg.go.kr)

■ 중구인터넷방송국 홈페이지 : <http://tv.icjg.go.kr>

모든 생활쓰레기(일반, 음식물, 재활용쓰레기)는 **밤 8시 이후 배출**하도록 합니다!



아울러 최근 원도심의 교육의 질 저하로 많은 젊은 학부모들이 보다 양질의 교육환경을 찾아 떠나고 있습니다.

이러한 젊은 계층의 인구 유출로 지역 경제기반이 약화되고 명문학교의 이전문제가 지속 되는 등 심각한 지역문제가 되고 있습니다.

이러한 문제를 해결하기 위해서 교육기관의 환경개선과 더불어 교육의 질적 향상을 위해서 적극 노력해 나가겠습니다.

### 넷째로, 불편 없는 이동권의 확보와 쾌적하고 살고 싶은 정주도시 조성입니다.

먼저 불편 없는 이동권의 확보를 위해 시급한 제3연육교의 조기 건설을 강력히 촉구하는 한편, 통행료 감면혜택이 지속될 수 있도록 관계기관과의 협의를 적극 추진해 나가겠습니다.

또한 현재 중단된 월미은하레일의 조속한 정상운행을 위해 다각도로 노력하겠습니다. 쾌적한 도시환경 조성을 위해서는 연안동 일대 석탄부두 이전과 함께 주거지역을 확장하여 보다 쾌적하고 살기좋은 도시환경을 조성해 나가겠습니다.

또한 화물차로 인한 각종 소음과 공해를 줄이기 위해 연안동 일대에 화물차 전용도로를 건설하여 환경개선사업을 적극 추진해 나가겠습니다.

앞으로 우리 중구가 잠시 머물다 떠나는 베드타운이 아닌 지역을 사랑하고 누구나 오래 살고 싶은 정감있는 도시로 만들기 위해 정주여건 개선사업도 적극 발굴하여추진해 나가겠습니다.

### 다섯째로, 혁신을 통한 행정 쇄신과 지역현안문제의 조속한 해결입니다.

우선 외부전문가를 영입하여 행정조직의 전문성과 유연성을 확보하고 일하는 공직자가 우대받는 인사 시스템으로 활력있고 창의적인 행정조직으로 바꾸어 나가겠습니다.

또한 다양한 분야의 전문가로 지역발전협의회를 운영하여 구정운영방향을 설정하고 구민의 소리를 적극 수렴해 나가겠습니다.

다음지역 현안사항으로는 내항 8부두의 개발방향을 빠른 시일내 모색해 나가고 현재 담보상태에 있는 재건축·재개발 사업은 주민과 이해관계인의 중지를 모아 시행방향을 조속히 설정하여 추진해 나가겠습니다.

금년도에는 인천항에 입항하는 크루즈선이 작년도에 비해 8배 증가한 64척으로 대폭 증가할 것으로 예상하고 있습니다. 또한 중국의 급격한 경제성장으로 중국의 막대한 자본이 소비와 투자처를 찾고 있으며 향후 많은 관광객이 인천항과 공항을 통해 우리구를 찾을 것으로 전망하고 있습니다.

이러한 호기를 맞아 인천항과 인접해 있는 신흥동과 사동 일대를 소무역을 비롯한 숙박과 먹거리, 볼거리, 쇼핑등이 함께 어우러진 특화거리를

만들어 지역의 경제를 살리고 일자리도 창출하는 지역발전 전략을 추진해 나가겠습니다.

영종하늘 도시와 경제자유구역 해제지역에 대해서는 부족한 기반시설과 복지시설 등 공공시설을 조속히 확충해 나가겠습니다.

특히 경제자유구역 해제지역에 대해서는 인접해 있는 세계적인 국제공항의 기능을 최대한 활용하여 물류와 쇼핑, 관광이 함께 어울어진 자족도시로 탈바꿈시켜 양질의 일자리와 고부가가치를 동시에 창출해 내겠습니다.

그동안 영종, 용유권은 경제자유구역으로 지정된 이래 주민들이 받는 혜택보다는 각종 규제에 묶여 재산권 행사에 많은 제약을 받아왔습니다. 특히 지역전체를 묶어 놓는 일괄수용방식으로 개발함으로써 많은 세월이 지체되어 지역 주민들의 고통스런 한숨만 늘어가는 현실에 직면해 있습니다.

이러한 지역 현안을 해결하기 위해서는 현재의 「일괄 수용방식」에서 「부분개발방식」으로 현실성있게 조정해 나가고 이에 따른 규제도 과감하게 철폐하도록 최선의 노력을 기울여 나가겠습니다.

그리고 그동안 영종·용유지역이 경제자유구역과 중구 관할로 행정일이원화되어 지역 주민들이 많은 불편을 겪어 왔습니다.

이를 해소하기 위해 주민생활에 밀접한 업무부터 이관 받을 수 있는 행정일원화 방안을 적극 모색해 추진해 나가겠습니다.

존경하는 10만여 구민여러분 !

올해는 40억 아시아인의 축제인 인천 아시안 게임을 1년여 앞두고 있습니다. 우리 중구가 다시한번 관광중구로 도약할 수 있는 절호의 기회가 아닐 수 없습니다.

기회는 주어지는 것이 아니라 준비하는 자에게 찾아오며 문을 두드리는 자에게 문이 열리는 것입니다.

끝으로, 계사년 새해 구민여러분과 모두가 건강하시고 소망하시는 것들을 모두 이루시는 값진 한해가 되기를 진심으로 기원합니다.

새해 복 많이 받으십시오.

감사합니다.

2013. 1. 2

인천광역시 중구청장

## \*역사문화 중심도시! 비상하는 관광중구! 실현 시동

민선 제7대 인천 중구의 구정방침과 운영방향이 확정됐다. 구는 “**역사문화 중심도시! 비상하는 관광중구!**”를 구정구호로 정하고 관광산업 활성화 사업을 중점 추진할 방침이다.

중구의 구정 방침은 ▲ 동북아 교류중심지 개발로 관광중구 건설 ▲ 지역경제 활성화를 통한 일자리 창출 ▲ 혁신을 통한 행정쇄신 ▲ 행복한 복지사회 구현 ▲ 쾌적한 도시환경 조성과 불편 없는 교통체계 구축이다.

이에 따라 구는 지역별 관광특화지구 조성, 내항재개발, 중국관광의 중심지 조성 등 관광인프라 확충

에 역점을 두고 민간투자 확대를 기반으로 한 다양한 중구매력 사업을 추진해 국내외 관광객 유치를 통한 지역경제 활성화 견인 등 시너지 효과를 기대하고 있다.

또 구는 항만과 공항, 문화관광자원을 활용한 지역주민의 일자리를 창출하고 사회적기업 적극 발굴 및 사회적기업이 성장할 수 있는 여건 조성을 통해 구민의 안정된 생활에도 기여할 계획이다.

복지를 위한 사업도 영유아 보육료 및 양육수당 지원, 여성의 취업 확대, 청소년 문화존 조성, 노인 관련 시설 개선 및 찾아가는 진료서비스를 시행해

모든 구민이 만족하는 ‘행복한 중구’를 실현하는데 행정력을 모으기로 했다.

아울러 공항고속도로 통행료 감면과 제3연륙교 조기착공, 영종미개발지 개발 및 하늘도시 기반시설 구축을 위해 관계기관과 적극 협의하고 교통체계 확립, 원도심 활성화 사업을 적극 추진해 쾌적한 도시환경을 조성할 계획이다.



## 2013년 신년사

# 존경하는 10만여 중구구민 여러분! 안녕하십니까!

2013년 계사년(癸巳年)의 희망찬 새해가 밝았습니다. 새해에도 여러분 모두의 가정에 만복이 깃들고, 소망하신 모든 일들이 이루어지시길 진심으로 기원합니다.

지난해 우리 중구의회는 구민 여러분의 뜨거운 관심과 격려 덕분에 2년간의 6대 전반기 활동을 알차게 마무리하고 새로이 후반기 의정활동을 시작할 수 있었습니다. 올 한해도 지난해보다 더 큰 성원을 보내주실 것을 부탁드립니다. 저희 중구의회 의원 모두 항상 구민여러분의 곁에서 함께하는 의정활동을 추진할 것을 약속드립니다.

지난 1년동안 우리의회는 주민의 대의기관으

로써 우리 중구구민의 삶의 질 향상을 위하여 최선의 노력을 다하여 왔으며 그 결과 『인천광역시 중구 전통상업보존구역 지정 및 대규모·준대규모 점포의 등록제한 등에 관한 조례 일부개정 조례안』등 민생해결을 위한 각종 조례안과 『인천내항 8부두를 시민광장으로 개방요구 건의안』의 4건의 건의안과 결의안을 채택하여 10만 중구구민의 이익을 대변하였습니다.

올해도 지난해에 못지 않은 활발한 활동으로 구민여러분께 사랑받는 의회로 거듭나기 위하여 열심히 노력해 나갈 것이며 집행부와와의 끊임 없는 논의와 긴밀한 협조를 통하여 당면한 수많은 현안사항을 해결할 수 있도록 더욱 노력해 나갈 것입니다.

존경하는 10만 중구구민 여러분!

올 한해도 중구발전을 위해 열심히 뛰고 있는

중구 의원들의 의정활동에 많은 관심과 격려 부탁드립니다.

끝으로, 계사년(癸巳年) 새해에도 여러분의 가정에 늘 행복과 건강이 함께 하시기를 기원드립니다. 감사합니다.

2013. 1

인천광역시 중구의회의원 일동

## > 2013년도 적십자회비 전달



인천광역시 중구의회(의장 하승보)는 1월 11일 의장실에서 2013년도 취약계층 지원을 위한 적십자 희망풍차 후원금을 대한적십자인천광역시지사 황규철회장에게 전달했다.

하승보의장은 "우리 모두가 나눔과 인도주의 실천을 위해 적십자모금운동에 적극 동참해 줄 것을 당부드린다"고 말했다.



## > 2013년도 연간 의사일정 (안)

인천광역시 중구의회

(총 회기일수 : 100일 기준)

회 수	회 기	주 요 내 용	비 고
제217회 임사회	1. 28(월) ~ 2. 6(수) <10일간>	• 2013년도 규정주요업무 추진계획 보고 • 조례안 등 기타 안건 • 현장방문	누적:10일 (잔여:90)
제218회 임사회	3. 21(목) ~ 3. 26(화) <6일간>	• 조례안 등 기타 안건	16일 (84일)
제219회 임사회	4. 17(수) ~ 4. 25(목) <9일간>	• 2012년 행정사무감사 시정처리 결과보고 • 조례안 등 기타 안건 • 결산검사위원 선임	25일 (75일)
제220회 임사회	5. 13(월) ~ 5. 20(수) <8일간>	• 구정에 관한 질문 • 조례안 등 기타 안건	33일 (67일)
○	5. 29(수) ~ 6. 17(월)	• 2012년도 세입·세출 결산검사 실시	-
제221회 제1차 정례회	7. 2(화) ~ 7. 11(목) <10일간>	• 2012회계연도 결산 승인의 건 • 조례안 등 기타 안건	43일 (57일)
제222회 임사회	9. 3(화) ~ 9. 13(금) <11일간>	• 2013년도 규정주요업무 추진실적 보고 • 조례안 등 기타 안건 • 현장방문	54일 (46일)
제223회 임사회	10. 16(수) ~ 10. 25(목) <10일간>	• 2014년도 규정주요업무 계획보고(예산) • 2013년도 행정사무감사계획서 작성 • 조례안 등 기타 안건	64일 (36일)
제224회 제2차 정례회	11. 25(월) ~ 12. 20(금) <26일간>	• 2013년도 행정사무감사 • 2013년도 추경예산(정리추경) • 2014년도 예산안 • 조례안 등 기타 안건	90일 (10일)

※ 본 의사일정은 의원들과의 협의 결과에 따라 변경될 수 있음.



## 제2기 운서동주민자치위원회 출범



제2기 운서동주민자치위원회(위원장 강후공)가 2013년 1월 4일자로 출범하였다. 인천광역시 중구 주민자치센터 설치 및 운영조례 제17조 제2항에 따라 지난 1월 3일에 열린 선정위원회의 심의를 통해 선정된 총26명(주민자치위원25명, 고문1명)이 위촉되었으며, 동조례 제17조 제5항에 따라 강후공 위원장과 최미자 부위원장을 만장일치로 선출하였다. 이 자리에서 강후공 주민자치위원장은 취임인사로 지역의 발전과 주민자치위원회의 활성화를 위해 새로 위촉된 위원들과 함께 소통하고 화합하며 노력해 나가겠다고 말하고 다양한 의견을 구정에 적극 반영해 나갈 것을 약속했다. 운서동 주민자치위원회는 1월 8일 기획예산분과회의를 시작으로 의욕적인 활동을 시작하였으며, 2013년에는 주민자치와 지역사회진흥기능에 보다 주안점을 두고 활동해 나갈 계획이다.

## 중구드림스타트 “신나는 영어캠프” 실시



중구 드림스타트센터는 겨울방학을 맞아 1월 5일까지 5박 6일간의 일정으로 인천영어마을에서 신나는 영어캠프를 실시하고 있다.

글로벌 시대에 영어권 문화와 생활을 직접 체험하면서 영어실력을 향상시키고자 드림스타트 초등학생 24명을 대상으로 실시하는 이번 합숙형 교육 프로그램은 원어민 강사와 함께 하는 송구

영신 프로그램을 비롯해 다양한 교육일정으로 구성되어 있다.

아동의 공평한 출발기회 보장을 위해 상담사업, 건강검진, 교육사업 등을 지원하는 드림스타트사업 관계자는 “참여아동에게 영어에 대한 흥미를 유발시키는 학습 계기가 될 것으로 전망하고 있다.”며 프로그램 종료 후 참여아동의 만족도 및 성과를 종합해 향후 영어학습 지원 추진방안을 검토할 계획이라고 밝혔다.

## 김홍섭 중구청장, 동 주민센터 등 초도방문 (9일부터 17일까지 6일 동안)



인천 중구 김홍섭 구청장은 1월 9일 무의지소를 시작으로 17일까지 6일 동안 동 주민센터 및 지소, 보건소, 시설관리공단 등 17개 기관에 대한 초도방문을 실시했다. 이번 초도방문은 지난해 12월 보궐선거를 통해 당선된 민선 제7대 김 구청장이 세계적인 관광중구 건설의 비전을 제시하고, 현안사항 파악 및 생생한 지역여론을 수렴해 구정에 반영하기 위해 마련됐다.

구는 이번 초도방문을 구민이 느끼고 있는 애로사항 및 불편사항, 지역 현안에 대한 의견을 적극 수렴함으로써 우선 반영할 수 있도록 알찬 대화의 시간으로 진행했다. 방문 일정은 ▲9일 무의지소, 용유동, 용유출장소 ▲10일 운서동, 영종동, 영종출장소 ▲11일 송월동, 북성동 ▲15일 율목동, 동인천동, 보건소 ▲16일 도원동, 신흥동 ▲17일 신포동, 연안동, 문화회관, 시설관리공단 순으로 진행됐다.

## 용유·무의동 체육센터 회원모집



- 모집방법 : 수시모집
- 모집대상 : 용유동 주민 누구나
- 이용시설 : 탁구대, 스미스머신, 런닝머신, 싸이클론 외 다수
- 이용시간 및 수강료

장 소	시 간	수강료
용유동 체육센터 (덕교동 741-2 구 동민관)	평일 07:00~21:00	월 10,000원 (학생 : 5,000원)
무의동 체육센터 (무의동 246-7 무의지소2층)	평일 09:00~21:00	

■ 문 의 : 용유동 주민자치센터 ☎751-7990, 760-7991

## 『중구시설관리공단』 사랑의 쌀 전달



의 후원금으로 마련됐다.

사랑의 쌀은 중구 관내 차상위계층, 독거노인 등 74세대에 전달됐다.

인천중구시설관리공단(이사장 김충식)은 12월 27일 연말연시를 맞아 지역의 소외된 이웃을 위해 써달라며 중구청을 방문해 348만원 상당의 사랑의 쌀20kg 74포를 기탁했다.

이번에 전달된 사랑의 쌀은 중구시설관리공단이 관내 어려운 세대를 지원하기 위해 한중문화관에서 사랑의 모금운동을 통한 기금과 공단 전 직원

## 신흥동 새마을부녀회 떡국으로 이웃사랑 전파



정성들여 떡국재료를 마련했으며 앞으로도 다양한 방법으로 나눔 행사를 지속적으로 펼쳐 나가겠다"고 밝혔다.

중구 신흥동 새마을부녀회(회장 김명희)가 KT항동지점과 함께 떡국 120박스(150만원상당)를 구입해 소외된 어르신에게 따뜻한 마음을 전하기 위해 12월 28일 신흥동 주민센터에서 어르신 새해 떡국 나누기 행사를 가졌다.

신흥동새마을부녀회(회장 김명희)는 "어르신들이 건강하게 새해를 맞이했으면 하는 바람으로

## 영종동 주민자치위원회, 장학재단 설립 추진

지난해 10월부터 675만원 모금, 1차로 관내 각급학교에 장학금 전달



지난해 출범한 김기호 위원장의 제7기 영종동 주민자치위원회는 이정배 사회교육분과장 및 사회교육문과위원들을 중심으로 장학재단을 추진, 현재까지 사회교육분과에서 200만원을 모금했으며, 김기호 위원장은 개인사적으로 100만원을 기탁한 것으로 알려졌다.

주민자치위는 기탁금 이외에도 자치위 기금 중 300만원, 그리고 지난 10월부터 3개월 간 자치위 회비에서 적립한 75만원을 포함 675만원으로 이번에 학생 수가 많은 영종초중에 각각 120만원, 윤남초와 물류고에 각각 80만원씩 첫 번째 장학금을 전달했다.

자치위는 앞으로도 기금 모금 외에 매월 회비에서 일정액을 적립, 이를 장학기금으로 활용할 계획이다.

주민자치위 관계자는 "지역의 아이들에게 꿈을 키워주고, 정성어린 장학 기탁금으로 지역의 인재 양성은 물론 그 아이들이 교육희망으로 자라나 다시 사회에 환원할 수 있도록 하기 위해 이번 일을 추진하게 되었다"고 배경을 설명했다.

주민자치위는 학생들의 학업성적에 관계없이 가정 형편이 어려운 학생들을 영종동 관내 각 학교(영종초, 윤남초, 영종중, 물류고)교장의 추천을 받아 기탁금을 전달하기로 했다고 전했다.

## 신흥동주민자치센터 공동육아나눔터 운영



공동의 아이돌봄 공간을 마련하여 자녀들에게는 안전한 놀이 공간, 부모들에게는 육아스트레스 해소 및 정보교류의 장, 주민들에게는 참여와 자원 나눔의 장을 제공하고자 신흥동 주민자치센터 내에 공동육아나눔터를 운영중입니다.

■ 소재지 : 중구 도원로 4번길 (신흥동3가)  
신흥동주민자치센터 내

- 운영시간 : 월~금 09:00~18:00
- 이용요금 : 무료 (공동육아나눔터 프로그램 참여 시에는 재료비 부담)
- 문 의 : 중구청 주민복지과 ☎760-7344  
신흥동주민자치센터 ☎760-7928

## 인체의 축소판, '발'이 편해야 몸도 튼튼

### > 족저근막염 환자들의 신발 선택법

발은 인체의 축소판이며 제 2의 심장이라고 한다. 발은 26개의 뼈와 33개의 관절로 정교하게 형성되어 신체 전체와 이어져 있기 때문에 발 한 곳에 이상이 생겨도 몸에 이상이 생겨 병원을 찾는 경험을 하게 된다. 그래서 발은 각별히 다뤄야 한다.

소중한 발은 자칫 무리한 운동으로 병이 발생하는 경우가 많다. 특히 발에서 나타나는 대표적인 질환인 족저근막염은 러닝머신이나 마라톤 같이 발을 혹사하기 쉬운 운동에서 자주 발생하고 있다. 이 질환이 생기면 발 뒤꿈치 안쪽에 심한 통증을 느껴 기본적인 생활이 어려워진다. 발바닥에 가해지는 외부 충격을 흡수하는 역할을 하는 족저근막에 염증이 생기기 때문에 잘 걷지도 못하고 발이 울퉁불퉁 변형되기까지 한다.

**족저근막염 환자들은 건강한 발을 지키기 위해서는 평소 올바른 신발 선택이 중요하다.**

#### ◆ 키 높이 깔창·하이힐 ... 착용 피해야

요즘에는 남녀를 불문하고 키 높이 깔창이나 굽 높은 신발이 인기다. 좀더 키를 커 보이게 하기 위해 깔창을 신발 속에 여러 장 덧대거나 무려 12cm에 달하는 킬힐도 신는다.

그러나 족저근막염은 불편한 신발을 장시간 반복하여 신어 초래될 위험이 높은 만큼, 이 같은 신발들은 피하고 운동화나 단화처럼 편한 신발을 애용하는 것이 좋다. 굽은 2~3cm 정도가 적당하며 정 불가피하게 신어야 할 상황이라면 주 3~4회만 신도록 한다.

#### ◆ 충격흡수 기능 있는 신발 택해야

##### ... 구겨 신으면 안돼

신발은 걸을 때 발이 편해야 한다. 바닥이 지나치게 딱딱하거나 충격흡수 기능이 없는 신발은 가뜰이나 걷는데 지장이 있는 족저근막염 환자에게는 독이다. 여기에 신발을 구겨 신기까지 한다면 발바닥에 반복적인 자극을 주어 통증 악화로 이어질 수 있다.

족저근막염 환자들 신발을 고를 때는 소재가 부드럽고 바닥에 쿠션감이 있는지 여부를 꼼꼼하게 살펴봐야 한다. 바닥에 미끄럼 방지 처리가 되어 있는 신발의 경우 낙상으로 인해 초래될 수 있는 부상 예방에도 큰 도움이 된다.

#### ◆ 발에 맞는 신발이 중요 ... 1.2cm 여유 있어야

인터넷 쇼핑이 발달하면서 사진 상의 디자인만 보고 신발을 구입하는 경우가 많아졌다. 막상 배송된 신발은 발에 맞지 않아 꼭 끼는 경우가 많은데 교환이나 반품이 귀찮다는 이유로 대부분은 불편해하면서도 신고 다닌다.

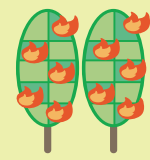
이처럼 꼭 끼는 신발을 신다 보면 족저근막염 악화는 물론이고 발톱이 상하거나 티눈 및 통증 발생으로 발 건강

을 망칠 수 있다. 또한 너무 큰 신발도 발을 보호하기 어려워 걸을 때 발목이 흔들리거나 꺾여 인대 손상의 염려가 있다.

일산 트튼병원의 설경환 원장은 "신발은 반드시 직접 신어 보고 골라야 한다. 발 끝에서 1.2cm 정도의 여유가 있는 신발이 적당하다. 또한 신발을 구입하는 시간은 가급적 저녁이나 밤으로 해야 발이 부어있는 상태에서 자신에게 맞는 신발을 고를 수 있다"고 말했다.

튼튼한 발을 위해서는 생활 속 올바른 습관도 중요하다. 족저근막염 환자들은 다음과 같은 사항들을 유념해두는 것이 좋다.

- (1) 과체중이거나 비만할수록 발에 가해지는 하중이 커져 족저근막염이 악화되기 쉽다. 무리하게 달리기나 러닝머신으로 살을 빼려 하기보다는 발에 타격이 덜 가고 효과적인 체중감량이 가능한 수영이나 아쿠아로빅이 도움이 된다.
- (2) 운동 전후에는 약 10여분 동안 국민체조나 스트레칭을 통해 경직된 근육을 풀어주면 발 부상을 입을 위험이 줄어든다.
- (3) 발을 손으로 마사지 하거나 따뜻한 물에서 20분 정도 족욕을 하면 피로회복과 원활한 혈액순환에 좋다.
- (4) 발 뒤꿈치 안쪽의 통증이 악화된 듯한 느낌이 들면 정형외과를 찾아 이상유무를 진료해봐야 한다. 족저근막염은 증상이 심하다면 체외충격파를 이용하여 족저근막에 있는 염증을 제거하는 수술로 호전을 볼 수 있다.



## 봄철 산불 예방

[기간] 2013. 2. 1~ 5. 15

논·밭두렁 태우기, 이제는 바뀌어야 합니다.

#### 논·밭두렁 태우기는 잘못된 상식

- 논·밭두렁 태우기는 병해충 방제에 큰 효과가 없음
- 영농준비를 위한 논·밭두렁 태우기가 산불의 중요한 원인
- ※ 매년 90여 건의 산불 발생(산불 원인의 20%)

#### 논·밭두렁 태우기, 여러분의 생명도 위협합니다.

- 지난 10년간 논·밭두렁 태우다 산불로 번져 60여명 사망
- ▶ 원인 : 당황한 노인들이 혼자서 불을 끄려다 연기에 질식사
- ※ 사망자의 80%가 70대 이상 고령자

#### 산불예방을 위한 실천방안

- 산림안 또는 산림과 가까운 지역(100m 이내) 소각 행위 금지
  - 불에 타기 쉬운 물질은 낮이나 예초기를 이용하여 제거
  - 산림이나 산림인접지역 소각은 반드시 군수·구청장의 허가를 받아야 함
- 새해 농사준비를 위한 소각은 마을공동으로 실시
  - 소각은 바람이 없고 습도가 높은 날 실시
  - 비닐이나 농사쓰레기는 태우지 말고 수거하여 처리
  - 소각은 행정기관의 지원을 받아 마을 공동으로 실시

#### 실수로 산불을 내도 무거운 처벌을 받습니다.

- 실수로 산불을 낸 경우 : 3년 이하의 징역 또는 1천500만원 이하의 벌금
- 허가를 받지 않고 산림이나 산림인접지역에 불을 놓은 경우 : 100만원 이하의 과태료



생활  
법률

## 자동차매도 후 명의이전 전 발생한 교통사고의 책임

**사례** “김씨는 중고자동차매매센터에 자동차를 매도하면서 매수인 박씨에게 자동차를 인도하고 자동차등록명의이전에 필요한 서류와 보험관계 서류를 모두 교부하였는데, 박씨가 명의이전을 해가지 않은채 그 차량을 운행하다가 피해자인 최씨에게 상해를 입히고 도주한 사건에서, 피해자인 최씨가 자동차등록원부상의 명의자인 김씨를 상대로 손해배상을 청구했을 경우 그 책임이 있는지 여부”



#### 검토

자동차손해배상보장법 제3조는 '자기를 위하여 자동차를 운행하는 자는 그 운행으로 말미암아 다른 사람을 사망하게 하거나 부상하게 한 때에는 그 손해를 배상할 책임을 진다'고 규정하고 있는데, 여기서 자기를 위하여 자동차를 운행하는 자라 함은 당해 자동차의 운행지배권을 가지고 그 운행으로 인한 이익을 받는 자를 의미하며, 자동차등록원부상에 소유자로 등록되어 있다 하더라도 이를 타에 매도하여 대금전액을 수령하고 그와 동시에 자동차검사증, 보험관계서류 및 차량을 매수인에게 인도했음에도 매수인이 그 소유권이전등록을 지연하다가 사고가 난 경우, 그 운행지배권은 이미 등록명의인으로부터 이탈하고 매수인에게 이전된 것이라고 보아야 할 것 이어서 등록명의인은 자기를 위하여 자동차를 운행하는 자로 볼 수 없다는 판례(대법원 84다카1484)에 비추어 볼 때, 위 사례에서 김씨는 자기를 위하여 자동차를 운행하는 자라 볼 수 없으므로 손해배상 책임을 면하게 될 것입니다.

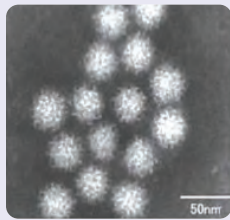
/ 법무법인 로웰 이경민 변호사  
문의 : 867-8500



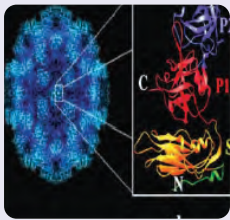
## 노로바이러스 식중독 예방 요령

### ■ 노로바이러스 특성

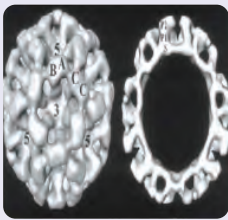
- 노로바이러스는 크기가 매우 작고 안정된 구조를 가진 RNA바이러스로서 다양한 환경에서 생존 가능합니다. 일반적으로 실온에서는 10일, 10℃ 해수에서는 30~40일, -20 이하에서는 더 오래 생존할 수 있어 겨울철에 더 많이 발생하는 특징이 있습니다.
- 노로바이러스는 식품이나 음료를 쉽게 오염시킬 수 있고 10~100개의 적은 수로 사람에게 질병을 유발할 수 있습니다.
- 노로바이러스(Norovirus)는 음식물이나 물 등을 통해 섭취할 경우 구토, 설사를 유발하는 바이러스의 한 종류로서, 사람의 장내 상피 세포에서만 증식되는 특성이 있습니다. 종류가 다양하고 감염된 후에도 항체가 오래 지속되지 않아 아직까지는 백신이 실용화되기 어려운 상황입니다.



▲ 분변 중 노로바이러스



▲ 노로바이러스 캡시드단백질



▲ 노로바이러스 캡시드입체구조

### ■ 노로바이러스 식중독 원인 및 증상

- 오염된 지하수나 오염된 생굴 등의 패류에 의해 주로 식중독이 발생하지만 감염 환자의 구토물, 분변 및 신체접촉에 의해서도 전염될 수 있습니다.
- 사람마다 차이는 있으나 감염 후 24~48시간 정도 경과 후 메스꺼움, 구토, 복통, 설사 증세가 있을 수 있고 보통 1~3일이 지나면 자연적으로 회복되나 어린이, 노약자는 심한 탈수로 사망할 수 있습니다.

### ■ 노로바이러스 식중독 예방 요령

- 노로바이러스 식중독을 예방하기 위해서는 지하수와 음식을 85℃ 1분 이상 가열 조리하여야 하고, 200ppm 수준의 염소소독으로 불활성화시킬 수 있습니다.
- 입자가 작고 표면 부착력이 강하므로 손씻기는 흐르는 물에 비누를 사용하여 20초 이상 씻어야 제거가 가능합니다.
- 환자의 분변 1g에는 약 1억개의 노로바이러스 입자가 들어있고, 구토물에도 많이 함유되어 있으며, 구토나 설사 없이도 바이러스를 배출하는 무증상 환자도 있으므로 화장실 이용 후 철저한 손씻기는 필수 조건입니다.

## 영중보건지소 이전

▶ 위 치 : 중구 운남서로 100-1(영중복합청사 별관)

### ■ 진료안내

#### • 내과진료

- 고혈압, 당뇨, 관절염 등 만성질환자 진료, 1차진료 및 건강상담
- 예방접종(월~금요일 오전) - 모자보건(임산부 등록 및 철분제 제공)

#### • 한방진료

- 침을 이용한 한방시술 및 한약제제를 이용한 치료
- 의료취약계층 대상으로 한방가정방문 실시(수, 금 전화 후 가정방문)

#### • 치과진료

- 구강검진 및 상담실시 - 초기 치아우식증 및 치주질환 진료
- 스켈링 진료(관내 65세이상 어르신 무료진료) - 진료시간 : 월~수

#### • 주민을 위한 예방관리 및 교육사업 안내

- 금연클리닉 운영
- 검사(골밀도 및 건강검진), 모유수유 교실, 체성분 측정검사

#### • 문 의 : 032)760-7770



## 중구보건소, 국민건강증진법 개정에 따른 금연구역 확대

중구보건소는 국민건강증진법 개정안에 따라 "일반음식점 등의 공중이용시설 전체를 금연구역"으로 확대 시행한다고 10일 밝혔다. 중구보건소에 따르면 "간접흡연 피해 방지를 위해 시설전체를 금연구역으로 확대해 건강한 환경을 만들고자 대형 건물(연면적 1,000㎡), 공공기관 청사, 음식점 등 공중이용시설에서의 흡연이 전면 금지되고 흡연자 권리보호를 위해 별도 차단된 흡연실 설치가 허용된다."는 것이다. 현재 150㎡ 이상인 일반음식점·휴게음식점·제과점의 영업장내부의 2분의 1 이상을 금연구역으로 지정하도록 하고 있었으나 지난해 12월 8일부터는 영업장의 넓이가 150㎡ 이상인 경우 시설 전체를 금연구역으로 지정하게 된다는 것. 이를 위반하여 금연구역으로 지정하지 않은 소유자는 계도기간이 끝나는 올해 7월부터 170만원의 과태료가 부과되며 금연구역에서 흡연한 흡연자에게는 10만원의 과태료가 부과될 예정이다. 또 금연구역으로 지정된 관내 공원과 월미도 문화의 광장, 연안부두 해양광장에서 흡연 시에는 5만원의 과태료가 부과되고 2014년 1월 1일부터는 100㎡ 이상인 업소가, 2015년 1월 1일부터는 모든 업소가 금연구역으로 확대 된다.

기타 궁금한 사항은 중구보건소 건강증진팀(☎ 032-760-6032)으로 문의하면 자세히 안내를 받을 수 있다.

## 산모·신생아도우미 지원사업

### ■ 지원대상 전국가구 월평균소득의 50%이하의 출산가정

- ※ 산모의 주소지 : 주민등록상 중구
- ※ 해산급여(기초생활수급권자) 및 긴급복지 해산비 지원대상자는 해산급여 및 해산비 지원 포기각서 제출시 담당부서의 확인 후 서비스 제공 가능

### ■ 신청기간 출산 예정일 40일 전부터 출산 후 20일까지

- ※ 단, 서비스 개시일 기준으로 10일 이전에 신청, 출산일로부터 30일 이내 서비스를 개시하지 않은 경우 자격상실

### ■ 지원내용 산모의 산후 건강관리 및 신생아 관리를 위한 가정방문 도우미 서비스를 받을 수 있는 서비스 이용권(Voucher) 지급

### ■ 지원기간 단태아 2주(12일), 쌍생아 3주(18일), 삼태아 이상 및 2급 이상 중증 장애인 산모 4주(24일)

### ■ 본인부담금 소득기준에 따라 92,000원 또는 46,000원

### ■ 구비서류 건강보험카드, 건강보험료 납입영수증(최근월분), 산모 통장사본, 산모수첩

### ■ 소득기준 건강보험료 본인부담금을 기준으로 아래 금액 이하인 자

〈건강보험료 본인부담금에 의한 전국가구평균소득 50% 판정기준〉

가족수	소득기준(선정기준)	직장가입자	지역가입자	혼합(직장+지역)
2인	1,314,000원	38,136원	23,550원	38,730원
3인	1,903,000원	55,318원	49,541원	56,013원
4인	2,194,000원	63,724원	63,488원	63,993원

※ 접수일 현재 출생신고 전일 경우에 출생아를 포함하여 가족 수 산정

### ■ 문 의 보건소 건강증진과 ☎ 760-6044

## 안전상비의약품, 편의점에서도 판매합니다!!

약국이 문을 닫는 늦은 밤이나 휴일에도!  
2012년 11월 15일부터 24시간 연중무휴로 운영되는 편의점에서  
안전상비의약품을 구입할 수 있습니다.

### ■ 판매처 검색

- 보건복지부 콜센터 : 국번없이 129
- 인터넷 : 보건복지부 홈페이지 (<http://www.mw.go.kr>)
- 스마트폰 : 온라인의약품서관 (<http://drug.kfda.go.kr>)

### ■ 판매 품목

- 해열진통제 : 타이레놀500mg, 어린이용 타이레놀정 80mg, 어린이타이레놀 현탁액, 어린이부루펜시럽
- 감 기 약 : 판콜에이내복액, 판피린티정
- 소 화 제 : 베아제정, 닥터베아제정, 웨스탈플러스정
- 파 스 : 제일쿨파프, 신신파스아렉스



### ■ 안전상비의약품 안전복용, 이렇게 실천합니다!

- 같은 제품은 한 번에 한 개만 살 수 있습니다.
- 음주후에는 해열진통제, 감기약을 복용하지 않습니다.
- 초등학교, 12세 미만 어린이는 살 수 없습니다.
- 겉포장과 약품 설명서를 확인한 후 정해진 용량만 복용합니다.
- 부작용 발생시 한국의약품안전관리원(1644-6223)으로 신고합니다.

### ■ 문 의 중구보건소 건강증진과 ☎ 760-6042

## 꿈나래어린이도서관



### 현재 진행 중인 프로그램

- 엄마가 읽어주는 동화책
- 도서관 견학 프로그램 (유치원, 어린이집 대상)
- English-storytelling : 매주 일요일 12:30~1:30
- 도전 30권 책도장 모으기 : 1월 ~2월
- 동강의 아이들 원화 전시, 그림책 전시
- 영화상영

### 특별 프로그램

(문의처 : 032-880-5271)

- 빗그림으로 보는 그림책
- 만들며 배우는 우리역사
- 냅킨아트로 작은 소품만들기
- 인형극으로 만나는 책세상
- 동화작가와와의 만남

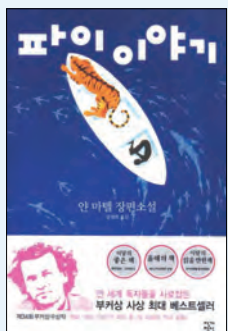
### 2월 영화상영

날짜	요일	영 화 제 목	
2일	토요일	개구쟁이 스머프	
3일	일요일	UP	애니메이션
16일	토요일	토르 마법망치의 전설	애니메이션
23일	토요일	메리다와 마법의 숲	애니메이션
24일	일요일	우리는 동물원을 샀다	

## 꿈벗도서관 추천작품

### 문학작품과 영화가 만났을 때 - 이성과 본능, 그 대결과 공존을 이야기 하는 우화. 「파이 이야기」

- 문학작품 : 「파이 이야기」, 안 마텔 저, 공경희 역, 작가정신, 2004.
- 영 화 : 「라이프 오브 파이」, 드라마, 2013, 126분, 미국, 이안 감독.
- 같이 보면 좋은 영화 : 「얼라이브」, 드라마, 1992, 125분, 미국, 프랭크 마셜 감독.



"소설의 운명은 받은 작가의 몫이고 받은 독자의 몫이다. 독자가 소설을 읽음으로써 작품은 하나의 인격체로 완성된다." (안 마텔) 다양한 독자들에게 의해 수많은 해석과 끝없는 상상의 나래를 제공하는 '파이 이야기'의 작가인 안 마텔은, 자신의 소설이 다양한 텍스트(해석본)로 읽히기 바라는 영리한 작가입니다. '파이 이야기'

는 황홀하고 멋진 상상력이 펼쳐진 '15소년 표류기'류의 모험소설로도, 인간 대 자연, 신(神) 대 과학의 대립의 철학적 텍스트로도 읽을 수 있습니다. 다채로운 해석이 가능한 이 작품은 이성과 본능의 대결에 처한 주인공의 모험과 그 공존을 이야기로도 읽을 수 있습니다. 인도 소년인 '파이'가 겪는 일생일대의 위기와 그 극복과정을 보여주는 성장기를 통해 인간의 이성과 본능, 인간 존재의 가치 등의 무거운 주제를 알기 쉬운 우화로 풀어내고 있는 것이죠. 이야기의 시작은 '단지 신을 사랑하고 싶은' 마음에 힌두교와 기독교, 이슬람교를 모두 믿는 열여섯 살 소년 '파이'의 유년시절 성장담으로 시작합니다. 파이는 동물원을 운영하는 아버지, 다정한 어머니, 운동밖에 모르는 형과 함께 행복한 시절을 보내지만, 1970년대 후반 불어 닥친 인도 국내 상황의 불안과 날로 위협해지는 치안을 피해 파이의 아버지는 온 가족과 그들이 운영하는 동물원의 동물들과 함께 캐나다로 이민을 가기로 결심합니다. 그러나 이 결정은 파이의 일생일대의 고난의 시작점이 됩니다. 때마침 그들을 태우고 캐나다로 가던 화물선이 태평양 한 가운데에서 태풍을 만나 침몰하고만 것이죠. 우여곡절 끝에 파이는 간신히 침몰하는 화물선에서 탈출하여 구명보트에 오르지만, 구명보트에는 하이에나와 오랑우탄, 얼룩말, 그리고 무시무시한 뱀골 호랑이가 올라타 있는 것이 아니겠습니까? 다친 얼룩말과 오랑우탄을 죽인 하이에나가 본능적으로 해치고, 이러한 하이에나를 호랑이가 잡아먹자, 파이는 호랑이와 자신이 모두 살아남기 위해 호랑이를 길들여야만 한다는 것을 깨닫기 시작하면서 이 표류기는 진정한 이야기를 시작합니다. 한 소년의 성장기이자 표류기인 이 소설 속 이야기를 통해 작가는, 배고픔과 목마름에 고통 받는 인간의 본능과 그럼에도 지켜야 할 인간의 도리인 이성의 대결을, 구명보트안의 동물들과의 관계 속에서 드러내고 있습니다. 이성적인 판단과 삶의 본능, 태평양 한가운데서 호랑이와 함께 표류하는 파이는 어떻게 대립하고 공존하였을까요?

**궁금하신 분은 꿈벗도서관(중구 홍예문로 32(송학동 3가 6-5)으로 오세요. 3층 종합자료실에서 「파이 이야기」를 빌리실 수 있습니다.**

## 율목도서관 2013년 2월 문화예술 행사

### 율목도서관 2월 도시인문학 강좌

- 제 목 : 2013년도 도시인문학강좌 **근대도시 '인천'의 과거와 현재, 미래를 묻다**
- 운 영 : 2013. 2. 23.(토) 오전 10시
- 교육주제 : 해외의 역사문화도시(3) 역사-문화자원을 활용한 프랑스의 도시개발
- 강 사 : 민유기(광운대)
- 장 소 : 율목도서관 본관 2층 소극장
- 접수방법 : 율목도서관 본관 1층 안내데스크 사전 방문 및 전화 신청(032-770-3800)
- 문 의 처 : 032-770-3804 (담당자 : 최진희)
- 참고사항 : 인천시민 및 청소년(10강 이상 참가한 수강자에게 수료증 교부)

### 율목도서관 2월 어린이 상시 프로그램

- 운영기간 : 2013. 2. 1(금)~2. 28(목)

프로그램명	운영시간	대 상	비 고
영어교육컨텐츠 상영	매주 화,목, 금 오후 3시	누구나	
『이야기보따리 술술』 (그림책 읽어주기 프로그램)	매주 화, 목, 토 오후 4시	누구나	
『가족과 함께 레드~ 액션』 (가족 DVD 관람석 운영)	상시	2~4인 가족 (12세미만 보호자 동반 필수)	신청 후 이용
『독서왕! 율목 밤돌이』 (율목 밤돌이 카드 도장 받기)	상시	5세~초등생	매월 최고점자 각 1인 선정 후 사서체형 및 선물 (도서) 증정
독서통장 발급	상시	반납권수 20권 이상인 5세~초등생	

- 운영장소 : 율목도서관 별관 어린이실
- 문 의 처 : 032)770-3811, 3808 (담당자 : 김정민, 신경희)

### 율목도서관 2월 영화상영

- 제 목 : 2월 율목시네마
- 운영기간 : 2012. 2. 2(토)~2. 24(일) 매주 토, 일 오후 2시
- 장 소 : 율목도서관 본관 2층 소극장
- 문 의 처 : 032-770-3806 (담당자 : 송원희)



### 율목도서관 1월 영화상영

- 제 목 : 1월 율목시네마
- 운영기간 : 매주 토, 일 오후 2시

일 시	영화제목	이용등급	상영시간	장 르
1.26 (토)	빅 미라클	전 체	107분	드라마
1.27 (일)	첼리스트 고슈	전 체	60분	애니메이션

- 장 소 : 율목도서관 본관 2층 소극장
- 문의처 : 032-770-3806 (담당자 : 송원희)

## 1월 영종도서관 영화상영

- 주말(토·일) 정기상영 : 소(笑)극장전
- 매주 수요일 특별상영 : 방학! 와글와글극장

일 시	영화제목	이용등급	상영시간	장 르
1.26 (토)	미션임파서블3	15세	124분	액션
1.27 (일)	줄리의 육지 대모험	전 체	84분	애니메이션

## 2월 미추홀도서관 독서문화프로그램

### FOCUS!! 특별 프로그램

프로그램명	일 시	장 소	대 상	문 의
직업군 특강 (강의 : 광명오페라 단장)	2월 2일(토)	강 당 (지하1층)	청소년 및 학부모	032-440-6662~4
차경진 조각전 (초대전)	2월 27일(수) ~3월 17일(일)	미추홀터 전시실 (1층)	전체	032-440-6643

### ALWAYS!! 상시 프로그램

프로그램명	일 시	장 소	대 상	문 의
미추홀 영화 상영	매주 토·일 14:00	강당(지하1층)	-	032-440-6641~2
꿈나루터 극장	매주 화요일 16:00	꿈나루터 문화교실 (1층)	4세~ 초등 5학년	032-440-6647~8
책마중(관외예약 대출,반납)서비스	24시간 대출·반납	예술회관역(지하2층) 미추홀도서관(1층입구)	미추홀도서관 회원 (타관회원→등록 후 이용가능)	032-440-6634~5

※ 자세한 내용은 홈페이지(www.michuhollib.go.kr)를 참고하세요.



## 인천학생교육문화회관

TEL.760-3431 | FAX.760-3471 | [www.iecs.go.kr](http://www.iecs.go.kr)

## 2013년 1월 대관공연 안내

## 블랙라이트 퍼포먼스극 "행복한 무지개물고기"

- 일 시 : 2013. 1. 31(목) 10시 20분, 11시 20분(2회)
- 장 소 : 인천학생교육문화회관 씨리레홀
- 주 최 : 교육극단 보물상자
- 관람료 : 전석 15,000원 / 단체 10,000원
- 공연 관람 문의 : 교육극단 보물상자(032-819-1002)  
인천학생교육문화회관([www.iecs.go.kr](http://www.iecs.go.kr)/☎760-3431)

## 2013년 2월 대관공연 안내

## Newly Started - 새로운 시작

- 일 시 : 2013. 2. 23(토) 18시
- 장 소 : 인천학생교육문화회관 씨리레홀
- 주 최 : 카이첸버오케스트라
- 공연 관람 문의 : 카이첸버오케스트라 (010-8644-9371)

## 기획공연

## DIA의 쇼콜라

Show Comedy Acappella

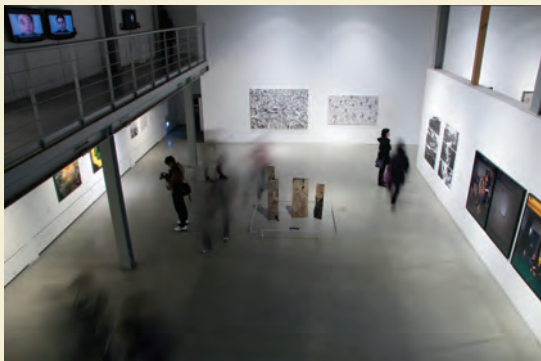
- 일 시 : 2013년 2월 16일(토) 오후 4시
- 장 소 : 인천학생교육문화회관 씨리레홀
- 관람대상 : 학생, 일반인
- 관 람 료 : 학생 무료 / 일반 6천원  
(국가유공자 및 장애인 50%할인 - 확인증서 지참 / 동반인 포함)
- 예매방법 : 2월 1일(금) 오전 10시 예매오픈  
인천학생교육문화회관 홈페이지(<http://www.iecs.go.kr>)에서 예약  
학생 20인 이상 단체 전화예약(공연 1개월 전) ☎760-3457  
당일 현장판매분 구입 가능
- 주 최 : 인천학생교육문화회관
- 공연문의 : 인천학생교육문화회관 공연팀(☎760-3457)



## 인천아트플랫폼

INCHEON ART PLATFORM

## 3기 인천아트플랫폼 입주작가 결과보고전 &lt;2012 플랫폼 아티스트&gt;



- 전시기간 : 2013. 1. 18(금)~2013. 2. 22(금)  
(관람시간 : 10시~17시, 월요일 휴관)
- 참여작가 : 9개국 38개팀, 51명 참여
- 인천아트플랫폼 3기 입주작가 : 구본아, 권윤희, 김봄, 김선희, 김수환, 김시하, 김윤아, 김창기, 김효숙, 만요컴퍼니, 미츠타 사야코, 민재영, 박방영, 벤자민 필립스, 신재훈, 신태수, 안은영, 연희컴퍼니 유희, 예추치, 오석근, 읍쓰양, 윌 볼튼, 이수영, 이시하라 노리코, 이의성, 이지현, 이풍, 전윤정, 정용일, 조우치, 짜까판 타나티라난, 차지량, 카밀라 스제노치, 칼라 & 안드레, 홍지윤
- 국제교환프로그램 작가 : 전소정(한국), 후이린(대만)
- 전시장소 : 인천아트플랫폼 A, B, H동 일대
- 관 람 료 : 무료
- 문 의 : 032)760-1003

<2012 플랫폼 아티스트-쇼케이스>  
차세대 연희 '명인전'

- 공연일시 : 2013. 2. 2(토) 18:00
- 공연장소 : 인천아트플랫폼 C동 공연장
- 발표작가 : 연희컴퍼니 유희
- 참 가 료 : 무료(\*온라인 사전 예약 접수)
- 문 의 : 032)760-1005

<2012 플랫폼 아티스트>  
지역연계 프로젝트 '두부가 왔어요!'

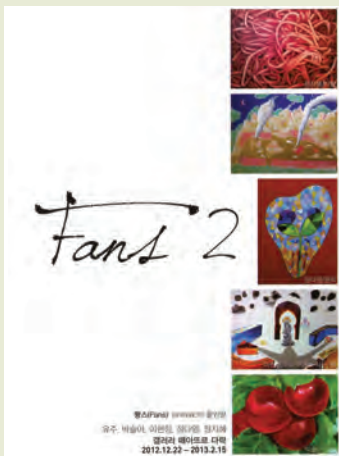
- 공연일시 : 2013. 2. 14(목) 14:00
- 공연장소 : 신포시장 내 꿈꾸는 은하수
- 발표작가 : 이시하라 노리코
- 참 가 료 : 무료
- 문 의 : 032)760-1003

<2012 플랫폼 아티스트-쇼케이스>  
인천 세자매-홍예문 로맨스

- 공연일시 : 2013. 2. 16(토) 14:00
- 공연장소 : 인천아트플랫폼 C동 공연장
- 발표작가 : 만요컴퍼니
- 참 가 료 : 무료(\*온라인 사전 예약 접수)
- 문 의 : 032)760-1005

## 떼아트르 다락

## Fans 2 | 전시 및 공연일정



- 전시기간 : 2012. 12. 22~2013. 2. 15  
pm 1:00~6:00 (일요일 휴관)
- 관 람 료 : 무료
- 그룹명 : 앙(aaang)
- 인하대 마지막 미술교육과 03학번 서양화전 공 여성 동문들로 구성된 그룹으로 7년전 함께했던 판타스틱한 전시를 다시 한번 올리기 위해 모였다. 꿈 많던 시절... 오로지 작업에만 몰두했던 시간들을 잊은채 우리는 현실에서, 각자의 자리에서 충실하고 있었다. 우리가 다시 모여 작품을 함께 한다는 것, 이 것 자체가 우리에게 fantastic함이다. 다시 한번 뭉친 우리는 지금보다 관찮은 30대를 꿈꾸며 20대의 마지막을 함께 하려고 한다. 여성적인 느낌이 강한 작품들로 부드럽고 감성적으로 사람들에게 다가갈 것이다.

## 정기공연 | &lt;열여덟 번째 낙타&gt;



구세대와 신세대의 사각관계, 그 세련된 로맨틱 코메디 이 연극은 1980년대 러시아를 배경으로 구세대와 신세대의 남녀가 벌이는 사랑과 갈등에 관한 이야기다. 신세대로 대표되는 지질학자 블라지미르와 시골처녀 바라, 구세대로 대표되는 패션디자이너 아그네사와 연극학자 표트르의 사각관계를 통해 세대별로 서로 다른 사랑관을 내면적 갈등과 깨우침과 함께 이야기하는 유쾌하고 진솔한 로맨틱 코미디다. 살면서 해결하기 어려운 문제를 만날때 그 해답이 되어주는 우화속 열여덟 번째 낙타와 같은 존재로서 개인, 사회, 예술 혹은 정치의 역할을 들여다보고자 한다.

- 기 간 : 2013. 2. 26~3. 10 (월요일 공연 없음)
- 시 간 : 평일 오후 8시, 토일 4시

- 관람료 : 일반 20,000원, 청소년 15,000원 (예매 20% 할인, 중구주민 50% 할인)
- 후 원 : 열린책들
- 작/ 사무엘 알료신
- 출연/ 백재이, 이상필, 배소희, 전형일, 이용봉, 신경덕
- 공연 전서관람 문의 : 032) 777-1959 <http://cafe.daum.net/theatre-dalac>



## 짜장면박물관 제1회 특별전시

## 짜장 라면의 역사

## 『짜라짜짜! 추억을 먹다 展』



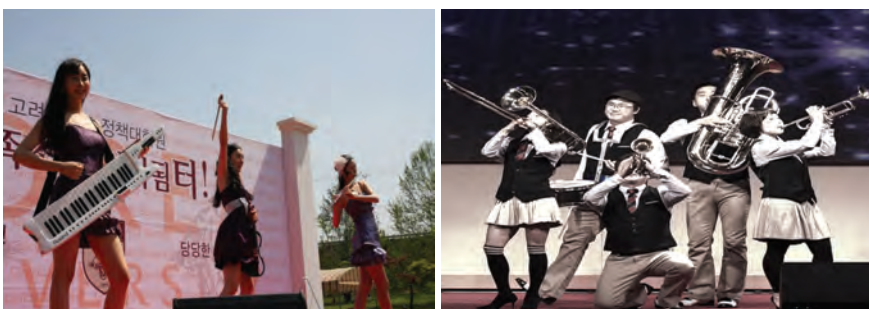
인천중구청과 중구시설관리공단은 인천 중구 북성동 인천차이나타운에 위치한 舊) 공화춘을 활용하여 조성된 국내 최초의 짜장면박물관에 국내에 출시되었던 다양한 짜장 라면을 시대별로 분류 전시하여 짜장면의 과거와 현재에 국한된 짜장면박물관에 향후 짜장면의 미래변화를 예측해 보고, 중장년층에게는 추억의 향수를, 젊은층에게는 짜장 라면의 변천에 대한 흥미와 옛 자료에 대한 호기심을 심어줄 수 있는 짜장 라면 역사 특별전『짜라짜짜! 추억을 먹다 展』을 개최하였다. 제1전시실에는 짜장 라면의 탄생 "공화춘과 춘장 그리고 밀가루"를 통해 살펴보고, 제2전시실에서는 일본을 통해 수입된 라면이 1960년대 말부터 떡볶이, 카레 등 기존의 음식에 라면과 짜장을 혼합하여 만든 국내 최초의 짜장라면을 70년대부터 2012년까지 국내 출시된 짜장라면을 전시하였고, 짜파게티와 짜파로니의 용호상박, 용기 짜장라면과 레토르트 짜장식품 등 국내 짜장라면과 관련된 모든 자료를 관람할 수 있다.

▶ 본 특별전의 문의는 인천중구시설관리공단 문화사업팀  
032-760-7863번으로 문의하면 된다.



## 계사년 새해맞이

## 신년특집 기획공연



인천 중구청과 인천중구시설관리공단은 오는 2013년 계사년 새해를 맞이하여 온가족이 함께 즐길 수 있는 공연을 기획·개최한다. 온 가족이 즐길 수 있는 공연을 지향하는 한중문화관에서는, 새해 첫 공연으로 친숙한 클래식을 각각 브라스와 전자악기(일렉트로닉 바이올린, 일렉트로닉 첼로)로 색다르게 편곡한 무대를 선보일 예정이다. 남녀노소 누구에게나 친근한 클래식을 새롭게 편곡하여 새로운 곡으로 탈바꿈하는 공연은 관객들에게 허물을 벗는 댄서처럼 지난해의 묵은 때를 벗겨내고 다가오는 계사년의 새 희망을 가득 품고 돌아가는 계기가 될 것이다.

▶ 본 공연은 오는 1월 26일 토요일 오후 14시부터 16시까지 한중문화관 4층 공연장에서 진행되며, 중구 구민이라면 누구나 무료로 입장할 수 있다. 본 공연과 관련된 문의는 전화(032-760-7862)를 통해 할 수 있다.

- 공연명 : 신년특집 기획공연
- 일 시 : 2013. 1. 26.(토) 14:00~16:00
- 장 소 : 한중문화관 4F 공연장
- 관람대상 : 학생, 일반인
- 관 랐 료 : 무료
- 주 최 : 인천중구시설관리공단
- 공연문의 : 인천중구시설관리공단 문화사업팀(032-760-7862)  
www.hanjung.go.kr



## "건강의 즐거움!" "여가의 즐거움!"

중구국민체육센터  
회원모집

- 접수방법 : 중구국민체육센터 안내데스크 (방문접수)  
홈페이지 sports.icjgss.or.kr (온라인접수)

## ■ 접수기간

- 기존 회원 : 13. 1. 20~마감시까지
- 신규 회원 : 13. 1. 25~마감시까지
- 프로그램은 매월 1일부터 매월 말까지 진행 (13. 2. 1~13. 2. 28)
- 일요일은 프로그램 또는 정기자유회원도 일일입장만 가능

## ■ 이용요금

## • 수영장

구 분	주 3회 강습 (월)	주 2회 강습 (월)	자유 수영(월)	일일입장
성 인	52,800원	49,500원	45,000원	3,500원
청소년	47,300원	44,000원	35,000원	2,500원
어린이	41,800원	38,500원	-	2,000원

## • 헬스장

구 분	월 사용료	일일 사용료
성 인	42,000원	2,000원
청소년	32,000원	1,000원

## • 스크린골프연습장

구 분	강습(월)	자유 이용(월)	일일입장(90분/게임당)
성 인	120,000원	100,000원	10,000원
청소년	100,000원	80,000원	8,000원
어린이	100,000원	80,000원	8,000원

## ■ 사용료 할인 사항

※ 본인에게 가장 유리한 1가지 사항만 적용됨(증빙서류 지참)

- 가임여성(만12세 ~ 만55세) 10%
- 장애인 복지카드 소지자 50%  
▶ 1 ~ 3 등급 경우 보호자 1인 포함
- 국가유공자 대우 대상자 50%
- ②, ③ 항에 해당하는 중구구민 10% 중복할인
- 기초생활 수급자 50%
- 65세 이상 고령자 50%
- 장기등록회원 할인  
3개월 5%, 6개월 10%, 1년 15%
- 프로그램 복수 수강 시 20% 감면
- 중구구민 10%
- 구산하기관 임·직원 10%
- 업무협약 체결 기간 및 단체 10%
- 일일입장 단체할인(20인 이상) 10%
- 세 자녀 이상 가구 10%
- 가족할인(세대별 2인 이상) 10%
- 그린카드 소지자 10%



## ■ 셔틀버스 운행 안내

• 운행 시간 : [월 ~ 금] 주 5일 기준 1일 12회 운행

구 분	1회	2회	3회	4회	5회	6회	7회	8회	9회	10회	11회	12회
시 간	08시 10분	09시 10분	10시 10분	11시 10분	13시 10분	14시 10분	15시 10분	16시 10분	17시 10분	18시 10분	20시 10분	21시 10분

## ■ 운행 노선 (예시: 8시10분 첫차 기준)

A노선 (연안동, 신동동)	1	2	3	4	5	6	7	8	9	10	11	12
출발	08:10	08:13	08:17	08:23	08:28	08:40	08:50	08:53				
B노선 (안남동, 호수동)	1	2	3	4	5	6	7	8	9	10	11	12
출발	08:10	08:20	08:24	08:27	08:30	08:33	08:35	08:40	08:44	08:50	08:55	
C노선 (동인천역, 도원동)	1	2	3	4	5	6	7	8	9	10	11	12
출발	08:10	08:20	08:23	08:25	08:28	08:32	08:36	08:42	08:44	08:55		

## ■ 찾아오시는 길

- 인천 중구 축항대로 296번길 81(신흥동3가 39-24)
- 버스 : 521번(정비단지 하차), 720번(중구문화회관 하차)

※ 자세한 프로그램 안내 및 기타 문의사항은 홈페이지(sports.icjgss.or.kr) 참고 및 안내데스크(032-763-8270)로 문의해 주시기 바랍니다. 모든 프로그램은 선착순 모집이므로 조기 예약 가능합니다.



## 화폭에 세운 용동 큰 우물의

## 화가 김영건

## 질퍽큰 황토색, 화폭 물들이다



인천 출신 화가 중에 인천의 옛 모습을 가장 잘 담아낸 인물을 꼽으라면 단연 김영건(金永健·1915~1976)을 들 수 있다. 세 차레나 조선미술전에 입선할 만큼 실력을 인정받은 그의 화폭엔 늘 '인천'이 있었다. 그의 풍경화 대상이 된 용동 큰 우물과 자유공원, 인천항 그리고 청관(淸館)거리 등은 인천의 근대성을 설명할 때 빼놓을 수 없는 것들이다.

용동 큰 우물은 인천시 민속자료 제2호로 남아 있고, 또 인천항은 여전히 국내 대표항구로 역할을 하고 있고, 청관거리는 차이나타운 활성화의 기폭제로 작용하고 있다.

그러나 이들 인천의 상징물에선 옛 모습이 전혀 묻어나지 않는다. 몇 십 년의 세월이 그 흔적을 모두 지운 것이다. 그나마 김영건의 그림이 있기에 추억이라도 가능하다.

인천출신 미술평론가 김인환씨는 1996년 '김영건 인천 풍물화전'이 열렸을 때 "그의 유작이 발굴됨으로써 소재적 차원에서 인천항의 옛 모습을 그림을 통해 부분적으로나마 간접적인 연상에 의해 복원할 수 있게 된 것도 큰 수확"이라고 평가하기도 했다.

김영건의 작품엔 잘 찍은 풍물사진보다도 더욱 리얼리티가 살아있고, 그것은 1930년대 이후의 인천 모습을 생생하게 되돌아보게 한다고 얘기하는 사람도 많다.

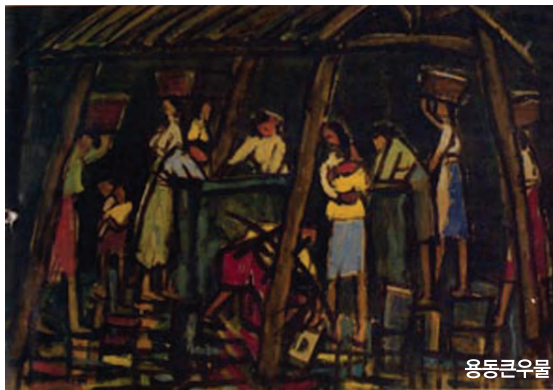
김영건의 '용동 큰 우물'에선 사람 냄새를 맡을 수 있다. 여인네들이 커다란 물둥이를 이고 있는 모습이며, 어린 아이가 젖먹이 동생을 업고 나온 것이며, 우물에 얹힌 우리 삶의 궤적이 선연하다.

화가이면서도 간판집을 운영해야 했던 곡절 많은 생을 살다간 김영건은 유독 '인천'에 몰입했다. 아니 서민생활에 집착했다고 해야 옳을 것 같다. 초대 인천시립박물관장을 지낸 이경성 선생은 김영건을 일컬어 '철두철미하게 향토화가'라고 한다.

김영건이 인천에 이름을 드날린 것은 1938년이다. 당시 『동아일보』11월 3일자에서다. '...이번에는 조선미전 입선의 신진화형(新進畫兄)으로 인천 미술계의 촉망을 한 몸'에 모은 김영건(24)군을 필두로 6인의 한결같은 열정을

경주하여 그린 작품 50여 점을 한곳에 모아 여섯 인사의 미술전람회를 개최하기로 하였다는 반가운 소식이 있다...'. 이 기사엔 김영건 이외에 김진태, 서본(西本), 계(堺), 윤규명, 루정(樓井) 등의 이름이 나온다. 모두 20대였고, 일본인들도 포함돼 있는 듯하다.

인천대학교에서 미술교육을 전공한 박석태씨는 그의 석사 논문「일제강점기 인천의 화단-황토색 논쟁을 중심으로」(2006년12월)에서 김영건을 '우리의 주목을 끄는



용동큰우물



자유공원에서 바라본 인천항

인천 출신의 조선인 작가'로 평가하고 있다.

일본 태평양 미술학교를 졸업한 김영건은 젊은 시절 잠시 일본에서 창작활동을 하기도 했는데, 이 때 태평양 미술전람회에서 한국인 최초로 입선했다고 그의 제자인 이경식은 밝히고 있다.

이경성 선생은 "나와의 관계는 해방 이전 인천의 내동'에 살면서 화가로서 선전(조선미술전)등에 출품하고, 초

기 인천화단의 개척자로서 나의 소년시절 인상에 남는 존재였다"면서 그림에 신들린 사람으로 유명했다고 회고했다. 이경성 선생은 또 자신보다 4살이 위인 김영건이 그림에 미쳐서 집안에서 내쫓겨 일본으로 건너갔다고 얘기한다.

김영건은 20세가 되던 1935년 제 14회 조선미술전(선전)에서 풍경화 2작품이 입선한 이후 제17회(1938)와 제23회(1944) 선전에서도 입선한다. 당시의 인천 화단에서 공인된 선전에 입선, 화가로서의 자격을 인정받은 것은 김영건이 유일했다고 한다.

그는 1952년 대한미술협회 인천지부 조직에도 참여하는 등 지역 화단 활동도 열심히 했다. 또 유희강, 우문국, 이경성 등이 1969년 창립한 미술가 모임 오소회(五素會)의 전시회에도 빠지지 않고 출품했다. 이 시기 그는 또 2번의 개인전도 가졌다. 이 때는 인천에 전시회 공간이 마땅치 않아 은성다방에서 그림전시회를 가졌다고 한다. 이 은성다방 전시회는 인천 초기 화단의 활력소로 작용했던 것으로 보인다.

김영건은 생업으로 선미사(線美社)란 이름의 간판집도 운영했는데, 이것이 꽤 잘 돼 생활에 여유도 생겼고, 덕분에 신포동 시장골목의 허술한 주점인 백향아리집을 단골로 드나들었다. 이 백향아리집은 당시 인천지역 문화예술계 인사들이 어울리던 중요 공간이었다. 창작여건이 좋지 않던 때의 예술가들이 일상을 털어버리던 장소로 백향아리집이 애용됐고, 이런 자리를 김영건은 늘 함께 했다는 것이다.

그러나 미술협회 경기도지부장을 맡는 등 의욕적으로 활동하던 중에 늦게 본 외아들이 세상을 떠난 직후 그 충격 탓이었는지 1976년 작품 제작 중 김영건은 뇌출혈로 쓰러졌고, 결국 62세의 삶을 마감했다.

김영건과 관련한 자료는 빼놓지 않고 챙기고 있는 미술평론가 이경모씨는 "김영건은 인천의 미술인으로는 매우 중요한 지점에 있다"면서 "그의 작품을 통해 근대 인천 풍경을 재조망할 수 있으며 이로부터 그의 작품 세계에 대한 전반적인 평가가 다시 시작될 수 있을 것"이라고 말했다.

## 우리말 어원이야기

## \*가차(假借)없다

**본 뜻** | 가차(假借)는 한문 글자 구성의 여섯 방법 중에 하나로, 어떤 말을 나타내는 적당한 글자가 없을 때, 뜻은 다르지만 음이 같은 글자를 빌어서 쓰는 방법이다. 독일(獨逸), 불란서(佛蘭西) 등이 그 좋은 예로, 주로 외국어를 한자로 표기할 때 일어나는 현상이다. 이런 경우 빌어다 쓴 한자는 단지 외국어를 비슷하게 소리내기 위한 것일 뿐, 한자 자체가 가지고 있는 뜻은 없다. 그러므로 '가차없다'는 임시로 빌어다 쓰는 것도 안 될 정도로 어떻게 해볼 도리가 없는 상황을 가리키는 말이다.

**바뀐 뜻** | 일의 주도권을 가진 쪽에서 조금도 사정을 봐주지 않는 것. 또는 용서 없음을 가리키는 말이다.

**보기** | • 자신의 태도에 가차없는 판단을 내려보라.  
• 이번에 실수하면 가차없는데 잘해봅시다.

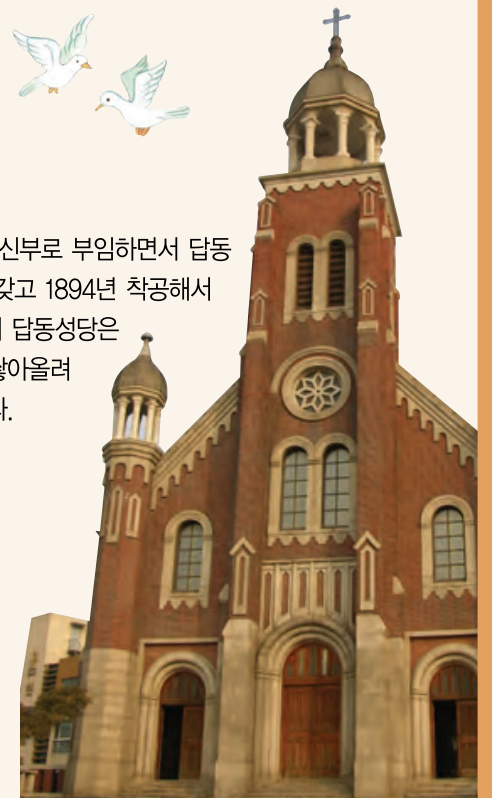
## 중구 문화재

## 국가지정문화재 답동성당

## 뾰족 돔 얹힌 아름다운 외관!

프랑스 파리 외방 선교회 소속 빌렘신부가 초대 본당 신부로 부임하면서 답동 언덕에 설립되었다. 1890년 7월 성당 건축 정초식을 갖고 1894년 착공해서 1897년에 고딕식의 단층건물로 세워졌다. 현재 모양의 답동성당은 1933년에 옛 성당건물을 보존하면서 외벽을 벽돌로 쌓아올려 1937년에 완공한 성전으로 로마네스크양식을 띠고 있다. 중앙의 탑상부와 양측의 소탑의 상부에 뾰족돔을 얹어 아름다운 외관을 형성하고 있다.

- 사 적 : 제287호
- 규모 및 구조 : 건평307.2평, 단층 벽돌조
- 시 대 : 1933년 착공, 1937년 준공
- 소 재 지 : 인천광역시 중구 답동 3의 1
- 지 정 일 : 1981. 9. 25
- 지정면적 : 8,262.5㎡(2,499.4평)





## 이것만은 알아 두세요 2013년 달라지는 사항

세정 분야

### 세외수입 신용카드 납부서비스 확대

지방세 세외수입 납세자의 납부편의 증진을 위해 현금 및 일부 제한된 방법으로만 납부 가능하던 납부서비스를 모든 카드로 확대시행하며, 민원수수료에 대한 납부도 카드납부가 가능하도록 추진합니다.

#### 지난해까지는

- 신한카드만 납부가능
- 창구 카드납부는 불가, 이택스(etax.incheon.go.kr)사이트 방문 납부만 가능

#### 금년부터는

- 군·구 민원실, 교통부서에서 창구 카드납부(모든 카드 가능)
- 민원수수료 카드 납부 가능

※ 이 제도는 2013년 3월부터 시행됩니다.

세정 분야

### 지방세 「그린 앱」고지 및 납부서비스 시행 (신설)

스마트폰 사용자를 위하여 스마트폰 앱으로 지방세(체납분)를 고지(안내)합니다. 간편하게 카드, 휴대폰결제를 통하여 납부하실수 있습니다.

※ 우선 체납분부터 시행후 지방세 정기분으로 확대할 예정입니다.

- 스마트폰에서 지방세(체납분) 안내문 수신 및 납부 가능
- 이동통신사(SK)의 '통합고지서'앱 혹은 'MPost' 앱을 다운로드하여 고지서 수신 동의 시 앱으로 고지서(체납안내) 발송



※ 이 제도는 2013년 1월부터 시행됩니다. (정기분 제외)

세정 분야

### 지방세 신용카드 포인트 납부서비스 확대

지방세 납세자의 납부편의 증진을 위해 신용카드에 적립된 포인트를 활용하여 지방세를 납부할 수 있는 서비스를 추진합니다.

#### 지난해까지는

- 위택스(www.wetax.go.kr) 및 인터넷지로(www.giro.or.kr)에 접속하거나, 군·구 세무민원실에 방문하여 적립된 신용카드 포인트를 이용해 지방세 납부
- 적용대상 카드 : 비씨, KB국민, 삼성, 씨티, 롯데, 신한, 외환, 제주, 하나SK, NH

#### 금년부터는

- 위택스(www.wetax.go.kr) 및 인터넷지로(www.giro.or.kr)에 접속하거나, 군·구 세무민원실에 방문하여 적립된 신용카드 포인트를 이용해 지방세 납부
- 은행 현금자동입출금기(CD/ATM)는 '13년 상반기내 확대 적용
- 적용대상 카드 : 비씨, KB국민, 삼성, 씨티, 롯데, 신한, 외환, 제주, 하나SK, NH
- 수협, 광주, 전북카드는 '13년 상반기내 시행예정

※ 이 제도는 2013년 1월부터 시행됩니다. (일부는 상반기내 시행)



생활·민원 분야

### 공중이용시설 등 금연구역 확대

(민원, 청소, 장사) 「국민건강증진법」개정으로 간접흡연 피해방지 및 비흡연자의 흡연권 보호를 강화하기 위하여 공중이용시설 등 금연구역이 확대됩니다.

#### 지난해까지는

- 운영방식
  - 시설의 전체를 금연구역으로 지정
  - 금연구역과 흡연구역으로 구분 지정
- 대상시설
  - 시설의 전체 금연구역 지정
    - 초·중·고등학교의 교사
    - 의료기관, 보건소
    - 어린이집
  - 시설 중 금연구역으로 지정
    - 연면적 1,000㎡이상 건축물 등
    - 청사 및 지자체의 청사(사무실, 민원대기실 등)
    - 300석이상 공연장
    - 1,000명이상 수용 체육시설, 목욕장
    - PC방, 150㎡이상 음식점(1/2이상구역)
- 과태료
  - 금연구역 지정 위반 소유자 등 : 300만원 이하
  - 금연구역에서 흡연시 : 5만원, 10만원

#### 금년부터는

- 운영방식
  - 시설 전체 금연(흡연실 설치 허용)
- 대상시설
  - 초·중·고등학교의 교사 (운동장 등 모든 구역 포함)
  - 의료기관, 보건소
  - 어린이집
  - 유치원, 청소년수련관, 도서관 등 (상기 시설 흡연실은 옥상, 출입구 10m이상거리 설치)
  - 연면적 1,000㎡이상 건축물 등
  - 300석이상 공연장, 체육시설, 목욕장
  - 법원, 공기업청사 및 지자체의 청사 (청사란 건물·부대시설 및 그 대지를 포함)
  - PC방(13.6.8부터 면적 구별없이 일제 시행)
  - 음식점(휴게, 일반, 제과점)단계적 시행
    - 150㎡이상 음식점 : '12.12.8일부터
    - 100㎡이상 음식점 : '14.1월부터
    - 모든 음식점 : '15.1월부터
- 과태료
  - 소유자 등 대상 : 500만원 이하
  - 흡연자 대상 : 10만원으로 통일

※ 「간접흡연 피해방지 조례」에 따른 공원, 버스정류장, 학교정화구역 등도 금연구역으로 확대·지정됩니다.

※ 이 제도는 2013년 1월부터 시행됩니다.

일자리 창출 분야

### 청년인턴십 프로그램 운영

청년의 취업지원과 중소기업체 활성화를 위하여 청년인턴십 프로그램을 운영합니다.

#### 지난해까지는

- 청년인턴십 프로그램 운영
  - 청년인턴십 프로그램 운영
    - 대상 : 35세 이하 미취업 청년
    - 부문 : 기업·산업인턴
    - 지원형태 : 인건비 등 지원
    - 근무기간 : 기업인턴(5개월), 산업인턴(50일, 하계·동계방학)
    - 기업인턴 정규직 전환 시 인건비 지원
  - ⇒ 부문별 기업 체험을 통한 경력 개발 및 취업지원

#### 〈부문별 인턴 운영 현황〉

구분	선발인원	근무기간	지원
계	460	5개월, 50일	
기업인턴	410	5개월	인건비 등
산업인턴	50	50일	"

#### 금년부터는

- 청년인턴십 프로그램 운영
  - 대상 : 35세 이하 미취업 청년
  - 부문 : 기업·산업인턴
  - 지원형태 : 인건비 등 지원
  - 근무기간 : 기업인턴(6개월), 산업인턴(50일, 하계·동계방학)
  - 기업인턴 정규직 전환자 취업장려금 지원
- 1. 근무기간 연장
  - 기업인턴 5개월 → 6개월
- 2. 인턴 채용기업 업종별 차등 지원
  - 중소기업체 우대
- 3. 정규직 전환자 취업장려금 지원
  - 지급대상 : 중소기업체 기업인턴 정규직 전환자

#### 〈부문별 인턴 운영 현황〉

구분	선발인원	근무기간	지원
계	370	6개월, 50일	
기업인턴	320	6개월	인건비 등
산업인턴	50	50일	"

※ 이 제도는 2013년 3월부터 시행됩니다.

# 이것만은 알아 두세요 2013년 달라지는 사항

일자리  
창출 분야

## 직업훈련사업 확대

청년층을 비롯한 지역내 구직자를 대상으로 하는 직업훈련사업의  
훈련인원과 훈련과정 수가 확대 됩니다.

### 지난해까지는

#### ◎ 지역공동훈련

- 주 최 : 인천광역시, 고용노동부, 인천상공회의소
- 주 관 : 인천기술인력개발센터
- 훈련대상 : 만15세이상 구직자
- 훈련과정 : 28개 과정
- 훈련인원 : 960명

※ 지역공동훈련은 인천시와 고용노동부, 인천상공회의소가 공동으로 추진하는 구직자 대상 직업훈련 및 취업연계 프로그램입니다. 훈련은 인천기술인력 개발센터(舊 인천인력개발원)에서 담당합니다.

### 금년부터는

#### ◎ 지역공동훈련 확대

- 훈련기간 : 2013. 3월~12월
- 대 상 : 만15세 이상 구직자
- 훈련과정 : 38개 과정
- 훈련인원 : 1,139명
- 훈련기관 : 인천기술인력개발센터
- 기타사항 : 훈련비 무료, 수당지급  
기숙사 사용 가능

#### ◎ 2013년 훈련생 모집 [1,2년 과정]

- 모집규모 : 18개 과정, 540명
- 모집기간 : '12년 11월~'13년 2월
- 접수방법 : 인터넷접수  
인천기술인력개발센터 홈페이지  
<http://ickorchamhrd.net>
- 문의전화 : ☎ 032-810-6520~5

※ 1,2년 과정만 우선 모집,  
잔여과정(6개월 이하)은 연중 수시모집

※ 이 제도는 2013년 1월부터 시행됩니다.

일자리  
창출 분야

## 인천기술인력개발센터 소개

<http://ic.korchamhrd.net>

인천기술인력개발센터는 남동공단에 소재한 대한상공회의소 산하 직업훈련 전문기관입니다.

### 지난해까지는

- ▶ 본 센터는 2012년에 「지역공동훈련」을 시작하면서 기관명칭이 「대한상공회의소 인천인력개발원」에서 「인천기술인력개발센터」로 변경되었습니다.



### 금년부터는

#### ◎ 직업훈련 실시

- 구직자를 위한 채용예정자 교육
- ※ 2011년 487명 훈련 96%취업
- 2010년 447명 훈련 100%취업
- 근로자 기술향상을 위한 재직자교육

#### ◎ 구직자 대상 훈련생 모집 (연중)

- 1,2년 과정은 전년도 11월 부터 당해연도 2월까지 모집
- 6개월 이하 과정은 연중 수시 모집
- ※ 입학상담 810-6520~5 (연중)

#### ◎ 위치



※ 이 제도는 2013년 1월부터 시행됩니다.



사회복지  
분야

## 성년후견인 심판절차 및 후견인활동 비용지원 (신설)

발달장애인의 권리보호를 강화하기 위하여 성년후견 심판절차 및 후견인활동 비용을 지원합니다.

※ 민법상 성년후견제 시행일인 2013. 7. 1 이후에 사업이 추진됩니다.

#### ◎ 발달장애인 성년후견 심판절차 및 후견인활동비용 지원

- 지원대상 : 성인 발달장애인 중 기초생활보장수급자
- 지원내용 : - 성년후견 심판절차 비용지원  
- 후견인활동 비용지원
- 지원예산 : 27,000천원

※ 이 제도는 2013년 7월부터 시행됩니다.

사회복지  
분야

## 여성장애인 출산비용 지원 (신설)

여성장애인의 경제적 부담을 경감하고, 출산 친화적인 문화조성을 위하여 여성장애인에게 출산비용을 지원합니다.

#### ◎ 여성장애인 출산비용 지원

- 지원대상 : 1 3급 등록 여성장애인 중 출산한 자
- 신청방법 : 읍·면·동 방문신청
- 지원내용 : 출산시 산모 1인 기준 ▶ 1백만원 지급
- 지원예산 : 71,000천원

※ 이 제도는 2013년 1월부터 시행됩니다.

사회복지  
분야

## 사회취약계층 긴급 주거비 지원(신설)

긴급 주거 위기가정의 퇴거 및 주거하향 이동을 예방하기 위하여 임대보증금 및 임대료를 지원합니다.

※ 긴급 주거 위기가정 : 실직, 가정불화, 건강악화 등의 사유로 임대보증금 소진 또는 임대료 연체되어 퇴거 위기에 놓인 저소득 가정

#### ◎ 사회취약계층 긴급 주거비 지원

- 지원대상 : 긴급한 사유로 임대보증금 또는 임대료 연체되어 퇴거위기에 놓인 저소득 가정
- 지원규모 :

구 분	지원금액 (세대당)
긴급 보증금 지원	1,500천원
긴급 임대료 지원	1,500천원

- ※ 긴급한 사유 : 실직, 가정불화, 건강악화 등
- 지원예산 : 117,000천원
- 지원방법 : 임대인에게 직접 분할 지원

※ 이 제도는 2013년 상반기 중에 시행됩니다.

출산  
보육 분야

## 양육보조금(양육수당) 지원 확대

아이키우기 좋은 보육도시 구현을 위한 양육보조금(양육수당)을 지원합니다.

### 지난해까지는

#### ◎ 2012년 양육수당 지원

- 지원대상 : 보육시설을 이용하지 않는 차상위 계층의 만0~2세 영아 보육 가정

- 지원금액 : 월 100천원~200천원
- 12개월 미만 20만원/월
- 24개월 미만 15만원/월
- 36개월 미만 10만원/월

### 금년부터는

#### ◎ 2013년 양육보조금 지원

- '양육보조금'으로 명칭변경
- 지원대상 : 만0~5세 영유아 보육 소득하위 70%이하 가정
- 만0~2세 : 보육시설 이용과 관계 없이 소득하위 70%까지 지원
- 만3~5세 : 보육시설을 이용하지 않는 소득하위 70% 까지 지원

- 지원금액
- 만0~2세 : 0세 (20만원/월)  
1세 (15만원/월)  
2세 (10만원/월)
- 만3~5세 : 연령 구분 없이 10만원/월

※ 이 제도는 2013년 3월부터 시행됩니다.



## 이것만은 알아 두세요 2013년 달라지는 사항

출산  
보육 분야

### 영유아 보육료 지원 확대

아이키우기 좋은 보육도시 구현을 위한 만0~5세아의 보육료를 지원합니다.

#### 지난해까지는

##### ● 2012년 보육료 지원

- 지원대상 : 어린이집에 다니는 만0~5세 영유아 전원
- 만0~2세, 4~5세 : 가구의 소득·재산 정도와 상관없이 전계층에 지원
- 만3세 : 가구의 소득·재산 정도에 따라 소득하위 70% 이하의 영유아 보육 가구에 대해서 보육료 전액 지원

• 보육료 지원액 (단위: 원)			
구 분	보육료 지원단가	기본보육료	비고
0세	394,000	361,000	
1세	347,000	174,000	
2세	286,000	115,000	
3세	197,000	-	
4세	177,000	-	
5세	200,000	-	

#### 금년부터는

##### ● 2013년 보육료 지원

- 지원대상 : 어린이집에 다니는 만0~5세 영유아 전원
- 만0~2세 : 보육료는 전계층 지원을 유지하되, **맞벌이·취약 계층 등 실수요자와 전업주부 등을 구분하여 차등 지원**
- ※ 소득하위 70% 가구  
⇒ 국가가 **전액 지원**
- ※ 소득상위 30% 가구  
⇒ **초지원받는 양육보조금 만큼 부모 부담**
- 만3~5세 : 가구의 소득·재산 정도와 상관없이 전 계층에 지원

• 보육료 지원액 (단위: 원)			
구 분	보육료 지원단가	비고	
0세	555,000		
1세	371,000		
2세	301,000		
3세	220,000		
4세			
5세			

※ 이 제도는 2013년 3월부터 시행됩니다.

출산  
보육 분야

### 국가 필수예방접종 지원 확대

만 12세 이하 어린이에 대한 국가 필수예방접종 지원대상 백신이 10종에서 11종으로(**뇌수막염 추가**) 확대하여 지원하겠습니다.

#### 지난해까지는

- 지원대상 : 만12세 이하 아동
- 지원접종 : 국가필수예방접종 10종 (BCG, B형간염, DTaP, IPV, MMR, 수두, 일본뇌염, Td, DTaP-IPV, Tdap)
- 지원방법
- 보건소 : 무료
- 의료기관 : 3개 시·도(인천, 서울, 경기도)내 예방접종 위탁의료기관에서 접종 시 백신비 및 행위수가로 전액 지원

#### 금년부터는

- 지원대상 : 만12세 이하 아동
- 지원접종 : 국가필수예방접종 11종 (BCG, B형간염, DTaP, IPV, MMR, 수두, 일본뇌염, Td, DTaP-IPV, Tdap, **뇌수막염**)
- ※ 12종 감염병 **11종** 백신으로 확대(**뇌수막염 추가 지원**)
- 지원방법
- 보건소 : 무료
- 의료기관 : 3개 시·도(인천, 서울, 경기도)내 예방접종 위탁의료기관에서 접종 시 백신비 및 행위수가로 전액 지원

※ 이 제도는 2013년 3월부터 시행됩니다.

노인 분야

### 경로당 광역지원센터 운영 (신설)

어르신들의 사회참여와 의미 있고 행복한 노후를 위하여 경로당을 여가·문화·교육·봉사활동 등의 다기능 복합공간으로 전환하는 가운데 이를 효과적으로 지원하기 위하여 경로당 광역지원센터가 2013년 초에 설치·운영됩니다.

##### ● 인천광역시 경로당 지원센터 운영

- 장 소 : 인천광역시 노인복지관 內 (남구 송의동 441-48)
- 운영주체 : 사)대한노인회 인천광역시 연합회 ☎ 883-3751
- 주요업무
- 경로당 이용자의 여가욕구 조사 및 분석 지원
- 지역내 자원현황 및 서비스 운영실태 파악 및 DB구축
- 경로당 여가프로그램 자원 연계
- 군구경로당 사업계획, 예산관리 민원상담 등의 업무를 담당함

※ 이 제도는 2013년 3월부터 시행됩니다.

안전·소방  
분야

### 택시 안심귀가 서비스 시행 (신설)

택시승객의 승하차 정보를 보호자 휴대폰 문자로 전송함으로써 여성, 어린이, 노약자 등 시민에게 보다 안전한 택시 이용 서비스를 제공합니다.

##### ● 택시안심귀가 서비스 시행

- 택시 승객의 승하차 정보를 보호자에게 휴대폰 문자로 전송
- 지원대상 : 여성, 어린이, 노약자 등
- 이용료 : 무 료
- 이용방법
- 인천콜(www.incheoncall.com) 홈페이지에서 신청 후 이용
- 스마트폰에서 '안심택시콜' 애플리케이션 설치 후 이용

※ 이 제도는 2013년 1월부터 시행됩니다.

교통·건축  
주거관리  
분야

### 자기부상열차 타고 용유·무의 여행

세계2번째로 개발되어 전국최초로 운행하게되는 도시형자기부상열차를 타고 용유·무의 여행이 가능해 집니다.

※ 운임은 무료이며, 공항철도 인천국제공항역에서 환승하여 용유역에서 하차하면 됩니다.

#### 지난해까지는

- ▶ 철도를 이용하여 용유·무의도 여행 시 6월부터 11월까지 주말에 1시간 간격으로 운행하는 공항철도를 이용하여 용유역(임시역)에서 하차하여야 했음.

#### 금년부터는

- 철도를 이용하여 용유·무의도 여행시 **9월이후 부터** 매일 수시로 운행하는 자기부상열차를 인천국제공항역에서 환승하여 자기부상 철도 용유역에서 하차하면 됨.
- 운 임 : 무료
- 연 장 : 6.1km
- 정거장 : 6개소 (인천국제공항역, 장기주차장역, 합동청사역, 국제업무단지역, 워터파크역, 용유역)



※ 이 제도는 2013년 9월 이후부터 시행예정입니다.

## 2013년도 적십자회비 모금 납부

## 어려울수록 더욱 가치있는 나눔 - 적십자회비

적십자회비는 재난을 당하거나 경제적인 어려움에 처한 우리 주위의 어려운 이웃을 돕는 일에 소중하게 사용되고 있습니다. 여러분의 작은 정성을 통해 어려운 이웃에게 희망을 전할 수 있도록 **적십자 회비모금**에 동참하여 주시기를 부탁드립니다.

■ **모금목표액** : 중구 134,126천원

■ **집중모금기간** : 2012. 12. 10~2013. 1. 31 (53일간)

■ **납부권장금액**

- 세대주 : 7,000원~20,000원 (재산세별 차등고지)  
[제외대상 : 국민기초생활수급자, 장애인 세대주, 만20세 미만 70세 이상 세대주, 적십자 후원회원, 국군회비 납부자]
- 개인사업자 : 30,000원~50,000원 (고소득 직종, 기타구분)
- 법인사업자 : 50,000원~700,000원 (1군~5군 차등고지)
- 단체(종교, 학교 등) : 30,000원~100,000원

■ **납부방법**

- 금융기관 이용 : 지로창구, 무인공과금수납기 및 현금자동입출금 (CD/ATM)
- 휴대폰(ARS) 납부 : 1577-8010번으로 납부
- 입금전용 지정계좌로 송금 : '입금전용지정계좌'로 텔레뱅킹이나 인터넷뱅킹
- 편의점 이용 : 웨비리마트, GS25, 세븐일레븐, 미니스톱, 바이더웨이
- 인터넷 이용 : 금융결제원 지로사이트(www.giro.or.kr), 적십자 홈페이지(www.redcross.or.kr)-신용카드, 휴대폰결제, 온라인 계좌이체

■ **적십자회비 세제혜택**

- 개인 및 개인사업자 : 소득세법 제34조에 의한 법정기부금으로 전액(100%) 소득공제를 받을 수 있음
- 법인 : 법인세법 제24조에 의한 지정기부금으로 연간 소득금액의 50% 범위 내에서 전액 손금산입이 가능함

■ **문의** : 대한적십자사 인천광역시지사 (032)810-1316~8)  
중구청 총무과 ☎ 760-7163

✚ **대한적십자사**  **인천광역시중구**



## 「2013 지역공동체일자리사업 및 공공근로사업」 참여자 모집

■ **사업기간** : 지역공동체일자리사업- 2013. 3. 4~6. 30(4개월)  
공공근로사업 - 2013. 04. 01~6. 14

■ **접수기간** : 2013. 1. 21(월)~1. 28(월) [8일간]

■ **선발대상** : 사업개시일 현재 만18세이상 근로능력자로서 가구소득이 최저생계비의 120%이하이면서 재산이 1.35억원이하인 자

■ **모집분야 및 인원** : 지역공동체일자리 - 2개사업 20명 내외  
공공근로사업 - 20명내외

사 업	모집분야	인원	비고
지역공동체 일자리사업	①공원가꾸이사업	10	65세미만, 시내지역 출퇴근 가능자 (영종지역 3명)
	②우리고창푸르게사업	10	65세미만, 시내지역 출퇴근 가능자
공공근로사업	③사회단체지원	20	65세미만, 시내지역 출퇴근 가능자

■ **근무여건** : 주5일, 1일 5.6시간(휴게시간제외)  
단, 만65세이상은 주5일, 1일 3시간  
〉주28시간 근무자 : 약73만원, 주15시간근무자 : 약36만원

■ **신청서류** : 신청서, 본인이 포함된 의료보험증 사본

■ 기타자세한 사항은 공고문을 참고하시기 바랍니다.

■ **문의** : 중구 일자리창출과(☎ 760-6954) 및 동 주민센터

• 신포동 760-7901~4	• 연안동 760-7911~4
• 신흥동 760-7921~4	• 도원동 760-7931~4
• 율목동 760-7941~4	• 동인천동 760-7951~4
• 북성동 760-7961~4	• 송월동 760-7971~4
• 영종동 760-7980, 7983~6	• 운서동 760-6890, 6892~8
• 용유동 760-7990, 7991~3	• 동주민센터 ☎

## 둘째자녀까지 출산장려금 지원

인천광역시에서는 둘째이후 자녀를 출산하거나 입양하는 가정에 출산초기 급증하는 가계비용을 지원하기 위하여 **출산장려금을 아래와 같이 지원합니다.**

■ **지원대상**

- 2013년 둘째이후 자녀를 출산 또는 입양한 자녀 출산·양육가정 - 둘째자녀 100만원, 셋째이후 자녀 300만원

■ **지원자격**

- 출산 또는 입양일 기준으로 부모가 1년이상 인천시에 거주 (주민등록)
- 1년미만 거주자는 1년 경과 후 지원자격 부여

■ **신청장소**

- 거주지 읍·면·동주민센터

■ **신청기한**

- 출생신고 또는 입양신고 후 60일 이내 신청
- 1년미만 거주한 가정은 1년경과 후 60일 이내 신청

■ **제출서류**

- 출산장려금 지원신청서(읍·면·동주민센터에 비치)
- 신청인(부 또는 모)의 예금통장 사본

■ **담당부서 및 문의처**

기관명	부서명	전화번호
시 청	보육정책과	440-2752
중구청	주민복지과	760-7343
동구청	주민복지과	770-6804
남구청	가정정책과	880-7374
연수구청	가정복지과	749-6913
남동구청	가정복지과	453-5865
부평구청	여성가족과	509-6526
계양구청	복지서비스과	450-5384
서구청	가정복지과	560-5735
강화군청	총무과	930-3237
옹진군청	보건소	899-3133



## 생활폐기물 종류별 배출방법

※ 아파트단지 내 등 해당 생활폐기물 분리보관 용기가 설치된 지역은 자체규정에 따릅니다.

종류	배출일	배출시간	봉투종류	배출방법
생활폐기물 (휴지, 패각류, 동물배, 복숭아씨 등)	월수목요일	배출일 당일 20:00 ~ 익일 02:00	일반용 종량제봉투 (흰색)	문전배출
재활용품 (종이, 병, 캔 등)	화요일	배출일 당일 20:00 ~ 익일 02:00	일반 투명한 비닐봉투	문전배출
음식물류 폐기물	일·화·목 (신포, 동인천, 북성, 송월, 영종지역) 월수금 (연안, 신흥, 도원, 율목, 용유지역)	배출일 당일 20:00 ~ 익일 02:00	음식물쓰레기 전용종량제봉투 (황색)	문전배출
소규모 건설폐기물 (폐벽돌, 페아스콘 등)	매일	신고 후	P,P마대(황색)	청소과(전화 760-7410) 신고 후 배출, (영종용유운서동은 해당 동 주민센터에 신고 후 배출)
가정사업계 폐기물 (폐이불, 머리카락, 폐의류, 폐비닐 등)	금요일	신고 후	가정사업계용 종량제봉투 (황색)	수거대행업체 (인성환경: 전화 555-7971) 신고 후 배출 (영종용유운서동은 해당 동 주민센터에 신고 후 배출)
대형폐기물 (가구, 가전제품 등)	매일	신고 후	대형폐기물 처리스티커 부착	수거대행업체 (삼원환경: 전화 820-7329) 신고 후 배출

※ 위 사항을 위반 할 시는 폐기물관리법에 의거 100만원이하의 과태료가 부과될 수 있습니다.

■ **문의** : 중구청 청소과 ☎ 760-7410

## 여권 발급 수수료 2000원 인하

■ 여권 발급 수수료가 2013년부터 2000원 인하됩니다. 이는 행정수수료 정비 방안에 따라 전국적으로 시행되는 것으로 인하되는 여권은 유효기간 10년과 5년인 복수여권 발급 수수료, 유효기간 연장에 따른 수수료 등 3건입니다.

■ 수수료 인하에 따라 10년 복수여권 발급의 경우 현재 5만 5000원에서 5만3000원으로, 만 8세 이상에서 18세 미만까지 해당되는 5년 복수여권 발급은 4만7000원에서 4만 5000원으로, 만 8세 미만의 5년 복수여권 발급은 3만 5000원에서 3만3000원으로 인하됩니다. 지난 2008년 6월28일 이전 발급받은 여권의 유효기간을 연장해 재발급 받는 경우 2만5000원에서 2만3000원이 됩니다.

■ 여권 발급은 주소지와 관계없이 전국 여권 사무 대행기관에서 발급이 가능하며 성인의 경우 본인 신청제로 자신이 대행기관을 방문, 신청하시면 됩니다.

■ **문의** : 중구청 민원여권과 ☎ 760-7552



## 2013년 마을기업 육성사업 공모

■ **사업명** : 2013년 마을기업 육성사업

※ 마을기업이란?

마을주민이 주도적으로 지역의 각종 자원을 활용한 수익 사업을 통해 지역공동체를 활성화하고 지역주민에게 소득 및 일자리를 제공하여 지역발전에 기여하는 마을단위의 기업

■ **사업내용** : 주민주도의 경영을 통해 지역문제 해결 및 일자리 창출

■ **신청기간** : 2013. 1. 17(목)~1. 31(목)

■ **접수기관** : 중구청 일자리창출과 사회적기업팀

■ **신청시 구비서류** : 신청서, 사업계획서, 단체현황 등

※ 중구청 홈페이지 고시공고 참조

■ **신청대상**

- 민법에 따른 법인, 영농조합, 협동조합, 상법에 따른 회사 등 조직형태가 법인인 자
- \* 다만, 법인이 아닌 경우 공모에 신청은 가능하나 약정 체결 전까지 법인 설립을 완료하여야 함
- 지역주민\* 5인 이상이 출자하여 참여하여야 하며 지역주민의 비율이 70% 넘어야 함
- \* 지역의 범위는 '군'의 경우 거주지가 '면'을 기준으로, 시·구의 경우 거주지 또는 직장주소가 '시' 또는 '구'를 기준으로 함
- 특정 1인과 그 특수관계인\*의 지분의 합이 50%를 넘지 않아야 함
- \* ① 당해 개인과 친족관계에 있는 자 ② 당해 개인과 그 친족이 50% 이상을 출자하고 있는 법인 ④ 당해 개인과 그 친족이 이사의 과반수이거나 출연금의 50% 이상을 출연하고 그 중 1인이 설립자로 되어 있는 비영리법인

■ **제외대상**

- 아이디어 차원의 아이템으로 사업성이 없는 사업계획
- 사행심을 조장하는 등의 미풍양속을 저해할 우려가 있는 사업계획
- 창업 후 사업을 진행하는데 결격사유(토지 용도변경, 영업허가 등이 불가한 경우 등)가 있다고 판단되는 사업계획
- 순수 봉사단체로서 향후 수익구조 창출을 통한 자립기반 조성이 어려울 것으로 판단되는 단체
- 구성원의 합의로 공동체를 구성한 것이 아니라 사업을 주도하는 1인에 의해 사업계획을 신청하여 실질적인 공동체로서의 기능이 취약한 단체
- 대표자가 이행보증보험을 가입할 자격을 상실한 신용거래 불량자인 경우
- 복지법인 등이 모법인으로서 모법인의 한 팀(독립된 법인이 아닌 사업단 성격)에서 사업을 신청하는 경우
- 기타 자치단체장이 참여제한의 사유가 있다고 인정하는 단체

■ **선정방법**

- 사업계획서 및 현지조사결과 중구 심사위원회에서 심사 후 배점순위가 높은 단체 인천시에 추천

■ **선정후 지원내용**

- 마을기업에 대한 연차별 차등 지원  
- 1차년도: 최대 50백만원, 2차년도(재심사후): 최대 30백만원
- 지원방식 : 최소 2회에 나누어 지급
- 교육 및 컨설팅 : 사업단체에 대한 전문교육 및 컨설팅
- 인건비는 보조금의 20% 범위 내에서 마을기업 수익사업과 직접 관련 있는 인력고용으로 한정

■ **문의** : 중구청 일자리창출과 ☎ 032)760-6923



## 제13회 인천국제마라톤대회 참가접수

따뜻한 봄의 기운이 가득한 새봄, 전국의 마라토너들과 인천시민에 특별한 도전의 기회를 제공할 제13회 인천국제마라톤대회를 개최합니다.

명실 공히 국내 메이저 대회로 자리매김한 인천국제마라톤대회가 어느새 13회를 맞이하였습니다. 인천국제공항 개항을 기념하기 위해 시작된 본대회가 국내 유일의 국제육상경기연맹(IAAF)인증 하프 국제대회로 발전할 수 있었던 것은 매년 이 대회에 아낌없는 성원을 보내주신 달림이 여러분들 덕분입니다. 이에 제13회 인천국제마라톤대회는 대회의 본질과 그 특성을 살려 국제·국내 엘리트 선수가 출전하는 국제대회(하프코스)와 일반참가자가 출전하는 마스터즈대회(하프, 10km, 5km)로 치러집니다. 대회에 관한 사항은 포털사이트에 인천국제마라톤대회를 치시면 대회홈페이지로 연결됩니다. 구민 여러분들의 많은 관심과 성원 부탁드립니다.

- **개최일시** : 2013년 3월 31일(일) 오전9시
- **참가접수기간** : 2013년 2월 28일 까지
- **장 소** : 인천 문학월드컵주경기장
- **문 의** : 032)452-0191~4
- **홈페이지** : <http://www.incheonmarathon.co.kr/>



## 국가보훈대상자 보훈예우수당 및 사망위로금 신청안내

- **지원근거** : 인천광역시 중구 국가보훈대상자 예우 및 지원에 관한 조례
- **접수기간** : 2013. 1월부터(수시)
- **접수장소** : 거주지 동주민센터
- **접수방법**
  - 각 동주민센터에 구비된 지급신청서 작성 및 제출
  - ※ 국가보훈대상자증 사본 등 증빙서류 및 통장사본 각 1부 포함
- **지급대상자**
  - 보훈예우수당
  - 지원근거 조례 제3조에 해당하는 대상자로서 지급기준일 현재 중구에 주민등록을 두거나 재외동포의 경우 거소신고를 하고, 계속 1년 이상 거주한 65세 이상의 사람



## ※ 관련 조례 제3조

- 인천광역시 중구에 주소를 가진 다음 각 호의 어느 하나에 해당하는 법률의 적용을 받는 국가보훈대상자 또는 보훈단체로 한다.

1. 「국가유공자 등 예우 및 지원에 관한 법률」 또는 「국가유공자 등 단체 설립에 관한 법률」
2. 「참전유공자예우 및 단체설립에 관한 법률」
3. 「고엽제후유의증 등 환자지원에 관한 법률」
4. 「특수임무유공자 예우 및 단체설립에 관한 법률」

- 사망위로금
- 지원근거 조례 제3조에 해당하는 대상자로서 지급기준일 현재 구에 주민등록을 두고 계속 1년 이상 거주한 사람
- **지원금액**
  - 보훈예우수당 : 매월 3만원
  - 사망위로금 : 20만원
- **수당 지급 결정 및 지급시기**
  - 보훈예우수당
  - 신청일이 속하는 달부터 지급종단 사유가 발생한 날이 속하는 달까지 지급
  - 매분기 다음 달 20일에 지급
  - 사망위로금
  - 신청일부 30일 이내



※ 기타 자세한 사항은 「인천광역시 중구 국가보훈대상자 예우 및 지원에 관한 조례」를 참고하시거나, 각 보훈단체 중구지회, 또는 각 동주민센터, 중구청 주민생활지원과 (☎ 760-7872)로 문의해 주시기 바랍니다.

## 일반음식점 및 휴게음식점 외부가격표시 안내

식품위생법 시행규칙 「보건복지부령 제174호, 2012.12.17 일부개정」에 따라 1월 31일부터 시행되는 외부가격표시관련하여 알려드립니다.

- **외부가격표시대상** : 신고 영업장면적 150㎡이상 일반음식점 및 휴게음식점
- **외부가격표시 실시요령**
  - 표시위치 : 영업소 입구, 주 출입문 주변등 소비자가 외부에서 쉽게 볼 수 있는 곳
  - 표시대상
    - 가 격 : 소비자가 최종지불하는 가격(부가가치세, 봉사료 등 포함 실제 지불가격)
    - 품 목 : 외부가격표시대상은 영업소에서 제공하는 품목중 최소 5개이상 표시하여야 하며, 품목수가 5개미만일 경우 모두 표시 (음식점의 공기밥, 라면사리 등은 옥외가격표시 품목에 해당되지 않음)
    - 가격게시방법
      - 외부가격표시는 옥외물광고물등 관리법등 관련법령 및 조례에 위반되지 않는 방법
      - 외부가격표시물 가격과 내용에 변동이 있을 경우 수정해야 한다
      - 품목명, 가격정보와 무관한 사항은 표시할 수 없음
    - 업종별 세부표시방법 : 홈페이지 '새소식' 참조
- **문 의** : 중구청 위생과 ☎ 760-7350

## 중구문화회관 공연장 안내원(하우스어셔) 모집

아름다운 문화예술 향유에 앞장서는 중구문화회관에서 공연예술과 사람을 사랑하는, 열정 가득한 공연장안내원(house usher)을 모집합니다. 망설임 없이 도전해보세요!

- **모집분야** : 공연안내, 객석안전에 대한 관객서비스와 공연진행에 관한 전반적 업무
- **지원자격**
  - 1987년 1월 1일 이후~1995년 2월 28일 이전 출생자
  - 공연예술 및 관객 서비스에 관심이 있는 남녀 (학력제한 없음)
  - 성실하고 책임감이 강하며 신체가 건강한 자
  - 용모 단정하며 고객 서비스정신이 투철한 자
- **급 여** : 1일 1회 25000원 / 1일 2회 50000원
- **접 수** : 1월 30일(수)~2월 12일(화) 14일간 이메일 접수
- **문 의** : 중구문화회관 운영팀 ☎ 760-6414
- **제출 서류 및 자세한 사항은** 중구문화회관 홈페이지 (<http://artcenter.icjg.go.kr>)참조

## 물 절약 위한 절수설비 설치의무화 제도 확대 · 강화 시행

개정된 수도법에 따라 절수설비 등을 다음과 같이 설치하여야 합니다.

- 2012년 7월 1일 이후 건축하는 모든 건축물 및 시설은 강화된 기준에 따라 절수설비를 설치하여야 함
- 양변기는 1회당 사용수량을 15L에서 6L로, 소변기는 4L에서 2L로 강화 (단, 로탱크형 양변기는 2014년 1월 1일 까지 최대 7L로 완화 시행)
- 수도꼭지 및 샤워헤드는 1분당 배출되는 최대수량을 7.5~9.5L에서 5~7.5L로 강화
- 숙박업(객실 10실이하 제외) · 목욕장업 · 체육시설업(골프장 제외)을 영위하는 자와 공중화장실을 설치하는 자도 강화된 기준에 따라 절수설비를 설치하여야 함(다만, 기존 체육시설업을 영위하는 자와 공중화장실을 설치한 자는 2013년 5월 14일까지 절수설비를 교체하여야 함)
- 절수설비 설치 미 이행 시 300만 원 이하 과태료가 부과됩니다.
- ※ 절수설비 : 물을 적게 사용하도록 생산된 수도꼭지 및 변기 등
- ※ 절수기기 : 물을 적게 사용하기 위하여 수도꼭지 및 변기 등에 추가로 장착하는 부속이나 기기
- **문 의** : 인천광역시 수질보전과 ☎ 440-3632

## 2013년도 제2기(3월) 중구 구민정보화교육생 모집

- **모집기간** : 2. 25(월) 10:00~2. 28(목) 18:00
- **모집대상** : 중구구민 (중구관내에 한함)
- **모집인원** : 오전 - 컴퓨터기초 (20명)  
오후 - 한글2007 (20명)
- **신청방법** : 선착순 방문접수 (전화접수 불가)
- **교육장소** : 중구청 전산교육장 (서별관3층)
- **교육일정**



기 간	대 상	교육과정	교육시간
3/4~3/22 (2주)	중구구민	컴퓨터기초	10시 12시
3/4~3/22 (2주)	중구구민	한글2007	14시 16시

※ 2. 25일(월) 10:00부터 선착순 방문접수  
※ 문의 : 중구청 홍보미디어실 ☎ 032)760-7094

## 특전부서관 남·여 연중모집

- **자 격** : 고졸이상 또는 동등이상학력소지자 (현역병 및 현역부사관지원 가능)
- **모집기간** : 연중계속(남군6회, 여군2회)
- **지원방법** : naver, daum → 특전사검색 → 특전부서관지원센터 → 인천, 경기지역접수
- **선발절차** : 신체검사 → 신원조사 → 체력평가 → 필기평가 → 면접  
※ 동반지원자는 대대까지 동시보직
- **문 의** : 010-5075-7137 / 010-5076-3673

## 상세주소 제도 안내

다가구주택 · 원룸 등도 아파트 처럼 동 · 층 · 호를 주소로 사용하세요!!



- **상세주소란**
  - 상세주소는 도로명주소의 건물번호 뒤에 동 · 층 · 호입니다
  - ※ (예시) 인천광역시 중구 운남서로 7, (행정구역) (도로명+건물번호) 1001동 101호 (운남동, 영종GS자이아파트) (상세주소) (참고항목)
  - ※ 아파트, 연립주택 등은 건축물대장에 동 · 층 · 호가 표시되어 있어 상세주소로 사용
- **상세주소 신청대상 건물은?** 다가구주택, 다중주택, 원룸, 상가 등을 임대하는 경우(아파트, 다세대 등 공동주택 제외)
  - ▶ 건축물대장에 동 · 층 · 호가 없는 건물 또는 동 · 층 · 호는 있으나 일부를 나누어 임대하려는 경우

## 【부여기준】

- ① 건물번호가 부여된 건물의 동이 다른 경우
- ② 건물 등의 외벽에 출입구가 별도로 있는 경우
- ③ 건물 등의 내부에서 복도 · 계단을 이용한 출입구가 별도로 있는 경우

- **신청기관** : 중구청 지적과 새주소관리팀 (☎760-7825~9)

## ■ 부여절차

<b>1 소유자 · 임차인 신청</b> <ul style="list-style-type: none"> <li>• 건물의 임대 목적으로 소유자</li> <li>• 소유자가 신청하지 않는 경우 임차인</li> </ul>	<b>2 시장 등이 기초조사</b> <ul style="list-style-type: none"> <li>• 공부 및 현장조사 실시</li> <li>- 임대차 관계 여부</li> <li>- 동 · 층 · 호 부여기준 확인 등</li> </ul>
<b>3 상세주소 부여 · 등록</b> <ul style="list-style-type: none"> <li>• 도로명주소대장 등록(법정주소 사용)</li> <li>• 주민등록 · 사업자등록 등에 주소정보 On-Line 제공</li> </ul>	<b>4 결과통보 및 안내판 설치</b> <ul style="list-style-type: none"> <li>• 신청인·소유자·임차인에게 통보</li> <li>• 도로명주소 홈페이지에 안내 및 열람</li> <li>• 소유자는 상세주소안내판 설치</li> </ul>

- ※ 부여신청을 한 날로부터 14일 이내에 상세주소 부여 · 결과통보

## ■ 상세주소는 어떻게 쓸까요?

상세주소를 부여 받지 않은 경우	상세주소를 부여한 경우
인천광역시 중구 신포로 41 (송학동3가)	인천광역시 중구 신포로 41, 201호 (송학동3가)

- ▶ 상세주소를 부여 받으면 14일 이내에 주민등록 정정 신청 잊지 마세요!!

※ 기타 궁금하신 사항은 중구청 지적과 새주소관리팀 (☎760-2825~9)로 문의 바랍니다.



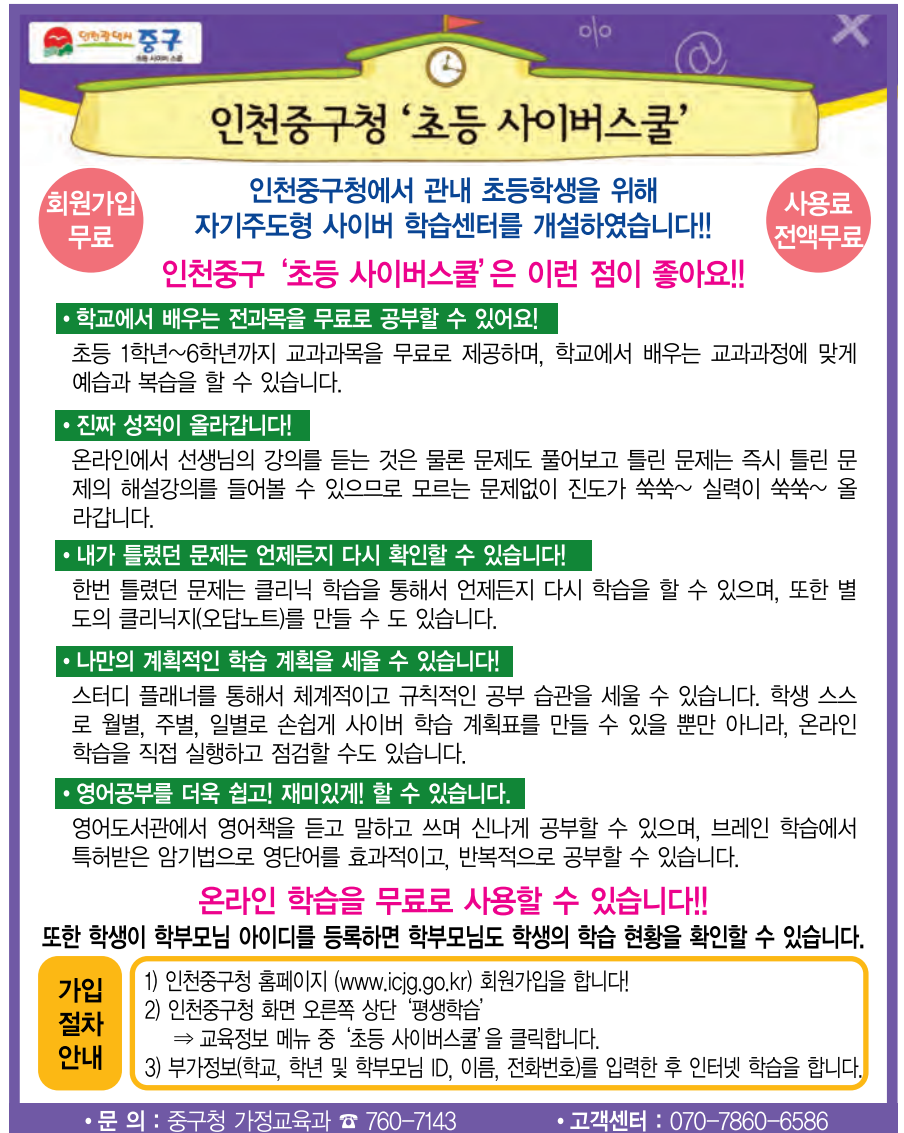


2014 인천아시아경기대회  
청년서포터즈  
4기 모집  
2013.1.30(수)까지  
1000명

http://cafe.naver.com/ysupporter2014  
청년서포터즈 공식카페에서 온라인 지원

모집분야 : AG 참가국별 서포터즈 / 청년서포터즈 홍보팀 (중복지원불가)  
지원자격 : AG 참가국별 서포터즈 (공식카페 http://cafe.naver.com/ysupporter2014)  
신청일정 : 1차 : 온라인 지원 (2월 중) 3차 : 오리엔테이션 (3월 3일 예정, 불참시 합격취소)  
2차 : 면접 (2월 중) 참가국 : 개최지 관련 국가별 활동 / 2013 인천아시아경기대회  
주요활동 : Global 교육, Leadership, Activity 활동 등  
활동기간 : 2013년 3월~11월  
활동장소 : 우수서포터즈 인천광역시청 및 해외 활동인 등 - 요청장 수여  
배와 배낭여행 지원 (2명 1차 지원)

후원 : 인천광역시청, 인천국제공항공사, 인천국제교육센터



인천중구청 '초등 사이버스쿨'

회원가입 무료

인천중구청에서 관내 초등학생을 위해  
자기주도형 사이버 학습센터를 개설하였습니다!!

사용료 전액무료

인천중구 '초등 사이버스쿨'은 이런 점이 좋아요!!

- 학교에서 배우는 전과목을 무료로 공부할 수 있어요!  
초등 1학년~6학년까지 교과과목을 무료로 제공하며, 학교에서 배우는 교과과정에 맞게 연습과 복습을 할 수 있습니다.
- 진짜 성적이 올라갑니다!  
온라인에서 선생님의 강의를 듣는 것은 물론 문제도 풀어보고 틀린 문제는 즉시 틀린 문제의 해설강의를 들어볼 수 있으므로 모르는 문제없이 진도가 쑥쑥~ 실력이 쑥쑥~ 올라갑니다.
- 내가 틀렸던 문제는 언제든지 다시 확인할 수 있습니다!  
한번 틀렸던 문제는 클리닉 학습을 통해서 언제든지 다시 학습을 할 수 있으며, 또한 별도의 클리닉지(오답노트)를 만들 수도 있습니다.
- 나만의 계획적인 학습 계획을 세울 수 있습니다!  
스터디 플래너를 통해서 체계적이고 규칙적인 공부 습관을 세울 수 있습니다. 학생 스스로 월별, 주별, 일별로 손쉽게 사이버 학습 계획표를 만들 수 있을 뿐만 아니라, 온라인 학습을 직접 실행하고 점검할 수도 있습니다.
- 영어공부를 더욱 쉽고 재미있게 할 수 있습니다.  
영어도서관에서 영어책을 듣고 말하고 쓰며 신나게 공부할 수 있으며, 브레인 학습에서 특허받은 암기법으로 영단어를 효과적이고, 반복적으로 공부할 수 있습니다.

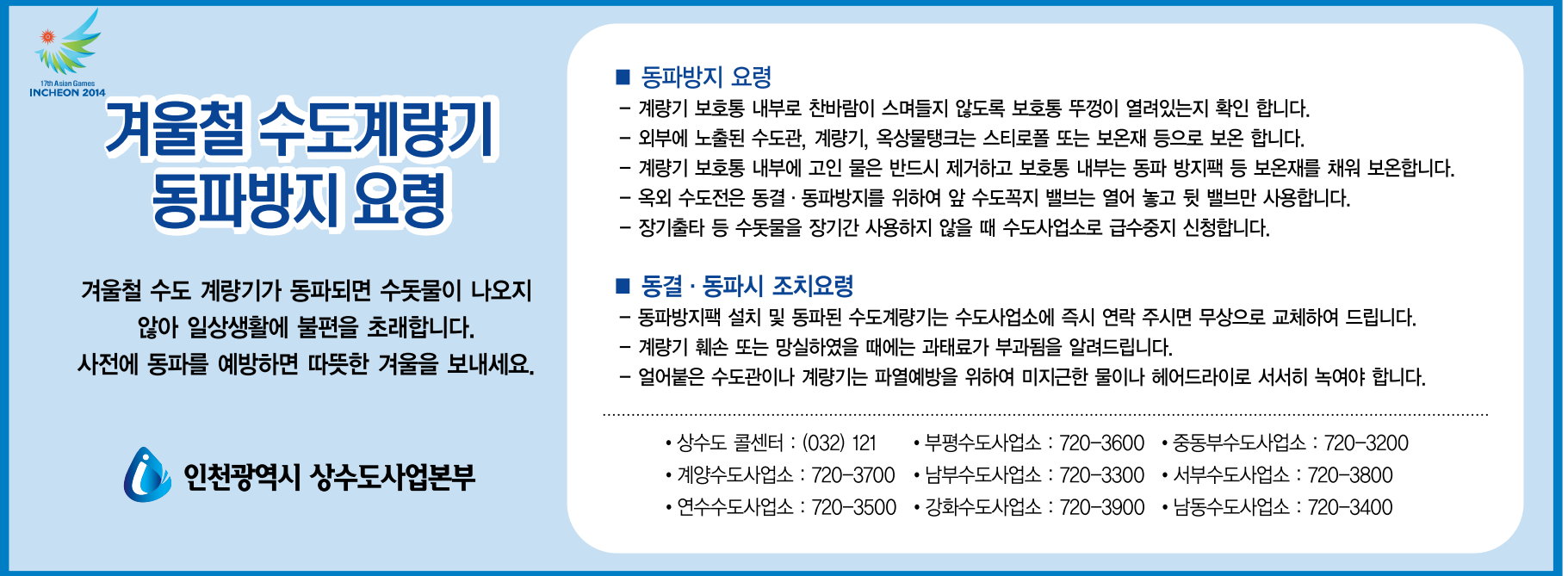
온라인 학습을 무료로 사용할 수 있습니다!!

또한 학생이 학부모님 아이디를 등록하면 학부모님도 학생의 학습 현황을 확인할 수 있습니다.

가입 절차 안내

- 1) 인천중구청 홈페이지 (www.icjg.go.kr) 회원가입을 합니다!
- 2) 인천중구청 화면 오른쪽 상단 '평생학습'  
⇒ 교육정보 메뉴 중 '초등 사이버스쿨'을 클릭합니다.
- 3) 부가정보(학교, 학년 및 학부모님 ID, 이름, 전화번호)를 입력한 후 인터넷 학습을 합니다.

• 문 의 : 중구청 가정교육과 ☎ 760-7143 • 고객센터 : 070-7860-6586



17th Asian Games INCHEON 2014

## 겨울철 수도계량기 동파방지 요령

겨울철 수도 계량기가 동파되면 수도물이 나오지 않아 일상생활에 불편을 초래합니다.  
사전에 동파를 예방하면 따뜻한 겨울을 보내세요.

**■ 동파방지 요령**

- 계량기 보호통 내부로 찬바람이 스며들지 않도록 보호통 뚜껑이 열려있는지 확인 합니다.
- 외부에 노출된 수도관, 계량기, 옥상물탱크는 스티로폼 또는 보온재 등으로 보온 합니다.
- 계량기 보호통 내부에 고인 물은 반드시 제거하고 보호통 내부는 동파 방지팩 등 보온재를 채워 보온합니다.
- 옥외 수도전은 동결·동파방지를 위하여 앞 수도꼭지 밸브는 열어 놓고 뒷 밸브만 사용합니다.
- 장기출타 등 수도물을 장기간 사용하지 않을 때 수도사업소로 급수중지 신청합니다.

**■ 동결·동파시 조치요령**

- 동파방지팩 설치 및 동파된 수도계량기는 수도사업소에 즉시 연락 주시면 무상으로 교체하여 드립니다.
- 계량기 훼손 또는 망실하였을 때에는 과태료가 부과됨을 알려드립니다.
- 얼어붙은 수도관이나 계량기는 파열예방을 위하여 미지근한 물이나 헤어드라이로 서서히 녹여야 합니다.

• 상수도 콜센터 : (032) 121 • 부평수도사업소 : 720-3600 • 중동부수도사업소 : 720-3200  
• 계양수도사업소 : 720-3700 • 남부수도사업소 : 720-3300 • 서부수도사업소 : 720-3800  
• 연수수도사업소 : 720-3500 • 강화수도사업소 : 720-3900 • 남동수도사업소 : 720-3400

**인천광역시 상수도사업본부**

## 국제 결혼 피해 예방



미아-양복 멋진데! 처러오고 어디 가시나?

신부 만나러 가잖나. 처음인데 신경 좀 써야지

그래, 오늘이 신부 만나러 배트남에 가는 날이지?

맞아, 자네는 어디 갔다 오는 길인가?

군청에 국제결혼 피해 상담하고 구제요청하고 오는 길이야.

그럼? 제수씨는 여전히 한국에 들어올 수 없대?

미등록 불법 국제결혼 중개업체인줄 모르고 거짓광고에 속아 나와 신부 모두 힘들게 됐어

결혼중개계약서는 서면으로 작성했지?

그게 계약서 내용 중에 이해가 모호한 부분에 대해 표현을 명확하게 정리했어야 하는데... 너는 어때?

나는 공정거래위원회가 제작한 표준약관을 준수한 계약서에 번역서비스까지 받아 공증했어..

도 결혼중개업체에서 예비신부의 신상정보 서류를 받아 확인 절차도 거쳤지.

**이용자 확인 사항**

- 혼인 경력
- 건강 상태
- 범죄 경력
- 직업

준비 잘했구나. 예쁜 신부 만나러 멀리 가라.

힘내 친구! 국제결혼 피해 구제요청했으니까 너도 곧 신부랑 재회할 수 있을거야

**\* 불법 미등록업체는 관할 시·군·구, 경찰에 신고**

**\* 결혼 피해상담 및 구제(국내, 국제)**

- 소비자 피해상담센터 (국번없이 1372번)
- 여성가족부 (02-2075-4500)

제작 : 문화체육관광부 매체협력과 ☎ 02-3704-9575 / 자료제공 : 여성가족부 ☎ 02-2075-4500