



vol. 148 | 2013. 6. 25

구정구호

역사문화 중심도시!
비상하는 관광중구!



• 발행인 : 중구청장 • 편집 : 홍보체육진흥실 • 주소 : 인천광역시 중구 신포로 27번길 80(관동1가 9) Tel. 032)760-6450 Fax. 032)760-7129 | 월간 비매품

인천 중구에서 체험하는 새로운 즐거움 ~ 월미관광특구 퍼레이드

- 기간 : 2013년 6월 22일 ~ 2013년 10월 27일 (주말·공휴일)
- 시간 : 15:00~16:00 (추후 변동 가능)
- 장소 : 차이나타운 - 개항장 거리 - 구청
- 공연내용 : 퍼레이드카 운영, 거점공연, 캐릭터 행진 등



- 02 구정브리핑 / 03 의정소식 / 04 우리동네 이모저모 / 05 생활정보
06 보건소 소식 / 07 도서관 소식 / 08 문화예술 / 09 일자리 사업안내 / 10 쉼터
11 알아두면 좋은 관련기관 / 12 종합 / 13~15 알림마당 / 16 게시판



인하중구 twitter.com/icjunggu



인하중구 www.facebook.com/icjunggu

홈페이지 : www.icjg.go.kr

중구인터넷방송국 홈페이지 : http://tv.icjg.go.kr

• 6월은 호국 보훈의 달입니다. 나라 위해 몸 바친 국가유공자가 존경받는 사회를 만들어 갑시다.

홍희경 부구청장 부임



6월 3일 중구 부구청장에 홍희경(58, 사진) 인천시 교육기획관이 임명됐다.

홍 부구청장은 77년 공직에 입문한 이래 시 경제통상국 과학기술과장, 가정복지국 여성정책과장, 미추홀도서관장 및 교육기획관 등을 역임했다.

강직한 성품과 풍부한 행정경험을 바탕으로 각종 업무를 세심하게 행하는 홍 부구청장은 "남은 공직기간 동안 고향인 중구 발전을 위해 최선을 다하겠다"고 말했다.

용동큰우물 주변 주민쉼터 조성으로 민원해소



중구는 낙후된 구도심 지역인 동인천 상권의 활성화 방안 일환으로 추진한 중구 용동 127번지 일원의 주민쉼터 조성사업을 마무리하고 주민들에게 개방했다.

도심 속 녹지공간의 확충과 쾌적한 도시환경 조성을 위해 도시계획시설(공공공지)로 결정하고 역점 추진한 이번 사업은 토지 및 지장물 등 보상과 공사비 등으로 총 30억원이 투입되었으며 쉼터 내 소나무·느티나무 등 여러 조경 수목을 식재하였고, 주민들이 쉴 수 있는 휴게시설과 불거리제공의 수경시설을 설치했다.

기존 용동 큰우물 주변은 노후화되고 장기적으로 비어있는 상가건물들로 인해 공동화 및 우범화 현상이 증가해 주민들의 민원이 끊이지 않았다.

구는 이번에 쉼터를 조성함으로써 주민들의 민원사항이 해소됨은 물론 그동안 침체되었던 주변 상가의 활성화에도 기여할 것으로 기대하고 있다.

보훈가족 위안행사 개최



중구는 호국보훈의 달을 맞아 6월 13일 연안부두 인천항 여객터미널에서 보훈의 의미를 되새기고 호국영령들을 추모하는 보훈가족 위안행사를 개최했다.

이날 행사는 김홍섭 중구청장, 박정수 중구보훈단체협의회장, 상이군경회, 전물군경유족회, 무궁수훈자회, 6.25참전 및 월남전참전자회 중구지회를 비롯한 8개 보훈단체장과 보훈회원 등 300여명이 참석한 가운데 모범 보훈대상자 표창, 내빈 인사, 연평도 포격지 방문 순으로 진행됐다.

김홍섭 구청장은 "국가를 위해 헌신한 호국영령과 보훈가족들에게 감사하는 마음과 함께 보훈가족을 더욱 예우하는 사회분위기 조성을 위해 더욱 노력하겠다"고 말했다.

- 2013 아시아펜싱선수권대회 단체전 우승 - 인천 중구청 소속 펜싱 국가대표 이라진, 김미나 선수 맹활약



개인전에서도 각각 2위와 3위 입상

중구청 펜싱팀 소속 국가대표 이라진과 김미나 선수가 2013 아시아펜싱선수권대회에서 한국팀의 우승에 크게 기여했다.

인천 중구청 이라진 선수를 비롯해 윤지수, 김지연, 김아라 등이 출전한 한국 펜싱여자 사브르 대표팀은 6월 9일 열린 여자사브르 단체전에서 중국을 45대 41로 꺾고 우승했다.

또 인천 중구청 김미나, 서울시청 전희숙, 강원도청 정길옥, 임승민 선수가 출전한 여자 플러레 단체전에서도 한국대표팀은 홍콩과 중국을 각각 45대 28, 38대 30으로 제압하며 우승했다.

이와 함께 여자 사브르 개인전에서 이라진 선수는 한국선수끼리 결승에 올라 런던 올림픽 금메달리스트 김지연과 맞붙어 선전했으나 아깝게 2위를 차지했다.

김미나 선수는 플러레 여자 개인전에서 3위를 달성했다.



개항 130주년 기념 KBS 전국노래자랑 인천 중구편 녹화



중구는 KBS 전국노래자랑 인천 중구편 녹화를 지난 6월 8일 월미도 문화의 거리에서 4,000여명의 주민과 관광객들이 참석한 가운데 성황리에 마쳤다.

지난 2011년 연안부두 해양광장에 이어 개항 130주년을 기념해 개최된 이번 전국노래자랑은 인기가수 설운도, 김국환, 한혜진, 박주희, 김양 등이 출연해 행사장의 분위기를 고조시켰다.

이날 노래자랑에서 최우수상은 '선창'을 부른 박현수 씨가, 우수상은 '자기가'를 부른 문지현 씨 등 중구생활체육강사팀이, 장려상은 '십분내로'를 부른 김지연 씨가 각각 수상했다.

또 인기상은 '사랑아'를 부른 김상희 씨와 '사랑의 배터리'와 '젠텔맨'을 부른 미추홀 디아나밸리댄스 및 미추홀댄스단이 차지했다.

이날 녹화된 KBS 전국노래자랑 인천 중구편은 오는 8월 4일 방영될 예정이다.

6월 28일부터

찾아가는 구청장실 운영

인천 중구는 민원발생 사전 예방과 주민불편 해소를 위해 '찾아가는 구청장실'을 상시 운영한다.

이번 사업은 구청에서 상대적으로 소외되고 있는 영종중유지역의 현장 목소리를 생생하게 듣고 민원 현장에 구청장이 먼저 찾아가 해결방법을 모색하기 위해 마련됐다.

최근 인구가 급격히 증가하고 있는 영종중유지역은 주민들이 생활민원과 각종 건의사항을 접수하기 위해 원거리에 위치한 구청을 왕래해야 하는 등 많은 불편을 겪어 왔다.

이에 따라 구는 오는 28일부터 매주 목요일과 금요일 주2회 영종출장소에서 구청장이 직접 근무하며 월요일부터 수요일까지 접수된 민원현황을 점검하고 해결방안을 강구한다. 또 찾아가는 구청장실에 접수된 민원은 해당 부서의 검토를 거쳐 직접적인 대면을 통해 회신하는 사후 서비스에 중점을 두고 처리해 나간다는 방침이다.

구 관계자는 "이번 찾아가는 구청장실은 각종 민원사항을 신속하게 처리하고 지역주민의 의견을 수렴해 적극적으로 해결하는 소통의 창구로서 역할을 할 것"이라며 지역사회의 균형발전에도 기여하는 적극적인 현장행정 시스템"이라고 말했다.

■ 기 간 : 2013. 6. 28 (금) ~ 연중

■ 장 소 : 영종복합청사 집무실

■ 운영방법

- 주 2회(목, 금) 「찾아가는 구청장실」 운영
- 월, 화, 수요일 3일간의 민원접수 현황에 따라 「찾아가는 구청장실」을 통해 간담회를 개최하는 등 민원해결 방안

제220회 중구 임시회 개최



구정에 관한 질문·답변과 필리핀 파시그시와 의 자매도시 결연 체결 동의안 처리

중구의회(의장 하승보)는 5월 15일부터 5월 22일까지 제220회 임시회를 개최했다.

8일간의 일정으로 진행된 이번 임시회에서는 총 29건(보충질문 3건)의 구정질문을

- 임관만의원 (울목동주민센터 앞 ~ 경동삼거리 지중화사업 외 3건),
- 감철홍의원 (염부두주차장의 활용방안 외 4건),
- 전경희의원 (중구브랜드에 대한 중구의 계획방안 외 3건),
- 김규찬의원 (중구 도시가스 소외지역 지원방안 외 5건),
- 김재기의원 (신포공영주차장 구로 이관 및 확대방안 외 2건),
- 최찬용의원 (고유 옛지명을 알려주는 표지석이나 홍보판 등 설치 제안 외 3건)

순으로 실시하였고, 중구청장, 부구청장, 총무국장, 주민생활지원국장, 지역개발국장으로부터 구정질문에 대한 답변을 받았다.

이번 임시회에서는 구정에 관한 질문 외에 총무위원회(위원장 전경희)와 주민복지건설위원회(위원장 김재기)를 통해 '인천광역시 중구와 필리핀 파시그시의 자매도시 결연체결 동의안' 및 '동인천역 주변 재개발 촉진계획 변경안에 대한 의견제시의 건'을 추가 처리했다.



2012 예산 결산검사 위원 위촉식



중구의회는 제219회 임시회 제2차 본회의에서 선임한 '결산검사위원들에 대한 위촉장 수여식'을 지난 5월 20일 의정실에서 가졌다.

이날 하승보의장은 위촉장 수여식에 앞서 "효율적인 예산운영 정착을 위한 내실 있는 결산검사가 진행되도록 애써줄 것"을 당부했다.

결산검사위원회 대표위원으로는 김규찬의원, 위원

으로는 세무·회계 분야에 전문지식이 있는 박승영세무사, 조준상세무사가 위촉되었고,

김규찬 대표위원은 결산검사에 앞서 가진 간담회를 통해 "과다한 불용액을 발생시킨 사업에 대한 원인분석을 하고, 이를 통해 균형 있고 짜임새 있는 예산운영의 계기를 마련하자"고 다짐했다.

'2012년도 세입·세출 결산검사'는 6월 3일부터 22일까지 20일간 효율적인 예산편성과 예산운영의 투명성과 적정성 등에 관해 중점적으로 점검했다.

문화지구 활성화 방안 마련을 위한 토론회



지난 5월 16일 중구의회가 주최하고 인천개항장 문화지구 주민협의회(회장 최근식)가 주관한 '문화지구 활성화 방안 마련을 위한 토론회'가 중구청 월디안 대회의실에서 개최되었다.

김연진박사(한국문화관광연구원)가 '문화지구의 문제점과 개선방향을 주제로 발제하고, 최근식회장이 토론회 좌장을 맡아 김진영사무관(문화체육관광부), 김문성팀장(인천시청 문화산업시설팀), 최중용과장(중구청 문화예술과), 윤성택사무국장(헤이리 문화지구), 이윤정사무국장(인천개항장문화지구)과 함께 토론회를 이끌어 갔다.

발제내용은 문화지구의 개념과 특성, 문화지구 현황과 문제점, 개선방향 등으로 구성됐으며, 발제 및 주제발표와 토론을 하였고 이어서 참석한 주민들의 질문과 답변의 시간을 가졌다.

이번 토론회는 문화지구의 활성화 방안 모색을 위해 전문가들의 고견과 조언을 듣고 서로의 정보를 공유하며, 주민들과의 소통을 통해 공감대를 형성하는 의미있는 자리가 되었다.



공무국외여행 심의위원회 위촉장 수여



중구의회는 6월 12일 의정실에서 공무국외여행 심의위원회 신규위원으로 새롭게 위촉된 4명에게 위촉장을 전달했다.

지난 2012년 9월 국민권익위원회의 공무국외여행과 관련된 제도개선 권고사항 실행에 따른 공정

한 공무국외여행 추진을 위해 인천광역시 중구 의회의원 공무 국외여행규칙 개정 후 후속조치로 공무국외여행자 본인, 의원 및 소속 직원은 심사위원회 위원에서 제외됨에 따라 기존 위원 중 3명의 의원들을 해촉하고 규칙에 맞는 4명의 민간인들을 선정, 위원으로 신규 위촉했다.



영종 스카이72 부지 내 BMW드라이빙센터 건립관련 성명서

영종 BMW드라이빙센터 건립 이익금은 지역주민에게 환원해야 한다!

6월 4일 인천광역시 중구 운서동 신월C 부근 스카이72 골프장 경관부지(7만 2600평)에 BMW 드라이빙센터 착공식이 열렸다.

드라이빙센터가 들어설 24만㎡(축구장 35개 규모) 경관부지는 2003년 당초 스카이72가 골프장을 건립하면서 주민들에게 골프장 사업기간인 2020년까지 생태 및 체육공원으로 조성하여 주민들에게 개방하도록 2003년 당시 건설교통부와 환경청간의 환경영향평가 업무협약내용에 포함된 법적 책임의무 사항이다.

즉, 주민의 기피시설인 골프장을 건립하는데 대한 보상책으로 주민편익시설인 생태 및 체육공원을 조성하여 주민에게 개방하라는 의미이다.

그러나 국토교통부, 인천광역시, 스카이72는 주민에게 주어진 경관부지 사용권을 주민과 사전협의 없이 마음대로 드라이빙센터로 변경하여 영업이익에 활용하고 있는 것이다.

중구의회가 2012년 4월 스카이72 경관부지 현장을 방문하여 환경영향평가 업무협약내용대로 주민을 위한 생태 및 체육공원으로 조성하여 주민에게 개방할 것을 요구하였으나 이를 묵살하고 2012년 12월 드라이빙센터로 용도변경을 강행하였다.

중구의회는 인천시, 스카이72가 주민과 사전협의 없이, 그리고 경관부지 활용계획을 최초로 밝힌 중구의회를 무시하고 드라이빙센터 건립 강행에 대해서 규탄한다!

인천시와 스카이72가 경관부지에 드라이빙센터를 건립하면서 지역발전과 주민의 이익을 위한 것이라고 하는데, 진정으로 주민을 위한다면 인천시와 스카이72는 지역주민과 중구의회에 사죄하고 당초 주민을 위해 사용하기로 한 생태 및 체육공원 부지에 건립하는 드라이빙센터로 인하여 발생하는 모든 이익은 주민에게 환원 할 것을 강력 촉구한다!

그렇지 않으면 특히, 부당이익 등 지역 정경유착 비리로 간주하여 사법당국 고발 조치를 포함한 모든 방법을 동원하여 강력 대처 할 것이다!

2013년 6월 4일

인천광역시 중구의회



인천내항 8부두 개방 시기 3년 앞당겨

중구의회와 내항8부두 시민광장조성추진위원회는 300만 인천시민들과 지속적인 노력 끝에 8부두 개방시기를 2018년 5월에서 2015년 6월로 3년 앞당기는 성과를 거두었다.

윤진숙 해양수산부장관은 지난 5월 28일 인천항을 방문해 기자회견을 갖고 "2015년 6월부터 내항8부두의 항만기능을 폐쇄하고 단계적으로 시민들에게 개방하겠다"고 공식적으로 밝혔다.

이번 해수부장관의 공식적인 발표의 의미는 정부에서도 8부두 개방을 통해 인천항의 변화가 필요하다는 역사적 필연적 인식에서 나온 결정이라 하겠으며, 특히 40년 동안 국가 기간 산업현장으로 중요한 역할을 해왔으나,

이제는 북항이 개발 운영되고 송도신항 개발 또한 거의 완료시점에 있어 내항기능을 북항과 신항으로 분산 이전하고 내항 재개발을 신속히 추진하며, 고철부두의 환경오염 등으로 인한 지역주민들의 고통을 해소해 나간다는 의지표명이라 여겨진다.

이에 중구의회와 8부두 시민광장조성 추진위원회는 '2018년까지 임대연장 계약할 것을 2015년 6월부터 개방 결정'에 대해 다행스럽게 생각하지만 인천항만공사가 지난 5월 10일 5년 연장계약의 부담함을 입증하는 것이며,

2014년 5월까지 사업계획 수립과 사업구역 지정을 완료하기로 되어 있으나, 금년 12월 안으로 일정을 앞당겨 추진하고 2012년 11월 30일 당시 국토해양부의 타당성 용역결과에서 제시한 내용대로 8부두 우선개방을 신속히 진행해 줄 것을 강력히 주장했다.

아울러 3년 개방연장 계약 단축은 인천시민 모두가 한마음이 되어 땀흘린 결실이라 생각하고 2015년 6월 개방 추진상황을 계속 주지할 것이다.

만약 미진하게 진행될 경우 전방위 채널을 활용해 개방에 속도를 붙여 반드시 적기에 이루어낼 계획이다.

특히 8부두 개방은 관광객들이 왕래할 수 있는 부두와 시민광장 기능을 갖춘 공영부두로 조성되어 관광객을 유치하고 구 도심권의 경제가 활성화될 수 있는 방향으로 이루어지길 바라고 있다.

한편 하승보 의장은 "8부두 개방은 시간문제라 아니라 실천의지에 달려 있다. 해수부장관의 신속한 2015년 개방 약속이행을 300만 인천시민과 함께 기대한다." 고 말했다.

대림산업 · 영종동새마을부녀회 소외계층 가정에 봉사활동 가져



대림산업 인천공항 H2 호텔현장(운서동 소재) 직원 5명과 영종동 새마을부녀회(회장 신순덕) 회원 10명은 지난 5월 29일 소외계층 10가구를 찾아 봉사활동을 펼쳤다. 이들은 이날 조손가정에 썬크대와 조명가구를 교체해 주고 도배를 하여 주거환경을 개선했으며 노트북과 쌀 20kg 5포대, 라면 및 과자 한 상자를 전달했다. 또한 다문화가정과 홀몸 어르신들을 방문해 쌀 20kg 1포대와 라면 및 과자 한 상자를 전달했다.

대림산업 직원은 "요즘 기업들의 사회적 책임이 강조되고 있는데, 앞으로도 매년 정기적으로 봉사활동을 진행하여 지역사회에 공헌하겠다"고 말했다.

북성동, 작은 나눔으로 큰 사랑을 실천하기 위한 2013년 적십자화비 전달

북성동 차이나타운의 이현대 대표(공화춘)와 손덕준 대표(채식원)가 지난 6월 5일 북성동주민센터를 방문해 어려운 이웃을 위해 써달라며 적십자 화비 각 1백만원을 전달했다. 이들은 "작은 정성이지만 나눔과 이웃 사랑을 전하는데 쓰여졌으면 좋겠다"고 말했다.



희망나누기! 제1차 사랑의 밑반찬 만들기



인천중부새마을회는 지난 6월 13일 지회사무실 앞에서 김영자 구부녀회장을 비롯해 새마을지도자, 이마트주부봉사단 등 30여명이 참석한 가운데 "희망나누기! 사랑의 밑반찬 만들기" 행사를 개최했다.

이날 행사는 이마트 동인천점과 인천공항점의 공동 지원을 받아 계절김치인 얼갈이와 열무

370단을 정성껏 버무려 지역내 독거노인, 소년소녀가장 등 150세대에게 각 5kg씩 전달했다. 중부새마을회는 평소 독거노인, 소년소녀가장 등 소외계층을 찾아 이웃사랑을 전개하며 더불어 사는 공동체운동을 실천해 가고 있다.

송월동 새마을부녀회, 깨끗한 도시환경 조성



지난 6월 3일 여름철을 맞이하여 송월동새마을부녀회(회장 표순화)에서는 송월아파트 앞 도로변 등 3개소에 설치되어 있는 화분에 클레우스 등 여름꽃 300본을 식재했다. 오랜 기간 동안 쓰레기 투기장소로 버려진 공터에 대형화분을 설치하고 꽃을 심어 놓음으로써 거리가 보다 화사해지고 깨끗한 도시환경이 조성되어 인근 주민들로부터 큰 호응을 얻고 있다.

송월동에서는 앞으로도 자생단체와 협력하여 쾌적하고 아름다운 송월동 이미지를 심어주기 위한 꽃길조성사업을 지속적으로 추진할 계획이다.

인천해경 연안파출소, 여름철 물놀이 안전교실 운영 연안초등학교 물놀이 안전 교육 실시

인천해양경찰서 연안파출소(소장 김석훈)는 지난 6월 10일 관내 연안초등학교 6학년생 50여명을 대상으로 여름철 물놀이 안전사고 예방과 안전한 물놀이 문화 정착을 위한 여름철 물놀이 안전교실을 운영하였다.

연안파출소 특공대 요원이 강사로 나선 이날 물놀이 안전교실에서는 각 바다, 강, 계곡, 수영장 등 장소별 기본 안전수칙과 위급상황 발생 시 대응요령을 교육했다. 특히 교육용 인체모형을 이용해 심폐소생술을 실시하는 등 이론과 실습을 병행한 안전교육을 실시함으로써 초등학생들의 물놀이 안전의식 함양에 중점을 두고 실시했다.



2013년 3분기 동인천동 주민자치센터 프로그램 수강생 모집



- 프로그램 운영기간 : 2013. 7. 1 ~ 9. 30 (월)
- 신청서 접수기간 : 2013. 6. 10 ~ 6. 28 (19일간)
- 체력단련실 이용신청 : 2013. 6. 10.
- 신청서 접수장소 : 동인천동 주민자치센터 3층 안내실
- 수강료(이용료) : 30,000원 (감면대상자 15,000원)
- 요가교실(중급) : 45,000원 (감면대상자 22,500원)
- ※ 감면대상 : 기초생활수급자 및 그 가족, 장애인 및 그 가족, 초등학생 및 미취학 아동, 국가유공자 및 그 가족

경찰-교육청-학교가 함께하는 학교폭력 근절홍보 - 학교폭력근절 서명운동 · 퍼포먼스 등 공연 펼쳐 -



인천중부경찰서는 지난 5월 30일 인천 도원역내에서 안중익 중부경찰서장 등 경찰 40여명, 남부교육지원청 Wee센터 전문상담사, 영화관광정보고, 동산 및 송도중 학교 교사 · 학생 등 50여명이 참석해 학교폭력 근절홍보와 찾아가는 이동상담실을 운영했다.



중부서 신항지구대, 일일 경찰 체험 실시



인천중부경찰서 신항지구대는 지난 5월 29일 광성중학교 1, 2학년 학생 15명을 초청하여 일일 경찰 체험을 실시했다. 이번 행사는 성폭력, 학교폭력 등 4대 사회적 근절을 위해 경찰과의 거리를 좁히는 한편 공감대 형성을 위해 마련됐다.

먼저 최봉철 신항지구대장은 4대 사회악에 대한 개념 및 경찰의 활동상에 대해 설명하고, 학교폭력 발생시 유형 및 대처요령에 대해 교육했다. 이후 5인 1조, 3개조로 편성하여 112순찰차 동승, 도보순찰 등 관내 취약지역 및 학교폭력 다발지역에 대한 합동순찰 근무를 실시하고 무전기 교신, 경찰장구 사용 등을 체험하게 함으로써 경찰에 대한 인식 전환과 위상을 높이는 계기를 마련했다.

인천중부署, 국민과 소통하는 이동 신고센터 운영 여러분 곁에 항상 경찰이 있습니다. "지금 바로 신고하세요"



인천중부경찰서는 최근 4대 사회적 근절의 일환으로 인천 중구 신포시장 일대에서 성 · 학교 · 가정폭력 예방 및 피해신고를 유도하기 위해 이동신고센터를 운영했다.

이번 이동신고센터는 범죄로부터 피해를 입고도 2차 피해가 두려워 수사기관에 신고를 못하고 있는 피해자들에게 신고를 유도, 자발적인 신고접수 및 예방홍보를 위해 지난 4월부터 현재까지 총 7회를 실시했다.

공항지구대, 자율방범대와의 간담회 및 합동순찰 실시



인천중부경찰서(서장 안중익) 공항지구대장은 최근 생활안전과장 및 자율방범대원 등 총 30여명이 참석한 가운데 4대 사회적 근절을 위한 간담회를 개최했다고 밝혔다.

간담회 이후, 김남연 생활안전과장과 자율방범대원들은 인근 영마루공원 등취약지역을 1시간 가량 순찰하며, 지역주민들의 생생한 의견 및 건의사항을 들을 수 있었고, 공항지구대장은 주민이 안심할 수 있도록 치안서비스에 더욱 최선을 다하겠다고 했다.



인천중부경찰서



이 보도자료와 관련하여 보다 자세한 내용이나 취재를 원하시면 인천중부서 교통안전계 순경 김혜영(☎ 032-760-8749)에게 연락주시기 바랍니다. www.icpolice.go.kr



여름철 물놀이 안전사고 예방

| 물놀이 행동요령 |



해수욕장, 하천, 산간계곡에서의 수영

- 물에 들어가기 전에는 충분한 준비운동을 하고 반드시 구명조끼를 착용하고 물에 들어가기
- 물에 들어갈 때에는 심장에서 먼부(다리, 팔, 얼굴, 가슴 등의 순서)부터 물에 적신후 들어가기
- 수영금지 지역에서 절대 물놀이 하지 않기
- 해수욕장, 하천 등에서는 안전구역에 벗어나지 않도록 주의
- 음주 후 수영은 심장마비의 원인이 됨으로 절대 삼가
- 너무 깊은 곳이나 아주 차가운 물에서는 수영 금지
- 어린이가 물놀이 할 때는 반드시 어른들과 함께 하기
- 안전요원이 배치된 곳에서는 안전요원의 지시에 따를 것
- 물놀이시 구명조끼 착용, 튜브는 끈으로 수영복과 연결



래프팅, 수상스키 등 수상레저기구 이용시

- 사전에 안전수칙을 숙지하고 안전요원의 안내에 따라 행동하기
- 구명동의, 안전벨트, 안전모 등 안전요원의 안내에 따라 행동하기
- 안전선을 준수하고 질서있게 차례대로 승·하선
- 음주 후에는 수상레저기구 이용 절대 금지
- 수상레저기구 이용중 어린이들이 장난을 하지 않도록 하고, 어린이들은 반드시 보호자와 동승



물놀이 안전사고 대처요령

- 익사사고 발생시 국번없이 119로 신속히 신고
- 사람이 물에 빠졌을 때는 큰소리로 주위 사람에게 알리고 절대로 구하려고 물속에 뛰어들지 않기
- 익사자를 구할 때는 로프나 튜브, 긴 막대기 등으로 구조하고
- 부득이 접근시에는 반드시 수영에 익숙한 자가 익사자 뒤에서 구조
- 물에 빠진 사람을 구하였을 때에는 원인이 호흡곤란이므로 인공호흡이나 심폐소생술 등 응급처치



피서지에서의 대피요령

- 방송을 통해 수시로 기상정보를 파악하고, 기상 악화시 신속히 철수
- 계곡, 산사태 위험지역에서 야영을 삼가하고, 야영중 계곡이나 하천이 넘칠 때에는 무리하게 물건을 챙기지 말고 몸만이라도 신속히 대피
- 대피중에 물이 불어난 계곡이나 하천을 모험심에 의해 무리하지 말고 우회로를 이용



중구청 건설안전과 재난방재팀 ☎ 032)760-7466

나들이철 식중독



예방요령

1 도시락 준비 단계

- ▶ 올바른 손씻기
도시락 준비하기 전에 손은 반드시 비누칠해서 흐르는 물로 20초 이상 깨끗이 씻기
- ▶ 세척 철저
채소, 과일류 등은 흐르는 물로 깨끗이 씻기

2 도시락 조리 과정

- ▶ 칼·도마 구분해서 쓰기 : 고기류를 조리하는데 사용한 칼, 도마를 그대로 채소류 조리에 사용하지 말고 깨끗이 세척후 사용하거나 고기류와 채소류에 사용하는 칼, 도마를 구분하여 사용
- ※ 집게나 가위로 생고기 조리시 사용한 것을 익힌 고기에 사용하지 말 것
- ▶ 충분히 익히기 : 조리하는 음식은 중심온도가 74℃에서 1분이상 조리하기

3 도시락 담는 과정

- ▶ 완전히 식히기 : 밥과 재료들은 완전히 식힌 후 도시락 용기에 담기
- ▶ 따로 담기 : 밥과 반찬은 따로 담기

4 보관 및 운반 과정

- ▶ 5℃이하 냉장이나 그늘지고 서늘한 곳에 보관 : 자동차 트렁크는 온도가 높으므로 절대 보관하지 말고, 아이스박스를 사용하거나, 서늘하고 햇볕이 닿지 않는 곳에 보관

5 도시락 섭취 방법

- ▶ 식사전 손씻기 : 식사 전에 손을 씻고, 손 씻는 곳이 없을 경우 물수건 등 이용 (※ 맨손으로 음식 섭취 금지)
- ▶ 준비한 음식은 가급적 일찍 먹기
기온이 상승하기 전에 가능한 일찍 먹기 (※ 김밥은 4시간 이내 섭취)



인천광역시 위생정책과 ☎ 032)440-2773

생활
법률

계속거래의 취소



내용

헬스클럽에서 장기로 등록하면 할인을 해준다고 해서 6개월 회원으로 등록하고 회비를 일시불로 지급했습니다. 다닌 지 세 달 정도가 되었는데, 이사를 가게 되어 나머지 기간에 대한 환불을 요구하니 특가로 가입했기 때문에 환불은 안 되고 다른 사람에게 회원권을 양도하라고 합니다. 정말 환불받을 수 없나요?

계약기간 중 언제든지 계약을 해지하고 남은 금액을 환불 받을 수 있습니다.

소비자가 계속거래업자의 귀책사유가 없음에도 불구하고 계약 중도에 해지한 경우에는 이미 지불한 대금을 환불받을 수 있지만, 동시에 위약금이 청구될 수 있습니다.

이 경우 계속거래업자(질문에서의 헬스클럽)는 소비자의 계약 해지로 인해 발생하는 손실을 현저히 초과하는 금액을 위약금으로 청구할 수 없으며, 실제 공급한 재화 또는 용역의 대가를 초과해서 수령한 대금에 대해 그 반환을 부당하게 거부해서도 안 됩니다.

스포츠시설의 이용계약 해지와 관련하여 소비자가 사업자에게 지급해야 하는 위약금은 「계속거래 등의 해지·해제에 따른 위약금 및 대금의 환급에 관한 산정기준」에 따라 총 계약 대금의 10%를 넘을 수 없습니다.

관련법령

「방문판매 등에 관한 법률」 제31조 및 제32조
「소비자분쟁해결기준」
(공정거래위원회 고시 제2011-10호) 별표 2 제53호

(참고 : 찾기 쉬운 생활법령 정보)

| 폭염 시 건강보호를 위한 9대 건강수칙 |

1. 식사는 가볍게 하고, 충분한 양의 물을 섭취합니다.
 - 뜨거운 음식과 과식을 피하고, 규칙적으로 물을 섭취
 - 운동 할 경우 매시간 2~4잔의 시원한 물을 섭취
 - 수분섭취를 제한해야하는 질병을 가진 경우 주치의와 상의
2. 땀을 많이 흘렸을 때는 염분과 미네랄을 보충합니다.
 - 스포츠 음료는 땀으로 소실된 염분과 미네랄 보충 가능
 - 염분섭취를 제한해야하는 질병을 가진 경우 주치의와 상의
3. 헐렁하고 가벼운 옷을 입습니다.
 - 가볍고 밝은 색의 조이지 않는 헐렁한 옷
4. 무더운 날씨는 야외활동을 삼가며 햇볕을 차단합니다.
 - 가급적 야외활동 피하며, 서늘한 아침이나 저녁시간 활동
 - 야외 활동 중에는 자주 그늘에서 휴식
 - 창이 넓은 모자와 선글라스 착용, 자외선 차단제 바름
5. 가급적 실내에서 활동하며 냉방기기를 적절히 사용하여 실내온도를 적정수준(26~28)으로 유지합니다.
 - 에어컨이 작동되는 공공장소 이용
6. 자신의 건강상태를 살펴며 활동의 강도를 조절합니다.
 - 우리 몸이 적응할 수 있도록, 신체활동을 제한, 적응시간 확보
 - 또한 스스로 몸의 이상증상을 느낄 경우 즉시 휴식
7. 주변 사람의 건강을 살핍니다.
 - 노인, 영유아, 고도 비만자, 야외 근로자, 만성질환자(고혈압, 심장질환, 우울증 등) 특별한 주의 필요
 - 주변에 거동이 불편한 독거노인이 계신 경우 이웃과 친인척이 하루에 한번이상 건강상태 확인
8. 추정치된 차에 어린이나 동물을 혼자 두지 않습니다.
 - 창문을 일부 열어두더라도, 차안의 온도는 급격히 상승
9. 응급환자가 발생하면 119에 전화 후 다음의 응급처치를 취합니다.
 - 환자를 그늘진 시원한 곳으로 이동
 - 가능한 모든 방법을 동원하여 재빨리 환자의 체온 낮춤
 - 시원한 물 섭취 (의식이 없는 환자는 제외)



온열질환의 증상 및 응급조치 요령



★ 온열질환별 응급조치 요령

폭염 관련 질환	증상	응급조치
열경련	근육경련, 피로감	• 시원한 장소에서 휴식 • 이온음료 섭취
열부종	발이나 발목이 붓는다	• 시원한 장소에서 발을 높은 자세로 휴식
열사진	일시적 의식소실	• 평평한 곳에 눕힘
열사병 & 일사병	뜨겁고 건조한 피부(땀이 나지 않음) 빠르고 강한 맥박, 두통, 어지러움, 오심, 의식저하 ※ 일사병은 땀이 나고 증상은 열사병과 같음	• 환자를 그늘로 옮기고 119에 즉시 신고 • 구급차를 기다리는 동안 물과 음식을 함부로 주지 말고 환자를 물에 담그거나 젖은 천을 식히도록 함 • 심할 경우 병원에서 수액등을 통해 수분과 염분 보충

★ 현장에서의 응급처치 요령

① 시원한 환경으로 이동

- 통풍이 잘되는 그늘이나, 되도록 에어컨이 작동되는 실내로 이동시킵니다.

② 탈의와 냉각

- 옷을 벗기고, 몸으로부터 열 방출을 돕습니다.
- 노출된 피부에 물을 뿌리고, 부채나 선풍기 등으로 몸을 식힙니다.
- 얼음주머니가 있을 시, 주머니를 경부, 겨드랑이 밑, 서혜부(대퇴부 밑, 가랑이 관절부)에 대어 피부 아래에 흐르고 있는 혈액을 차갑게 한다.
- 중심체온이 40℃를 넘으면 전신경련, 혈액응고장애 등의 증상도 나타납니다.
- 가능한 빨리 몸을 차게 식히는 조치를 취해야 한다. 구급대를 불렀다고 해도, 구급대가 도착하기 직전까지 몸을 차게 식혀야 한다.

③ 수분·염분의 보충

- 차가운 물을 먹인다.
- 차가운 음료는 위 표면의 열을 빼앗는다. 다량의 땀을 흘렸을 경우 땀으로 손실된 염분도 보충할 수 있는 염분도 적절히 보충할 경구보수액이나 스포츠 드링크가 최적이다. 식염수(1ℓ에 1~2g의 식염)도 효과가 있습니다. 응답이 명료하고, 의식이 뚜렷할 때에는 수분의 경구 섭취가 가능합니다.
- ※ 「부름이나 자극에 대한 반응이 이상하거나」 「응답이 없음」(의식 장애가 있을 경우) 경우에는 잘못하면 수분이 기도로 흘러들 수 있습니다. 또한 「구토를 호소」하지 않은 채 「토하는 증상」이 있을 때에는 벌써 위장의 움직임이 무뎌지고 있다는 증거입니다. 이 경우, 수분의 경구 섭취는 금물입니다.

④ 의료기관으로 이송한다.

- 스스로 수분 섭취할 수 없을 때는, 서둘러 의료기관으로 이송하는 것이 최우선의 대처 방법입니다.
- 의료기관에서 수액(정맥주사)을 통한 수분 투여)이나 엄중한 관리(혈압이나 소변량 모니터링 등)를 필요로 합니다.



중증 열성혈소판감소증후군

작은소창진드기 형태 및 분포지역, 지역별 감염률

■ 작은소창진드기의 형태



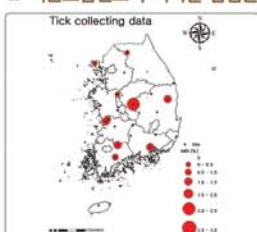
■ 흡혈 여부에 따른 형태(암컷)



■ 분포지역 (우리나라, 2011)



■ 작은소창진드기 지역별 감염률



SFTS 민원 질의 대응 Q&A

Q 얼마 전 진드기에 물렸으나 현재 아무 증상이 없습니다. 어떻게 해야 하나?

A 현재 국내에 서식하는 작은소창진드기의 100마리중 99마리는 SFTS 바이러스를 가지고 있지 않기 때문에 SFTS에 걸리게 될 가능성은 극히 낮습니다. 하지만, 진드기에 물린 뒤 6~14일의 잠복기 이내에 38~40도에 이르는 고열이나 구토, 설사나 같은 소화기 증상이 있으면 가까운 의료기관에 방문해서 진료 및 검사를 받으시기 바랍니다.

Q 물린 진드기를 보관하고 있는데 어떻게 해야 하나?

A 진드기가 확보된 경우, 의심조건을 보이는 환자나 한하여 우선적으로 SFTS 바이러스 보유 여부를 확인해 드리고 있습니다.

Q 작은소창진드기의 크기, 색은 어떠한가? 날개는 있는가?

A 작은소창진드기의 크기는 약 2~3mm, 몸은 갈색빛을 띄고 있습니다만, 날개는 없습니다.

Q 우리집/애완동물에서 진드기를 발견했는데 이것이 작은소창진드기 아닌가?

A 작은소창진드기는 주로 우거진 풀숲이나 야산 등에 분포하고, 일반적인 도시환경에 흔하게 서식하지는 않습니다. 또한 흔히 집에 있는 것으로 알려진 집먼지진드기와도 완전히 다른 종류입니다.

Q 의심신고환자들을 주로 어느 지역에 있는가?

A 의심신고환자는 확진환자와 다릅니다. 진드기가 전국적으로 분포하고 있어, 의심환자들은 특정 지역에 국한되지 않고 일 5~7건이 전국적으로 신고되고 있습니다. 의심환자는 SFTS가 아닌 경우가 있습니다.

Q 가장 좋은 예방대책은 무엇인가?

A SFTS는 주요 매개체인 진드기에 물리지 않으면 걸리지 않는 질환입니다. 진드기와 접촉하지 않는 것이 가장 중요합니다. (참고자료2 : 예방수칙 8개 안내)

Q 어떤 기피제를 사용해야 하는가?

A 일반적으로 기피제는 진드기가 좋아하지 않는 물질을 함유하고 있어, 진드기에 대한 접촉을 줄이는 보조적 수단으로 쓰일 수 있습니다. 해충기

피제 형태의 제품으로 가까운 약국, 마트 등지에 구할 수 있습니다.

Q 애완동물 또는 가족이 진드기에 물렸다. 어떤 조치를 취해야 하나?

A 작은소창진드기에 물린다고 해서 반드시 SFTS에 감염되지는 않습니다. 특히나 동물에 의한 인체 감염은 보고된 바 없습니다.

Q 진드기가 도시에 존재 하는가?

A 도시지역 풀숲이나 시가지 주변 풀밭에도 드물게 존재할 수 있습니다. 이런 장소에서 활동시에는 동일한 예방수칙을 권고합니다.

Q 가족 간 혹은 사람 간의 전파는?

A SFTS는 진드기와 같은 매개체를 통해 감염되는 특성을 가진 질환입니다. 호흡기로 전파가 일어나는 질환들과는 달리, 매개체가 존재해야만 SFTS 바이러스 감염이 발생될 수 있어, 일상적 생활환경에서는 사람 간 전파가 발생하지 않습니다.

작은소창진드기 서식장소 및 예방수칙

■ 작은소창진드기 서식장소

SFTS를 유발하는 진드기는 일반적으로 집에 서식하는 집먼지진드기와 달리, 주로 숲과 초원, 시가지 주변 등 야외에 서식함. 국내에도 전국적으로 들녘이나 산의 풀밭 등에 분포함.

■ 진드기에 물리지 않는 방법

- 긴팔, 긴바지, 양말 등 피부노출을 최소화할 수 있는 긴 옷 착용
- 등산, 트레킹 등 야외활동 시 기피제를 준비하여 뿌릴 것
- 작업 및 야외활동 후에 즉시 샤워나 목욕을 하여 진드기를 제거할 것
- 작업 및 야외활동 후 작업복, 속옷, 양말 등 세탁할 것
- 풀밭 위에 옷을 벗어 놓고 눕거나 잠을 자지 말 것
- 풀밭 위에 돛자리를 펴서 앉고 사용한 돛자리는 세척하여 햇볕에 말릴 것
- 논밭 작업 중 풀숲에 앉아서 용변을 보지 말 것
- 작업 시 기피제 처리한 작업복과 토시를 착용하고, 소매와 바지 끝을 단단히 여미고 장화를 신을 것

응급의료상담, 119에서 안내해 드립니다!

앞으로 응급의료상담은 119로 전화해 주세요.

2013년 6월 22일부터 응급의료 상담전화 1339 번호는 폐지되고, 119 번호로 통합·운영됩니다. 119 번호로 연락하시면 24시간 응급의료상담과 병·의원 안내, 구급차 출동 등의 서비스를 받을 수 있습니다.

인터넷 사이트와 모바일 앱으로 응급의료정보를 알 수 있어요.

1339번호가 폐지되더라도 보건복지부는 '응급의료정보센터 사이트(www.e-gen.or.kr)', '응급의료정보제공 모바일 앱'을 통해, 응급의료에 관한 각종 정보를 제공하고 있습니다.

인터넷 사이트 및 모바일 앱에서 제공하고 있는 정보

- 응급의료기관의 실시간 병상정보 및 중증응급환자의 진료가능 정보
- 내 주변에 가까운 응급실 찾기
- 내 주변에 가까운 야간 및 휴일 진료 가능 병원 및 약국 찾기
- 생활응급처치요령 및 심폐소생술 정보
- 자동심장충격기(AED) 사용법 및 내 주변에 설치된 자동심장충격기 위치 정보
- 국가에서 운영하는 각종 응급의료사업에 대한 정보 등



자료제공 : 보건복지부 응급의료과 (☎129)

영종도서관

영종도서관은 7월 동안 다양한 문화프로그램으로 지역주민과 함께 합니다. 관심 있는 지역주민의 많은 참여 바랍니다.



- ◆ 문의: ☎ 032)745-6000
- ◆ 주소: 인천 중구 영종대로 85 (운서동 2709-1)

● 영종도서관 7월 문화프로그램

<http://www.ylib.or.kr/>

구분	프로그램명	기간	장소	대상	비고
전 시	메시지 카툰 전시 "도서관은 OO이다"	06.11.(화)~08.30.(금)	로비	전 체	
	표본으로 만나는 곤충의 세계	06.11.(화)~08.30.(금)	어린이실	어린이	
체 험	공중 여행, 숲 이야기	06.11.(화)~08.30.(금)	어린이실	어린이	
	테마 도서 전시 "도서관은 휴식이다"	06.11.(화)~08.30.(금)	어문학실	전 체	
상 시	골든Book을 둘러라!	07.21.(일)~07.31.(수)	어린이실	초 등	
	그림책 함께 읽기	매주(금) 16:00 1·3주 (토) 11:00	어린이실	어린이	
특 별	공중 만들기	07. 20.(토) 14:00	세미나실1	초등 3~4학년 10명	사전접수
	2013년 북스타트	매주(금) 11시	어린이실·산들어린이집 외	영·유아 부모님	사전접수
	「영·유아 독서지도사 양성과정」	매주(목) 11:00~13:00	세미나실 2	성 인	사전접수
	성인문해교육	7. 2.(화) ~ 10. 18.(금) 매주 목, 금	세미나실 2	성인 비문해자 15명 이상	사전접수
	어린이독서동아리 "도담도담 책동아리"	매월 2·4주 (수) 15:00~17:00	세미나실 1	초등 1	사전접수
	어린이독서동아리 "알콩달콩 책동아리"	매월 2·4주 (목) 16:00~18:00		초등 2~3	사전접수
	어린이독서동아리 "도란도란 책동아리"	매월 2·4주 (금) 16:00~18:00		초등 4~5	사전접수
	청소년독서동아리 "재잘재잘 책동아리"	매주 3주(토) 10:00~12:00		중학 1~3	사전접수
	빛그림무지개 "영상동화 읽어주기"	매주 1·3주 (토) 11:00~12:00	어린이실	초등·유아	
	도서관 선생님과 함께 떠나는 책나라여행	매주 금 16:00~16:50		전 체	
특 별	정기 영화상영 「소(笑)극장전」	매주 토·일 13:00~	소극장	전 체	
	2013 꿈다락 토요문화학교 "그림책으로 만나는 발도르프 예술학교" 2기 운영	매주 토 10:00~13:00	세미나실 2	초 등	사전접수

율목도서관

블로그(<http://blog.naver.com/ymlib>) 또는 홈페이지(www.ymlib.or.kr)

■ 율목도서관 개관 2주년 기념 행사

- ◆ 제 목: 『율목도서관의 두번째 생일을 축하해 주세요』
- ◆ 기 간: 2013. 7. 5.(금) ~ 7. 7.(일)
- ◆ 장 소: 인천광역시 율목도서관 관내
- ◆ 접수기간: 2013. 6. 25(화) ~ 선착순 접수
- ◆ 접수방법: 본관 안내데스크 방문 및 전화 접수(☎ 770-3800)
- ◆ 참가비: 무료
- ◆ 문의처: 032-770-3800, 3807 (담당자: 최진희)

■ 아간 문화프로그램

- ◆ 제 목: 비움+채움
- ◆ 기 간: 2013. 7. 18(목) 19:00 ~ 20:30
- ◆ 장 소: 인천광역시 율목도서관 본관 2층 소극장
- ◆ 대 상: 율목도서관 이용자 및 지역주민(성인)
- ◆ 참가비: 무료
- ◆ 문의처: 032-770-3802 (담당자: 차병철)

■ 찾아가는 북스타트(BookStart) 특강

- ◆ 제 목: 나는 아빠다: 아빠와 함께 하는 육아 특강
- ◆ 일 시: 2013년 7월 21일 (일), 13시~15시
- ◆ 장 소: 율목도서관 본관 2층 소극장
- ◆ 관람료: 무료
- ◆ 접수방법: 전화접수 032-770-3800(안내데스크)
- ◆ 비 고: 율목도서관에서 [내생애 첫 회견] 발급 시 책꾸러미 증정
- ※ 북스타트 책꾸러미를 받은 이력이 없는 생후 35개월 이내 아기 대상, 주민등록본 필히 제시
- ◆ 문의처: 032-770-3808 (담당자: 권아현)

■ 다문화서비스지원 사업

- ◆ 제 목: 나도 한국인입니다! 외국인 근로자들이 제작하는 『한국생활백서』
- ◆ 기 간: 2013. 7. ~ 12. 매주(일) 13:00 ~ 15:00
- ◆ 장 소: 인천광역시 율목도서관 본관 2층 소극장
- ◆ 대 상: 율목도서관 이용자 및 지역주민(성인)
- ◆ 참가비: 무료
- ◆ 문의처: 032-770-3810 (담당자: 이미선)



■ 2013년 여름독서교실

- ◆ 제 목: 율목도서관에서 1박4일 역사캠프!
- ◆ 대 상: 초등학생 3~4학년
- ◆ 일 시: 2013년 7월 28일 (일) ~ 2013년 7월 31일 (화)
- ◆ 내 용: 28일 14시 ~ 29일 10시 (1박2일) 도서관에서 하룻밤을 보내며 즐거운 추억쌓기
- ◆ 30일 09시 ~ 12시(3일째) 1921년의 흔적찾기
- ◆ 31일 09시 ~ 12시(4일째) 고서독서장 만들기, 시상식
- ◆ 장 소: 율목도서관
- ◆ 참여료: 무료
- ◆ 준비물: 이불, 세면도구, 잠옷
- ◆ 시 상: 국립중앙도서관장상, 국립어린이청소년도서관장상, 수료증
- ◆ 문의처: 032-770-3808 (담당자: 권아현)

■ 도서관, 문학과 문학작가 파견 사업

- ◆ 제 목: 문학, 나를 돌아보는 창(窓)
- ◆ 기 간: 2013. 5. ~ 11. 매주(금) 10:00 ~ 12:00
- ◆ 장 소: 인천광역시 율목도서관 본관 2층 소극장
- ◆ 대 상: 율목도서관 이용자 및 지역주민(성인)
- ◆ 참가비: 무료
- ◆ 문의처: 032-770-3812 (담당자: 송원희)

■ 영화 상영

- ◆ 행사명: 7월 율목시네마
- ◆ 운영기간: 2013. 7. 14.(일) ~ 7. 28.(일)
- ◆ 매 주 일요일 오후 3시
- ◆ 장 소: 인천광역시 율목도서관 본관 2층 소극장
- ◆ 관람료: 무료
- ◆ 문의처: 032-770-3806 (담당자: 김태인)



미추홀도서관

<http://www.michuhollib.go.kr>

● FOCUS!! 특별 프로그램

행사명	일시	장소	대상	접수기간 / 문의
숲 체험 행사 "애들아 숲에서 놀자"	7월 6일(토) 10:00	남동문화공원	초등 3~4	6/24~마감시 (홈페이지 접수) 032-440-6662~4
독서 아카데미 "동아시아의 역사분쟁속으로"	7월 4일~8월 1일 (매주 목요일 19:00~21:00)	세미나실(3층)	전체	6/17~마감시 (홈페이지·방문·전화접수) 032-440-6662~4
(서양화가) 이성미작가전 "Pollen의 향기전"	7월 10일(수)~7월 28일(일)	미추홀대 전시실(1층)	전체	032-440-6633
시민강좌 "갑상선암"	7월 13일(토) 10:30	세미나실(3층)	전체	7/1~마감시 (홈페이지·방문·전화접수) 032-440-6662~4
원화전시회 "동강의아이들"	7월 15일(월)~7월 31일(일)	로비(1층)	전체	032-440-6662~4

꿈빛도서관 추/천/작/품/

욕망에 갇힌 '개츠비', 여행을 떠난 '꾸뻬씨'와 만나다.

☎ 032764-6111~2



『꾸뻬씨의 행복 여행』
프랑수아 클로르 글, 베아트릭제 리 그림.
오유란 역, 오래된 미래

『위대한 개츠비』
F.스콧피츠제럴드 저, 김영하 역, 문학동네

20세기 초 미국, '위대한'이라는 별칭이 붙은 우리의 '개츠비'는 근원을 알 수 없는 막대한 부를 자랑하며, 오늘날 화려한 귀족사회의 일원으로 살아가고 있다. 그는 이루어질 수 없는 사랑인 -또는 혹자에게는 상류 드라마의 단골소재인 불륜으로 치부되는 욕망의 대상인- '데이지' 여사를 하염없이 바라보며 자신의 인생을 낭비한다. 그러나 그 사랑의 대상인 '데이지'여사는 명품 영국차를 더 사랑하는 철부지 명품녀이며, 부군인 '톨'씨 또한 그리 존경받을 사람은 아니다. 오히려 잔인하고 이기적인 천성천하 유아독존인 그저 그런 귀족나부랭이 일뿐이다. 그리고 현재, 문화와 낭만의 도시이자 정신과 의사가 가장 많은 아이러니한 도시인 파리의 수많은 정신과 의사 중 하나인 '꾸뻬씨'가 있다. 마음의 병을 가지고 오는 환자들을 보살피며 나름대로, 그리고 사회적으로 성공적인 삶을 살아가고 있는 '꾸뻬씨', 그런데 그도 행복하지 않단다. 어떠한 정신 치료로든 진정한 행복에 이를 수 없다는 뭐라? 그래서 사회적으로 인정받는 직장인 자신의 정신과 진료실 문을 굳게 닫고 전 세계적인 사서 고생을 시작한다. '무엇이 사람을 행복하고 불행하게 만들까?'라는 선문답을 얻기 위해...

인류의 역사는 부 혹은 권력을 통해 지배 계급과 피지배 계급을 나누는 구조주의적인 속성을 드러내왔다. 20세기 초의 미국사회라고 다를 바 없다. 사랑에도 통용되는 계급적인 모순과 가지지 못한 부와 권력에 대한 열망, 화려한 빈 겹대기만 남을 뿐인 열락의 파티 등은 그 시대를 살아가야 하는 구조의 밑받침 계급의 욕망을 나타내고 있다. 그리고 그 결말은 환멸과 절망일 뿐이다. 그래서 사람들은 '사회적 성공'이라는 거대한 구조에 매몰되는 대신, '내면의 안정'이라는 개인적인 가치를 찾고 있다. 산업화의 발달과정과 고도로 자본화된 사회의 원동력은비교우위에서 나온다. 그렇지만 인간의 내면은 타자와의 '비교'를 통해 좌절하고 낙담한다. 사회적으로 이슈가 되고 있는 '힐링'의 내부에는 이러한 '비교우위'에 의한 행복보다는 근본적인 '자신만의 가치'를 찾아나가는 과정이 내재되어 있다. 욕망에 갇힌 '개츠비'가 여행을 떠난 '꾸뻬씨'가 우연히 만나 대화했다면? '개츠비'씨는 환멸과 절망의 나락에서 벗어날 수 있었을까? '꾸뻬씨'의 행복론에 동감하고 마음의 평온을 얻었을까?



중구문화회관

중구문화회관에서 소개하는, 마음으로 듣는 감성 음악

"MUSIC FESTA" **봄봄** VOL. 1 워트만발 여성듀오 옥상달빛과 두 번째 이야기를 함께합니다.<http://artcenter.icjg.go.kr/>

□ 공연명 : "MUSIC FESTA"
봄봄 vol.1 옥상달빛
□ 일 시 : 7/13일 (토) 오후 5시
□ 장 소 : 중구문화회관 공연장
□ 관람료 : 전석 4만원

□ 예 매
- 온라인예매 : 6월 14일 금요일 오전 10시~
인터넷 (http://ticket.interpark.com 1544-1555)
- 현장예매 : 공연시작 2시간 전부터 잔여석에 대한 현장 구매 가능

□ 셔틀버스 이용안내 (중구문화회관 홈페이지 참조)
※ 문의 : 중구문화회관 ☎ 032)760-6414
※ 자세한 내용은 중구문화회관 홈페이지
(http://artcenter.icjg.go.kr)를
참고하여 주세요!



인천아트플랫폼

INCHEON ART PLATFORM

기획전시 정전60년 특별기획 2013 평화미술프로젝트
<백령도 525,600시간과의 인터뷰>

□ 전시일시 : 백령도 - 7/27(토) ~ 8/7(수)
인 천 - 8/14(수) ~ 10/6(일)
□ 장 소 : 백령도(심청각, 대피소, 백령레지던시 일대),
인천아트플랫폼, 트라이볼 일대
□ 전시장르 : 회화, 사진, 조각, 설치, 영상, 퍼포먼스, 문학 등
□ 참여작가 : 이종구, 이아남, 윤석남 등 총 60여명
□ 관람료 : 무료
□ 문 의 : ☎ 032)760-1003

볼넷볼 초이스 사이닝 스타

□ 공연팀명 : 극단 소리
□ 공연일시 : 7/12(금)~7/13(토) 평일 20:00/토 14:00, 17:00
□ 공연장소 : 인천아트플랫폼 C동 공연장
□ 티켓가격 : 25,000원
□ 관람등급 : 13세 이상
□ 장 르 : 콘서트 뮤지컬
□ 소요시간 : 90분
□ 문 의 : ☎ 032)760-1005



볼넷볼 초이스 신발이 전하는 이야기
"The Shoes"

□ 공연팀명 : 축제하는 사람들 이락
□ 공연일시 : 7/18(목) ~ 7/21(일) 11:00, 13:00
□ 공연장소 : 인천아트플랫폼 C동 공연장
□ 티켓가격 : 10,000원
□ 관람등급 : 4 ~ 10세
□ 장 르 : 난버벌
□ 소요시간 : 55분
□ 문 의 : ☎ 032)760-1005

대관전시 인천조각가협회 정기전

□ 일 시 : 7/4(목) ~ 7/14(일)
□ 장 소 : 인천아트플랫폼 B동 전시장
□ 주최 및 주관 : 인천조각가협회

대관전시 북한미술전

□ 일 시 : 7/15(월) ~ 7/28(일)
□ 장 소 : 인천아트플랫폼 B동 전시장
□ 주 최 : 인천시 남북교류팀
□ 주 관 : 유디아이

대관행사 팬타포트 락페스티벌 오픈식

□ 일 시 : 7/31(수) ~ 8/2(금)
□ 장 소 : 아트플랫폼 A동, B동
□ 주 최 : 인천도시공사
□ 주 관 : 팬타포트 락페스티벌

2013 연안부두 해양광장 토요상설공연 행사일정표

행사일	제목·시각(15:00~16:00)	공연(16:00~17:20)
6월	캐리커처, 독청자물레채춤	현대무용(인천무용협회)
29일	왕골공예, 네일아트	퓨전국악(The 流)
	강화특산물생인삼주스	인천색소폰앙상블
	달강정	(색소폰앙상블)
7월	캐리커처, 독청자물레채춤	아름다운인천시낭송(인천문인협회)
6일	왕골공예, 네일아트	버블쇼(박민욱), 댄스퍼포먼스(박길신&송수진 댄스퍼포)
	사진촬영인화, 강화특산물	생인삼주스, 달강정
	생인삼주스, 달강정	웨스트 스윙 빅밴드(인천음악협회)
□ 일 시 : 5.4~7.6 (15:00~17:20)	인천 관광지 홍보관운영	
□ 행사장소 :	연안부두 해양광장(야외무대)	
□ 문 의 : ☎ 032)868-7196		

트라이볼

기획공연 TBN 인천교통방송과 함께하는 2013 평화미술프로젝트 개막공연 <백령바다 환타지>

□ 일 시 : 7/27(토)
□ 장 소 : 백령도 특설무대
□ 관람료 : 무료
□ 문 의 : ☎ 032)760-1014

대관공연 인천아시아게임대회 성공기원
자선패션쇼

□ 일 시 : 7/4(목)
□ 장 소 : 트라이볼
□ 주 최 : 인천광역시, 세계유니버시티 조직위원회
□ 주 관 : 세계대학생평화봉사사절단

별빛영화여행

□ 기간 : 2013. 6. 28~2013. 8. 31까지
매주 금·토 총 20회 상영
(우천시 취소될 수 있음)
□ 장 소 : 금 - 영종 영마루 공원
토 - 자유공원 광장

□ 상영예정작 : 6. 28 ~ 6. 29 : 7번방의 선물 · 7. 5 ~ 7. 6 : 남쪽으로 뛰어
· 7. 12 ~ 7. 13 : 황구는 못말려 극장판 · 7. 19 ~ 7. 20 : 가문의 귀환 5 · 7. 26 ~ 7. 27 : 차이나이즈 조디악

2013년 제14회 무의도 춤축제 & 가면무도회

□ 일 시 : 2013. 8. 2 ~ 8. 3
□ 장 소 : 무의도 하나개해수욕장



2013 을왕리 락 페스티벌

□ 기간 : 2013. 7. 27 (토) 오후 4시~10시
□ 장 소 : 을왕리 해수욕장
□ 내용 : 1부 을왕리 해변가요제(16:00~18:00)
· 2부 을왕리 락 페스티벌(19:00~21:30)
· 3부 불꽃쇼

□ 문 의 : 중구청 문화예술과 문화예술팀 ☎ 760-6443~6445

한중문화관

<http://www.hanjung.go.kr>

- 무더운 여름 **심 힐링 프로젝트** -
한중문화관 7월 기획공연

'심(心)바람 콘서트'

□ 일 시 : 7/14 14:00
□ 장 소 : 한중문화관
□ 관람료 : 무료

□ 공연소개 : 이미 방송을 통해 유명해진 가수 '서희'가 노래와 댄스, 웃음, 기(氣) 등을 이용하여 몸과 마음의 스트레스와 질병을 치유하는 콘서트형 강연이다.

'열방웬수'

□ 일 시 : 7/27 14:00
□ 장 소 : 한중문화관
□ 관람료 : 무료

□ 공연소개 : 이미 대학로에서 검증된 인기 코미디 연극으로, 공연 내내 관객의 웃음소리로 공연장을 매울 수 있는 공연이다.

공연관람은 한중문화관 홈페이지에서 인터넷 예약으로 가능하며, 공연 당일 빈좌석에 한하여 선착순 입장이 가능합니다. 기타 공연에 관한 궁금한 사항은 대표번호로 문의하면 됩니다.

□ 문 의 : ☎ 032)760-7860
□ 주 소 : 인천시 중구 제일로 238(항동1가 1-2번지)

인천학생교육문화회관

www.iecs.go.kr

금년새의 해설이 있는 음악회 **기획공연**

□ 공연단체 : 인천시립교향악단
□ 일 시 : 2013. 7. 17(수) 오후 7시
□ 장 소 : 인천학생교육문화회관 씨리재홀
□ 관람대상 : 초등학생 이상
□ 관람료 : 학생 무료 / 일반 6천원
(국가유공자 및 장애우 50%할인 - 확인증서 지참 / 동반1인 포함)
□ 예약방법 : 7월 2일(화) 오전 10시 예약오픈
인천학생교육문화회관 홈페이지(http://www.iecs.go.kr)에서 예약
학생 20인 이상 단체 전화예약(공연 1개월 전) ☎ 760-3457
당일 한정판매분 구입 가능
□ 공연문의 : 인천학생교육문화회관 공연팀 ☎ 760-3457

만화방 미술이 **기획공연**

□ 공연단체 : 극단 해오름
□ 일 시 : 2013. 7. 20(토) 오후 2시, 5시
□ 장 소 : 인천학생교육문화회관 씨리재홀
□ 관람대상 : 초등학생 이상
□ 관람료 : 학생 무료 / 일반 6천원
(국가유공자 및 장애우 50%할인 - 확인증서 지참 / 동반1인 포함)
□ 예약방법 : 7월 5일(금) 오전 10시 예약오픈
인천학생교육문화회관 홈페이지(http://www.iecs.go.kr)에서 예약
학생 20인 이상 단체 전화예약(공연 1개월 전) ☎ 760-3457
당일 한정판매분 구입 가능
□ 공연문의 : 인천학생교육문화회관 공연팀 ☎ 760-3457



대관전시 최원복
시에 개인전

□ 장 소 : 인천광역시학생교육문화회관 2층 가운갤러리
□ 일 시 : 2013. 7. 3(수) ~ 7. 10(수) □ 관람료 : 없음
□ 주 최 : 최원복 □ 전시 관람 문의 : ☎ 525-8795 (최원복)

종합예술회관

피카소 전시

[전시개요]

인천시 - 스페인 말라가시 특별 국제 교류 전

■ 전시 제목 : 피카소 - 고향으로부터의 방문
PICASSO DE MLAGA, PICASSO APSOLUTO
■ 전시 기간 : 2013. 7. 6(토) ~ 9.22(일) (79일간)
인천종합문화예술회관
2013.10.1(화) ~ 11.24(일) (55일간)
서울 예술의전당 디자인미술관
■ 관람 시간 : 10:00~19:00 (무휴)
■ 홈페이지 : http://picassoabsoluto.com/
■ 관람료 : 일반 12,000원, 초중고 10,000원, 유아 8,000원
(48개월 미만 개인 무료, 단체 20인 이상 1,000원 할인)
■ 주 최 : 인천광역시, 경인일보, 피카소 재단
■ 주 관 : (재)인천국제교류재단, 말라가대 한국사무소,
(사)미추홀아트센터
■ 예 매 : 인터파크
■ 문 의 : ☎ 1544-1555



2013 일자리사업 안내

www.icjg.go.kr

중구청 일자리창출과 일자리지원팀
☎ 032)760-6967

공공근로사업

- 참여대상 : 만 18세 이상 근로능력을 가진 실업자, 재산 1억3천5백만원 이하인 자
- 사업기간 : 2013. 1월~12월(4단계 구분 실시)
- 사업내용 : DB구축사업, 서비스지원사업, 환경정화사업, 기타사업 등
- 접수기간 및 서류
 - 신청접수는 분기별로 4단계로 나누어 운영
 - 신청서류 : 공공근로사업신청서, 건강보험증 등
- 문 의 : 032)760-6952

사회적기업 육성 및 지원사업

지역특성에 맞는 (예비)사회적기업을 육성 및 지원함으로써 취약계층에게 일자리 또는 사회서비스를 제공하여 주민의 삶에 질을 높이고 지역 발전에 기여

- 사회적기업의 요건
 - 사회적기업(고용부 인증) vs 인천형 예비사회적기업

구분	사회적기업(고용부 인증)	인천형 예비사회적기업
법령	사회적기업 육성법	인천광역시 사회적기업 육성 및 지원에 관한 조례
요건	① 조직형태 ② 유급근로자를 고용하여 영업활동 ③ 사회적목적 실현 ④ 이해관계자가 참여하는 의사결정 구조 ⑤ 영업활동을 통한 수입 (매출액의 30% 이상) ⑥ 정관, 규약 등을 갖출 것 ⑦ 이윤의 2/3이상 사회적 목적을 위해 재투자 (정관규정)	① 조직형태 (3개월 영업실적) ② 유급근로자를 고용하여 영업활동 (1인 이상) ③ 사회적목적 실현 ④ 이윤의 2/3이상 사회적 목적을 위해 재투자 (정관규정)

- 지원사항
 - 재정지원 : 인건비 및 사업개발비 지원
 - 사회적기업 생산품(서비스) 공공기관 우선구매 지원
 - 전문경영컨설팅 및 교육지원
- 문 의 : 032)760-6922

지역공동체 일자리 사업

- 참여대상 : 만 18세 이상 근로능력자로 소득 최저생계비 120%이하, 재산 1억3천5백만원 이하인 자
- 사업기간 : 2013. 3월~10월(2단계 구분 실시)
- 사업내용 : 지역특화자원활용사업, 지역인프라개선사업, 취업지원 및 생활안정 지원사업
- 신청자 접수기간 및 서류
 - 신청접수는 2단계로 나누어 운영
 - 신청서류 : 사업신청서, 건강보험증 등
- 문 의 : 032)760-6952

공공일자리 나누미사업

- 참여대상 : 만 18세~만 65세 미만 근로능력을 가진 저소득 취약계층, 청년실업자(우선선발)
- ※ 우리 구 실정을 반영한 선발기준 마련
- 사업기간 : 2013. 2월~12월 (2단계 구분 실시, 단계별 5개월)
- 사업내용 : 저소득주민소득증대사업, 청년일자리사업 등
- 접수기간 및 서류
 - 신청접수는 2단계로 나누어 운영
 - 신청서류 : 공공일자리 나누미 사업신청서, 건강보험증 등
- 문 의 : 032)760-6952



마을기업 육성 및 지원사업

- 대상단체
 - 민법에 따른 법인, 상법에 따른 회사 등 조직형태가 법인인 자
 - 마을회, NPO 등 지역단위의 소규모 공동체
- 대상사업(예시)
 - 지역자원 활용형 마을기업 : 지역특산물·자연자원 활용, 전통시장·상가 활성화사업 등
 - 친환경·녹색에너지 마을기업 : 자원재활용 사업, 자연생태관광·자연거닐기 등 녹색에너지 실천사업
 - 생활지원·복지형 마을기업 : 저소득 취약계층 지원사업, 다문화가족 지원사업
- 지원내용
 - 지원기간
 - 사업개시일(약정서에 정한 날)~당해연도 12. 31까지
 - 지원내용
 - 1차년도 : 5천만원 이내 / 2차년도 : 3천만원 이내
 - 교육 및 컨설팅
- 문 의 : 032)760-6923

취업정보센터 운영

구인·구직자에게 신속하고 정확한 취업정보 안내 및 취업알선을 통하여 맞춤형 취업지원 서비스 제공

- 취업정보센터에서 하는 일
 - 워크넷 시스템을 통하여 다양한 구인·구직관련 서비스와 일자리 및 인재 알선을 무료로 제공
 - 양질의 구인·구직발굴
 - 취업정보소식지 발간
 - 구인·구직 만남의 날 개최
- 이용안내
 - 운영시간 : 평일 09:00~18:00
 - 위치 : 인천 중구청 일자리창출과 내
 - 구인·구직신청시 필요한 서류
 - 구직자 : 주민등록증, 구직표
 - 구인자 : 센터를 방문하거나 FAX를 통하여 구인표 제출(사업자등록증 사본첨부)
- 문 의 : 032)760-6926

인천 사회적 은행, (사)함께하는 인천사람들 2013년도 창업 및 경영개선 교육 안내

인천 사회적 은행인 (사)함께하는 인천사람들 등 서민창업교육 관련기관들은 인천광역시 거주 저소득층의 창업 및 기존 사업자들의 경영개선을 위하여 2013년도 창업 및 경영개선 교육을 실시하오니, 관심있는 분들의 많은 참여 바랍니다.

교육일정

교육차수	교육 일자 및 시간	비고
3기	2013. 7. 11(목) ~ 7. 12(금) (15시간)	※ 제1기와 제2기 교육은 실시 완료
4기	2013. 9. 26(목) ~ 9. 27(금) (15시간)	
5기	2013. 11. 14(목) ~ 11. 15(금) (15시간)	

- 교육장소 : 인천광역시청 4층 대강의실
※ 인천광역시 남동구 용천로 208(남동구 간석동 26-3)
- 신청자격 : 인천시민 (*저소득층 우대)
- 모집인원 : 20명 내외
- 교육내용 : 창업 관련 기초교육 및 실무능력 향상 등을 위한 내용
- 접수 및 문의처

기관명	연락처	비고
인천광역시청	032-437-4053	
소상공인진흥원인천지역본부	032-437-2576	
(사)함께하는 인천사람들	032-873-3800	
(재)인천정보산업진흥원	032-250-2190	

※ 서민 창업자에 대해서는 소정의 심사를 거쳐 연 3% 이내의 창업자금 대출 및 자금 지원 후에도 경영진단 등 1:1 맞춤형 컨설팅 지원

상담 및 문의

- 기타 자세한 문의는 (사)함께하는 인천사람들의 홈페이지 (www.isbankor.kr)를 참조하거나 전화(032-873-3800)로 문의하시기 바랍니다.

7월 찾아가는 취업정보센터 운영 일정알림

맞춤형 취업지원을 위한 찾아가는 취업정보센터

우리 구에서는 다양한 계층의 구직자 발굴 및 구직자 대상별 맞춤형 직업상담을 위한 "찾아가는 취업정보센터"를 매월 수, 목요일에 운영하고 있습니다. 직업상담사가 구직자를 대상으로 직업상담과 직업정보를 제공할 예정이오니, 7월 찾아가는 취업상담 일정을 참고하시어 많은 관심과 참여 바랍니다.

장소 및 일시

일	화	수	목	금	토	일
1	2	3	4	5	6	
	10:00~12:00 도원동주민센터 13:00~15:00 중구보건소 15:00~17:00 동인천동주민센터	10:00~12:00 을목동주민센터 13:00~14:30 신촌동주민센터 15:00~17:00 이마트동인천점				
7	8	9	10	11	12	13
	09:30~13:00 중구여성회관 13:00~15:00 북성동주민센터 16:00~18:00 송월동주민센터	10:00~12:00 영종동주민센터 12:30~14:30 운서동주민센터 15:00~17:00 롯데마트영종점				
14	15	16	17	18	19	20
	10:00~12:00 도원동주민센터 13:00~15:00 중구보건소 15:00~17:00 동인천동주민센터	10:00~12:00 을목동주민센터 13:00~14:30 신촌동주민센터 15:00~17:00 이마트동인천점				
21	22	23	24	25	26	27
	09:30~13:00 중구여성회관 13:00~15:00 북성동주민센터 16:00~18:00 송월동주민센터	10:00~12:00 영종동주민센터 12:30~14:30 운서동주민센터 15:00~17:00 롯데마트영종점				
28	29	30	31			

참여방법 및 혜택

- 구직자에게 적합한 일자리 알선
- 구직 등록 시 지속적인 취업알선 서비스 제공
- 직업상담 및 직업훈련 안내

■ 문의처 : 중구 취업정보센터 ☎ 032)760-6926, 6953 F 760-6929

한국 경제학의 개척자 **신태환**

인천에서 태어난 그는 걸출한 석학(碩學)이었다. 우리나라 경제학의 개척자였고, 전쟁의 폐허 속에서 한국경제를 앞에서 이끌어 간 기적과 신화의 연출가였다. 그는 수렁에 빠진 한국경제를 어떻게 하면 다시 일으켜 세울 수 있을까를 놓고 나라를 걱정하는 지성인들과 밤새워 토론하고 그 해법을 제시했던 지도자였다.

연세대 교수, 연세대 상대학장, 서울대 법대교수, 서울대 행정대학원장, 건설부장관, 서울대 총장, 초대 국토통일원 장관, 학술원 회장, 한국경제연구원장, 경제정책자문회의 위원장 등의 화려한 경력이 모두 그의 것이다.

이런 그를 두고 경제학계와 교육계에선 "전쟁의 폐허 속에서 한국경제를 이끈 그가 없었다면 눈부신 한국경제 발전은 없었을 것"이라고 극찬했다. 가족들에 따르면 신 박사는 서울대에서 학생들과 함께 했던 시간을 가장 행복했다고 한다. 그래서 이 글에선 신 박사의 호칭을 총장으로 한다.

신 총장은 인천에서 태어나 인천공립상업학교(현 인천고등학교)를 나왔다. 어려서부터 총명함이 남달라 집안에서 일찍이 그의 성공을 예견했다. 인천고를 졸업한 그는 1932년 경성고등상업학교를 졸업한 뒤 1936년 동경상과대학 본과에 합격했다.

그 시절 동경상과대학 본과에 입학했다는 것만으로도 대단한 일이었다. "내세울 것은 아니지만, 당시 이 대학(동경상과대학)에 85명이 붙었는데, 한국인은 저 혼자였습니다."(1991년 당시를 회고한 인터뷰 중에서)

신 총장은 졸업 무렵 인생의 전환기를 맞게 된다. 아주 우연한 기회에 연희전문 교수직을 제의 받게 되면서부터다. 그는 회고록을 통해 당시 상황을 이렇게 말했다.

졸업 무렵 연희전문 교수였던 유익점이라는 분이 같이 일을 하지 않겠느냐는 편지를 보내왔습니다. 당시 연희전문에는 백남운을 비롯한 사회주의자, 정정보를 위시한 민족주의자 교수들이 대부분 잡혀 들어가 교수요원이 부족했던가 봐요. 그래서 저는 편지를 가지고 지도교수와 상의한 끝에 유 선생의 권유를 받아들여기로 했습니다.



신태환(申泰煥, 1912~1993) 박사

그는 이렇게 교수생활을 시작했다. 이후 1953년 미국무성 초청 교환교수로 노스웨스턴대학과 시카고대학에서 1년간 경제학을 연구하고 1955년 서울대학교로 자리를 옮겼다. 그 뒤 1964년 동국대학교에서 명예경제학 박사 학위를 받았다.

그는 연희전문 교수 때부터 케인즈 화폐이론의 성격, 화폐적 균형의 개념, 케인즈 화폐론 등 '케인즈 경제이론'을 우리나라에 처음 도입하면서 경제계에서 두각을 나타내기 시작했다. 그리고 서울대 법대 '법학지'를 처음 만들고, 서울대 행정대학원을 만드는 등 남다른 열정과 추진력을 발휘했다.

6·25 폐허 속 국가개발 해법 제시 '한강의 기적'을 이끈 경제학자

이밖에도 경제학회 학술지를 처음 발간했으며, 외국어 학원 설립 등 학계는 물론 각계에서 왕성한 활동을 벌였다.

그의 활약상이 특히 두드러진 것은 교육계였다. 서울대 총장시절, 대학의 자율성이 보장돼야 한다고 목소리를 높인 주인공이었다. 1965년 서울대 총장시절 한일회담을 반대하는 대학생들을 징계하라는 정부방침을 정면으로 거부한 뒤 그가 대학을 떠난 일은 유명하다.

그는 이임사에서 "정부가 학생들의 정계를 요구하며 대학의 자율성을 침해한 사례는 한국교육역사상 일찍이 찾아볼 수 없었다"며 "인재를 양성하는 대학에서 지성이 유린된다면 건전한 국가가 건설될 수 없다"고 정부를 정면으로 비판했다. 그는 또 "그간 교권의 확립을 위해 정치로부터 대학이 중립을 지켜야 한다고 목마르게 부르짖어 왔던 이 유가 바로 여기에 있다"고 소신을 피력하기도 했다.

대학을 떠나서도 그는 많은 활동을 펼쳤다. 산학협동재단 이사, 한국경제연구원장, 전국경제인연합회 고문, 대한민국학술원 회장, 민족문화추진회 이사장 등을 역임하였다. 미국무성 초청 교환교수로 몬마우스대학과 디킨슨대학에서 한국문화와 경제학강의도 했다.

신 총장은 팔순의 나이에도 젊은이 못지않은 건강을 유지하며 활동을 계속했다. 그는 1993년 12월 31일 작고하기 직전까지 책을 손에서 놓지 않은 영원한 학자였고 교육자였다. 그의 서재에는 1,600여 권의 각종 서적들로 가득했고 유언에 따라 책들은 모두 서울대학교에 기증됐다.



| 시지정문화재 |

구 일본58은행인천지점



(구)58은행은 일본 오사카에 본점을 둔 58은행의 인천지점으로 1892년 7월에 개점했다. 그후 제3은행 등 군소은행과 합병해 야스다은행으로 바뀌었다. 1939년 신축된 이 건물은 광복 후 조흥은행 인천지점, 대한적십자사 경기도지사 등으로 사용되기도 했다.

프랜치 르네상스 양식의 2층 건물로 초기 양식 건축의 특징을 잘 나타내고 있으며 외관은 벽돌조 구조물에 석판마감으로 구성됐다. 2층 발코니 형식이 이국풍의 분위기를 물씬 풍기며 현재 중구 요식업조합이 입주해 있다.

- 지정번호 : 유형문화재 제19호
- 위 치 : 중구 중앙동 2가 19-1
- 시 대 : 연와조 2층(건평 94.19평)
- 지 정 일 : 1993. 7. 6



| 우리말 다듬기 |



'결들이찬'과 '맛가루'



국립국어원의 '모두가 함께하는 우리말 다듬기'에서는 '쓰키다시(つきだし)'와 '후리카케(ふりかけ)'의 다듬은 말로 '결들이찬'과 '맛가루'를 최종 선정하였습니다. '쓰키다시'는 '일식집에서 본 음식이 나오기 전에 밑반찬으로 떨어 나오는 여러 음식을 이르는 말이고, '후리카케'는 '어분(魚粉)·김·깨·소금 등을 섞어서 만든 가루 모양의 식품을 이르는 말입니다. 국립국어원의 말다듬기위원회에서는 누리꾼이 제안한 말들 가운데 의미의 적합성, 조어 방식, 간결성 등을 검토한 결과, '쓰키다시(つきだし)'는 '결들이찬'으로 '후리카케(ふりかけ)'는 '맛가루'로 다듬은 말을 선정하였습니다.

관련 예문

- (1) 관광객들에게 입소문이 난 이 찻집은 신선한 참치 회와 푸짐한 결들이찬(←쓰키다시)이 일품이다.
- (2) 결들이찬(←쓰키다시) 없이 회만 주문할 경우 광어와 우럭은 훨씬 싼 가격에 양껏 먹을 수 있다.

관련 예문

- (1) 맛가루(←후리카케)는 밥에 술을 뿌려 먹어도 맛있지만, 주먹밥이나 볶음밥을 만들 때 넣어도 더욱 맛있게 즐길 수 있다.
- (2) 맛가루(←후리카케)는 김·새우·다시마·멸치·황태 등을 튀김 판에 볶고 분쇄기에 갈면 집에서도 손쉽게 만들 수 있다.



중구정신건강증진센터

☎ 760-6090~7

중구정신건강증진센터는 인천광역시에 거주하는 주민들의 정신건강을 증진시키고 정신장애인들의 정신건강의 유지 및 향상을 도와 사회 복귀와 적응을 돕기 위해 보건복지부와 인천광역시, 중구보건소, 인하대병원의 지원으로 1999년 개소 하였습니다.

정신장애인들이 이용할 수 있는 직접적인 서비스의 다양한 제공과 더불어 정신보건사업에 대한 필요성 및 정신장애에 대한 잘못된 인식의 계몽을 위한 홍보와 교육을 실시합니다. 지역사회에서 이웃과 함께 생활하며 치료를 받는 것이 더 이상 특별한 일이 아니도록 돕고자 합니다. 저희 가족일동은 정다온집이라는 공간을 문턱이 없는, 따뜻한 곳으로 만들어가고자 많은 노력을 기울이고 있습니다. 앞으로도 더욱 더 높은수준의 서비스와 전문적인 지식, 그리고 항상 열려 있는 마음으로 지역주민들에 한걸음 더 나아가겠습니다.

중구정신건강증진센터 주간재활프로그램사업개요

● 목표

정신질환을 가지고 있는 회원이 질환에 대해 정확히 이해하고 효과적으로 대처해 나갈 수 있도록 일상생활능력과 대인관계기술 등 필요한 사회적 기능을 향상시켜 지역사회와 함께 어울려 살아갈 수 있도록 한다.

● 대상자

중구 내에서 거주하고 있는 정신질환자로서 정신과 치료를 받고 있어야 한다.

● 운영방법

- 운영시간 : 월~금 9시~17시
- 프로그램 이용료 : 없음(외부활동의 경우 참가비 있을 수 있음)
- 재활프로그램에 참여하는 회원은 지속적으로 치료를 받아야 하며 약물을 복용하여야 한다.
- 재활프로그램에 참여하는 기간은 회원 각각의 욕구와 기능에 따라 결정하며, 상황에 따라 변동될 수 있다.

● 사회재활프로그램 process



● 사회재활프로그램 구성

구 분	세부프로그램
정신건강관리	약물·증상교육, 인지재활
치료프로그램	미술치료, 독서치료, 시치료
여가활동프로그램	밴드동아리, 소풍, 캠프, 영화나들이, 지역사회사회시설이용 프로그램
사회기능향상 프로그램	대인관계증진훈련, 사회조망훈련, 일상생활기술훈련요리요법, 사회적응훈련, 소방교육
운동프로그램	아침체조, 게이트볼, 비만탈출프로그램
행사참여	정신건강의 날 행사, 체육대회, 송년예술회, 송년모임
취업 전 프로그램	체형프로그램, 취업전교육
취업 후 프로그램	취업연계프로그램



재미난박물관

http://www.funkr.com

어린이들에게 과학이라고 하면 신기한 것들을 쉽게 생각하지만 어린 자녀를 두고 있는 학부모들에게는 가장 설명하기 힘든 것이 과학입니다. 이런 학부모들의 고민을 해결해 줄 수 있는 곳이 멀리 않은 인천시 중구의 중동우체국 사거리의 '재미난 박물관'. 세계 민속타악기와 직접 작동을 체험하는 신나는 인터랙티브 로봇쇼, 2m가 넘는 거대한 거품 놀이 기구, 원심력을 배울 수 있는 과학 기구, 빅 버블 놀이와 수학놀이, 달레마 퍼즐 게임 등 말 그대로 신기하고 재미난 물건들이 가득한 곳입니다. 빛과 소리, 움직임이라는 세가지 테마로 이뤄진 다양한 전시물들은 어린이뿐 아니라 어른까지 일상에서 숨어 있는 과학적 원리를 직접 체험할 수 있게 준비되었습니다. 특히 이 곳에 가장 큰 장점이란 어린이들이 마음껏 전시물을 만지면서 느낄 수 있는 공간이라는 것. 일반적으로 박물관은 동적인 공간이기 보다는 전시물을 눈으로 감상만 하는 것이 보편적이지만, 재미난 박물관의 600여종의 전시물들은 누구나 만지고 작동할 수 있습니다. 또한 초·중학교 교과과정에는 소개돼 있지만 인천지역에서는 쉽게 접할 수 없는 수학 물들도 전시하고 있어 어린이와 청소년들의 과학과 수학 공부에 도움이 될 만 합니다.

재미난 박물관의 체험 물을 자주 체험하게 된다면 어린이나 학생들에게 꼭 필요한 인내심과 균형 감각 조정능력 등 논리적 생각과 상상력을 발전 시킬 뿐 아니라 과학 과 수학적 사고로도 발전시킬 수 있을 것입니다.

● 관람료

- 유아(24개월 이상) : 5000원
- 소인(초중등 / 청소년) : 5000원
- 성인 : 6000원

● 관람시간

- 10:00 ~ 17:00 (여름방학 기간은 18:00 까지 연장 운영)

● 관람안내

- 평일은 단채만 이용 가능합니다.
- 개인과 가족단위는 예약 없이 토요일과 일요일을 이용하여 주시면 감사하겠습니다.
- 방학기간 및 토요일, 일요일, 공휴일에는 개인, 가족, 단체 관람이 모두 가능합니다.
- 휴무일 - 월요일(공휴일일 경우 운영됨)
- 공휴일 모두 운영됨
- 명절(추석, 구정)은 전일과 당일만 휴무

• 상설로 인천광역시 중구 사동 9-16번지 재미난박물관에서 체험전시가 진행되고 있습니다(2012년 현재) 어린이 집과 유치원 단체장님, 초등, 중등, 청소년 관계자님께서는 월별과 연간 일정을 살펴서 방문예정을 계획하여 예약하시면 편리하겠습니다. (연중예약 받습니다.)



인천광역시 중구 사동 9-16번지 재미난박물관
Tel : 032)765-0780
(이마트를 지나 사동 삼거리에서 직진 일부두사거리 우측 코너 재미난박물관)



인천중구장애인복지관 성인프로그램 이용자 모집

- 문 의 : 3층 통합사무실 스포츠사회재활팀
장지에 사회복지사
032)880-2432, 2431
- 홈페이지 : http://www.jgwelfare.or.kr
- 주 소 : 인천광역시 중구 매소홀로10 (신흥동 3가 30-17번지)

프로그램명	내 용	일 정	이용료	대상 / 인원
생활공예	POP, 가족공예, 냅킨 등 실생활에 활용 가능한 공예	주1회 (월) 13:00~14:00	무료 (재료비별도)	성인 5명
정보화교실	컴퓨터 활용 기초 및 자격증 취득 과정	주2회 (월,목) 14:00~16:00	기초반 월 25,000원 자격증반 월 30,000원	성인 10명
아트테라피	종이, 헝겊 등을 활용한 동양미술 배우기	주1회 (화) 14:00~15:00	무료	성인 10명
문학동아리	한국문학단편에 대한 독서토론 및 글쓰기	주1회 (목) 10:00~12:00	무료	성인 10명
서양화	드로잉, 수채화, 미술관견학활동 등	주2회 (화,금) 10:00~12:00	무료	성인 10명

인천중구지역자활센터 2013년 자활사업안내

인천중구지역자활센터는 보건복지부 지정기관으로서 사회적응능력이 부족한 저소득층에게 사회에 나가 스스로 자립할 수 있도록 직업능력향상을 위한 사업진행 및 취·창업 정보제공 등 다양한 교육프로그램을 진행하고 있습니다.

- 문 의 : T. 032-763-1988
F. 032-763-1989
- 주 소 : 인천시 중구 제물량로 132-2 (담동 12-5)

사업명	사업내용	대 상	업무안내
세탁사업단	- 운동화세탁, 이불세탁 등 저렴한 가격으로 수거, 세탁사업진행	일 반 자활사업참여자	070-8677-8987 월요일~일요일 9:00~19:00
외식사업단 (우리밀국수)	- 전문기기를 이용한 전문기술습득 - 좋은재료를 이용해 만든 국수를 저렴하게 판매	일 반 자활사업참여자	032-773-9449 월요일~토요일 9:00~19:00
방과후 공부방 (해아래공부방)	- 방과후 문제집 풀이 및 숙제지도 - 간식제공 및 생일 이벤트진행 - 캠프, 체험학습 등 교과목 외 프로그램으로 특기교육 진행	저소득가정 및 일반가정의 자녀 자활사업참여자	070-8677-8992 월요일~금요일 13:00~17:30
매장사업단 (카페 마실)	- 커피 및 음료, 브런치 판매 - 핸드메이드제품 전시판매(가죽, 쉼트, 비누 등 다양한 제품) - 커피 및 핸드메이드 교육 지원	일 반 자활사업참여자	032-773-1988 월요일~토요일 8:00~19:00
영종사업단	- 영종도내 자활사업 진행 - 자전거 수리 및 세탁	자활사업참여자	032-763-1988
복지간병	- 중구내 병원으로 파견근무 - 요양보호사취득과정 지원	자활사업참여자	032-763-1988
자활사례관리	- 자활사업 신규 참여자 교육, 취·창업지원	자활사업참여자	032-763-1988

http://jungjahwal.or.kr/

인천중구 건강가정 지원센터 7월 프로그램



프로그램명	일시	주요내용	장소	대상	강사	참여인원	연락처
2050 아카데미	6. 29일부터 매주 토요일	- 교육, 문화, 상담의 통합 프로그램 제공	건강가정지원센터 회의실	한부모 가족	외부강사	10명	☎ 763-9311
부성태교 교실 "아빠의 탄생"	7. 13(토) 10:00~12:00	- 출산, 가사, 육아 등에 대한 구체적인 정보 제공 및 실습활동	카톨릭회관 312호	예비 아빠	외부강사 (조현심)	10명	☎ 763-9359
가족사랑의 날 "넵킨아트를 이용한 행복바람 부채 만들기"	7. 24(수) 19:00~21:00	- 넵킨아트를 이용하여 가족이 함께 부채 만들기	카톨릭회관 304호	중구내 거주하는 가족	내부강사 (김효정)	15가족	☎ 763-4821



www.jfood.or.kr

미추홀전통음식문화원

2013 체험학습프로그램

- 교육주제: 전통음식 · 떡 · 김치만들기
- 교육목적
 - 우리 식문화의 전통과 우수성을 알리는 데 중점
- 교육일정: 2013년 1월 ~
- 교육장소: 본 연구원 / 학교 실습장 (출강 가능)
- 소요시간: 2~3시간 정도
- 대상
 - 유치부, 어린이집, 초등학교, 중·고등학교, 대학생, 외국인 등
- 신청 · 문의
 - 홈페이지 혹은 전화 이용
(www.jfood.or.kr / 032-463-9911)
- 기타사항
 - ① 체험은 4인 1조입니다.
 - ② 예약은 최소 일주일전까지
 - ③ 수료증은 희망자에 한합니다.
 - ④ 모든 체험은 포장가능
 - ⑤ 기쁨을 사용하는 프로그램은 중학생이상 가능합니다.



한국전력공사 여름철 에너지절약

▶ 생활속의 절전지혜

우리집 전기사용량을 줄이려면 이렇게 실천하세요.

실내온도	여름철 실내온도는 26℃ 이상을 유지하세요. 건강과 전기요금을 동시에 챙길 수 있습니다.
냉방기	냉방기 온도는 한단계 낮게(강 → 약) 조절해 주세요. 전력소비를 30%이상 줄일 수 있습니다.
냉장고	음식물은 60%만 넣어 냉기순환이 잘되게 하시고 통풍이 잘되는곳에 일정한 거리를 두고 설치하세요.
세탁기	세탁은 모아서 한번에 해주시고 탈수시간은 3분내가 적당합니다.
전기밥솥	전기밥솥 대신 압력솥(전기 → 가스)을 사용해주시고 전기밥솥은 단기간 보온위주로 사용하세요.
TV, 컴퓨터	사용시간을 하루 1시간 줄여주시고 사용하지 않을시에는 플러그를 뽑아주세요.
청소기	청소기는 한단계 낮게(강 → 약) 사용하여 주시고 필터는 자주 청소해주세요.
조명	사용하지 않는곳은 소등해주시고 전력사용이 높은 백열등은 형광등이나 LED조명과 같은 고효율 조명기구로 교체해주세요.

▶ 가전제품별 월별 전기사용량 내역

설비	소비전력(W)	사용시간	월사용량	설비	소비전력(W)	사용시간	월사용량
TV	150	6h/일	27kWh	컴퓨터	120	5h/일	18kWh
에어콘	1,800	5h/일	270kWh	김치냉장고	20	24h/일	14.4kWh
선풍기	60	4h/일	7.2kWh	세탁기	500	22h/일	11kWh
전기장판	200	10h/일	60kWh	청소기	1,050	8h/일	8.4kWh
냉장고	100	24h/일	72kWh	전자렌지	1,050	5h/일	2.25kWh

※ 자세한 정보는 <http://cyber.kepco.co.kr> 전기요금 체험하기에서 확인하실 수 있습니다.

한국전력공사 인천지역본부

모든 전기상담은 ☎032-123번 고객센터로, 365일 24시간 실시간 상담
페이스북 www.facebook.com/kepco.ic, 트위터 www.twitter.com/kepco_ic



인천 투자유치 전국 1위

- ▶ 민선 5기 이후 삼성, LG, 신세계 등 글로벌기업 대규모 유치
- ▶ 투자 유치 16조원, 일자리 15만개 창출
- ▶ 올해 1분기 투자유치 14억 6천9백만달러로 전국 1위 달성
- ▶ GCF 사무국 유치로 국제도시 도약 기반 마련



●● 글로벌 대기업 유치 줄이어

인천지역에 글로벌 대기업들의 기공식과 착공식, 입주가 줄을 잇고 있다.

6월 4일 인천 영종도에선 BMW 드라이빙센터 기공식이 열렸다. 이 드라이빙센터는 축구장 33개 규모로 700억원을 들여 내년 여름에 개관하며 연간 10만명이 방문할 것으로 예상된다.

20일에는 송도에서 세계적 반도체 기업인 엘코테크놀로지 기공식이 열렸으며 7월 1일에는 코오롱글로벌이 송도에 입주한다. 7월 10일에는 서부산단에 LG전자 전기자동차 부품 및 시험생산공장이 문을 연다.

반도체 분야에서 세계적 선두기업인 일본 TOKAI(90%)와 삼성물산(10%)의 합작법인이 1560억원을 들여 송도 첨단사업 클러스터내 부지에 반도체·LED생산용 첨단재료 연구소 및 생산시설 착공식을 갖고 올 10월부터 제품생산과 판매에 들어간다.

엘코테크놀로지는 1조1590억원을 들여 2014년 하반기에 1단계를 완공하며 5천명 정도의 종업원을 고용할 전망이다.

또 싱가포르 투자기업인 STATS ChipPAC Korea(이하 SCK)가 영종도자유무역지대에 지난 5월 실시협약을 끝내고 8월 공사를 시작한다. SCK는 연 매출 8,000억원 이상, 종업원 2,500여명에 이르는 반도체 후공정 전문기업이다. 이와 함께 지난 4월초에는 롯데쇼핑이 송도국제업무단지 선도시업 자구에 '롯데몰 송도' 착공식을 갖고 본격 공사에 들어갔으며 이들 기업 외에도 효성TX와 포스코 엔지니어링, 대우인터내셔널 등 종합상사와 설계 엔지니어링 등 관련 업체들의 입주도 예정돼 있다.

●● 청라에는 금융타운 들어서

청라국제도시에는 하나금융지주회사가 7천3백억원의 사업비를 들여 올 하반기부터 금융타운을 짓는다. 신세계도 3천억원을 투자해 교외형 복합쇼핑몰을 지을 계획이다.

한편, 인천시는 지난해 31억8200만달러(약3조4000억원)를 투자유치했다.

올해도 일자리창출형 고부가가치 산업의 투자유치가 잇따르고 있다. 올 1분기 우리시 전체 외국인투자유치 실적은 14억6천9백만달러로 전국 1위를 기록했다. 인천시의 투자유치 금액은 서울시의 11억6천1백만불을 넘어선 것으로 우리나라 전체의 43.3%를 차지했다.

이런 투자유치로 인해 인천시는 서울시와 전국 광역시 가운데 고용률 1위 등 고용률과 취업자수 그리고 경제활동인구가 가파르게 증가하고 있다.

여기에 안정적이고 양질의 일자리를 만들기 위해 노력한 결과, 민선5기 3년 동안 15만개, 4년 동안 20만개의 일자리 창출이 가능할 전망이다.

●● 원도심 투자 유치에도 총력

인천시는 이런 투자유치 여세를 몰아 원도심 투자유치에도 심혈을 기울이고 있다. 지난 2월 원도심 내 기업유치를 전담할 사업팀을 신설한 후 인천시는 현재 세계유수기업을 유치 추진 중에 있으며 주요기업의 차세대 신수종 산업 및 첨단업종의 고용창출 등 원도심 지역경제 기여도가 높은 기업을 인천입지형 타겟으로 잡고 있다.

전국 시도 단체장 설문조사 결과 인천은 국내에서 가장 기업하기 좋은 도시 1위에 뽑혔다.

최근 인천상공회의소 조사에 따르면 인천전입기업 60%가량이 기업성과가 좋아졌다고 응답하였고 인천은 다른 지역에 비하여 인력수급, 미래발전가능성, 맞벌이, 자녀교육, 의료, 문화 등에서 기업하기 좋은 최적의 입지로 평가 받고 있다.

원도심 투자유치를 통한 일자리 창출을 위해 혁신적인 조직운영으로 시민, 공무원, 기업, 유관기관을 총망라해 투자전략정보 수집·소개 및 국내·외 공동마케팅 활동 추진 등에 매진할 계획이다.

▶ 주요 투자유치 성과

지역	투자자	사업내용	투자금액	고용창출	진행상황
송도지구	삼성바이오로직스	바이오생산지식산업단지	21,000억원	550명	2012.12월 완공
	일본 TOKAI	반도체·LED생산용 첨단재료 연구소	1,560억원	200명	2013.6월 준공
	엘코테크놀로지	핵심연구개발센터(R&D)센터	11,590억원	5,000명	2013.6월 착공
	동아제약	바이오의약품 제조 및 연구시설	10,000억원	550명	2014.3월 준공 (1단계)
	롯데	복합쇼핑몰	10,000억원	3,000명	2013. 4월 착공
청라지구	현대백화점	프리미엄 아울렛·쇼핑센터	3,300억원	2,500명	2014. 상반기 착공
	하나금융지주	금융타운	7,300억원	7,000명	2013. 하반기 토지매매제결
영종지구	신세계	교외형 복합쇼핑몰	3,000억원	3,000명	2013.12월 개발계획 승인
	SCK	반도체 생산시설·글로벌 R&D센터	2,500억원	2,500명	2013. 5월 실시협약, 2013. 8월 착공
원도심	LG V-BNS	전자자동차부품 R&D센터 생산시설	4,900억원	4,000명	2013. 5월 준공

6월은 자동차세 납부의 달입니다.

- 납세의무자 : 2013. 6. 1 현재 자동차 등록원부상 소유자
- 납부기한 : 2013. 6. 16 ~ 2013. 7. 1
- 다양한 자동차세 납부방법
 - 은행납부 :
 - 납세고지서 납부 - 관내 금융기관 및 전국 우체국, 농협
 - 은행CD/ATM 납부 - 고지서 없이 신용카드 및 통장을 CD/ATM에 넣고 지방세 납부하는 방식
 - 세무과 방문 납부 : 모든 신용카드(일부 법인카드 제외)
 - 인터넷 납부 : ARS납부
 - 인천시 전자고지납부시스템 <http://etax.incheon.go.kr>
 - 위택스 시스템 <http://www.wetax.go.kr>
 - 인터넷지로 시스템 <http://www.giro.or.kr>
 - 가상계좌 납부 : 고지서에 인쇄된 가상계좌로 이체
 - ARS 납부 : 1599-7200, 1661-7200
- 자동차세 관련 민원 안내
 - 중구 세무과 시세팀 ☎ 760-7240
 - 영종출장소 세무팀 ☎ 760-7750
 - 용유출장소 세무팀 ☎ 760-6810



가사·간병방문도우미 사업

가사·간병방문도우미 사업이란?

신체적·정신적 이유로 원활한 일상생활과 사회활동이 어려운 저소득 취약계층에 대하여 재가간병·가사지원 등 사회복지서비스 제공으로 생활 안정 및 공익성 높은 일자리를 제공하는 사업입니다.

- 신청자격
 - 국민기초생활보장수급자, 차상위계층 중 가사·간병이 필요한 자
 - 장애인(1~3급), 소년소녀가장, 조손가정, 한부모가정, 중증질환자 등 타인의 도움없이 일상생활을 영위할 수 없는자로서 가사·간병서비스 제공이 필요한 자
 - 중증질환자 등 재가간병이 필요하다고 시·군·구청장이 인정한 자
- ▶ 제외대상
 - 의료기관 입원 중인 이용자
 - 국민기초생활보장법 제32조에 따른 보장시설 입소자
 - 제공인력의 관계가 친인척인 자
 - 만 65세이상의 노인
 - 국고사업에 의하여 동일한 또는 유사한 재가·돌봄서비스를 받고 있는 자
- 서비스 내용
 - 신체수발 지원 : 목욕, 대소변, 옷 갈아입히기, 세면, 식사보조 등
 - 가사지원 : 쇼핑, 청소, 식사준비, 양육 보조 등
 - 일상생활 지원 : 사회활동지원(외출 등), 정서적 지원(대화, 생활상담 등)
 - 간병지원 : 체위변경, 간단한 재활운동 보조 등
- 서비스 이용시간 및 본인부담금
 - 24시간 : 차상위계층 월17,520원 / 기초생활수급자 면제
 - 27시간 : 차상위계층 월 19,710원 / 기초생활수급자 월 9,450원
- 서비스 신청 방법
 - 신청권자 : 본인 또는 가족
 - 신청서 제출 : 주민등록상 주소지 주민센터
 - 신청기간 : 1~21일까지(익일 1일부터 서비스 개시)
- 관련문의 : 보건복지부 콜센터 국번없이 129



불법 지하수시설 자진신고를 통한 양성화

- 자진신고 대상
 - 해당 군·구에 허가를 받지 않거나, 신고를 하지 않고 지하수를 개발·이용하는 자 (동력장치 없는 경우 제외)
- 자진신고 기간
 - 2013. 6. 1 ~ 2013. 11. 30 (6개월)
- 자진신고 방법
 - 중구청 건설안전과 하수팀에 방문하여 자진 신고대장 작성 및 관련서류 제출
 - 허가증·신고증 교부, 허가·신고내용에 적합한지 여부 확인 후 준공검사필증 교부
- 자진신고시 제출 서류

허가 대상시설	신고 대상시설
<ul style="list-style-type: none"> • 지하수개발·이용허가 신청서 • 토지사용·수익 권리 증명 서류 • 원상복구계획서 • 원상복구 이행보증금 • 지하수영양조사서 	<ul style="list-style-type: none"> • 지하수 개발·이용신고서 • 토지 사용·수익 권리 증명 서류 • 원상복구계획서 • 원상복구 이행보증금
- 자진신고시 감면 사항
 - 벌칙 면제 (신고대상 500만원 이하 과태료, 허가대상 2,000만원이하의 벌금 또는 3년 이하 징역)
 - 자진신고 시 서류 간소화
 - 자진신고 대상 시설의 지적도, 임야도, 시설설치도, 시설준공도, 수질검사 성적서 제출 생략
- 자진신고기간 이후 불법 지하수시설에 대한특별단속 실시
- 문의 : 중구청 건설안전과 하수팀 ☎ 032)760-7463



청소년 공정무역 캠프

- 인천시 공정무역 도시사업의 일환으로 청소년들에게 공정무역을 알리고 동시에 직접 만들고 체험하며 스스로 캠페인을 기획하는 과정에서 공정무역과 더불어 친구가 될 수 있는 기회를 제공합니다.
- 일 시 : 2013년 7월 27일(토) ~ 28일(일)
 - 장 소 : 인천 인재개발원
 - 모집대상 : 인천시내 중학교에 재학 중인 학생, 혹은 인천시 거주 중학생 40명
 - 신청 접수 및 발표
 - 접수 : 7월 10일까지
 - 발표 : 7월 15일 공시
 - 참가비 : 2만원 (숙식 및 부대비용 일체 포함)
 - 프로그램 구성
 - 공정무역 개론을 시작으로 공정여행을 주제로 한 강의와 직접 체험하며 놀이로 배울 수 있는 프로그램을 진행함.
 - 조별토론과 홍보물 제작, 캠페인 기획 등의 참여형 프로그램을 통해서 공정무역에 대해 스스로 이해하고 서로 소통할 수 있는 자리를 마련함.
 - 참가자 특전
 - 자원봉사 점수부여(봉사점수는 추후 공시)
 - 문의 및 신청 : ☎ 032)515-9939
 - 홈페이지 www.icncoop.org ⇒ 참여마당 ⇒ 행사참여 신청코너에 이름, 전화번호, 이메일 기재
 - 주 회 : 인천광역시
 - 주 관 : 아이쿱 인천생협



“2016년 수도권매립지 사용종료 인천시민의 힘을 모아주세요”



■ 환경오염 더 이상 참을 수 없어요!

먼지가 2배 이상 많이 날려요

- 일반도로 먼지농도 평균 102 $\mu\text{g}/\text{m}^3$ → 쓰레기 수송도로 평균 249 $\mu\text{g}/\text{m}^3$ (2011년 측정)
- 인천 미세먼지 평균 55 $\mu\text{g}/\text{m}^3$ → 검단축정소 평균 61.9 $\mu\text{g}/\text{m}^3$ (2011년 측정)

냄새가 심해서 숨쉬기가 어려워요

- 매립지 황화수소 농도 약취 (2011년 측정)
- 감지농도(0.5ppb)의 1,763배(881.5ppb)
- 매립지 악취점검결과 (2011년 측정)
- 침출수처리장 669배, 슬러지 자원화시설 448배

■ 2016년 수도권매립지 사용종료 인천시가 해내겠습니다.

- ① 최근 10년간 매립지 주변 여건 변화(청라, 검단 신도시) 수도권매립지 반경 5km 인구 70만명
- ② 20년간 악취, 비산먼지, 소음 등 환경오염에 고통 받았습니다.
- ③ 인천은 서울, 경기 지역이거주의 최대 희생양이었습니다.
- ④ 쓰레기에 대한 발생지 처리주의 원칙이 지켜지고 있지 않습니다.

■ 인천시가 뛰고 있습니다

- ① 서울시, 경기도에 수도권매립지 사용기간 연장 불가 입장 표명
- ② 서울시, 경기도에 2016년 수도권매립지 사용 종료에 대비한 매립시설 확충 요구
- ③ 종료 이후 30년간 사후관리를 위해 환경오염이 심각한 수도권매립지 주변지역 환경개선 및 개발 요구
- ④ 인천시는 2016년까지 자체 폐기물처리시설 확충 (2013년 자체 폐기물처리시설 신·증설 용역 추진중)
- ⑤ 인천 여·야·정 협의체 공동 합의문 발표

수도권매립지내 환경오염 시설



반경 5km



인천광역시여성복지관 유아실 어린이 모집

여성복지관에서는 복지관을 이용하는 교육생의 자녀 및 지역에 사는 어린이들을 위하여 유아실을 운영하고 있습니다.

- 대상 : 만29개월~취학 전 유아(방학 : 초동 1,2년)
- 시간 : 유아실 (오전 10:00~13:00)
· 품앗이놀이실 (오후 14:00~17:00) ※ 놀이실은 18개월 이상의 어린이와 보호자
- 교육기간 : 연중 (분기별)
- 교육비 : 45,000원 (1개월 15,000원) - 간식제공
- 구비서류 : 유아위탁신청서 (복지관 소정양식)
- 접 수 : 교육생 모집 후 선착순
- 문 의 : 인천광역시여성복지관 유아실 ☎ 032)440-6538



세외수입 카드납부 서비스 시행

- 서비스 개시일 : 2013. 6. 3. 09:00
- 대상기관 : 구분청 및 동사무소 (카드 단말기 설치부서)
- 대상업무 : 세외수입 및 민원수수료 (카드 단말기 설치부서)
세외수입 (세무과, 건설안전과, 도시개발과, 교통운영과)
민원수수료 (영종출장소, 용유출장소, 동인천동, 도원동, 신원동, 용유동, 신포동, 연안동)
- 대상카드 : 14개 카드
(BC, KB, 광주, 롯데, 삼성, 신한, 씨티, 외환, 전북, 제주, 하나, KSK, 현대, NH)
- 납부방법 : 단말기 설치부서 방문 납부 : 본인 카드 지참
· 인터넷 홈페이지 납부 : etax.incheon.go.kr에 접속 → 전자납부 → 세외수입납부 → 주민등록번호 등 검색항목 선택 → 과세조항 → 납부건 선택 → 납부방법선택-신용카드결제 → 납부하기 → 카드사 선택 및 할부개월수 입력 → 확인 → 카드번호 입력 등 입력 → 결제성공확인 → 전자납부확인
- 문 의 : 중구청 세무과 세외수입팀 ☎ 032)760-7705

어린이집 및 아동시설 내 아동학대 근절

아동학대 신고전화 운영합니다

보건복지부

- 콜센터 ☎ 국번없이 129
- 어린이집 이용불편신고센터 ☎ 02)6323-0123

인천아동보호전문기관

- 대표전화 ☎ 1577-1391, ☎ 032)434-1391

인천광역시 중구

- 가정교육과 보육지원팀 ☎ 032)760-6935



급증하는 자연재해 풍수해보험으로 대비합시다.

- 이상 기후의 일상화로 재난환경이 크게 변하여 재해에 안전한 곳은 어느 곳에도 없다고 합니다.
- 정부는 태풍·호우·대설 등의 재해로 인하여 발생하는 주택·온실의 피해를 주민 스스로 대비하도록 하기 위해 2006년부터 풍수해보험을 운영 중에 있습니다.
- 소중한 재산을 자연재해로부터 지키기 위해 풍수해보험에 가입합시다.

풍수해보험이란?

- 태풍, 홍수, 호우, 강풍, 풍랑, 해일, 대설, 지진 등의 풍수해로 발생하는 국민의 재산피해를 보상하기 위해 소방방재청이 관장하고 민간보험사가 운영하는 정책보험입니다.

풍수해보험 대상 시설물은?

- 주택(단독·공동·동산 포함), 온실(비닐하우스 포함)
보험상품은 시설 복구기준액 대비 70%, 90%를 각각 보상하는 2종으로 구성되어 있습니다.

보험료 부담은?

- 개인이 부담하여야 하는 보험료의 일부를 정부에서 보조함으로써 국민은 저렴한 보험료로 예기치 못한 풍수해로 발생하는 재산피해를 보상 받을 수 있습니다.
- ▶ 전체 보험료의 55~62%를 정부에서 지원(개인인 38~45% 부담)
※ 기초생활수급자는 86%, 차상위계층은 76%를 지원

손해평가는?

- 정액보상 : 전파, 반파, 소파의 3단계로 실시(주택은 침수피해 단계 추가)
- 실손보상 : 공동주택은 실제 손해에 대해 보상하는 실손비례보상(침수 포함) 가능
- 소파손해 부보장(不保障) : 소파손해 보험금을 받지 않는 대신 보험료 할인
- 침수손해 부보장(不保障) : 침수손해 보험금을 받지 않는 대신 보험료 할인
- 지진재해 부보장(不保障) : 지진으로 인한 손해 보험금을 받지 않는 대신 보험료 할인
- ▶ 하천고수부지 내에 설치된 온실은 강풍·대설로 발생한 손해 시 보험금을 지급하는 특별약관과 단손비닐파손 시 보험금을 주는 특별약관도 운영하고 있습니다.

가입문의

- 중구청 건설안전과 재난방재팀 ☎ 032)760-7803, 동사무소, 판매 보험사*
- ※ (판매보험사) 동부화재, 삼성화재, 현대대상, LIG손해보험, NH협손해보험(농협지점)
- * 농협중앙회 제외



음식점 원산지표시 대상 고등어·갈치·명태 추가

- 9개 품목으로 늘어 -

인천 중구청은 6월 28일부터 음식점 원산지 표시 대상에 고등어, 갈치, 명태 3개 품목이 추가 된다.

음식점에서 원산지를 표시해야 할 품목은 기존의 6개(넙치, 조피볼락, 참돔, 낙지, 미꾸라지, 뱀장어)에서 모두 9개로 늘어나게 됩니다.

이에 따라 이들 품목을 원료로 생식용이나 구이용, 탕용, 찌개용, 찜용, 튀김용, 데침용 또는 볶음용으로 조리하여 판매·제공하는 경우 반드시 원산지를 표시하여야 하고 조리하여 판매·제공하기 위하여 수족관 등에 보관·진열하는 수산물에도 모두 원산지를 표시해야 합니다. 이와 함께 원산지 표시기준도 강화되어 음식점의 영업장 면적과 관계없이 메뉴판과 계산판에 음식명 글자 크기가 같거나 그보다 큰 글씨로 음식명 옆이나 밑에 표시해야 하며 원산지가 다른 2개 이상의 동일 품목을 섞은 경우에는 섞음 비율이 높은 순서대로 표시해야 합니다. 원산지 표시를 위반한 경우 거짓표시는 7년 이하 징역 또는 1억원 이하의 벌금, 미표시 및 표시방법 위반할 경우 1천만원 이하의 과태료 부과, 2회 이상 적발시 인터넷에 업소명 등이 공개됩니다.

- 문 의 : 중구청 항만공항해안과 해양수산팀 ☎ 032)760-7384

- 원산지표시 전화문의 : ☎ 1899-2112

슬레이트 건축물 실태조사 실시

- 목 적 : 석면함유 슬레이트 건축물 실태조사를 통하여 국민건강피해 예방을 위한
- 조사근거 : 석면안전관리법 제25조
- 조사대상 : 관내 슬레이트 지붕이 설치된 건축물
- 조사업체 : (주)경인석면안전
- 조사기간 : 6월 14일~8월
- 조사내용 : 조사업체가 방문하여 소유자 및 거주자 면담을 실시 소유자/거주자 연락처, 건물용도, 슬레이트면적, 관리유형, 개량희망의사 등에 대한 조사
- 조사업체 방문시에 조사가 원활히 이루어질 수 있도록 적극 협조해 주시기 바랍니다.
- 슬레이트 지붕을 보유하신 가정에서 거주지에서 부재하실 경우에는 중구청 환경관리과 환경관리팀으로 직접 연락주시기 바랍니다. (☎ 032-760-7393)

2014년도 예산편성을 위한 주민의견수렴

구민 여러분 안녕하십니까?

우리 구는 '역사문화 중심도시! 비양반은 관광중구!'를 목표로 지역발전과 구민의 삶의 질 향상을 위해 최선의 노력을 다하고 있습니다.

▶ 특히 우리구에서는

- 지난 2006년부터 예산편성에 앞서 주민들의 다양한 의견수렴을 통해 효율적인 재원투자 방안을 모색해 나가 고자 중구 홈페이지에 주민의견수렴 게시판 운영과 설문조사를 실시하고 있습니다.
- 올해에는 2013. 6. 1 ~ 7. 10까지 40일간 2014년도 예산편성과 관련하여 구민 여러분의 소중한 의견을 듣고자 하오니 많은 관심과 참여 부탁드립니다.

▶ 최근 5년간 재정규모 추이(2009~2013)



■ 2013년도 우리구 분야별 예산편성 현황



▶ 인터넷 등 의견수렴 안내

- 분야별 주요 의견수렴 분야

분야명	부내내용
일반행정(주민자치)	입법 및 선거관리, 일반행정, 민원행정
문화/관광	문화예술, 관광, 체육, 문화재
교육/사회복지/보건	교육, 기초생활보장, 노인, 보육, 여성, 장애인, 청소년, 아동, 실업대책 및 고용촉진, 보건 의료
환경/복지	상하수도 수질, 폐기물, 대기, 자연, 해양보존, 녹지사업
농림·해양수산/지식경제	농·어업, 산림, 해양관광, 진흥, 해양환경정비, 전통시장 및 상점가 현대화
교통/건설/도시개발	도로·자전거도로, 대중교통·주차장, 도시개발, 소하천·하수도, 도시자연공원

▶ 의견제출 및 설문조사 참여 안내

- 기 간 : 2013. 6. 1 ~ 7. 10 (40일간)
- 제출처 : 중구 기획감사실 예산팀
- 방 법 : 인터넷 온라인, 우편, 방문접수 등
- 주민설문조사 ⇒ 홈페이지 팝업창
- 주민의견수렴 ⇒ 홈페이지-종합민원-의견수렴-예산편성관련 의견수렴
- 제출서식 : 별도 서식(홈페이지에서 다운로드 가능)
- 주민의견서 및 설문조사는 가까운 동주민센터에도 비치되어 있음
- 문 의 : 중구청 기획감사실 예산팀 ☎ 032)760-7061~7065



「2013년 여름철물놀이 안전관리요원」 자원봉사자 모집

인천광역시에서는 「2013년 여름철물놀이 안전관리요원」으로 활동할 자원봉사자를 아래와 같이 모집하오니 관심 있는 시민 여러분의 많은 참여 바랍니다.

- 모집인원 : 자원봉사 00명 (18세 이상)
 - 모집분야 : 관내 물놀이시설 (총 25개소) 안전관리
 - ※ 개인별 사정에 따른 근무지 조정 가능
 - 중 구 (5개소)
 - 을왕리해수욕장 · 선녀바위 · 왕산해수욕장(을왕동)
 - 하나해수욕장 · 실미도(무의동)
 - 강화군 (4개소)
 - 동막해수욕장(화도면)
 - 민머루해수욕장(삼산면)
 - 대빈창해수욕장 · 조개골해수욕장(서도면)
 - 옹진군 (16개소)
 - 진촌해변 · 수기해변 · 오암해변(북도면)
 - 구리동해변 · 동네끼리해변(연평면)
 - 사곶해변(백령면), 서탄동해변 · 지두리해변(대청면)
 - 서포리해변 · 밭지름해변(덕적면)
 - 작은풀안해변 · 이일레해변 · 장골해수욕장(자월면)
 - 십리포해변 · 장경리해수욕장(내리) · 장경리해수욕장(영흥면)
 - 봉사일시 : 2013. 7. 1 ~ 8. 31
 - ※ 개인별 사정에 따른 시간조정 가능
 - 접수기간 : 2013. 5. 28(화) 이후
 - 참여신청 : 학교 · 직장 · 단체를 통해 봉사활동 참여희망자 명단 제출
 - 혜택 : 자원봉사확인서 발급 및 소정의 기념품 증정
 - 문 의
 - 인천광역시 예방안전과 (☎ 870-3055)
 - 중 구 간설재난관리과 (☎ 760-7804)
 - 강화군 재난수질관리과 (☎ 930-3497)
 - 옹진군 간설재난과 (☎ 899-2933)
- ※ 봉사내용은 사정에 따라 변경될 수 있습니다.



2013년도 제6기(7월) 중구 구민정보화교육생 모집

- 모집기간 : 7. 8(월) 10:00 ~ 7.11(목) 18:00
- 모집대상 : 중구구민 (중구관내에 한함)
- 모집인원 : 오전 - 컴퓨터기초 (20명)
오후 - 엑셀2007 (20명)
- 신청방법 : 선착순 방문접수 (전화접수 불가)
- 교육장소 : 중구청 전산교육장 (서별관3층)
- 교육일정



기 간	대 상	교육과정	교육시간
7/15 ~ 8/2 (3주)	중구구민	컴퓨터기초	10시 ~ 12시
7/15 ~ 8/2 (3주)	중구구민	엑셀2007	14시 ~ 16시

- ※ 7. 8(월) 10:00부터 선착순 방문접수
- 문 의 : 중구청 홍보체육진흥실 정보관리팀 ☎ 032)760-7094

인천광역시장애인단체총연합회 장애인상담센터

장애인복지혜택 안내 상담전화

장애인전화는 장애로 인해 정보접근에 어려움을 겪고 있는 장애인과 장애인 가족, 장애인 관련 정보를 필요로 하는 모든 분들이 이용할 수 있는 가장 편리한 서비스입니다.

- 이용방법 : 전화상담 및 온라인 상담 (www.iij.or.kr)

주요상담내용

- 장애인복지정책 안내
- 장애인 편의이용시설 및 서비스 안내
- 지역정보 제공, 고용지원
- 여가 및 교육프로그램 연계
- 생활시설 및 요양시설 안내
- 정서적 지지 상담

- 운영기관 : 사)인천광역시장애인단체총연합회

- 문 의 : ☎ 1588-0420 / 장애인전화 ☎ 032)888-1030



2013년 제1회 중구 홍보사진 공모전 개최

- 작품공모 : 2013. 7. 8 ~ 8. 30
- 작품심사 발표 : 2013. 9. 2 ~ 9. 13
- 입상작 전시 : 2013. 10. 1 ~ 10. 15
- 시상내역
 - 최우수상(1) 상금 300만원 및 상패
 - 우수상(2) 상금 각 200만원 및 상패
 - 장려상(3) 상금 각 100만원 및 상패
 - 입선(40) 상금 각 30만원 및 메달
- 입상작 전시 (제22회 구민의 날 기념)
 - 일 시 : 2013. 10. 1 (화) ~ 10. 15 (화)
 - 장 소 : 월드커뮤니티센터 2층 다문화전시실(자유공원 내)
- 입상작 활용계획
 - 우리 구 각종 홍보자료 활용: 관광안내 리플릿, 홍보자료 활용 등



장애등록 판정기준 및 절차 안내 상담전화

보건복지부 법정장애는 지체, 뇌병변, 시각, 청각, 언어, 안면(변형), 신장, 호흡기, 간, 간질, 장루(요루), 심장, 지적, 정신, 자폐성장애

- 이용방법 : 전화상담 및 온라인 상담 (www.iij.or.kr)

주요상담내용

- 장애등록 장애판정기준, 판정시기
- 등록절차(장애진단, 재진단, 중복장애)
- 전문 의료기관 안내 및 장애등록에 관한 정보제공

- 운영기관 : 사)인천광역시장애인단체총연합회

- 문 의 : 장애등록홍보 ☎ 032)885-9494



◆ 부설주차장 개방 보조금 지원 ◆

● 부설주차장 개방이란?

- ▷ 주택가 주차문제를 해결하기 위해서 건축물의 부설주차장을 개방하여 지역주민에게 제공 시 해당 건물주에게 시설설치 · 보수비용 및 각종 인센티브를 부여하는 제도입니다.

● 지원대상

- ▷ 주택가 주변 야간 주차공간이 부족하다 판단되는 지역내 부설주차장을 개방하려는 모든 개인, 단체, 기관 등

※ 일반건축물 10면, 학교 20면 이상 개방

● 부설주차장 개방시 지원되는 인센티브

- ▷ 시설공사비 보조금 지원 : 최고600만원~2,000만원 (총 설치비용의 95%범위내)
- 〈시설내용〉
 - 주차구획선 신설 · 정비, 카스토퍼, 주차장 개방 안내 표지판
 - 주차장 포장 보수, 기타 부설주차장개방 관련 시설물 설치
 - CCTV 설치, 주차장 출입구 차단시설 등 기타 방법 시설

- ▷ 부설주차장 개방 건물에 교통유발부담금 20% 감면

● 보조금 지급 절차



● 기대효과

- 다양한 주차시설의 설치 · 보수로 주차장의 효율성 증대
- CCTV 등 방법시설 설치로 보안문제 해결
- 개방건물 표지판 등을 설치하여 지역 주차난 해소에 기여한다는 건물임을 홍보함으로써 지역사회 발전에 기여한다는 자긍심 부여

※ 보조금 지원 세부 기준

구 분	지원대상	시설지원내용	지원금액
일 반 건축물	주차장 10면이상 개방가능한 사무실, 종교시설 등	주차 노면표시 정비 • 주차구획, 안내 노면표시 등 • 카스토퍼 설치 • 주차장 개방 안내 표지판 • 부설주차장내 분리시설(웬스 등) • 주차장 포장 보수 • 기타 개방관련 시설물 설치	• 설치비 95% 이내, 면당 20만원, 최고 600만원까지
	방범시설 추가지원	• CCTV 설치비용 • 주차장 출입구 차단시설 설치 • 기타 방범 시설	• 설치비 95% 이내, 최고 400만원까지
학 교	운동장 등 여유공간을 20면이상 주차공간으로 개방가능한 초 · 중 · 고	• 주차구획정비 • 주차장 시설개선 비용 • 방범시설 설치 비용	• 설치비 95%이내 20면까지 1,000만원, 추가 1면당 20만원, 최고 2,000만원까지
의무개방기간		지원금액기준 • 200만원 이하 : 1년 • 200만원초과 ~ 1,000만원이하 : 2년 • 1,000만원초과 ~ 2,000만원이하 : 3년	

- 문 의 : 중구청 교통운영과 교통행정팀 ☎ 032)760-7565

대학생 여러분, 국가장학금 꼭 신청하세요!



국민이 행복한 변화가 시작됩니다

교육부

한국장학재단



이미 100만 대학생과 함께하고 있는 국가장학금
2013년 2학기에도 꼭 신청하세요!

국가장학금
총 2조 7,750억원으로 대폭 확대!
소득8분위까지 지원대상 확대!
소득 분위별 수혜금액 확대!

2013년 2학기 국가장학금 신청안내

- 신청기간** 2013년 6월 11일(화) 9시 ~ 2013년 7월 5일(금) 18시
- 신청방법** 한국장학재단 홈페이지에서 신청 (www.kosaf.go.kr 접속 후 국가장학금 신청하기)
- 신청자격** 직전학기 평점 80점(B학점 상당) 이상이며, 12학점 이상을 이수한 대학생
(2013년 2학기 복학생 및 편입생 포함)
- 상담센터** 1599-2000
- 국가장학금은?**
등록금 범위 내 교내장학금 등 기타장학금과 중복수혜가 가능합니다.

개소 17개월 22만 인천시민이 이용한 '120미추홀콜센터'



인천생활의 모든 정보 상담
이렇게 이용 하세요!!!

120 어떻게 이용하나요?

- 이용시간 : 365일 24시간
- 상담채널



전화상담
120+통화 (시외032-120)



수화상담
070-7451-9911+통화



문자상담
032-120 문자전송



SNS
트위터팔로우 후 쪽지전송



외국어상담
120 + 통화 (ARS 9번)



FAX
032-440-0400 전송



홈페이지
미추홀콜센터로 접속
<http://120.incheon.go.kr>



스마트앱
어플 다운로드 후 실행
(마켓/앱스토어)

| 독자마당 |

카키색 속 묵시록

하루, 또 하루가 허드레로 아픈
그리움 통증으로
겉음에 무게를 더한다.
너른 품과 이글거리는 태양,
출렁이는 바다로 향하고 싶다.
섬섬옥수 촉촉한 손이 팔랑거린다.
까맣게 타들어간 세월 속 시간을
해종일 안타까운 몸짓으로
고옥 부여잡고 별바른 데를 찾아
그리운 이들을 불러 모은다.
어머니!
푸른 시절 카키색으로 얼룩진
상처받은 영혼들을 어루만진다.

신홍동 신명호



정전협정 60주년

당신이 주신 60년,
당신께 드릴 60년

2013년 7월27일은
6.25 전쟁이 멈춘지
60년이 되는 날입니다

정전협정

정전 60년.
대한민국의 기적같은
성장은 수많은 참전용사들의
희생이 있었기에 가능한
일이었습니다.



60년 전 위기의
나라를 위해 희생하고
헌신했던 참전용사와 참전국에게
항상 감사하는 마음을
가집니다.



이젠 도움을 받았던
나라에서 도움을 주는 나라로
성장한 글로벌대한민국. 한반도
평화정착을 위해 전 국민의 관심과
가치인식이 어느 때보다 필요한 때입니다.
행복한 통일시대를 열어 세계평화에
기여하는 대한민국으로~



제작: 문화체육관광부 정책여론과
☎ 02(3704)-9575
자료제공: 6.25전쟁60주년사업위원회
☎ 02(724)-8313

Diversity Shines Here!

40억 아시아인이 함께하는
평화와 화합의 축제!
대한민국의 상공, 경제수도 인천에서
스포츠와 아시아의 고유문화가 어우러진
종합 축제의 장으로
여러분을 초대합니다!
www.incheon2014ag.org



제4회 인천 실내·무도[武道]아시아경기대회 공식문화행사 [2013. 6. 29 ~ 2013. 7. 7]

공연 및 관람 안내

예 매 : 엔티켓(1588-2341), 인터파크, 옥신
유료공연 (일반 10,000원, 청소년 8,000원)

* 제4회 인천 실내·무도[武道]아시아경기대회 공식문화행사의 자세한 사항은 아래로 문의하시기 바랍니다.
문의처 : 032-818-5665



2013. 6. 30(19:30 ~ 21:00)
유료공연
파리안트 상재하고 우아한듯 역동적인!
'Korea Fantasy'
공연장: 인천문화예술회관 대공연장
장 소 : 인천문화예술회관 대공연장



2013. 7. 1(19:30 ~ 21:00)
유료공연
과거와 현재 그리고 미래의 울림소리!
'강원악 창작곡악'
국립국악원
장 소 : 인천문화예술회관 대공연장



2013. 7. 2(19:30 ~ 21:00)
유료공연
순수한 영혼의 울림, 감동의 하모니!
'카르미나 부리나'
국립합창단, 인천시합창단, 인천시합교향악단
장 소 : 인천문화예술회관 대공연장



2013. 7. 5(19:30 ~ 21:00)
유료공연
속명과 현실의 혼돈에서 휘청이는 예술의 존재!
'차이프로스키'
국립합창단
장 소 : 인천문화예술회관 대공연장



2013. 7. 7(19:30 ~ 21:00)
유료공연
세계의 연주가 아랍 프라이어의 환소리 오베라!
'수궁가'
국립합창단
장 소 : 인천문화예술회관 대공연장



2013. 7. 4 ~ 7. 5(20:00 ~ 21:00)
무료행사
한여름밤 낭만영화 여행
'찾아가는 영화관'
한국영화진흥위원회
장 소 : 인천문화예술회관 야외광장



2013. 6. 29 ~ 7. 5(10:00 ~ 17:00)
무료행사
세계의 민족악기 - 악기가 안녕?
'찾아가는 어린이 박물관'
국립민속박물관
장 소 : 문화경기장 북문광장



- 인천지하철 : 예술회관역 하차(6.7번 출구)
- 광역버스 : 1600, 1601, 2400, 9100
- 시내버스 : 3, 4, 6, 13-1, 21, 21-1, 22, 27, 34-1, 35, 36, 41-1, 45, 64, 77, 103, 514, 514-1, 534
- 승용차 : 종합문화예술회관 주차장



제4회 인천 실내·무도 아시아경기대회

기 간 : 2013. 6. 29 ~ 7. 6(8일간)
장 소 : 인천광역시 일원
참가규모 : 45개국
종 목 : 9개 종목(탁구, 볼링, 체스·바둑, e스포츠, 풋살, 카바디, 덴스스포츠, 킥복싱 & 무에타이, 크리켓, 25m 쇼트코스 수영)
* 2014 인천아시아경기대회 성공적 개최를 위한 Test Event로 아시안게임 개최 1년전 실시

인천아시아경기대회 조직위원회
Incheon Asian Games Organizing Committee