

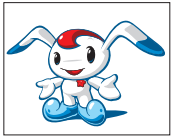
꽃 / 철쭉



나무 / 해송



새 / 갈매기



캐릭터 / 율디



인천

# 중구소식

vol. 165 2014. 11. 25

구 정 구 호

역사문화 중심도시!  
비상하는 관광중구!



| 발행인 중구청장 | 편집 홍보체육진흥실 | 주소 인천광역시 중구 신포로 27번길 80(관동1가 9) | 전화 032)760-7120 | 팩스 032)760-7129 | 월간 비매품

## 인천 내항(1·8부두)의 조속한 항만재개발과 제1·2국제여객터미널 준치는 인천 경제 발전의 원동력입니다.



※ 본 조감도는 지역 현안사항 및 주민의견을 바탕으로 계획한 예시도입니다.

### CONTENTS

- 02 구정브리핑
- 03 의회소식
- 04 우리동네 이모저모
- 05 보건소 소식
- 06 도서관 소식
- 07 생활정보

- 08 십터
- 09 알아두면 좋은 관련 기관
- 10~11 문화예술
- 12 일자리 & 교육
- 13~15 알림마당
- 16 게시판



twitter.com/icjunggu



www.facebook.com/icjunggu

홈페이지 : [www.icjg.go.kr](http://www.icjg.go.kr)

중구인터넷방송국 홈페이지 : <http://tv.icjg.go.kr>



경축

## 중구보건소, 말벗도우미 파견사업 중앙정신보건사업지원단 우수사례 선정

중구보건소에서 실시중인 '말벗도우미 파견사업'이 2014년 중앙정신보건사업지원단 지역사회 정신건강 우수사례에 선정되어 지난 10월 30일 서울 The-K호텔에서 개최되는 OECD 및 한중일 정신건강 국제심포지엄장에서 보건복지부장관상을 수상했다.

## 2014년 가족친화인증기관으로 선정

중구는 11월 17일 여성가족부 주관으로 실시한 2014년 가족친화인증기관에 선정됐다. 중구는 그동안 「가족친화 사회환경의 조성 촉진에 관한 법률」 제정에 발맞추어 여성 공무원 및 남성공무원의 육아휴직 이용 활성화, 유연근무제도 실시, 가족사랑의 날 지정 운영, 수유시설 및 산모휴게실 마련, 직장어린이집 설치 등 가족친화제도를 적극적으로 도입하여 운영해 왔다.

## 중구청 펜싱부

### 제95회 전국체육대회 펜싱 여자 일반부 플러레 단체전 준우승

중구청 펜싱부 플러레팀이 11월 1일 제주 서귀포 대정문화체육관에서 열린 제95회 전국체육대회 펜싱 여자 일반부 플러레 단체전(이한나, 김미나, 오혜미, 장예슬)에서 준우승을 차지했다.

## 인천 차이나타운특구, 우수 지역특구 선정

'차이나타운지역특화발전특구'가 중소기업청 주관 2013년 지역특구 운영성과 평가에서 '우수특구'로 선정됐다.

인천 중구 '차이나타운 특구'는 전국 155개 특구를 대상으로 운영실적 및 사업성과를 전문가 현장평가 및 PPT 발표실사 등 3단계 평가과정을 거쳐 우수특구로 선정되어 10월 24일 중소기업청장 표창을 수상했다.

## 중구 CCTV 통합관제센터 개소식 개최

중구는 안심하고 살기 좋은 행복도시 중구를 만들고, 안전한 중구 관광거리 조성을 위한 중구 CCTV 통합관제센터 구축사업을 완료하여 지난 10월 29일 중구청 별관 4층에서 개소식을 개최했다.

이번 사업으로 중구 CCTV 통합관제센터에서는 CCTV를 통합하여 중구 전역을 실시간 모니터링하고, 그물망 감시를 통하여 CCTV의 활용성을 높여 사건사고 발생시 중구의 컨트롤 타워 역할을 수행할 것으로 기대된다.

## 2014년 불법 운행 승강기 일제점검 실시

중구는 11월 17일부터 28일까지 불법 운행 승강기에 대한 일제점검을 실시한다.

이번 점검은 운행정지 대상 승강기 및 무적 승강기 불법운행으로 인한 사고를 미연에 방지하기 위해 유관검사기관인 한국승강기안전관리원, 한국승강기안전기술원과 합동으로 실시된다.

## (주)실버스폰,

### 실버복지카페 인천 중구청점 오픈

11월 4일 소외계층에게 일자리와 다양한 사회서비스 제공을 목적으로 하는 실버복지카페를 표방한 (주)실버스폰이 중구청점 오픈행사를 가졌다.

아울러 (주)실버스폰은 앞으로 송월동 동화마을 도로시길에 동화마을 특색에 맞는 지상 3층 규모 카페를 본점으로 리모델링하여 12월에 오픈할 예정이다.

## 영종구도심 도시가스 공급공사 착공

영종구도심 지역 최대 숙원사업인 도시가스공급관 공사가 10월 30일 착공해 올 연말께 도시가스가 공급될 전망이다.

이 지역 도시가스공급사(시행사)인 인천도시가스(주)에서 영종구도심지역 일원 도시가스공급관 설치공사 1차 사업계획구간(운남동 영종자이APT ~ 영종마트) 3,080m/441세대에 대한 공사비 20여억원을 투입하여 올 연말까지 완공할 예정이다.

## 제3회 향토 · 특색음식 발굴 경연대회 우수업소

중구를 대표하는 맛집을 발굴하고, 중구만의 향토 · 특색음식 발굴 · 육성을 통한 먹거리 관광상품 개발로 중구의 외식산업 활성화와 음식문화발전에 기여하기 위해 지난 10월 29일 제3회 향토 · 특색음식 발굴 경연대회를 개최했다.

이번 경연대회는 총 19팀이 참가하여 음식 경연, 전시관 운영 및 시식등 다채로운 행사를 마련되었다.

전문 심사위원과 주민평가단의 평가로 최우수 2팀, 우수 2팀, 장려 3팀을 우수업소로 뽑혔다.



업소명 가아금

출품음식 청국장갈낙전골

소재지 인천 중구 공향로 272 4층  
(운서동, 여객터미널)  
T. 743-3083

업소명 디모니카

출품음식 링귀네 알 멜란자니,  
모니카's 멜란자니소재지 인천 중구 반달로 5번길 18(북성동1가)  
T. 070-4139-4649

업소명 시골쌈밥

출품음식 웰빙쌈밥

소재지 인천 중구 우현로 35번길 8 1층  
(신포동)  
T. 777-0878

업소명 계수나무 목집

출품음식 도토리탕수육, 샐러드

소재지 인천 중구 신포로35번길 3  
(관동3가)  
T. 762-3838

업소명 타카이타이

출품음식 파카파오, 뭇페에이

소재지 인천 중구 우현로 35번길 24-3  
2층(신포동)  
T. 765-5576

업소명 향원

출품음식 생선요리, 광동식대하찜

소재지 인천 중구 신포로15번길 6-1  
(관동3가)  
T. 772-1688

업소명 두무진횃집

출품음식 해물모듬전골

소재지 인천 중구 연안부도로 75번길 1  
(향동7가)  
T. 881-5959

중구청 위생과 위생관리팀 ☎ 760-7345





## 중/구/의/회

### 국제여객터미널 남항 이전계획 전면철회 성명서 발표



#### 인천 남항 국제여객터미널 배후 복합지원용지 개발계획에 대한 중구의회의 입장

지난 10월 8일 해양수산부가 '인천항 항만배후단지 지정 변경사항'을 고시함에 따라 연수구 송도동 297번지 일원의 '새 국제여객터미널 및 배후부지 토지이용계획 수정계획'이 최종 확정됐다는 사실이 연일 언론을 통해 알려지면서 중구 구민과 중구의회 의원들은 허탈감과 분노에 밤잠을 설치고 있다.

일명 '골든하버'로 명명된 복합지원용지 약 75만㎡를 쇼핑, 레저, 친수공간을 갖춘 신개념 복합관광단지로 개발한다는 청사진을 제시하고 사람이 모여드는 항구로 만든다는 것이다. 그런데 현재 개발계획이 추진되는 제3투기장은 당초 항만배후 부지로 계획되었고 따라서 남항이 물류중심의 외항으로 개발되리라는 중구 구민의 순진한 기대와 지속적인 반대에도 불구하고 그 남항에 제1·2 여객터미널이 이전되는 것으로 확정되었고 이제 배후부지에 복합관광단지가 조성된다니 참으로 어이가 없을 뿐이다.

독일의 함부르크항이나 일본의 요코하마항, 미국의 볼티모어항 등 세계의 유명한 항들이 상업항 기능을 외항으로 이전하고 내항을 여객중심의 친수공간으로 활용하는 것이 세계적 추세임에도 유독 인천은 내항의 물류기능 이전을 차일피일 미루면서 외항인 남항에 여객과 관광중심의 시설을 설치한다는 것은 시대를 역행하는 것이라 생각한다.

또한 우리 중구는 인천 유일의 관광특구지역으로 인천의 역사와 문화가 살아 숨 쉬는 중심 지임에도 접근성이 떨어지고 볼거리가 취약한 남항으로 관광객을 유치하려는 계획은 당장 재검토되어야 할 것이다.

특히, 해수부가 내년 6월부터 1·8부두를 중심으로 내항을 개방하고 재개발을 추진한다는 계획을 발표했음에도 이에 필요한 예산을 한 톨도 확보하지 않은 상태에서 남항에 대한 청사진만 발표한 것은 지난 수십년 동안 내항의 물류기능 때문에 온갖 악취와 비산먼지를 뒤집어 쓰고도 묵묵히 참아온 중구주민의 자존심을 짓밟고 분노케 하는 것이므로 이를 당장 철회하고 먼저 내항과 남항의 기능을 어떻게 조정하고 내항개발계획을 구체적으로 확정하고 제시해야 할 것이다.

또한 국제여객터미널의 남항 이전 계획은 원점에서 재 검토되어야 할 것이다. 그동안 중구는 신도시 위주의 개발정책과 부지확보의 용이성, 행정 편의성 등에 따라 시청, 경찰청, 버스터미널 등이 이전하면서 지역공동화 현상을 초래하여 오랜 기간 침체기를 겪은 것이 사실이다. 이제 국제여객터미널마저 이전한다면 이와 관련한 공공기관과 관련업체가 동반 이전하게 되어 지역의 상권은 또다시 붕괴되고 원도심의 개발은 요원해질 수 밖에 없을 것이다.

지역 간의 불균형을 해소하고, 지역의 특성에 맞는 발전과 지역 간의 연계 및 협력증진을 통하여 지역경쟁력을 높이고자 국가에서는 특별법까지 제정하지 않았던가?

즉, 지역 간 균형발전이야말로 국가 경쟁력의 선결 요건으로 지금이라도 해양수산부와 인천시, 인천항만공사는 밀어붙이기식 여객터미널 이전을 추진하지 말고 지역간, 항만간 기능분담을 통해 인천의 경쟁력, 나아가 국가의 경쟁력을 최대화시키는 방향에서 검토하여 국제여객터미널 이전이 꼭 필요한지, 이전해야 한다면 현재의 내항은 어떤 기능과 역할을 하도록 개발할 것인지 분명하게 밝히고 주민을 설득해야 할 것이다.

중구의회는 구민 모두가 반대하는 국제여객터미널의 남항 이전을 전면적으로 재검토 해 줄 것을 해수부와 인천시, 인천항만공사에 강력하게 요구하며 만일 이전계획을 철회할 수 없다면 여객터미널 이전에 따른 내항 발전계획을 제시해 줄 것을 강력하게 요구하는 바이다.

2014년 10월 20일

인천광역시 중구의회 의원 일동

### 2014년 행정사무감사 실시 - 11. 26 ~ 12. 4 (9일간) -

중구의회(의장 임관만) 행정사무감사특별위원회(위원장 김규찬)는 11월 26일부터 12월 4일까지 9일간의 일정으로 집행부에 대한 행정전반에 걸쳐 2014년 행정사무감사를 실시한다.

행정사무감사특별위원회에서는 구유재산현황 및 운영실태 등 공통부문 총 21건에 대한 행정사무감사자료를 요구하였으며 소관부서별로는 기획감사실 3건, 홍보체육진흥실 4건, 관광진흥실 5건, 총무과 5건, 안전관리과 3건, 문화예술과 3건, 재무과 3건, 세무과 7건, 민원여권과 2건, 지적과 2건, 주민생활지원과 3건, 주민복지과 9건, 가정교육과 6건, 일자리경제과 2건, 환경관리과 3건, 위생과 2건, 청소과 6건, 건설과 8건, 영종유류개발과 6건, 도시개발과 2건, 건축과 2건, 교통민원과 1건, 보건사업과 1건, 건강증진과 1건, 문화회관 1건, 각 동주민센터 1건, 시설관리공단 7건, 월디장학회 2건에 대한 감사자료를 요구했다.

이번 감사는 제7대 의회가 개원하고 처음으로 실시되는 행정감사로 의원들은 철저한 감사준비로 집행부에 대한 구정운영실태, 법규 및 절차 준수여부, 사무처리의 합리화, 행정의 능률화, 예산집행의 적정성 여부 등 구정운영의 전반적인 업무에 대하여 감사를 실시한다. 또한 감사결과 위반 사항에 대하여는 시정 개선토록 요구할 것이며, 구정에 대한 업무집행 상황을 면밀한 조사하고 파악하여 구정운영 방향을 제시할 예정이다.

김규찬 위원장은 이번 행정사무감사에서는 효율적이고 내실있는 행정사무감사를 통하여 구정운영 전반에 걸쳐 꼼꼼히 살필 것이라고 밝혔다.

### 근대개항장거리 전학 방문 천안시 의회 접견



지난 11월 11일 인천 중구의회(임관만 의장)는 의정실에서 근대개항장거리 비교시찰을 위해 중구를 찾은 천안시의원, 천안시청공무원, 문화재단, 예총 관계자 등 17명으로 구성된 방문단을 접견했다.

### 제22회 중구청장기 게이트볼대회 개최 축하



제22회 인천광역시 중구청장기 게이트볼대회가 지난 11월 13일 중구게이트볼연합회(회장 김현생)주관으로 중구노인복지회관 게이트볼장에서 개최됐다. 이날 대회는 중구 게이트볼 연합회회원 8개팀 60명이 참석하여 평소 같고 닦은 실력들을 발휘했다.

### 구민화합 한마당 생활체육대축전 참석, 구민격려



지난 10월 25일 중구의회(의장 임관만)에서는 제23회 구민의 날을 맞이하여 영종하늘도시 체육공원 운동장에서 중구생활체육회와 각洞생활체육회 주관으로 개최한 구민화합 한마당 생활체육대축전 행사에 참석해 이 행사에 참석한 2,500여명의 생활체육관계자, 주민 등과 함께 경기도 참여하고 열렬히 응원해주며 구민화합과 친목을 다졌다.



송월동

## 새마을부녀회, 사랑의 김장 나누기

송월동 새마을부녀회는 지난 11월 17일 송월동에 거주하는 독거노인과 다자녀 가구 등 어려운 이웃에게 사랑의 김장 나누기 행사를 가졌다.



운서동

## 북카페, “BMW코리아”에서 도서 기증받아

운서동은 지난 10월 28일 BMW코리아(대표:김효준)로부터 북카페 도서 300권을 기증받았다.



신포동

## 새마을부녀회, 사랑의 쌀 나누기

신포동 새마을부녀회는 지난 11월 4일 신포동 주민센터에서 『사랑의 쌀 나누기』 행사를 가졌다.



영종동

## 구민화합 한마당 생활체육 대축전 『영종동 종합우승』 쾌거

영종동은 지난 10월 25일 영종하늘도시 체육공원에서 개최된 제23회 구민의 날 기념 구민화합 한마당 생활체육 대축전에 주민자치위원 및 수강생, 통장, 자율방범대, 조기축구회원 등 주민 500여명이 참여한 가운데 영종동이 종합우승을 차지했다.



신포동

## 2014년 4분기 주민자치센터 프로그램

- 운영기간 : 2014. 11. 1 ~ 12. 31(2개월/20,000원)
- 접수기간 : 수시
- 접수방법 : 주민자치센터 방문접수
- 신청자격 : 관내 주민
- 구비서류 : 신분증
- 문 의 : 760-7908



### 프 로 그 램

프로그램명	운영	과정	운영시간	수강대상	정원	수강료 (3개월)	강사명
요 가	주 2회 (화, 목)	2개월	10:00 ~ 11:00	지역주민 (성인반)	15명	20,000원	박 점 숙
방송댄스 (초급반)	주 2회 (화, 목)	2개월	15:00 ~ 16:00	지역주민 (성인반)	15명	20,000원	안 희 정

※ 프로그램운영은 변동될 수 있습니다.

## 중구새마을회 ‘사랑의 김장김치 담그기’

인천중구새마을회는 지난 11월 11일부터 이틀 동안 답동소공원 앞에서 어려운 이웃을 돕기 위한 “사랑의 김장김치 담그기” 행사를 가졌다.







가장 좋은 건강관리는 **국가 암 검진**입니다!!

## 국가 암 검진 사업

※ 국가에서는 암에 대한 치료율을 높이고, 암으로 인한 사망률을 줄이기 위하여 암을 조기에 발견하는 검진사업을 실시하고 있습니다.

또한, 저소득층 암환자에게 의료비를 지원하여 경제적인 부담을 줄이도록 하는 암환자 의료비 지원사업도 함께 실시하고 있으며,

**암 의료비 지원을 받기 위해선 국가암검진을 반드시 받아야 합니다.**

### ● 국가 암검진 대상자

- 의료급여 수급권자
- 건강보험가입자(보험료 부과기준 하위 50%)

### ● 암종별 검진연령, 검진주기 및 1차 검진항목

구분	검진연령	검진주기	1차 검진항목
간 암	만 40세 이상 (고위험군)	1년	간초음파검사와 혈청알파태아단백검사
대장암	만 50세 이상	1년	분변잠혈검사(대변검사)
자궁경부암	만 30세 이상	2년	자궁경부세포검사
유방암	만 40세 이상	2년	유방촬영술
위 암	만 40세 이상	2년	위장조영술 또는 위내시경검사

● **검진비** : 무료 (암진단 시 치료비 지원)

● **문 의** : 중구보건소 ☎760-6043, 국민건강보험공단 ☎770-7200

## 암환자 의료비 지원사업

### ■ 소아 암환자 의료비지원 사업

- **지원대상자 선정기준**
  - 의료급여수급권자
  - 건강보험가입자 중 소득 및 재산기준이 적합한 자
- **지원암종** : 전체 암 환자
- **지원금액** : 당해연도 본인부담 진료비 중 백혈병은 최대 3,000만원, 백혈병 이외의 암종은 최대 2,000만원(조혈모세포 이식시 3,000만원)
- **지원기간** : 만 18세 미만 연도까지 연속 지원

### ■ 성인 암환자 의료비 지원사업(3년간 지원)

#### ▶ 건강보험가입자

- **지원대상자 선정기준**
  - 건강보험가입자 중 2014년도 국가암검진사업을 통하여 확인된 신규 암 환자
  - 올해가 검진연도가 아닌 국가암검진 수검자의 경우 2014년 1월 건강보험료가 적합한다 (직장가입자: 87,000원이하, 지역가입자: 86,000원이하)
- **지원암종** : 5대 암종 : 위암(C16), 유방암(C50), 자궁경부암(C53), 간암(C22), 대장암(C18~C20)
- **지원금액** : 당해연도 진료비 중 법정본인부담금 최대 200만원

#### ▶ 의료급여수급자

- **지원대상자 선정기준**
  - 의료급여수급권자 중 만 18세 이상의 전체 암환자
  - 차상위 본인부담금 경감대상자(건강보험의 구분자 코드 C, E, F 해당자) 등 차상위계층의 암환자
- **지원암종** : 전체 암 환자
- **지원금액** : 당해연도 본인부담 진료비 중 법정본인부담금 최대 120만원 및 비급여 본인부담금 최대 100만원

#### ▶ 폐암환자

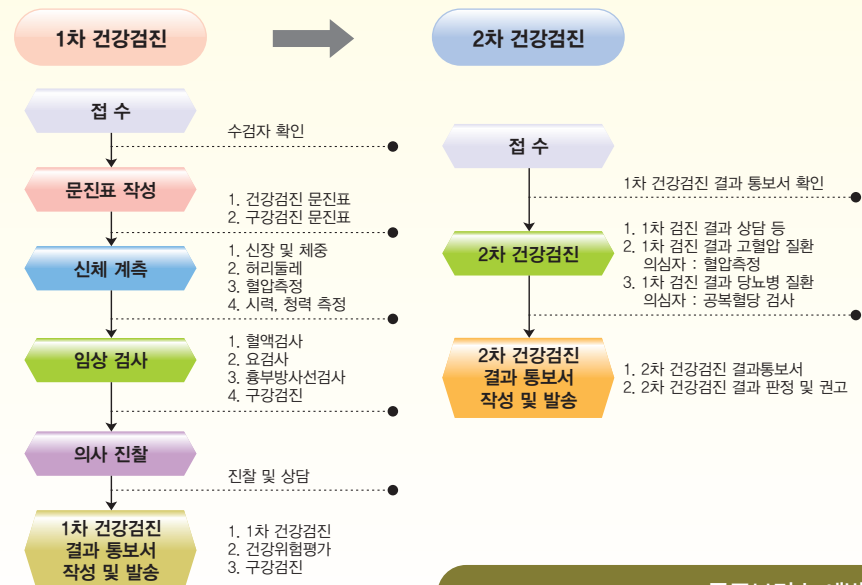
- **지원대상자 선정기준**
  - 의료급여수급권자
  - 건강보험가입자 중 폐암 환자는 등록 신청일 기준으로 최근 3개월 건강보험료 부과액 평균 적용 (직장가입자: 87,000원이하, 지역가입자: 86,000원이하)
- **지원금액** : 건강보험 가입자는 당해연도 정액금 100만원  
의료급여 수급자는 정액금 100만원 및 비급여 본인부담금 100만원

■ **문 의** : 중구보건소 예방의약팀 ☎ 760-6043

## 일반(생애) 건강검진 안내

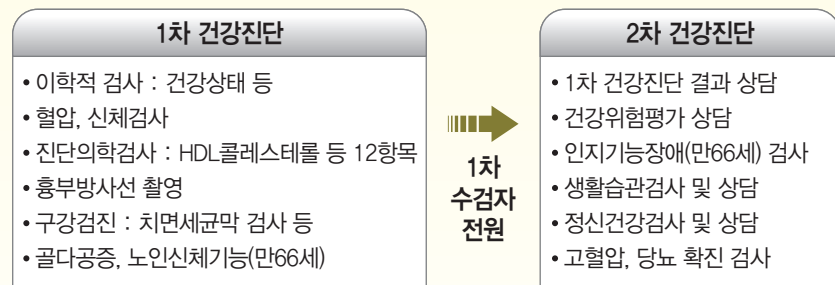
### ■ 일반건강검진 사업

- **대 상 자** : 의료급여수급권자 중 만 19세~만 39세 세대주, 만 41세~만 64세 세대주 및 세대원(전년도 11월말 기준)
- **검진주기** : 2년마다 출생연도에 따라 짝, 홀수연도를 구분하여 실시  
※ 2014년은 짝수연도 출생자 대상으로 실시



### ■ 생애전환기 건강진단 사업

- **대 상 자** : 의료급여수급권자 중 만 40세(74년생), 만 66세(48년생)
- **검진내용** : 일반건강검진항목은 물론 성별, 연령별 특성을 고려하여 필수 검진항목을 추가하여 제공  
**만40세** : 간염검사, 치면세균막 검사 등 도입  
**만66세** : 노인신체기능(하지기능, 평형성), 골다공증 검사 등 도입



- **검진비용** : 무료
- **준 비 물** : 신분증
- **기타사항** : 예약제로 운영하는 검진기관이 있으며, 검사 전 8시간 금식이므로 자세한 사항은 검진기관에 문의



http://gblib.icjg.go.kr



## 중구 구립 꿈벗도서관

### 꿈벗도서관 2014년 겨울독서교실 『책, 너는 어느 별에서 왔니?』

- ▶ 운영기간 : 2014. 12. 19(금) ~ 12. 21(일), 3일간
- ▶ 운영대상 : 초등 2~4학년
- ▶ 운영인원 : 총 20명
- ▶ 접수기간 : 2014. 11. 25(화) ~ 선착순
- ▶ 접수방법 : 전화(764-6111~2) 및 방문접수 (※ 단, 접수 첫날(11/25)은 방문접수만 가능)
- ▶ 운영장소 : 꿈벗도서관 및 파주출판단지

일 시	운 영 내 용
1일차 2014. 12. 19(금) 16:00~19:00	● 매입교식 ● 프로그램1: 꿈벗도서관 탐방 ● 프로그램2: 독서대 만들기
2일차 2014. 12. 20(토) 09:00~18:00	● 파주출판단지 견학 ● 체험프로그램: 책 출판되기까지의 과정 ● 출판단지 내 출판사 원화전시 관람 등 견학
3일차 2014. 12. 21(일) 14:00~17:30	● 프로그램1: 도서관 VS 출판사 ● 프로그램2: 2015년 독서메모장 만들기 ● 설문조사 ● 수료식

### 꿈벗도서관 2014년 북스타트 프로그램

- ▶ 기 간 : 2014. 12. 2(화) ~ 12. 31(수)
- ▶ 장 소 : 꿈벗도서관
- ▶ 운영내용 : 북스타트(BookStart)꾸러미 배포  
꿈벗도서관 회원증 발급  
북스타트(BookStart) 선정도서 코너 운영 및 목록 배포
- ▶ 참 가 비 : 무료
- ▶ 문 의 처 : 764-6112(담당자: 이미선)

### 꿈벗도서관 2014년 송년행사

- ▶ 운영기간 : 2014. 12. 2(화) ~ 12. 31(수)
- ▶ 운영대상 : 지역주민 누구나
- ▶ 체험행사 접수기간 : 2014. 11. 19(수) ~ 선착순
- ▶ 접수방법 : 전화(764-6111~2) 및 방문접수
- ▶ 운영장소 : 꿈벗도서관

일 시	운 영 내 용	내 용
12. 3(수) 14:00~16:00	반짝반짝 두근두근 내 마음이 들리니? - 크리스마스 전등 만들기	체험행사 (초등생 대상)
12. 14(일) 14:00~16:00	안녕 & 안녕 - 2015년 양 캘린더 만들기	체험행사 (초등생 대상)
12. 2(화) ~ 12. 31(수)	어린이자료실 특별 전시 『꿈벗이의 세계여행 : 건축물로 만나는 나라이야기』	전시
12. 2(화) ~ 12. 31(수)	일반자료실 원화전시 『고대영작가의 칭찬 먹으러가요』	전시
12. 2(화) ~ 12. 31(수)	2015년 탁상달력 무료 배부 - 신규가입, 통합등록, 도서 대출·반납 등 도서관 이용자에 한하여 증정	선착순

※ 세부내역은 일부 변경될 수 있음

### 기 타

- ▶ 꿈벗도서관의 모든 행사 참가 및 관람은 무료로 진행됩니다.
- ▶ 상기 일정 및 내용 등은 도서관 운영에 따라 변경될 수 있습니다.
- ▶ 자세한 내용은 홈페이지(gblib.icjg.go.kr) 참조
- ▶ 기타 문의사항은 꿈벗도서관(764-6111~3)으로 전화주시기 바랍니다.
- ▶ 주소 : 인천 중구 흥해문로 32



## 영종도서관

http://www.ylib.or.kr

### 영종도서관 2014년 송년행사 “모두 함께 책거리 잔치”

- ▶ 일 시 : 2014년 12월 중
- ▶ 장 소 : 영종도서관
- ▶ 대 상 : 인천광역시민
- ▶ 주요내용 :

#### “BOOK TREE” 포토존

- 일 시 : 2014. 12. 10(수) ~ 28(일)
- 대 상 : 누구나
- 장 소 : 1층 로비

#### “책 읽는 당신, 고맙습니다.” 서가 속 보물찾기

- 일 시 : 2014. 12. 10(수) ~ 28(일)
- 대 상 : 누구나
- 장 소 : 전 자료실

#### “도서관과 함께해 준 당신, 고맙습니다.” 포춘퀴퀴 나눔

- 일 시 : 2014. 12. 10(수) ~ 쿠키 소진시 까지
- 대 상 : 누구나
- 장 소 : 전 자료실

- ▶ 문 의 처 : 745-6008(담당자: 권치옥)

### 영종도서관 11~12월 로비 전시 및 안재훈 감독과의 대화

- ▶ 전 시 기 간 : 2014. 11. 11(화) ~ 12. 19(금)
- ▶ 전 시 대 상 : 영종도 내 지역주민
- ▶ 전 시 장 소 : 영종도서관 1~3층 로비
- ▶ 특별 상영회 : 2014. 12. 6(토) 13:00  
- ‘소중한 날의 꿈’ 애니메이션 상영회 및 안재훈 감독과의 대화
- ▶ 문 의 처 : 745-6021(담당자: 최진희)

### 테마 도서 전시 운영 「세상사는 이야기」

- ▶ 일 시 : 2014. 11. 11(화) ~ 12. 31(수)
- ▶ 장 소 : 영종도서관 3층 어문학실
- ▶ 참여행사 : 전시 도서 중 감명 깊게 읽은 책과 느낀 점 작성하기
- ▶ 참여기간 : 2014. 11. 11(화) ~ 2014. 12. 31(수)  
- 참여혜택 : 상품 증정  
- 추천발표 : 2015. 1. 6(화) 홈페이지 공지

- ▶ 관 랐 료 : 무료
- ▶ 문 의 처 : 745-6011(담당자: 이성은)

### 어린이실 전시 운영 「옛 이야기 도서展 : 옛날 옛적에」

- ▶ 전시기간 : 2014. 11. 1(토) ~ 12. 31(수)
- ▶ 전시대상 : 영종도서관 어린이실 방문 이용자
- ▶ 전시장소 : 영종도서관 어린이실
- ▶ 전시내용 : 전시 연계 어린이 체험행사 운영 [12. 13(토) 15:00]
- ▶ 문 의 처 : 745-6044(담당자: 김정민)

### 영종도서관 12월 골든 “Book”을 올려라!(어린이 독서퀴즈)

- ▶ 일 시 : 12. 21(일) ~ 12. 31(수)
- ▶ 장 소 : 영종도서관 1층 어린이실  
- 저학년(1~3학년): 「겨울을 만났어요」(이미애 작가)  
- 고학년(4~6학년): 「큰 눈 내린 숲 속에는」(베타 하더 작가)
- ▶ 참 가 비 : 무료
- ▶ 문 의 처 : 745-6044(담당자: 김정민)

### 영종도서관 2014년 향토자료 아카이브 구축사업 “온고지신(溫故知新)”

- ▶ 모집분야 : 사진, 책, 물품 등 옛 영종을 알 수 있는 자료 무엇이든!
- ▶ 모집기간 : 상시접수
- ▶ 자료접수 : 방문접수 및 우편접수
- ▶ 문 의 처 : 745-6006(담당자: 이선미)

### 기 타

- ▶ 상기 일정 및 내용 등은 도서관 운영에 따라 변경될 수 있습니다.
- ▶ 자세한 내용은 홈페이지(www.ylib.or.kr) 참조
- ▶ 주소 : 인천 중구 영종대로 85







안전문화운동추진협의회

안전행정부



## 안전신문고를 통해 신고/건의하세요.

안전신고 하고! 칭찬 받고! 안심학교 만들어요!

### <안전신고>

우리 학교의 안전을 지키는 '착한 습관'입니다.

안전신고는 학교주변의 위험해 보이는 것들을 신고하여  
안전한 학교환경을 만드는 제도입니다.

학교 안전신고는 어떻게 하나요? 방법을 알려주세요!

#### <안전신고 방법>

안전행정부, 국민신문고, 각 부처/지자체 홈페이지의  
<안전신문고>를 통해, 학교 안전을 지키는 착한 습관을 실천할 수 있어요.

- 1 안전행정부 홈페이지**  
안전행정부 홈페이지에서 '안전신문고' 버튼을 누르세요.
- 2 국민신문고 홈페이지**  
국민신문고 홈페이지에서 '안전제보' 버튼을 누르세요.
- 3 각 부처/지자체 홈페이지**  
정부부처/지자체 홈페이지에서 '안전신문고' 버튼을 누르세요.

학교 안전신고를 실천하고 싶어요.  
안전신고 종류에는 어떤 것들이 있나요?

#### <안전신고 종류>

##### 시설 안전

체육관, 강당, 계단, 복도, 승강기와 같은  
주변 시설물들이 파손되었거나 낡아  
위험해 보인다고요?  
'안전신고'를 통해 착한 습관을 실천해주세요!

##### 유해 환경

학교 주변 내에 불법영업업소가  
보이거나, 음란·퇴폐적이고 선정적인  
청소년 유해매체물을 발견했다면  
주저하지 말고 '안전신고'해주세요.

##### 교통 안전

도로나 맨홀이 부서졌거나,  
안내표지판이 없어 도로가 위험해 보일 경우  
'안전신고'할 수 있어요.  
또한, 어린이 보호구역 내 불법으로 주차된  
차를 발견했거나 과속 차량을 발견했을  
경우에도 '안전신고'할 수 있습니다.

##### 식품 안전

급식소 위생 및 식당 내 안전 관련  
위험 요소를 발견해주세요.  
또한, 어린이 식품안전보호구역 내에서  
부정·불량식품 혹은 고열량 저영양 식품  
판매 업체를 발견했을 경우, 우리 모두의  
건강을 위한 '안전신고' 잊지 마세요!

#### <안전신고 절차>

<안전신문고>를 통해 접수된 학교 안전신고는  
정부의 '안전신고 처리지침'에 따라 최우선으로 처리됩니다.

- 1** 여러분들이 신고한  
'안전신고' 내용을 접수합니다.
- 2** 담당기관에  
신고내용을 전달합니다.
- 3** 신고 내용을 처리할  
담당자를 선택합니다.
- 4** 담당자가 안전신고 현장을  
살펴보며 점검합니다.
- 5** 어떻게 처리할 것인지  
7일 안에 답변드립니다.

안전가득코리아 블로그  
<http://safeculture.net>

## 김장 담글 때 고무호스 사용하지 마세요

※ 수도꼭지에 고무호스를 연결해서 사용하면?

☞ 수도물과 조리한 음식물, 김장김치에서 소독 냄새와 유사하지만 더 역한 냄새를  
발생시킬 수 있습니다.

※ 이 냄새는?

☞ 클로로페놀(Chlorophenol) 성분 때문입니다.

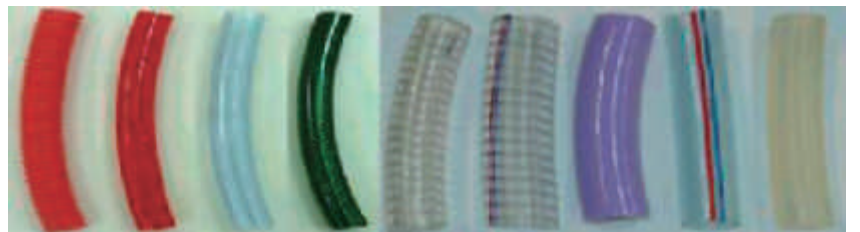
※ 클로로페놀이란?

☞ 고무호스 제조과정에 사용되는 가소제, 연화제, 착색제 등의 페놀성분과 수도물의  
소독제로 사용된 염소가 반응하여 생기는 자극성 강한 화학물질로☞ 수중에 극미량만 존재해도 누구나 냄새를 느낄 정도의 불쾌한 맛과 냄새를 유발할  
뿐만 아니라☞ 피부자극, 발암위험, 복통, 구토와 함께 혈압강화, 임파종과 백혈병, 종양 발생을  
증가시킬 수 있습니다.

※ 김장을 담근 후에 다시 고무호스를 사용해도 될까요?

☞ 클로로페놀은 끓여도 없어지지 않고, 한번 용출되기 시작하면 수개월간 지속되고  
20cm 정도의 짧은 호스에서도 순간적으로 용출되므로 365일 고무호스는 사용  
하지 않는 것이 좋습니다.

※ 수도물 염소냄새와 고무호스로 인한 냄새 구별법

☞ 수도물을 5분정도 끓인 다음 냄새를 확인하여 냄새가 제거되었다면 염소냄새로  
이상이 없는 것이고, 냄새가 제거되지 않았다면 고무호스냄새이므로 호스 사용을  
중지해야 합니다.

【냄새유발 호스】

인천광역시 상수도사업본부 수질연구소 ☎ 720-2220

## 겨울철 국민행동요령

성숙한 시민의식을 발휘하여 내가족,  
내 이웃이 안전하게 통행할 수 있도록  
“내 집앞, 내 점포앞 눈은 내가 치우기”  
운동에 동참합시다!!!

▶ 기 간 : 2014. 12. 1 ~ 2015. 3. 15

▶ 근 거 : 인천광역시중구 건축물관리자의 제설 및 제빙

▶ '내 집 · 점포 앞 눈 치우기' 기준

• 눈을 치워야 하는 사람의 순서

[소유자가 거주할 경우] 소유자 → 점유자 → 관리자 순

[소유자가 거주하지 않는 경우] 점유자 → 관리자 → 소유자 순

• 눈을 치워야 하는 범위 : 보도(자신의 건물 대지에 접한 보도 구간 전체),  
이면도로(주거용 건물일 경우 해당 건물 출입구 부분부터 1m까지, 비주거용  
건물일 경우 해당 건물부터 1m까지)

• 눈을 치워야 하는 시기

– 주간(눈이 그친후 3~4시간 이내)

– 야간(다음날 오전 11시까지)

– 기타(하루동안 내린 눈이 10cm 이상일 경우 24시간 이내)

• 제설제 적용범위 : 주택가 언덕길이나 학교 회사 등 다중 밀집지역의 빙판길

• 올바른 제설제 사용법 : 제설제는 가급적 손으로 만지지 말고 장갑을 끼고  
뿌리거나 삽으로 퍼서 눈이 많이 쌓인 곳에 골고루 뿌려줌

중구청 안전관리과 안전관리팀 ☎ 760-7802





국내 첫 도선사 유항렬

## 나의 바다사랑엔 정년이란 없다

도선사 유항렬



인천항의 상징 시설물인 갑문에는 관제탑이 바다다보이는 친수공간에 높이 3m 너비 80~100cm 가량의 기념비가 하나 서 있다. 1984년 12월 21일 한국도선사협회가 세운 도선사 기념비다. 비문에는 이렇게 기록돼 있다. ‘이 기념비는 유항렬(劉恒烈) 도선사가 1937년 5월 3일 우리나라 최초로 인천항에서 도선 업무를 기념하고 또한 1957년 11월 22일 도선 업무 수행 중 순직한 김선덕(金先德) 도선사를 추모하기 위하여 이를 건립하다’. 비문의 주인공인 도선사 유항렬(劉恒烈 · 1900~1971).

그는 우리나라 최초의 갑종 선장이자 도선사로 인천항은 물론 근대 국내 해운업계에 지대한 발자취를 남겼다. 1920년대 후반부터 1930년대 초 일본에서 유럽과 북미항로 항해사로 1930년대 중반에는 인천에서 중국을 오가는 상선의 선장으로 망망대해를 누볐다. 제2차 대전의 광풍이 인천항을 휩쓸던 1940년대 암울한 시기와 해방 직후 및 한국전쟁을 거쳐 1960년대 경제성장 시기까지 도선사로서 인천항을 묵묵히 지켰다.

도선사를 천직으로 여겼던 그의 투철한 직업정신과 사명감은 그가 마지막 도선을 마친 뒤 가진 한 언론과의 인터뷰에 그대로 담겨 있다.

눈물이 앞을 가립니다. 이것이 마지막 도선이구나 하는 생각을 하니 정년퇴직이라고는 하지만 바다로 향한 나의 애착과 집념엔 결코 정년이란 있을 수 없다고 지금도 생각하고 있죠. (『주간한국』 1970년 12월 6일 6일자)

그가 영면하기 1년 전인 1970년 11월 21일 팔미도에서 각종 잡화를 가득 실은 미국 국적의 1만톤급 상선 하와이호를 인천항 내항까지 도선한 뒤 토로한 심경이다.

유항렬은 1900년 11월 22일 충남 공주군 공주읍 교동 51번지에서 태어났다. 공주공립보통학교와 일본 나고야 중학을 거쳐 일본 동경 고등상선학교에 입학한 뒤 1925년 3위의 성적으로 졸업했다. 일본에서 유럽과 북미항로를 오가는 상선회사에서 2등 항해사로 일하다 1930년

귀국한다. 귀국 후 상하이 항로에 취항하던 평안환(2천톤급) 등에서 선장으로 일하던 그는 1937년 5월 인천항 도선업 면허를 획득하였으며 이후 1970년 11월 21일 마지막 도선할 때까지 그는 34년간 3천척 가량의 각종 선박을 안전하게 인천항으로 입·출항시켰다.

그는 30년이 넘는 도선사 생활 중 가장 보람이 있었던 기억으로 1947년 미 화물선 리퍼블릭호(2만천톤급) 등 구호물자를 실은 군함과 화물선 50여척을 인천항에 입항시킨 일을 꼽았다. 구호물자를 실은 선단은 심한 풍랑 때문에 상륙을 못했다고 한다. 육지에서는 물자 고갈로 고통을 겪고 있었지만 속수무책, 그 당시 심경을 그는 이렇게 밝혔다.

리퍼블릭호에 올라 모든 선단을 이끌고 내항으로 들어올 때는 동포를 생각하면서 어깨가 으쓱하더라고. (『주간한국』 1970년 12월 6일 6일자)

또 1·4후퇴 당시에는 도선사라는 책임 때문에 인천항에 있는 모든 선박을 안내해서 출항시킨 다음 최후로 부산 피란길에 올랐다고 전해진다.

도선사는 위험하지만 고수입 업종이다. 그가 타계하기 전 언론과의 인터뷰에서 털어놓은 일화를 보면 믿기 어려운 부분도 많을 정도다. 보도된 내용을 간추려 보면, 이승만 정권 당시 그는 초대 해군참모총장직을 제의 받았고 또 4·19 직후 들어선 허정 과도정부에서는 해양대학장을 맡아줄 것을 요청했다고 한다. 그러나 그는 일언지하에 거절했다.

고소득 덕분에 그는 경제적으로 풍족하고 여유있는 삶을 살 수 있었지만 근면성실하고 검소함을 잃지 않았다고 한다.

근대해운업계의 선구자라는 평가에도 불구하고 그에 대한 관련 업·단체 및 지역사회에서의 관심이나 재조명은 미미하다. 일제강점기 수탈과 전쟁 수행을 위한 창구로 또 경제성장기 수출입 무역항으로 성장해온 인천항, 도선사 유항렬은 그 역사발전 과정에서 큰 획을 그었지만 그의 업적에 대한 평가는 이제 겨우 시작된 셈이다.

우리말어원

“품”

본 뜻

모양이나 동작, 됨됨이 등을 나타내는 말이다.

바뀐 뜻

흔히 영어의 form(폼)과 혼동해서 쓰는데, 뜻은 비슷하다 할지라도 말이나 문장에서 쓸 때는 우리말 ‘품’이 훨씬 더 풍부하고 정확한 의미를 나타낸다.

보 기

– 그 사람은 젊은 사람이 말하는 품이 그만하면 되었다.  
– 씩씩하고 당당하게 걷는 품이 아주 보기 좋구나.







## 인천중구 건강가정지원센터

GAPYEONG HEALTHY FAMILY SUPPORT CENTER

### 가족품앗이 문화체험 및 간담회(인형극 공연)

- ▶ 일 시 : 2014년 12월 4일(목) 16:00~19:00
- ▶ 장 소 : 영종도 모두가족배움터
- ▶ 대 상 : 가족품앗이 회원과 가족
- ▶ 내 용 : 2014년 품앗이 활동 평가와 2015년 품앗이 활동계획 논의 및 인형극관람과 회원들간의 친목도모

### 엄마놀이학교

- ▶ 일 시 : 2014년 12월 11일(목), 18일(목) 10:00~12:00
- ▶ 장 소 : 영종도 모두가족배움터
- ▶ 대 상 : 공동육아나눔터 이용자의 자녀와 부모
- ▶ 내 용 : 동화구연, 천연비누 만들기 등 엄마가 가진 재능을 다른 사람에게 가르쳐주고 공유하는 프로그램

### 토요돌봄프로그램 '슈퍼맨이 돌아왔다'

- ▶ 일 시 : 2014년 12월 13일(토) 10:00~12:00
- ▶ 장 소 : 중구다문화가족지원센터(인천 중구 답동 10-4)
- ▶ 대 상 : 지역 내 아빠와 자녀(10가족)
- ▶ 내 용 : 아빠와 함께하는 토요프로그램 '요리특공대'

### 가족사랑의 날

- ▶ 일 시 : 2014년 12월 17일(수) 19:00~21:00
- ▶ 장 소 : 가톨릭회관 304호
- ▶ 대 상 : 2인 이상 가족(10가족)
- ▶ 내 용 : 가족과 함께 한해를 마무리 하며 '가족사랑 떡 케익 만들기'

### 멘토 및 학습지원 '승승장구'

- ▶ 일 시 : 연중 수시모집
- ▶ 장 소 : 본 센터, 각 대상자 가정 및 야외
- ▶ 대 상 : 멘티 - 중구 관내 한부모가족 자녀  
멘토 - 대학생 및 일반인
- ▶ 내 용 : - 한부모가족 자녀에게 월 2회 이상의 학습지도로 학습 동기 촉진  
- 월 1회 이상의 야외활동으로 정서지도를 통한 자아존중감 향상  
- 멘토링 활동의 지속성을 유지 및 전문성 강화를 위하여 봉사자 역량강화 프로그램 진행



www.icjung.familynet.or.kr

주소 : 인천 중구 답동 가톨릭회관 205 TEL : 330-9573, 763-9337

## 인천광역시 광역치매센터

### 치매예방수칙

# 3.3.3

### 실천해서 치매 예방하기!

우리나라 노인들이 암과 뇌졸중보다 더 두려워하고 가장 걸리기 싫어하는 질병 1위인 '치매'. 치매가 더 이상 환자 개인이나 그 가족의 문제만이 아니라 사회적 문제로 대두되고 있는 지금, 보건복지부에서 일상 속에서 쉽게 실천할 수 있는 치매예방수칙 '3.3.3'을 선포했다.



치매예방수칙 3.3.3은 일상 속에서 쉽게 실천할 수 있는 생활습관을 통해 치매로부터 자유로운 노후를 보낼 수 있도록 하는 예방법이다.

**3권(勸) · 3금(禁) · 3행(行)**

**3권** 일주일에 3번 이상 걷기  
생선과 채소 골고루 먹기  
부지런히 읽고 쓰기



**3금** 술은 한번에 3잔보다 적게 마시기  
금연하기  
머리 다치지 않도록 조심하기



**3행** 정기적으로 검진받기  
가족 및 친구들과 자주 연락하기  
매년 치매 조기검진 받기



인천광역시 광역치매센터는 제2차 국가치매관리종합계획에 의해 전국 11개 시도에 설치된 광역치매센터로 '치매가 있어도 살기 불편하지 않은 인천, 치매로부터 가장 먼저 자유로워지는 인천'을 만들기 위해 통합적 치매예방 관리 사업을 시행하고 있다.

인천광역시는 광역치매센터를 비롯하여 10개의 시군구에 치매통합관리센터 4곳과 치매주간보호센터 12곳을 운영하고 있다.

중구구민은 중구 보건소의 치매상담센터나 치매주간보호센터에서 치매관련 정보 및 서비스를 제공받을 수 있다.

※ 자세한 사항은 인천광역시 광역치매센터 홈페이지(incheon.nid.or.kr)에서 확인할 수 있다.

중구보건소 치매상담실 ☎ 760-6029

중구 치매주간보호센터 금빛사랑채 ☎ 555-1601 (www.sarangche.org)



2014 인천문화재단 공연장 상주단체 육성지원사업 선정작품

**연극** **이런 미친 하늘 아래**  
내 젊은날의 초상...

2014. 12. 24~12. 28

24 pm 7:30  
25 pm 4:00/7:00  
26 pm 7:30  
27,28 pm 4:00

**떼아트르 다락소극장**  
(인천 중구 중앙동4가 3층/신포로27번길 3)

다락소극장 homepage\_cafe.daum.net/threatre-dalak  
전화\_032)777-1959  
카톡ID\_theatredalak

제작 및 기획 **연미** 후원 **인천문화재단**

※관람료 혜택 중구주민 50% 할인



www.inartplatform.kr

**인천아트플랫폼**

〈인천아트플랫폼 창작지원〉 경계 시리즈 2

- 공연명 : 경계 시리즈 2
- 공연팀명 : 그룹 S
- 공연일시 : 2014년 12월 13일(토)
- 공연장소 : 인천아트플랫폼 C동 공연장
- 티켓가격 : 무료
- 관람등급 : 8세 이상
- 장르 : 버티컬 댄스
- 문의 : 760-1005

〈인천아트플랫폼 창작지원〉 Take Off 벗/어나기

- 공연명 : Take Off 벗/어나기
- 공연팀명 : 얼라이브아츠 코모(alive arts co\_mo)
- 공연일시 : 2014년 12월 13일(토) ~ 14일(일)
- 공연장소 : 인천아트플랫폼 A동 2층
- 티켓가격 : 무료
- 관람등급 : 8세 이상
- 장르 : 전시 퍼포먼스
- 문의 : 760-1005

인천광역시 중구 제물량로218번길 3



중구 구민과 함께하는  
**2014년 송년음악회**

2014. 12. 20(토) 오후 5시

- 장소 : 중구문화회관 공연장
- 공연시간 : 약 120분
- 관람료 : 무료
- 공연내용 : 비밥 preview, 오케스트라, 국악, 인기가수 공연
- 출연자 : 가칭)중구오케스트라, 중구국악예술단, 김혜정(사회), 김종환, 홍진영 등

※출연자 구성은 변경 될 수 있습니다.

※초대권은 12월 8일부터 각洞주민센터에서 선착순으로 배부됩니다.  
(초대권은 공연당일 15시 30분부터 좌석권으로 교환 후 입장이 가능합니다.)

자세한 내용은 중구문화회관홈페이지(<http://artcenter.icjg.go.kr>)에서 확인하세요

**중구문화회관 오시는 길**

버스 521번, 13번, 14번  
지하철 동인천역 1번출구 도원역 방향으로 3분 도보 후 521번 버스 승차(정비단지 하차)  
네비게이션 주소 검색시 인천광역시 중구 축항대로 296번길 81(신흥동3가 39-24)



www.iecs.go.kr

**인천학생교육문화회관**

**기획공연**

콘서트 오페라 「라보엠」

- 일시 : 2014년 12월 24일(수) 오후 7시
- 장소 : 인천학생교육문화회관 싸리재홀
- 관람대상 : 초등학교 이상
- 관람료 : 학생무료, 일반 6,000원
- 공연문의 : 인천학생교육문화회관 공연팀 760-3457

**기획전시**

예술영재 합동 발표회

- 장소 : 인천학생교육문화회관 2층 가운갤러리
- 일시 : 2014. 12. 3(수) ~ 12. 14(일)
- 관람료 : 없음
- 공연문의 : 인천학생교육문화회관 운영팀 760-3468 (학교별 단체 관람 예약 및 개별 관람 가능)

‘나들목’ 전

- 장소 : 인천학생교육문화회관 2층 가운갤러리
- 일시 : 2014. 12. 23(화) ~ 2015. 1. 4(일)
- 관람료 : 없음
- 공연문의 : 인천학생교육문화회관 운영팀 760-3468 (학교별 단체 관람 예약 및 개별 관람 가능)

주소 인천 중구 자유공원로 12







2014

인천광역시광역시치매센터 치매인식개선

# 사진·UCC 공모전

치매가 있어도 살기 불편하지 않은 인천  
치매로부터 가장 먼저 자유로워지는 인천

우리나라 노인들이 암과 뇌졸중보다 더 두려워하고  
가장 걸리기 싫어하는 질병 1위인 치매에 대한  
두려움의 인식을 개선하고  
치매가 있어도 살기 불편하지 않으며,  
치매가 예방 가능한 질병임을 알고자  
〈치매인식개선 사진 및 UCC 공모전〉을 실시합니다.



## 01 사진 부문 미(美)치(痴)도록 행복한 순간

- 치매환자의 행복한 순간,  
또는 치매환자와 함께하는 행복한 모습.
- 일반 노인이 치매극복을 위해 활동하며 행복해하는 모습.

## 02 UCC 부문 나의 치매예방 노하우(Know-how)

- 최근 보건복지부에서 발표한 세대별 치매예방액션플랜과  
관련하여 나의 치매예방법을 UCC로 제작.

접수기간 : 2014년 11월 10일 ~ 12월 10일(1개월 간)  
접수방법 : 참가신청서(홈페이지 공지사항)를 작품과 함께 첨부하여  
이메일접수 E-mail : incheon@nid.or.kr  
발표일시 : 2014. 12. 17(수)  
발표방법 : 인천광역시 광역치매센터 홈페이지 공고 및 개별통보  
시상일시 : 2014. 12. 19(금) 예정  
※ 상기일정은 주최 측 사정에 따라 일부 조정될 수 있습니다.

시상내역 (사진·UCC부문 각각 시상)

최우수상	1작품	상장 및 상품권 50만원
우수상	2작품	상장 및 상품권 30만원
장려상	2작품	상장 및 상품권 20만원
합계	총 10작품	

문의 : 인천광역시광역시치매센터 ☎ 032-472-2027~9

※ 자세한 내용은 인천광역시광역시치매센터 홈페이지를 참고해주세요.  
[incheon.nid.or.kr](http://incheon.nid.or.kr)



인천종합문화예술회관  
Incheon Culture & Arts Center



스테이지149 - 연극선집4

칼로막베스

- 일 시 : 2014년 12월 5일(금) ~ 6일(토)  
금요일 오후 2시 30분, 7시 30분, 토요일 오후 3시
- 장 소 : 인천종합문화예술회관 소공연장
- 관 람 료 : 전석 2만원
- 예매문의 : 1588-2341
- 관람연령 : 8세 이상



시립무용단 I-dance

시민의 춤 - Shall we dance

- 일 시 : 2014년 12월 10일(수) 오후 7시 30분
- 공연장소 : 인천종합문화예술회관 소공연장
- 관 람 료 : 전석 5천원
- 예매문의 : 1588-2341
- 관람연령 : 미취학아동 입장불가



커피콘서트 XE

재즈파크빅밴드의 스윙스

- 일 시 : 2014년 12월 17일(수) 오후 2시
- 공연장소 : 인천종합문화예술회관 소공연장
- 관 람 료 : 전석 1만5천원
- 예매문의 : 1588-2341
- 관람연령 : 미취학아동 입장불가



인천시립교향악단 342회 정기연주회

Gum Nanse's Choice III

- 공연일시 : 2014년 12월 19일(금) 오후 7시30분
- 공연장소 : 인천종합문화예술회관 대공연장
- 관 람 료 : R석 1만원, S석 7천원, A석 5천원
- 예매문의 : 엔티켓 1588-2341
- 관람연령 : 미취학아동 입장불가

인천상설공연장  
www.bibapin.com

세상에서  
가장 맛있는 공연!

DELICIOUS MUSICAL  
BIBAP

2014. 2. 20~12. 31 OPEN RUN  
TUE-SAT 8PM 인천중구문화회관

VIP 50,000원 | R석 40,000원 | S석 30,000원

예매 : 인터파크 1544-1555 | 1644-1248 | 흥국카드 최철기 | 코미디언출발 박관길 | 인출 천운범

주최 : 인천광역시 | 후원 : 인천광역시관광협회 | 기획 : E2 리안 | 제작 : CJ E&M | PERSONA

재능기부와 함께하는 제6회  
허브콘서트

2014년 12월 1일 (월) 18:00~20:00  
중구문화회관

공연문의  
전화 032)880-2400  
홈페이지 www.jgwelfare.or.kr

공연장 안내 중구문화회관  
주소 인천시 중구충무로200번길81(중구신흥동 3가 39-24)  
전화 032-760-6415  
홈페이지 http://artcenter.icjg.go.kr

오시는 길

Program : 오케스트라, 뮤지컬, Performance, Bodybuilding, BellyDance

인천광역시중구장애인종합복지관  
INCHON JUNGGU COMMUNITY REHABILITATION CENTER

인천항만공사  
INCHON MARITIME AUTHORITY



## 시청자미디어센터 「미디어제작단」모집

### 1 모집 개요

구분	인원	활동 내용
일반 제작단	일반 시민 00명	• 시청자참여프로그램 등을 위한 영상 콘텐츠 제작 - 시민기자 보도 형식 (1분 30초 가량) - 문화·예술·여행·다큐 등 자유주제 형식 (5분 이상)
학생 제작단	중·고등학교 학생 및 대학생 00명	

### 2 신청 자격

미디어 콘텐츠 제작 능력이 기초 수준 이상으로 시청자참여프로그램 및 영상 콘텐츠 제작에 대한 관심과 의지가 있으며 지속적인 활동이 가능한 자

### 3 교육 장소

인천시청자미디어센터 (인천광역시 연수구 인천타워대로 54번길 19)

### 4 모집 기간

10월 2일(목)부터 상시 모집

### 5 지원 내용

- 시청자참여프로그램 및 영상 콘텐츠 제작을 위한 기획, 구성, 촬영 및 편집 교육
- 제작에 필요한 시설, 장비 지원
- 제작 콘텐츠의 퀄리티를 높이기 위한 전문가의 멘토링 지원
- 시청자참여프로그램 방송참여 지원
  - OBS경인TV : 「꿈꾸는 U」, 정규 뉴스
  - NIB남인천방송 : 「ZOOM-IN 시청자세상」, 정규 뉴스
  - 씨엔엠 경기케이블TV : 「참여공간 열린TV」
  - 씨엔엠 노원, 서초, 중랑(서울 권역) 케이블TV : 「우리가 만든 TV세상」
  - 씨제이헬로비전(전국) : 「6mm 우리들 세상」
  - 시민방송RTV(위성) : 「무한자유지대」 등

### 6 신청방법

인천시청자미디어센터 공식블로그 「미디어 제작단」을 모집합니다 게시물에 첨부된 지원서 작성하여 이메일 접수 (<http://blog.naver.com/incheoncomc/220139407898>)

### 7 문의

Tel : 722-7921 / E-mail : musial7503@kca.kr

## 인천사이버교육센터 교육안내

인천시민 사이버교육센터(<http://cyber.incheon.kr>)가 자기계발을 함께 해 온 시민들의 사이버교육을 지원하고자 사이버 강좌의 강사들이 직접 알려주는 2014년 시민 사이버 교육 공개강좌를 실시합니다.

강사에게 궁금한 것도 묻고 학습 노하우! 특급 정보도 배울 수 있습니다.

### 인천사이버교육센터 학습 안내

- 인터넷 주소 : [www.cyber.incheon.kr](http://www.cyber.incheon.kr)
- 한글인터넷 주소 : 인천시민사이버교육센터.  
한국 또는 인천사이버교육센터.한국
- 학습기간 / 수강신청 : 연중 학습 / 제한 없음
- 교육비 : 무료
- 교육과정 : 외국어(영어, 중국어, 일본어, 러시아어, 아랍어, 태국어 등 15개 언어), 자격증(공인중개사, 주택관리사, 직업상담사, 컴퓨터활용능력 등 12개 과정) 소양 취미(리딩으로 리드하라, 경제학 에센스, 스마트 리더쉽 등 105개 과정)

인천광역시 인재개발원 교육지원과 ☎ 440-7674~5

## 인천정보보호지원센터 지원사업

인천지역 중소기업이 운영중인 웹사이트에 대한 **취약점 점검 및 보호조치 기술 지원**, **개인정보보호 법률 상담·교육** 등 기업 운영에 필요한 정보보호 컨설팅 서비스를 **무료로 상담 및 지원**해 드리오니 많은 이용 있으시기 바랍니다.

### 1 >>> 지원대상

- 인천지역 소재 중소기업
  - 전문지식과 인력이 부족한 10인 이하 소규모 기업에 권장해 드립니다.
  - 지원제외대상 : 유흥, 향락 등 부적합 업종, 금융질서 문란자로 관리중인 사업체

### 2 >>> 지원 서비스 내용

- 홈페이지 취약점 점검
- 홈페이지 미수집 전환 및 DB파기
- 기업 맞춤형 정보보호 컨설팅
- (개인)정보보호 상담·교육

### 3 >>> 기술 지원 절차

- ① 취약점 점검 신청 → ② 점검 일정 협의 → ③ 점검 실시 → ④ 점검결과 보고서 송부 → ⑤ 현장 맞춤형 정보보호 원스톱 서비스 실시

### 4 >>> 신청 기간

- 2014년 12월 31까지  
※ 단, 홈페이지 미수집 전환 및 DB파기 무료기술 지원은 2014년 11월까지 신청하셔야 합니다.

### 5 >>> 신청 방법 및 문의

- 신청방법 : 온라인 신청
  - 영문도메인 : [www.iissc.or.kr](http://www.iissc.or.kr)
  - 한글도메인 : 인천정보보호지원센터.한국
- 신청문의 : ☎ 070-4895-2782~3

## 2014년 국비지원 직업훈련생 모집 (무료)

시에서는 지역산업 맞춤형 인력양성을 위해 **산업체와 연계한 실무위주의 교육**을 실시하고, 교육수료 후에는 **취업을 앞선**해 드립니다.

### 인천인력개발원

구분	교육과정명	모집 인원	교육기간	지원자격	신청기간	비고
채용 예정자	홈인테리어(가구, 마루)시공	25	11.18~12.17 (20일140시간)	인천지역 취업을 희망하는 구직자	교육시작 7일전까지	수당20만원 중식제공 기숙사제공
재직자 향상	AutoCAD 기계부품설계활용	20	12.1~12.5	인천지역 고용보험 가입 중소기업 재직자 (부천,안산, 시흥, 김포 포함)	교육시작 5일전까지	
	CNC머시닝센터 기초	20	12.1~12.5			
	CNC머시닝센터 활용	20	12.8~12.12			

※ 접수방법 : 온라인(<http://ic.korchamhrd.net>) 또는 방문접수  
교육문의 : 인천인력개발원 기업협력처 ☎ 810-6594~7





저수조 청소 및 수질검사

● 수도법 규정에 따른 저수조(물탱크) 위생관리

- ▶ 매월 1회 이상 저수조 위생상태 점검을 하여야 합니다.(수도시설 청소규칙 별표3)
- ▶ 6개월마다 1회 이상 반드시 청소를 하여야 합니다.
- ▶ 특히, 매년 1회 이상 먹는물 수질검사기관에 시료채수 및 분석을 의뢰하여 수질검사를 실시하여야 합니다.
  - 수질검사 : 6항목 (탁도, pH, 일반세균, 잔류염소, 총대장균군, 분원성대장균군 또는 대장균)

● 위생상의 조치를 이행치 않을 경우

- ▶ 수도법 규정에 따른 저수조 청소 등의 위생상의 조치를 이행치 않을 경우 수도법 제83조(벌칙) 규정에 의하여 2년 이하의 징역 또는 1천만원 이하의 벌금 처분을 받습니다.



● 먹는물 수질검사기관 지정현황(가나다 순)

연번	검사기관	전화번호
1	미래덴한연구소	1899-5368
2	(주)산업공해연구소	02)2026-1250
3	(주)위트랩생활환경연구원	1588-7377, 032)554-0958
4	(주)에스푸드가디언스	032)426-2100
5	중앙생명과학원(주)	032)428-9791~2
6	청광과학기술원(주)	02)507-7508
7	(재)한국생활환경시험연구원	02)2102-2590~7
8	(주)한국종합공해시험연구소	02)2614-7875
9	(재)한국환경수도연구소	02)2637-1234
10	한울환경연구원(주)	031)464-4648

※ 수질검사수수료 등은 각 검사기관별로 다를 수 있으므로 직접 문의하시기 바랍니다.

상수도사업본부 중부수도사업소 ☎ 720-3356

1년 3학기제 성인 남녀 남인천 중·고등학생 모집

구분	중 학교	고 등 학 교
모집인원	5학급 (200명)	4학급 (160명)
수업연한	2년(1년 3학기)	2년(1년 3학기)
입학자격	① 초등학교 졸업자 또는 검정고시 합격자 ② 교과부 지정 성인 문해학교 초등학력인정 과정 이수자	① 중학교 졸업자 또는 검정고시 합격자 ② 만 16세를 넘은 자
등 록 금	전액 무료, 교과서 대금 무료	분기당 502,980원 (교과서 대금 별도)
원서접수	현재 접수중	

※ 기타 자세한 사항은 본교 교무실로 문의하시면 자세하게 알려드립니다.



남인천 중·고등학교 ☎ 722-1311~4 인천광역시 남구 매소홀로 418번지 14-57

대형폐가전제품 무상방문수거

- 무거운 폐가전제품 처리, 쉽고 편리하게! -

시민불편 해소와 환경오염 저감을 위하여 환경부, 인천광역시, 군·구, 한국전자산업 환경협회와 공동으로 “대형 폐가전제품 무상방문 수거사업”을 시행합니다.

이 사업은 아래 배출 방법을 통해 배출 예약을 하면 1일 이내에 수거요원이 가정을 방문하여 수거해가고 친환경적으로 재활용하는 서비스로 무료로 운영 되오니 적극적으로 활용하시기 바랍니다.

참고로 다른 방법으로 배출 할 경우 기존의 ‘대형 폐기물 배출 수수료’를 납부하고 지정 장소에 배출해야 함을 알려드립니다.

아 래

01 예약방법

- 인터넷 : [www.edtd.co.kr](http://www.edtd.co.kr)
- 콜센터 : 1599-0903 [평일 (08:00 ~ 18:00), 토요일 (08:00 ~ 12:00)]
- 카카오톡 ID : weec

02 수거방법

- 예약일에 수거기사 방문 수거 [월요일~토요일(08:00 ~ 18:00)]
- 집중수거일 : 매 주 월, 수, 금(or 화, 목, 토) 지자체별 적용일 상이  
※ 이사 등 부득이한 경우 당일 수거(일요일 제외)

03 대상제품

- 방문수거 : 냉장고, 세탁기, 에어컨, TV, 1m 이상 크기 가전제품  
※ 제품 작동 여부 무관
- 소형폐가전제품 수거 : 위 대상 제품 방문 수거 시 추가 배출 가능
- 방문수거 불가 : 냉장고 컴프레서 탈취 등 불법 훼손된 제품

중구청 청소과 재활용팀 ☎ 760-7792

생활폐기물 종류별 배출방법

아파트단지 내 등 해당 생활폐기물 분리보관 용기가 설치된 지역은 자체규정에 따릅니다.

종류	배출일	배출시간	봉투종류	배출방법
생활폐기물 (휴지, 폐각류, 동물뼈, 복숭아씨 등)	월·수·목·금·일	배출일 당일 20:00~ 익일 02:00	일반용 종량제봉투 (흰색)	문전배출
재활용품 (종이, 병, 캔 등)	화요일	배출일 당일 20:00~ 익일 02:00	일반 투명한 비닐봉투	문전배출
음식물류 폐기물	일·화·목 (신포, 동인천, 북성, 송월, 영종지역) 월·수·금 (연안, 신흥, 도원, 율목, 용유지역)	배출일 당일 20:00~ 익일 02:00	음식물쓰레기 전용종량제 봉투 (황색)	문전배출
소규모 건설폐기물 (폐벽돌, 페아스콘 등)	매일	주간에 신고 후	P.P마대 (황색)	청소과 (전화 760-7410) 신고 후 배출, (영종·용유·운서동은 해당 동 주민센터에 신고 후 배출)
가정사업계 폐기물 (폐이불, 머리카락, 폐의류, 폐비닐 등)	금요일	주간에 신고 후	가정사업계용 종량제봉투 (황색)	수거대행업체 (인성환경: 전화 555-7971) 신고 후 배출 (영종·용유·운서동은 해당 동 주민센터에 신고 후 배출)
대형폐기물 (가구, 가전제품 등)	일·동인천동, 신포동 월·북성동, 송월동, 영종동 화·신흥동, 도원동, 율목동 수·동인천동, 연안동 목·북성, 송월, 운서, 용유동 금·신흥, 율목, 도원, 운서동	배출일 당일 (문전배출, 통행지장 유의)	대형폐기물 처리스티커 부착	이사 등으로 배출일 변경 시 수거대행업체 (삼원환경: 전화 820-7329) 신고 후 배출
가정 내 폐의약품	평일	09:00 ~ 18:00	없음	직접, 각동 주민 센터 폐의약품 수거함에 투입

- ※ 종량제 봉투 판매처 문의처 : 각동 주민센터
- ※ 위 사항을 위반 및 무단투기 시 폐기물관리법에 의거 100만원이하의 과태료가 부과될 수 있습니다.  
환경미화원을 사칭하여 생활폐기물 수거비 명목으로 금품 요구 및 수수는 불법입니다.
- ※ 신고 및 문의처 : 중구청 청소과 생활청소팀 ☎ 760-7410



## 지방세제 개편에 대해 알려드립니다.

## 높아진 주민의 기대치에 부응하도록 지방세제를 개편합니다.

- 올해 추진되는 지방세제 개편의 주요 목적은 20년 이상 동결되어온 지방세를 정상화하여 높아진 주민 복지와 안전 수요에 부응하고, 현실에 맞지 않는 세 부담을 조정하여 납세자 간 과세 불형평을 해소하려는 것입니다.
- 특히, 이번 지방세제 개편은 지방자치단체 스스로가 주민을 위해 일할 수 있도록 각계 각층의 전문가 논의를 거친 후 전국의 지방자치단체가 의견을 모아 함께 추진하고 있는 사안입니다. 주민 여러분의 적극적인 관심과 협조가 필요합니다.
- 아울러, 세제 개편으로 확보되는 재원은 영유아, 독거노인, 장애인, 한부모 가정 등 복지 지원과 노후시설물 개선 등 주민안전 사업을 위해 최우선적으로 사용하겠습니다.

## 주요 개편 내용은 다음과 같습니다.

## ■ 자장면 값도 안 되는 주민세를 정상화합니다.

- 주민세는 지방자치단체의 주민으로서 부담하는 자치회비와 같습니다. 지방자치단체는 이러한 수입을 통해 각종 주민 복지 혜택을 지원 하고 있습니다. 그런데, 2004년 11%에 불과하던 사회복지 지출 비용은 10년이 지난 2014년 지금 26%로 대폭 늘어났습니다.
  - ※ 6인 가족 기준 의료비, 보육비 등 연간 약 2,253만원의 복지혜택 지원
- 이에 주민세(개인균등분)를 정상화하도록 2015년 7천원 이상, 2016년까지 1만원 이상 2만원 이내로 세액을 조정합니다.
- 또한, 납세자 간 세 부담 불공평을 해소하기 위해 법인균등분 주민세를 2016년까지 기업 규모에 따라 10만원 ~ 528만원으로 세 부담을 조정합니다.
  - ※ 일본의 경우 자본금 500억원 이상 종업원 50명 초과 시 3,800만원 납부

## ■ 물가상승률을 반영해서 택시, 버스 등에 대한 자동차세를 조정합니다.

- 1992년 이후 교통요금 등은 지속 상승하여왔으나, 택시, 승합·화물 자동차 등에 대한 자동차세는 계속 동결되어 왔습니다.
  - ※ 택시 기본요금 275% 상승('92년 800원→3,000원), 버স্য요금 518% 상승('92년 170원→'14년 1,050원)
  - ※ 현행 자동차세 비교(예시) :  
일반 자가용 승용차(2000cc) 40만원 > 고속버스 10만원 > 택시(2000cc) 3만8천원

## ■ 국민건강증진을 위해 담배값을 인상합니다.

- 흡연을 감소를 통한 국민건강증진을 위해 담배 한 값의 가격을 2,500원에서 4,500원으로 인상합니다.
  - ※ 담배값이 인상되면 담배값에 포함된 담배소비세율도 641원에서 1,007원으로 조정



중구청 세무과 세정팀 ☎ 760-7232

## 공유토지분할 특례법이 연장 시행됩니다

- 시행기간 : 2012. 5. 23 ~ 2017. 5. 22(5년)
- 대상토지 : 공유자 총수의 3분의 1 이상이 그 지상에 건물(무허가건물 포함)을 소유하는 방법으로 1년이상 자기지분에 상당하는 토지부분을 특정하여 점유하고 있는 등기된 공유토지  
단, 지구단위계획구역내 토지는 제외
- 신청서류 : 분할신청서, 공유자 지분표시 명세서, 이해관계인 표시 명세서, 경계·청산에 관한 합의서

중구청 지적과 지적팀 ☎ 760-7292

## 국가가 보증하는 주택연금

## ▶ 주택연금?

- 60세 이상 어르신께서 주택을 담보로 맡기고 부부 모두 평생동안 매월 생활비를 연금방식으로 받는 정부 보증 제도

## ▶ 주택연금 가입 요건

- 주택소유자 기준 60세 이상(합산 9억원 이하인 다주택자 가능)
- 대상 주택 : 9억원 이하 주택(아파트, 단독주택, 빌라, 연립주택)

## ▶ 주택연금의 장점

- 평생동안 가입자 및 배우자 모두에게 거주와 연금수령을 보장
- 가입주택에 대해 재산세 25% 감면

## ▶ 주택연금 정산(부부 모두 사망시)

- 집값보다 덜 받은 경우
  - ➔ 남은 부분 자녀(상속인)에게 상속
- 집값보다 더 받은 경우
  - ➔ 부족분은 정부가 부담



한국주택금융공사 인천지사 ☎ 441-2159, 2172

## 「승용차선택요일제」

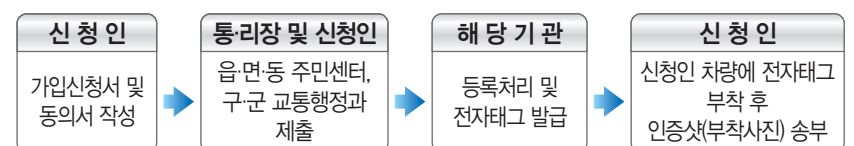
가입하면 많은 혜택이 팡! 팡!

일주일 중 하루는 개인 차량을 쉬게 합시다!

## ▶ 대상 및 신청방법

- 신청대상 : 비영업용 승용차 및 10인승 이하 승합차량
- 적용시간 : 사용자가 선택한 요일 오전 7시~오후 8시 미운행  
(토, 일요일 및 법정공휴일 제외)
- 신청방법 : 읍·면·동 주민센터, 구·군 교통행정과, 시청 교통기획과 방문신청이나 인천시 승용차요일제 홈페이지(<http://no-driving.incheon.go.kr>) 신청

## 신청 체계도



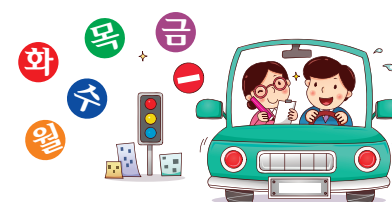
## ▶ 참여자에게 각종 혜택이 팡! 팡!

## 공공부문에서 주는 혜택

- ① 자동차세 5%감면
- ② 공영주차장 주차요금 50%할인  
○ 일부 군·구 공영주차장과 민간위탁 공영주차장의 경우 30% 할인
- ③ 교통유발부담금 30%감면
- ④ 남산1,3호 터널 혼잡통행료 50%할인
- ⑤ 거주자우선주차제 선정시 가점 부여

## 민간부문에서 주는 혜택

- ① 신한승용차요일제카드(신한Oiling카드)
  - 자동차세 추가 3%할인
  - 대중교통요금(버스, 택시, 전철) 최고 7%할인
  - SK주유소 최고 120포인트 적립
- ② 의료기관 종합검진비 할인
  - 한림병원(계양구), 성민병원(서구) 50% 할인
  - 인천의료원(동구), 건강관리협회(남구) 10% 할인
  - ※ 혜택범위 : 가입자, 배우자, 직계존비속
- ③ 식당, 숙박, 이/미용, 주유, 정비, 세차 등 할인가맹점 이용요금 5~10% 할인

※ 전자태그 미부착, 연간 5회 이상 운휴일 위반 시 등록 해제 및 혜택 없음.  
(별도 과태료 및 벌점은 부과되지 않으나 자동차세 5% 감면분은 환수됨)

중구청 교통행정과 교통행정팀 ☎ 760-7563

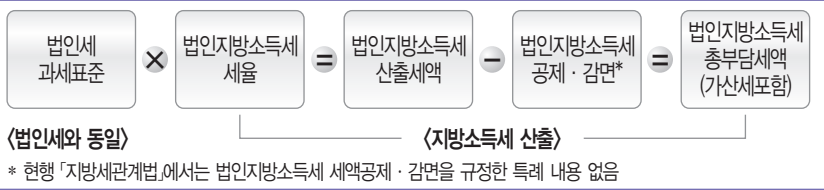




‘15년 법인지방소득세 이렇게 신고하세요!

2014년부터 지방소득세의 과세체계가 개편되었습니다.

‘14년 지방세법 개정에 따라 ‘14년 이후 개시하는 사업연도 소득에 대한 법인지방소득세 신고는 법인세와 동일한 과세표준에 「지방세법」에서 정하는 세율, 세액공제·감면 등을 적용하여 산출한 세액으로 신고·납부합니다.



※ 종전에는 법인세 총부담세액의 10%로 신고·납부

주요 개정 내용은 다음과 같습니다.

• 시행시기 : ‘14년 이후 개시하는 사업연도 소득에 대하여 최초 신고·납부시부터 개편된 과세체계 적용

• 과세표준과 세율

종전		변경	
과세표준	세율	과세표준	세율
법인세 총결정세액	10%	2억원 이하	과세표준 × 1%
		2억원 초과 200억원 이하	200만원 + 과세표준 × 2%
		200억원 초과	3억9,800만원 + 과세표준 × 2.2%

• 신고·납부

구 분	신 고 기 한
내국법인 확정신고	사업연도종료일이 속하는 달의 말일부터 4개월 이내 (제103조의23)
연결법인 확정신고	연결사업연도의 종료일이 속하는 달의 말일부터 5개월 이내 (제103조의37)
수정신고, 세무서 결정·경정	수정신고(세무서 결정·경정 포함)시 동시 (제103조의24) ※ 종전의 경우 수정신고일, 결정·경정 고지서의 납부기한일로부터 1개월 이내 신고 납부

• 내국법인 원천징수 대상 소득에 대한 특별징수 시행

「법인세법」 제73조에 따라 원천징수하는 법인세에 대하여 ‘15년 1월부터는 지방소득세도 특별징수 제도를 시행합니다.

☞ 기타 지방세법 개정 관련 자세한 내용은 「지방세법」을 참고하시기 바랍니다.

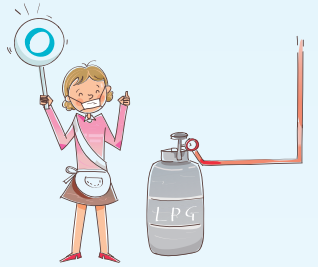
위택스로 편리하게 전자신고 하세요. (www.wetax.go.kr)

중구청 세무과 시세팀 ☎ 760-7247

LP가스 금속배관으로 교체하세요

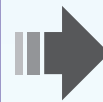
모든 LP가스시설은 ‘96. 3. 11부터 금속배관으로 설치하도록 의무화되어 있습니다.

만약, 1996. 3. 11 이전에 호스로 설치된 시설도 아래의 교체기한까지 금속배관으로 교체하여야 합니다.



■ 금속배관 교체기한(1996. 3. 11 이전 설치된 LP시설)

- 주택외 시설 : 2012. 12. 31까지
- 주택용 시설 : 2015. 12. 31까지



■ 관련규정

- 「액화석유가스의 안전관리 및 사업법」 제27조 및 같은법 시행규칙 부칙 제9호제5조 (‘08.04.17)

※ 위 규정을 준수하지 않을 경우 같은 법 제52조에 따라 200만원 이하의 과태료가 부과될 수 있습니다.

■ 문의처 : 중구청 안전관리과 산업안전팀(☎760-7388),

한국가스안전공사(☎1544-4500)

※ 호스시설을 금속배관으로 교체하고자 하는 경우, LP가스판매사업자 및 시공업체에 문의하시기 바랍니다.

장애인복지 관련 사업

사 업 명	지 원 대 상	지원시기	지 원 내 용	신 청 방 법
장애인 의료비	의료급여 2종 대상자 중 등록장애인	연중	본인 부담 진료비 15% 보장구 구입시 본인 부담금 15%	병원에서 건강보험공단 의료비 청구
장애등록진단비	수급자로서 신규 등록장애인 직권에 의한 등급 재조정 장애인		진단서 발급비(검사비 본인 부담)	병원에서 구청에 진단비 청구
장애인 자녀교육비	소득인정액 130% 이하 1-3급 장애인의 자녀, 1-3급 장애인 본인		초등 : 부교재비 중등 : 학용품비, 부교재비 고등 : 수업료(입학금), 교과서대, 학용품비	동 주민센터 사회복지담당 문의
중증장애인생계보조수당	수급자 중 중증장애인(3급 중복 장애)		1인당 월 3만원	
인공 달팽이관 수술	수급자, 차상위계층 중 청각장애인		본인 부담 수술비 600만원 이내 재활치료비	
언어발달지원 바우처	만 18세 미만 비장애 아동[부모 중 시각, 청각(언어) 장애인으로 전국가구평균소득 100% 이하]		1인 월 22만원 한도 언어발달지원	
여성장애인 출산비용	1-3급 여성장애인 중 산모		1인 1회 100만원	
부모심리상담	전국가구평균 100% 이하 발달장애인 부모 중 우울증 의심자		1인 월 16만원 한도 상담지원	
성년후견서비스	법원에서 선임된 공공후견인		후견인 활동비용 월 10만원	법원을 통하여 후견활동이 필요한 경우 구 장애인복지담당 문의
심판절차비용	전국가구평균 100%이하 만 19세 이상 발달장애인으로 의사결정 지원이 필요한 사람		후견심판청구비용 실비 1인당 50만원 한도	

중구청 주민복지과 장애인복지팀 ☎ 760-7660



▶ 인터넷 검색창에 **정치후원금** 을 쳐주세요  
문의전화 : 02-523-6483

국민의  
후원이 모여

대한민국의  
희망을 만듭니다

**희망의 정치 원하세요?  
후원하세요!**

 **정치후원금센터**(www.give.go.kr)에서 기부  
 • 후원회 후원금 및 선거관리위원회 기탁금 모두 가능  
 • 계좌이체, 신용카드, 신용카드 포인트, 휴대폰 결제 가능  
 **스마트원구서** 스마트폰 정치후원시스템에서 기부  
 선거관리위원회 기탁금 계좌로 **직접** 이체

신용카드 **포인트**로도  
기부할 수 있습니다.

김소영

**정치후원금 기부시 10만원까지  
전액 세액공제** 10만원 초과기부시 초과액에  
10%~20%를 세액공제

중앙선거관리위원회  
NATIONAL ELECTION COMMISSION

스마트폰과 10초의 여유로 만드는 영상 축제!

**2014 십시일반  
10초 영상 참여전**

- 참여기간 : 2014. 11. 8 ~ 12. 7
- 참여자격 : 전 국민(1인당 1개 작품 제출)
- 작품형식 : 10초 내외(8초~15초 사이)의 창작영상,  
형식과 규격은 자유 ※ 스마트폰 영상도 가능!!
- 촬영소재 : 짜장면, 커피, 비행기 등 지정된 소재  
※ 자세한 내용은 참여전 홈페이지를 참조(tv.icig.go.kr)
- 선정작품수 : 40편 (선정 수량은 변경될 수 있음)
- 참여사례금 : 1인당 10만원
- 문의 : 중구청 홍보체육진흥실 홍보영상팀 760-7120

※ 참여작 중에서 주제마다 10편가량을 선정하여 2분 내외의  
영상 작품을 만들고 중구 홍보영상으로 활용 예정임.

## 상설 청소년인터넷중독 치유기관 국립청소년인터넷드림마을

우리 필수는 학교만  
갔다 오면 인터넷게임만  
해서 큰일이야...

요즘 아이들 다  
그렇지 뭐, 스마트폰  
과다 사용도 문제  
더라고..

정도가 심해,  
하루종일 인터넷  
게임이라니까.

그럼 필수 엄마  
혹시 상설 청소년  
인터넷 중독 치유기관인  
"국립청소년인터넷  
드림마을"이라고  
들어보았어?

국립청소년  
인터넷드림마을?

음, 여성가족부에서  
인터넷, 스마트폰  
과다 사용 청소년에 대해서  
맞춤형 치유서비스를  
제공하는 곳이야.

그런 곳도 있어?

상담(개인, 집단, 가족) 및  
수련, 대안 활동 등 다양한  
과정이 이루어지며 이를 통해서  
참가 청소년들의 건강한 생활  
습관 형성 및 관계 능력 증진,  
자존감을 회복시켜준다.

특히 가족상담, 부모교육,  
부모 캠프 참여를 통해  
부모가 청소년의 든든한  
지원자가 될 수 있도록  
한다더라고.

와 아주 좋다!

사도교육청의  
대안교육위탁기관 지정됨  
통해 학기 중에도 수업일수  
인정을 받으니 한번  
신청해봐.

세상에~  
당첨 연락  
해봐야겠다.

고마워, 영희엄마...  
좋은곳을 알려줘서~

프로그램 참여를  
원하는 경우 국번 없이 1388로  
문의하거나, 국립청소년인터넷  
드림마을(083-323-2285)로  
문의하세요~  
※ 드림마을 참가 기록은  
학교생활기록부(NEIS)에  
반드시 등록.

제작 : 문화체육관광부 여론과 ☎ 044-203-2922 / 자료제공 : 여성가족부 청소년매체환경과 ☎ 02-2100-6302