



인천광역시

역사문화 중심도시!  
비상하는 관광중구!

# 중구소식

## CONTENTS

- 02 구정소식
- 03 의정소식
- 04 우리동네 이모저모
- 05 건강 & 보건
- 06 도서관 소식
- 07 생활정보
- 08 생활정보
- 09 사회복지
- 10 사회복지
- 11 일자리 & 교육
- 12 문화예술
- 13 알림마당
- 14 알림마당
- 15 알림마당
- 16 게시판

인천광역시 중구 소식

2016년 6월 소식지 vol.181

발행인 | 중구청장

편집 | 홍보체육진흥실

발행일 | 2016년 6월 25일

주소 | 인천광역시 중구 신포로  
27번길 80(관동1가 9)

전화 | 032)760-7120

팩스 | 032)760-7129

홈페이지 | [www.icjg.go.kr](http://www.icjg.go.kr)

중구인터넷방송국 홈페이지 |

<http://tv.icjg.go.kr>

트위터 | [twitter.com/icjunggu](https://twitter.com/icjunggu)

페이스북 | [facebook.com/icjunggu](https://facebook.com/icjunggu)



Wolmi Fireworks Festival

2016 월미관광특구

# 불꽃축제

2016. 7. 16(토) 월미도 문화의 거리

20:00 월미 썸머 콘서트  
(분수광장 특설무대)

21:00 월미해상불꽃쇼  
(월미도 앞바다)



주최 | 인천광역시 중구

주관 | 중구문화원

후원 | 월미도변영회



## 2017년도 예산에 반영할 구민여러분의 주민참여예산 제안사업을 받습니다.

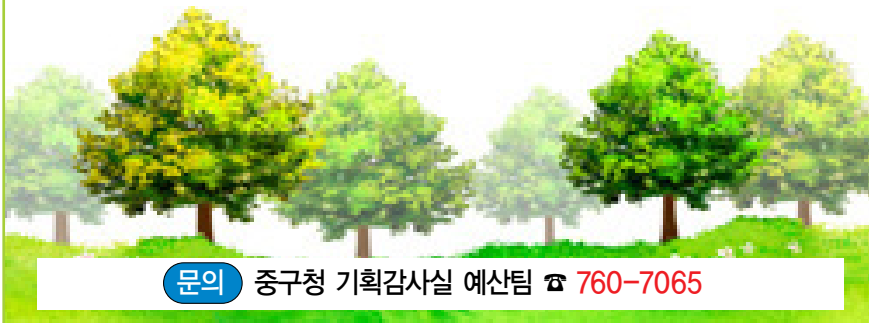
우리 중구는 “역사문화 중심도시 비상하는 관광중구”를 목표로 지역 발전과 구민의 삶의 질 향상을 위해 최선의 노력을 하고 있습니다. 2017년 예산편성에 앞서 구민 여러분의 의견을 수렴하고자 2017년 예산에 반드시 반영하길 원하는 사업에 대한 소중한 의견을 받습니다. 좋은 의견에 대해서는 예산에 반영될 수 있도록 적극 검토 하겠으니 다양한 제안사업을 제출하여 주시기 바랍니다.

▶ 참여기간 : 2016. 6. 8 ~ 7. 18 (40일간)

▶ 참여방법 : 인터넷 홈페이지 또는 방문/우편/팩스

▶ 제 출 처

- 인터넷 : 홈페이지(www.icjg.go.kr) → 의견수렴  
→ 예산편성 관련 의견수렴 작성
- 방 문 : 가까운 동 주민센터 또는 중구청  
(기획감사실 예산팀)
- 우 편 : (400-701) 인천광역시 중구 신포로27번길 80  
중구청 기획감사실
- FAX : 760-7069



문의 중구청 기획감사실 예산팀 ☎ 760-7065

## 인천중구 2016 중국산동국제관광교역박람회 홍보관 운영 “최고전시상” 수상



중구는 지난 6월 10일부터 12일까지 중국 산둥성 제남시 ‘제남 순경국제전시센터’에서 열린 제14회 중국산동국제관광교역박람회에서 중국인이 선호하는 우수 관광콘텐츠를 출품하고 생동감 넘치는 다양한 체험이벤트와 지역 홍보 등을 추진하여 “최고전시상”을 수상하는 영예를 안았다.

이번 박람회는 제남시 인민정부, 산둥성 여유국에서 주최하여 중국인 3만명 이상이 관람한 대규모 관광박람회로 28개 국가, 320개 관광기관·기업이 참가했다.

중구는 차이나타운, 월미도와 새롭게 각광받고 있는 송월동 동화마을을 비롯하여 중국 내륙지방 사람들이 선호하는 바다 관광 자원인 용유·무의 등 중구의 대표 관광지를 배경으로 한 부스를 설치하고, 현장을 찾은 관광객에게 중구의 주요 관광지 표적 맞추기 게임과 퍼즐완성 게임 등 관람객의 흥미를 위한 다양한 이벤트를 통하여 관람객에게 큰 인기를 얻었다.

## 송월동 카페 특화거리 경관조성사업 보조금 지원계획 안내

### 1. 보조금 지원 총예산액 및 신청자별 지원 기준

- ▶ 지원 총예산액 : 30백만원
- ▶ 지원 금액 : 총사업비의 80%이내, 5백만원 한도

### 2. 보조금 지원 신청기간 : 연중(예산 소진시까지)

### 3. 보조금 지원 신청대상 :

송월동 카페 특화거리에서 경관조성사업에 참여하는 사람

### 4. 보조금 지원 조건

- ▶ 사업위치 : 송월동 카페 특화거리 (인천광역시 중구 고시 제2016-30호)
- ▶ 지원조건 : 송월동 카페 특화거리에서 경관조성사업에 참여 시 지원
  - ※ 경관조성사업
    - 사업위치 : 월미관광특구와 그 인접구역
    - 사업내용 : 월미관광특구 내 특화거리로 지정된 권역 또는 구간에서 구가 제공하는 사업계획, 디자인안에 의거 경관조성 사업시행시 보조금 지원사업

### ▶ 지원절차

**1** 지원 신청·접수  
사업 착수 전  
보조금 지원  
신청서 제출

**2** 위원회  
심의  
(지원 여부  
결정)

**3** 지원 여부 통보  
지원 여부를 통보  
받은 후 2개월  
이내 착수

**4** 보조금 신청·지급  
공사 완료 후  
보조금 지급  
신청서 제출

### 5. 구비서류

가. 보조금 지원신청서 (서식은 중구 도시개발과 사무실에 비치) 1부  
나. 다음의 내용을 포함한 사업계획서 1부

- 1) 사업의 목적과 내용
- 2) 재원조달 계획
  - ㉠ 사업비용의 산출내역 및 산출근거
  - ㉡ 자기자본 부담액 및 보조금 지원신청 금액
- 3) 사업기간
- 4) 공사계획(작업예정공정표) 및 공사설계도서

다. 신청인의 예금통장 사본 1부

### [송월동 카페특화거리 디자인(안)]



신청접수처 중구청 도시개발과 도시경관팀 ☎ 760-7502





## 중/구/의/회

## 제248회 중구의회 정례회 개최

- 2015회계연도 결산 승인-
- 2016년도 추가경정예산안 심의 -



중구의회는 6월 7일부터 17일까지 11일간의 일정으로 '제248회 1차 정례회' 회기에 돌입했다.

이번 정례회는 2015 회계연도 결산 승인의 건, 2016년도 추가경정예산안 및 조례안과 기타 안건 등을 심사 처리한다. 정례회 첫날인 7일에는 정례회 회기 결정 및 의사일정 협의, 예산결산특별위원회 구성의 건을 상정했다. 8일부터는 본격적인 예산결산특별위원회 활동에 돌입하여 3일간 소관 부서에 대한 '2015 회계연도 결산' 및 '예비비 지출 승인안'을 심사 처리하였으며, 13일부터는 '2016년도 제1회 추경예산안'에 대해 심사를 실시했다.

또한 16일에 이어지는 각 상임위원회에서는 '구립 새희망어린이집 외 1개소 민간위탁 동의안'과 '인천광역시 중구 노인복지회관 설치 및 운영조례 전부개정조례안'을 비롯한 6개의 조례안과 기타 안건에 대하여 심사를 실시했다.

한편 각 위원회에서 처리한 '2015년도 예비비 지출승인' 건과 '2015 회계연도 결산 승인' 건, '2016년도 제1회 추가경정예산안' 및 기타조례안 등은 17일 제2차 본회의에서 의결했다.

## 중구의회 민원현장 및 주요사업현장 방문



중구의회는 5월 13일 ~ 16일까지 2일간 관내지역 민원현장 및 사업현장 6곳을 방문했다. 이번 방문에는 임관만 의장을 비롯한 구의원과 관계공무원 등이 함께 동행했다.

첫날 연안동 석탄부두를 찾은 의원들은 “그동안 석탄부두에서 나오는 먼지, 소음 등으로 인해 인근 주민들은 물론 중구 전체가 환경 피해로 고통을 받아 온 만큼 이제는 주민들에게 사람답게 살 수 있는 환경을 제공해 줄 때”라며 “석탄부두는 전국항만기본계획에 정해진 대로 2020년까지 이전 준비가 차질없이 이뤄질 수 있도록 적극 노력해 달라”고 요구했다. 의원들은 또한 남은 기간 주민들의 피해가 없도록 운영 관리에 만전을 기해 줄 것을 거듭 당부했다.

현장방문 2일차에는 영종·용유 지역의 주요 사업현장을 둘러보고 그동안 협소한 도로 사정으로 잦은 사고와 많은 민원이 발생한 금산 IC 주변 일대 도로를 살펴보고 해당 부서에 조속한 대책마련을 촉구했다.

이어 잠진도와 무의도를 연결하는 무의연륙교 건설현장을 방문하여 공사 진척현황을 점검하고 연륙교 완공시 발생할 것으로 염려되는 교통문제에 대비해 추진 중인 광명항 주변 주차장건설이 조속히 추진 될 수 있도록 해당 부서에 요구하였으며 이밖에도 제반 사항에 대한 대응 마련을 촉구했다.

## 중구의회 무가선 저상트램 시험구간 견학



임관만 중구의회 의장과 김철홍 부의장은 지난 5월 26일 충북 청주시 오송에 위치한 한국철도기술연구원 무가선 저상트램 시험구간 현장을 방문했다.

이날 방문은 중구의 열악한 교통 환경과 주거 환경을 개선할 수 있는 대안으로 트램에 대해 많은 관심을 갖고 있는 의원들과 관계 공무원이 함께해 실용화를 눈앞에 두고 있는 무가선 트램을 직접 시승하고 설명을 청취하는 시간을 가졌다.

이 자리에서 김철홍 부의장은 “인천 중구에는 인천역에서 석탄부두까지 철도가 놓여 있으나 전국항만기본계획에 따라 2020년까지 석탄부두가 이전되면 남은 철도 시설을 활용할 수 있는 방안을 검토해야 한다”며 “중구가 내항 재개발에 맞춰 트램을 도입한다면 친환경 교통 수단 도입으로 교통환경 개선 뿐만 아니라 도시 재생을 통한 관광자원 개발로 도시 미관에도 큰 도움이 될 거라”고 말했다.

임관만 의장은 “트램 도입은 기초자치단체 자체적으로 추진할 수 있는 문제는 아니기 때문에 다소 조심스러운 부분이 있지만 건설비가 지하철이나 경전철에 비해 현저히 적고 친환경 미래 교통수단으로 아직 국내에서는 생소한 수단인 만큼 중구에 도입한다면 관광객 유치 등 지역 활성화에도 많은 도움이 될 것”이라며 “이번 방문을 계기로 트램에 대해 더욱 많은 관심을 갖고 향후 관계 공무원과 함께 공부할 것”이라고 말했다.



## [용유동] 경정훈련원 후원품(쌀20kg) 전달



운서동에 위치한 경정훈련원(원장 이진형)에서는 지난 6월 1일 용유동장, 용유동지역사회보장협의체 위원장, 주민자치위원장, 통장자율회장 등이 참석한 가운데 용유동 주민센터에서 지역의 어려운 이웃들을 위해 사랑의 쌀(20kg, 40포)을 용유동 지역사회보장협의체에 기탁했다.

이날 기탁식에서는 용유동 지역사회보장협의체 및 통장자율회에서 추천을 받은 저소득층, 독거노인 등 40가구에 사랑의 쌀을 전달했다.

## [울목동] 지역사회보장협의체, 이웃돕기 물품 기탁

울목동 지역사회보장협의체 (류한상 위원장)은 지난 5월 11일 울목동 주민센터에 방문하여 이웃돕기 물품(금100만원상당)을 기탁했다.

이날 기탁된 이웃돕기 물품은 쌀10kg 14포, 라면30박스, 휴지 20개로 관내 어렵고 소외된 가구에게 전달했다.



## [신포동] 새마을협의회·부녀회 '사랑의 반찬 나누기' 행사



신포동 새마을협의회(회장 허찬수), 새마을부녀회(회장 김영순)는 지난 5월 10일 신포동 주민센터에서 '사랑의 반찬 나누기' 행사를 가졌다.

이날 행사는 새마을협의회와 부녀회 회원 30여명이 참여한 가운데 정성껏 만든 김치, 미역 등을 준비하여 지역의 독거노인 등 어려운 이웃 50세대에 전달했다.

## [도원동] 새마을부녀회 나눠주기 행사 개최



도원동 새마을부녀회(회장 박영자)에서는 그 동안 틈틈이 모았던 공동기금 등을 활용하여 지난 6월 10일 생활이 어려운 이웃에게 직접 담근 햇김치 3kg 짜리 50통과 사전에 만들어 놓은 천연비누 100개로 50가구에 대한 나눠주는 행사를 가졌다.

## 연안부두 바다쉼터, 해양광장 주변 여름꽃 식재



연안동 새마을협의회(회장 조호석) 및 새마을부녀회(회장 조향선)는 지난 6월 3일 연안부두 바다쉼터에 놓여진 화분과 해양광장 주변 화단에 3,000여본의 여름꽃을 식재해 관광지를 더욱 화사하게 단장했다.

## [북성동] 『범구민 클린업-데이 대청소』 실시



북성동은 지난 6월 1일 차이나타운 및 주택가 등 빌라밀집지역 일대에서 클린업-데이 대청소를 실시했다.

이번 대청소를 통해 『폐기물 감량 및 직매립 제로화 사업』 관련 캠페인을 병행하여 중구를 방문하는 관광객들에게 쾌적하고 아름다운 이미지를 심어 주기 위해 동 주민 및 주민자치위원회, 통장자율회, 관내 자생단체 회원들이 적극 동참하여 적치된 쓰레기를 정비했다.

## 지역의 소외이웃을 위한 사랑의 우편함 전달식



인천중구자원봉사센터는 지난 6월 2일 중구보훈회관 4층에서 중구 내 7개 동(洞)자원봉사센터에 「사랑의 우편함」 30개를 전달했다.

지난 5월 28일 힐링패밀리 가족봉사단이 모여 스테인리스 우편함에 냅킨 아트를 활용하여 「사랑의 우편함」을 제작했으며, 이를 동(洞)자원봉사상담가에게 전달해 독거어르신, 장애인가구, 다문화가정 등에 설치했다.

## [영종동] 여름꽃 식재 실시

영종동은 지난 6월 8일 관내 환경 취약지역에 주민의 자발적인 참여로 여름꽃 식재를 실시했다.

이번 활동은 운북동 지역 가로환경 및 도시미관 저해 행위를 개선하고자 마련됐으며, 24동 지역주민 15명의 참여와 봉사로 여름꽃 1,500본을 식재하여 더욱 화사하게 단장했다.





## 자기혈관 숫자알기

건강가족 시작은 자기혈관 숫자알기부터

주기적으로 혈압·혈당  
콜레스테롤 측정하여  
건강생활하세요~~

### 심뇌혈관질환 예방과 관리를 위한 9대 생활수칙



1. 담배는 반드시 끊습니다.
2. 술은 하루에 한두 잔 이하로 줄입니다.
3. 음식은 싱겁게 골고루 먹고, 채소와 생선을 충분히 섭취합니다.
4. 가능한 한 매일 30분 이상 적절한 운동을 합니다.
5. 적정 체중과 허리둘레를 유지합니다.
6. 스트레스를 줄이고 즐거운 마음으로 생활합니다.
7. 정기적으로 혈압, 혈당, 콜레스테롤을 측정합니다.
8. 고혈압, 당뇨병, 이상지질혈증(고지혈증)을 꾸준히 치료합니다.
9. 뇌졸중, 심근경색증의 응급 증상을 숙지하고 발생 즉시 병원에 갑니다.

## 2016년 심뇌혈관질환예방관리를 위한 염도체험 및 건강시식회

### 신청안내

1. 대 상 : 고혈압·당뇨 질환자 및 관심 있는 지역주민
  2. 모집인원 : 100명 (시내 70명, 영종 30명)
  3. 신청기간 : 6월 10일 (금) ~ 마감 시 까지 (선착순 접수 마감)
  4. 신청방법 : 전화접수
  4. 문의전화 : 중구보건소 건강증진과 방문보건팀 ☎ 760-6024
- ※ 신청자에 한해 참여 가능하오니 반드시 전화 문의 요망  
※ 신청 시 키·몸무게를 알려 주셔야 개인별 맞춤형 칼로리 시식체험이 가능합니다.

### 염도체험 및 건강시식회

- ▶ 일시 및 장소
- 시내 2016. 7. 7(목) 10:00 ~ 13:00 보건소 3층 대강당
  - 영종 2016. 7. 8(금) 15:00 ~ 17:30 영종보건지소 2층 프로그램실
- ▶ 주요내용
- ① 혈압, 혈당 등 기초 건강검사
  - ② 심뇌혈관질환 예방관리를 위한 건강 영양강좌
  - ③ 개인별 맞춤형 칼로리 및 식품교환단위 처방
  - ④ 콩나물국을 이용한 염도 측정 테스트
  - ⑤ 저염 건강식단 시식 체험
- ▶ 강 사 : 인하대학교 식품영양학과 장경자 교수  
국가공인조리기능장 차원 교수

## 임산부 영유아 방문건강관리사업

- ▶ 기 간 : 연중
- ▶ 내 용 : 관내 임신 20주 이상부터 출산 후 만 2세까지 임산부·영유아
- ▶ 대 상 : 사전 동의하에 서비스 유형 평가를 실시하여 일정예약 후 가정방문 실시
- ① 보편방문 : 출산 후 4주 이내 가정 1회 방문
    - 기초건강검진(혈압·혈당·콜레스테롤·헤모글로빈 검사), 산후우울증, 신생아 신체발달상황 건강 평가, 수면문제, 예방접종정보 제공 등
  - ② 지속방문 : 영유아가 만 2세가 될 때까지 총 12회 ~ 24회
    - 영유아 월령별 발달단계 특성에 따른 건강관리서비스, 부모의 양육 역량 강화, 지역사회 보건·복지 자원 연계 등
- ▶ 인 력 : 방문간호사 5명
- ▶ 비 용 : 무료
- ▶ 문 의 : 중구보건소 건강증진과 방문보건팀  
- 방문보건실 시내지역 ☎ 760-6026~8 / 영종·용유지역 ☎ 760-6316~8

## 맞춤형 방문건강관리사업 안내

중구보건소에서는 지역주민 중 건강문제가 있어 의뢰된 가정을 보건의로 전문 인력이 방문하여 대상자 중심의 보건복지로 원스톱(포괄적) 서비스를 제공하고 있습니다.

### 기 간 : 연중

### 대상자 : 1, 2순위가 우선등록 대상자임

- 1순위 : 기초생활보장수급자 중 건강위험군, 질환군
  - 2순위 : 차상위계층 중 건강위험군, 질환군
  - 3순위 : 1순위, 2순위에 해당되지 않는 다문화가족, 북한이탈주민, 독거노인 중 건강위험군, 질환군
  - 4순위 : 지역아동센터(빈곤아동), 미인가시설, 보건소 내 타부서 및 지역 사회기관으로부터 건강 문제가 있어 의뢰된 건강위험군, 질환군
- ※ 건강위험군은 건강행태위험군과 건강위험군 포함  
※ 장기요양등급 판정자 제외

### 주요 서비스 내용

- 취약가족 건강관리 : 가족 단위의 건강성평가, 위험요인 파악, 가족 기능과 문제 해결 능력 강화를 위한 중재와 상담
- 생애주기별 건강관리 : 건강생활실천 프로그램 및 질병예방 프로그램 제공  
영유아, 임신부, 성인, 노인 건강증진 및 질병예방 관리
- 만성질환자 관리 : 고혈압, 당뇨, 뇌졸중, 관절염, 암, 치매환자 관리 등
- 의료기기 대여 : 휠체어, 네발자팡이, 워커 등

### 종류 및 방법

- 직접서비스 : 건강문제 스크리닝(기초조사)결과에 따른 상담과 1차 간호, 건강교육 및 정보제공, 정서적 지지 등
- 간접서비스 : 보건소 내·외 사업연계 및 의뢰

문의 방문보건실 시내지역 ☎ 760-6026~8, 영종·용유지역 ☎ 760-6316~8

## 2016년 재가암환자 관리사업 안내

### 사업대상 : 저소득층 재가암 환자 및 가족

### 사업기간 : 연중

### 서비스 내용

#### 기 본

- 환자평가 : 활력징후측정, 통증점수평가, 일상활동능력, 의식정도 평가 등
- 체위 및 안위간호 : 구강간호, 안전간호, 체위변경, 운동지도 등
- 투약 지도 : 연고도포, 처방받은 내복약 복용 등
- 영양 및 운동 교육 등
- 비약물적 통증완화요법 : 냉온요법, 이완요법 등
- 환자·가족에 대한 상담, 교육, 정보 제공 등

#### 증상 및 통증조절

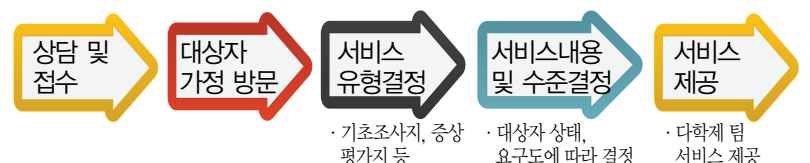
- 물리치료, 필요시 의료기관과 협조하여 약물요법 등

#### 특수간호

- 관절운동, 산소요법, 욕창관리 등

#### 지역사회자원 연계 등

### 서비스 제공절차



문의 방문보건실 시내지역 ☎ 760-6026~8 영종·용유지역 ☎ 760-6316~8

## 영종 도서관

### 2016년 어린이실 ‘토요 스토리텔링’ 프로그램 운영

- ▶ 일 시 : 2016년 7월  
매주 토요일 11:00
- ▶ 대 상 : 미취학 영·유아 (단, 성인 참여 불가하며 참여자 보호자만 가능)
- ▶ 장 소 : 영종도서관 1층 어린이실
- ▶ 참가비 : 무료
- ▶ 문의처 : 745-6011(담당자: 이한별)

### 여름 테마도서展 “신나는 여름! 책 속으로!”

- ▶ 일 시 : 2016년 7 ~ 8월
- ▶ 대 상 : 유·아동 및 보호자
- ▶ 장 소 : 영종도서관 1층 어린이실
- ▶ 문의처 : 745-6044(담당자: 신경희)

### 소설가의 작은 서재 #2. Pod cast가 선택한 소설가

- ▶ 일 시 : 2016년 7 ~ 8월
- ▶ 대 상 : 영종도서관 이용자 누구나
- ▶ 장 소 : 영종도서관 3층 어문학실
- ▶ 문의처 : 745-6011(담당자: 이한별)

### 장기자원봉사단 “다재다능 가꿈씨” 모집

- ▶ 모집기간 : 상시모집
- ▶ 접 수 처 : 영종도서관 3층 어문학실
- ▶ 활동장소 : 각 층별 자료실
- ▶ 문 의 처 : 745-6011(담당자: 이한별)

### 2016년 북스타트(BookStart) 사업 운영

- ▶ 일 시 : 2016년 4월 ~ 11월
- ▶ 대 상 : 출생~만 35개월 영·유아 및 보호자  
※ 북스타트: 출생~18개월 / 북스타트플러스: 19개월~35개월
- ▶ 장 소 : 영종도서관 1층 어린이실 및 지역 인근 영·유아 교육기관
- ▶ 참가비 : 무료
- ▶ 문의처 : 745-6044(담당자: 신경희)

### 그림책 함께 읽기 “도서관 선생님과 함께 떠나는 책나라 여행”

- ▶ 일 시 : 2016. 7월  
매주 금요일 16:00
- ▶ 대 상 : 유·아동 및 보호자
- ▶ 장 소 : 영종도서관 1층 어린이실
- ▶ 참가비 : 무료
- ▶ 문의처 : 745-6008(담당자: 유운선)

### 소(笑)극장전

- ▶ 모집기간 : 2016년 7월  
매주 토·일요일 오후 1시
- ▶ 접 수 처 : 영종도서관 지하 1층 소극장
- ▶ 대 상 : 누구나 (※상영등급에 따라 제한이 있을 수 있습니다.)
- ▶ 관 랐 료 : 무료
- ▶ 문 의 처 : 745-6043(담당자: 이은경)

※ 상기 프로그램은 추후 사정에 따라 변경될 수 있습니다.  
※ 자세한 내용은 홈페이지(www.ylib.or.kr) 참조바랍니다.  
※ 기타 문의사항은 영종도서관 안내데스크 (745-6000)로 연락주시기 바랍니다.

## 꿈бет 도서관

### 2016년 여름특강 문화프로그램 강좌 운영

- ▶ 운영기간 : 2016. 7. 5(화) ~ 2016. 7. 27(수)
- ▶ 운영내용

프로그램명	대 상	운영일시	
[유아] 꿈бет 동화탐험대	5~7세	화	16:00~17:00
[초등] 꿈бет 동화탐험대	초등 1~3년	화	17:00~18:00
맛있는 책, 요리하는 도서관	초등 1~6학년	수	14:00~15:00

※ 세부일정은 도서관사정에 따라 일부 변경될 수 있음 ★ 문 의 처 : 764-6111

### 북스타트 꾸러미 무료로 받아주세요!!

- ▶ 대 상 : 1단계 - 출생 ~ 18개월 미만 영·유아  
2단계 - 19개월 ~ 35개월 미만 영·유아
- ▶ 꾸러미구성 : 북스타트 가방, 그림책 2권, 자녀독서지도 가이드북
- ▶ 배포일시 : 매주 목요일 9:00 ~ 18:00
- ▶ 배포장소 : 꿈бет도서관
- ▶ 준 비 물 : 아기 회원카드

※ 도서관 회원증 없을 경우: 꿈бет도서관 홈페이지 가입(I-PIN 인증 必) 후 도서관 방문(주민등록등본 지참)

### 북스타트(BookStart) 후속프로그램 참여자 모집

- ▶ 프로그램명 : 꿈бет 베이비 BOOKS
- ▶ 참여대상 : 40개월 미만 영·유아 및 보호자 1명
- ▶ 참여인원 : 총 8팀
- ▶ 접수일시 : 7. 15(금) 9:00 ~ 18:00  
(※매월 셋째 주 금요일)
- ▶ 접수방법 : 방문 및 전화 접수
- ▶ 운영장소 : 꿈бет도서관 3층 다목적실
- ▶ 문 의 처 : 764-6111

### 7월 문화가 있는 날 관련 행사 『꿈бет 마루』

- ▶ 참여대상 : 당일 도서관을 이용하는 유아 및 어린이 누구나
- ▶ 참여인원 : 선착순 15명 내외
- ▶ 운 영 일 : 2016. 7. 27(수)
- ▶ 운영장소 : 꿈бет도서관 1층 어린이실
- ▶ 문 의 처 : 764-6112



### 7월 드림시네마 (Dream Cinema)

- ▶ 기 간 : 매주 토, 일 오후 3시
- ▶ 장 소 : 꿈бет도서관 3층 다목적실
- ▶ 대 상 : 꿈бет도서관 이용자 및 지역주민 누구나
- ▶ 관람료 : 무료
- ▶ 문의처 : 764-6113

### 기 타

- ▶ 꿈бет도서관의 모든 행사 참가 및 관람은 무료로 진행됩니다.
- ▶ 상기 일정 및 내용 등은 도서관 운영에 따라 변경될 수 있습니다.
- ▶ 자세한 내용은 홈페이지 (gblib.icjg.go.kr) 참조

## 꿈나래 도서관

### 『2016 도서관 문화가 있는 날』 지원사업 프로그램

#### 그림책 속 주인공 만들기

- ▶ 주 최 : 문화체육관광부
- ▶ 주 관 : (사)어린이와작은도서관협회
- ▶ 장 소 : 꿈나래어린이도서관
- ▶ 일정 및 시간 : 2016. 8. 31(수)  
오전10시~12시
- ▶ 강 사 : 황혜림
- ▶ 대상 및 인원 : 일반인/선착순 접수 20명 (참가비 : 무료)  
※ 『2016 도서관 문화가 있는 날』은 매달 마지막 수요일 날 진행되는 프로그램입니다.  
꿈나래도서관 홈페이지에 들어오셔서 이후 프로그램도 확인해보세요.
- ▶ 신청 및 문의 : 880-5271  
※ 자세한 내용은 홈페이지  
(http://cafe.daum.net/ggoomnarae)참조

## 단비 도서관

작은도서관 활성화를 위한 - 동네 인문학 ‘따로 또 같이’ 지원 사업  
“실학과 함께하는 독서캠프, 독서기행”

차시	일 시	교육시간	교육내용
2차	2016.8.6 (단비도서관)	오전 9시~11시	조선의 인문정신과 실학(강연: 최정학)
3차	2016.8.6 (단비도서관)	오전 11시~13시	독서캠프 : 실학콘서트1(진행 : 오영미, 이부가) 『새로운 세상을 꿈꾼 조선의 실학자들』 고진숙 저/유준재 그림, 한겨레틴 2010.2.26, 『성호사설-실학자의 눈으로 본 조선사회이야기』 김남길 저/김미영 그림, 파란자전 2006.4.12, 『발도장 쿵쿵 가재! 조선 실학 - 수원 화성』 양대승 저/윤나영 그림, 책교, 2014.5.20, 『실학기행』권수영 저, 황금시간, 2011.7.22
4차	2016.8.20 (독서기행, 현장탐방)	오전 9시~17시	독서기행 실학탐방(현장체험학습) 1. 인술 및 해설 : 최정학 2. 모듬 별 해설 : 오영미, 이부가 3. 행선지 : 정조대왕릉(화성시), 수원화성, 수원 화성박물관(수원시), 성호기념관(안산시)
5차	2016.8.27 (단비도서관)	오전 9시~13시	독서캠프 : 실학콘서트2(진행 : 오영미, 이부가) 1. 독서 결과물 만들기 2. 탐방 글쓰기 3. 실학 골든벨 4. 결과물 발표, 시상, 강평, 마무리

- ▶ 신 청 : 2016. 8. 1까지
- ▶ 모집대상 : 초등 4학년~중학교 3학년, 학부모
- ▶ 주 관 : 단비도서관 ☎777-3025 인천시 중구 서해대로 449번길 28-7



## 자동차공회전 일제단속

“귀하의 올바른 운전습관  
환경을 살릴 수 있습니다”



- 일 시 : 연중(동.하절기 집중단속)
- 장 소 : 자동차 공회전 제한지역  
(차고지, 터미널, 주차장)
- 대 상 : 3~5분 이상 공회전 시
- 위반시 : 과태료 5만원

문의 중구청 환경관리과 생활환경팀 ☎ 760-7403

## 영종 지역 무료 법률 상담

영종 출신 변호사인 **김국진 변호사**는  
영종 지역 주민들을 위해  
무료 법률 상담을 진행하고 있습니다.

- 일 시  
매일 둘째 주, 넷째 주 금요일 오후 2시 ~ 오후 6시
- 장 소  
영종동 주민센터 2층 회의실
- 내 용  
민사, 형사, 가사, 행정 등 법률 제반사항에 대한  
자문 및 상담
- 상담변호사  
김국진 변호사 (법률사무소 제하)
- 김국진 변호사 약력
  - 영종초등학교 제73회 동문
  - 제54회 사법시험합격
  - 제44기 사법연수원 수료
  - 제네바 UN유럽본부 기관연수
  - 서울남부지방검찰청 검사직무대리
  - 서울남부지방법원 국선변호인
  - 서울남부지방법원 민사조정위원
- 상담 예약  
법률사무소 제하 김국진 변호사 팀  
☎ (02) 6226 - 7412

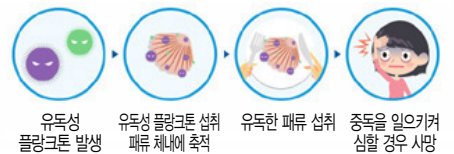
식품의약품안전처  
Korea Food & Drug Administration

한국농수산식품유통공사  
Korea Fresh Food & Fish Marketing Corporation

## 봄철 패류독소 안전 주의보

### 패류독소(shellfish-poison) 란?

패류독소란 조개류에 축적되어, 먹으면 식중독을 일으키는 독의 총칭을 말합니다. 유독성 플랑크톤을 먹은 조개류(패류)는 체내에 독소가 축적되는데, 이를 사람 등의 고등생물이 섭취하는 경우 중독을 일으키게 되며, 심할 경우 사망에 이를 수 있으므로 각별히 주의해야 합니다.



### 패류독소 종류



### 패류독소 섭취 시 나타나는 증상은?

- 마비성 패독(PSP) 위험도 높음
  - 설사성 패독(PSP) 위험도 낮음
- 30분 이내
- 입술 주위 얼얼, 목 주변 마비 진행
- 두통, 메스꺼움, 구토 등 수일
- 알고, 목 주변 마비 진행 확대
- 심한 경우 근육마비, 호흡곤란으로 인한 사망
- 무기력증, 메스꺼움, 설사, 구토, 복부통증
- 소화기계 증상 발생
- 환자 정보



패류 섭취 후 신경마비나 소화기 증상이 나타날 시, 즉시 환자를 인근 병원이나 보건소로 이송하여 진료를 받도록 해야합니다.

### 패류 섭취 시 이것만은 주의!

패류독소는 **냉장, 동결** 등의 저온에서 파괴되지 않을 뿐 아니라 **가열, 조리** 시에도 잘 파괴되지 않으므로, 허용기준 이상의 독소가 검출된 '패류채취 금지 해역'에서는 패류를 채취하여 섭취해서는 안됩니다!



냉동/가열 시에도 패류독소는 잘 파괴되지 않아요

### 섭취 허용기준

- 마비성 패독 0.8mg/kg
- 설사성 패독 0.16mg/kg

\*허용기준 : 마비성 패독 0.8mg/kg, 설사성 패독 0.16mg/kg

1월 3월 4월중순-5월중순 5월말-6월중순  
● 마비성 패류독소 출현 ● 마비성패류독소 최고치 도달 ● 수온18℃이상 상승 ● 소멸

우리나라 연안에서 마비성패류독소는 보통 1월부터 3월 사이에 출현하고 4월 중순부터 5월 중순에 최고치에 도달한 후, 수온이 18℃ 이상 상승하는 5월말부터 6월 중순사이에 소멸됩니다.

3월부터 6월까지의 시중에 판매되는  
조개류(패류) 섭취에 의한 패류 독소를 주의하세요!



## 민원24 이용 안내



- ➡ 「민원24」란? : 행정기관 방문없이 언제 어디서나 인터넷으로 필요한 민원을 안내받고, 신청하고, 열람 및 발급받을 수 있는 민원서비스

- ➡ 「민원24」를 이용하기 위해서는

- ① 민원24 사이트 : [www.minwon.go.kr](http://www.minwon.go.kr)에 접속하여 회원가입
- ② 공인인증서 준비(일부 민원서류는 공인인증서가 없어도 발급가능)

- ➡ 「민원24」이렇게 이용하세요!

민원24([www.minwon.go.kr](http://www.minwon.go.kr))접속→필요한 민원의 온라인 신청버튼 클릭→민원신청내용입력→공인인증서 확인 및 수수료 납부(필요시)→민원신청결과확인→처리 완료시 문서출력버튼 클릭하여 인쇄

- ➡ 「민원24」에서는 어떤 서류 발급이 가능한가요?

가장 많이 발급받는 주민등록표 등초본교부의 경우 즉시 발급가능하며, 민원24로 발급 시 수수료 무료로 이용 가능합니다.(방문 발급 시 수수료 400원)

이외에도 즉시발급민원 50종 및 수수료무료민원 62종, 수수료 감면민원 64종 등을 인터넷으로 편리하게 이용할 수 있습니다.

자세한 내용은 민원24 홈페이지 또는 민원24고객센터(1588-2188)로 문의하시면 됩니다.

- ➡ 「민원24」 자주찾는 민원정보

연번	민 원 명	소관기관	수수료
1	주민등록표등본(초본)교부	행정자치부	무료
2	토지(임야)대장열람 · 등본교부	국토교통부	발급 300원 / 열람 200원 / 본인무료
3	건축물대장등 · 초본발급	국토교통부	무료
4	전입신고	행정자치부	무료
5	토지이용계획확인신청	국토교통부	조례로 정함
6	병적증명서	병무청	무료
7	지적도(임야도)열람 · 교부	국토교통부	무료
8	지방세세목별과세증명	행정자치부	조례로 정함

2017년 2월 4일까지 소화기·단독경보형 감지기

## 주택용 소방시설 설치는 의무입니다.

관련법령 화재예방, 소방시설 설치·유지 및 안전관리에 관한 법률



최근 3년간 전체 화재의 24.3%,  
화재사망자의 60.7%가 주택에서 발생.  
전체 주택 화재사망자 중  
83.5%가 단독주택 등에서 발생.



인명피해를 방지하기 위한 대표적인 소방시설은  
“소화기 및 단독경보형 감지기”입니다.

- ★ 설치대상 | 단독주택, 다가구주택, 연립주택, 다세대주택 등
- ★ 설치기준 | 소화기 - 세대별, 층별 1개 이상  
단독경보형 감지기 - 방, 거실 등 구획된 실마다
- ★ 구입방법 | 인터넷 매장 또는 대형 마트, 인근 소방기구 판매점 등  
문의처 | 727-6132

인천공항소방서

## 호우, 태풍 등 자연재난 시민 행동요령

### ● 구민여러분 “안전한 중구” 함께 만듭시다

- 바람에 날릴 물건, 간판 등 부착물이 떨어지지 않도록 단단히 묶어둡니다
- 집 주변에 막힌 하수도는 없는지, 담장 등 위험요소는 없는지 확인하여 우기전에 수리하거나 구청, 동 주민센터에 신고합니다.
- 지하주택은 역류방지시설 및 물막이 차수판을 설치하고, 하수도 역류가 예상된다면 건축주는 부직포, 소형모터펌프를 준비하여 피해를 예방합니다.
- 호우·태풍이 지나간 후 파손된 상·하수도, 축대, 도로 등은 발견 시 구청이나 동 주민센터에 알리고, 전기시설은 한전에 신고합니다.

### ● 호우특보일때는

- 주택의 하수구와 집 주변의 배수구를 점검합니다.
- 저지대·상습침수지역에 거주하고 계신 주민은 대피를 준비합니다
- 대형공사장, 비탈면 등의 관리인은 안전 상태를 미리 확인합니다
- 가로동이나 고압전선 근처에는 가까이 가지 않습니다
- 해안지역에서는 천둥·번개가 칠 경우 건물안이나 낮은 지역으로 대피합니다
- 해안도로로 운전하지 않습니다
- 해안이 저지대 지역에 거주하고 있는 주민은 대피를 준비합니다

### ● 태풍특보일때는

- 고층 아파트 등 대형, 고층건물에 거주하고 계신 주민은 유리창 파손 방지를 위해 젖은 신문지, 테이프 등을 창문에 붙여 파손에 대비합니다
- 건물의 간판 및 위험시설물 주변은 걷거나 접근하지 않습니다
- 정전 시 사용가능한 손전등을 준비하시고 가족 간의 비상연락 방법 및 대피방법을 미리 의논합니다
- 붕괴 우려가 있는 노후주택의 주민은 안전한 곳으로 대피합니다
- 해안이 주변 급경사나 위험한 등산로에 접근하지 않습니다
- 선박을 단단히 묶어두시고 어망·어구 등을 안전한 곳으로 옮깁니다
- 해수욕장 이용은 하지 않습니다

## 풍수해보험 가입안내

### ● 미리 챙겨보자, 풍수해보험

태풍, 호우, 강풍, 대설, 지진 등의 풍수해로 인하여 국민의 재산피해를 보상하기 위하여 국민안전처가 관장하고 민간보험사가 운영하는 보험으로, 보험료 일부를 국가와 지방자치단체에서 보조하고 있는 정책보험입니다.

- 대상시설: 주택, 온실(비닐하우스 포함)
- 보험기간: 1년 단위 소멸성 보험
- 보상내용: 피해액의 최고 90%까지 보상하고 작은 피해도 ‘소파’로 보상
- 지원비율: 전체 보험료의 55~86%를 지원
- 가입문의: 중구청 안전관리과 안전관리팀 (☎760-7802),  
각 동주민센터, 5개 판매보험사(동부화재, 현대해상,  
삼성화재, LIG손해보험, NH농협손해보험)

도로명주소 사용 로(No)라고 하지 마세요! 명쾌하게 알려드립니다

인천광역시 중구 신포로27번길

80

도로명

건물번호



### 도로명의 종류는!

OO대로  
(폭 8차로 이상)OO로  
(폭 2~7차로)OO길  
(로 보다 좁은 길)

### 건물번호 표기는!

65

67

69

70

71

66

68

70

72

65

67

69

70

71

66

68

70

72

65

67

69

70

71

66

68

70

72

65

67

69

70

71

66

68

70

72

65

67

69

70

71

66

68

70

72

65

67

69

70

71

66

68

70

72

65

67

69

70

71

66

68

70

72

65

67

69

70

71

66

68

70

72

65

67

69

70

71

66

68

70

72

65

67

69

70

71

66

68

70

72

65

67

69

70

71

66

68

70

72

65

67

69

70

71

66

68

70

72

65

67

69

70

71

66

68

70

72

65

67

69

70

71

66

68

70

72

65

67

69

70

71

66

68

70

72

71

건물번호·상세주소 신청 및 도로명주소 문의사항은  
지적과 새주소관리팀(☎ 760-7827~9)으로 전화주시면 친절하게 안내해드리겠습니다.

## 논·밭두렁을 태우기는 잘못된 상식

### ● 봄철 논·밭두렁 소각행위, 산불의 원인이 됩니다!

- 해마다 봄이 되면 산불의 발생건수가 늘어나고 있습니다. 산불의 원인은 여러 가지가 있지만 특히 논·밭두렁을 태우다가 산불로 번지는 경우가 많이 발생합니다.
- 농촌 등에서는 봄이 되면 병해충을 없애기 위한 목적으로 논·밭두렁을 태우고 있지만 병해충보다는 이들을 잡아먹는 천적이 더 많이 제거되어 역효과가 발생합니다. 또한 논·밭두렁을 태우는 행위는 불법으로 적발시 과태료가 부과되니 하지 않도록 해야겠습니다.

### ● 논·밭두렁 태우기는 잘못된 상식

- 논·밭두렁 태우기는 병해충 방제에 아무런 효과가 없으며 오히려 거미 같은 천적이 제거됩니다.
- 영농준비를 위한 논·밭두렁 태우기는 산불의 중요한 원인이 되고 있습니다.

### ● 논·밭두렁 태우기, 여러분의 생명도 위협합니다.

- 지난 10여 년간 논·밭두렁을 태우다 산불로 번져 60여명이 사망하였습니다.
- 사망자의 80%가 70대 이상으로, 당황한 노인들이 혼자서 불을 끄려다 연기에 질식사하여 사망한 사례가 많았습니다.

### ● 불법으로 논·밭두렁을 태우면 과태료가 부과됩니다.

- “산림보호법”에 따라 지방자치단체장 또는 국유림관리소장의 허가를 받지 않고 불법으로 논·밭두렁을 태울시 산림인접지역 100m 이내 지역의 경우 50만원 이하, 그 밖의 지역의 경우 각 지자체 조례에 따라 20만원 이하의 과태료가 부과됩니다.

### ● 실수로 산불을 내도 무거운 처벌을 받습니다.

- 실수로 산불을 낸 경우에는 3년 이하의 징역 또는 1500만원 이하의 벌금이 부과됩니다.
- 허가를 받지 않고 산림이나 산림인접지역에 불을 놓은 경우에는 100만원 이하의 과태료가 부과됩니다.

문의 인천중부소방서 대응구조구급과 ☎ 870-5179



## 장애인연금 사업 안내

### ■ 지원대상

- 신청일이 속한 월 당시 만 18세 이상인 등록한 중증장애인
- 중증장애인 : 장애등급 1급, 2급, 3급 중복장애를 가진 장애인
- 직역연금 등의 수급권자나 그 배우자는 대상에서 제외

### ■ 선정기준

- 소득인정액은 보건복지부장관이 매년 결정·고시하는 금액 이하로 2016년의 기준은 단독가구 1,000,000원, 부부가구 1,600,000원

### ■ 지원내용

- 기초급여 급여액 : 만 18~64세 20,000~204,010원
- 부가급여 급여액 : 만 18세 이상 20,000~204,010원
- 단독가구와 부부(2인)가구의 생활비 차이를 감안하여 부부가 모두 기초급여를 받는 경우에는 각각 기초급여액에 20%를 감액하여 40,000~326,400원 지급
- 만 65세가 되는 달부터 기초연금 지급 대상자가 되므로 65세가 되는 달의 1개월 전에 기초연금을 신청, 기초급여는 미지급
- 기초생활수급자(생계, 의료급여), 차상위계층(주거, 교육급여), 차상위초과자에 따라 급여 차등지급

### ■ 신청방법

- 거주지 관할 동 주민센터에 방문하여 신청

### ■ 지원절차

- 초기상담 및 서비스 신청 → 대상자 통합조사 및 확정 → 장애인연금 지급

## 장애인전용주차구역 주차방해행위 과태료 부과

- **법적근거** : 장애인·노인·임산부 등의 편의증진보장에 관한 법률 제17조제5항 및 동법 시행령 제9조

- **시행일** : 2016. 7. 29

### ■ 주차방해 행위

- 장애인전용주차구역 내에 물건 등을 쌓아 주차를 방해하는 행위
- 장애인전용주차구역 앞이나 뒤, 양 측면에 물건 등을 쌓거나 주차하는 행위
- 장애인전용주차구역 진입로에 물건 등을 쌓거나 주차하는 행위
- 장애인전용주차구역 선과 장애인전용표시 등을 지우거나 훼손하여 주차를 방해하는 행위
- 그 밖에 장애인전용주차구역에 주차를 방해하는 행위
  - 주차표지 외 비장애인의 이용금지를 알리는 바리케이트, 플라스틱 재질의 표지판 설치 X  
(단, 주차관리원 상주 및 즉시 연락 가능한 경우 예외)
  - 장애인전용주차구역 앞면에 평행주차 X  
(핸드브레이크를 풀어놓았어도 주차방해행위에 해당)
  - 오토바이 주차 X  
(오토바이는 자동차관리법에 따라 이륜자동차로 분류)
  - “만차” 표식을 주차장 입구에 비치 X  
(단, 주차관리원 상주 및 즉시 연락 가능한 경우 예외)

- **과태료** : 50만원

문의 중구청 주민복지과 장애인복지담당 ☎ 760-7661

## 인천광역시장애인단체총연합회 장애인상담센터

### ▶ 장애인복지혜택 안내 상담

☎ 888-1030 (1588-0420)

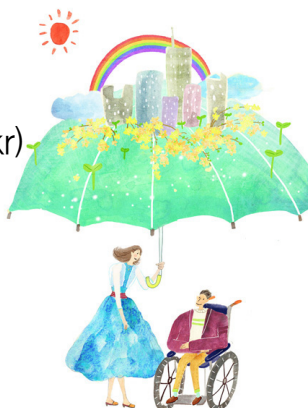
- 장애인과 가족이 이용할 수 있는 종합 정보망.


### ▶ 장애인등록 안내 상담

☎ 885-9494

- 보건복지부 법정장애 판정 매뉴얼 안내.

- **이용방법** : 전화상담 9:00 ~ 18:00  
온라인상담 (www.ijy.or.kr)



운영기관 :  사)인천광역시장애인단체총연합회



## 여성장애인 출산비용 지원 사업

- ◈ **운영기간** : 연중

### ◈ 자격기준

- 소득 기준 없이 1~6급의 등록된 여성장애인 중 출산 및 유산·사산한 자
- 2016년 1월 1일 이후 출산한 자 [(2015년(장애등급 1~3급) 지원 대상자 중 미수급자는 예산의 한도 내에서 지원 가능)]
- 2016년 1월 1일 이후 임신기간 4개월 이상의 태아를 유산·사산한 자

- ◈ **지원내용** : 출산(유산·사산 포함)시 태아 1인기준 1,000,000원 지원

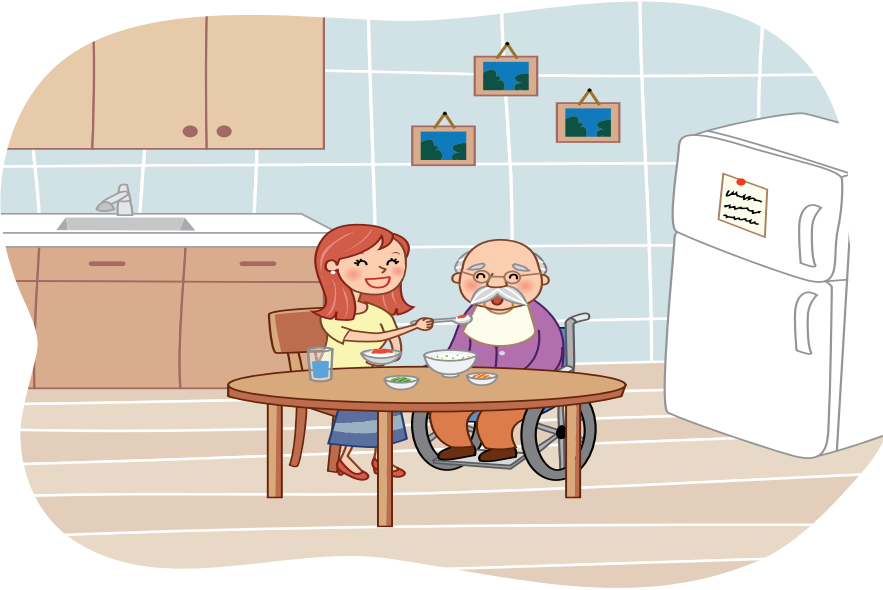
- ◈ **신청장소** : 관할 동 주민센터



문의 중구청 주민복지과 장애인복지팀 ☎ 760-7663



## 가사·간병 방문지원사업



### \* 가사·간병 방문 지원 사업이란?

- 일상생활과 사회활동이 어려운 저소득층을 위한 가사·간병 서비스를 지원함으로써 취약계층의 생활 안정을 도모하고 제공 인력의 사회적 일자리를 창출하는 사업

### \* 신청자격

- 만 65세 미만의 생계·의료·주거·교육급여 수급자, 차상위계층 중 아래에 해당하는 사람으로 가사·간병 서비스가 필요한 자 [1~3급 장애인, 6개월 이상 치료를 요하는 중증질환자, 희귀난치성 질환자, 소년소녀가정, 조손가정, 한부모가정(법정보호세대의 자녀·손자녀 등)]

### \* 지원 제외 대상

- ① 국고로 지원되는 아래의 동일 또는 유사 돌봄서비스를 받고 있는 자
  - 장애인활동지원서비스, 노인돌봄종합서비스, 노인장기요양보험급여(만 65세 미만 치매특별등급 포함)
- ② 지원 신청 대상자와 주민등록 세대를 같이하는 가구원이 ①항의 재가 돌봄서비스를 받고 있는 경우
- ③ 국민기초생활보장법 제32조에 따른 보장시설 입소자
- ④ 의료기관 입원 중인 이용자(입원 기간 동안만 서비스 불가)

### \* 서비스 내용

- 신체수발 지원 : 목욕, 대소변, 옷 입기, 세면, 식사 등 보조
- 신변활동 지원 : 체위변경, 간단한 재활운동 보조 등
- 가사 지원 : 청소, 식사준비, 양육보조 등
- 일상생활 지원 : 외출 동행, 말벗, 생활상담 등

### \* 서비스 이용시간 및 본인부담금

- 24시간 : 생계·의료급여 이외의 수급자 및 차상위계층
  - 월 17,520원 / 생계·의료급여 수급자 - 면제
- 27시간 : 생계·의료급여 이외의 수급자 및 차상위계층
  - 월 19,710원 / 생계·의료급여 수급자 - 월 9,450원

### \* 서비스 신청 방법 : 주소지 관할 동 주민센터

## 『2016년 행복홀씨 입양사업』참여 단체 공모

우리 중구에서는 공원, 유원지, 지역명소, 섬, 하천 등 일정 장소를 지역 주민 및 단체에 입양하여 자율적으로 환경정화 및 꽃가꾸기를 함으로써 행복이 민들레 홀씨처럼 세상에 퍼져나가는 활동사업으로『행복홀씨 입양사업』참여단체를 다음과 같이 공모합니다.

### ■ 신청기간 : 2016. 6. 10 ~ 2016. 12. 31

### ■ 신청자격 : 지역주민, 자원봉사단체, 새마을단체, 시민단체, 청소년단체, 종교단체, 기업, 동호회, 대학동아리 등 (1회 참여인원 50명 이상이 가능한 단체 우선 입양)

### ■ 사업내용

- (사업내용) ① 공원, 유원지, 지역명소, 도서 지역(섬) 쓰레기
  - ② 농·어업용 폐비닐, 폐그물
  - ③ 도심하천 쓰레기
  - ④ 자전거도로 주변쓰레기 등에 대한 환경정화 및 꽃가꾸기
- (추진방식) 다중이 이용하는 일정 장소(2km 이내)를 지역주민 및 단체 등에 입양하여 관리
- (사업기간) 2016. 6월 ~ 계속
- (사업량) 정기적으로 환경 정화활동 및 꽃 가꾸기(매월 1회 이상)

### ■ 신청방법 : 신청서를 작성하여 인천광역시 중구 청소과에 제출

### ■ 지원사항

- 예산 지원 : 수거장갑, 빗자루, 수거 집게, 쓰레기 수거봉투 등 제공
  - ※ 예산 범위 내에서 지원 예정
- 표지판설치 : 참여단체 이름·명칭이 새겨진 표지판 입양지역에 설치
- 인센티브 : 참여자 중 희망자에 한해 봉사시간 제공, 우수단체 연말 표창, 인터넷·신문 등을 통한 단체 홍보 등

### ■ 제출방법 : 행복홀씨 입양사업 공모 신청서 작성 제출

- 우 편 : 인천광역시 중구 신포로27번길 80 중구청 청소과
- 팩 스 : 760-7819

### ■ 제출심사 및 통보

- 제출된 신청서는 자체 심사 후 선정하여 단체에 결과 통보





## 렛츠런문화공감센터 인천중구 문화센터 운영안내

### ▶ 강좌소개

- 외국어 회화 : 일본어 (초급/중급), 중국어 (초급/중급)
- 음악 : 플루트(초급/중급), 통기타, 우쿨렐레, 노래교실, 경기민요
- 피트니스&댄스 : 한국무용, 차밍댄스, 줌바댄스, 벨리댄스 요가, 승마
- 생활&공예 : 꽃꽂이, 천연비누&화장품, 정리수납(취미·2급 자격)
- 일일강좌 : 맥주만들기(7/4), 셀프웨딩DIY(7/11), 스카프 코디(7/20), 발마사지(7/27)

### ▶ 수강신청

- 정기접수 : 방문신청 및 인터넷신청 (6월, 9월, 12월)
- 상시접수 : 방문신청 (월~목 / 오전 10시~오후5시)
- 방문신청 : 중구 신포로23번길 49(중앙동 3가) 중앙프라자 6층 안내데스크
- 인터넷신청 : <http://문화공감센터.com>

### ▶ 수강료 : 3개월 1만원 ~ 4만원 (\* 일일강좌 3천원)

### ▶ 지역주민 혜택 (신분증 지참 후 적용)

- 신포동, 중앙동, 관동, 답동, 사동, 송학동, 신생동, 향동, 해안동(9개 동) 거주자 1개 강좌 무료
- 상기 9개 동 외의 중구 거주자 1개 강좌 50% 할인

강좌문의 ☎ 250-2526

## 생활의 기쁨을 찾아주는 인천중구문화원

중구문화원 문화학교는 여러가지 교육을 통해  
국민의 문화예술 창작능력개발을 위한 제반교육 사업으로 1년에 2학기를 진행합니다.  
(12월, 1월에는 강의가 없습니다.)

### 2016년 중구문화원 문화강좌 안내

요일	과 목	시간	강사	장소
월요일	영 어	10:00 ~ 12:00	이신영	문화원강의실
	문인화	13:00 ~ 15:00	이완식	문화원강의실
화요일	얼 후	10:30 ~ 12:30	박래선	건강교실
	사 진	10:30 ~ 12:30	홍석진	컴퓨터실
	서예 A	10:00 ~ 12:00	윤병호	문화원강의실
	서 각	13:00 ~ 15:00	윤병호	문화원강의실
수요일	서예 B	10:00 ~ 12:00	박성호	문화원강의실
목요일	한국무용 A	12:30 ~ 14:30	최경희	건강교실
	한국무용 B	15:00 ~ 17:00	장정아	건강교실
금요일	민 화	14:00 ~ 16:00	이용애	문화원강의실

접수기간 2016년 6월 20일 부터 접수

수강료 하반기 : 2016년 7월 4일~20주 과목당 4만원  
(방학 : 7월 25일~8월 5일 2주간)

접수방법 방문접수, 전화접수(입금확인 후 수강접수)

수강료납부 농협은행 301-0003-9522-51, 인천중구문화원

\*인천중구문화원이 인천중구문화회관으로 이전하게 되었습니다.  
2016년부터는 인천중구문화회관으로 찾아주시면 감사하겠습니다.  
앞으로도 중구문화원을 아껴주시고 많은 격려 부탁드립니다.



인천중구문화원  
<http://jemulpo.kccf.or.kr>

인천광역시 중구 축항대로 296번길 81  
Tel. 761-2778~9 Fax. 773-2712

## DreamBridge 2016년 6월 인천시민사이버교육센터 수강신청 안내

인천시민사이버교육센터([cyber.incheon.kr](http://cyber.incheon.kr))가 외국어, 자격증, 소양·취미 등  
총136개 과정의 2016년 6월 무료 교육 콘텐츠를 오픈합니다.

### ▶ 수강료 : 무료

▶ TOEIC, 공인중개사, 컴퓨터활용능력, 외국인을 위한 한국어 등

▶ 청소년 자원봉사 과정 수료 시 자원봉사활동 1시간 인정

\* 수료자(진도율 60% 이상) 모바일문화상품권 경품이벤트 실시

### 학습안내

▶ 사이트명 : 인천시민사이버교육센터([www.cyber.incheon.kr](http://www.cyber.incheon.kr))  
※모바일지원

▶ 학습방법 : 누구나 회원가입 후 365일 언제나 무료 수강신청 및 학습

문의 인천광역시인재개발원 교육지원과 ☎ 440-7674~5

## 2016년도 중구 구민정보화교육생 모집

- ▶ 모집기간 : 6기 [7. 18(월)10:00 ~ 7. 21(목) 18:00]
- ▶ 모집대상 : 중구 구민(중구 관내에 한함)
- ▶ 모집인원 : 각 과정당 20명
- ▶ 신청방법 : 선착순 방문접수(전화접수 불가)
- ▶ 교육장소 : 중구청 전산교육장(서별관3층)
- ▶ 교육일정

기 간	대상	교육과정	교육시간
6기 7/25 ~ 8/ 12 (3주)	중구 구민	한글 기초 활용	10시~12시
	중구 구민	엑셀 활용하기	14시~16시

문의 중구청 홍보체육진흥실 정보통신팀 ☎ 760-7093

## 2016년 중구여성회관 제3기 수강생 모집

### ▶ 과 목

교육명	강좌	수강료 (3개월분)	비고
건강 교육	한수경노래교실, 김보연 민요&장구교실, 조연정 민요&장구교실	30,000	재료비 교재비 별도
어학 교육	한자어, 영어(초급,중급), 중국어(초급), 일본어(초급,중급)	30,000	
자격증 취득교육	한식조리기능사, 일식조리기능사, 바리스타자격증(1,2), 초등수학지도사(고급), 동화구연지도사	30,000~ 45,000	
정보화 교육	컴퓨터(초급,중급), ITQ한글자격증	30,000	
창업 교육	웃수선(초급,중급), 양재(기초,중급), 한지공예, 캘리그라피, 머신퀵초급&퀵트스톱, 홈베이킹&사찰요리, 퓨전떡, 컷&팜스타일링	30,000~ 45,000	
야간 교육	중식조리기능사, 바리스타자격증, 중국어생활회화(초급), 체형교정요가	30,000~ 45,000	

▶ 교육기간 : 2016. 7. 4(월) ~ 2016. 9. 30(금)

▶ 모집대상 : 인천광역시 거주 여성 및 남성(강좌별 상이)모집

▶ 접수문의 : 여성회관 사무실 ☎ 772-7345, 773-7345  
홈페이지 [www.icjg-woman.or.kr](http://www.icjg-woman.or.kr)

## 여성가족부 지원 경력단절여성직업훈련

과정명	교육기간	교육대상	인원
(전문기술) ERP생산운용전문 사무원 양성과정	2016. 8. 30 ~ 11. 25	경력단절 여성 및 미취업여성	22명

▶ 훈련대상 : 취업의사가 확고한 미취업 구직여성

▶ 신청방법 : 구비 서류 준비 후 내방 접수

▶ 제출서류 : 훈련신청서, 사진2장, 통장사본, 수강료 예치금 10만원

(수료시 50% 환급, 수료후 6개월 이내 취업시 50%환급), 최종학력증명서 및 교육 과정 자격증 사본

문의 인천여성인력개발센터 새일팀 ☎ 469-1251



## [중구문화회관]

## 7월~8월 공연 안내

공연문의 : 중구문화회관 ☎ 760-6426~7  
홈페이지 : artcenter.icjg.go.kr

일시	작품명	입장료	비고
7월13일(수) 19:30	호두까기 인형 (예술의전당 공연 스크린 상영)	무 료	중구문화회관 홈페이지 공연 관람계시판 신청 (1인 2매 선착순 마감)
7월23일(토) 17:00 / 19:00	번개맨과 함께하는 안전교육	무 료	중구문화회관 홈페이지 공연 관람계시판 신청 (1인 2매 선착순 마감)
7월27일(수) 19:30	추가열 이브닝 콘서트	15,000원 (커피&빵 제공)	문화회관 홈페이지 회원 : 10,000원 장애인, 국가유공자 : 50% 할인, 예술인 패스 소지자 : 30% 할인
8월10일(수) 19:30	드보르작의 신세계로부터 (예술의전당 공연 스크린 상영)	무 료	중구문화회관 홈페이지 공연 관람계시판 신청 (1인 2매 선착순 마감)
8월19일(금) 19:30 8월20일(토) 14:00 17:00	-웃음 만발 국민연극- 라이어 2탄	R석 : 30,000원 S석 : 20,000원	문화회관 홈페이지 회원 : 30% 할인 장애인, 국가유공자 : 50% 할인 예술인 패스 소지자 : 30% 할인
8월31일(수) 19:30	바리스타 & 클래식 콘서트	15,000원 (커피&빵 제공)	문화회관 홈페이지 회원 : 10,000원 장애인, 국가유공자 : 50% 할인, 예술인 패스 소지자 : 30% 할인



## 근대 문화 교류의 장 - 구)제물포구락부 제5회 인천국제문화교류페스티벌

### 국가의 달 전시 행사 일정

- 일본의 달 전시-전통의상 전  
- 전시일시 : 2016년 6월 3일(금) ~ 7월 3일(일)
- 중국의 달 전시-전통문화전  
- 전시일시 : 2016년 7월 5일(화) ~ 7월 31일(일)
- 사우디아라비아의 달 전시-사우디아라비아왕국 문화전  
- 전시일시 : 2016년 8월 2일(화) ~ 8월 28일(일)
- 터키의 달 전시-이스탄불에서 불어 온 바람  
- 전시일시 : 2016년 8월 30일(화) ~ 9월 25일(일)
- 독일의 달 전시-독일을 보다  
- 전시일시 : 2016년 9월 27일(화) ~ 10월 30일(일)
- 멕시코의 달 전시-매직 오브 멕시코(멕시코의 마법)  
- 전시일시 : 2016년 11월 1일(화) ~ 11월 27일(일)

### 부대행사 및 이벤트 프로그램

- 1) 회원국가 역사·문화·예술 강좌
- 2) 세계 문화 체험행사
- 3) 세계역사문화 색칠체험
- 4) 세계 동화 구연 체험 행사
- 5) 느낌보 우체통
- 6) SNS 참여 이벤트
- 7) 인천국제문화교류 스탬프투어

문의 구)제물포구락부 ☎ 765-0261

## 제13회

JUNG GU FEMALE  
CHOIR REGULAR CONCERT

## 중구여성합창단 정기연주회



2016.7.1 금

주최·주관 | 인천광역시 중구

오후 7:30 중구문화회관 공연장

문의 중구청 문화예술과 문화회관팀 ☎ 760-6403

## 인천학생교육문화회관

www.iecs.go.kr

## 기획공연

## 미지의 해피콘서트



- ▶ 장 소 : 인천학생교육문화회관 사리재홀
- ▶ 일 시 : 2016. 7. 16(토) 오후 4시
- ▶ 주 최 : 인천학생교육문화회관

## 기획전시

## 미술영재 사제동행전

- ▶ 장 소 : 2층 가온갤러리
- ▶ 일 시 : 2016. 7. 6(수)~7.16(토), 10일간
- ▶ 주 최 : 인천학생교육문화회관
- ▶ 관 람 료 : 무료
- ▶ 관람 문의 : 운영부 파견교사 최선미 ☎760-3468

## 물질의 대화

- ▶ 장 소 : 2층 가온갤러리
- ▶ 일 시 : 2016. 7. 20(수) ~ 7. 30(일), 11일간
- ▶ 주 최 : 인천학생교육문화회관
- ▶ 관 람 료 : 무료
- ▶ 관람 문의 : 운영부 파견교사 최선미 ☎760-3468

## 예술영재공연

## 2016 갤러리음악회

- ▶ 장 소 : 2층 가온갤러리
- ▶ 일 시 : 2016. 7. 6(수) 오후 4시
- ▶ 주 최 : 인천학생교육문화회관 예술영재교육원
- ▶ 관 람 료 : 무료
- ▶ 관람 문의 : 예술영재교육원 ☎760-3426

## 여름방학

## 「가족과 함께하는 전통문화 무료 체험교실」 수강생 모집

## [수강생 모집]

대 상 일반시민 및 학생 (가족단위 접수 우선 선발)  
모집인원 각 강좌별 20명 내외  
모집기간 2016. 7. 1(금)~7. 20(수), 20일간  
강좌비 전액 무료  
모집방법 인터넷 신청 및 전수교육관 방문접수(수강신청서 작성)  
홈페이지 인천무형문화재 전수교육관(http://ilc.incheon.go.kr)

[운영기간 : 2016. 7. 26 ~ 8. 19]

강좌명	체험일시	모집인원	교육장소(강사)
장구 배우기	매주(수) 14:00~16:00	20명	207호 (김석송)
경기 민요 배우기	매주(목) 13:00~15:00	20명	206호 (김국진)
민요(노동요) 배우기	매주(화) 13:00~15:00	20명	103호 (윤선월)
다례(전통차) 체험	매주(금) 13:00~15:00	16명	전통문화체험관 (박광옥)
소금 연주 배우기	매주(화) 15:00~17:00	20명	205호 (진철호)
단청 체험	매주(목) 15:00~17:00	20명	116호 (정성길)

※ 각 강좌별 모집인원 50%미만시 해당 강좌가 폐강될 수 있습니다.

인천무형문화재 전수교육관



## 2016년도 하반기 유통경쟁력강화자금 융자 지원사업 안내

### ■ 융자 개요

- 융자 규모 : 20억원(하반기)
- 융자 대상 : 한국표준산업분류 중 도소매업자로서 주사업장이 인천광역시 소재하는 소상공인(단, 신용보증의 경우 무점포기업은 업력 6개월 이상일 것)
- 융자 내용 : 점포시설정비 또는 운영자금
- 융자 한도 : 업체당 3천만원 범위내(\*신용보증서는 2천만원이내)
- 융자 금리 : 연1.54%(변동금리)
- 융자 기간 : 4년(1년거치 3년 분기별 균등상환)
- 지원 조건 : 담보(신용보증서, 부동산, 기타 보증)  
※신용보증재단의 심사규정 및 해당은행의 여신심사규정에 따름
- 취급은행 : 신한은행
- 보증서 발급 : 인천신용보증재단

### ■ 신청 및 접수(인천광역시 홈페이지 공고)

- 신청기간 : 2016. 6. 1 ~ 12. 31
- 신청방법 : 구비서류 지참 후, 본인이 직접 접수처 방문
- 접수처 : 인천신용보증재단 각 지점
- 대출개시일 : 2016. 6. 1
- 상담 및 문의
  - (접수, 신용보증서 발급) 인천신용보증재단  
남동지점 ☎260-1500~2, 부평지점 ☎508-1954~7,  
서인천지점 ☎569-0321~4, 남부지점 ☎889-3611~4,  
계양지점 ☎542-3911~4, 중부지점 ☎766-8090~3
  - (부동산 담보, 기타보증 문의)  
신한은행 인천소재 영업점 ☎1599-8000

## 인터넷·스마트폰 중독 무료 상담 치료 기관 『스마트 씬 센터』 운영 안내

인천광역시에서는 인터넷·스마트폰 중독으로 어려움을 겪는 시민이 상담과 치료를 통해 어려움을 극복할 수 있도록 하는 전문상담기관인 인천 스마트 씬 센터를 개소하여 운영 중입니다.

### ☞ 스마트 씬 센터란?

스마트한 모든 것을 내려놓고 잠시 쉼을 주는 센터를 의미합니다.

### ➡ 개 요

- 운영일시 : 연중 (토·일·공휴일 휴무), 9시 ~ 18시
- 센터위치 : 제물포 스마트 타운 12층 (인천시 남구 석정로 229)
- 운영주체 : 인천광역시, 한국정보화진흥원
- 이 용 료 : 무료

### ➡ 스마트 씬 센터가 하는 일

- 상담 및 치료
  - 내방상담 : 개인 및 가족상담, 집단상담
  - 전화상담 : 1599-0075 / 725-3230~2
  - 가정방문상담 : 가정으로 직접 방문하여 상담을 실시 (17년부터)
  - 치 료 : 심리검사 및 예술치료
- 예방교육
  - 운영방법 : 센터 위촉 강사가 현장으로 파견되어 교육을 진행함
  - 레몬교실 : 유아·청소년·성인, 1시간이내, 중독예방법 등을 교육
  - WOW멘토링 : 청소년, 2시간, 30명제한, 레몬교실의 심화, 참여수업 위주
- 인터넷중독 홍보·캠페인 및 특성화 프로그램 실시

### ➡ 이용안내

- 전화 1599-0075/ 725-3230~2 및  
홈페이지 : <http://www.iapc.or.kr/>

## 인천의 미추홀참물 안심하고 음용하세요 !

2016년 5월 실시한 정수장(59개 항목) 및 수도꼭지(5개 항목) 수질검사 결과, 모두 먹는 물 수질기준에 적합한 것으로 판정되었습니다.

### ★ 2016년 5월 정수장 수질검사 결과(59개 중 대표적인 6개 항목)

수질검사 항목	먹는물 수질기준	공촌 정수장	수산 정수장
일반세균	100CFU/mL이하	0	0
총대장균군	불검출/100mL	불검출	불검출
대장균	불검출/100mL	불검출	불검출
수소이온농도	5.8 ~ 8.5	7.3	7.3
탁도	0.5NTU이하	0.06	0.06
잔류염소	4.0mg/L이하	0.90	0.88
급 수 구 역		중 구 남 서 강	중 구 남 서 강

※ 전체 항목에 대한 수질검사 결과는 [www.waterworksh.incheon.kr](http://www.waterworksh.incheon.kr)에서 확인할 수 있습니다.

### ★ 2016년 5월 일반 수도꼭지 수질검사 결과

수질검사 항목	먹는물 수질기준	중 구
일반세균	100CFU/mL이하	0
총대장균군	불검출/100mL	불검출
대장균	불검출/100mL	불검출
분원성대장균군	불검출/100mL	불검출
잔류염소	4.0mg/L이하	0.55

※ 수도꼭지 182개소에 대한 표본 수질검사결과 모두 먹는 물 수질기준에 적합하였습니다.

### 깨끗한 수돗물을 마시기 위해서는?

- ❖ 저수조(물탱크)를 6개월에 한번씩 깨끗이 청소하고 1년에 한번 수질검사를 실시 하여야 안전하고 깨끗한 수돗물을 마실 수 있습니다.
- ❖ 저수조청소를 하는 경우에는 저수조의 물을 뺀 후 저수조의 천장·벽에 대한 청소를 하고 청소 후에는 소독하며 소독 후에는 저수조에 물을 채운 다음에 수질에 대한 위생상태를 점검하여야 합니다.



## 지방세 세액공제

## 자동이체 · 전자고지(E-mail)

## ■ 세액공제

- 자동이체 : 건당 150원 공제
- 자동이체+전자고지(E-mail) : 건당 500원 공제
- 대상세목 : 등록면허세, 자동차세, 재산세, 주민세
- ※ 신청 후 익월 적용, 전자고지만 신청 시 공제 없음

## ■ 자동이체 신청 (지로번호 : 6104269)

- 인터넷 : 위택스, 인터넷지로 접속
- 우편, 팩스 신청(신청서, 통장사본, 신분증 사본)
- 방문 : 전국 은행, 중구 세무과, 출장소, 주민센터
- ※ 타인 통장으로 신청가능, 타인(예금주)신분증 필요

## ■ 전자고지(E-mail) 신청

- 신청한 이메일로 지방세(정기분) 고지서 발송
- 신청방법 : 위택스, 이택스 접속
- ※ 지방세기본법 제32조에 의해 송달의 효력을 가짐

## 문자알림서비스

- 지방세 정기분 납부, 자동이체, 자동차세 연납 등 지방세 관련 정보를 문자메시지로 안내해 드립니다.

## ■ 이용방법

- 인터넷신청 : 중구 홈페이지 ▶종합민원 ▶지방세안내  
▶지방세납세편의시책 ▶문자알림서비스
- 방문신청 : 세무과, 출장소, 주민센터(신분증 지참)

문의 중구청 세무과 세정팀 ☎ 760-7230 FAX 760-7239

## 자동차사고 피해가족 지원 안내

## ■ 지원 요건

- 생계를 같이하는 가족의 생활형편이 국민기초생활보장법령에 의한 수급자이거나 차상위계층

## ■ 지원 대상 및 금액

지원종류	지 원 대 상	지 원 금 액	지원기간
재활보조금	1~4급 중증후유장애를 입은 사람	월 20만원	1년 단위
피부양보조금	65세 이상의 피부양 노부모	월 20만원	1년 단위
생활자금대출	0~18세 미만의 유자녀(幼子女)	월 20만원(무이자)	만 18세까지
자립지원금	0~18세 미만의 유자녀(幼子女)	월 6만원이내/인	만 18세까지
장학금	초등학생	분기 20만원	1년 단위
	중 학 생	분기 30만원	
	고등학생	분기 40만원	

## ■ 신청 장소

- \* 교통안전공단 인천지사  
(우) 21544 인천광역시 남동구 백범로 357 한국교직원공제회관 12층
- \* 담 당 자 : 장경란 차장  
(전 화 : 833-6700, FAX : 031-833-5002)
- ※ 자세한 지원내용은  
교통안전공단 홈페이지  
(www.ts2020.kr) 참조



인천중구지역자활센터 부설 자활기업 / 인천형예비사회적기업

## 주식회사 해피크린

## 사업 현황

- 청소**
- 기업체, 관공서, 건물 등 청소 일상관리
  - 입주 및 준공 청소
  - 에어컨 청소
  - 바닥 왁스
  - 점포, 상가 등 간판청소 및 청소 관리

- 방역소독**
- 법정 소독 시설 방역소독
  - 상가 및 식당 방역소독

- 건물 시설관리**
- 에어컨 청소 및 시설물 관리
  - LED조명 시설관리

## 실적 현황

- 기업체 청소 관리 (현재 22개 업체)
- '15년도 중구 관내 노인정 77개소 방역소독
- '15년도 남동구 관내 지역아동센터 25개소 방역소독 및 에어컨 청소
- 건설사 직영 준공청소
- 중구 관내 독거노인 15가구에 대한 정기적 소독, 청소 사회서비스제공



주식회사 해피크린

인천광역시 중구 개항로 53번길 13. 이레빌딩 2층 TEL. 777-0181 FAX. 777-0182

인천의 꿈, 대한민국의 미래  
Dream of Incheon, the Vision of Korea

우리는 인천

## 인천광역시기(市旗)에 대해 알아봅시다!



인천광역시

## ● 상징 의미

- 인천의 "ㅇ" "川", 파도를 모티브로 끊임없는 움직임과 무한한 잠재력을 상징
- 항만, 공항을 중심으로 상품, 서비스, 정보가 들어오고 나가는 교류 도시의 표상
- 세계의 관문도시로서 동북아의 중심지, 동북아의 Hub로서 21세기 인천의 미래상을 표현

## ● 크기(가로×세로) : 135cm×90cm

## ● 색(Color) : 그림(청색, 녹색), 글씨(회색)

## ● 관련 조례 : 인천광역시기 조례

- 제정 : 1977. 2. 28.
- 개정 : 1996. 4. 8.

## 용도별 권장규격(대한민국국기법 시행령 제7조 준용)

호 수	깃변의 표준규격(가로×세로)	비 고
특 호	540cm이상×360cm이상	○ 건물게양대용 : 특호, 1호부터 7호까지
1호	450cm×300cm	○ 가정용 : 7호 또는 8호
2호	306cm×204cm	○ 차량용 : 9호 또는 10호
3호	270cm×180cm	
4호	225cm×150cm	
5호	180cm×120cm	
6호	153cm×102cm	
7호	135cm×90cm	
8호	90cm×60cm	
9호	45cm×30cm	
10호	27cm×18cm	

## 「정부3.0 국민생각함 정책개선사례」 공모전

❶ **응모자격** : 2016년 국민생각함을 적극 활용한 공무원, 국민, 전문가 등

### ❷ 공모부문

- (행정기관) 온라인 국민참여포털 ‘국민생각함’을 통한 정책개선 과정, 일하는 방식·공무원 행태 변화 등 국민생각함 활용성과  
※ 42개 중앙부처와 17개 광역 시도(시군구 포함)를 대상
- (일반국민) 아이디어를 ‘국민생각함’에서 제시·발전·완성하여 정책개선에 기여한 사연, 국민생각함 활용소감 및 미담사례 등
- (전문가) 국민생각함에서 활동한 서비스디자이너 등 다양한 분야 전문가들의 재능 나눔 사례, 참여 사연 등  
※ 1365 자원봉사포털 내 가칭 ‘십시일반’ 코너에 등록한 전문가는 우대

### ❸ 공모 접수방법

- 국민생각함(<http://idea.epeople.go.kr>) 정책개선 공모전 코너에 신청서 및 작성서식 파일을 다운받아 작성 후 등록

### ❹ 공모일정

- 공모기간 : 2016. 9. 1(목)~ 9. 30(금)
- 1차 심사 및 결과 발표 :  
2016. 10. 14(금)까지 1차로 20개 우수사례 선정 및 1차 심사 결과는 2016. 10. 21(금)까지 국민생각함에 공지
- 발표대회 현장발표 및 최종심사 : 2016. 11월 중  
※ 심사결과 일정 및 시상규모는 주최측 사정과 응모작 수준에 따라 변경될 수 있으며, 시상은 행자부·권익위가 공동개최하는 「정부 3.0 국민생각함 우수사례 발표대회」(11월 중)에서 최종심사 후 상장 및 상금을 수여할 예정

## 상수도공사 및 단수안내

- 기존 노후된 상수관을 교체함으로 주민분들께 맑고 안정적인 물공급 및 누수로 인한 불편을 해소하고자 다음과 같이 “105블록 향동(중부경찰서) 부근 노후상수관 교체공사” 시행하오니 시민 및 상인여러분의 적극적인 협조 부탁드립니다.

- 아울러, 공사시행 중 비산먼지 및 녹물이 발생될 수 있으나 최소화를 위하여 최선을 다하고자 하오니 넓은 아량으로 양해하여 주시기 바랍니다.

※ 공사구간내 주차금지 - 이동주차하여 주시기 바랍니다.

※ 각 구간별 공사시간 : 각 주소(번지)별 1~2일 굴착공사 시행 (별도안내 예정)

※ 각 구간별 단수시간 : 공사기간 중 각 구간별 일시적 단수 (각 2시간)

❶ 시 공 사 : (주)용성토건 ☎ 561-7876

❷ 시 행 처 : 인천광역시 상수도사업본부 중부수도사업소  
☎ 720-3364

공사명	공사기간	공사위치	시행청	시공사	비 고
105블록 향동 일원 노후관 교체 공사	6.10~ 6.30	차이나타운로 20번길 11 (L=94m)	중부 수도 사업소  (T.720- 3364)	(주) 용성토건  (T.561- 7876)	각 구간별 공사기간은 예정일이며 일부 변동이 있을 수 있음.
	6.20~ 7.10	차이나타운로 1 (L=130m)			
	6.25~ 7.20	차이나타운로 44번길 19 (L=105m)			
	7.1~ 7.25	신포로 23번길 52 (L=173m)			
	7.5~ 7.20	개항로 52 (L=65m)			
	7.25~ 8.10	차이나타운로 43 (L=124m) *공사구간 내 시민 불편 및 영업피해 최소화를 위한 야간 공사 예정			

## 함께타요 인천버스 시내노선 조정 안내

### ◆ 개편일 : 2016. 7. 30(토) 부터

- 2016. 6. 1(수)부터 시청 홈페이지에 조정노선 공개
- 2016. 7. 30(토)부터 버스정보관리시스템([bus.incheon.go.kr](http://bus.incheon.go.kr))에서 길찾기서비스 개시

### ■ 추진전략

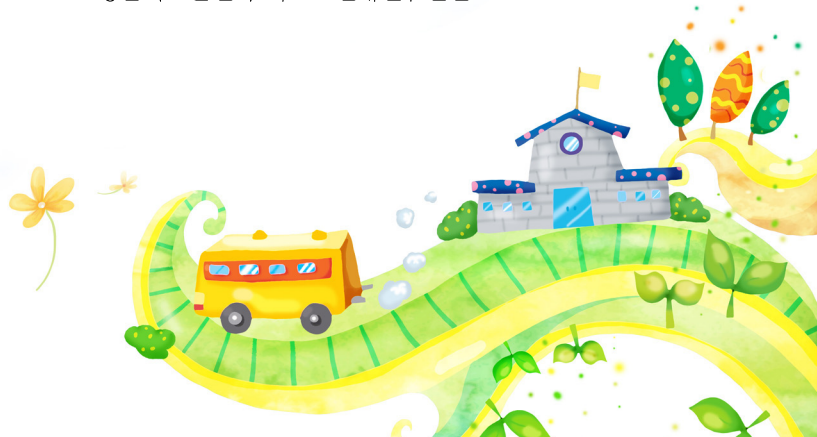
- 중북·굴곡 노선 조정 통해 대중교통간(버스, 지하철) 원활한 환승체계 구축
  - 기존 경인선 중심에서 인천호선 및 2호선(7월말 개통), 서울7호선, 공항철도, 수인선 추가해 재편
- 시민유입 지역 및 교통불편 지역 노선 재배치 통해 이용편익 증진

### ■ 기대효과

- 노선체계 중북도 21%개선, 굴곡도 10.7% 개선, 신도심 16개 노선 증가
- 평균배차간격 3분 단축, 노선당 운행대수 0.7대 증가

### ■ 문의 대표전화 (032)120

- 불편신고 : 인천시 버스정책과 440-3950
- 조정건의 : 인천시 버스노선개편추진단 440-1640



## “6월은 자동차세 납부의 달입니다.”

■ 납세의무자 : 2016. 6. 1 현재 자동차 등록원부상 소유자

■ 납부기한 : 2016. 6. 16 ~ 2016. 6. 30

### ■ 자동차세 납부방법

※ 은행 납부 :

- 납세고지서 납부-관내 금융기관 및 전국 우체국, 농협
- 은행CD/ATM 납부-고지서 없이 신용카드 및 통장을 CD/ATM에 넣고 지방세 납부하는 방식

※ 세무과 방문 납부 : 모든 신용카드(일부 법인카드 제외)

※ 인터넷 납부

- 인천시 전자고지납부시스템 <http://etax.incheon.go.kr>
- 위택스 시스템 <http://www.wetax.go.kr>
- 인터넷지로 시스템 <http://www.giro.or.kr>

※ 가상계좌 납부 : 고지서에 인쇄된 가상계좌로 이체

※ ARS 납부 : 1599-7200, 1661-7200

### ■ 자동차세 관련 민원 안내

※ 세 무 과 시세팀 ☎ 760-7240

※ 영종출장소 세무팀 ☎ 760-8820

※ 용유출장소 세무팀 ☎ 760-8920





# 재단법인 중구 월디 장학회 2016년 장학생 선발 계획



## I. 장학생 선발 개요

① 신청기간 : 8. 9 (화) ~ 8. 16 (화) (9:00~18:00, 평일 근무시간 중)

② 접수처 : 재단법인 중구 월디장학회  
- 인천광역시 중구 신포로46번길 31(내동)  
중구보훈회관 5층 ☎ 766-7157~8

③ 신청방법 : 직접 방문 또는 우편 접수

- 우편 접수시 접수 마감일 도착분에 한하며, 제출된 서류는 일체 반환하지 않음.
- 우편은 개인정보 보호 및 유실방지를 위해 등기 발송
- 신청서 제출시 구비서류를 모두 첨부하여야 하며, 반드시 원본으로 첨부하여야 함 (단, 통장 사본은 예외)
- ※ 구비서류 각종 서식은 중구 홈페이지(새소식란) 및 중구 월디장학회 홈페이지 탑재
- ※ 금번 장학금 지급내역은 한국장학재단 포털사이트에 등록되어 이중 수혜여부 확인 자료로 제공됨.

④ 선발분야 및 인원 : 3개 분야 110명

(단위 : 천원, 명)

분야별	대 상	1인당 지급한도금액	지급 인원	총 지급액	비고
우수장학생	고등학생	1,000	20	20,000	
	대 학 생	4,000	40	160,000	
자립장학생	고등학생	1,000	20	20,000	
	대 학 생	4,000	20	80,000	
특기장학생	고등(대)학생	1,000	10	10,000	
계			110	290,000	

※ 장학생 선발 접수상황에 따라 분야별 선발인원은 변동될 수 있음.

⑤ 문 의 처

- 주 소 : 인천시 중구 신포로 46번길 31(내동) 중구 보훈회관 5층
- 연락처 : 766-7157~8, 팩스 : 766-7159

## II. 장학생 선발 기준

① 자격조건

- 거주조건 : 장학생 모집 공고일 기준 본인 또는 학부모가 인천광역시 중구에 1년 이상 계속 거주자인 학생

② 선발기준

구분	우수장학생	자립장학생	특기장학생
자격 기준	<ul style="list-style-type: none"> <li>• 고등학생</li> <li>- 직전학기성적 3.0등급 (23.0%이하)이내</li> <li>• 대 학 생</li> <li>- 직전학기 성적이 평균평점 4.5만점 기준 3.5점 이상</li> </ul>	<ul style="list-style-type: none"> <li>• 고등학생</li> <li>- 직전학기성적 5.0등급 (60.0%이하)이내</li> <li>• 대 학 생</li> <li>- 직전학기 성적이 평균 평점 4.5만점 기준 2.5점 이상</li> </ul>	<ul style="list-style-type: none"> <li>• 고등학생 · 대학생</li> <li>- 전국규모 이상 대회에서 개인 5위, 단체 4위 이내 입상자</li> <li>- 시 단위 대회에서 3위 이내 입상자</li> </ul>

※ 직전학기 성적은 2016년 1학기 성적임.

## 재단법인 중구 월디장학회 안내

(재)중구월디장학회는 2010년 12월 30일 설립후 현재까지 총 119억원의 기금을 조성하였습니다. 이는 12만 구민, 각종 단체, 기업체 그리고 중구 공무원 여러분의 깊은 관심과 정성어린 후원의 손길이 끊이지 않았기에 가능하였던 것입니다.

장학회에서는 그동안 여러분의 소중한 기탁금(현재기본재산 120억원) 운용 수익금을 착실히 적립하여 2012년도에 11명(고교생 5, 대학생 6)에게 2,900만원을, 2013년도에는 103명(고교생 46, 대학생 57)에게 1억 7,900만원을, 2014년도에는 169명(고교생 65, 대학생 104)에게 2억 9,500만원을, 2015년도에는 대학교 신입생에게 4,400만원을 재학생 145명(고교생 18, 대학생 127)에게 2억 6,600만원을 지급하였습니다.

금년에는 지난 2월 대학교 신입생 10명에게 2,000만원을 지급하였고 하반기에는 상기와 같이 2억 9,000만원을 지급할 계획입니다.

월디장학회에 대하여 보다 상세한 사항을 알고 싶은신 분은

「중구월디장학회」홈페이지([www.icjg.go.kr/worlddeo](http://www.icjg.go.kr/worlddeo))를 검색하세요.

2016 찾아가는 음악콘서트 (연안부두편)

김종환 미니콘서트  
홀라당, 솔티, 마리아치라틴, 타니아

2016년 7월 23일(토) 저녁 7시부터  
연안부두 해양광장 야외무대

주최: 인천광역시 중구 주관: 중구문화원

