

중구소식

Jung-gu magazine

VOL. 186



지난해 개항장 문화지구 일원에서 열린 '인천 개항장 밤마실'

다양한 조각들이 모여 형형색색의 조각보를 만들 듯
매순간이 모여 중구의 새로운 현재로 다시 태어납니다.
재생으로 만들어낸 순환의 가치, 중구에서 시작합니다.

CONTENTS

중구청 홈페이지
(www.icjg.go.kr)를 통해서도 볼 수 있습니다



04



건강마당	03	건강한 100세 인생을 위한 질병 예방법 - ② 당뇨
테마기획 ①	04	중구, 인천의 미래로 다시 태어나다 - 영종·용유 개발 현주소
테마기획 ②	08	인천내항 재개발로 중구 부활 꿈꾼다 - 1·8부두 재개발 사업 본격 착수
구청소식	10	중구 사업소개
의정뉴스	12	인천시 중구의회 소식 - 중구의회, 인천항만공사와 현안사항 논의
생활정보	13	알아두면 편리한 구민 생활정보 - 입양자, 친부모에 대한 정보를 알 수 있나요?
문화마당	14	5·6월 중구 문화공연 소식
사회복지	16	구민복지 소식 - 인천 중구 드림스타트, 영종분소 개소
교육&일자리	17	중구 기업 채용 정보 및 교육 정보 - 인형야간학교 초·중·고등학생 모집
알림마당	18	구민들에게 도움되는 중구 행정소식 - 중구국민체육센터 회원 모집

COVER STORY



매일 똑같기만 하던 개항장의 밤 풍경이 확 달라집니다. ‘개항’과 관련된 특색 있는 5개의 콘텐츠를 통해 문화, 공연, 체험, 전시 등 중구의 다양한 매력을 느낄 수 있습니다. 5월 27일, 이제껏 몰랐던 개항장의 밤을 제대로 즐겨보세요.

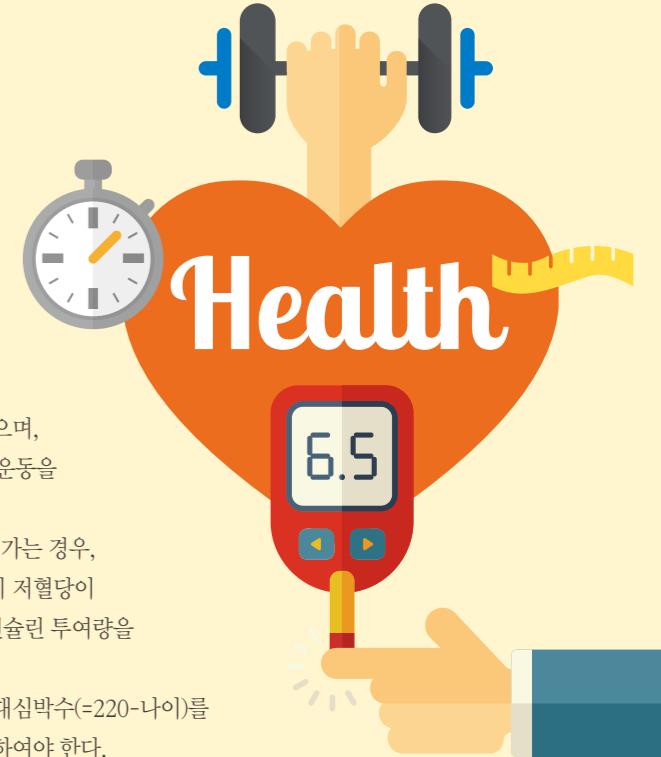


중구소식

Vol. 186 / 2017. 5 + 6

발행인 중구청장 | 편집 홍보체육진흥실 | 발행일 2017년 5월 15일 | 주소 (22315) 인천광역시 중구 신포로27번길 80(관동1가 9)
기획·디자인 웨스트코(주) | 전화 032)760-7120 | 팩스 032)760-7129 | 홈페이지 www.icjg.go.kr
중구인터넷방송국 홈페이지 http://tv.icjg.go.kr | 트위터 twitter.com/icjunggu | 페이스북 facebook.com/icjunggu

당뇨병 환자에서 운동의 자가 관리



인하대병원 당뇨병만
남 문 석 센터장

당뇨병 관리에 있어 운동이 물론 매우 중요한 치료의 한 축을 이루고 있으나, 당뇨병 환자들은 대개 나이가 많고 과체중이 많으며, 만성 합병증이 동반될 수 있다. 운동의 강도와 운동 전, 후 준비 운동을 꼭 명심하여야 심혈관 사고를 줄일 수 있겠다.

운동은 반드시 식사 후에 하도록 한다. 운동 시간이 30분을 넘어가는 경우, 간식을 섭취하도록 하며, 운동의 강도와 기간에 따라 다음날까지 저혈당이 올 수 있음을 유의해서 식사 조절을 해야 한다. 운동량에 따른 인슐린 투여량을 고려해야 하며, 운동 전, 후에 혈당을 측정하도록 한다.

특히 비만한 당뇨병 환자의 운동은 매우 천천히 저 강도에서 최대심박수(=220-나이)를 보아가면서 강도와 시간을 조절하며 운동 전, 후를 끝까지 유의하여야 한다.

대한당뇨병학회 운동 권고안

①



혈당 조절을 향상시키고 체중을 유지하며 심혈관질환 위험을 감소시키기 위해 적어도 일주일에 150분의 중등도 강도(최대 심박수의 50~70%)의 유산소 운동이나, 일주일에 90분 이상의 고강도 유산소 운동(최대 심박수의 70% 이상)을 한다. 운동은 일주일에 적어도 3일 이상 하며, 연속해서 이를 이상 쉬지 않도록 한다.

②



금기 사항이 없는 한 일주일에 3회 이상의 근력 운동을 한다. 1회의 근력 운동은 대 근육군을 포함하여 점진적으로 8-10회 반복이 가능한 정도의 무게로 세 차례 반복한다.

③



심혈관질환의 위험이 있는 당뇨병환자는 운동 시작 전에 전문의와 상담하는 것이 좋다.

④



인슐린이나 혈당강화약제를 사용하는 경우 운동 전후의 혈당 변화를 알 수 있도록 혈당 측정을 시행하고 저혈당의 예방을 위해 약제를 감량하거나 간식을 추가한다.

⑤



눈에 심한 망막병증이 있는 경우에는 망막 출혈이나 망막 박리의 위험이 높으므로 고강도의 유산소운동과 저항성 운동은 금하는 것이 좋다.

중구, 인천의 미래로 다시 태어나다

영종·용유 개발 현주소

송도와 청라에 비해 발전이 더디다는 지적이 있었지만 중구, 그리고 영종은 늘 도약의 기틀을 마련하기에 바쁘다. ‘전화위복’이라는 사자성어처럼 위기를 기회로 바꿔 시민이 감동하고 자연과 인간이 공존하는 풍요로운 선진도시를 구현해내기 위해 오늘도 열심히 달리고 있다.

경제자유구역 해제, 돌파구는 없나

중구는 2003년 경제자유구역으로 지정됐지만 2011년 지구지정이 해제되면서 도시 개발에 대한 주민들의 기대감은 물거품으로 돌아갔다. 인천 중구의 경제자유구역 면적은 138.3㎢에 달하지만 수차례에 걸쳐 일부 지역이 해제되면서 지금은 123.65㎢로 면적이 줄어들었다. 2016년 8월 경제자유구역에서 해제된 용유 블루라군 복합리조트사업 대상지와 무의 힐링리조트사업 대상지를 그 대표적인 예로 볼 수 있다.

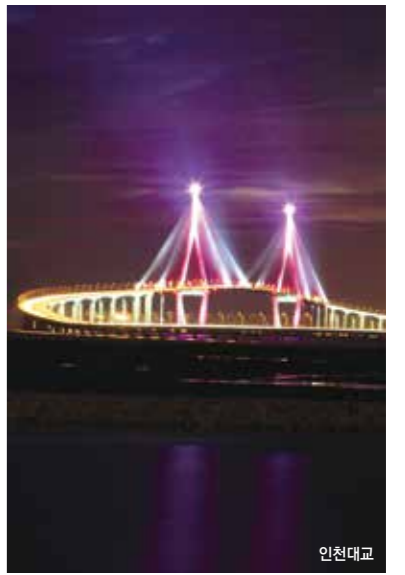
용유·무의도는 낙후된 기반시설을 새롭게 정비할 수 있는 새로운 도시로의 도약을 꿈꿨지만 안타깝게도 번번이 기회를 놓쳤다. 대부분의 땅이 녹지로 묶여 있어 재산권 행사도 어려울 뿐더러 지역민들에게 땅과 건물을 담보로 대출해준 은행들이 개발 지연에 따른 땅값 하락을 우려해 대출금 환수에 나서자 주민들의 피해가 속출하기 시작했다. 실제로 한 주민은 중구 을왕동 건물을 담보로 17억여 원의 은행대출을 받았으나 개발 지연에 따른 이자 등 비용이 24억 원으로 늘어났고, 결국 주민의 담보 건물은 경매로 넘어가고야 말았다. 다른 주민들의 사정도 마찬가지다. 1000여 명이 훌쩍 넘는 사람들이 납부 독촉과 함께 경매 통보에 시달리며 고스란히 피해를 떠안아야만 했다. 또 열악한 정주여건 탓에 섬에 남아있던 사람들도 점차 떠나는 터라 주민들의 한숨은 깊어만 갔다.

송도국제도시와 청라국제도시가 첨단기업을 유치하고 지역을 대표하는 랜드마크로 위상을 떨치는 반면 영종지구는 공항 중

심의 물류산업만이 덩그러니 있고 그나마도 대부분 공동주택, 사가 등 정주도시로의 성격만을 지니고 있는 실정이며, 공항에서 영종으로 접근하는 도로가 없어 지역경제 활성화도 저해받고 있다. 또한 용유지역도 불법건축물과 정돈되지 않은 해변가 근처의 식당으로 인해 점점 슬림화 돼가고 있으며, 현재 찾아오는 관광객만으로 상권을 겨우 유지하고 있으나 지속가능한 발전을 기대하기는 어려운 상황이다.

설상가상으로 현재 인천국제공항공사는 중구를 상대로 재산세 환급을 위한 소송을 진행 중에 있다. 공항공사는 중구의 세금감면 혜택이 없어진 이듬해인 2013년부터 납부한 세금 중 절반을 돌려달라는 취지로 조세심판원에 심판청구를 했고, 최근 조세심판원은 공항공사의 손을 들어줬다. 이에 중구는 2013년~2016년 공항공사에 부과한 재산세의 절반인 280억 원을 환급해야할 처지에 놓이고 말았다.

그렇다면 이런 위기 속에서 영종·용유지역을 효율적으로 개발하기 위해서는 어떻게 해야 할까. 먼저 정부가 공시지가를 높여 지방세를 증대시킬 수 있는 방안이 마련돼야 한다. 국세 및 지방세를 부과하기 위한 공항공사 소유 토지의 공시지가가 공부상 자연녹지지역으로 되어 있다는 이유만으로 인근 지역보다 매우 낮게 책정돼있기 때문이다. 중구는 현재 주민들의 요구를 따라 인천공항지역 공시지가를 정밀조사하고 상향조정을 위한 법적 검토를 준비 중이다.



쇼핑과 컨벤션센터 갖춘 세계인의 비즈니스 거점으로

위기에도 답이 있듯 이 산적한 과제를 딛고 중구는 더욱 높이 날아오를 예정이다. 우선 영종지역을 주민과 국내외 관광객을 위한 관광형 공항복합도시로 발전시키기 위해 여러 방면에서 시의 지원을 이끌어낼 계획이다. 쇼핑 및 컨벤션센터 건립 등을 통해 영종을 MICE산업의 전진기지로 삼고 세계인의 비즈니스 거점으로 집중 육성하는 정책도 구상 중에 있다. 또한 도시계획을 변경하여 주거기능을 상업시설로 전환하고, 영종미개발지 기반시설을 정비하는 한편, 난립 빌라, 원룸, 용도가 혼재된 건축물을 정비하여 특화거리도 조성해나간다. 특히 공항에서 영종으로 향하는 접근로를 개선하여 영종을 비즈니스 및 관광의 중심도시로 육성, 그 파급효과를 송도국제도시와 청라국제도시에 퍼뜨리는 공항복합도시로 발전시키고자 한다. 또 천혜의 환경을 갖춘 용유지역을 가족친화적인 해양관광도시, 수도권 최고의 휴양도시로 조성해나가고자 한다. 또한 공항 제1여객터미널과 제2여객터미널을 연결하는 도로와 용유서로를 연결해 공항이용객이 쉽게 찾을 수 있는 교통체계를 마련해나갈 예정이다. 하지만 이 모든 것은 중구 혼자만의 노력으로 이룰 수는 없다. 시의 지원이 반드시 수반돼야 하며 규제 개혁, 정책 수립 등 적극적인 움직임이 있어야만 실현되는 꿈인 것이다.

‘교통 오지’ 꼬리표 떼고 제3연륙교 착공 최선

영종과 용유는 불편한 교통시스템 탓에 ‘인천 속의 오지’라는 불명예스러운 이름으로 불리며 구민들의 불만이 끊이지 않았다.

우선 타 지역에서 인천공항에 오거나 영종도, 용유도를 찾아오기 위해서는 비싼 통행료를 지불해야 하므로 관광객이 좀처럼 늘지 않고, 공항철도 영종·용유구간은 통합 환승 할인이 적용되지 않아 매일 공항철도를 통해 영종·용유지역을 찾는 이용객들은 연 100만 원 정도의 철도요금을 더 지불해야만 하는 아쉬움이 있다. 마지막으로 버스 등의 대중교통이 미흡해 자동차 없이는 이동하기 힘든 것이 큰 문제다. 특히 구도심에 살고 있는 주민들은 자녀 등하교나 병원, 쇼핑, 학원 등 모든 일상생활에 있어 자동차가 필요하기 때문에 하루 종일 운전에만 시간을 뺏기는 것도 단점이다.

그래서 중구는 주민의 이동권 보호를 위한 지원책을 지원하고자 계획 중에 있다. 도서민 여객선 지원사업과 함께 인천국제공항 고속도로 및 인천대교를 이용하는 주민에게 통행료를 지속적으로 지원하고 이와 별도로 5년째 건설이 무산된 제3연륙교는 시와 더불어 국토교통부를 설득해 착공될 수 있도록 노력하고자 한다. 특히 서울로 물리는 관광객의 발길을 돌리기 위해 금산IC 운북동, 중산동 방향의 접근성을 개선하고 영종방향 표지판을 설치하는 등 공항에서 영종으로의 접근을 용이하게 해나간다. 아울러 경제자유구역 해제로 영종·용유지역에 개설하지 않은 도시계획도로도 개설과 주차장을 조속히 조성하고 영종·용유지역의 종합적인 관리방안을 포함한 도시관리계획에 의거하여 인천시 상위계획 및 인천공항의 서울방향 위주 도로 개선 등 체계적이고 효율적인 도시를 조성하고자, 주민들과 함께 인천광역시, 인천경제자유구역청, 공항공사 등 유관기관과 적극적인 협력체계를 구축해 나갈 예정이다.



공항에서 영종으로 향하는 접근로를 개선하여 영종을 비즈니스 및 관광의 중심도시로 육성, 그 파급효과를 송도국제도시와 청라국제도시에 퍼뜨리는 공항복합도시로 발전시키고자 한다



1.8

인천내항 재개발로

중구 부활 꿈꾼다

1·8부두 재개발 사업 본격 착수

인천내항 개발사업이 새로운 국면을 맞이했다. 중구에 위치한 1·2국제여객터미널이 2019년 개장하는 송도 신국제여객터미널로 이전을 확정하며 본격적으로 기존 부지 재개발에 착수하게 됐기 때문이다. 그동안 인천내항 개발사업은 민간투자사업으로 두 차례 공모를 실시했으나 사업성이 떨어진다는 이유로 한 업체도 응모하지 않아 표류할 수밖에 없었다. 하지만 이제 파란불이 켜졌다. 근대 개항도시로서의 자존심을 걸고 원도심의 일자리 창출은 물론 인천의 성장 동력이 되기 위해 열심히 폐달질 할 시간이다.

두 번의 유찰 끝에 이뤄낸 성과

인천내항이 이바지한 대한민국, 그리고 인천의 경제 성장의 이면에는 항만 운영에 따른 소음과 분진, 대형 화물차 통행에 따른 매연 등으로 오랜 시간 고통을 겪어 온 주민들이 있었다. 2007년, 주민들은 국회청원을 시작으로 내항 재개발을 주장하기 시작했고 이후로도 지속적인 집회와 서명운동으로 재개발을 요구해왔다. 그리고 2015년, 마침내 해양수산부는 ‘인천내항 1·8부두 항만재개발 사업시행자 공모’ 공고를 내고 사업시행자를 모집했다. 전체 토지 면적 28만6,395㎡ 가운데 해양문화관광용지가 9만8,159㎡(34.3%)이며,

공공시설용지는 18만8,236㎡(65.7%)의 규모로 조성될 예정이었다. 하지만 업계의 관심은 냉랭했다. 민간사업자가 공원 등 사업성이 없는 시설을 조성하는 데 참여할 필요가 없다는 것이 이유였다. 이에 해수부는 사업참가 의향서 제출 기한까지 기다려본 뒤 사업시행자가 나타나지 않을 경우, 시 그리고 시민들과의 협의를 통해 사업성을 갖춘 항만재개발 사업이 진행되도록 추진한다는 입장이었다. 그럼에도 불구하고 인천내항 개발사업은 두 번이나 고배를 마신 채 지지부진하게 미뤄져왔다. 그러던 지난해 12월, 해양수산부, 인천광역시, 인천항만공사, LH 등이 ‘인천내항 1·8부두 항만재개발사업 시행을 위한 기본업무협약’을 체결하며 새로운 장이 열렸다. LH는 이번 용역을 통해 사업 방향, 사업방식, 사업구조 등 전반적인 상황을 점검하며 가장 합리적인 방안을 모색한다는 계획을 밝혔다.



1·8부두 항만재개발 계획(안)



내항 8부두 전경



내항 1부두 전경

재개발로 야기되는 문제점도 극복 절실

인천항 제1·2국제여객터미널 터에는 해안·항만특화상가가 포함된 주상복합건물이 들어선다. 먼저 연안부두에 있는 제1국제여객터미널 부지에는 80층 이상 규모의 호텔·어시장 등 해안특화상가를 포함한 주상복합건물이 건립되며, 내항이 위치한 제2국제여객터미널 부지에는 38층 규모의 휴양시설·주거시설 등 항만특화상가를 갖춘 주상복합 형식의 건물이 들어선다. 또한 내항의 기존 선석을 크루즈부두로 활용하는 방안도 추진될 예정이다.

하지만 내항 재개발로 인한 장점만 있는 것은 아니다. 중구는 연간 100만 명이 이용하고 있는 국제여객터미널 이전에 따른 원도심 공동화 현상을 우려해 지속적으로 관계기관에 터미널 존치 및 여객기능 활성화를 요구하고 있는 상황이기도 하다. 이를 해결하기 위해 제1·2국제여객터미널 부지에 랜드마크를 건설하여 신포·신흥권역의 도시재생사업과 연계·발전 시켜나갈 계획이다.

또 중국 관광객들뿐만 아니라 국내외 관광객이 인천에 오면 꼭 들르는 곳이 바로 차이나타운과 송월동 동화마을이다. 하지만 연계된 관광벨트가 없다는 지적도 일고 있다. 이에 대한 대책으로 월미도, 차이나타운, 개항장문화지구, 신포 문화의 거리 등을 연계하는 관광벨트를 구축하기 위해 1950 인천상륙작전 프로젝트와 내항 8부두 수심대에 만국야생화 공원을 조성하여 월미도와 차이나타운, 송월동 동화마을을 연계시키고, 차이나타운과 개항장인 신포동권역을 연결시키기 위해 작년에 누들테마거리를 조성하였으며, 차이나타운과 신포동 중간지점에 아시아누들 플랫폼을 조성해나갈 계획이다.

인천의 미래비전이자 경제도약의 교두보로

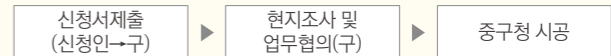
인천내항 재개발이 괄목할만한 성과를 거둘 시 우리 중구는 지역경제 활성화는 물론이고 송도국제도시, 청라국제도시를 넘어서는 대표 명소로 우뚝 설 수 있다. 고부가가치 산업인 관광과 마리나산업을 내항에 접목시키고 워터프론트 친수공간을 조성시켜 무한한 잠재력을 폭발시킬 때 우리는 그 어느 곳보다 훌륭한 관문도시로 거듭날 것으로 기대된다.

1·8부두 개발사업은 민간주도가 아닌 공공개발을 위한 시발점이 되었다. 그동안 내항 전면 개방과 국제여객터미널 존치를 위하여 모든 노력을 기울여온 만큼 모든 구민의 숙원이자 염원이었던 인천내항 재개발사업의 첫 단추인 1·8부두 항만 재개발사업은 중구의 가장 큰 보람이다. 어렵게 얻어낸 결실이고 재개발 사업 자체가 쉬운 일이 아님을 알기에 이 사업은 어느 누구의 이익이 앞서서는 안 된다. 내항 재개발의 추진은 대한민국 경제발전의 새로운 원동력과 다음 세대를 위한 초석이 될 것이다. 시간이 다소 걸리더라도 현재 인천내항이 안고 있는 문제점을 철저히 파악하고 구민들은 물론 우리 후손들까지도 쾌적한 환경에서 행복한 삶을 누릴 수 있도록 이제는 돌려주어야 할 때다.





구 분	주차1면	주차2면	주차3면	...	주차10면
지원금액	550만원	750만원	850만원	...	1,550만원
	-	200만원 추가	100만원씩 추가		최고 한도



NEWS



중구의회, 인천항만공사와 현안사항 논의



인천 중구의회(의장 김철홍)는 지난 3월 2일 인천항만공사를 방문하여 지난 달 취임한 남봉현 인천항만공사 사장과 취임인사를 나누고 중구의 현안사항에 대해 의견을 나눴다. 이번 방문에는 김철홍 의장과 김규찬, 이정재 의원이 참석하였으며 중구의회와 인천항만공사의 협력 관계를 다지고 친수적 내항 재개발, 제2외곽순환도로를 활용한 구도심 화물차 운행 감축, 북성포구 환경개선 및 내항재개발 부지 활용방안 등 항만관련 현안사항을 논의하였다. 김철홍 의장은 “중구의 숙원사업인 내항 재개발을 함에 있어 공청회, 설명회 등을 통해 지역주민의 의사가 반영된 친수적 개발이 필요하다”고 말했다.

중구의회, 인천항미래희망연대와 중구 현안사항 관련 간담회 진행

중구의회(의장 김철홍)는 지난 3월 16일 인천광역시 중구청 상황실에서 연안부두 중구 자동차 클러스터단지 조성 건과 인천공항 지방세 환불에 관한 건, 월미도 은하레일 해결방법 모색 등 지역 현안사항에 대한 의견을 수렴하고자 인천항미래희망연대(대표 하승보) 관계자와 간담회를 갖고 향후 대책에 대하여 논의했다. 이 자리에서 김철홍 의장은 “오늘 논의된 문제들은 구민이 원하는 방향으로 달성될 수 있도록 충분한 논의를 통해 시민단체와 협력하여 효율적으로 대응해 나갈 것이다”라고 말했다.



인천 중·동구의회의회장, 제2외곽순환고속도로 주민피해 관련 민·관 협의체 구성 논의

인천 중, 동구의회 의장(중구 김철홍, 동구 임유순)과 관계 공무원, 인천김포고속도로 주식회사 관계자, 인천환경운동연합 중·동구지회 환경개선위원회 등은 제2외곽순환도로 건설로 피해를 입은 지역주민 대표가 참석한 가운데, 지난 3월 28일 중구의회에서 제2외곽순환고속도로 주민피해 관련 민·관 협의체 구성에 대해 논의하였다. 이날 회의에서는 향후 협의체의 운영 계획과 제2외곽순환도로 개통으로 인한 지역 주민들의 환경적, 재산적 피해 해결방안 등이 논의되었다.



중구의회, 연안동 SK에너지 관련 주민간담회 개최

인천광역시 중구의회(의장 김철홍)는 지난 4월 12일 중구의회 의장실에서 SK에너지 인천물류센터 부지 용도변경과 관련하여 주민 간담회를 개최했다. 이날 회의에는 연안동 지역 주민대표들과 SK에너지, 용역업체 관계자 및 중구의회 김철홍 의장, 유명복 부의장 등이 참석한 가운데 진행됐다. 해당 지역은 공업시설로 인한 교통, 소음, 공해 등의 피해에 대한 주민들의 지속적인 민원이 제기되던 곳으로, 간담회에서는 주민생활환경 개선 추진을 위한 유류설비 단계적 축소 및 최소운영을 위한 용도변경과 용역실시 방안 등을 논의하였다.



알기쉬운
법률정보

저를 낳아주신 부모님에 대해 알고 싶습니다.

Q.

입양기관을 통해 입양이 된 사람입니다. 친부모님에 대한 정보를 얻을 수 있을까요?

네, 가능합니다. 입양기관을 통해 입양이 된 사람은 중앙입양원 또는 입양기관이 보유하고 있는 자신과 관련된 입양정보의 공개를 청구할 수 있습니다. 다만, 친부모와 관련된 정보는 친부모의 동의를 받아야 하며, 동의를 하지 않을 때에는 친부모의 인적사항을 제외한 나머지 정보를 얻을 수 있습니다. 다만, 양자가 된 사람이 미성년자인 경우에는 양부모의 동의가 있어야 합니다. 중앙입양원 또는 입양기관의 장은 양자가 된 사람이 자신과 관련된 입양정보 공개 요청이 있을 때에는 입양아동의 친부모의 동의를 받아 정보를 공개 합니다. 다만, 친부모가 정보의 공개에 동의하지 않는 경우에는 그 친부모의 인적사항을 제외한 정보를 공개합니다. 친부모의 인적사항은 친부모의 이름, 생년월일, 주소, 연락처를 말합니다. 다만, 친부

모가 사망이나 그 밖의 사유로 동의할 수 없는 경우에는 양자가 된 사람의 의료상 목적 등 특별한 사유가 있는 경우에는 친부모의 동의 여부와 관계없이 입양정보를 공개할 수 있습니다. 입양정보 공개 통지를 받은 친부모는 인적사항 공개에 대한 동의 여부를 결정하여 입양기록보유기관의 장에게 알려야 하며, 이 경우 친부모는 인적사항의 각각에 대하여 공개에 대한 동의 여부를 결정할 수 있습니다. 입양기록보유기관의 장은 입양정보의 공개 청구에 따른 친부모의 동의 여부를 확인하기 위해 필요한 경우에는 주민등록·가족관계등록·출입국 등 관련 전산망 또는 자료를 관장하는 관계 기관의 장에게 친부모의 소재지 등을 확인해 줄 것을 요청할 수 있으며, 이 경우 입양기관의 장은 중앙입양원의 장을 통하여 요청합니다.



알아두면 편리한 생활정보



자연재해 예방, 풍수해보험 가입 지원

- 가입대상 시설물
주택(단독·공동주택, 세입자동산 포함)과 온실(비닐하우스 포함)이며, 보험상품은 시설복구 기준액 대비 70%, 80%, 90%를 보장하는 3가지 유형으로 구성되어 있습니다.
- 보험료 부담금액
개인이 부담하여야 하는 보험료의 절반 이상을 정부에서 보조함으로써 국민은 저렴한 보험료로 예기치 못한 재산피해에 대비할 수 있습니다.
전체 보험료의 55~92%를 정부에서 지원, 일반(55~92%), 기초생활수급자(86~92%), 차상위계층(76~92%)를 지원합니다.
- 가입문의
중구 안전관리과 안전관리팀 ☎ 760-7802, 동주민센터, 판매 보험사*
* 동부화재, 삼성화재, 현대해상, LIG손해보험, NH농협손해보험(농축협지점)

인천시 걷기 앱 Walk On 가입안내

- 가입기간 2017년 4월~
- 운영기간 2017년 4월~12월
- 대상자 중구 구민 누구나
- 내용 - 무료 체성분측정 및 근력검사(보건소 방문예약)
- 걷기 누적 마일리지에 따른 보상
- 가입안내 시내지역 → 중구보건소 건강증진팀 ☎ 760-6038
영종지역 → 영종건강증진센터 ☎ 760-6328

승용차 선택요일제 참여 시 자동차세 감면 혜택

- 신청대상 인천광역시에 등록된 비영업용 10인승 이하 승용차 및 승합차량
- 적용시간 사용자가 선택한 요일 오전 7시~오후 8시 미운행
※ 토, 일요일 및 법정공휴일, 명절연휴, 근로자의 날, 수능시험일 제외
- 신청방법 읍·면·동 주민센터, 구·군 교통행정과, 시청 교통정책과 방문신청이나 인천시 승용차요일제 홈페이지(<http://no-driving.incheon.go.kr>)신청
- 문의 중구 교통운수와 교통행정팀 ☎ 760-7565

2017

05

May

5·6월 문화행사



2017

06

June

20 SAT

뮤지컬 <자베르VS장발장>
인천학생교육문화회관
2017. 5. 20(토) 14시, 17시
청소년 무료, 일반인 6,000원
☎ 760-3538



21 SUN

2017 월미관광특구 불꽃축제
월미도 문화의 거리
2017. 5. 21(일)
19시~21시 20분
무료
☎ 761-2779



27 SAT

제3회 중구 북페스티벌
(FUN FUN한 중구)
자유공원 야외광장
2017. 5. 27(토) 11시
☎ 764-6111

27·28 SAT·SUN

인천 개항장 야행 - 주요 행사
(인천 개항장 밤마실)
중구 개항장 문화지구 일원
2017. 5. 27(토)~5. 28(일)
☎ 899-7423

도보프로그램 : 6월 3일~6월 24일 매주 토요일
2017. 5. 27(토)~6. 24(토) www.culturenight.co.kr

* 주요 행사는 5월 27일~28일 양일간 진행되지만
개항장 밤마실 행사는 6월 24일까지 계속됩니다.



31 WED

밴드데이 2 - 소란
중구문화회관
2017. 5. 31(수) 19시 30분
15,000원
☎ 760-6426~7



4 SUN

단청 보물상자 만들기
해명단청박물관
2017. 6. 4(일)
☎ 868-5898

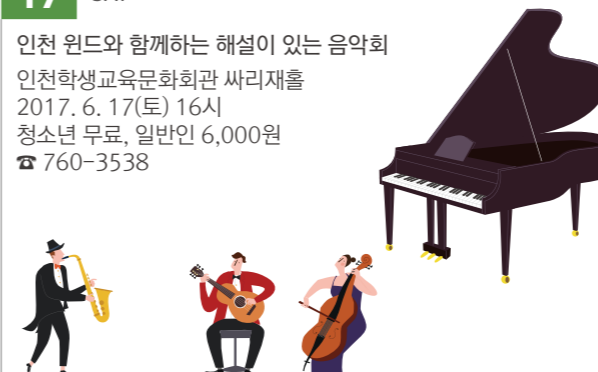
7 WED

SAC On Screen
셰익스피어 페리클레스
중구문화회관
2017. 6. 7(수) 11시
무료
☎ 760-6426



17 SAT

인천 윈드와 함께하는 해설이 있는 음악회
인천학생교육문화회관 사리재홀
2017. 6. 17(토) 16시
청소년 무료, 일반인 6,000원
☎ 760-3538



24 SAT

오리지널 드로잉쇼
인천학생교육문화회관
사리재홀
2017. 6. 24(토) 14시, 17시
청소년 무료
일반인 6,000원
☎ 760-3538



28 WED

밴드데이 3 - 잔나비
중구문화회관
2017. 6. 28(수) 19시 30분
전석 15,000원
☎ 760-6426



4~6월 이어지는 행사

인천전환국 설립 125주년 기념
'새로운 화폐의 시작, 인천전환국' 체험기획전

운영기간 2017년 4월 21일~6월30일
운영시간 9시~18시
장소 인천개항박물관 기획전시실
문의 인천중구시설관리공단 문화사업팀 ☎ 760-7864

월미도 친수공간 음악분수 운영

운영기간 2017년 5월 1일~10월 31일(6개월)
운영시간 매주 화요일~일요일(13시~22시)
※ 매주 월요일 및 우천시 휴무
문의 인천중구시설관리공단 공공시설팀 ☎ 763-8144

해명단청박물관 운영 프로그램 교육생 모집

▶ 길 위의 인문학
(단청전등 액자만들기, 단청 등가방만들기, 오방색 천연비누 만들기)
모집연령 초등학교, 중학교, 고등학교
운영기간 4월~10월

▶ KB국민은행 박물관 노닐기(단청 텀블러 만들기)

모집연령 초등학교, 중학교
운영기간 4월~10월

▶ 국립민속박물관 협력망 교육운영 지원(단청 보물상자 만들기)

모집연령 성인, 초등학교, 중학생, 고등학교, 어르신, 가족,
개인, 외국인 등 누구나
운영기간 5월 21일, 6월 4일, 6월 18일

▶ 어르신문화프로그램

모집연령 65세 이상 어르신 10명
(65세 이하 어르신도 3명까지 가능)
운영기간 3월~10월

▶ 꿈다락 토요문화학교(숲에 사는 금붕어의 하루)

모집연령 전 연령
운영기간 4월~11월(10주차씩 3기수 모집, 매주 토요일)
상당 및 예약 ☎ 868-5898(상시접수)
장소 인천 중구 신평로15번길 48 해명단청박물관
운영시간 10시~18시, 월요일 휴무
참가비 전액무료

i *상기 일정은 추후 사정에 따라 변경될 수 있습니다.
*자세한 내용은 공연이 열리는 각 기관 홈페이지에서 참조 바랍니다.

인천 중구 드림스타트, 영종분소 개소

드림스타트란?

취약계층 아동의 성장발달에 필요한 서비스를 맞춤형으로 제공함으로써 공평한 출발기회를 보장하고 나아가 행복한 사회구성원으로 성장할 수 있도록 하는 국가 주도의 선진 ‘아동보호통합서비스’입니다.

이용대상 0세(임산부)~만12세(초등학생 이하)로 아동 및 가족
※ 국민기초수급 및 차상위계층 가정, 법정한부모가정(조손가정 포함)

이용방법 드림스타트 방문, 전화상담, 가정방문

이용절차 신청·접수 → 상담 → 사례등록 → 서비스 지원계획
→ 검토 → 사례관리, 서비스 제공

인천중구드림스타트 <http://icjg.dreamstart.go.kr>

주소 인천광역시 중구 하늘달빛로 120

문의 ☎ 760-6377~9

팩스 ☎ 760-6987

가사·간병 방문지원 해드립니다

신청자격

만 65세 미만의 생계·의료·주거·교육급여 수급자, 차상위계층 중 아래에 해당하는 사람으로 가사·간병 서비스가 필요한 자 [1~3급 장애인, 6개월 이상 치료를 요하는 중증질환자, 희귀난치성 질환자, 소년소녀가정, 조손가정, 한부모가정(법정보호세대의 자녀·손자녀 등)]

서비스 내용

신체수발 지원, 신변활동 지원, 가사 지원, 일상생활 지원

서비스 이용시간 및 본인부담금

• 24시간

생계·의료급여 이외의 수급자 및 차상위계층 - 월 18,400원

생계·의료급여 수급자 - 면제

• 27시간

생계·의료급여 이외의 수급자 및 차상위계층 - 월 20,700원

생계·의료급여 수급자 - 월 10,040원

서비스 신청 방법 주소지 관할 동 주민센터

문의 보건복지부 콜센터 ☎ 129

중구 주민생활지원과 생활보장팀 ☎ 760-7523

노인돌봄 종합서비스 지원

대상 만 65세 이상 노인장기요양 등급의 A,B 판정자

소득기준 가구 소득이 기준 중위소득 160%이하(건강보험료 확인)

사업내용 - 월27시간·월36시간 방문서비스

- 식사·세면 도움, 외출도움, 생필품 구매, 청소·세탁 등 서비스 제공

본인부담 소득수준별 무료~월64,000원 부담

신청방법 거주지 동 주민센터 방문 신청

문의 중구 주민복지과 노인복지팀 ☎ 760-7323

노인장기요양 등급관련 문의 :

노인장기요양보험 중부운영센터 ☎ 770-7250

노인 단기가사서비스 지원

대상 만 65세 이상 독거노인 및 고령(부부 모두 75세 이상)의 부부 노인가구 중 골절(인공관절포함) 또는 중증질환 수술자로서 최근 2개월 이내의 의사진단서(소견서) 제출자

소득기준 가구 소득이 기준 중위소득 160% 이하(건강보험료 확인)

사업내용 - 월 24시간 2개월간 방문재가서비스 실시

- 식사·세면 도움, 외출도움, 생필품 구매, 청소·세탁 등 서비스 제공

본인부담 소득수준별 무료~월42,000원 부담

신청방법 거주지 동 주민센터 방문 신청

문의 중구 주민복지과 노인복지팀 ☎ 760-7323

여성장애인 출산비용 지원

운영기간 연중

자격기준

- 소득 기준 없이 1~6급의 등록된 여성장애인 중 출산 및 유산·사산한 자

- 2017년 1월 1일 이후 출산한 자(2016년(장애등급 1~3급) 지원 대상자 중 미수급자는 예산의 한도 내에서 지원 가능)

- 2017년 1월 1일 이후 임신기간 4개월 이상의 태아를

유산·사산한 자

지원내용 출산(유산·사산 포함)시 태아 1인기준 1,000,000원 지원

신청장소 관할 동 주민센터

문의 중구 주민복지과 장애인복지팀 ☎ 760-7663

2017년 중구의 교육 농치지 마세요!

인향야간학교 초·중·고등학생 모집

교육과정 초·중·고등과정 각 1년 수료

(초등과정은 한글반과 병행 지도)

모집인원 남녀 00명(연령 제한 없음)

수업시간 월요일~금요일(18시 30분~21시)

원서접수 연중 수시 모집

모집특전 입학금 및 수업료 면제

제출서류 입학원서 1부, 등본 1부, 여권 사진 3매

홈페이지 www.inhyang.net

주소 인천광역시 중구 자유공원로 123-19(송월동 3가)
* 자유공원 기상대 길 건너편 위치, 송월동 동화마을 근처

문의 인향초중고등야간학교 ☎ 772-4061

컴퓨터 국비(무료)교육

개강일시 매월 초

교육내용 인터넷응용/ 워드(문서작성)/ 엑셀/

파워포인트/ Auto-CAD

교육종류 ITQ-워드, 엑셀, 파워포인트/ 워드1급/ 컴활1·2급/ Auto-CAD

직장인 교육	실업자 교육
· 중소기업/ 대기업 · 계약직 근로자 · 기간제 근로자 · 공공 근로자	· 구직자(실업자, 주부, 여성가장 등) · 자영업자(연 8,000이하) - 훈련장려금, 교통비 매월 지급

문의 뉴정보처리학원 ☎ 773-7942

2017년도 중구 구민정보화교육생 모집

모집기간 <5기> 6월 5일(월)~6월 8일(목) (10시~18시)

모집대상 중구 구민

모집인원 각 과정 당 20명

신청방법 선착순 방문접수(전화접수 불가)

교육장소 중구청 전산교육장(서별관3층)

교육일정

기간	대상	교육과정	교육시간
5기 6/12~6/30(3주)	중구 구민	사진편집(웹포토샵) 카페 & 블로그	10시~12시 14시~16시

문의 중구 홍보체육진흥실 정보통신팀 ☎ 760-7094

2017 중구 노인사회활동(일자리) 지원사업 추가 모집

신청 대상자 인천 중구에 거주하는 만 65세 이상 기초연금 수급자

사업내용 및 모집 인원 3개 사업 38명

사업명	교육과정	교육시간
우리동네 환경지킴이	· 뒷골목 환경정비, 쓰레기무단투기 계도 · 주3일, 월10회, 1일 3시간 / 월 220천원 · 2017년 3월~11월(9개월)	10명 (신포 1/ 신흥 1/동인천 4/ 송월 2/용유 2)
우리동네 안전지킴이	· 학교, 전철역 주변 횡단보도 교통안전지도 · 주3일, 월10회, 1일 3시간 / 월 220천원 · 2017년 3월~11월(9개월)	2명
시니어 순찰대	· 초등학교 하교시간 교통안전지도 및 학교주변 순찰 · 주3일, 월10회, 1일 3시간 / 월 220천원 · 2017년 3월~11월(9개월)	26명

문의 중구 주민복지과 노인복지팀 ☎ 760-7323

일자리	회사명	모집 분야	임금	고용 형태	근무지	연락처	채용 마감
함께 일하는 건강한 중구	웨스턴인터내셔널 호텔	객실팀장	면접 후 결정	정규직	중산동	032-747-3301	~5/24
	(주)팬파워코리아	물류센터 공항업무	월 210만 원	6개월 파견직	운서동	02-6420-0395	~5/25
	(주)케이제이인터스트리	지계차 운전원	월 152만 원 이상	무기계약직	항동	032-508-4230	~5/22
	파라다이스시티 호텔	피부관리사	회사 내규에 따름	정규직	운서동	1833-8855	~5/26
	이케이맨파워	기내판매용 면세품 인수인계	연 2,400~2,700만 원	정규직	운서동	032-743-5636	~5/24
	충무수산	활어 도매업	월 300만 원 이상	무기계약직	항동	032-883-0649	~6/25
	토담식품	식품제조 생산직	월 150만 원	무기계약직	항동	032-884-4888	~6/25
	(주)일화로지스	물류센터 피킹	연 2,000~2,200만 원	정규직	항동	032-886-9444	~5/26
	지엠종합관리(주)	청소·미화	면접 후 결정	계약직·정규직	중산동	032-202-8587	~6/25

※ 중구 내 기업에서 진행 중인 채용 정보입니다. 더 자세한 정보는 취업포털사이트 '잡코리아'에서 확인하시길 바랍니다.

알림 마당

구민들에게 도움되는 **중구 행정 정보**를 ‘중구소식’이 알려드립니다.

중구국민체육센터 회원 모집

접수방법 방문접수, 인터넷 접수(선착순 모집)
접수시간 평일(6시~21시), 토요일(6시~17시 30분),
 일요일(9시~17시 30분)
접수문의 ☎ 763-8270, <http://sports.icjss.or.kr>
 ※ 중구 구민 10% 할인, 65세 이상 50% 적용
 (본인에게 유리한 1가지 사항만 적용)
 ※ 자세한 사항은 중구국민체육센터로 문의하시기 바랍니다.

2017 지하수 방치공 찾기 운동

추진기간 2017년 4월~12월
신고대상 방치·은닉된 모든 지하수
처리절차 방치공 현장조사 실시 후, 지하수 개발 이용자가
 원상복구 실시
신고접수
 - 시내지역 : 중구 건설과 지하수담당 ☎ 760-7463
 영종지역 : 중구 기반시설과 지하수담당 ☎ 760-7728
 - K-water 방치공신고 무료전화 ☎ 080-654-8080

2017년도 양귀비·대마 특별단속 공지

단속기간 2017년 5월 1일~7월 31일
중점단속대상 - 양귀비 밀경작 및 아편 밀조자, 밀매, 사용자
 - 대마 밀경작 및 밀매, 사용자
 - 기타 관련사범
주지사항 양귀비·대마를 파종, 재배한 경우는 물론 밀매 및 사
 용한 경우 마약류관리예관법률에 의거 5년 이하의
 징역 또는 5천만원 이하의 벌금으로 처벌됩니다.
 ※ 검찰청 신고전화 : 국번없이 ☎ 1301, 860-4368

2017년 중구 도서관 캠페인

기간 2017년 3월~12월(연중)
기증주체 일반주민, 사회(민간)단체, 공무원, 학교 등
기증대상 2010년 이후 발간된 양호한 상태의 도서 또는 비도서
 (DVD 등)
 ※ 훼손되어 열람이 불가하거나 수험서 등 공공도서관
 소장에 부적합한 자료 제외
기증창구 중구 문화예술과, 각 동 주민센터
기증방법 직접 방문 제출
문의 중구 문화예술과 문화예술팀 ☎ 760-6444

마약류 투약자 특별자수기간

자수기간 4월 1일~6월 30일(3개월간)
대상 마약류관리예관법률에 규정된 마약류를 단순,
 상습투약자 및 제공, 수수자
자수방법
 - 전국 경찰관서에 본인이 직접 출두 또는 전화, 서면 등에 의한 신고
 - 가족, 보호자, 의사, 소속 학교 교사가 신고한 경우에도 본인
 자수에 준하여 처리
 ※ 자수자 및 신고자의 신분은 철저히 비밀로 보장합니다.
 ※ 인천중부경찰서 자수·상담 형사과 ☎ 760-8372

무인 여성안심택배함 운영 안내

설치장소 도원 지하보도(중구 참외전로 지하 244)
 ※ 인천시 군·구별 1개소씩 무인 택배보관함 설치·운영 중
이용대상 인천 시민
이용시간 24시간(365일)
사용료 무료
 ※ 자세한 사항은 ☎ 1899-4711로 문의하시기 바랍니다.

개선 건의사항, 어디에 말해야 하나요?

❶ 규제개혁신문고 www.better.go.kr
 ❷ 중소기업음무즈만 www.osmb.go.kr
 ❸ 각 부처 홈페이지 게시판
 중구 홈페이지 www.icjg.go.kr 민원신고→행정규제신고 클릭!

▲ 위 사이트에 접속하셔서 여러분의 불편한 사항들을 건의해주세요.

문의 중구 기획감사실 기획팀 ☎ 760-7056
우편방문 인천광역시 중구 신포로27번길 80 중구청 기획감사실

정부3.0 ‘맞춤형 서비스’로 앞서가는 중구

알려드림e 서비스(www.service.go.kr)운영
 알려드림e 서비스란 구청에서 추진하는 공공서비스를 통합
 적으로 관리하고, 주요 서비스 내용과 절차 등을 제공하는 것
 입니다.
 중구 주민들은 알려드림e 서비스를 통해 본인 맞춤형 행정서
 비스를 시간과 장소에 제한 없이 확인하실 수 있습니다.

국민디자인단 운영

국민디자인단이란 공공행정서비스에 국민이 직접 참여하여,
 정책수요자가 필요로 하는 행정서비스를 발굴·제공하는 것
 을 말합니다.
 2017년 우리 중구 국민디자인단 사업은 ‘구인처 방문(D2D)
 버스투어, 서비스로 4월부터 11월까지 매월 1~2회의 행사
 를 추진할 예정입니다. 참여를 희망하는 기업과 주민들은 중
 구 경제정책과(☎ 760-6954)로 문의해주시기 바랍니다.

지방세 미환급금 일제정리 운영 안내

기간 2017년 4월 21일~5월 31일
환급대상 위 기간내 환급신청 안내문을 수령한 납세자
신청방법
▶팩스 신청
 - 세무과 (☎ 760-7230 / Fax. 760-7259)
 - 영종지원과 구세팀 (☎ 760-8820/ Fax. 760-6992)
 - 용유지원과 세무팀 (☎ 760-8920/ Fax. 760-6352)
▶인터넷 신청
 - 위택스(<http://www.wetax.go.kr>) 에서 환급금 조회·신청
 - 인천시 전자고지납부시스템(<http://etax.incheon.go.kr>)
▶현금수령
 - 신한은행 방문(환급신청 안내문 및 본인 신분증 지참)
▶신속하고 편리한 환급신청 방법안내(사전 환급계좌 신고·등록)
 ※ 환급신청 방법은 위택스 홈페이지(<http://www.wetax.go.kr>) 로그인 후 《환급신청-지방세-환급계좌
 신고》화면에서 계좌를 등록 후 이용하실 수 있습니다.

〈중구소식〉은 중구청 홈페이지(<http://www.icjg.go.kr>)에
 서도 PDF로 확인할 수 있으며, 인터넷서점 ‘알라딘, yes24,
 반디앤루니스’ 사이트에서도 편하게 이용하실 수 있습니다.



중구보건소와 함께하는 5·6월 건강소식

+ 2017년 심뇌혈관질환 예방관리를 위한 염도체험 및 건강시식회

대상 고혈압·당뇨 질환자 및 관심 있는 지역주민
모집인원 83명(시내 50명, 영종 33명)
신청기간 6월 1일 (목)~마감 시까지(선착순 접수 마감)
신청방법 전화접수
문의 중구보건소 건강증진과 방문보건팀 ☎ 760-6022
 ※ 신청자에 한하여 참여 가능하오니 반드시 전화 접수 요망
일시 및 장소
▶시내 2017년 7월 5일(수) 10시~13시 보건소 3층 대강당
▶영종 2017년 7월 중 ※ 영종지역 날짜 및 장소 추후 공지
▶강사 인하대학교 식품영양학과 강경자 교수 /
 국가공인조리기능장 차원 교수

+ 어린이 국가필수예방접종 지원 안내

지원대상 만 12세 이하 어린이(2004년 1월 1일 이후 출생자)
지원내용 국가예방접종의 민간의료기관 접종비용 전액 지원
 ※ 독감(인플루엔자)예방접종 시기 : 매년 10월~11월경
 (생후 6개월~59개월 이하 무료 접종)
접종기관 보건소 또는 예방접종 업무를 위탁한 지정 의료기관
 ※ 중구 보건소 예방접종시간 : 평일 오전 9시~12시
 (영종보건지소는 내무사정으로 예방접종 불가합니다.)
 ※ 예방접종도우미사이트(<http://nip.cdc.go.kr>)에서 가까운 지정
 의료기관 및 우리아이 예방접종 기록 확인 가능
문의 중구보건소 건강증진과 모자보건팀 ☎ 760-6060

+ 만 65세 어르신 폐렴구균 예방접종 안내

대상 주민등록상 중구 거주 만65세(1952년생) 어르신
 (주민등록 기준 1952년 1월 1일~1952년 12월 31일)
 ※ 만 65세 어르신은 평생 1회만 접종하시면 됩니다.
 ※ 이미 접종 완료한 어르신은 접종 제외
일시 2017년 4월 3일(월)~2017년 12월 29일(금) ※ 선착순 접종
 9시~17시(12시~13시 점심시간 제외)
장소 중구보건소 1층 예방접종실
접종백신 폐렴구균 23가 다당질 백신(PPSV23)
준비물 신분증(주민등록증 또는 운전면허증)
문의 중구보건소 ☎ 760-6067~8

영종보건지소	용유보건지소
• 일시 2017년 6월 14일/9월 13일/ 10월 11일/11월 8일 (수) 9시 30분~12시 ※ 위 일자 오전만 접종 가능 • 문의 영종보건지소 ☎ 760-6313	• 일시 2017년 4월 4일~2017년 12월 26일 매주 화요일 9시~11시 30분 접종 가능 • 문의 용유보건지소 ☎ 760-8992


☐ ☐ ☐ ☐ ☐

주소

연락처

이름

받는 사람

☐ ☐ ☐ ☐ ☐

주소

연락처

이름

보내는 사람

독자엽서

40
면

