

중구소식

Jung-gu magazine

VOL.188 (2017. 9月 10月)

풍요로운
한가위
되세요



더도 말고 덜도 말고 한가위만 같아라!
온 세상을 밝게 비추는 둥근 보름달처럼,
우리 중구에도 달달한 행복이 가득하길 염원합니다.

CONTENTS

중구청 홈페이지
(www.icjg.go.kr)를 통해서도 볼 수 있습니다

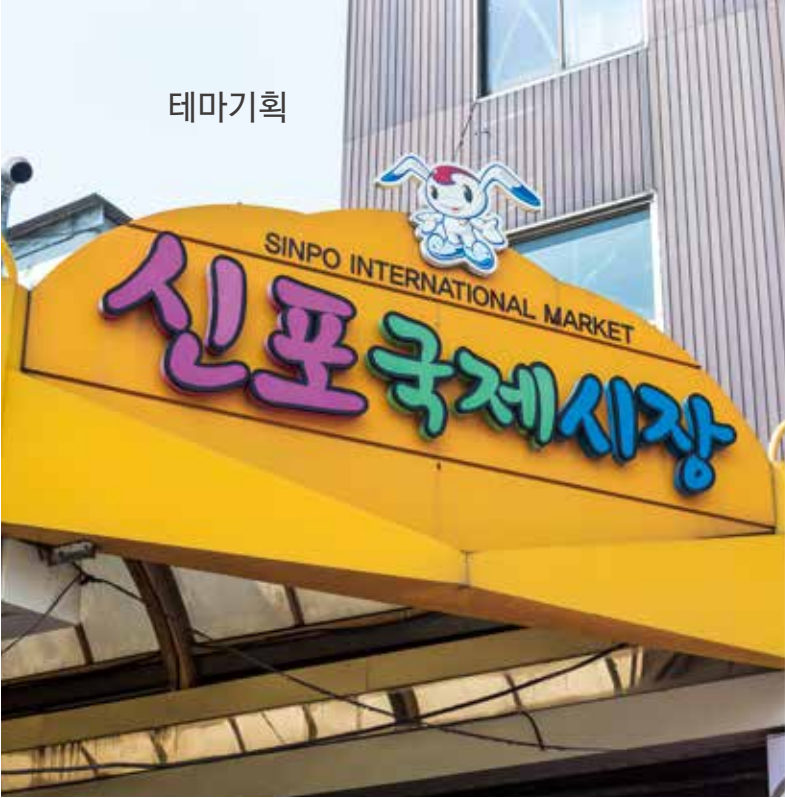


테마기획	03	전통시장, 어디까지 가봤니? - 중구 전통시장 탐방
의정뉴스&우리동네	09	중구의회, 제258회 임시회 폐회
구청소식	10	구청 각종 소식
문화마당	12	9·10월 인천시 및 중구 문화공연 소식
건강마당	14	건강한 100세 인생을 위한 질병 예방법 - ④ 뇌졸중
생활정보	15	알아두면 편리한 구민 생활정보 - 보이스피싱 피해, 어떻게 해결해야 하나요?
사회복지	16	구민복지 소식 - 경증 장애수당 신청자 장애등급 재심사
교육&일자리	17	중구 교육 정보 및 채용 정보 안내 - 2017년 중구 노인사회활동(일자리)지원사업 추가 모집
알림마당	18	구민들에게 도움이 되는 중구소식
보건소 소식	19	구민들의 건강을 책임지는 보건소 소식 - 찾아가는 동 이동검진 '2시의 건강지킴이'

COVER STORY



설레는 귀향길, 소중한 가족 품으로 돌아갑니다.
취업 잔소리도, 다이어트 걱정도 잠시 접어두고
그리웠을 이들과 못 다한 이야기 나누며 웃음꽃 한아름 피워봅니다.



전통시장,
어디까지 가봤니?

중구 전통시장 탐방

백화점, 마트, 대형쇼핑몰 등의 등장으로 점차 전통시장이 사라져가는 요즘, 오랜 시간 같은 자리에서 우리의 추억을 굳건히 지키고 있는 전통시장이 있다. 특히 우리 중구에는 신포국제시장부터 인천종합어시장, 신흥시장, 동인천지하상가 등 인천의 명소를 손꼽히는 다채로운 시장이 유난히 많다. 마트에서는 할 수 없는 깎아달라는 말, 그리고 넘치는 덩으로 얻어가는 넉넉한 인심까지. 맛과 멋과 정이 넘치는 중구의 시장을 찾아가 보았다.





세계인이 찾는 신포국제시장

신포동은 1990년대부터 2000년대 초반까지 젊음의 기운이 가득한 인천 최고의 핫플레이스로 손꼽히던 곳이다. 그리고 그 중심에는 신포국제시장이 있었다.

신포국제시장은 인천 최초의 근대적 상설시장으로, 19세기 말 개항기 때 외국 문물이 수입되는 창구역할을 하며 생겨났다. 그러다 점차 먹거리로 유명해졌고 이제는 전국을 넘어 외국에서 찾아올 정도로 여행자와 연인들의 필수 데이트 코스로 자리매김했다. 신포국제시장은 닭강정, 오색만두, 순대, 떡볶이, 공갈빵으로 유명하다. 특히 전국 3대 닭강정 중 하나인 ‘신포국제시장 닭강정’은 언뜻 보면 양념치킨과 비슷한 모양새지만 맛은 전혀 다르다. 두 번째로 유명한 음식은 공갈빵이다. 40년이 넘는 세월 동안 축적해온 기술로 기계가 아닌 직접 화덕에 7분간 구워내는 공갈빵은 정성만큼이나 달달한 맛이 일품이다. 이 때문인지 주말이면 공갈빵을 사기 위한 사람들로 한참을 북적인다.



신포국제시장 먹거리 이용 Tip

신포국제시장 닭강정은 주말엔 기본 1시간 이상 기다려야할 정도로 포장 손님이 많다. 대신 식당에서 먹으면 대기 시간을 줄일 수 있다. 또 평일 낮에 방문하거나 방문 전 미리 포장 예약을 해놓으면 기다림 없이 구입이 가능하다. 신포국제시장 방문 시 주차는 시장 주변 유료주차장을 이용하면 된다.

* 신포국제시장 주소 : 인천광역시 중구 우현로 49번길 11-5



세 번째로 유명한 것은 핫바, 떡볶이 등 분식이다. 즐겨 찾는 서민들의 간식인 만큼 다양한 종류의 분식이 있는데 이 가운데 쫄면은 1970년대 초 광신제면에서 잘못 만든 굵고 질긴 냉면 면발에서 유래한다. 이웃 분식집 맛나당으로 건너가 채소와 고추장으로 새콤달콤하게 버무려 재탄생되어 쫄깃쫄깃한 식감으로 누구나 좋아하는 국민 분식이 됐다. 핫바는 치즈핫바, 떡말이핫바, 야채핫바, 찢싹핫바 등 종류도 다양하며 먹기도 간편해 한 끼 식사대용으로 손색이 없다. 또 오색만두, 떡볶이, 순대 등 오감을 자극하는 볼거리가 시장 곳곳 가득하다. 이외에도 각종 싱싱한 채소와 과일, 입맛을 돋우는 반찬, 수입 간식까지 다양하게 비치돼 있다. 변외로 우리 중구는 지난 8월 중소벤처기업부에서 주관하는 청년몰 조성사업에 최종 선정됨으로써 신포국제시장 근처인 우현로 35번길 일원에 국비·구비 등 15억 원을 투입해 청년몰을 유치한다. 청년몰 조성을 통해 중구는 청년상인을 전통시장에 입점시켜 전통시장의 세대교체는 물론 노후화된 이미지가지도 새롭게 바뀌 더 많은 이가 찾는 관광명소로 거듭날 계획이다.

추억의 쇼핑로 동인천 지하상가

동인천·신포지하상가는 한때 ‘쇼핑 메카’로 불릴 정도로 젊은이들이 모여드는 패션의 천국이었다. 현재는 동인천을 찾는 시민들의 발길이 뜸해지고 또 부평지하상가에 밀려 예전보다는 명성이 덜하지만 그래도 여전히 많은 사람이 찾아오곤 한다.

지하상가는 5개 구역으로 나뉘지는데 동인천지하상가, 새동인천지하상가, 신포지하상가, 인현지하상가, 중앙로지하상가다. 그 중 신포지하상가는 동인천역에서 신포국제시장에 이르기까지 꽤 긴 거리로 이어지고 볼거리도 많다.

최신 유행이 다 모여 있는 옷가게와 화장품 로드샵, 악세사리샵, 수입과자점, 휴대폰 매장까지 일상에서 필요한 웬만한 물건은 지하상가 내에서 다 구입할 수 있을 만큼 판매 품목이 다양하다. 또 중앙시장, 양키시장, 송현시장 등이 모두 지하상가 출구와 연결돼 있고 안내표지판도 상세히 적혀있어 처음 오는 사람들도 이동에 전혀 문제가 없다.

지하상가 근처 놀거리 Tip

동인천지하상가 8번 출구로 나오면 보이는 인천학생교육문화회관에서 언덕을 따라 올라오다 보면 동인천에서 유명한 삼치골목이 눈에 띈다. 10개 이상의 삼치집이 운집해있어 한눈에 삼치골목임을 알 수 있다. 또 26번 출구로 나와서 직진하면 답동성당 표지판이 보이는데 두 갈래 길에서 오른쪽 길로 가면 답동성당에 다다른다. 답동성당은 인천의 역사적인 건축물이자 종교적 유적지임은 물론, 아름다운 외관으로 최근 예비 부부들의 웨딩촬영지로도 인기를 끌고 있다.





싱싱한 횡감 고르는 Tip

첫째, 활어의 몸부림을 보라.

두 마리의 활어 중 팔딱팔딱 뛰는 A와 가만히 있는 B 중 더 싱싱한 걸 고르려면 대부분의 사람이 A를 고를 것이다. 하지만 정답은 B. 팔딱팔딱 뛰는 A 활어는 환경에 적응이 덜 됐거나 죽음 직전에 놓인 상태인 반면 가만히 있는 B 활어는 적응기간을 거쳐 심신이 안정되고 스트레스가 없는 상태로 볼 수 있다.(붉은살 생선은 움직임이 심할수록 싱싱함.)

둘째, 수조 속 활어의 헤엄을 살펴라.

싱싱한 광어는 활발하게 헤엄을 치지 않는다. 다만 바닥에 배를 깔고 누운 채로 엎드린 것이 가장 싱싱한 것으로 볼 수 있다. 우럭 역시 안전하게 수영하는 것이 좋다.

셋째, 눈동자, 비늘, 지느러미 상태를 확인하라.

몸에 상처가 난 생선은 기생충이나 세균성 감염의 위험이 있기 때문에 피해야 한다. 또 수질이 깨끗하지 못할 때엔 동공이 탁해지는 현상이 일어나기 때문에 이런 생선을 구입해서는 안 된다.



서해바다를 한 입에 인천종합어시장

인천종합어시장은 1880년대 말 인천에 살던 일본인들의 생선 소비량이 늘면서 자연스레 생겨난 수산시장으로 개화기 인천의 역사와 함께 오랜 시간동안 성장해왔다. 인천종합어시장은 서해 인근 연안에서 어민들이 직접 잡은 싱싱한 수산물을 공급하고 있는 수도권 유일의 산지 시장이며 국내 최대의 수산물 시장이다. 갯 잡아 올린 꽃게와 새우, 조개, 광어, 우럭 등 400여 종의 수산물을 시중가보다 60~70%가량 더 저렴하게 구입할 수 있어 이곳은 늘 인파로 발 디딜 틈이 없다. 서해안에서 잡히는 어종 대부분이 이곳으로 모일 정도로 대한민국 최대의 수산시장인 셈이다.

어시장답게 갈치, 아귀, 고등어, 삼치 등 다양한 해산물을 모두 만날 수 있다. 이외에도 건어물과 젓갈을 판매하는 수백 개의 점포들이 빼곡하게 들어서 있어 팔딱거리는 싱싱한 생선만큼이나 활력이 넘쳐난다.

인천종합어시장에서는 직접 고른 생선을 즉석에서 회를 떠 맛볼 수 있다. 날씨가 좋은 날이면 해양광장에 앉아 바다를 바라보며 먹는 맛이 일품이다. 매년 10월경에는 연안어시장축제가 열려 눈과 입이 모두 즐거워지는 행복한 경험도 할 수 있다.

옛 추억이 남아있는 신흥시장

앞서 소개한 세 군데와 달리 신흥시장은 조금 유명세가 덜해 고요하다. 신평국제시장, 동인천지하상가, 인천종합어시장이 관광명소에 가까웠다면 신흥시장은 정말 우리가 자주 이용하는 동네 시장의 친근한 얼굴을 가지고 있다.

1961년 처음 문을 연 신흥시장은 과거 인천에서 가장 많이 발달된 시장이었다. 인근에 인천항이 있어 해장국집과 순대집이 모여들며 먹거리 골목이 만들어졌고 자연스럽게 전통시장으로까지 이어질 수 있었다. 주요 상권이 주안으로, 또 구월동으로 옮겨지기 전에는 많은 시민이 오가는 곳이었다. 최근엔 찾는 이의 발길이 많이 줄었지만 여전히 옛 명성을 이어가는 숨은 맛집과 특색 있는 상점들이 남아서 손님을 기다린다. 농수산품을 주로 취급하는 작은 규모의 시장이지만 대중교통이나 주차장이 잘 구비돼 있어 이용이 편리하다.



추억을 복아내는 곳 수인곡물시장

신흥동에 위치한 수인곡물시장은 전국 유일의 곡물전문시장이었다. 1960년대 초 이곳을 오가던 수인선 기차역을 중심으로 형성된 시장으로 그 이름 역시 수인역에서 유래했다. 당시 이 인근에는 농협공판장이 있어 소래나 시흥 등에서 생산된 곡물을 팔기 위해 모여든 사람들로 연일 북적였다. 처음에는 간판 하나 없이 노점으로 운영을 시작했지만 점차 사람들의 입소문을 타며 전국에서 인파가 모여들기 시작했고 1970년대에는 인천 최대의 미곡시장으로 유명세를 떨쳤다. 마침내 1980년대엔 점포수가 80여 개에 이르며 대규모 곡물거리를 형성했다. 1995년 수인선 협궤열차가 끊긴 후에는 사람들의 발길이 현저히 줄었지만, 여전히 남아있는 30여 개의 점포들이 우리의 구수한 추억을 복아내는 중이다.



추석 연휴
다양한
볼거리로
가득한 중구에
놀러오세요~

재미난 마켓 개항장 페스티벌

기간

2017. 10. 7(토)~10.8(일)

장소

인천아트플랫폼 광장

내용

- 근대거리 체험 부스(책방, 다방, 사진관 등)
 - 아트프리마켓 및 체험(개항장 공예마을, 도자기 물레체험 등)
 - 이벤트 행사(무성영화변사극, 버스킹 공연, 마술 공연 등)

인천아트플랫폼 올해의 입주작가 2016 수상전

신민 '종이로 만든 사람들'

일시

2017. 9. 21~10. 8 / 12시~18시

※휴관일:

월요일, 10.4(추석)

장소

인천아트플랫폼 B동 전시장

문의

☎ 760-1000

월미공원 주말 상설 만들기(체험)행사

일시

2017. 6. 3(토)~11. 11(토)

매주 토요일 13시~16시

장소

월미공원(전통정원 양진당)

문의

월미공원사업소 공원운영팀

☎ 440-5911~2

※행사내용은 상황에 따라 변동될수 있음

일상과 예술이 만나는 아트마켓 플랫폼시장

일시

2017. 9. 16~10. 1(토,일) / 14시~20시

장소

인천아트플랫폼 광장

문의

☎ 760-1000

잃어버린 동심을 찾아서 송월동 동화마을



2013년 4월, 중구는 송월동에 꽃길을 조성하고 오즈의 마법사, 엄지공주, 피터팬, 피노키오 등 누구나 알고 있는 세계 명작동화를 테마로 정해 벽화와 조형물을 설치했다. 현재 송월동 동화마을은 인천 최고의 관광 명소로 인기를 끌며 매주 많은 사람들이 찾아오고 있다. 아이들이 좋아하는 것은 물론이고, 성인들 사이에서도 사진 찍기 좋은 명소로 떠오르며 주말이면 주차공간이 부족할 정도로 붐비고 있다. 벽화 외에도 동화마을 트리아트 스토리(3D 미술관), 인기 애니메이션 피규어가 진열된 박물관 겸 카페나 짜장면의 모양을 한 짜장빙수는 송월동 동화마을의 또 다른 명물이다. 선선해지는 가을, 동화마을에서 동화 속 주인공이 되어 다양한 추억을 만들어보길 추천한다.

짜장면 본토의 맛이 있는 곳 차이나타운

인천 차이나타운은 개항 이후 중국인들이 모여 살면서 중국의 독특한 문화가 형성된 역사적인 곳이다. 때문에 차이나타운 주변에는 개항기의 문화를 접할 수 있는 다양한 흔적이 많이 남아있다. 1905년, 차이나타운에 처음으로 중국음식점 ‘공화춘’이 들어서면서 짜장면 골목의 역사가 시작됐다. 이후 중화루, 동흥루 등 중국음식점이 늘어났고 점차 먹거리를 넘어 중국식 장신구와 생활소품 등으로까지 판매의 폭이 넓어지며 진정한 차이나타운으로 거듭났다.



바다 내음 가득한 이색 나들이 월미도

월미도는 예전부터 타 지역에서도 많이 찾아올 정도로 유명한 관광지다. 특히 월미도 내에 있는 놀이동산 ‘월미테마파크’ 때문에 더욱 그렇다. 360도 회전할 것만 같은 무시무시한 바이킹과 DJ의 재치있는 입담으로 유명한 디스코광장은 SNS에서도 꾸준히 화제가 될 만큼 인기가 많다. 여름이면 월미도를 찾아오는 사람이 더 많아지는데, 바로 매일 저녁 운영되는 ‘월미달빛 음악분수’ 덕분이다. 알록달록한 조명과 시원한 물줄기가 만나 하늘 높이 날아오르면 어른아이 할 것 없이 매료된다. 또 다양한 공연과 마술쇼 등 볼거리가 많아 가족과 연인들의 나들이 장소로 각광받고 있다.



의정뉴스&우리동네

의정뉴스

NEWS

중구의회,
제258회 임시회 폐회

중구의회는 지난 7월 13일 제2차 본회의를 끝으로 10일간 진행된 제258회 임시회 일정을 모두 마쳤다. 이번 임시회에서는 2017년도 일반 및 기타특별회계 세입·세출 제2회 추가경정예산안, 움직이는 관광안내소 운영 민간위탁 동의안, 인천광역시 중구 공유재산 관리조례 일부개정조례안을 비롯한

3건의 조례안과 기타 안건 등을 처리했다. 2017년도 제2차 추경예산안은 기정예산액 보다 14.71% 증가한 3,529억9,027만5천 원으로 편성되었으며 이중 홍보체육진흥실 신문스크랩 프로그램 사용료 예산 등 2개 사업에 예산 4,462만6천 원을 증액하고 관광진흥실에 편성된 관광 조형물 설치 예산 1억 원 전액을 삭감했다. 이에 따라, 삭감액 5,069만 4천 원을 일반회계 재해·재난목적 예비비로 편성했다.

우리동네

영종동 주민자치 프로그램, 대한민국 현대문화 전람회 전국 입상

지난 8월 10일, 영종동 주민센터에서 실시하는 주민자치센터 프로그램 문인화 수강생 5명(권현숙, 김은자, 김용만, 정수희, 정신옥)이 대한민국 현대문화 전람회에서 입상의 영광을 안았다. 2015년 개강한 문인화반은 조성일 강사의 꾸준한 가르침으로 실력 향상을 해왔고, 이번 전람회에서 작품의 도법과 구성이 돋보인다는 평가를 받아 입상의 기쁨을 누렸다.

제4회 운서동 주민자치센터 수강생 골프대회 개최

운서동 주민자치위원회가 지난 8월 8일 스카이72 골프클럽 바다레이크 코스에서 ‘제4회 운서동 주민자치센터 수강생 골프대회’를 개최했다. 이번 대회는 운서동 주민자치센터의 지역 특색 프로그램인 골프교실을 활성화하고 지역주민들의 건전한 경쟁을 통한 화합을 위해 ‘스카이72 골프클럽’의 후원으로 마련된 행사로, 운서동 주민자치센터 골프교실 수강생 및 지역주민 144명이 참여한 가운데 성료했다.

중구자원봉사센터, 자원봉사실천주간 맞아 밀반찬 나누기 활동

중구자원봉사센터가 지난 8월 3일 자원봉사실천주간을 맞아 밀반찬 만들어 나누기 봉사활동을 전개했다. 이번 활동은 ‘참! 좋은 사랑의 밥차’ 봉사단이 만든 다양한 밀반찬을 각 동에서 활동하고 있는 동자원봉사센터 상담가들이 어려운 이웃 160세대에 전달했다.

8

2017 Vol.188

9

구정소식

내항 1·8부두 재개발 사업화 방안 수립



- 사업기간** 2018년~2025년
- ▶ 1단계 : 8부두 상상플랫폼 부지조성공사(인천시)
 - ▶ 2단계 : 1·8부두 부지조성공사
 - ▶ 3단계 : 상부건축물 시설공사(주거, 상업, 업무시설 등)
- 면적** 453천㎡(137천 평)
- 기준** 1·8부두 재개발 사업구역(286천㎡)
- 변경** 기존면적에 주변지역(조차장, 세관공원, 제2국제여객터미널 등 167천㎡) 포함
- 용역비** 580백만 원(인천시, LH, IPA 공동분담)
- 주요내용**
- ▶ 부동산 컨설팅 및 사업화방안 수립
 - 도입시설 구상 및 선정, 재무계획, 관리운영계획
 - ▶ 기본구상 및 종합개발계획
 - 토지이용 및 경관계획, 사업구역 경계결정 방안 제시
 - ▶ 항만기능의 재편 및 정비계획
 - 부두운행사 재배치 및 항만근로자 고용(보상) 검토
- *「인천항 기능 재배치 및 항만근로자 고용방안 마련 등을 위한 연구용역」, 「인천내항 TOC통합 타당성 검토 및 방안수립 연구용역」등
- ▶ 관련 개발계획 연계 검토
 - 개항창조도시(상상플랫폼) 재생사업 및 인천항 국제여객터미널 활용 방안 용역 등

재개발 용역대상 범위		
직접검토대상	1·8부두 및 조차장, 세관공원, 제2국제여객터미널 부지	
연계검토대상	인천여상 일원 정비구역 및 역세권 (인천역, 신포역) 지역	
직접 검토대상지	면적	비고
인천시 중구 복성동1가 4-252 일원	286천㎡	내항 1·8부두 항만재개발 사업구역 (공유수면 포함)
인천시 중구 향동7가 1-59 일원	167천㎡	- 제2국제여객터미널 부지 55천㎡(16,700평), - 조차장 43천㎡(1,300평) - 세관공원 27천㎡(8,200평) - 8부두 야적장(84선석 인근) 42천㎡(12,700평)
소계	453천㎡ (137천평)	-

- 향후계획**
- 2017. 하반기 : 내항 종합마스터 플랜 용역 발주(해수부)
 - 2018. 하반기 : 사업계획 수립 및 제안(→해수부)
 - 2019. 하반기 : 사업시행자 지정 및 사업계획 고시
 - 2020. 하반기 : 실시계획 승인
 - 2020. 하반기 : 2단계 부지조성공사 착공

구분	1부두 재개발 사업화 용역	내항 종합 마스터 플랜 용역
면적	총 453천㎡(137천평) 기존 1·8부두 항만재개발 사업구역 (286천㎡) + 주변지역 (167천㎡)	내항 항만구역 + 주변지역 포함
기간	2017. 8월~2018. 7월	착수일로부터 12개월
용역비	580백만원 (인천시, LH, IPA 공동분담)	18억원 (해수부7, 인천시3, LH5, IPA3)
과업 내용	• 사업계획 수립 (해수부 제안) • 사업화 방안 (도입기능, 마케팅 전략, 사업성 분석 등)	• 개발여건 분석 • 재개발 개념 구상 • 전체 마스터플랜 수립 • 투자활성화를 위한 사업화 계획
계약 방법 (주관)	종합계약 (LH 대표기관 집행방식)	종합계약 (해수부, 공동집행방식)

연기·냄새 없는 친환경 연무방역

중구보건소는 환경 친화적 해충 방제를 위하여 기존의 연막방역 방식(경유+살충제)에서 벗어나 연기 및 냄새가 거의 없고 감염병 예방에 효과적인 연무방역 방식(물+살충제)으로 전환하여 실시 중이다.

- 연무방역의 특징**
- 입자의 증발을 막아 살충제의 잔류효과가 좋음
 - 시간의 제한을 받지 않음
 - 약품이 수증기로 분사되어 연막방역에 비하여 친환경적인 방역 방식
 - 연무방역은 육안으로 볼 때 기존의 연막방역 대비 연기량이 현저히 적음

주거지 및 주변 취락지 방역을 원하는 구민은 중구보건소 감염병관리팀(☎ 760-6051~3)으로 연락하면 신속하게 방역 서비스를 받아볼 수 있다.



2017년도 가정용 저녹스 보일러 설치 지원사업

우리 구에서는 질소산화물(NOx) 배출 저감을 통한 대기환경 개선을 위하여 가정용 저녹스 보일러 설치를 지원하오니 참여를 희망하는 구민께서는 신청하여 주시기 바랍니다.

- 지원대상**
- 접수일 현재 주소지가 인천 중구
 - 보조금 지원대상 신청은 주택소유주가 하는 것이 원칙이나, 주택 소유주의 위임을 받아 세입자가 신청 가능
 - ※ 1가구당 저녹스보일러 1대

- 지원금액** 1대당 16만 원
- 신청기간** 연중(선착순 마감전까지)
- 접수처** 중구청 위생환경과(환경관리팀) 방문 또는 우편접수
- 문의** 중구 위생환경과 환경관리팀 ☎ 760-7392

중구 청년몰 유치 확정

지난 8월 18일 중구는 우현로 35번길 신포동 일대에 청년몰 조성 사업 추진을 위한 공모사업에 선정됐다. 중구는 6월 중소벤처기업부에서 주관하는 청년몰 조성사업 추가 모집 공고에 따라 우현로 35번길 일대에(KEB하나은행 뒤) 청년몰 조성을 결정하고 사업 유치를 온힘을 기울여 왔다. 그동안 신포권역의 활성화를 위해 신포국제시장지원센터를 민간 전문경영 법인에 위탁 운영하여 상인대학 유치, 경영혁신 지원사업 유치, 신포권 관광 활성화를 위한 상품개발 등을 추진해 왔으며 노후된 시장의 관광자원을 위해 신포국제시장 2층에 신포옛길 조성을 위한 예산 확보도 모두 완료했다.

▶ 신포시장 청년몰 위치도 및 현장사진



- ▶ 청년몰 조성사업 개요**
- 위 치 우현로35번길 일원(KEB하나은행 뒤편)
 - 사업기간 2017. 9월~2018. 12월
 - 규 모 청년상인 점포 20개
 - 청년상인 모집 사업단 구성 및 세부사업계획서 승인 후 (2017. 11월 이후)
 - 모집대상 만19세~39세 청년상인

2017
09
September

9·10월 문화행사



2017
10
October



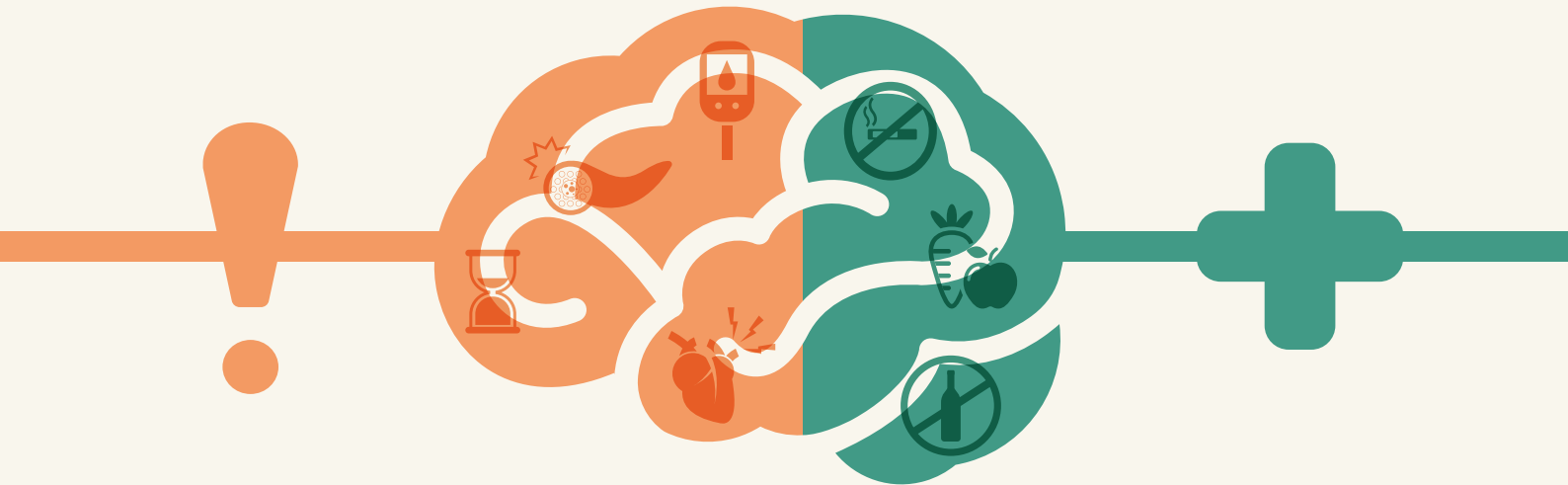
CULTURE CALENDAR



<div>15·16·17</div> <div>FRI·SAT·SUN</div> <div>인천상륙작전 월미축제 월미도 문화의거리 특설행사장 2017. 9. 15(금) ~2017. 9. 17(일)</div> <div></div>	<div>16</div> <div>SAT</div> <div>2017년도 제4회 인천건축물 그리기 대회 인천아트플랫폼 일원 2017. 9. 16(토) 13시~17시 행사 당일 도화지 무료 배부 *그리기 도구 개별 지참 ☎ 760-7474</div> <div></div>	<div>16</div> <div>SAT</div> <div>제1회 도원동 주민의 날 축제 도원동 70계단 광장 2017. 9. 16(토) 11시~16시 ☎ 760-6160</div>	<div>17</div> <div>SUN</div> <div>2017년 청소년어울림마당 연안부두 해양광장 야외무대 2017. 9. 17(일) 13시~17시 ☎ 760-6933 ※ 공연 실시간 2시간 이내 (우천 및 기타 사정으로 인하여 일정 및 장소는 변경 가능)</div>	<div>9~11월 이어지는 행사</div> <div>주말 상설 만들기 체험행사</div> <div>운영기간2017. 6. 3(토)~2017. 11. 11(토) 매주 토요일</div> <div>운영시간13시~16시</div> <div>장소월미공원 전통정원 양진당</div> <div>문의☎ 440-5911~2</div>	
<div>19</div> <div>TUE</div> <div>2017 여성취업박람회 여성복지관 대강당 2017. 9. 19(화) 14시~17시 ☎ 440-6526~9</div>	<div>23</div> <div>SAT</div> <div>방방곡곡 문화공감-폭소춘향전 중구문화회관 2017. 9. 23(토) 15시, 19시 입장료 2만 원 ☎ 760-6426~7</div> <div></div> <div>제10회 밤나무골 밤수확 한마당 행사 울목어린이공원 2017. 9. 23(토) 10시 30분 ☎ 760-6180</div>	<div>27</div> <div>WED</div> <div>문화가 있는 날 - 성우 김서영과 함께하는 클래식 디독스 콘서트 중구문화회관 2017. 9. 27(수) 19시 30분 입장료 1만5천 원 ☎ 760-6426~7</div> <div></div> <div>제21회 노인의 날 및 경로의 달 기념식 중구노인복지관 3층 대강당 2017. 9. 27(수) 10시 ☎ 760-7323</div>	<div>28</div> <div>THU</div> <div>‘사랑하기 좋은 날’ 콘서트 인천평생학습관 미추홀공연장 2017. 9. 28(목) 19시~20시 ☎ 899-1517</div>		
<div>13·14</div> <div>FRI·SAT</div> <div>발레 - 성냥팔이 소녀 중구문화회관 2017. 10. 13(금) 11시 2017. 10. 14(토) 15시 2만 원 ☎ 760-6426~7</div> <div></div>	<div>14</div> <div>SAT</div> <div>2017년 청소년어울림마당 연안부두 해양광장 야외무대 2017. 10. 14(토) 13시~17시 ☎ 760-6933 ※ 공연 실시간 2시간 이내 (우천 및 기타 사정으로 인하여 일정 및 장소는 변경 가능)</div>	<div>18</div> <div>WED</div> <div>연극 - 보물섬 (예술의전당 공연 스크린 상영) 중구문화회관 2017. 10. 18(수) 19시 30분 무료 ☎ 760-6426~7</div> <div></div>	<div>20</div> <div>FRI</div> <div>제6회 중구 향토·특색음식 발굴 경연대회 월미도 문화의 거리 갈매기홀 광장 일원 2017. 10. 20(금) 10시 30분~14시 30분 ☎ 760-6460</div> <div>방방곡곡 문화공감 - 조관우와 함께하는 바로크 to 재즈 중구문화회관 2017. 10. 20(금) 19시 30분 2만 원 ☎ 760-6426~7</div> <div></div>		
<div>21</div> <div>SAT</div> <div>인천중구 월디GO 플리마켓 인천아트플랫폼 2017. 10. 21(토) 11시~16시 ※우천시 10.22(일) 11시~16시 진행</div> <div>참가신청 인천광역시중구지역사회보장협의체 홈페이지 www.icjwelfare.net - 홈페이지 우측하단 협의체 빠른메뉴 ▶ 자료실 (중구월디GO플리마켓)</div> <div>문의 지역복지분과장 ☎ 010-5351-3008 중구지역사회보장협의체 ☎ 760-7859</div> <div></div>	<div>21·22</div> <div>SAT·SUN</div> <div>애인(愛仁)과 문화재가 함께하는 2017 개항장 밤마실 ‘음악의 밤’ 개항장문화지구 일원 (중구청 앞) 2017. 10. 21(토) ~10. 22(일) 예정 주최 : 인천광역시, 중구청 주관 : 인천관광공사</div> <div></div>	<div>22</div> <div>SUN</div> <div>2017년 청소년어울림마당 영종 영마루공원 2017. 10. 22(일) 13시~17시 ☎ 760-6933 ※ 공연 실시간 2시간 이내 (우천 및 기타 사정으로 인하여 일정 및 장소는 변경 가능)</div> <div><div><div>i</div><div>*상기 일정은 추후 사정에 따라 변경될 수 있습니다. *자세한 내용은 공연이 열리는 각 기관 홈페이지에서 참조 바랍니다.</div></div></div>			

뇌졸중의 원인, 증상, 진단과 치료

뇌졸중은 사망 원인에서 항상 상위권을 차지하는 무서운 질병이다. 뇌졸중은 뇌기능에 있어 부분적 또는 전체적으로 급속히 발생한 장애가 상당기간 지속되는 상태로, 크게 뇌혈관이 막혀서 발생하는 뇌경색과 뇌혈관의 파열로 인해 뇌 조직 내부로 혈액이 유출되어 발생하는 뇌출혈로 구분된다.



발병의 위험인자는 고령의 나이, 당뇨병, 고지혈증, 비만, 흡연 등이 있다. 뇌졸중 예방을 위해서는 평소 식습관을 비롯한 생활습관 관리가 중요하다. 일반적으로 뇌졸중으로 대표되는 뇌혈관질환에는 골든타임이라는 급박한 시간이 존재한다. 대표적인 뇌졸중 조기증상으로 알려진 편측마비, 언어·의식장애, 시각장애, 어지럼증을 동반한 심한 두통을 앓는 환자가 보인다면 최대한 빠른 시간에 전문병원에 도착해 통합치료가 이루어져야 한다.

뇌졸중은 발병뿐만 아니라, 발병 이후 1년까지는 약 10% 내외, 5년까지는 25~40% 확률로 재발하는 무서운 병이기 때문에 혈압, 당뇨, 고지혈증, 흡연, 비만, 심장질환 등에 대한 세심한 관리와 주기적으로 병원을 찾아 적절한 처치가 필요하다.

이외에도 뇌졸중 주의사항에 대해 설명하자면, 뇌졸중 환자의 약 30~50%는 기능장애가 남아 본인이나 가족에게 부담을 주는 병증이다. 최근 여러 연구결과를 보면 뇌졸중 발병 후 신체적 기능의 회복은 발병 후 3개월까지가 가장 많이 회복되며 그 이후 3개월, 즉 발병 후 6개월에서

12개월까지 지속적으로 회복된다고 알려져 있으므로 발병 초기 입원 하였던 병원을 퇴원 후에도 집이나 가까운 병원에서 지속적인 재활 훈련을 지속하기를 권장한다. 또한 언어기능이나 인지기능의 회복은 더 오래 걸릴 수도 있다.

또한 뇌졸중 환자의 병원에서 집으로 퇴원 후에, 평균 연간 1~7회의 넘어짐을 경험한다고 한다고 한다. 이런 경우 골절이 발생하고 그렇지 않더라도 또 넘어질 것에 대한 두려움이 생겨 운동을 거부하거나 우울증 등이 발생할 수 있기 때문에 환자나 보호자들은 집안 밖의 환경을 살펴서 걸려 넘어질 수 있는 환경을 잘 정비하는 노력이 필요하다. 또한 지속적으로 환자의 팔, 다리의 근력상태와 통증 유무, 인지기능상태, 스스로 앉고 서기, 대화하기, 대소변 가리기 등 종합적인 일상생활동작 체크를 통해 병원 및 일상에서 수행할 수 있는 간단한 재활치료 계획을 수립해야 할 것이다.



인하대병원 인천권역
심뇌혈관질환센터장 정한영 교수



알기쉬운
법률정보

보이스피싱 피해, 어떻게 해결해야 하나요?



개인정보가 유출됐다는 전화에 놀라 상대방이 시키는 대로 인터넷뱅킹 보안카드 번호를 입력했습니다. 이상한 생각이 들어 예금조회를 했더니 제 돈이 전부 빠져나갔더라고요. 어쩔 줄죠?

평소 사용하는 컴퓨터에 등록해 놓은 즐겨찾기를 이용하여 은행 사이트에 접속하여도 피싱사이트로 연결되어 금융거래정보를 빼낸 후 예금을 탈취하는 파밍 사기 피해를 당하는 경우가 있습니다. 그러므로 개인정보 및 금융거래정보를 입력하라는 창이 뜬다면 절대 입력하지 말고, 인터넷뱅킹 후에는 이체실행 결과를 확인해야 합니다.

파밍(Pharming)이란?
파밍(Pharming)은 피싱(Phishing)과 조작(Farming)의 합성어로, 악성프로그램에 감염된 PC를 조작하여 정상 사이트에 접속하더라도 가짜 사이트로 접속을 유도하여 금융거래정보를 빼낸 후 금전적인 피해를 입히는 사기 수법을 말합니다.

파밍(Pharming) 대처방법
▶ 지급정지 및 피해금 환급 신청
피싱사기로 인해 금전적인 피해가 발생한 피해자는 ① 신속히 경찰서나 금융회사 콜센터를 통해 지급정지 요청을 한 후 ② 해당 은행에 경찰이 발급한 ‘사건사고 사실확인원’을 제출하여 피해금 환급 신청을 합니다.

▶ 악성프로그램에 감염된 PC 치료
악성프로그램에 감염된 PC는 백신프로그램, 한국인터넷진흥원 보호나라의 PC원격점검 서비스 또는 ‘파밍깡’ 프로그램을 다운로드 받아 치료하는 것이 좋습니다.



알아두면 편리한 생활정보



음식점 위생등급제, 꼭 확인하세요!

대상	식품접객업 중 일반음식점
신청	영업주가 식약처, 시·도지사 또는 시·군·구로 위생등급 지정 신청
평가	한국식품안전관리인증원(위탁)에서 위생등급 현장평가 및 보고
발급	신청받은 기관에서 위생등급 지정서 발급
지원	개·보수비용 융자지원, 기술지원, 표지판 제공 등
문의	중구 위생환경과 관광위생팀 ☎ 760-6463 식품안전나라 홈페이지(www.foodsafetykorea.go.kr)

식품표시 정보 알면 건강이 보여요

〈가공식품 식품첨가물 표시와 1일 섭취 허용량〉 문의 중구 위생환경과 위생지도팀 ☎ 760-7352

첨가물	함유식품	사용목적 → 과다섭취 부작용	1일 섭취 허용량	표시정보
카페인	커피, 초콜릿, 탄산음료, 녹차, 다이어트 보조식품, 감기약, 진통제, 피로회복제	잠을 쫓고 집중력을 향상시키는 각성제	청소년 체중(kg)x2.5mg	카페인 omg
		→ 불면증, 신경과민, 메스꺼움, 심장장애, 성장장애	성인 400mg 이하	
			임산부 300mg 이하	
나트륨	면류, 햄버거, 조미식품, 조리식품 등	글루탐산에 나트륨염을 결합시킨 감칠맛 → 골다공증, 고혈압, 심장병, 만성신부전	2000mg	나트륨 omg
아스파탐	과자, 껌, 음료, 우유, 술 등	설탕보다 200배 단맛을 내지만, 열량은 설탕과 동일(4kcal/g)한 감미료 → 경련, 발달장애 일으키는 유전대사질환	체중(kg) x 40mg	페닐알라닌 함유
아황산염	건조과일, 채소류, 과실주, 설탕, 식초, 물엿, 박고지, 쌈무	과일의 갈변을 억제하는 표백효과 → 두통, 복통, 메스꺼움, 기관지염 등	체중(kg) x 0.7mg	아황산나트륨 (산화방지제), (표백제), (보존료)



단순무임카드(교통우대카드) 신청 및 사용

수도권 전철 무임교통카드는 매년 전철 매표소에서 1회용 무임승차권을 발부 받지 않고, 편하게 전철 이용이 가능한 무임승차 겸용 교통카드

발급대상

- ▶ 주민등록 기준, 인천광역시 거주자에 한하여 발급 가능
- ▶ 만 65세 이상 어르신(체류자격이 F-5인 외국인 포함)은 본인에 한하여 발급 가능
 - 만 65세 생신 당일부터 언제든지 신청 가능
 - 신규 신청 시에는 본인이 직접 신분증을 지참하여 거주지 동 주민센터에 방문

이용안내

- 단순무임카드는 3일 경과 후 사용 가능
- 버스 승차 시에는 요금이 부과되며 티머니 충전 후 사용 가능
- 수도권 전철에서만 무임승차가 가능하며, 버스는 요금이 부과

문의

- 신한은행 고객센터(☎ 1599-8000) 단순무임카드 재발급수수료 문의 및 분실 신고
- 신한카드 고객센터(☎ 1544-7000) 무임교통겸용 신용·체크카드 문의 및 분실 신고
- 티머니 고객센터(☎ 1644-0088) 교통카드 이용 내역 및 충전, 환불 관련 문의

희망의 전화 129를 눌러주세요!

SOS 복지안전벨트란?

일시적인 위기상황 등으로 긴급한 지원이 필요한 저소득층을 발굴하여 위기상황에 신속한 지원으로 대시민 만족 및 복지사각지대 해소

SOS 복지안전벨트 지원대상자

- 위기사유로 인하여 생계유지 등이 어렵게 된 자
- 소득기준 : 중위소득 85%
- 재산기준 : 1억7천만 원 이하(금융재산 1,000만 원 이하)

문의 중구 주민생활지원과 희망복지지원팀 ☎ 760-6964
희망전화129 / 각 동주민센터 문의

경증 장애수당 신청자 장애등급 재심사

신규 신청자

'17년 8월 9일 이후 경증 장애수당*을 신청하는 만 18세 이상 만 65세 미만의 모든 장애인은 장애등급 심사를 받아야 함

기존 수급자

'17년 8월 9일 이전부터 경증 장애수당*을 수급하더라도 소득 기준 초과 등으로 수급자 및 차상위계층에서 탈락하여 재신청 하는 경우 심사 대상임

예외(장애등급 재심사 면제자)

'07년 4월 1일 이후 국민연금공단(장애심사센터)에서 장애등급 심사를 받아 현재의 장애 등급을 받은 자

※ 중복장애의 경우 주장에 또는 부장애 하나라도 공단 심사이력이 있는 경우도 인정 (신청 월이 속한 당시 만 65세 이상인 자)

문의 중구 주민복지과 장애인복지팀 ☎ 760-7663

여성장애인 출산비용 지원

운영기간 연중

자격기준

- 소득 기준 없이 1~6급의 등록한 여성장애인 중 출산 및 유산·사산한 자
- 2017년 1월 1일 이후 출산한 자
[2016년(장애등급 1~3급) 지원 대상자 중 미수급자는 예산의 한도 내에서 지원 가능]
- 2017년 1월 1일 이후 임신기간 4개월 이상의 태아를 유산·사산한 자

지원내용 출산(유산·사산 포함)시 태아 1인 기준 1,000,000원 지원

신청장소 관할 동 주민센터

문의 중구 주민복지과 장애인복지팀 ☎ 760-7663

장애인과 가족에게 도움 주는 종합 정보망 서비스

- ▶ 장애인복지혜택 안내 전화상담 ☎ 888-1030(1588-0420)
- ▶ 장애인직업재활 안내 상담 ☎ 888-3884
 - 장애인이 직업을 통해 안정된 생활을 유지할 수 있도록 지원
 - 장애인을 채용하고자 하는 사업주에게 다양한 고용정보 제공

이용방법 전화상담 9시~18시, 온라인상담(www.ijy.or.kr)

운영기관 사)인천광역시장애인단체총연합회



9·10월 중구의 교육 농치지 마세요!

무료 온라인 평생교육 인천시민사이버교육센터

언제, 어디서, 누구나 무료 학습
- <http://cyber.incheon.kr>

新TOEIC, HSK, 공인중개사, 방과후지도사, 코딩, 바둑, 명사특강 등 174개 과정
자원봉사과정은 봉사시간 인정 - 청소년 1시간, 일반인 2시간
교육수료자 문화상품권 이벤트 실시 - 매월 130명 추천

문의 인재개발원 ☎ 761-2778~9

2017년도 가을학기 인향야간학교 초·중·고등학생 모집

교육과정 초·중·고등과정 각 1년 수료
(초등과정은 한글반과 병행 지도)

수업시간 월~금(18시 30분~21시)

원서접수 2017. 9. 29(금)까지

모집특전 입학금 및 수업료 면제

제출서류 입학원서 1부, 등본 1부, 여권 사진 3매

홈페이지 www.inhyang.net

주소 인천광역시 중구 자유공원로 123-19
(자유공원 기상대 길 건너편 위치)

문의 인향초중고등야간학교 ☎ 772-4061

2017년도 중구 구민정보화교육생 모집

모집기간 - 8기 : 10.16(월)~10.19(목) / 10시~18시
- 9기 : 11.13(월)~11.16(목) / 10시~18시

모집대상 중구 구민

모집인원 각 과정당 20명

신청방법 선착순 방문접수(전화접수 불가)

교육장소 중구청 전산교육장(서별관 3층)

교육일정

기간	대상	교육과정	교육시간
8기 10/23~11/10(3주)	중구 구민	엑셀 활용	10시~12시
	중구 구민	카페 & 블로그	14시~16시
9기 11/20~12/8(3주)	중구 구민	스마트폰 활용	10시~12시
	중구 구민	카페 & 블로그	14시~16시

문의 중구 홍보체육진흥실 정보통신팀 ☎ 760-7094

일자리

2017년 중구 노인사회활동(일자리)지원사업 추가 모집

대상자 인천 중구에 거주하는 만 65세 이상 기초연금 수급자

신청기간 2017. 8. 8(화)~충원 시

활동기간 2017. 8월~12월(5개월)

모집인원 3개 사업 120명

사업내용

사업명	대상	모집인원	문의처
클린도시지킴이	·관내 불법 전단지, 벽보, 스티커 제거 ·주 3일, 월 10회, 1일 3시간 / 월 27만원	신규모집 80명	노인인력개발센터(☎ 762-2288)
세이프존지킴이	·취약계층이 왕래하는 지역의 교통안전지도 ·주 3일, 월 10회, 1일 3시간 / 월 27만원	신규모집 20명	노인복지관(☎ 761-3579)
시니어순찰대	·초등학교 하교시간 교통안전지도 및 학교주변 순찰 ·주 3일, 월 10회, 1일 3시간 / 월 27만원	추가모집 20명	노인복지관(☎ 761-3579)

알림 마당

구민들에게 도움되는 중구 행정 정보를 ‘중구소식’이 알려드립니다.

9월은 환경개선부담금 납부의 달

- 부과대상 부과기준일(2017. 6. 30)
현재 경유를 연료로 사용하는 자동차의 소유자
- 납부기한 2017. 9. 15~10. 10
- 납부방법 ① 은행 납부 : 고지서 및 은행CD/ATM 납부
안내 ② 인터넷 납부
· 인천시 전자고지 납부시스템 www.etax.incheon.go.kr
· 위택스 www.wetax.go.kr
· 인터넷지로 www.giro.or.kr
· 가상계좌 : 고지서에 인쇄된 가상계좌(본인명의)로 입금

문의 중구 위생환경과 환경관리팀 ☎ 760-7394, 7398

2017년 전기자동차 민간보급 합니다

보급계획 262대(2017. 7. 27 현재 잔여대수 46대)

지원현황

구분	잔여대수	보조금 지원	보급 대상
계	46	19백만 원까지	
전기자동차 구입희망자	· 전기자동차 - 고속 : 1,900만 원/대 - 저속 : 778만 원/대(트위지)		일반시민, 기업체(법인)

* 전기자동차 구매자는 한국환경공단을 통해 완속충전기 설치 지원(선착순)

- 신청자격 신청일 전일 현재 인천광역시에 주소를 등록한 만 18세 이상 시민
본사 및 영업소 사업장이 인천광역시에 소재한 기업 등 (대여사업자 포함)
※ 등록 시 사용본거지가 인천이어야 지원 가능
- 신청기간 2017. 12. 29(금) 18시까지
※ 제작사(대리점 등)에서 시 에너지정책과 FAX(☎ 440-8662)접수 선착순 선정

신청방법 대리점이나 영업소 방문 계약 및 신청서작성, 대리점에서 시청 접수

문의 인천광역시 에너지정책과 ☎ 440-4357

2017년 3/4분기 주민등록 사실조사 합니다

일시 2017. 8. 7~9. 29(54일간)

주민등록 사실조사의 중점 추진사항

- 허위전입신고로 인해 동일 주소 내에 2세대 이상 구성 세대
- 복지부 사망의심자 HUB시스템에 사망의심자로 조회된 자의 생존 및 사망여부
- 100세 이상 고령자(1917년 6월 30일 이전 출생자) 거주 및 생존여부
- 교육기관에서 요청한 장기결석 및 미취학아동 대상자 실태조사
※ 과태료 부과대상자가 자진 신고하는 경우에는 과태료 부과금액의 최대 3/4까지 경감

문의 중구 민원지적과 민원여권팀 ☎ 760-7272

9월은 재산세 납부의 달입니다

납세의무자 2017. 6. 1 현재 재산을 사실상 소유하고 있는 자
(과세대상 재산 ⇒ 주택, 토지)

납기 2017. 9. 12~10. 10

재산세 관련 민원 안내

- 중구 세무과 구세팀 ☎ 760-7250
- 중구 영종지원과 구세팀 ☎ 760-8820
- 중구 용유지원과 세무팀 ☎ 760-8920

탄소포인트제(저탄소녹색통장) 참여하세요!

참여대상 개인 : 가정의 세대주(세대 구성원) 또는 학교, 상업 시설 등의 실제 사용자
단지 : 150세대 이상의 아파트 단지 및 학교, 일반건물의 공용부분(가로등 및 산업용 전력 등)을 관리하는 아파트 관리 사무소, 학교장, 건물 관리자

인센티브 산정 및 지급방법

- 개인 : 부여된 포인트를 참여자가 가입 시 선택한 인센티브 종류에 따라 연 2회 지급
단체 : 단계별로 평가하여 연 1회 지급

참여방법 인터넷 : 탄소포인트제 홈페이지에서 가입 www.cpoint.or.kr

방문 : 관할 동 주민센터 또는 중구청 위생환경과에 방문하여 신청서 작성

문의 중구 위생환경과 환경관리팀 ☎ 760-7392



중구보건소와 함께하는 9·10월 건강소식

+ 2017년 지역사회건강조사 합니다

- 조사목적 국민건강증진계획 및 지역보건의료계획 수립에 필요한 시·군·구 단위 건강통계 산출 등
- 조사기간 2017. 8. 16~10. 31
- 조사대상 표본가구 선정된 450가구 900여 명
· 조사단위 : 가구, 개인
· 조사대상 : 표본 가구원 중 만 19세 이상 성인
- 조사방법 훈련된 조사원이 표본가구를 직접 방문하여 노트북을 이용해 1:1 면접 조사하는 방법
- 조사내용 총 18개 영역 221개 조사문항
- 문의 중구보건소 건강증진팀 ☎ 760-6031

+ 중구보건소와 신흥동 행정복지센터·운서동주민센터가 함께하는 찾아가는 동 이동검진 ‘2시의 건강지킴이’

- 대상 신흥동·운서동 주변 거주 지역주민
- 기간 2017. 3월~11월, 매주 금요일 오후 2시~5시
- 장소 신흥동·운서동 주민센터 내
- 검진항목 심뇌혈관질환 및 대사증후군 검사, 금연상담·등록, 조기치매검진, 체성분 측정 중 매주 2항목씩 검진 실시
- 문의 중구보건소 건강증진팀 ☎ 760-6032

+ 건강생활실천사업 참여하세요

건강원스톱서비스사업

대상 30세 이상 만성질환 위험요인을 가진 지역주민

건강원스톱서비스사업

대상 지역주민

대사증후군 관리

대상 지역주민(주민등록상 주소지가 중구인 자)

접수방법 반드시 사전예약

비용 무료

기간 연중

장소 영종보건지소 건강증진센터

문의 영종보건지소 건강증진센터 ☎ 760-6327~9

+ 심·뇌혈관질환예방관리를 위한 고혈압·당뇨 상설교육(하반기)

- 교육기간 2017. 9월~10월 매주 수요일
※1~4기는 상반기 기 실시함
- 교육대상 만성질환자, 그 가족, 만성질환을 예방하고자 하는 지역주민
- 모집인원 기수별 50명 내외
- 교육장소 중구보건소 3층 대강당
- 교육강사 전문의, 전문 간호사, 운동처방사, 영양사 등 해당 분야 전문가
- 내용 교육 및 건강 상담(혈압, 혈당체크) 실시
- 문의 중구보건소 건강증진과 방문보건팀 ☎ 760-6022, 6029

※ 교육시간 1시간 전부터 오셔서 혈압, 혈당 측정 하시면 됩니다.

※ 상시 일정은 사정에 따라 변경될 수 있습니다.

+ 지역사회중심 재활사업 참여하세요

- 찾아가는 맞춤형 방문재활사업 원스톱서비스

기간 2017. 9월~11월 매주 금요일 10시~16시
※ 1~4기는 상반기 기 실시함

지원대상 영종·용유지역 거주 재가 장애인 (척추손상, 뇌손상, 뇌졸중, 골절, 뇌성마비, 근·골격계 질환자)

※ 2개월에 4~5명에게 서비스 진행, 2개월 단위로 수혜자 전환예정

장소 장애인 가정

문의 영종보건지소 건강증진센터 ☎ 760-6321

- 찾아가는 맞춤형 방문재활사업 원스톱서비스

기간 2017. 9월~10월
매월 셋째 주 수요일 14시~15시

장소 영종보건지소 건강증진센터 프로그램실

문의 영종보건지소 건강증진센터 ☎ 760-6321

※ 프로그램 진행 3일 전까지 신청 가능

〈중구소식〉은 중구청 홈페이지(<http://www.icjg.go.kr>)에 서도 PDF로 확인할 수 있으며, 인터넷서점 ‘알라딘, yes24, 반디앤루니스’ 사이트에서도 편하게 이용하실 수 있습니다.


☐ ☐ ☐ ☐ ☐

보내는 사람

이름

연락처

주소

반자엽서

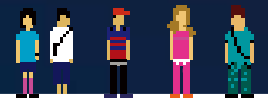
받는 사람

이름

연락처

주소

40면



제26회 구민의 날 기념식 및 구민화합 한마당 생활체육 대축전

연예인 초청 축하공연 - 홍진영, 태진아 등 다수

2017. 9. 30. (토) 10:00~
영종하늘도시 체육공원
(하늘달빛로 108 / 중산동 1878-3)



● 주요내용

시 간	행 사 내 용	비 고
10:00 ~ 11:30	제26회 구민의 날 기념식	기념사, 축사, 시상 등
11:30 ~ 14:30	구민화합 한마당 생활체육 대축전	OX퀴즈, 단체줄넘기, 줄다리기 등

홍진영, 태진아 등 인기연예인 다수 축하공연

- ※ 종목별 시상품, 경품추첨 등 구민이 어울려 함께하는 다양한 이벤트가 마련되어 있습니다.
- ※ 중구 구민의 최대 축제에 참여하여 즐거운 추억 만들어 가세요~
- ※ 교통혼잡이 예상되오니 대중교통을 이용하여 주시기 바랍니다.

