

중구소식

Jung-gu magazine

VOL.189 (2017. 11月 12月)



인천 중구 인천항

구민의 오랜 염원으로 인천내항의 새 시대가 열립니다.

중구의 뚜렷한 정체성과 미래 가치를 담아
지속가능한 도시로 가는 힘찬 걸음을 내딛어 봅니다.

CONTENTS

중구청 홈페이지
(www.icjg.go.kr)를 통해서도 볼 수 있습니다



COVER STORY



국내 최초의 해양관광신도시를 꿈꾸는 인천 내항이
모든 사람들이 자유롭게 놀러오는 문화·휴양지로 거듭납니다.
인천의 새로운 랜드마크로 다시 태어나게 될 2021년, 그 변신이 벌써부터 기다려집니다.

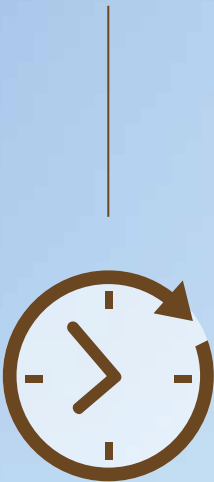


중구소식
Vol. 189 / 2017. 11 + 12

발행인 중구청장 | 편집 홍보체육진흥실 | 발행일 2017년 11월 15일 | 주소 (22315) 인천광역시 중구 신포로27번길 80(관동1가 9)
기획·디자인 웨스트코(주) | 전화 032)760-7120 | 팩스 032)760-7129 | 홈페이지 www.icjg.go.kr
중구인터넷방송국 홈페이지 http://tv.icjg.go.kr | 트위터 twitter.com/icjunggu | 페이스북 facebook.com/icjunggu

테마기획

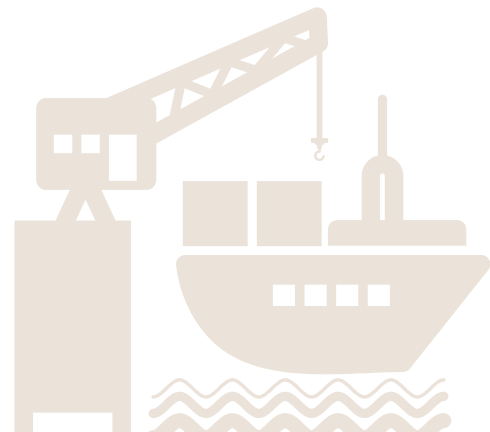
10년을 넘어
100년을 내다보는
도시로 간다



민선6기 3주년 성과

2014년 7월 시작된 민선6기가 어느덧 3주년을 맞았다. 출범 이후 중구는 교육, 복지, 경제, 환경, 건설, 도시개발, 건축, 문화관광, 교통 등 분야에서 시민들을 위한 다양한 사업들을 추진해왔다. 그 중에서도 주민복지와 관련된 정책들의 성과가 눈에 띈다. ‘구민들과의 약속’이기 때문에 그 무엇보다 성실하게 이행하고자 노력했던 중구의 지난 3년을 돌아본다.

인천 내항 1·8부두의 새로운 청사진



2016년 12월, 인천시-해양수산부-LH-인천항만공사는 인천 내항 항만재개발사업 시행을 위한 기본업무협약을 체결했다. 인천 내항은 산업화시대에 대한민국 수출입 물류의 견인차 역할을 해왔으나, 내항으로 인한 환경적 피해와 교통문제로 지역주민들의 민원이 끊이지 않았다.

그러던 인천항이 최근 하역장비의 발달과 선박의 대형화에 따라 북항, 남항, 인천신항, 평택항 등의 개장으로 외항시대를 맞았다. 쾌적한 도시로 만들어 달라는 주민 욕구가 극에 달했고, 마침내 10년간의 지속적인 외침으로 내항 1·8부두 항만재개발 사업이 첫 걸음을 뒀다.

그러나 2015년과 2016년 내항을 재개발하기 위해 실시한 두 차례 민간사업자 공모는 결국 사업성 부족으로 무산되었다. 이에 중구와 구민들은 진척 없는 내항1·8부두 재개발을 공영개발로 시행할 것을 적극 주장했고 그 결과 2016년 12월 14일 해양수산부, 인천시, LH, 인천항만공사가 '인천 내항 1·8부두 항만재개발사업 시행을 위한 기본업무협약'을 체결했다. 이는 인천 내항 1·8부두 개발을 민간주도가 아닌 공공개발로 추진하는 시발점이 되었고, 재개발 추진을 위한 청사진을 제시하는 실질적 시행 여건을 만들었다. 그리고 인천시, LH, IPA는 지난 8월 31일에 '인천 내항 1·8부두 항만재개발 사업화 방안 수립 및 제안 용역'을 착수, 9월 19일 열린 착수보고회에서 지역주민의 의견을 수렴하는 등 내년 8월까지의 도입시설과 개발방향을 수립해나가겠다는 계획을 밝혔다.

여기에는 당초 1·8부두 재개발 사업범위에 조차장, 세관공원과 2019년에 이전 예정인 제2국제여객터미널 부지가 포함되어 사업추진에 탄력을 받을 전망이다. 아울러 연안동 제1국제여객터미널에는 지난 2017년 3월에 인천항만공사에서 구상한 80층 규모의 호텔·어시장 등 해안특화상가를 포함한 주상복합건물이 건립될 예정이며 이를 위한 전략 수립 용역을 추가로 2018년 3월까지 추진 중이다.



인천 내항 조감도



일본 요코하마항

영종·용유지역 주민불편 해소



하늘문화센터



영종·용유지역에 인천국제공항이 건설되고 138.8㎢(약 4,180만 평)가 경제자유구역으로 지정되면서 주민들은 일자리 창출, 글로벌 비즈니스, 한류를 대표하는 랜드마크의 개발을 기대해왔다. 하지만 이미 수립된 개발계획조차 투자자를 확보하지 못해 장밋빛 계획으로 전락하는 등 뚜렷한 성과를 못낸 채 2011년, 2014년에 걸쳐 76.6㎢, 약 50% 이상 지역이 경제자유구역에서 해제됐고 기대에 부응 수많은 영종·용유지역 주민이 피해를 입었다. 또 11년간 재산권 침해는 물론 기반시설이 미설치된 채 중구로 환원돼 재정적 압박으로까지 이어졌다. 이외에도 그동안 공항이 건설되면서 급격히 인구가 늘어나고 공항직원 및 종사자도 늘어나면서 도시계획도로, 기반시설 및 복지·문화 등의 욕구를 충족시키는 것이 시급했다. 인천시에 재정을 요구했지만 인천시의 재정도 어려워 큰 도움을 줄 수가 없었고, 중구는 상당한 재정적 부담을 안고 약 3년에 걸쳐 영종 미개발지역에 5개 노선을 완공했으며, 내년 말까지 5개 노선을 추가적으로 완공할 계획이다. 그동안 본 사업을 위해 구에서 발행한 지방채 121억 원과 일부 시비지원을 포함해 약 1000억 원 정도가 소요될 예정이며, 내년 말 사업이 마무리되면 주민 불편사항 해소는 물론 지역발전에 큰 원동력이 될 것으로 기대하고 있다. 그리고 경제자유구역이 해제됨에 따라 업무가 이관

되면서 많은 행정수요가 발생돼 지난해 7월에 운서동 청사를 개청했고 지난해 9월에는 영종용유지원단을 개소했다. 이는 단순히 행정조직의 확대뿐만 아니라 영종·용유지역의 높아진 위상을 반영하는 것이다. 또 그동안 시내에 있는 구청에서 행정업무를 보면서 불편을 겪었던 영종·용유 주민의 행정민원을 해소하게 되어 효율적인 행정업무가 이루어진다는 데에도 의미가 있다. 그리고 현재, 2018년 1월 1일자로 영종동 하늘도시지원센터를 영종1동이라는 명칭으로 영종동에서 분동을 준비하고 있으며, 2018년 준공을 목표로 영종복합청사 별관 증축공사 준비도 진행 중에 있다. 이로 인해 조직개편에 따른 사무실을 확보하고 영종·용유 주민들이 좀 더 편하게 민원을 볼 수 있도록 편의를 제공해나갈 예정이다. 또한, 하늘문화센터(북지동)에 구립 중구장애인복지관, 중구장애인 주간보호센터, 중구청소년상담시설, 중구자원봉사센터 등 4개 시설이 리모델링을 거쳐 2018년 3월 중 개소할 예정으로 영종·용유지역의 복지수요가 해소될 전망이다.

영종·용유지역이 세계적인 관문도시로 변화하는 과정에서 많은 행정력과 예산을 필요로 하지만 중구의 노력만으로는 인프라 건설에 한계가 있는 것이 현실이다. 그렇기에 중앙정부나 인천시의 관심이 절실히 필요한 때다.



송월동 동화마을

차이나타운·동화마을 등 관광산업 활성화



차이나타운과 송월동 동화마을은 중구의 낙후지역이었다. 그러다 점차 지역 특성을 살리자는 의견이 나왔고, 최초의 차이나타운이라는 테마를 가지고 관광지로 개발하게 된 것이다.

송월동은 오래된 건축물과 폐·공가가 많이 있어 흉물스러운 모습으로 남아 노인층만 주로 거주하는 전형적인 낙후지역이었다. 그러던 중 2013년 이곳에 동화마을이라는 콘셉트와 관광을 접목시키자는 얘기가 흘러나왔고 실행한 결과 지금의 성과를 거두게 되었다.

송월동 동화마을은 벽화마을과 차원이 다른 볼거리를 제공한다. 세계 명작동화 등을 주제로 건축물과 담장 등의 상태를 감안해 거리별로 이야기를 구성, 벽화와 조형물을 설치했다.

현재 차이나타운과 송월동 동화마을은 우리 중구의 대표적 명소가 되었고 개항장거리, 신포문화의거리, 월미도까지 이어져 관광객들이 걷고 싶은 관광지로 거듭났다.

또한 중구는 수많은 관광객이 방문하는 개항기 근대 문물의 유입지로서 문화적 가치와 볼거리가 풍부한 지역으로 이를 활용한 관광산업을 지속적으로 시행해왔다. 먼저 2014년 국토교통부 공모사업에 선정된 아시아누들타운 조성사업은 2019년까지 북성동과 신포동 일원에 누들테마거리와 누들플랫폼을 조성하는 사업이다. 중구는 짜장면, 쫄면 등 우리나라 대중면의 발생지로서 누들자원이 풍부한 곳으로 이를 테마관광도시로 발전시키기 위해 이번 사업을 추진하고 있다.



누들플랫폼

차이나타운과 송월동 동화마을은 우리 중구의 대표적 명소가 되었고 개항장거리, 신포문화의거리, 월미도까지 이어져 관광객들이 걷고 싶은 관광지로 거듭났다.



월미도

누들플랫폼은 건물 내부를 마치 1950년대로 돌아간 것처럼 옛 거리 모습 그대로 재현하고 아시아를 대표하는 각국의 누들음식과 문화누들의 역사를 체험할 수 있는 공간으로 조성할 계획이다. 또한 대불호텔 유적 활용사업도 함께 추진한다. 이 사업을 통해 2011년 건축공사 중 확인된 대불호텔 기초 구조물에 대한 활용기본계획을 바탕으로 건축 초기의 대불호텔의 외관을 재현하고 전시장을 조성하여 개항기 근대건축물 밀집지역의 도시경관을 보존할 계획이며, 개항박물관과 대불호텔 터 유적과 연계하여 1960~70년대 근현대 생활사를 보여주기 위한 근현대 생활사 전시관 조성사업도 추진하고 있다.

문화체육관광부 ‘2016년 관광특구 활성화사업’ 공모에 선정된 1950 인천상륙작전 프로젝트는 월미도 일원에 상징광장과 조형물, 벽화를 설치하여 테마거리를 조성하고 인천상륙작전 전시체험공간과 관광객 편의시설을 조성하는 사업이다. 인천상륙작전이 일어났던 역사적 장소인 월미도의 가치와 월미관광특구의 경쟁력을 향후 지속적으로 강화시켜 나간다. 이와 연계해 문화체육관광부 ‘대한민국 테마여행 10선’에 선정되어 인천(중구, 강화군), 파주, 수원, 화성을 ‘평화안보’를 테마로 2017년부터 2021년까지 5년 간 집중적으로 관광자원을 개발하고 지역관광환경을 개선해나갈 예정이다. 또한 북성동과 신포동간 단절로 중구청 앞 일원의 비활성화된 지역을 활성화시키고자 문화체육관광부 관광자원개발사업 공모를 통해 2018년부터 2019년까지 ‘개항장 테마가도 조성사업’을 추진할 계획이다. 이는 보행자 중심의 관광지로 육성하고 원도심 관광벨트를 구축하기 위해 유휴공간을 활용하여 다양한 볼거리를 확충하고 미디어파사드, 홀로그램 등 최근 ICT기술을 접목시킨 콘텐츠를 개발하여 부족한 야간관광자원을 확충하는 사업이다.

영종지역에는 내년 상반기에 영종역사관을 개관한다. 여기에 각종 개발로 멸실된 영종의 유적과 유물을 수집·전시하여 공방건설 후 급속히 변모하고 있는 영종의 역사와 문화를 조명하고, 영종지역 주민과 인천국제공항 환승객들에게 영종의 역사를 통해 한국의 문화를 조망할 수 있도록 관람편의를 제공할 계획이다.

이와 같이 중구는 지역 전체가 마치 박물관이자 테마파크처럼 다채로운 관광, 축제, 공연을 제공하여 방문하는 관광객들에게 다양한 먹거리, 볼거리, 즐길거리를 선사하고 있다. 그래서 이곳을 찾는 관광객들이 잊지 못할 추억을 만들고 인천에 재방문할 수 있도록 차이나타운, 송월동 동화마을, 월미도, 영종도까지 다양한 관광 인프라를 구축하기 위해 많은 노력을 기울이고 있다.

인현동, 북성동 쪽방촌의 열악한 주거환경 개선



주거환경 개선 전



주거환경 개선 후

중구에서도 가장 낙후지역인 인현동, 북성동 쪽방촌의 열악한 주거환경을 주민들이 살고 싶어 하는 쾌적한 주거환경으로 개선하고자 2013년부터 주거환경 개선사업을 추진해 왔다. 이 결과 인현동, 북성동 쪽방의 위험한 폐·공가 60여 개 건물을 철거하고, 도시가스관을 공급하여 40여 세대에 겨울철 난방비 부담을 덜어주었다. 또 지붕이 슬레이트로 되어 물이 새는 26개 건물에 대해 지붕교체 사업을 실시하여 주민숙원사항을 해소했다. 북성동에는 마을경로당 건립 및 건축물 외관 정비를 통한 쾌적한 주거환경 조성으로 과거의 어두운 쪽방촌의 꼬리표를 떼고 아름답고 밝은 마을로 탈바꿈하는 기적적인 변화가 있었다. 특히, 인현동의 경우는 공공영구임대주택사업을 통한 28세대의 저소득 취약계층의 주거복지향상으로 마을 주민들의 큰 기대와 호응을 얻었다. 현재 소방도로 개설과 더불어 폐·공가철거를 지속적으로 진행하여 내년에는 더욱 달라질 것으로 기대된다.

2 강남구 이어 전국 69개 자치구 중 2위

이러한 노력들로 중구는 ‘2015 제6회 한국전문인 대상 행정부문 대상’, ‘2015 대한민국 경제리더 미래경영부문 대상’, ‘2015 대한민국 소비자대상 소비자행정부문 대상’, ‘2015 제17회 대한민국 디자인대상 지방자치단체 부문 국무총리상’, ‘2016 내나라여행박람회 우수상’, ‘2016 제25회 대한민국 무궁화대상 자치행정부문 대상’, ‘2016 제2회 한국 경제를 빛낸 인물’, ‘2017 한국을 빛낸 창조경영 대상 혁신부문 대상’, ‘2017 대한민국 명가명품대상’, ‘2017 지방자치행정대상’을 수상하는 등 정부와 언론사 주관 평가에서 우수한 성과를 거뒀다. 특히, 한국공공자치연구원이 전국 226개 지방자치단체를 대상으로 실시한 2017년도 제22회 한국지방자치경쟁력지수 조사 결과 중구가 전

국 69개 자치구 중 서울 강남구에 이어 종합경쟁력 2위(경영성과부문 1위, 경영활동부문 2위)로 2015년부터 3년 연속 우수기관에 선정되는 쾌거를 이뤘다. 현재 한국공공자치연구원에서는 지역경쟁력의 현재 수준을 측정하고 변화의 추이를 분석하여 정책적으로 활용할 수 있도록 한국지방자치 경쟁력지수 조사를 실시하고 있다. 우리 중구는 문화관광 인프라 구축, 원도심 상권 활성화 등의 노력으로 지역의 가치와 발전 가능성을 인정을 받았고 서울시 강남구에 버금가는 도시로 평가 받았다. 하지만 중구는 여기서 만족하지 않는다. 구민이 살고 싶고 세계에서 찾아오고 싶은 도시를 만들기 위해, 또 새로운 가치를 재창출하기 위한 도전은 앞으로도 계속될 것이다.



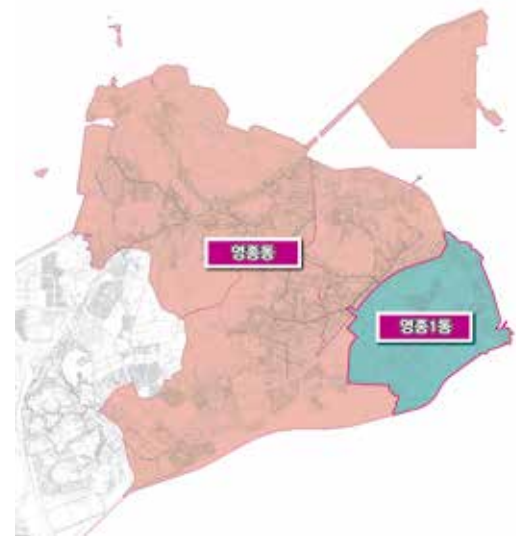
우리 동네

영종동

2018년 1월 1일자로 영종1동 신설



중구는 영종 지역의 각종 개발사업으로 인한 급속한 인구와 행정수요 증가에 따라 영종동에서 중산동 하늘도시 지역을 분할하여 영종1동을 신설함으로써 주민 편의와 행정 효율 향상을 도모하고자 합니다.



- 동 명 칭** 영종동 → 영종동 + 영종1동
- 분동시기** 2018년 1월 1일
- 청사위치**
- 영 종 동 : 중구 운남서로 100(운남동)
 - 영종 1동 : 중구 하늘달빛로 120(중산동)
- 경계기준**
- 영 종 동 : 운북동, 운남동, 중산동 일부(2통, 3통, 4통, 7통)
 - 영종 1동 : 중산동 일원(단, 영종동 관할구역 제외)

구 분	계	영종동	영종1동
면 적(k㎡)	36.88	31.58	5.30
인구수(명)	36,716	12,271	24,445
세 대 수	15,027	6,227	8,800
통 수(개)	44	22	22

2017
11
November

11·12월 문화행사



18 SAT

최형배 마술의 방
영종 하늘문화센터
2017. 11. 18(토) 14시
무료
☎ 760-6426



21 TUE


허브콘서트
중구문화회관 공연장
2017. 11. 21(화)
19시~20시 30분
무료
☎ 760-6426



24 FRI

발레 - 빨간 모자
중구문화회관 공연장
2017. 11. 24(금) 11시
전석 20,000원(중구 구민 20% 할인,
문화회관 회원 30% 할인)
☎ 760-6426

IAP 기획공연
인천아트플랫폼 C동 공연장
2017. 11. 24(금) 19시 30분
무료
☎ 760-1011



25 SAT

발레 - 빨간 모자
중구문화회관 공연장
2017. 11. 25(토) 15시
전석 20,000원(중구 구민 20% 할인,
문화회관 회원 30% 할인)
☎ 760-6426



28 TUE

문화가 있는 날 - 무드 인디고
인천아트플랫폼 H동 2층 다목적실
2017. 11. 28(화) 16시
☎ 760-1000

29 WED

명사초청 인문학 콘서트 II 「김성녀」
중구문화회관 공연장
2017. 11. 29(수) 19시 30분
전석 15,000원, 문화회관 회원 10,000원
☎ 760-6426



11~12월 이어지는 행사

오픈스튜디오

인천아트플랫폼 C동 공연장
2017.11.10(금)~12(일) 12시~18시 30분 / 무료
☎ 760-1011

2017 플랫폼 아티스트 전시·공연

인천아트플랫폼 B동 전시장, 창고갤러리
2017.11.10(금)~12.17(일) 12시~18시 / 무료
☎ 760-1011

화교역사관 갤러리 초대전

인천 중구 박물관·전시관 협의회 초대전


화교역사관 1층 갤러리(한중문화관 옆)
2017. 11. 21(화)~12. 5(월) 15일간

i *상기 일정은 추후 사정에 따라 변경될 수 있습니다.
*자세한 내용은 공연이 열리는 각 기관 홈페이지에서 참조 바랍니다.

2017
12
December

3 SUN

중구문화회관 희망콘서트 '바람'
중구문화회관 공연장
2017. 12. 3(일) 17시
전석 20,000원 (중구구민 50% 할인,
문화회관 회원 30% 할인)
☎ 760-6426



6 WED

베를린 필하모닉 카메라타
스크린 상영
중구문화회관 공연장
2017. 12. 6(수) 19시 30분
무료
☎ 760-6426



15 FRI

발레 - 호두까기 인형
중구문화회관 공연장
2017. 12. 15(금) 11시
전석 20,000원
(중구 구민 20% 할인,
문화회관 회원 30% 할인)
☎ 760-6426

16 SAT

발레 - 호두까기 인형
중구문화회관 공연장
2017. 12. 16(토) 15시
전석 20,000원
(중구 구민 20% 할인,
문화회관 회원 30% 할인)
☎ 760-6426

체코소년합창단 보니푸에리
내한공연
인천학생교육문화회관 씨리재홀
2017. 12. 16(토) 16시
청소년 무료, 일반인 10,000원
☎ 760-3400



27 WED

명사초청 인문학 콘서트 III 「임진모」
중구문화회관 공연장
2017. 12. 27(수) 19시 30분
전석 15,000원, 문화회관 회원 10,000원
☎ 760-6426



도서관 마당

LIBRARY YARD

중구의 도서관에서는 구민들이 보고, 듣고, 참여할 수 있는 다양한 문화프로그램들을 진행하고 있습니다.

영종도서관

www.ylib.or.kr

인천과학고 특강 '영어가 트이는 과학 실험실'

운영일시 2017. 12. 23(토) 13시~17시
운영장소 영종도서관 세미나2실
운영대상 초등 3~5학년
참가비 무료
문의 ☎ 745-6004(담당자 : 김세희)

영종도서관 2017년 다문화 프로그램 지원사업 「영종도서관 문화공동체 만들기 프로젝트」

성인 프로그램 우리 함께 해요
모집기간 상시
모집대상 결혼 이민 여성 및 일반 여성 총 20명
(※ 각각 10명, 총 20명 내외)
모집방법 전화접수(☎ 752-2722) 및 방문신청
운영일정 2017. 10. 19(목)~12. 21(목) / 총 10회
운영장소 영종도 공동육아 나눔터
운영시간 10시 30분~12시 30분
문의 ☎ 752-2722, 745-6022

꿈벗도서관

www.imla.kr/kb

꿈벗도서관 2017년 2기 문화프로그램 강좌 운영

운영기간 2017. 11. 1(수)~11. 29(수)
문의 ☎ 764-6113

북스타트 꾸러미 무료로 받아주세요!

배포일시 매주 목요일 9시~18시
준비물 아기 회원카드
※도서관 회원증 없을 경우: 꿈벗도서관 홈페이지 가입
(I-PIN 인증 必) 후 도서관 방문(주민등록등본 지참)
문의처 ☎ 764-6113

꿈벗 베이비 Books 12월 참여자 모집

참여대상 40개월 미만 영·유아 및 보호자 1명(총 8쌍)
접수일시 2017. 11. 17(금) 9시~18시(※매월 세 번째 금요일)
접수방법 방문 및 전화 접수(접수 첫날은 방문접수만 가능)
문의 ☎ 764-6113

꿈벗도서관 11월 문화가 있는 날 체험행사 『꿈벗 마루』

참여인원 선착순 15명 내외
일시 2017. 11. 29(수)
문의 ☎ 764-6111

영종하늘도서관

www.michuhollib.go.kr/hanul

토요 영화상영

일시 매주 토요일 14시
장소 세미나실1
대상 전체
문의 ☎ 746-9143

문화가 있는 날 '두배로 데이'

일시 매월 마지막 수요일
장소 종합자료실/어린이자료실
참가대상 전체
문의 ☎ 746-9143

북스타트 프로그램

『실버도우미 선생님들과 함께하는 재미있는 책놀이』

일시 2017. 4. 12~11. 22 / 매주 수요일 10시 30분~11시 30분
장소 어린이자료실
참가대상 영유아와 부모님
문의 ☎ 746-9145

율목도서관

www.ymlib.or.kr

「사서, 책을 권하다」 운영

일시 2017. 12. 7(목) 19시~21시
장소 율목도서관 본관 2층 소극장
대상 누구나
참가비 무료
문의 ☎ 770-3807

* 상기 일정 및 내용은 변경될 수 있습니다.
자세한 내용은 각 도서관 홈페이지를 참조하세요.

생활 정보

Info ↓



겨울철 식중독 '노로바이러스' 조심하세요!

노로바이러스의 특성

- ▶ 낮은 온도에서 오래 생존
- ▶ 소량으로도 발병 가능
- ▶ 추운 날씨로 개인 위생관리 소홀
- ▶ 실내 활동이 많아 사람 간 감염이 쉬움

주요 증상

- ▶ 잠복기는 24~48시간
- ▶ 설사, 탈수, 복통, 구토, 근육통, 두통, 발열



노로바이러스, 식중독 예방법

- ▶ 흐르는 물에 20초 이상 손 씻기
- ▶ 조리 도구는 열탕 또는 염소 소독
- ▶ 채소, 과일은 씻은 후 섭취
- ▶ 충분히 익혀 먹기(굴 등 어패류 생식 삼가)



- ▶ 물 끓여 마시기
- ▶ 주변 환경 청결히 하기 (염소 소독액 1,000ppm)

알아두면 편리한 생활정보



종이팩 모아서 화장지 받아주세요

교환장소 각 동 주민센터

교환내용 종이팩 1kg 당 화장지 2개 지급

구분	수량	1개당 무게	화장지 지급
200ml	100개	약 10g	2개
500ml	55개	약 18g	2개
1000ml	35개	약 29g	2개

교환방법 종이팩의 내용물을 비우고 물로 행군 후 활짝 펼쳐서 건조시킨 상태로 교환장소에서 교환

문의 중구 자원순환과 재활용팀
☎ 760-7793

민원24 회원이시라면, 정부24 회원 전환하고 온라인 민원 이용하세요

대한민국의 모든 공공서비스, 민원업무, 정책·정보 소식을 한 번의 방문으로 24시간 온라인에서 편리하게 이용해 보세요.

정부24로 회원 전환하는 방법은?

1. 정보24 (www.gov.kr) 로그인 페이지에서 민원24 아이디와 비밀번호 입력
2. 정부24 회원 통합약관에 동의
3. 정부24 회원전환 완료

문의 정부24 홈페이지 www.gov.kr
민원24 고객센터 ☎ 1588-2188

CO₂를 줄이는 생활 속 실천, 탄소포인트제 참여

참여대상 가정 세대주(단독주택, 아파트), 상가, 학교, 공공시설 등

참여방법

- 인터넷신청 : 탄소포인트제 홈페이지에서 가입(www.cpoint.or.kr)

- 방문신청 : 군·구(환경과) 또는 주민자치센터 방문 신청서 작성 제출

가입기간 연중 계속

포인트산정

참여시점으로부터 과거 2년 또는 1년간 월별 사용량과 현재 사용량 비교(전기, 수도 등 개별 항목별 에너지 절감에 따라 해당 포인트 부여)

인센티브지급 매년 6월, 12월

문의 인천광역시 녹색기후과 ☎ 440-8582



사회복지

Info ↓

우리가족 행복돌보미, 아이돌봄 서비스

- 모집기간 연중
- 대 상 양육공백이 발생한 가정의 만 12세 이하 아동
- 혜택대상
- 취업 한부모 가족
 - 장애부모 가정
 - 맞벌이 가족(취업증빙 필요)
 - 다자녀 가정
 - 기타 양육부담 가정(질병, 학교 재학, 취업준비, 모의 출산 등)
- 혜택내용
- 돌봄 아동 2명 : 총 금액의 25% 할인
- 돌봄 아동 3명 : 총 금액의 33.3% 할인
- 신청방법 관할 동 주민센터 내방
- 문 의 중구건강가정지원센터 ☎ 763-9355

2017년 찾아가는 폭력예방교육 신청하세요

- 사업기간 연중
- 교육대상 폭력예방교육 비의무 대상인 일반국민으로서 20명 이상
- 교육시간 1시간
- 교 육 비 무료
- 주 관 인천광역시, 여성가족부
- 교육기관 (사)해피패밀리 인천남지부 부설
폭력예방교육전문기관 하모니
- 문 의 ☎ 861-2706 / FAX : 424-2706
- 신청방법 교육 희망일 15일 전까지 이메일로 신청
* 신청 E-Mail : thesafe06@naver.com



장애인연금 사업 안내

- 지원대상
- 신청일이 속한 월 당시 만 18세 이상인 등록한 중증장애인
 - 중증장애인 : 장애등급 1급, 2급, 3급 중복장애를 가진 장애인
 - 직역연금 등의 수급권자나 그 배우자는 대상에서 제외
- 지원내용
- 소득인정액 및 보장자격에 따라 40,000원~286,050원 차등 지급
 - 만 65세가 되는 달부터 기초연금 지급 대상자가 되므로 65세가 되는 달의 1개월 전에 기초연금을 신청, 장애인연금의 기초급여는 미지급
 - 기초생활수급자(생계, 의료급여), 차상위계층(주거, 교육급여), 차상위초과자에 따라 급여 차등지급
- 지원절차
- 초기상담 및 서비스 신청 → 대상자 통합조사 및 확정
→ 장애인연금 지급
- 신청방법 거주지 관할 동 주민센터에 방문하여 신청
- 문 의 중구 주민복지과 장애인복지팀 ☎ 760-7663

11월부터 부양의무자 기준이 완화됩니다

- 노인(65세 이상) 또는 장애인(1·2·3급)이 있고, 부양의무자 가구에 기초연금·장애인연금 수급자나 중증장애 아동이 있는 경우 부양의무자의 부양능력(소득·재산)과 상관없이 소득·재산 정도에 따라 기초생활보장이 가능합니다.
- 수급자 선정 기준
- 가구 소득인정액(소득평가액+재산의 소득환산액)이 급여별 선정 기준을 충족
 - 부양의무자(1촌의 직계혈족 및 그 배우자)가 없거나 부양의무자가 있어도 부양능력이 없거나 또는 부양을 받을 수 없는 경우
 - 다만, 부양의무자 기준은 2017년 11월부터 단계적으로 완화
- ※ 주민등록 주소지 관할 동 주민센터에서 신청절차를 상담(방문 또는 전화)하시고, '사회보장급여 신청서' 등 구비서류를 제출하시면 조사를 거쳐 보장여부가 최종 결정됩니다.
- 문 의 생계·의료급여 : 보건복지부 콜센터 ☎ 129
주거급여 : 주거급여 콜센터 ☎ 1600-0777
교육급여 : 교육급여 콜센터 ☎ 1544-9654

교육&일자리

Info ↓

11·12월 중구의 교육 놓치지 마세요!

인천광역시 일자리카페 '잡스(Job's) 인천' 오픈

인천 남동구 구월동 로데오거리 Link126 빌딩에 위치하게 될 '잡스인천'에는 청년층, 구직자를 비롯한 일반 시민들이 소모임이나 스터디, 소규모 세미나, 이벤트 등을 진행할 수 있도록 휴게공간, 스터디룸 등의 시설과 커피 등이 제공되며 상담실에서는 진로 컨설턴트 3명이 상주하여 개인별 맞춤 진로상담과 일자리 정보 제공, 정부의 일자리정책과 관련 사업 등에 관한 정보를 제공합니다.

- 업무개시 2017년 12월 초 예정
- 운영시간 평일 10시~20시까지(일요일과 공휴일은 휴관)
- 문 의 인천광역시 일자리종합센터 ☎ 1600-1982

인천중구평생학습센터 초등사이버스쿨 안내

중구에서는 학부모님들의 사교육비 부담을 줄이고 자기주도 학습능력을 길러주기 위하여 『초등사이버스쿨 사이트』를 도입하여 2004년부터 무료로 운영하고 있습니다. 다채롭고 알찬 학습 프로그램으로 구성되어 있으며, 중구 관내 초등학생이면 누구나 무료로 수강할 수 있습니다.

- 홈페이지 <http://cyberschool.icjg.go.kr>
- 접속방법 인천 중구청 홈페이지(<http://www.icjg.go.kr>) 접속 → 상단 메뉴 가장 오른쪽의 '평생학습'을 클릭 → 오른쪽 상단의 '초등 사이버스쿨' 배너를 클릭(회원가입 시 학생이어야 함)
- 문 의 중구 교육지원과 교육혁신팀 ☎ 760-6933

인항야간학교 초·중·고등학생 모집

- 교육과정 초·중·고등과정 각 1년 수료
(초등과정은 한글반과 병행 지도)
- 모집인원 남녀 00명(연령 제한 없음)
- 수업시간 월요일~금요일(저녁 18시 30분~21시)
- 원서접수 2017년 12월 20일 까지
(평일 오후 2시 이후 접수, 토·일·공휴일은 휴무)
- 모집특전 입학금 및 수업료 면제
- 제출서류 입학원서 1부, 등본 1부, 여권 사진 3매
- 홈페이지 www.inhyang.net
- 주 소 인천광역시 중구 자유공원로 123-19(송월동 3가)
(자유공원 기상대 길 건너편 위치, 송월동 동화마을 근처)
- 문 의 인항초중고등야간학교 ☎ 772-4061

인천중구여성회관 DIY주얼리&소품꾸미기 단기강좌 수강생 모집

- 교육기간 11월 14일~12월 28일
- 교육시간 화, 목 9시 30분~11시 30분
- 수 강 료 30,000원(재료비 별도)
- 수강인원 15명(선착순)
- 접 수 중구여성회관 ☎ 772-7345, 773-7345

일자리

함께 일하는
건강한 중구

회사명	모집 분야	임금	고용 형태	근무지	연락처	채용 마감
도서출판 큰글	디자이너	면접 후 결정	정규직	중산동	070-8671-2424	~11/23
(주)원해운	해양운송/무역사무	면접 후 결정	정규직	사동	032-766-8884	~11/25
(주)리홍	물류관리/사무보조	면접 후 결정	계약직	신흥동	032-429-7771	~11/26
(주)국보	운송사무/현장관리	연 2,400~2,600만 원	정규직	중구 전역	02-765-5541	~11/30
(주)파라다이스글로벌호텔	프론트	면접 후 결정	계약직	항동	032-762-5181	~11/30
(주)시루퍼엠	경리회계	연 2,600~2,800만 원	정규직	운서동	02-2699-8012	~11/30
하늘등지한의원	간호조무사	월 160만 원	정규직	중산동	032-752-1090	~12/1
그랜드웨딩의전당	시설관리	면접 후 결정	정규직	신흥동	032-885-7111	~12/1
(주)삼영로지스틱스	물품분류	월 146~190만 원	정규직	신흥동	-	~12/2

※ 중구 내 기업에서 진행 중인 채용 정보입니다. 더 자세한 정보는 취업포털사이트 '잡코리아'에서 확인하시기 바랍니다.

알림
마당

가을 행락철 안전위험요소 집중 신고기간을 운영합니다

- 신고기간 2017. 10. 11(수)~11. 30(목)
- 참여대상 시민 누구나
- 신고방법 안전신문고 홈페이지(www.safepeople.go.kr) 및 안전신문고 앱
- 신고대상 - 가을철 축제장 내 위험요소
- 낙석, 보행 및 등산로 파손
- 불법취사 및 소각행위 장소
- 축제장, 야영장, 캠핑장 시설 위험
- 교통시설 파손 및 오설치 등 교통사고 위험
- 기타 생활안전 위험요소 전반
- 문의 인천광역시 재난대응과 ☎ 440-1859

경인고속도로 일반화사업 이렇게 시작됩니다!

경인고속도로 일반화사업은 새로운 소통·문화공간을 시민에게 돌려드리고, 원도심에는 경제적 활력을 불어넣는 사업입니다. 고속도로 본선은 공원·문화시설 등으로 조성하여 시민에게 돌려드리고, 옹벽·방음벽 철거 등 일반화사업은 내년 상반기 설계하여 내년 하반기 전 구간 동시 착공합니다. 주변지역 개발은 도시재생뉴딜, 가로주택정비사업 등의 추진여건을 마련하고 석남역, 인하대 등을 중심으로 지역경제 활성화를 도모합니다.

- 협조사항 통행속도 저하(100→80~60km/h)와 공사로 인한 생활 교통 불편이 예상됩니다. 이러한 시민불편 최소화를 위해 신호체계 개선과 대중교통망을 확충할 예정이니, 시민 여러분의 적극적인 협조를 부탁드립니다.
- 문의 인천광역시 고속도로일반화추진단 ☎ 440-4190, 4192

규제개선 건의사항, 어디에 말해야 하나요?

- ① 규제정보포털 www.better.go.kr

② 중소기업음부즈만 www.osmb.go.kr

③ 중구 홈페이지 게시판 www.icjg.go.kr
민원신고→행정규제개혁신고
- 우편방문 인천광역시 중구 신포로 27번길 80 중구청 기획감사실
- 문의 중구 기획감사실 기획팀 ☎ 760-7053

주차난 해소 위한 Green Parking 지원하세요!

- 지원대상 담장 또는 대문을 허물어 주차장 조성이 가능한 주택
(※ 빌라, 다세대 주택 포함. 단, 재건축 또는 재개발 지역 제외)
- 지원기준
- | 구분 | 주차1면 | 주차2면 | 주차3면 | ... | 주차10면 |
|------|-------|-------------|--------------|--------------|---------|
| 지원금액 | 550만원 | 750만원 | 850만원 | ... | 1,550만원 |
| | - | 200만원
추가 | 100만원씩
추가 | 100만원씩
추가 | 최고 한도 |
- 사업절차 신청서제출(신청인→구) ▶ 현지조사 및 업무협의(구) ▶ 중구청 시공
- 문의 중구 교통운수과 교통행정팀 ☎ 760-7689

지방세 체납액 일제정리 추진합니다

- 기간 2017. 11. 1~12. 31(2개월)
- 체납세액고지서 또는 납부안내문 발송
 - 압류재산 공매 및 행정제재 강화 병행 추진
 - 자동차번호판 영치 집중운영
- 문의 중구 세무과 체납영치팀 ☎ 760-7260

지방재정공시로 재정살림 살펴보세요

- 2017 지방재정공시는 우리 구의 재정운용 결과와 주민 관심사항을 객관적인 절차를 통해 주민에게 공개하는 것으로 우리 구의 살림살이를 간편하게 살펴볼 수 제도입니다.
- 재정공시는 매년 2회(2월, 8월) 시행, 이번 공시는 작년 결산기준으로 공통공시 10개 부분 69개 항목과 특수공시 10개 항목을 대상으로 공시했습니다.
- 홈페이지 www.icjg.go.kr
- 문의 중구 기획감사실 예산팀 ☎ 760-7064

인천시 무인 여성안심택배 서비스 안심하고 이용하세요

- 운영시간 365일 24시간 연중 운영
- 장 소 도원지하보도 내(1개소)
- 대 상 인천시민 누구나 무료로 이용 가능
- 수령주소 중구 참외전로 지하 244 무인택배함
- 설치장소 인천시 무인 여성안심택배서비스 설치장소(26개소)
- 문의 ☎ 1899-4711

주택가 주차난 해소, 부설주차장 개방지원사업 시행합니다

- 지원대상 10면 이상의 부설주차장을 확보하고 있는 근린생활시설 및 공동주택, 학교, 종교시설 등
- 부설주차장 개방지원사업 신청절차
- 사업신청서 접수 및 현장확인

공사 시행

공사 완료 후 보조금 신청

보조금 지급
- 문의 중구 교통운수과 교통행정팀 ☎ 760-7578

음식점위생등급제 꼭 확인하세요!

- 대 상 식품접객업 중 일반음식점
- 신 청 영업주가 식약처, 시·도지사 또는 시·군·구로 위생등급 지정 신청
- 평 가 한국식품안전관리인증원(위탁)에서 위생등급 현장평가 및 보고
- 발 급 신청 받은 기관에서 위생등급 지정서 발급
- 지 원 개·보수비용 융자지원, 기술지원, 표지판 제공 등
- 홈페이지 식품안전나라 <http://www.foodsafetykorea.go.kr>
- 문의 중구 위생환경과 관광위생팀 ☎ 760-6463

도로명주소의 마술! 낯선 곳을 내 집처럼

- 도로명주소는 진행방향을 따라 왼쪽은 홀수, 오른쪽은 짝수, 건물번호 간 거리는 10미터!
- 홈페이지 www.juso.go.kr
- 문의 중구 민원지적과 도로명주소팀 ☎ 760-7827~9

11월은 상·하수도요금 체납액 특별정리의 달입니다

- 정리기간 2017. 11. 1(수)~11. 30(목)
- 처분대상 체납고지서 납기 내 미납 수용가
- 처분내용 정수처분(급수중단) 및 재산압류 등
- 문 의 상수도사업본부 중부수도사업소 ☎ 720-3320
미추홀콜센터 ☎ 032-120

「신포국제시장 청년몰」 청년상인 모집합니다

- 접수기간 2017. 11. 6(월)~12. 1(금) 18시까지
- 접수방법 온라인접수
E-mail : sinpomall@gmail.com
(메일제목 : 신포국제시장 청년몰 조성사업 (청년상인)_지원자 홍길동)
- 전 화 ☎ 764-0408(담당자 : 이혁)
- 이 메 일 sinpomall@gmail.com
- 주 소 인천광역시 중구 우현로 45번길 25-1(신포동)
- ※ 자세한 사항은 신포국제시장 청년몰 조성사업단으로 문의하세요.

‘김장철 채소류’ 쓰레기종량제 봉투에 배출하세요

- 특별수거 운영 기간 : 2017. 11. 13(월)~12. 18(월)
- 김장철 음식물 쓰레기 배출 방법
- ▶ 1차 가공(절임)을 한 상태의 배추, 무 등 : 음식물쓰레기 전용봉투(10ℓ, 20ℓ) 및 납부필증 전용용기에 배출(공동주택 : 전용용기(or RFID)에 배출)
 - ▶ 1차 가공을 하지 않은 상태의 배추, 무 등 : ‘생활쓰레기 종량제 봉투’에 담아 내 집앞 배출(공동주택 : 전용용기(or RFID) 옆에 배출)
- 주의사항 - ‘음식물쓰레기’는 최대한 수분을 제거한 후 일정한 크기로 잘라 전용봉투 및 납부필증 수거용기에 넣어 배출
- 배출 및 수거일은 동일하며 음식물쓰레기와 일반 생활쓰레기 혼합 배출시 수거 거부 및 과태료 부과
- 문의 중구 자원순환과 재활용팀 ☎ 760-7790

〈중구소식〉은 중구청 홈페이지(<http://www.icjg.go.kr>)에서도 PDF로 확인할 수 있으며, 인터넷서점 ‘알라딘, yes24, 반디앤루니스’ 사이트에서도 편하게 이용하실 수 있습니다.



중구보건소와 함께하는 11·12월 건강소식

+ 어르신 불소도포 및 스케일

기 간 연중(예약 필수)
대 상 만 65세 이상 지역 어르신
내 용 - 구강검진 및 상담
- 스케일링, 전문가 불소도포
- 올바른 칫솔질 방법 교육
- 구강위생용품 제공
문 의 중구보건소 구강보건실 ☎ 760-6077

+ 틀니세척 및 틀니관리교육

기 간 연중
대 상 지역주민
방 법 전화예약 또는 방문신청
내 용 - 구강검진 및 상담
- 개별 맞춤 구강보건교육 및 틀니사용법 교육
- 틀니전용세정제 및 초음파세척기 이용 틀니 세척
- 부분틀니 사용자의 경우 충치예방을 위한 불소양치액
문 의 중구보건소 구강보건실 ☎ 760-6077

+ 관내 국가 암 검진기관 안내

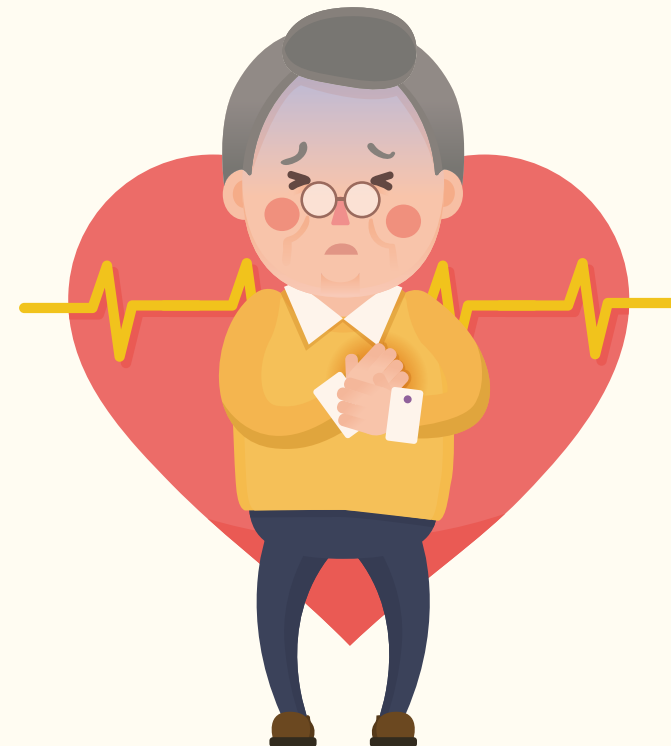
방문 전 검진실로 연락하여 예약하시면 더욱 편리하게 검진을 받으실 수 있습니다.

검진기관명	전화번호	위암	대장암	간암	유방암	자궁 경부암
인천기독병원(율목동)	270-8253~5	●	●	●	●	●
이재준내과의원(항동7가)	883-6347	●	●	●	X	X
삼성내과의원(유동)	762-1137	●	●	●	X	X
연세참가정의학과의원(신포동)	766-0075	●	●	●	X	X
신흥메디칼의원(신흥동3가)	885-7582	●	●	X	X	X
인하대학교의과대학부속병원(신흥동3가)	890-2861	●	●	●	●	●
아이본산부인과의원(경동)	772-7474	X	X	X	X	●
연세오케이공향의원(운서동)	751-6119	●	●	●	●	●
인하국제의원(운서동)	206-1850	●	●	●	●	●
온누리내과의원(운서동)	747-0470	●	●	●	●	X
주내과의원(운서동)	751-7582	●	●	●	X	X
인천국제공항의원(운서동)	743-3119	●	X	●	X	●
신제일산부인과의원(운서동)	751-1119	X	X	X	X	●
메디트렌디병원(중산동)	751-8584	●	●	●	X	●
하늘메디컬의원(중산동)	752-6008	●	●	●	●	●
편안내과의원(중산동)	747-2236	●	●	●	X	X

급성심근경색의 원인, 증상, 진단과 치료



조 모 씨(남자, 52세)는 2017년 3월 초에 등산을 하던 중 가슴통증을 호소하며 쓰러졌다. 동료가 즉시 119에 신고를 하였으나, 구급차 안에서 심정지가 생겨 두 차례 제세동기로 치료를 받았다. 응급실에 도착해서 다시 심정지가 발생해 제세동기 치료와 심폐소생술을 받았다. 급성심근경색 진단을 받고 즉시 막힌 심장혈관을 뚫어주는 스텐트시술을 받았다. 상태가 매우 심각하여 에크모(ECMO)시술까지 받았던 환자는 시술 후 회복되어 퇴원을 하였으며 일상생활을 하는 데는 전혀 문제가 없어 다시 등산을 즐기고 있다.



심장은 200~250g 정도의 무게에 주먹만한 크기로 우리 몸 전체에 산소와 영양분을 공급하는 일을 한다. 심장근육이 일을 하는데 필요한 산소와 영양소를 심장에 공급하는 혈관을 관상동맥 또는 심장혈관이라고 하며, 급성심근경색은 이러한 관상동맥의 일부가 갑자기 막혀서 심장근육에 혈액을 공급하지 못하게 됨으로써 심장근육이 죽어가는 상태를 말한다. 급성심근경색의 원인은 대부분 죽상동맥경화증의 파열이며, 죽상동맥경화증의 위험인자로는 고혈압, 흡연, 당뇨병, 고지혈증, 비만 등이 있다.

급성심근경색이 생기면 가장 먼저 극심한 가슴 통증이 나타난다. 가슴 한 가운데에 쥐어짜는 듯하고 터질 것 같은 통증이 30분 이상 계속되면 심근경색을 의심해야 한다. 통증은 때로 목, 턱, 왼쪽 어깨, 왼쪽 팔로 뻗칠 수 있으며, 식은땀과 함께 구토, 호흡곤란이 생길 수도 있고, 혈압이 떨어지면 서 쇼크에 빠지는 경우도 있다.

급성심근경색으로 진단되면 약물(혈전용해제) 또는 풍선이나 스텐트를 이용한 시술(관상동맥확장술)로 막힌 관상동맥을 뚫어야 한다. 이 때 중요한 것은 최대한 신속하게 조치해야 좋은 효과를 볼 수 있다는 것이다. 최근에는 관상동맥확장술이 혈전용해제를 사용하는 것보다 효과가 좋은 것으로 알려져 있어 대부분 이 방법으로 치료하고 있다. 시술을 하더라도 시간이

지연될수록 환자에게는 나쁜 영향을 미치며, 1시간이 늦어질 때마다 사망률이 0.5%에서 1.0% 가량 증가하게 된다. 급성심근경색이 생기고 1시간 이내에 시술을 하면 사망률을 50% 이상 낮출 수 있다.

급성심근경색의 초기에는 심각한 부정맥과 같은 합병증이 생길 가능성이 있기 때문에 최소한 24시간에서 48시간은 심장중환자실에서 집중관찰이 필요하다. 특별한 합병증이 없는 급성심근경색증 환자의 대부분은 적절한 치료 후, 발병 1~2주 내에 직장과 일상생활에 복귀할 수 있다. 심근경색증은 현재 미국에서는 사망률 1위를 차지하고 있는 질환이고, 우리나라에서도 유병률이 빠른 속도로 증가하고 있다.

심근경색의 위험을 막으려면 발병원인이 되는 죽상동맥경화증이 생기지 않도록 해야 한다. 죽상동맥경화증의 4대 위험인자는 흡연, 당뇨병, 고혈압, 고지혈증이다. 반드시 금연을 해야 하고, 혈압과 혈당의 철저한 조절은 물론이고 콜레스테롤 수치를 정상으로 유지해야 한다. 또한 걷기, 조깅, 수영, 자전거 타기 등 적절한 유산소운동을 꾸준히 하는 것이 필요하다.



인하대병원 인천권역
심장내과 우 성 일 교수

받는 사람

이름

연락처

주소

☐ ☐ ☐ ☐ ☐ ☐

보내는 사람

이름

연락처

주소

☐ ☐ ☐ ☐ ☐ ☐

동 자 엽 서

우
편



점등식

일 시 2017. 11. 25(토) 18:00
장 소 신포문화의 거리 (메인트리 앞)

크리스마스 콘서트

일 시 2017. 12. 25(월) 18:00 <예정>
장 소 신포문화의 거리 (청실홍실 앞)

아듀! 2017 콘서트

일 시 2017. 12. 30(토) 18:00 <예정>
장 소 신포문화의 거리 (청실홍실 앞)

크리스마스 트리문화축제 버스킹 공연

일 시 2017. 12월 매주(토) 14:00~16:00
장 소 신포문화의 거리 (청실홍실 앞)

※ 상기 일정은 추후 변경 가능