

재활용 가능자원 분리배출 요령



01 재활용 가능자원의 종류 및 배출방법

- 유리병**
병뚜껑, 이물질 제거
- 스티로폼**
내용물 및 부착물 제거
- 종이류, 종이팩류**
내용물, 부착물 제거
- 필름류 포장재(비닐)**
내용물 및 이물질 제거
- 플라스틱**
부착물 및 내용물 제거
- 금속캔**
내용물 제거 및
가급적 압착
- 형광등, 전지류**
전용수거함 배출
(행정복지센터, 공동주택 등)

02 폐비닐류 등 분리배출 기준(환경부 지침)

- 폐비닐류는 깨끗한 것을 모아서 배출하고, 이물질(음식물, 스티커 등)로 오염되어 제거가 힘든 폐비닐만 종량제봉투에 담아 배출
- 스티로폼은 상자의 경우 테이프나 운송장, 상표, 랩 등을 제거한 뒤 깨끗한 상태로 배출
- 컵라면 용기나 음식물 포장재는 깨끗하게 씻은 상태로 배출(음식물이 묻어 있는 것은 종량제 봉투에 배출)

03 재활용 불가 품목(종량제 봉투로 처리)

사용한 컵라면 용기, 1회용 용기 / 코팅 및 타재질 스티로폼 / 스펀지 등의 포장재 / 잡비닐(랩, 유색, 비닐) / 고무대야, 화분 등 / 문구류 및 노끈



04 배출 불가 품목

열에 잘 녹지 않는 플라스틱 - 장난감, 가전제품, 냄비손잡이, 단추, 식기류, 쟁반, 여행용가방, 홀라후프, 파이프 / 전선(멀티탭 등) / 장판, 도배지 / 스펀지 / 돗자리(매트 등) / 섬유류 / 고무류 / 잉크토너 / 건축자재 용 및 유색 코팅 스티로폼 / 비닐랩 / 유리 / 거울 / 백열전구 / 목재 / 깨진 형광등 / 볼펜 등 필기구 / 신발, 가방 / 도자기류 / 이물질이 묻은 재활용가능자원 등



중구소식

Jung - gu magazine_Vol.191

꽃 피는 계절, 내 마음도 내 고향도
봄빛으로 물들어 마음을 간지럽힙니다.



03
중구여기
영종도 선녀바위

04
테마기획
신포국제시장,
청춘들의 열정이 불어온다

08
구청소식
중구 생활사 전시관 개관

10
의정소식&우리동네
중구의회 제264회 임시회 개최

11
영종·용유 ISSUE
영종 씨사이드 파크
‘가족 힐링 관광지’로 변신

12
중구로드
발길 닿는 곳곳이 추억이 되다
중구박물관 및 불거리



중구소식
Vol.191 / 4+5 2018

발행인
중구청장

편집 홍보체육진흥실

발행일 2018년 4월 17일

주소
(22315) 인천광역시 중구
신포로27번길 80(관동1가 9)

전화 032)760-7120

팩스 032)760-7129

홈페이지
www.icjg.go.kr

트위터 twitter.com/icjunggu

페이스북 facebook.com/icjunggu

14
건강마당
멍들었을 때 계란 찜질,
정말로 효과가 있나요?

16
문화마당
4+5월 인천·중구 문화공연 소식

18
도서관마당
중구 내 도서관 프로그램 운영 소식

19
생활정보
공공의 적, 봄철 미세먼지 대응법

20
사회복지
2018년 인천동이 출산축하금 신청

21
교육&일자리
인천중구문화원 문화학교 모집

22
알림&독자마당
마약류 투약자 특별자수기간 운영



영종도 선녀바위

세 명의 바다

외모도 성격도 제각각인 세 아들놈들.
굳이 공통점을 찾자면 바다를 좋아한다는 겁니다.
집에서 다리 하나 건너면 닿을 수 있는 영종도 바닷가.
여름이면 이곳은 녀석들의 놀이터가 됩니다.

짧은 봄을 지나 만나게 될 올 여름엔,
또 얼마나 많은 추억을 이곳에서 만들게 될까요.
바다에서 보낸 시간만큼, 또 바다에서 쌓은 추억만큼,
바다를 닮은 넓고 깊은 사람으로 자라길 바라봅니다.

최지혜님이 보내주신 '영종도 선녀바위'에서의 추억이 담긴 소중한 사연입니다.
여러분의 추억이 담긴 중구에
서의 사진과 글을 보내주세요.
채택되신 독자분께는 소정의
선물을 보내드립니다.

독자사연 보내주실 이메일 주소
ysj7809@naver.com

COVER STORY



봄이면 자유공원에는 벚꽃장관이 펼쳐
집니다. 밤에는 예쁜 불빛을 입고 더욱
미모를 뽐냅니다. 좋은 날, 사랑하는 사
람들과 함께 꽃길을 거닐어 보세요.

신포국제시장, 청춘들의 열정이 불어온다

신포국제시장 청년몰 조성



청년몰 건물 리모델링 디자인(안)

healing

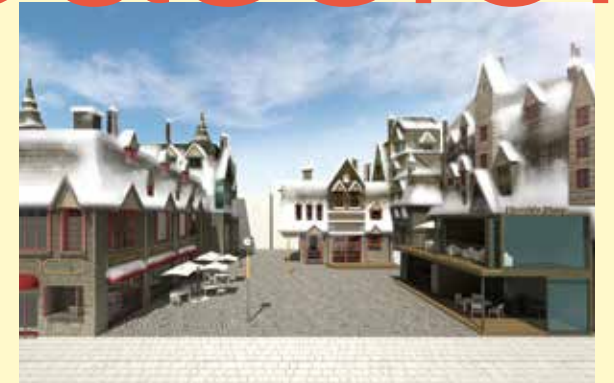
오는 5월, 중구 우현로 39번길·35번길 일대에 신포국제시장 청년몰이 새롭게 조성된다. 이미 신포국제시장은 국내를 넘어 세계에서 많이 찾아오는 국제적 명소가 되었지만 젊은 청년들의 번뜩이는 아이디어를 더해 더욱 볼거리, 먹거리, 즐길거리가 가득한 공간으로 제2의 전성기를 준비 중이다.



passion



푸드 트레일러 예시



청년몰 내 고객센터 및 문화체험공간 마련

그동안 신포국제시장은 인근의 월미도, 송월동 동화마을, 차이나타운, 개항누리길 등 풍부한 문화관광자원을 갖추고 있어 관광객의 유입이 많았다. 하지만 콘텐츠를 활용한 관광 요소가 부족하고, 상인의 고령화, 경기침체에 따른 활성화 대책이 필요한 실정이었다. 그래서 생각한 것이 바로 신포국제시장 청년몰(이하 신포청년몰). 청년층의 유입을 통해 전통시장의 활력을 높이고 더불어 청년일자리 창출까지 기대할 수 있게 된 것이다.

청년 창업가와 장인, 명품상인의 초청강의, 점포운영 관련 맞춤형 교육을 통해 청년상인의 경쟁력을 높이고, 청년상인 스스로 행사를 기획하고 운영할 수 있도록 자생적 능력도 배양할 계획이다. 또 청년몰 자체 경쟁력 강화를 위해 인천문화재단, 인근 대학 동아리발표회, 각종 예술단체 문화행사를 유치하고, 기존 상인과 청년상인과의 연계 공동마케팅, 컬래버레이션, 공동 홍보활동 등 협력체계를 구성한다. 아울러 '모던 팔 場(가칭)' 등 정기적인 이벤트를 운영해 지

역청년 및 주민들에게 명소화하고, 다양한 SNS채널을 활용한 홍보활동도 진행한다.

신포청년몰은 현재 사업의 안정적 추진을 위해 기초기반 정비와 공용공간 조성, 특화거리 공간 조성 등을 추진하고 있다. 지자체 소유 건물은 현물로 지원되며, 임차 건물은 건물주와 사업단, 지자체와 협의해 장기임차(5년 이상) 및 임대료 동결내용이 들어간 임차계약을 완료했다.

청년몰 내에는 공통의 디자인을 반영한 점포 20곳 이상과 고객센터, 체험공간, 문화공연 공간을 마련 중이며, 식품위생법상 일반음식점 영업을 가능한 '푸드 트레일러' 8대도 확보한 상태다. 인테리어는 청년몰 특성화시설 결과와 전체 콘셉트를 수용하되, 개별 청년상인의 개성을 발휘할 수 있는 청년상인점포의 인테리어 시설 정비를 지원할 예정이다.





관광의 시작과 끝, 모두 신포국제시장에서

신포청년몰의 콘셉트는 차 없는 거리로 지정, 먹거리 특화거리로 만드는 것이다. 또한 공연 및 이벤트를 즐길 수 있는 야외 노천카페도 함께 조성된다.

이를 위해 중구는 청년몰-개항누리길-차이나타운-동화마을-자유공원-신포시장을 잇는 새로운 관광코스를 개발하고, 개항기 의상을 입고 그 시대를 체험할 수 있는 콘텐츠를 운영해 관광객들에게 다양한 볼거리를 제공할 예정이다. 코스를 살펴보면 관광객이 중구를 둘러볼 수 있는 장치들을 의도적으로 마련해 관광의 시작과 끝을 신포국제시장에서 맞이할 수 있도록 설정한 것이다.

의상 반납 후에는 대여보증비를 반납하거나 청년몰에서 사용할 수 있는 사진 촬영쿠폰, 먹거리 쿠폰 등으로 교환해 매출로 연결될 수 있도록 운영할 예정이다. 또한 중구청 문화해설 프로그램과 관광사의 관광코스 등과도 연계해 청년몰에서 프로그램이 진행될 수 있도록 유지할 계획이다.

신포청년몰에서 주목할 또 하나는 특이한 경관이다. 청년몰



이 들어서는 건물 2개동뿐만 아니라 주변 건물 4개동을 리모델링해 이국적 분위기를 자아내도록 한다.

지붕과 창틀에 1년 내내 눈이 쌓인 듯한 효과를 준다. 하루 두세 차례 인공눈을 뿌려 동화 속 시장 같은 분위기를 느끼도록 한다는 것이다.

신포청년몰은 '모던한 밤 축제'도 함께 운영할 계획이다. 한 달에 한 번, 밤 축제를 열어 문화공연과 영화 상영 등의 행사를 개최해 아트플랫폼 입주작가 및 인천시 소재 대학 동아리와의 협업을 통해 신포청년몰이 청년문화의 중심지가 될 수 있도록 연계사업도 추진할 예정이다.

또 신포국제시장 내 유명 맛집 및 상인과의 연계 마케팅도 실시한다. 시장의 대표 상품인 닭강정과 낙지 호롱이, 공갈빵 등을 판매하는 상인들의 참여를 유도해 상권 활성화에도 기여하겠다는 취지다.

창업 인큐베이팅부터 현장 및 특화교육까지 원스톱 서비스 제공



이론부터 현장실무까지 맞춤 코칭서비스 제공

신포청년몰 조성사업단은 지자체와 함께 청년상인 모집을 조기에 착수하여 적극 홍보함으로써 우수한 창업 아이템을 가진 청년들의 참여를 이끌어냈다. 최종 청년상인으로 선정되면 창업교육을 시행하게 되는데, 지난해 11월 공모를 통해 선정된 1차 청년상인 17명을 대상으로 12주간 일주일 8시간 이상의 교육을 수료하고 창업을 준비 중이며, 현재 추가모집을 통해 선정된 6명의 청년상인이 기본교육과정을 진행하고 있다. 신포청년몰의 교육은 청년CEO아카데미를 통해 운영 중이다. 그 내용으로는 실질적인 창업에 필요한 필요지식을 제공하고 성공 청년상인들에게 노하우를 전수받는 형태의 시스템이다. 또한 청년상인 인큐베이팅(사전점검), 청년상인 개별교육(현장교육), 특화교육(청년몰 상인 조직화) 등으로 구성돼 있다.

창업 1개월 이후에는 청년몰의 운영방안 및 문제점 분석을 위한 토크콘서트 '어쩌다 사장'을 마련할 예정이다. 이는 전문가 의견만 일방적으로 수용하는 것이 아닌 청년상인의 이야기와 기존 상인 및 주민들의 이야기를 함께 공유하는 컨설팅으로 진행된다.

신포청년몰 조성 이후 청년상인들이 스스로 이벤트를 기획하고 운영할 수 있는 능력 배양과 특화상품, 공동상품 개발 등 자생력 강화를 위한 기반을 조성할 예정이다. 또 청년상인 단체 '신포청년' 운영지원, 특화상품 및 공동상품 개발 지원, 청년몰 청년상인의 협동조합 또는 법인화 등 조직화 지원을 지속한다.

특히 청년몰 청년상인들의 부가적인 수익창출을 통해 자생력 강화를 위한 기반을 마련하고 법인화 등을 통해 결속력을 강화할 계획이다.



구청소식

중구 생활사 전시관 개관

제1관 대불호텔 전시관

2011년 건축공사 중 최초의 서양식 호텔인 대불호텔 건물 터를 발견하며 토지 소유주의 부지 기증을 받아, 대불호텔 건물 터를 보존하면서도 동시에 개항기 중구의 역사문화자원을 알리는 데 활용할 수 있도록 전시관 건립을 추진했다.

대불호텔은 1883년 개항 이후 인천시를 방문하는 많은 외국인들이 머물렀던 최초의 서양식 호텔로 선교사 아펜젤러와 언더우드가 대표적이다. 유리 바닥을 통해 관람객들이 당시 건물 터의 모습을 볼 수 있도록 하고, 외관은 당시 남겨진 엽서와 사진 자료를 바탕으로 원형에 가깝게 복원, 내부는 최초의 서양식 호텔의 모습을 상상해 볼 수 있도록 옛 분위기를 재현해 중구의 새로운 관광문화자원으로서의 불거리를 제공할 계획이다.

사업내용 대불호텔 유적지를 활용한 전시장

위 치 신포로23번길 101(중앙동1가 18)

규 모 대지면적 386.8㎡, 연면적 628.82㎡ (지상3층)

내 용 1층 : 대불호텔의 역사

2층 : 근대 호텔의 역사

3층 : 연회장(기획전시실 및 대관 활용 공간)

제2관 생활사 전시관(1960~1970년대)

중구는 개항기부터 오늘에 이르기까지 문화와 물류가 모이는 중심지였으며, 특히 1960~1980년대 신포동과 동인천역 일대는 인천 문화의 상징적인 곳이었다. 중구는 이러한 문화 및 역사적인 공간을 이용하여 1960~1970년대 생활상을 체험할 수 있는 전시관을 조성한다. 기차를 타고 인천역에 도착해 역사를 둘러보고, 의·식·주 문화와 극장, 주점, 카페 등 당시의 여가 환경을 느낄 수 있도록 조성한 체험형 전시공간으로 색다른 즐길 거리를 제공한다.

사업내용 1960~70년대 중구의 생활문화를 체험하는 전시관

위 치 신포로23번길 97(중앙동1가 17-1)

규 모 대지면적 413.2㎡, 연면적 761.84㎡(지하1층/지상2층)

내 용 지하 1층 : 1968년 인천의 중심지 중구, 인천역 대합실

지상 1층 : 중구의 생활문화(의, 식, 주)

지상 2층 : 중구의 예술과 삶

문 의 문화예술과 문화유산팀 ☎ 760-6470

인천광역시중구시설관리공단 문화사업팀

☎ 760-7860

관람안내

관람시간 9시~18시 (입장마감 : 17시 30분)

관람요금

구 분		관 랐 료				비고
		성인	청소년	군·경	어린이	
중구	개인	1,000원	700원	500원	500원	
생활사전시관	단체	800원	500원	400원	400원	
5개관	개인	3,400원	2,300원	2,100원	1,700원	
통합 관람 시	단체	2,800원	1,700원	1,400원	1,200원	

※ 단체 : 20인 이상 유료발권 시 단체요금 적용

[유물/자료 기증 안내]

중구 생활사 전시관(대불호텔전시관 및 생활사전시관)에서는 대불호텔 및 1968년~1970년대 인천 중구와 관련된 생활사 자료의 기증을 항상 기다리고 있습니다.

기증자료 접수기간 수시접수(화~토, 10시~17시)

기증 대상자료 대불호텔 및 1968년~1970년대 인천 중구와 관련된 생활사 자료 일체

기증자 혜택 기증확인서 및 감사장 전달 및 기증자의 벽에 게시

기증절차

담당자(학예연구사) 유선 연락 →중복유물/자료 여부 확인 →유물/자료기증원 접수 →기증유물/자료 심의→ 유물 인수(인수증 발급)

→기증유물/자료 확인서 및 감사장 전달 → 기증유물/자료 등록

* 유물 기증 시 방문상담은 하지 않으니, 반드시 유선 연락 후 사진을 이메일로 보내주시기 바랍니다.

* 담당자 연락처 : 760-7864, nhkim0920@naver.com



하수역류방지장치 무상설치 지원

중구는 올해 여름철 집중호우로 인한 하수 역류와 가옥의 재산 피해를 방지하고자 지하·반지하 가구에 대하여 하수역류 방지장치(역지변 및 물막이 차수판)를 무상으로 설치할 계획이다. 하수역류 방지장치 설치를 필요로 하는 가정은 2018년 3월~4월 중 주소지 행정복지센터(동사무소)에서 신청하면 된다.

설치개요

대 상 집중호우 시 하수 역류 또는 유입되는 주택·상가 등

기 간 2018. 3월~2018. 5월(가정 방문 설치)

편성예산 6,000만 원(시비 50% / 구비 50%)

유형

1) 역류방지시설(옥내) 설치(1건당 10만 원 내외)

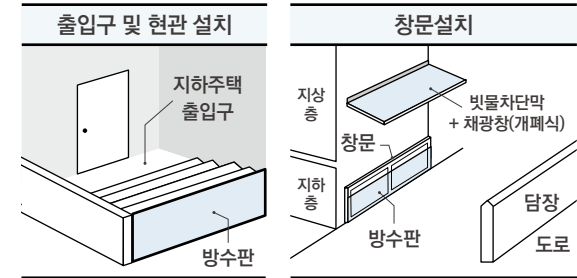
대 상 집안 배수설비(욕실, 베란다, 싱크대)로 하수가 역류되는 지하주택

규 격 옥내 배수설비 규격별 설치

2) 물막이(차수)판 설치(1건당 130만 원 내외)

대 상 폭우에 의한 출입구 대문 또는 창문으로 물이 유입되는 주택 등

규 격 높이 40~80cm, 스텐레스 또는 알루미늄 재질의 조립식 수동장치



※ 단, 고장수리 및 유지관리책임은 건물소유주 또는 사용자에게 있습니다.

문 의 중구 건설과 하수팀 ☎ 760-7464, 각 동 행정복지센터

중증장애인 생활안정 지원 장애인연금 안내

지원대상

- 신청일이 속한 월 당시 만 18세 이상인 등록된 중증장애인
- 중증장애인-장애등급 1급, 2급, 3급 중북장애를 가진 장애인
- 직역연금 등의 수급권자나 그 배우자는 대상에서 제외

선정기준

소득인정액은 보건복지부장관이 매년 결정·고시하는 금액 이하로 2018년의 기준은 단독가구 1,210,000원, 부부가구 1,936,000원

지원내용

- 기초급여 급여액 : 만 18~64세 20,000~206,050원
- 부가급여 급여액 : 만 18세 이상 20,000~286,050원
- 단독가구와 부부(2인)가구의 생활비 차이를 감안하여 부부가 모두 기초급여를 받는 경우에는 각각 기초급여액에 20%를 감액하여 40,000원~329,680원 지급
- 만 65세가 되는 달부터 기초연금 지급 대상자가 되므로 65세가 되는 달의 1개월 전에 기초연금을 신청, 기초급여는 미지급
- 기초생활수급자(생계, 의료급여), 차상위계층(주거, 교육급여), 차상위초과자에 따라 급여 차등지급

지원절차

초기상담 및 서비스 신청 → 대상자 통합조사 및 확정 → 장애인연금 지급

신청방법

거주지 관할 동 행정복지센터에 방문하여 신청

2018년 풍수해 보험 운영

대 상 주택(동산 포함), 온실(비닐하우스 포함) 상가·공장

기 간 2018. 3월~12월

대상재해 태풍, 홍수, 호우, 강풍, 풍랑, 해일, 대설, 지진

예 산 100만 원(시비 50% / 구비 50%)

지원규모 총 보험료의 52.9~92% 정부 지원

일반(52.5~92%), 차상위계층(75~92%), 기초생활수급자(86.2~92%) 지원

문 의 중구 안전관리과 안전관리팀 (☎760-7803)



중구의회 제264회 임시회 개최

중구의회는 2월 23일부터 3월 8일까지 14일간의 일정으로 제264회 임시회를 개최했다. 이번 임시회에서는 ▲2018년도 규정주요업무 추진계획 ▲제3기 지역사회보장계획의 2018년도 연차별 시행계획을 비

롯한 2건의 계획 ▲인천광역시 중구 행정기구 설치 조례 일부개정 조례안을 비롯한 9건의 조례안 ▲인천광역시 중구 월디지역아동 센터 민간위탁 동의안 ▲중구 주민들의 쾌적한 환경을 위한 석탄 부두 이전 조속 추진 촉구 결의안 등을 심사했다. 특히, 7일 이루어진 제5차 인천 내항 재개발을 위한 특별위원회에서는 『중구 주민들의 쾌적한 환경을 위한 석탄부두 이전 조속 추진 촉구 결의안』을 채택해 눈길을 끌었다. 내항재개발특위에서는 최근 언론을 통해 연안부두에 소재한 석탄부두가 제3차 항만기본계획과 달리 2023년 이후에나 이전할 수 있다는 보도가 연일 계속되자 그동안 지속적으로 피해 받아 온 구민들이 더 이상 희생되어선 안 된다고 강조했다. 또한, 석탄부두 이전이 지연된다면 석탄부두 철도를 이용한 트램사업, 1·8부두와 개항장 개발사업 등이 연쇄적으로 지연될 것임에 따라 구민들의 주거환경과 생계에 어려움이 초래될 것이라고 목소리를 높였다.



영종공감복지관 개관

지난 3월 30일 영종1동 행정복지센터 내 국내 최초 민관의 합동모델인 움직이는 영종공감복지관 개관식을 가졌다. 공감복지관은 기존 사회복지관의 운영형태를 개선하여 모든 직원이 지역사회와 함께 서비스를 계획하고 공유하는 민과 관의 거버넌스 모델로서 인천광역시와 중구가 협업하여 전국 최초로 동 행정복지센터 내에 공감복지관을 설치하여 운영하게 됐다. 인천광역시와 중구는 지역주민을 위한 서비스를 공간의 제약 없이 현장에서 완결하는 움직이는 영종공감복지관의 운영계획을 수립하였으며, 이에 대한 전문적인 운영지원을 위해 청운대학교 산학협력단과 위탁운영을 체결했다. 또한, 국내 최초로 운영하는 신개념의 복지관으로서 최소의 공간에서 최대의 복지서비스를 진행하고 제공하기 위한 효율성을 높이기 위하여 서비스 공간을 지역사회로 확대하고, 사무의 간소화를 위해 현장 결재 시스템을 도입하며 건물유지비와 인건비등의 절감 비용으로 실질적 도움이 필요한 영종지역 주민들이 소외받지 않고 다양하고 전문적인 사회 복지서비스를 받을 수 있도록 주민과 함께 공감하는 복지사업을 추진하는 데 목적이 있다.

마을기업 [커피홀릭 협동조합]

기업소개 영종도에 거주하는 경력단절여성들이 운영하는 마을기업으로 품질 좋은 원두를 저렴한 가격에 판매하고 있습니다. 다양한 원두의 핸드드립커피 외에도 드립백 등을 구매할 수 있습니다.

주 소 인천 중구 화랑목로100번길 27, 1층 101호

문의 ☎ 746-3100

사회적기업 [(주)인천개항]

기업소개 인천장애인 능력개발에서 운영하는 카페 및 공방 관광기념품 판매 및 체험활동을 제공 현수막 및 명함, 각종 사이즈 봉투 등 다양한 물품 판매

주 소 인천 중구 신포로27번길 97(중양동1가, 1층)

문의 ☎ 070-4243-4672

영종·용유 ISSUE

영종 씨사이드 파크 ‘가족 힐링 관광지’로 변신

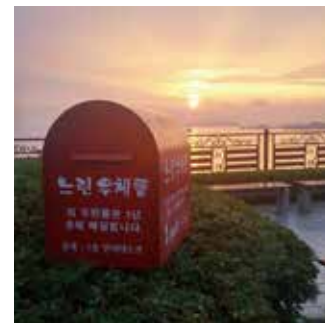
인천 중구 하늘달빛로3번길 6
☎ 713-0704



영종 씨사이드 파크가 개장 2주년을 앞두고 가족 힐링 관광지로 다시 태어난다. 인천경제자유구역청에 따르면 사계절 관광지 씨사이드 파크를 찾는 이용객들을 위해 올해 사업비 51억 원을 들여 공원 곳곳에 다양한 편의시설을 대폭 확충할 계획이다. 먼저 영종 지역주민들의 문화생활 욕구를 충족시키기 위해 19억 원을 들여 2층 규모의 ‘씨사이드 파크 카페테리아’를 신축하기로 하고 오는 8월 준공을 목표로 공사를 진행하고 있다. 또 공원 이용객들로부터 인기가 높은 물놀이장 주변에 그늘막과 대형 파라솔 및 접이식 쉼터를 설치하고 3000㎡ 부지에 신규로 120대 규모의 주차장을 조성할 계획이다. 공원 내 영종진 등 주요 시설물 구간에는 야간경관 개선작업을 벌이는 한편 공원 전 지역에 방송 시설을 위한 선로를 구축, 스피커를 설치한다. 구간별 방송설비 시스템도 통합해 주민들이 안전하게 공원을 이용할 수 있도록 한다. 아울러 영종진 절개지에 대한 복구와 녹화사업을 위해 3억 원의 수시 정비비를 편성, 긴급히 복구를 해야 하는 상황이 발생하면 즉시 공원 정비에 나서기로 했다. 영종 씨사이드 파크는 서해 바다의 아름다운 섬을 배경으로 갯벌, 철새, 염전 등 천혜의 자연자원을 기반으로 조성된 랜드마크 공원으로, 177만1000㎡ 면적에 연장 7.8km 규모이며, LH(한국토지주택공사)가 650억 원을 들여 조성해 지난해 4월 문을 열었다. 공원에는 레일바이크(왕복 5.6km), 캠핑장(카라반 22면, 일반 60면), 물놀이 시설, 경관폭포, 하늘구름 광장, 야외무대, 전망테크, 숲속 유치원(영종진), 자전거 대여소 등을 갖추고 있으며, 인천대교, 월미도 등 인천 앞바다를 조망할 수 있다.

영종대교휴게소 기념관에 놀러 오세요!

인천국제공항이 자리 잡은 영종도. 원래 영종도는 배가 없이는 드나들 수 없는 곳이었지만 영종대교의 건설로 인해 자동차로도 이동이 가능해졌다. 이를 기념하기 위해 기념관을 건립하였는데 2014년 휴게소의 기능까지 더해져 영종대교휴게소로 다시 태어났다. 영종대교휴게소 기념관에는 이것저것 구경거리가 가득하다. 휴게소는 쉬러가는 곳 아니야? 라고 생각할 수도 있겠지만 이곳은 조금 남다르다. 푸드홀이나 카페 등이 있는 식당가는 물론이고 기프트샵부터 선셋라운지, 플레이존, 라이더존, 전망대까지 영종의 매력을 듬뿍 느낄 수 있는 공간들로 가득 채워져 있다. 실제로 연말연시가 되면 마지막 일몰을 보거나 일출을 보기 위해 이곳 전망대를 찾는 사람들이 많다. 또 하나의 명물은 바로 ‘느린 우체통’. 사랑하는 이에게 소중한 추억을 적어 우체통 안에 넣으면 1년 뒤 그 사람에게 배달이 된다. 휴게소 곳곳에 숨어져 있으니 찾는 재미도 쏠쏠하다. 이외에도 영종대교 전시실에는 영종대교의 건설 역사를 비롯해 시공 방법 등 흥미로운 이야기거리를 엿볼 수 있다. 영종대교휴게소는 인천국제공항 고속도로를 이용하지 않아도 방문할 수 있다. 인천 서구 방향이나 정서진쪽 길을 이용하면 후문으로 진입이 가능하다.



발길 닿는곳곳이 추억이 되다

중구 박물관 및 볼거리

인천 중구에는 개성 넘치는 공간들이 많다. 중구의 명물인 차이나타운 안에 위치한 짜장면박물관, 인천 개항 역사를 한눈에 볼 수 있는 인천개항박물관, 송월동 동화마을 트릭아트, 그리고 여정에 지친 몸이 쉬어갈 수 있는 맛집들까지. 눈과 입을 사로잡는 중구에서 다양한 문화와 역사를 느껴보자.

1 대한민국 최초로 만나다_인천개항박물관

우리나라에서 서구와 제일 먼저 국교를 체결한 곳은 바로 인천이다. 1882년 조미수호 통상조약이 인천 제물포에서 이루어졌으며, 일본과 청나라를 비롯한 각국의 조계지가 들어섰다. 인천 중구에는 그 시절의 우편물, 통신제도부터 서구식 호텔, 철도사까지 한 눈에 둘러볼 수 있는 ‘인천개항박물관’이 자리잡고 있다. 인천개항박물관에서는 ‘대한민국 최초’의 타이틀이 붙은 건축물과 시설물을 만나볼 수 있다. 나라의 힘을 키운다는 뜻을 가진 우리나라 최초의 군함 양무호, 인천으로 들어오는 외국인들이 자주 찾은 최초의 서구식 호텔 대불호텔, 선교를 하러 온 아펜젤러 일행에 의해 설립된 최초의 감리 교회 내리교회, 한국 최초의 철도인 경인철도 등에 관해 전시돼 있다. 또한 그 시절의 인천항과 박물관 앞을 모형과 영상물로 재현해 그 시절을 실감나게 느껴볼 수 있다. 주변에는 개항시절 건물을 리모델링해 만든 카페들도 많으니 함께 둘러보자.

주소 인천 중구 신포로23번길 89 문의 760-7508
운영시간 9:00~18:00 입장료 성인 500원 / 학생 및 군·경 300원 / 아동 200원



인천개항박물관



근대건축전시관

2 건축물로 느껴보는 근대문화_인천개항장 근대건축전시관

개항과 더불어 외국 문화가 물밀 듯이 인천으로 들어왔다. 다양한 외국문화 중 개항장 거리를 만드는 데 한 몫 한 것은 건축물이다. 인천개항장 근대건축전시관에서는 그 시절의 인천 모습, 현존하는 근대건축물은 물론 소실된 근대건축물까지 모두 만날 수 있다. 근대건축전시관으로 사용되는 건물은 (구)일본제18은행지점이다. 1890년에 일본 나가사키와 인천의 무역량이 증가되면서 일본 나가사키에 본점을 둔 18은행이 해외에 세운 최초의 지점이다. 전시실에는 우리나라 근대 우편업무의 시발점이 된 인천 우체사, 무지개 모양을 닮은 홍예문은 물론 현재 소실된 영국인 사업가 제임스 존스톤의 여름별장, 영국 영사관, 인천해관, 알렌 별장 등 그 시절 독특한 건축물을 한눈에 볼 수 있다. 개항장거리 곳곳에 그 시절 건물들이 보존돼 있으니 산책을 하며 건축물의 아름다움을 느껴보자.

주소 인천 중구 신포로23번길 77 문의 760-7549
운영시간 9:00~18:00 입장료 성인 500원 / 학생 및 군·경 300원 / 아동 200원



3 짜장면의 과거와 현재, 미래를 만나는 곳_짜장면 박물관

1882년 임오군란 때 군인들과 함께 들어온 중국 상인들이 인천에 모여살기 시작하며 차이나타운을 형성하게 됐고 부둣가에서 일하던 노동자들이 간단하게 먹을 수 있는 음식을 개발하다 보니 생겨난 것이 짜장면이다. 이곳 박물관에는 옛 노동자들이 짜장면을 먹던 모습과, 졸업식이 끝난 후 짜장면을 먹던 모습을 재현해 정겨움을 자아낸다. 이외에도 1950년대 당시 짜장면 가격, 짜장라면의 역사, 짜장면 만드는 법도 전시해놓았다.

주소 인천 중구 신포로23번길 80 문의 761-1250
운영시간 9:00~23:00 입장료 성인 1천 원 / 학생 700원 / 군·경 및 아동 500원



짜장면 박물관

4 어른들도 함께 배우는 소방교육_세계미니어처소방차박물관

중구에는 특별한 공간이 있다. 바로 세계미니어처소방차박물관이다. 이곳은 박물관장이 18년간 20여 개 나라를 돌며 수집한 1,200여 점의 소방차 정밀 모형을 모아 전시하고 있다. 유리관 속에는 나라별 특색 있는 소방차, 구조차, 사다리차 등을 살펴볼 수 있다. 소방차 이외에도 외국 소방관들의 모습과 헬멧, 헬기 등 소방과 관련된 모형들도 있다. 관람 후에는 소방관 의상을 입고 촬영할 수 있는 포토존이 마련되어 있다.

주소 인천 중구 제물량로 257-1 문의 861-8008
운영시간 10:00~18:00 입장료 성인 4천 원 / 학생 3천 원 / 아동 2천 원



세계미니어처소방차박물관

5 동심의 세계로 빠지고 싶을 땐_송월동 동화마을

송월동 동화마을은 오즈의 마법사, 빨간모자, 신데렐라, 이상한 나라의 앨리스 등 총 11개 동화를 배경으로 꾸며져 있다. 벽마다 동화 속 주인공들이 가득하고, 스파이더맨은 건물 꼭대기에서 관광객을 내려다본다. 발 닿는 곳마다 포토존이 펼쳐져 사진 찍는 사람들의 줄이 늘어선다. 하지만 동화마을의 아름다움에 취해 잊어버리지 말아야 할 사실이 하나 있다. 실제 주민이 거주하는 곳인 만큼 소란스럽지 않도록 예의를 지켜 구경하자!

주소 인천 중구 자유공원서로37번길 22 문의 764-7494
운영시간 0:00~24:00 입장료 무료



송월동 동화마을

6 동화 속 주인공으로 변신!_트릭아트스토리

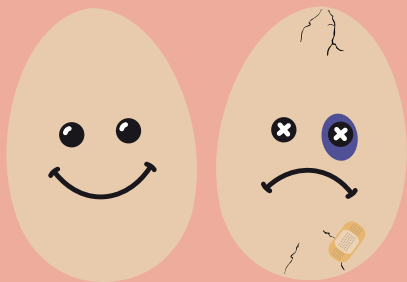
한참을 알록달록 동화마을의 예쁜 벽화에 취해 거닐다보면 길 중간쯤에 위치한 ‘트릭아트스토리’를 발견할 수 있다. 트릭아트스토리는 인천중구시설관리공단에서 운영하는 공간으로 39가지의 트릭아트와 더불어 거울미로, 블랙아트 등의 재미있는 체험거리가 가득하다. 특별한 그림 속에서 재미난 표정으로 사진을 찍는다면 더욱 즐겁고 잊지 못할 추억을 만들 수 있다.

주소 인천 중구 동화마을길 42 문의 761-2631
운영시간 9:00~19:00 입장료 성인 6천 원 / 학생·군인 4천 원 / 아동 3천 원

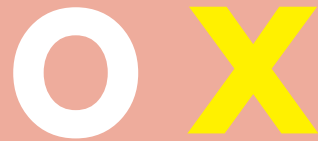


트릭아트스토리

멍들었을 때 계란 찜질, 정말로 효과가 있나요?



① 효과 있다 ② 효과 없다



민간요법,
어디까지 믿어야 할까?

드라마나 영화에서 멍든 눈가에 계란을 문지르는 모습을 흔히 보곤 하는데요. 정말 계란이 멍을 없애는 데에 효과가 있는지에 대한 의문이 들어 알아보았습니다. 결론은 효과가 없습니다!

멍은 피부에 충격이 가해지면서 피부에 있는 진피층의 모세혈관과 정맥 밖으로 출혈이 생기는데, 그 때 피가 나오지 못하고 그대로 응고되면서 생기는 현상입니다. 많은 사람들이 멍든 부위에 계란을 문지르면 멍이 빨리 빠진다고 생각하는데, 이는 혈관을 계속 열려있게 하기 때문에 오히려 멍을 더 오래 가도록 만들뿐더러, 피부 조직에 자극을 주어 오히려 멍이 커지는 역효과를 초래할 수 있습니다.

멍을 없애는 방법으로는 멍이 든 부위에 냉찜질을 하는 것이 좋습니다. 하지만 멍이 든 지 오래 돼 파란색으로 변했다면 냉찜질보다는 온찜질이 효과적입니다. 마사지를 하고 싶을 때엔 멍든 부위를 직접적으로 압박하기 보다는 2~3cm 바깥쪽을 살살 원을 그리며 문질러주는 것이 좋습니다.

국가 암 검진 받으세요!

흔히 신체조직의 자율적인 과잉 성장에 의해 비정상적으로 자라난 종양 덩어리를 의미하는 암은, 양성종양과 악성종양으로 구분할 수 있습니다. 양성종양은 비교적 성장 속도가 느리고 전이의 가능성이 없지만 악성종양은 빠르게 성장하고 다른 신체 부위에 전이돼 생명을 위협하기도 합니다.

우리나라 사망원인 1위인 암은, 조기에 발견하는 것만으로도 사망률을 줄이는 희망이 됩니다. 특히 국가 암 검진을 통해 암이 발견된 경우 치료비 일부를 지원받을 수 있으니 절대 미루지 마시고 검진 받으시길 바랍니다.(국가암검진을 받지 않으면 의료비 지원을 받을 수 없음.)

암 종류	검진 대상	검진 주기	기본 검사
자궁경부암	만 20세 이상 여성	2년	자궁경부 세포검사
유방암	만 40세 이상 여성	2년	유방촬영
위암	만 40세 이상 남녀	2년	위장조영검사·위장내시경
간암	만 40세 이상 남녀 *간암 발생 고위험군 대상자	6개월	간초음파검사 +혈청알파태아단백검사
대장암	만 50세 이상 남녀	1년(매년)	분변잠혈검사(대변검사)

검진대상 국민건강보험공단의 무료 암 검진 안내문 수령대상자 (이미 국가 암 검진을 수검한 대상자 제외)

검진비용 무료 (수면내시경 또는 추가발생비용 대상자 부담)

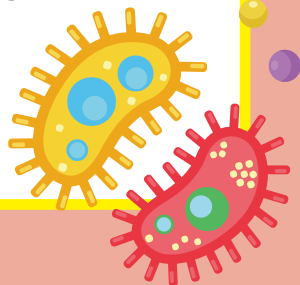
검진기간 2018. 1. 1~2018. 12. 31

(연말에는 예약이 집중되어 검진이 어려우므로 연초 검진 권장)

검진방법 신분증을 지참하여 해당 의료기관 전화예약 후 방문

문 의 중구보건소 ☎ 760-6045,
국민건강보험공단 ☎ 1577-1000

※ 암 의료비 지원을 받기 위해선 반드시 국가암검진을 수검해야 합니다.



건강마당 (보건소)⁺

4월

1530 힐링건강 걷기회원 모집

기 간 2018년 4월 ~ 11월

시 간 매주 월, 목 오후 3:30~5:00

장 소 자유공원(월1회 월미공원)

예약문의 중구보건소 운동영양상담실(203호)
전화예약 ☎ 760-6038

심·뇌혈관질환예방관리를 위한 고혈압·당뇨 상설교육 [시내/영종]

[시내]

교육기간 2018. 4월 ~ 10월 매주 목요일
(6, 7, 8월 휴강)

모집인원 기수별 50명 내외

교육장소 중구보건소 3층 대강당

신청 및 문의 중구보건소 건강증진과 방문보건팀
☎ 760-6022/6037

[영종]

교육기간 2018. 4월 ~ 10월 둘째·넷째주 금요일
(7월, 8월 휴강)

모집인원 기수별 30명 내외

교육장소 영종보건지소 2층 프로그램실

문 의 영종보건지소 건강생활팀
☎ 760-6323/6329

※ 교육시간 1시간 전부터 오셔서 혈압, 혈당 측정 하시면 됩니다.

2018 산모 신생아 건강관리서비스 지원

지원대상

중위소득 80% 이하 해당 출산가정 및 예외지원 대상

예외지원대상

쌍태아 및 셋째아 이상 출산가정, 희귀난치성질환 산모, 장애인 산모 및 장애 신생아(1~3급), 미혼·새터민·결혼 이민산모, 둘째아 출산가정(소득기준 100%이하)

신청기간

출산예정일 40일 전부터 출산일로부터 30일까지

신청서류

출산 또는 출산예정일 증빙자료(출생증명서 등), 신분증 등

신청장소 중구보건소 ☎ 760-6069,
영종보건지소 ☎ 760-6324

* 건강보험료 본인부담금액 : 장기요양보험료 미포함

어린이 국가필수예방접종 지원

지원대상 만 12세 이하 어린이(2005.1.1. 이후 출생자)

지원내용 국가예방접종의 민간의료기관 접종비용 전액 지원

접종기관 보건소 또는 예방접종 업무를 위탁한 지정의료기관

접종시간 평일 오전 9시~12시 (영종보건지소는 내부사정으로 예방접종 불가합니다.)

※ 예방접종도우미사이트(<http://nip.cdc.go.kr>)에서 가까운 지정의료기관 및 우리아이 예방접종 기록 확인 가능

※ 의료기관에 따라 접종 가능한 백신 종류가 다를 수 있으므로, 보호자분께서는 방문 전에 예방접종 지정 의료기관에서 접종 가능한 백신종류를 확인 후 방문

5월

중구보건소 임신부 건강교실 운영

임신부 요가교실

기 간 5월, 10월 매주 화요일 (오후2시~3시)

장 소 보건소 3층 대강당

모유수유 클리닉

기 간 첫째주, 셋째주 화요일 (오후2시~4시)

장 소 보건소1층 모유수유실

문 의 중구보건소 건강증진과 ☎ 760-6069

영종보건지소 임신부 건강교실 운영

출산준비교실

기 간 5월, 7월 매주 목요일 10시~12시 / 9월 매주 화요일 14시~16시 / 11월 매주 금요일 10시~12시

장 소 영종보건지소 프로그램실

모유수유 클리닉

기 간 매주 목요일 오후 2시~4시 (개인별 시간 예약)

장 소 영종보건지소 프로그램실

베이비 마사지교실

기 간 6월, 9월, 11월 매주 수요일 11~12시
(※ 월별 4회기 운영)

장 소 영종1동 행정복지센터 다목적실

임신부 필라테스교실

기 간 5월, 10월 매주 수요일 11시~12시
(※ 월별 4회기 운영)

장 소 영종1동 행정복지센터 다목적실

문 의 영종보건지소 760-6324

※ 프로그램은 사전 예약제로 운영되며, 신청 후 불참 시 대기자 참석을 위하여 최소 1일 전 미리 연락주시기 바랍니다. 일정은 사정에 따라 변경될 수 있습니다.

CULTURE CALENDAR

4
April

16 MON

음악 교육극 '우리엄마'
일시 4월 16일(월)~
4월 20일(금) 10시 30분
4월 21일(토) 15시
장소 중구문화회관
관람료 1만원
문의 ☎ 760-6426~7

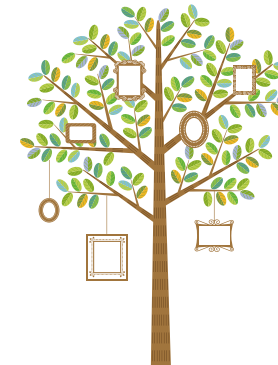


17 TUE

제3회 문인화작가협회전
일시 4월 17일(화)~4월 26일(목)
10시~18시(일요일, 공휴일 휴관)
장소 인천광역시평생학습관 갤러리 나무
문의 ☎ 899-1516

17 TUE

마음을 전하는 도구
일시 4월 17일(화)~4월 26일(목)
10시~18시(일요일, 공휴일 휴관)
장소 인천광역시평생학습관 갤러리 다솜
문의 ☎ 899-1516



19 THU

제38회 장애인의 날 행사
제8회 중구 장애인 어울 한마당
일시 4월 19일(목) 14시~16시
장소 올림포스호텔 다이아몬드홀
문의 ☎ 880-2460

25 WED

문화가 있는 날
밴드 릴레이 I - 몽니
일시 4월 25일(수)
19시 30분
장소 중구문화회관
관람료 2만원
문의 ☎ 760-6426~7



26 THU

작은 악사
일시 4월 26일(목)
10시 30분~11시 30분
장소 인천광역시평생학습관 미추홀
접수 3월 28일(수) 10시~선착순 마감 시
문의 ☎ 899-1517

28 SAT

폭소 클래식 콘서트 '암모암모'
일시 4월 28일(토) 15시 / 19시
장소 중구문화회관
관람료 2만원
문의 ☎ 760-6426~7

5
May

9 WED

오현주 제12회 개인전
“Landscape in mind”
일시 5월 9일(수)~5월 15일(화)
9시~18시
장소 선광 문화재단 미술관
(인천 중구 신포로15번길 4)
문의 ☎ 773-1177



12 SAT

‘쇼그맨’
일시 5월 12일(토) 15시 / 19시
장소 중구문화회관
관람료 2만원
문의 ☎ 760-6426~7



19 SAT

찾아가는 문화회관 공연
‘미술관에 간 윌리’
일시 5월 19일(토) 14시
장소 중구문화회관
관람료 무료
문의 ☎ 760-6426~7

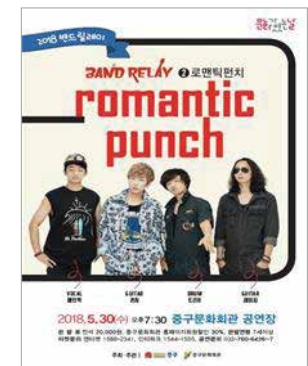


24 THU

중구문화회관 상주단체
극단 ‘십년후’-신포동 장미마을
일시 5월 24일(목)~5월 25일(금)
19시 30분 / 5월 26일(토) 15시
장소 중구문화회관
관람료 2만원
문의 ☎ 760-6426~7

30 WED

문화가 있는 날
밴드 릴레이 II-로맨틱 펀치
일시 5월 30일(수) 19시 30분
장소 중구문화회관
관람료 2만원
문의 ☎ 760-6426~7



도서관 마당

LIBRARY YARD

꿈벗도서관

www.imla.kr/kb

영종도서관

www.ylib.or.kr

율목도서관

www.imla.kr

영종하늘 도서관

www.michuhollib.go.kr



중구의 도서관에서는 구민들이 보고, 듣고, 참여할 수 있는 다양한 문화프로그램들을 진행하고 있습니다.

꿈벗도서관 가정의 달 행사 「오늘은 꿈벗 가는 날」

모집기간 2018. 5. 1(화) ~ 정월 마감 시
모집대상 지역주민 누구나
모집장소 꿈벗도서관
문의 ☎ 764-61111

꿈벗도서관 5월 문화가 있는 날 체험 행사 『꿈벗 마루』

참여대상 당일 도서관을 이용하는
유아 및 어린이 누구나
참여인원 선착순 15명 내외
운영일 2018. 5. 30(수)
운영장소 꿈벗도서관 1층 마루
문의 ☎ 764-6111

2018년 북스타트 프로그램 운영

일시 2018. 4월~11월
대상 출생 ~ 35개월 영유아 및 보호자
장소 영종도서관 1층 어린이실
참가비 무료
문의 ☎ 745-6044

4월 「도서관 선생님과 함께 떠나는 책나라 여행」

일시 2018. 4월 / 매주 금요일 16:00~17:30
대상 영종도서관 어린이실 이용자
(당일 선착순 15명)
장소 영종도서관 어린이실
문의 ☎ 745-6044

오늘은 도서관 가는 날 -SNS 사진공모전

기간 2018. 4.1 ~ 4.30
대상 지역주민 및 도서관 이용자
문의 ☎ 770-3805

2018년 「사서, 인문고전 강연」 운영

일시 2018. 5. 24.(목) 19:00 ~ 21:00
대상 도서관 사서 직원,
도서관 이용회원 및 인근 시민
장소 율목도서관 소극장(본관2층)
문의 ☎ 770-3804

프로그램명	내 용	일 시	대상
4월 원화전시	전시명: 『지금은 없는 이야기』	4.1~4.24	전체
5월 원화전시	전시명: 『박각시와 주락시』	5.1~5.28	
제1회 어린이자료실 테마도서전	『첫 발을 떼다』 부제: 관계맺기 (권장도서 전시)	4월~6월	어린이
작가와와의 만남 (김시열 작가)	명사강연 『중세전쟁사』 (재능기부)	1강: 4.21(토) 2강: 4.28(토)	전체
가정의 달 기념 가족인형극 행사	『콧수염 아저씨의 우당탕탕 하루』 (극단달빛)	5.12(토) 14:00~15:00	

문의 ☎ 746-9037

*상기 일정 및 내용 등은 도서관 운영에 따라 변경될 수 있습니다.

생활 팁

공공의 적, 봄철 미세먼지 대응법을 소개합니다

매년 이맘쯤 찾아오는 불편한 손님. 바로 미세먼지입니다. 올해는 그 정도가 특히 심해 많은 사람들이 곤욕을 겪고 있는데요. 매일 등교에, 출근에 외출을 자제하기 어려운 현실이지만 조금이나마 미세먼지를 예방할 수 있는 세 가지 팁을 함께 나눕니다.



반드시 황사 마스크를
착용한다

미세먼지가 위험한 가장 큰 이유는 탄화수소, 질산염, 유해금속 성분 등 세계보건기구가 지정한 1급 발암물질로 구성돼 생명을 위협하기 때문입니다. 연구결과에 따르면 초미세먼지에 장기간 노출될 경우 사망률이 30~80% 높아진다고 하니 반드시 마스크를 쓰고 외출하세요.



손을 자주 씻고,
외출 후 바로 샤워한다

어디서든 손을 자주 씻는 것이 매우 중요하며, 입은 옷은 귀가 즉시 현관에서 털어준 뒤 베란다에 걸어둡니다. 바로 샤워를 하는 것이 좋으며 특히 미세먼지가 잘 끼는 머리 카락이나 코 점막 등을 깨끗이 씻어주세요.



하루 여덟 잔 이상
물을 마신다

많은 분들이 먼지를 마셨을 땐 기름진 고기를 먹어야 한다고 생각하시는데 이는 잘못된 정보입니다. 미세먼지를 효과적으로 배출하기 위해서는 하루 8잔 이상의 물을 마셔야 하며, 항산화 기능이 좋은 녹황색 채소, 과일, 해조류가 탁월합니다.

공동주택 금연구역(금연 아파트) 신청

중구는 담배 연기 없는 쾌적한 주거환경 조성을 위해 공동주택 금연구역 신청을 받고 있습니다. 세대의 절반 이상이 금연구역 지정을 신청하면, 의무적으로 금연구역 지정해 드리니 많은 참여를 부탁드립니다.

기간 연중

대상 주택법 시행령 제3조에 따른 아파트, 연립주택, 다세대주택

관련규정 국민건강증진법 제9조 제5항

인센티브 건강아파트 운영 지원

(이동금연클리닉, 한방지원, 치과지원, 심뇌혈관검진 지원, 실천용품 지원 등)

문의 중구보건소 건강증진과 ☎ 760-6033

i 생활정보

우리동네 마을변호사와 상담하세요!

법률문제로 힘들어하는 구민이 있다면 '우리동네 마을변호사'를 찾아가 보세요. 어렵고 복잡한 법률도 내 일처럼 도와드립니다.

신청방법

- 언제든지 전화, 팩스, 이메일을 통해 변호사에게 무료로 법률 상담을 받을 수 있습니다.
- 가까운 읍·면·동사무소에서 마을변호사 연락처를 확인할 수 있으며, 대한변협 기획팀과 법무부 법무과에서도 마을변호사를 찾아드립니다.
- 인터넷에 '마을변호사'를 검색하면 '마을변호사 캠페인 페이지'에서 마을변호사 연락처 확인이 가능합니다.

문의 대한변호사협회 기획팀 ☎ 02-2087-7852
법무부 법무실 법무과 ☎ 02-2110-3500

학교 밖 청소년들의 소중한 꿈, 중구청소년지원센터 ‘꿈드림’과 함께해요!

- 신청대상** 만 9세~24세 학교를 다니지 않는 청소년,
학업중단 위기 청소년
- 지원내용** 상담지원, 교육지원, 취업지원, 자립지원,
건강증진, 특성화 프로그램, 멘토링
- 신청방법**
- 직접방문 혹은 온라인 신청(www.junggu1388.kr)
- 페이스북 중구청소년지원센터 꿈드림 검색 후
메시지 남기기
- 카카오톡 아이디 icjgd 검색 후 메시지 남기기
- 위 치** 인천 중구 참외전로 72번길 25
(동인천동 행정복지센터 3층)
- 문 의** 중구청소년지원센터 꿈드림
☎ 765-1008~9, 010-4748-1009

* 꿈드림 멘토단을 모집합니다!

2018년 찾아가는 폭력예방교육 신청하세요

- 사업기간** 연중
- 교육대상** 폭력예방교육 비의무 대상인 일반국민으로서
20명 이상
- 교육시간** 1시간(공휴일, 18시 이후 교육 가능)
- 교육비** 무료
- 주 관** 인천광역시, 여성가족부
- 교육기관** (사)해피패밀리 인천남지부 부설 폭력예방
교육전문기관 하모니
- 신청방법** 교육희망일 15일 전까지 이메일로 신청
*e-mail: thesafe@naver.com

2018년 인천동이 출산축하금 신청하세요

- 지원기준**
- 2018년 1월 1일 이후 출생아로 출생신고를 인천시에
하는 분
- 출생일 현재 부 또는 모가 인천시에 거주하고 있는 분
- 신청일 현재 인천시에 거주하고 있는 분
*2018년 1월 1일 이후 출생아로 출생일 현재 부 또는 모가 인천
시에 거주(주민등록) 하고 있고, 신청일 현재까지 인천시에 거주(주
민등록)하며, 출생신고를 부 또는 모의 거주지(인천시)에 하는 분
- 신청기한** 출생신고일로부터 90일 이내에 신청
- 접수방법** 출생신고 시 거주지 읍·면·동 행정복지
센터에서 접수



사회복지



우리가족 행복돌보미, 아이돌봄 서비스

- 대 상** 만 3개월~만 12세 아동
- 사업내용** 시간제 돌봄 서비스 / 종일제 돌봄서비스
- 본인부담** 소득(건강보험료) 기준에 따라 본인부담금
차등발생
- 신청방법** 관할 동 행정복지센터 내방

인천중구건강가정·다문화가족지원센터 상담서비스 운영

- 상담방법** 면접상담/ 전화상담/ 사이버상담/ 방문상담
※본 센터의 상담은 무료로 진행됩니다.
- 상담유형** 이혼 전·후상담 / 개인상담 / 가족상담 /
집단상담
- 문 의** ☎ 763-9337
- 홈페이지** http://icjung.familynet.or.kr

하늘문화센터 복지동 개소

- 운영시기** 2018년 4월부터
- 운영시설**

시설명	주요사업	이용대상	문의처
중구 자원봉사센터 영종분소	자원봉사자 상담 및 등록 (개인, 기업, 학교, 단체) 자원봉사 활동 연계 및 프로그램 운영	지역주 등록봉사자	☎ 747- 1365
장애인 복지관 영종분관	장애인재활치료 (언어, 심리, 운동) 재가지원사업 직업재활사업 등	등록장애인 지역주민	☎ 752- 2433
구립영종 장애인 주간 보호센터	일상생활에 지원이 필요한 장애인 주간 돌봄 사업	중증장애인	☎ 760- 7662
중구 청소년상담 복지센터 영종분소	개별상담 모래놀이치료 집단상담 및 예방교육 등	초등학교 4학년 이상 청소년 및 부모	☎ 773- 1318

- 위 치** 인천 중구 영종해안북로 1000-26
(하늘문화센터 복지동 2층)

인천중구문화원 문화학교 모집

- 2018년 중구문화원 문화강좌 참가자를 모집합니다.
문인화, 사진, 서예, 서각, 한국무용, 민화 등에 관심 있으신
구민들은 많은 참여를 부탁드립니다.
- 접수기간** 상 · 하반기 상시모집
- 수 강 료** 상 · 하반기 각 4만 원
- 교육기간** 상반기 2018년 2월 5일 ~ 6월 29일
하반기 2018년 7월 2일 ~ 12월 14일
- 접수방법** 방문접수, 전화접수(입금확인 후 수강접수)
- 수 강 료** 신한은행 100-023-116296 인천중구문화원
- 문 의** 인천중구문화원 ☎761-2778~9

2018년도 중구 구민정보화교육생 모집

- 접수기간** 3기 : 4. 16(월) 10:00~4. 19(목) 18:00
4기 : 5. 14(월) 10:00~5. 17(목) 18:00
- 모집대상** 중구 구민
- 모집인원** 각 과정당 20명
- 신청방법** 선착순 방문접수(전화접수 불가)
- 교육장소** 중구청 전산교육장(서별관3층)
- 교육일정**

기 간	교육과정	교육시간
3기 4/23 ~ 5/11 (3주)	카페&블로그	10시~12시
	파워포인트 활용하기	14시~16시
4기 5/21 ~ 6/8 (3주)	엑셀 활용하기	10시~12시
	컴퓨터 첫걸음	14시~16시

- 문 의** 중구 홍보체육진흥실 정보통신팀 ☎ 760-7095



교육 & 일자리

일자리

인향야간학교 초·중·고등학생 모집

- 교육과정** 초·중·고등과정 각 1년 수료
(초등과정은 한글반과 병행 지도) 금번 4월,
8월의 초졸·중졸·고졸검정고시 대비수업 진행
- 모집인원** 남녀 00명(연령 제한 없음)
- 수업시간** 월요일 ~ 금요일 (저녁 6시 30분~9시 종로)
- 원서접수** 연중 상시 모집 (평일 오후 2시~6시까지 접수,
토·일·공휴일은 휴무)
- 모집특전** 입학금 및 수업료 면제
- 제출서류** 입학원서 1부, 주민등록등본 1부, 여권 사진 3매
- 홈페이지** www.inhyang.net
- 주 소** 인천광역시 중구 자유공원로 123-19
- 문 의** 인향초중고등야간학교 ☎ 772-4061

인천시민사이버교육센터 무료 온라인 교육

- 교육내용**
- TOEIC, HSK 등 수험준비부터 회화까지 다양한 외국어학습
제공
- 공인중개사, 컴퓨터활용능력 등 20개 자격증 시험 무료 강좌
- 언제, 어디서, 누구든지 PC·모바일을 통한 간편한 학습
- 자원봉사과정은 봉사시간 인정(청소년 1시간, 일반인 2시간)
- 수강비용** 모든 강좌 전액무료(교재 개인구입)
- 학습방법** cyber.incheon.kr 접속 → 회원가입 → 수강신청
및 학습
- 문 의** 인천광역시 인재개발원 ☎ 440-7686~7

회사명	모집 분야	임금	고용 형태	근무지	연락처	채용 마감
에프엔제이	방과후 컴퓨터교실 교사	면접 후 결정	계약직	운서동	-	~4/29
(주)삼익악기	삼익면세점 화장품 판매직	회사 내규에 따름	계약직	운서동	032-743-0530	상시채용
(주)유월드	경영관리	면접 후 결정	정규직	운서동	032-752-0012	~4/29
로얄애포리움호텔	서비스/고객응대	면접 후 결정	정규직	중산동	032-752-8706	~5/15
그랑프리제이에스	생산직 보조업무	연봉 2,600~3,200만 원	정규직·계약직	운서동	032-811-7399	~5/19
(주)마시랑	제과제빵	연봉 2,400~5,000만 원	정규직	덕교동	032-746-5088	~5/3
폴딩도어	영업직	월 210만 원 이상	정규직	신흥동	032-578-3063	~5/3
인천관세법인	수출입 통관업무	회사 내규에 따름	정규직	항동	032-887-7799	~5/3
호텔 ORA	프론트 업무	회사 내규에 따름	정규직	남북동	032-752-8080	~4/27

※ 중구 내 기업에서 진행 중인 채용 정보입니다. 더 자세한 정보는 취업포털사이트 '잡코리아'에서 확인하시기 바랍니다.

i

알림 & 독자마당

마약류 투약자 특별자수기간

자수기간 2018. 4. 1 ~ 6. 30(3개월)
자수방법 본인이 직접 출석하거나 전화, 서면 등 가능하며, 가족, 보호자, 의사, 소속 학교 교사가 신고한 경우에도 본인의 자수에 준하여 처리
상담장소 인천지방검찰청 마약수사과
 ☎ 860-4368, 국번 없이 ☎ 1301

자수자 처리

- 위 기간 중 자수자에 대하여는 자수경위, 개전의 정, 재할 의지 등을 고려하여 최대한 관용적으로 치료보호·교육조건부 기소유예 처분 예정
 - 자수경위, 개전의 정, 치료재할 의지, 의사의 소견, 주변환경 등 제반여건을 종합적으로 고려하여 치료보호조치로 재범의 위험성을 낮출 수 있다고 판단되면 최대한 관용적으로 치료보호대상자로 선정

참고사항

가족·보호자 등 제3자가 신고한 경우 신고자 관련 사항에 대한 비밀 철저히 보장
 ※ 마약은 특정 개인의 문제가 아닌 사회 질서를 어지럽히는 우리 모두의 문제입니다. 이제 우리 모두의 관심이 필요한 때입니다.

18년 소량폐기물 처리서비스

이용대상 지정폐기물을 소량(폐기물처리계획 확인 미대상)으로 배출하는 가정, 소규모 공장 등
대상폐기 폐유, 폐유기용제, 폐페인트, 폐락가, 폐흡착제, 폐촉매, 폐흡수제 등 7종의 소각 가능한 지정폐기물
운영기간 2018년 2월 ~ 12월
신청방법

권역	접수처	
	2월~6월 (상반기)	7월~12월 (하반기)
인천(강화제외)	(주)케이비텍(032-571-3224)	
김포 강화	부경산업(주)(031-491-3971)	

※ 각 권역별 북부, 남부는 한강을 기준으로 분류
문의 한강유역환경청
 ☎ 031-790-2813

금연포스터 공모전

응모기간 2018. 4. 1 ~ 4. 30
규격 8절지 또는 4절지
재료 수채화, 크레파스, 색연필, 펜화, 연필화, 유화, 싸인펜 등 자유
대상 관내 유치원·초·중·고등학교, 학원, 단체, 관내 거주 어린이와 청소년
포상 상장(최우수, 우수, 장려) 15명 및 참여자 모두에게 기념품 제공
발표시상 2018. 5월중 인천중구청 홈페이지, 학교 및 개별 통보
제출 중구보건소 건강증진팀
 ☎ 760-6033 방문 제출

재활용품 배출 금지기간

송도자원자원회수센터 상반기 정비주간 (2018.5.14~5.18)에는 재활용 가능자원에 대한 반입이 중지됩니다. 정비주간에는 재활용 가능자원을 배출하지 않도록 협조하여 주시기 바랍니다.
정비주간 2018. 5. 14 ~ 5. 18
협조사항 정비주간 중 재활용 가능자원 배출 금지

2018년 방역기 대여 안내

대여기간 2018년 4월 ~ 11월
대상 방역기 대여를 희망하는 관내주민
주요내용
 - 대여기간 30일(연장가능) 방역약품 및 유류 지원
 - 대여자는 물품대부계약서 및 인수증 작성
 - 방역 장비, 약품, 유류 사용방법 교육 이수 등
 ※ 방역기 보유수량 한정으로 선착순 대여
문의 중구보건소 감염병관리팀 ☎ 760-6052

상세주소 지금 바로 신청하세요

상세주소 신청은? 건물주 또는 임차인, 시장·군수·구청장
상세주소 신청방법
 - 인터넷 접수 : 정부민원포털 정부24(www.gov.kr)
 - 방문접수 : 관할 시·군·구청을 방문하거나 우편신청
 - 상세주소 부여결과 확인은 도로명주소 안내 홈페이지(www.juso.go.kr)

인천시티투어와 함께하는 편리한 인천여행

운행노선 도심 순환형 3개 노선
 - 하버라인(14회) 인천역~종합어시장~송도컨벤시아~신포국제시장~월미·개항장
 - 시티라인(7회) 송도~소래포구역~모래내시장~부평역~예술회관~문학경기장
 - 바다라인(9회) 송도~인천대교~인천국제공항~을왕리~인하국제의료센터
운영시간 9:30~19:45(배차간격 30분~1시간)
티켓구입 1일권
 - 구입처 인천종합관광안내소(송도), 인천역관광안내소, 버스탑승 시 기사에게 구입
 - 결제방법 현금 및 신용카드(교통카드 사용 불가)
이용요금 단일권(시내) 5,000원 통합권(모든 노선) 10,000원
 아동, 장애인, 국가유공자, 65세 이상, 단체 할인 실시
이용안내 티켓 한 장(1인 1매) 구매로 해당 노선 자유롭게
이용가능
문의 시청 관광진흥과 ☎ 440-4053, 인천관광공사 ☎ 899-7412
홈페이지 www.travelicn.or.kr/open_content/citytour

공유토지분할 신청하세요

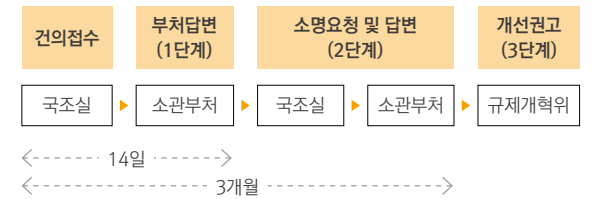
시행기간 2012. 5. 23 ~ 2020. 5. 22
분할대상 공유토지로서 공유자 총수의 3분의 1 이상이 그 지상에 건물을 소유하는 방법으로 1년 이상 자기지분에 상당하는 토지부분을 특정하여 점유하고 있는 토지
신청요건 공유자 총수의 5분의 1 이상 또는 공유자 20명 이상의 동의를 받아 신청
신청장소 토지소재지 관할 군·구청 지적부서
신청서류
 - 분할신청서
 - 공유자 전원의 지분을 표시하는 지분표시 명세서
 - 토지를 1년 이상 점유하고 있음을 증명하는 서류(등기사항전부증명서 등)
 - 이해관계인 명세서
 - 경계·청산에 관한 협의서(필요시)
문의 인천광역시 토지정보과 ☎ 440-4572
 중구 민원지적과 지적재조사팀
 ☎ 760-7373, 7308

국민의 규제애로, 규제개혁신문고가 해결합니다

기존 규제개혁위원회 사이트 일부로 운영되던 규제신문고를 ‘국민건의 처리전용 사이트’(www. sinmungo.go.kr)를 마련하여 새로이 개설했습니다.

국민입장에서 건의와 처리결과 조회 등 정책참여가 편리하게 개선됐습니다.

국민건의 ‘규제신문고 처리절차(3단계)’



독자마당

독자의 한마디도 소중히 들겠습니다.

독자사연 보내주실 이메일 주소
 ysj7809@naver.com



설새롬 (30, 중구 도원동)

지난 호 건강마당에 실린 ‘소금으로 양치하기’에 대한 글 재미있게 읽었습니다. 저 역시 소금으로 양치를 하면 좋다고 알고 있어서 몇 번 해본 적도 있었거든요. 책 보자마자 가족들에게도 잘못된 상식이라고 알려주니 다들 놀라는 모습에 왠지 뿌듯했습니다.^^



양보영 (26, 남구 학익동)

인천 토박이로 오래 살았지만 중구에 대해 잘 몰랐습니다. 흔히 알려진 동인천이나 신포동의 명소는 저 역시 잘 알고 있었지만, 평소에 잘 몰랐던 영종이나 용유에 대한 소식들도 알게 돼 좋습니다. 앞으로도 더욱 다양한 중구의 소식을 실어주시길 기대할게요!