

자동차세 자동이체 신청하고 세액공제 혜택 받으세요.



자동차세 자동이체 _ **이런 점이 참 좋습니다.**

1. 세액공제 혜택 !!

자동이체 신청시 150원을 세액 공제 받습니다.
자동이체와 전자고지 동시에 신청시 500원을 세액 공제 받습니다.

2. 체납 연려 NO !!

납세의무자로서 당당하게 가산금 없이 세금을 납부 하실 수 있습니다.

3. 신용카드 자동이체 설정 가능 !!



자동차세 자동이체 _ **신청 방법이 참 편리합니다.**

전국 모든 금융 기관에 방문 및 접수하세요.
위택스 시스템에서 인터넷 접수하세요. (<http://www.wetax.go.kr>)
중구청 세무과에 방문 및 접수하세요.



자동차세 자동이체 _ **주의하세요.**

자동이체와 자동차세 연납(선납)은 함께 신청하실 수 없습니다.

※ 자세한 사항은 세무과 (☎760-7240), 영종지원과 (☎760-7720)
용유지원과 (☎760-8920) 문의하시면 친절히 안내해 드립니다.



인천 중구소식

Incheon Jung - gu magazine_Vol.192

더위를 피해 떠났던 바다,
그곳에서 추억을 만났습니다



왕산해수욕장

03
중구여기
자유공원

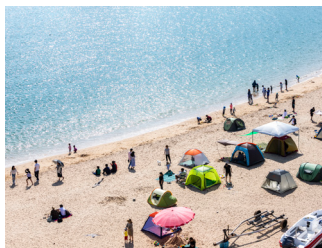
04
테마기획
서해안 해변으로
캠핑 떠나볼까요

08
구청소식
인천 중구, 신포국제시장 청년몰 명칭
“신포 청년몰 눈꽃마을”로 선정

09
우리동네
바르게살기영종동위원회,
영종초등학교 학생에게 장학금 전달

10
중구로드
여기, 어디선가
본 것 같다

12
영종·용유 ISSUE
보건서비스의 선진화,
영종용유보건센터 개소



중구소식
Vol.192 / 6+7 2018

발행인
중구청장

편집 홍보체육진흥실

발행일 2018년 6월 12일

주소
(22315) 인천광역시 중구
신포로27번길 80(관동1가 9)

전화 032)760-7120

팩스 032)760-7129

홈페이지
www.icjg.go.kr

트위터 twitter.com/icjunggu

페이스북 facebook.com/icjunggu

13
생활정보
다가오는 여름, 내 눈은 소중한니까

14
건강마당
체하면 바늘부터 찾는당신,
효과 좀 보셨나요?

16
문화마당
6+7월 인천·중구 문화공연 소식

18
도서관마당
중구 내 도서관 프로그램 운영 소식

19
교육&일자리
인향야간학교 초·중·고등학생 모집

20
사회복지
긴급복지·SOS 복지안전벨트 안내

22
알림&독자마당
2017년 기준 광업·제조업조사 실시



자유공원

노래하는 자유

날이 좋았던 5월 어느 날.
버스킹 무대로 자유공원을 찾았습니다.
시원한 바람과 짙은 녹음 속에서
노래를 통해 마음에 여유를 더했네요.

시원한 그늘이 간절한 계절,
자유공원에서 힐링해보세요.

싱그러운 향기처럼
우리의 마음도 맑아집니다.

전해림님이 보내주신 '자유공원'에서의 추억이 담긴 소중한 사연입니다.
여러분의 추억이 담긴 중구에
서의 사진과 글을 보내주세요.
채택되신 독자분께는 소정의
선물을 보내드립니다.

독자사연 보내주실 이메일 주소
jumunsoo@gmail.com

COVER STORY



텐트 안으로 들이친 모래알,
지쳐 잠든 아이들의 머릿결에 스치는
바닷바람, 땀방울을 피해 잠시 쉬는 어른들.
캠핑으로 완성된 행복한 모습입니다.

서해안으로 캠핑 떠나볼까요

중구 해수욕장 캠핑 명소

올여름, 더 늦기 전에 해변으로 떠나보자.
텐트 하나만 들고 가서 낮에는 푸른 바다와 하얀 모래사장을
배경으로 즐겁게 뛰놀고, 밤이면 고기를 굽고 폭죽을 터트리
캠핑 느낌 물씬 낼 수 있는 곳, 바로 용유도 소재 해수욕장이다.

📍 축제와도 같은 피서, 왕산해수욕장

부드러운 곡선을 그리며 길게 뻗은 해안가는 캠핑을 즐기러
온 사람들로 한가득이다. 더위를 피해 이곳을 찾아온 이들은
여장을 풀고 해수욕에 빠져 시간 가는 줄 모른다. 가족, 친
구, 연인 등 소중한 사람들과 함께 만끽하는 캠핑은 피서 분
위기를 한껏 고조시킨다. 여름철이면 왕산해수욕장에서 흔
히 볼 수 있는 풍경이다.

왕산해수욕장은 점차 유명해져 최근 들어 피서철만 되면 인
산인해를 이룬다. 무료 주차장이 해변 인근에 바로 위치해
있어 접근성 또한 좋고, 모래사장에 자리 잡고 텐트를 치는
것도 무료이기에 이곳을 찾는 이들은 저마다 원하는 자리를

잡기 위해 보이지 않는 경쟁을 펼친다. 게다가 캠핑은 물론
취사도 자유로워, 방문객들은 앞다투어 맛있는 냄새를 풍기
며 지나가는 사람들의 코를 자극한다. 캠핑이라고 해서 직접
가져온 음식만을 취사해 먹을 필요는 없다. 싱싱한 해산물을
취급하는 음식점은 물론 각종 편의점과 펜션까지, 다양한 편
의시설이 해변가에 인접해서 펼쳐져 있기 때문이다.

캠핑을 위해 왕산해수욕장을 찾아온 사람들은 서해안의 아
름다운 일몰과 함께, 밤을 폭죽으로 물들이며 추억의 한 페
이지를 채울 수 있다.

Info.

왕산해수욕장

주소 인천 중구 을왕동

이용료 무료

화장실 있음

주차 가능





서해안 낙조와 기암괴석이 어우러지는 비경,
선녀바위해수욕장만의 매력이다.

기암괴석에 부서지는 파도, 선녀바위해수욕장

선녀들이 무지개를 타고 내려와 놀다 갔다는 전설의 바위, 선녀바위가 있는 해수욕장이다. 기암괴석으로 이루어져 신비한 분위기를 풍기는 이곳은 사진 찍기 좋은 명소다. 왕산해수욕장과 마찬가지로 해변가 캠핑은 모두 무료이므로 피서철이 되면 사람들이 많이 찾는다.

밀물 때면 파도가 깊이 들어와 텐트를 칠 수 있는 공간은 그다지 넓지 않지만, 썰물 때면 바다가 저 멀리 도망가 그동안 바닷물에 잠겨있던 드넓은 모래톱이 드러난다. 파도 자국이 아로새겨진 넓은 모래톱이 나타나면 사람들은 저마다 새로 생겨난 산책로를 유람한다. 가볍게 신은 신발 사이로 낮게 깔린 물줄기들이 발을 간질이는 동안, 소라게와 같은 작은 생명체들이 꿈틀대며 존재감을 드러낸다. 선녀바위해수욕장에서만 맞이할 수 있는 호사다. 사람들은 바닷물이 들이치지 않는 공간에 텐트를 치고 나와 바다를 즐기며 이 이색적인 캠핑을 만끽한다.

사람이 너무 많은 곳이 싫다면 거북이사랑바위 해변을 추천한다. 용유도 소재 해변 중에서도 비교적 덜 알려진 이곳은 선녀바위해수욕장 바로 아래 위치해 있다. 거북머리를 닮은 바위가 있어 이름 붙여진 거북이사랑바위 해변은 다른 해수욕장과 마찬가지로 해변에서 캠핑이 가능하다. 거북이사랑바위 등 각종 암석은 선녀바위해수욕장과 또 다른 독자적인 운치를 풍긴다.



Info.

선녀바위해수욕장

위치 인천 중구 선녀바위로 60 (을왕동)

이용료 무료

화장실 있음

주차 가능



갯벌과 모래사장의 공존, 용유도해변&마시란해변

한적한 여유를 즐기며 독특한 경험을 원한다면 용유도해변과 마시란해변을 추천한다. 용유도해변은 그 뒤에 있던 솔밭 캠핑장이 폐쇄되고, 방문객이 뜸해지자 색다른 명소가 됐다. 다른 사람들이 인근의 유명 해수욕장으로 몰릴 때 이곳은 한적한 멋을 간직한 채로 방문객의 발길을 기다리게 된 것. 근처의 마시란해변 또한 빼놓을 수 없는 명소다. 동명의 영화로 유명해진 실미도가 멀리 보이며, 소나무들이 해변을 둘러싸고 있어 독특한 정취를 자아낸다.

용유도해변과 마시란해변의 가장 큰 특이점은 모래사장과 갯벌이 공존한다는 것이다. 물이 빠지면 드넓게 나타나는 갯벌은 모래사장과 뚜렷이 구분돼, 다른 해변에서는 감상할 수 없던 독특한 풍경을 자랑한다. 갯벌은 방문객들에게 시각적 감상뿐 아니라 다양한 체험의 기회도 제공한다. 온갖 생명체가 살아 숨 쉬는 갯벌은 더없이 훌륭한 생태학습의 장이자 편안한 놀이터다.

해변 캠핑과 함께 갯벌체험까지, 거기에 더해 서해안의 일몰도 감상할 수 있다는 강점은 다른 해수욕장에서는 경험하지 못할 이곳만의 매력이다. 용유도해변&마시란해변에 텐트를 치는 것은 물론 무료다. 옅어름, 이곳에서 색다른 피서를 즐기는 건 어떨까.



Info.

용유도해변

위치 인천 중구 남북동

이용료 무료 화장실 있음 주차 가능

마시란해변

위치 인천 중구 덕교동

이용료 무료 화장실 있음 주차 가능



생태계의 보고 갯벌,
이곳이 간직한 자연의 신비에
모두 말을 잇는다.





구청소식

인천 중구, 신포국제시장 청년몰 명칭 “신포 청년몰 눈꽃마을”로 선정

중구는 신포국제시장에 조성 중인 청년몰 명칭을 ‘신포 청년몰 눈꽃마을’로 최종 선정했다. 선정된 이유로는 ‘누구나 기억하기 쉽고 청년몰 조성 콘셉트인 사계절 눈이 쌓여 있는 모습을 잘 표현했으며 이미 중구의 대표적인 관광지인 송월동 동화마을과도 유사해 중구의 또 다른 관광 명소가 될 것으로 기대’ 등을 꼽았다. 한편, 신포 청년몰 눈꽃마을은 신포동 우현로 35번길(KEB 하나은행 뒤편)에 푸드트레일러 8대와 요식업이 들어서는 먹거리동(가칭), 사진관과 액세서리, 체형 공방 등이 들어서는 문화동(가칭)을 비롯해 광장 등이 들어설 예정이다. 중구는 청년몰 명칭이 선정된 만큼 앞으로 정식 상표 등록을 거쳐 로고와 BI 등을 개발하고 대대적인 이벤트를 개최하여 신포권역의 상권 활성화를 도모할 계획이다.

위 치 우현로35번길 일원 (KEB하나은행)

푸드 트레일러	요식업	의류, 액세서리
스테이크	모듬꼬치	여성의류
텐동	이탈리아 화덕피자	남성의류
불고기 핫도그	수제 함박스테이크	디퓨저 및 향초
수제마카롱, 티라미슈	수제맥주	수제패션상품
꼬마 김밥	오꼬노미야끼	흑백사진관
타코야끼		
삼겹살 꼬치		

주택가 주차난 해소를 위한 부설주차장 개방지원 안내

특정시간 외에 사용이 적은 부설주차장을 지원하여, 자율적인 부설주차장 개방을 유도해 주차난 해소 및 주차장 활용률 제고

지원대상 10면 이상의 부설주차장을 확보하고 있는 근린생활 시설 및 공동주택, 학교, 종교시설 등

지원내용 시설개선비(주차+방범) 지원

지원절차 사업신청서 작성 및 현장확인→공사시행→공사 완료 후 보조금 신청→보조금 지급

신청기간 2018. 6월~선착순 마감 전까지

신청방법 중구 교통운수과 방문 신청

문 의 중구 교통운수과 교통행정팀 ☎ 760-7689

2018년도 가정용 저녹스 보일러 설치 지원 안내

지원대상

가정용 일반보일러를 가정용 저녹스보일러(이하 “저녹스보일러”라 함)로 교체하는 인천 중구 거주 가구주

- 접수일 현재 주소지가 인천 중구

- 보조금 지원대상 신청은 주택소유주가 하는 것이 원칙이나, 주택소유주의 위임을 받아 세입자가 신청 가능

※ 1가구당 저녹스보일러 1대

지원금액 1대당 16만원

보조금의 신청

1. 신청기간 : 2018. 2월 ~ 선착순 마감 전까지

2. 접수처 : 중구청 위생환경과(환경관리팀) 방문 또는 우편접수

※ 기타 자세한 사항은 중구 위생환경과 환경관리팀 ☎ 760-7392에 문의하시기 바랍니다.

공유토지분할 신청하세요

시행기간 2012. 5. 23 ~ 2020. 5. 22

분할대상 공유토지로서 공유자 총수의 3분의 1 이상이 그 지상에 건물을 소유하는 방법으로 1년 이상 자기지분에 상당하는 토지부분을 특정하여 점유하고 있는 토지

신청요건 공유자 총수의 5분의 1이상 또는 공유자 20명 이상의 동의를 받아 신청

신청장소 토지소재지 관할 군·구청 지적부서

신청서류

- 분할신청서

- 공유자 전원의 지분을 표시하는 지분표시 명세서

- 토지를 1년 이상 점유하고 있음을 증명하는 서류 (등기사항전부증명서 등)

- 이해관계인 내용 표시 명세서

- 경계·청산에 관한 협의서(필요시)

문 의 인천광역시 토지정보과 ☎ 440-4572

중구 민원지적과 지적제조사팀 ☎ 760-7373, 7308

우리동네

2018 Vol.192 08 - 09



율목동 지역사회보장협의체, 목욕쿠폰 지원사업 협약식 개최

율목동 지역사회보장협의체(위원장 류한상)는 지난 5월 10일, 주경사우나(서해대로 464번길 7)와 목욕쿠폰지원사업 협약식을 가졌다. 이번 목욕쿠폰 지원사업은 율목동 관내 저소득층 노인 또는 장애인을 대상으로 목욕쿠폰을 제공하여 신체의 건강을 지키고 질병을 예방하는데 목적을 두고 시행되는 사업이다.

영종1동 지역사회보장협의체, 복지사각지대 발굴을 위한 「희망고리 연계사업」 실시

영종1동 지역사회보장협의체(공동위원장 김지호, 이진순)는 지난 5월 2일부터 복지사각지대를 발굴하기 위해 관리비 장기체납세대를 가정방문하는 「희망고리연계사업」을 실시한다. 「희망고리연계사업」은 인천시 인천보듬지킴이 신청 사업으로, 영종1동 관내 아파트 관리사무소 3개소의 협력을 통해 관리비 장기체납세대에 찾아가는 복지 상담을 지원하는 사업이다. 6개월 이상 관리비 장기체납세대 46가구가 통보되었으며, 협의체 발굴·조사반 위원 등 총 8명이 2인1조로 해당 가구를 방문한다. 상담 후 지원이 필요한 가구에게는 수급자 신청, 긴급지원 등 공적 부조를 우선적으로 적용하고, 민간연계 서비스 지원과 함께 10만원 상당의 행복나눔상자(부식)를 18세대에게 지원할 예정이다.

[두손테크]

관내 지정된 사회적기업

·저수조청소(물탱크 위생 관리), 조경, 창호, 샷시, 도장 공사 등
·건물 종합 관리 및 위생관리(방역·청소)

주 소 인천 중구 서해대로 483번길 68 (경동 40)

문 의 ☎ 761-7610

[(주)청소사랑]

관내 지정된 사회적기업

·학교, 공연장, 주차장 등 전문적인 청소종합관리 업체
·건물 종합 관리 및 위생관리(방역·청소)

주 소 인천 중구 우현로 62번길 38-13

문 의 ☎ 765-1989

바르게살기영종동위원회, 영종초등학교 학생에게 장학금 전달

바르게살기영종동위원회(위원장 한성기)는 지난 5월 10일 정례 회의를 개최한 자리에서 영종초등학교 학생 2명에게 장학금을 전달했다. 바르게살기영종동위원회는 매년 회원들이 십시일반 장학금을 모아 관내에 거주하는 학생을 선정하여 장학금을 전달해왔으며, 관내 어린이들이 바르고 건강하게 자랐으면 하는 바람과 앞으로도 꿈을 향해 도전하고 애항심을 가진 지역 인재로 성장할 수 있게 온 회원이 뜻을 모아 지원을 하고 있다.

신흥동 지역사회보장협의체, 고독사 예방을 위한 「안심 야쿠르트 사업」 실시

신흥동 지역사회보장협의체(위원장 선수경, 공동위원장 이운봉)는 지난 5월부터 최근 사회적 이슈로 떠오른 고독사 예방을 위한 「안심 야쿠르트 사업」을 실시한다. 이와 관련하여 신흥동 지역사회보장협의체는 지난 4월 18일 한국야쿠르트 송의점과 업무 협약을 체결하고 대상자들을 추천받아 전수조사를 거친 후 32명의 대상자를 선정하여 이번 달 초부터 배달 사업을 시작했다. 40세 이상의 1인 가구 중 고령, 희귀난치성질환자, 알콜중독 등 고독사 위험이 높은 가구가 대상으로 실시하는 이번 사업은 주 5회 야쿠르트를 배달하면서 안부를 확인하고 위급상황 발생 시 신흥동 행정복지센터로 연락해 위기 상황에 대처할 예정이다.

동인천동 지역사회보장협의체, 2018년 한울타리 비타민 나눔 사업 추진

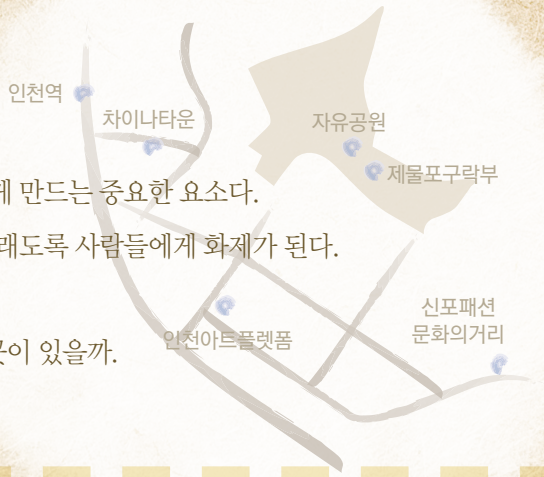
동인천동 지역사회보장협의체(위원장 오찬교)는 인천보듬지킴이 사업으로 선정된 한울타리 비타민 나눔 사업을 진행했다. 이 사업은 인천보듬지킴이 사업 일환으로 보조금을 지원받고 동인천동 지역사회보장협의체 기금 일부를 사용하여 진행하는 특화 사업으로 평소 비타민 섭취 부족으로 면역력이 부족한 지역 내 어려운 노인 가구에게 과일 및 6개월분 비타민제를 전달하는 사업이다. 이번 1차 진행 시에는 5월 1일까지 총 16가구에 지원하였으며, 4월~ 10월 사업기간 중 총 4차례에 걸쳐 62가구를 지원할 계획이다. 이외에도 동인천동 지역사회보장협의체는 독거노인의 안부 확인을 위해 희망의 한울타리 사업을 진행하며 위원들이 직접 관내 독거노인에게 주기적으로 안부 확인을 하는 노인 고독사 예방과 복지사각지대를 해소하기 위해 많은 노력을 하고 있다.

중구로드

여기, 어디선가 본 것 같다

중구 속 드라마·영화 촬영지

배경 장소는 작품의 영상미를 돋보이게 만드는 중요한 요소다.
때문에 깊은 인상을 남긴 배경들은 오래도록 사람들에게 화제가 된다.
오늘도 누군가의 발길이 닿는 곳,
중구 속 드라마·영화 촬영지는 어떤 곳이 있을까.



차이나타운

최근 인기리에 종영한 드라마, ‘스위치-세상을 바꿔라’는 차이나타운의 매력에 주목했다. 작중 주인공 사도찬(장근석 분)은 범인을 붙잡는데 중요한 단서가 될 인물을 찾기 위해 오토바이를 타고 차이나타운을 누볐고, 이곳의 화려한 야경은 작품의 영상미를 한껏 고조시켰다.
작품에 등장한 차이나타운은 다양한 중국음식을 맛볼 수 있는 것은 물론, 한중 원 시티, 한중문화관, 삼국지 벽화거리 등 중국 문화의 숨결이 담긴 볼거리도 풍부하다. 차이나타운은 개항기의 정취와 중국 문화를 고스란히 품고 있어 많은 관광객의 발길을 사로잡는 것은 물론 다양한 드라마와 영화의 배경으로 각광받고 있다.

월미도 등대길

드라마 ‘스위치-세상을 바꿔라’가 포착한 중구의 명소는 차이나타운에 그치지 않았다. 백준수(장근석 분)와 오하라(한예리 분)는 월미도 등대길의 빼어난 야경을 배경으로 마주 섰고, 나무데크, 유리 난간으로 이어진 월미도 등대길은 높이 9m의 아담한 등대와 어우러져 몽환적인 빛깔의 야경을 자랑했다.
드라마에서 보이는 장면만이 이곳의 전부는 아니다. 유리난간에倚힌 문구는 마치 바다 위에 글이 새겨진 듯 기이한 매력을 뽐내며, 등대길을 따라 이어진 다양한 글귀와 인천의 역사 이야기는 감성을 자극한다.
월미도 등대길을 찾았다면 인근에 위치한 월미테마파크를 빼놓을 수 없다. 월미테마파크는 다양한 놀이시설이 들어서 볼거리와 즐길 거리를 아낌없이 제공해 월미도를 인천의 랜드마크로 자리하게 한 일등공신이다.

자유공원

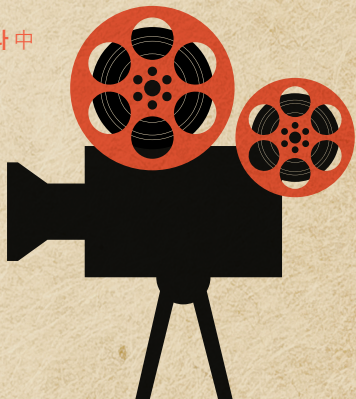
드라마 ‘쓸쓸하고 찬란하神-도깨비’의 촬영 장소로 유명세를 치른 자유공원. 이 작품에서 주인공 김신(공유 분)은 자유공원을 배경으로 벚꽃 흩날리는 날 지은탁(김고은 분)에게 청혼했다.
작중 로맨틱한 분위기 속에서 아름다운 배경을 뽐낸 자유공원은 차이나타운에 인접한 우리나라 최초의 근대식 공원이다. 인천상륙작전을 기념하는 맥아더

1 2 스위치-세상을 바꿔라



“사기꾼의 심장은 천천히 뒤틀다”

스위치-세상을 바꿔라 中



3 4 쓸쓸하고 찬란하神-도깨비 5 뷰티인사이드



동상과 한미수교 100주년 기념탑 등이 위치한 이곳은 근대 한국 역사를 간직하고 있다. 인천의 대표적인 벚꽃축제로 유명하며 인천항이 내려다보이는 야경이 아름다워 데이트 장소로도 잘 알려져 있다.

제물포구락부

자유공원에서 조금만 내려가면 마주치는 제물포구락부는 인천시 유형문화재로 지정된 근대 유적지다. 드라마 ‘쓸쓸하고 찬란하神-도깨비’는 이 아름다운 장소를 잘 활용했다. 도깨비(공유 분)와 저승사자(이동욱 분)가 도깨비 검의 진실을 깨닫는 장면에 제물포구락부가 배경으로 쓰인 것. 길게 이어진 계단 중간에 위치한 이곳은 고풍스럽고 신비한 멋을 자아내며 작중 분위기를 고조시켰다.
개항기 제물포구락부는 인천에 거주하던 외국인의 사고장으로 사용됐다. 이곳의 원래 명칭은 ‘제물포 클럽’으로, ‘클럽’이 일본식 가차음인 ‘구락부’로 불려져 오늘에 이르렀다. 개항기의 정취를 간직한 제물포구락부는 과거 사고클럽의 모습을 잘 재현하여 방문객들에게 역사체험의 장을 제공한다.

아트플랫폼

영화 ‘뷰티 인사이드’의 주인공 홍이수가 일하는 가구점은 아트플랫폼을 배경으로 한 장소다. 주인공 우진은 잘생긴 얼굴(박서준 분)로 변한 날 자신감을 가지고 이수가 일하는 가구점으로 찾아간다. 이때 배경이 된 아트플랫폼의 진한 노란색 천장과 고풍스러운 붉은 벽돌은 잘 어우러져 감각적인 가구점의 느낌을 잘 살렸다.
아트플랫폼은 개항기부터 1940년대에 지어진 건축물을 잘 보존한 구역으로 현재는 과거 건축물을 리모델링하여 창작공간과 전시장, 공연장 등으로 새롭게 탄생했다. 시각예술, 공연예술 등 다양한 예술 작가들이 입주해 작품 활동에 한창이며, 전시와 공연도 수시로 진행돼 찾는 이들에게 다양한 문화체험을 제공한다.



실미도

영화 ‘실미도’ 촬영지로 유명한 이곳은 무의도와 거의 붙어 있는 섬이다. 용유도 잠진항에서 배를 타고 무의도로 들어가면 실미도 해수욕장이 있고, 그 너머로 실미도가 보인다. 물이 빠지면 바닷길이 열려 걸어서 실미도로 들어가는 체험도 가능하다. 무의도에는 또한 드라마 ‘천국의 계단’ 촬영지와 하나개 해수욕장이 인접해 있어 즐길 거리가 풍부한 관광지로 유명하다.

신포패션문화의거리

드라마 ‘태양의 후예’에서 주인공들이 오토바이 도둑을 잡는 장면은 이곳 신포동 거리를 배경으로 촬영됐다. 북적이는 사람들과 잘 정비된 도로 등, 작중에 등장한 모습과 이곳의 실제 분위기는 별반 다르지 않다. 신포패션문화의거리는 이곳을 찾는 이들에게 쇼핑 등, 다양한 볼거리와 즐길 거리를 제공한다. 또한 인근의 신평국제시장은 닭강정으로 유명하며 그 밖에도 50년이 넘는 오래된 맛집들도 많다.

영종·용유 ISSUE

보건서비스의 선진화, 영종용유보건센터 개소

인천광역시 중구 운남서로 100
☎ 760-6806

지난 4월 12일 영종용유보건센터가 개소했다. 이번에 문을 연 영종용유보건센터는 민원실, 한방진료실, 방문보건실 등으로 구성된 지상 1층, 프로그램 운영실, 체력측정실 등으로 이루어진 지상 2층, 그 밖에 시설관리를 위한 지하 1층까지 총 3층 규모다. 센터는 보건관리팀과 건강생활팀, 마음건강팀 총 3개 팀으로 나뉘어 운영된다. 보건관리팀은 영종, 용유, 무의 보건지소의 운영과 관리 및 공중보건 의사를 관리하고 금연사업을 실시하며 민원실 등을 운영하며, 건강생활팀은 영유아와 산모의 건강을 관리하며 심·뇌혈관질환 예방관리사업 등을 추진한다. 마음건강팀은 치매 및 정신 관련 질환 예방관리사업과 아토피·천식 예방사업 등을 다룬다.

이번 센터 개소를 통해 기존 영종보건지소에서 제한적으로 제공하던 건강관리서비스는 영종용유보건센터로 확대 개편되어 더욱 다양한 보건서비스와 프로그램으로 거듭날 예정이다. 현재 무의순회건강교실, 방문건강관리, 모자보건사업, 출산장려 지원, 영양플러스사업 등을 이미 운영 중에 있으며, 영종용유 지역 주민들에게 알맞은 보건서비스를 제공하기 위해 건강 프로그램을 확대해 나갈 계획이다.



영종용유보건센터 사업 현황

사업명	사업내용
무의 순회건강교실	주민보건교육(고혈압, 당뇨, 근골격계질환), 국학기공체조교실
백세만세 이동진료	한학과 진료 및 침 등 한방치료, 간섭파(전기)치료 및 공기압마사지 등 물리치료, 맥파 측정 등 건강관리 상담, 영종, 용유, 무의 내 경로당
지역사회 중심재활사업	장애발생 예방교육, 방문재활치료, 전래놀이 및 종이접기
금연사업	대상 : 흡연자 등 내용 : 금연클리닉 운영, 금연환경 조성 흡연예방교육, 금연구역지도·점검
방문건강 관리	방문보건대상자 신규 등록 발굴, 방문보건대상자 관리 및 보건교육, 방문간호 서비스 및 연계처리
치매관리 사업	치매치료관리비 접수 및 등록, 치매조기검진 실시 및 환자 등록 관리, 치매파트너 모집 및 교육, 치매 배회인식표 접수 및 배부
정신보건 사업	정신질환자 응급입원 및 행정입원, 정신질환자 재활 프로그램 진행

사업명	사업내용
영유아 사전예방적 건강관리	미숙아 및 선천성이상아 의료비 지원, 선천성대사이상검사 및 환자 관리, 난청조기진단 사업
모자보건사업	고위험 임신부 의료비 지원, 청소년 산모 의료비 지원, 난임부부 시술비 지원, 기저귀 및 조제분유 지원
출산장려 지원	산모신생아 건강관리사 지원, 모자건강 프로그램 운영 - 출산준비교실 / 모유수유 클리닉 - 베이비마사지교실 - 임신부 요가교실 / 필라테스 교실
영양플러스사업	대상자 선정 및 보충식품 공급, 영양상담 및 가정방문, 영양교육 및 영양평가
건강생활 실천사업	대상 : 지역주민 내용 : 운동, 비만, 절주교육 및 홍보
심뇌혈관질환 예방관리	심뇌혈관질환 예방 교육 및 캠페인, 고혈압 당뇨 환자 조기 발견, 고혈압 당뇨 환자 등록 관리

생활 팁

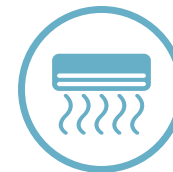
다가오는 여름, 내 눈은 소중한니까

뜨거운 여름, 노출의 계절이 다가왔습니다. 드러나는 피부 면적이 넓어지는 만큼 모두들 자외선을 걱정하는데요. 그러나 노출이 늘어나는 부위는 피부뿐 만이 아닙니다. 여름이 다가와 더 많은 자극에 혹사당하는 내 눈, 잘 몰랐던 눈 건강을 위한 세 가지 팁을 소개합니다.



자외선을 조심하자

강한 자외선에 오랜 시간 노출될 경우, 백내장, 황반 변성 등 노화와 관련된 안구질환이 발생할 위험이 높아집니다. 자외선 양이 가장 많은 시기인 오전 10시부터 오후 2시 사이에는 외출을 삼가세요! 부득이 외출할 경우 선글라스 등으로 눈을 보호해야 합니다.



에어컨 바람을 주의하자

밀폐된 공간에서 장시간 에어컨에 노출되면 눈이 건조해지고 충혈되기도 합니다. 에어컨을 상시 가동하기보다는 주기적으로 환기해야 합니다. 에어컨 필터를 청결하게 유지하는 것도 중요하데요. 인공눈물을 자주 사용해 안구건조증을 피하도록 합니다.



위생상태는 항상 신경 쓸 것

고온다습한 여름, 세균도 빨리 증식하죠. 무더위를 피해 찾은 물놀이 시설은 인파가 몰리는 데다 물이 있어서 세균감염에 취약합니다. 여름철 공공장소를 통해 전염되는 유행성 결막염을 예방하기 위해선 청결이 중요합니다. 손을 잘 씻고 되도록 눈을 만지지 않도록 합니다.

생활 속 세금고민, 마을세무사와 무료로 상담

1. 세금고민 발생

- 이용대상 : 취약계층, 영세사업자, 전통시장 상인 등 세무사 이용이 어려운 주민

2. 우리동네 마을세무사 검색

· 인터넷 검색창에 “마을세무사” 검색→행정안전부 마을세무사 안내페이지에서 확인
· 자치단체 민원실, 읍면동 행정복지센터에 비치된 홍보자료, 자치단체 전화 문의 등을 통해 확인

3. 마을세무사와 전화상담

- 국제 및 지방세 관련 상담, 지방세 불복 청구 관련 상담
※ 어려운 주민을 우선 상담하기 위해 일정금액 이상 재산보유자는 상담이 제한될 수 있음
- 이메일, 팩스를 통한 상담도 가능

4. 세금고민 해결

- 추가 상담이 필요한 경우, 마을세무사와 시간·장소를 정하여 대면 상담

문의 중구 세정팀 ☎ 760-7232

i 생활정보

인천시 무인 여성안심택배서비스 운영

택배 받기 불편하세요? 인천시무인 여성안심택배서비스 안심하고 이용하세요!

중구 무인 여성안심택배함(2개소)

운영시간 365일 24시간 연중 운영

대 상 인천시민 누구나 무료로 이용 가능
(48시간 초과시 요금부과)

장소 및 택배수령지(입력) 주소

① 도원지하보도 내 : 중구 참외전로 지하 244 무인택배함
② 중구청 내 : 중구 신포로27번길 80 중구청 교통운수과 옆 무인택배함

문의 ☎ 1899-4711

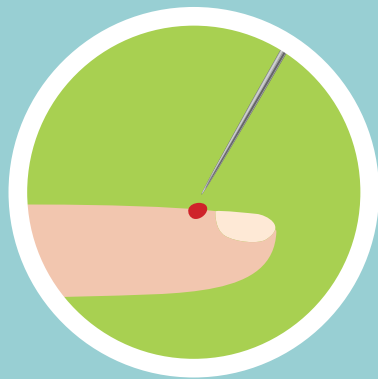
설치장소는? 인천시 무인 여성안심택배서비스 설치장소

▶ 중구 외 기타 설치장소는 인천시 홈페이지 검색창에

안심택배 ▼ 검색 를 쳐보세요!

체하면 바늘부터 찾는 당신,

효과 좀 보셨나요?



민간요법,
어디까지 믿어야 할까?

누구나 한 번쯤 체했을 때 손가락 끝을 따본 경험이 있을 겁니다. 등을 두들기고 팔을 압박해 손가락 끝으로 피를 모은 다음, 끈 등으로 손가락을 동여매고 손톱 아래를 바늘로 찔러 피를 내는 방법인데요. 그런데 손가락 끝에서 피를 내는 행위가 의학적으로 검증된 체증 해소 방법일까요? 사실은 그렇지 않습니다. 오히려 소독이 확실히 되지 않은 바늘로 인해 세균감염이 일어날 수도 있어요. 게다가 이 방법으로 일단 체증이 완화된 후속 조치를 취하지 않기에 병을 키울지도 모릅니다. 가령, 심근경색과 심장마비의 초기 증상은 속이 더부룩하고 답답한 증상으로, 체했을 때와 잘 구별되지 않습니다. 때문에 체했다고 생각하고 손가락을 따는 민간요법만으로 해결하려 한다면 몸에서 보내는 질병의 신호를 놓치게 되겠죠. 그러니 의학적으로 검증되지 않은 민간요법을 지양하고 정확한 검진을 위해 반드시 전문가의 도움을 받으록 합시다.

① 효과 있다 ② 효과 없다



비브리오패혈증 예방수칙 +

비브리오 패혈증이란?

비브리오 패혈증균에 오염된 수산물을 날 것으로 먹거나 피부의 상처를 통해 감염되었을 때 나타나는 급성 세균성 질환으로 치사율이 높은 것이 특징.

주요 발생 시기

해수온도가 18℃ 이상 되는 여름철 7~9월에 주로 발생

감염경로별 주요증상

구 분	경구 감염	피부 감염
발병시기	6월 ~ 10월	
주 감염경로	어패류 생식	피부상처
잠복기	24~48시간	12시간
주요증상	발열, 오한, 구토, 수포, 궤양	

비브리오패혈증 예방법은?

어패류는 충분히 익혀먹고, 피부에 상처가 있는 사람은 바닷물에 접촉을 주의해야 한다.

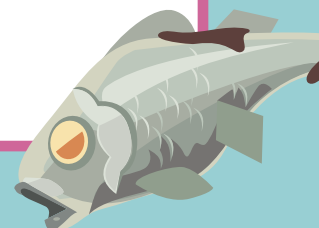
어패류는 위생적으로 조리

- ① 5℃ 이하로 저온보관 ② 85℃ 이상 가열처리
- ③ 흐르는 수돗물에 깨끗이 씻어서 조리 ④ 조리 시 위생장갑 착용
- ⑤ 어패류를 조리한 도마, 칼 등은 반드시 소독 후 사용

* 간질환자, 알콜 중독자, 당뇨병 등 만성질환자, 면역결핍환자는 특히 주의필요

기타 문의사항

중구 위생환경과 위생지도팀 ☎ 760-7351~3



건강마당 (보건소)+

1530 힐링건강 걷기회원 모집 안내

기 간 2018년 4월 ~ 11월
시 간 매주 월, 목 오후 3:30~5:00
장 소 자유공원(월1회 월미공원)
예약문의 중구보건소 운동영양상담실(203호)
전화예약 ☎ 760-6038

일 시 2018년 3월 ~ 11월
시 간 매주 화, 목요일 10:00 ~ 12:00
장 소 중산동 둘레길(박석공원)
예약문의 영종보건지소 2층 건강생활상담실
☎ 760-6328~9

감염병 예방을 위한

하절기 위탁(민간대행) 방역 안내

기 간 2018년 5월 ~ 10월
(기간은 날씨에 따라 변동 가능)
대 상 중구 전 지역
내 용

민간방역업체 위탁 운영

- 중구 전 지역을 8개 구역으로 지정하여 방역 실시

- 주간(9시~18시)연무(분무) 방역
- 야간(20시~ 23시)연막 방역

보건소 방역기동반 운영

- 취약지역 연무(분무)소독 실시
- 감염병 매개 해충서식지역 환경정비 등

문 의 중구보건소 보건행정과 감염병관리팀
☎ 760-6052

임산부 영유아 방문건강관리사업 안내

기 간 연중
대 상 가정방문에 동의한 중구보건소 등록 임신 20주 이상 ~ 출산 후 만1세까지 임산부·영유아 (특히, 다문화가족 여성 및 자녀)
★방문건강관리사업 등록시, 출산선물 지원★
내 용 사전 동의하에 서비스 유형 평가(보편/지속)를 실시 하여 일정예약 후 가정방문 실시
비 용 무료
문 의 중구보건소 건강증진과 방문보건팀
- 방문보건실 시내지역 ☎ 760-6026~8
- 영종·용유보건센터 ☎ 760-6825~7

맞춤형 방문건강관리사업 안내

기 간 연중
대 상 1, 2순위가 우선등록 대상자임
• 1순위 : 기초생활보장수급자 중 건강위험군, 질환군
• 2순위 : 차상위계층 중 건강위험군, 질환군
• 3순위 : 1순위, 2순위에 해당되지 않는 다문화가족, 북한이탈주민, 독거노인 중 건강위험군, 질환군
• 4순위 : 지역사회센터(빈곤아동), 미인가시설, 보건소 내 타 부서 및 지역사회기관으로부터 건강문제가 있어 의뢰된 건강위험군, 질환군

※ 건강위험군은 건강행태위험군과 건강위험군 포함

※ 장기요양등급 판정자 제외

내 용 취약가족 건강관리, 생애주기별 건강관리, 만성질환자 관리, 의료기기 대여

비 용 무료

문 의 중구보건소 건강증진과 방문보건팀
방문보건실 시내지역 ☎ 760-6026~8
영종·용유 보건센터 ☎ 760-6825~7

* 건강보험료 본인부담금액 : 장기요양보험료 미포함

재가암 관리사업 안내

기 간 연중
대 상 저소득층 재가암 환자 및 가족
내 용
1) 기본
• 환자평가, 체위 및 안위간호, 투약 지도, 영양 및 운동 교육 등, 비약물적 통증완화요법, 환자·가족에 대한 상담, 교육, 정보 제공 등
2) 증상 및 통증조절
• 이완요법, 명상요법, 관문통제이론 등 통증 완화법 제공
3) 특수간호
• 관절운동, 각 질환관련 맞춤형 사례관리 및 간호 제공
4) 지역사회자원 연계 및 취미, 정서적지지 프로그램 제공
• 인천지역 암센터 재가암 환자 희망이음 프로그램 운영(1년 2회)
• 재가암 환자를 대상으로 한 데쿠파주 교실(취미프로그램) 제공 (2018년 5월, 6월/9월, 10월/주1회로 월 4회 제공)

비 용 무료

문 의 중구보건소 건강증진과 방문보건팀
방문보건실 시내지역 ☎ 760-6026~8
영종·용유 보건센터 ☎ 760-6825~7

CULTURE CALENDAR

6
June

14 THU

이인 개인전

일시 6월 14일(목)~7월 1일(일)

장소 인천학생교육문화회관 가운갤러리

관람료 무료

문의 ☎ 760-3512(교사 최선미)

27 WED

중구문화회관 밴드릴레이 III

『강상준 밴드』

일시 6월 27일(수) 19시 30분

장소 중구문화회관

관람료 2만원

문의 ☎ 760-6426~7



16 SAT

〈원더풀 동인천〉

“두 강이 만난 바다, 인천.

그곳의 근대음악 이야기”

일시 6월 16일(토) 17시

장소 인천아트플랫폼 C동 공연장

관람료 1만5천원

문의 ☎ 818-5665



20 WED

구원을 기다리는 현대인들의 모습

일시 6월 20일(수)~

6월 28일(목) 10시~18시

(일요일, 공휴일 휴관)

장소 평생학습관 갤러리 나무

관람료 무료

문의 ☎ 899-1516

이야기가 있는 민화

일시 6월 20일(수) ~ 6월 28일(목)

10시~18시 (일요일, 공휴일 휴관)

장소 평생학습관 갤러리 다솜

관람료 무료

문의 ☎ 899-1516



30 SAT

원시인 싱어즈

일시 6월 30일(토) 15시 장소 중구문화회관

관람료 2만원 문의 ☎ 760-6426~7

뮤지컬『콩깍지』

일시 6월 30일(토) 16시

장소 인천학생교육문화회관

대상 초등학생 이상

관람료 학생무료, 일반 6,000원

문의 ☎ 760-3532



7
July

11 WED

예술영재원 사제동행전

일시 7월 11일(수)~7월 21일(일)

장소 인천학생교육문화회관 가운갤러리

관람료 무료

문의 ☎ 760-3512(교사 최선미)



14 SAT

뮤지컬『우리는 친구다』

일시 7월 14일(토) 14시, 15시

장소 인천학생교육문화회관

대상 5세 이상

관람료 학생무료, 일반 6,000원

문의 ☎ 760-3532

21 SAT

뮤지컬『홍지민 MY LIFE』

일시 7월 21일(토) 16시

장소 인천학생교육문화회관

대상 초등학생 이상

관람료 학생무료, 일반 6,000원

문의 ☎ 760-3532



27 FRI

뮤지컬『해피한하루』

일시 7월 27일(금) 19시,

28일(토) 13시, 16시,

29일(일) 13시, 16시

장소 인천아트플랫폼 C동 공연장

관람료 1만원

문의 ☎ 010-7791-4787



23 SAT

신포청년물눈꽃마을오픈 기념식안내

일시 2018. 6. 23(토) 16:30 ~ 21:00

장소 신포청년물 '눈꽃마을' 메인광장

중구 우현로35번길(KEB하나은행)

주요행사

식전공연 : 16:30 ~ 17:00

(타악 퍼포먼스)

기념행사 : 17:00 ~ 18:00(공식행사)

축하공연 : 18:00 ~ 19:10

(가수 휘성, 윤태규, 요요미 외)

경품이벤트 : 19:10 ~ 21:00



상시운영

영종역사관

『문화가 있는 날』 운영

일시 5월 ~ 12월 매달 마지막 주 (수)

장소 영종역사관

관람료 무료

문의 ☎ 760-6307

2018 인천시민문화대학

하늬바람 상반기 아카데미

일시 4월 27일~8월 3일

장소 인천생활문화센터 칠동마당 외

관람료 무료

문의 ☎ 760-1097

도서관 마당

LIBRARY YARD



중구의 도서관에서는 구민들이 보고, 듣고, 참여할 수 있는 다양한 문화프로그램들을 진행하고 있습니다.

꿈벗도서관

www.imla.kr/kb

꿈벗도서관 2018년 어린이 독서동아리 「꿈토리」운영

일 시 6월 20일(수) 16시 ~ 18시
대 상 초등 1 ~ 2학년,
초등 3 ~ 4학년 각 10명
장 소 꿈벗도서관 3층 다목적실
문 의 ☎ 764-6111

꿈벗도서관 6월 문화가 있는 날 체험행사 「꿈벗 마루」

일 시 6월 27일(수)
대 상 당일 도서관을 이용하는 유아 및 어린이 누구나
인 원 선착순 15명 내외
장 소 꿈벗도서관 1층 마루
문 의 ☎ 764-6111

영종도서관

www.ylib.or.kr

다(多)함께 책놀이

일 시 6월 22일(금) ~ 6월 29일(금) /
11시 30분 ~ 12시 30분
대 상 출생 ~ 35개월 영·유아 및 보호자
장 소 영종도서관 1층 어린이실
문 의 ☎ 745-6044(담당자: 이호정)

인천 꿈다락토요문화학교 2018 영종도서관 “아키펙스타: 우리의 기록 책이 되다”

일 시 4월 14일(토) ~ 7월 21일(토) / 8월 25일(토) ~ 15회
대 상 청소년(14~19세)
장 소 영종도서관 및 영종 지역 탐방
문 의 ☎ 745-6044(담당자: 이호정)

울목도서관

www.imla.kr

울목도서관 2018년 「북스타트」운영

일 시 6월 14일(목) ~ 6월 27일(수)
대 상 출생~35개월 아가 및 부모(보호자)
문 의 ☎ 770-3808

울목도서관 2018년 「인문고전 강연」운영

일 시 6월 28일(목), 19시 ~ 21시
대 상 도서관 사서 직원, 도서관 이용회원 및 인근 시민
장 소 울목도서관 소극장(본관2층)
문 의 ☎ 770-3804

꿈나래 도서관

www.michuhollib.go.kr

공공·작은도서관 협력사업 “쉽게 듣는 세계사 특강”

일 시 7월 4일(수) ~ 7월 25일(수),
8월 22일(수) ~ 8월 29일(수) 총 6회
오전 11시~오후 1시
장 소 꿈나래어린이도서관
대 상 일반인(선착순 20명)
참 가 비 무료
문 의 ☎ 880-5271

그림책과 함께 하는 영어 Story-telling

일 시 6월 24일(일) 오전 11시
장 소 꿈나래어린이도서관
대 상 7세~9세(선착순 15명)
참 가 비 무료
문 의 ☎ 880-5271

*상기 일정 및 내용 등은 도서관 운영에 따라 변경될 수 있습니다.

인항야간학교 초·중·고등학생 모집

교육과정 초·중·고등과정 각 1년 수료
(초등과정은 한글반과 병행 지도) 금번 4월,
8월의 초졸·중졸·고졸검정고시 대비수업 진행
수업시간 월요일 ~ 금요일 (18시 30분부터~21시까지)
원서접수 연중 상시 모집 (평일 14시~18시, 토·일·공휴일
은 휴무)
모집특전 입학금 및 수업료 면제
제출서류 입학원서 1부, 주민등록등본 1부, 여권 사진 3매
홈페이지 www.inhyang.net
주 소 인천광역시 중구 자유공원로 123-19
(자유공원 기상대 길 건너편 위치)
문 의 인항초중고등야간학교 ☎772-4061

2018년도 중구 구민정보화교육생 모집

접수기간 - 6기 : 7. 9(월)10:00 ~ 7. 13(목)18:00
- 7기 : 8. 27(월)10:00 ~ 8. 30(목)18:00

모집인원 각 과정당 20명

신청방법 선착순 방문접수(전화접수 불가)

교육장소 중구청 전산교육장(서별관 3층)

구분	일정	과목	교육시간	수준
6기	7/16 ~ 8/3	파워포인트 활용하기	10시~12시	중급
		엑셀 활용하기	14시~16시	중급
7기	9/3 ~ 9/21	인터넷으로 본 세상	10시~12시	초급
		컴퓨터 첫걸음	14시~16시	초급

문 의 중구 홍보체육진흥실 정보통신팀
☎ 760-7095

i

교육 & 일자리

일자리

취업성공패키지 지원 안내

사업대상

- 취업성공패키지 I 유형: 저소득층(18~69세, 가구원수
별 건강보험료 납입기준 이하) 및 특정계층
- 취업성공패키지 II 유형: 청년층(18~34세), 중장년층
(35~69세, 중위소득 100% 이하)

지원내용

1단계(최대2개월)
· 진로탐색 결정(상담) →개인별 취업지원 계획 · 참여수당 최대 25만원

2단계(최대8개월)
·직업훈련 ·훈련비 200~300만원 (내일배움카드, 5~50% 자부담)

3단계(최대6개월)
·집중 취업알선 (면접 등 취업클리닉, 동행면접 실시) ·청년층 구직촉진수당 지급 ·취업성공수당 지급 (150만원, I 유형만 해당)

신청방법

- 인천고용복지+센터 직접방문
(인천시 남동구 문화로 131 대륭빌딩 3층)
※신분증 지참
- 또는 인터넷 신청
(www.work.go.kr/pkg→취업성공패키지→신청하기)

회사명	모집 분야	임금	고용 형태	근무지	연락처	채용 마감
세광씨앤씨	공무 및 총무	회사 내규에 따름	정규직	운서동	-	~6/29
(주)세종요업	영업	월 215~250만원	정규직	신흥동3가	032-584-8455	~6/30
(주)원해운	해상 운송업	회사 내규에 따름	정규직	사동	032-766-8884	~7/3
웅세라믹스	국내영업	회사 내규에 따름	정규직	북성동	-	~7/7
성광디자인(주)	편집디자이너	회사 내규에 따름	정규직	유동	032-881-9441	~7/8
한솔무역	포워드물류	2,600~3,000만원	정규직	중앙동3가	-	~7/8
(주)엠지파트너스	사무보조	회사 내규에 따름	정규직	신흥동3가	-	~7/17

※ 중구 내 기업에서 진행 중인 채용 정보입니다. 더 자세한 정보는 취업포털사이트 '잡코리아'에서 확인하시기 바랍니다.

긴급복지 · SOS 복지안전벨트

지원대상

위기상황에 처한 가구 중 소득·일반재산·금융재산 기준과 위기사유 등을 모두 충족하는 경우

※ 인천형 SOS 복지안전벨트사업 지원대상은 소득·재산(일반,금융)·위기사유기준 외에

인천시에 거주(주민등록 및 실제 거주)하는 위기상황이 발생한 1년 이내 가정을 대상으로 함

긴급복지 지원

소득기준 중위소득 75%

재산기준 일반재산(13,500만원 이하), 금융재산(500만원 이하/단, 주거지원은 700원 이하)

인천형 SOS 복지안전벨트

소득기준 중위소득 85%

재산기준 일반재산(13,500만원 이하), 금융재산(1,000만원 이하)

위기사유

1. 주소득자(住所得者)가 사망, 가출, 행방불명, 구금시설에 수용되는 사유로 소득을 상실한 경우
2. 중한 질병 또는 부상을 당한 경우
3. 가구구성원으로부터 방임(妨任) 또는 유기(遺棄)되거나 학대 등을 당한 경우
4. 가정폭력 또는 가구구성원으로부터 성폭력을 당한 경우
5. 화재 등으로 인하여 거주하는 주택 또는 건물에서 생활하기 곤란한 경우
6. 보건복지부령으로 정하는 기준에 따라 지방자치단체의 조례로 정한 사유가 발생한 경우
7. 그 밖에 보건복지부 장관이 정하여 고시하는 경우
 - ① 주소득자와 이혼한 때,
 - ② 단전된 때
 - ③ 주소득자 또는 부소득자의 휴·폐업·사업장의 화재 등 실질적인 영업곤란으로 생계가 곤란한 경우
 - ④ 주소득자 또는 부소득자의 실직으로 생계가 곤란한 경우
 - ⑤ 교정시설에서 출소한 자가 생계가 곤란한 경우
 - ⑥ 가족으로부터 방임·유기 또는 생계유지의 곤란 등으로 노숙을 하는 경우

신청방법 희망의 전화 129 또는 구청 방문 (중구 주민생활지원과 희망복지지원팀 ☎ 760-6964) 신청



사회복지



도담도담 장난감월드 월드점

이용대상 인천광역시 시민 또는 인천광역시 소재 직장근무자로 취학 전 자녀를 둔 가정

이용시간 화~토요일 (10:00~18:30)
※ 점심시간 : 13:00~14:00
※ 휴관일 : 매주 월·일요일 / 법정 공휴일

이용방법

- 장난감 대여 시 회원증을 반드시 지참.
(회원가입 후 회원증 발급)
- 한 가족당 장난감 2점, 도서3권, 영상자료 2점을 14일 이내로 월4회 대여 가능하며 반납 후 2주 이내에 동일한 품목으로 대여할 수 없음.
- 대여물품의 훼손, 분실, 파손은 동일물품으로 변상하여야 하며 A/S 및 택배 발생 시 회원이 직접 처리해야 함.
- 장난감월드 내 소독된 물품은 이용 제한되며, 음식물 반입금지, 분실물과 안전사고는 회원 본인 책임
- 영유아는 반드시 보호자와 동반

이용요금 연회비 10,000 / 대여료 : 무료
- 국민기초생활수급자, 차상위계층, 한부모가정, 다자녀가정, 장애아동가정
- 장애부모가정 : 1개 지점에 한하여 연회비 면제

주 소 인천광역시 중구 을목로 54 (을목동 231-79)
문 의 ☎ 766-0198

2018년 찾아가는 폭력예방교육 신청하세요!

사업기간 만연중
교육대상 폭력예방교육 비의무 대상인 일반국민으로서 20명 이상
교육시간 1시간(공휴일, 18시 이후 교육 가능)
교육비 무료
주관 인천광역시, 여성가족부
교육기관 (사)해피패밀리 인천남지부 부설 폭력예방교육전문기관 하모니
신청방법 교육희망일 15일 전까지 이메일로 신청
※ 신청 e-mail: thesafe@naver.com

보훈수당 인상

대 상 자 인천시에서 3개월 이상 계속 거주중이고 현재 중구에 주민등록이 되어 있는 만 65세 이상 참전유공자 및 국가보훈대상자

인상금액

대상자	변경전	변경후	인상액
참전유공자	월 11만원	월 13만원	월 2만원
전몰군경유족	월 5만원 + 분기 9만원	월 10만원	”
기타보훈 대상자	월 3만원 + 분기 9만원	월 8만원	”

인상시기 2018년 4월부터 적용

인상사유 보훈관련 중구조례 개정

신청안내 - 신청장소 : 주소지 동 행정복지센터
- 구비서류 : 국가유공자증, 본인명의 통장
※ 기존 수급대상자는 재신청 불필요

문 의 중구 주민생활지원과
복지기획팀 ☎ 760-7873

인천중구건강가정·다문화가족지원센터 상담서비스 운영합니다.

상담방법

1. 면접상담 : 센터로 직접방문하여 전문상담사와 함께 상담합니다.
2. 전화상담 : 상담을 신청할 때 혹은 1~2회 상담을 원할 때 전화로 상담합니다.
3. 사이버상담 : 직접 찾아오기 어려우신 분들은 센터 홈페이지, 이메일로 상담합니다.
4. 방문상담 : 학교나 어린이집 등 기관에서 상담을 원하시는 찾아가는 상담입니다.

※ 본 센터의 상담은 무료로 진행됩니다.

상담유형

이혼전·후상담 / 개인상담 / 가족상담 / 집단상담

문 의 ☎ 763-9337
홈페이지 http://icjung.familynet.or.kr



사회복지



2018년 아이돌봄지원 신청하세요.

대 상 만 3개월 ~ 만 12세 아동
사업내용 시간제 돌봄 서비스/종일제 돌봄서비스
본인부담 소득(건강보험료) 기준에 따라 본인부담금 차등발생
신청방법 관할 동 행정복지센터 내방

2018년 인천둥이 출산축하금 신청하세요.

지원기준

1. 2018년 1월 1일 이후 출생아로 출생신고를 인천시에 하는 분
 2. 출생일 현재 부 또는 모가 인천시에 거주하고 있는 분
 3. 신청일 현재 인천시에 거주하고 있는 분
- * 2018년 1월 1일 이후 출생아로 출생일 현재 부 또는 모가 인천시에 거주(주민등록)하고 있고, 신청일 현재까지 인천시에 거주(주민등록)하며, 출생신고를 부 또는 모의 거주지(인천시)에 하는 분

신청기한 및 접수방법

1. 출생신고일로부터 90일 이내에 신청
2. 출생신고시 거주지 읍·면·동 행정복지센터에서 접수

아동보호통합서비스 ‘드림스타트’

사업대상

0세(임산부) ~ 만12세(초등학교 이하)로 아동 및 가족
※ 국민기초수급 및 차상위계층 가정, 법정한부모가정(조손가정 포함)

이용방법 드림스타트 방문, 전화상담, 가정방문

이용절차 신청·접수 ⇨ 상담 ⇨ 사례등록 ⇨ 서비스 지원 계획 ⇨ 검토 ⇨ 사례관리 및 서비스 제공

명칭	소재지	연락처
드림스타트(시내)	창외전로72번길 25 (동인천동 행복복지센터 2층)	☎ 760-6380
드림스타트(영종분소)	하늘달빛로 120 (영종1동 행복복지센터)	☎ 760-6377~9

자세한 사항은 드림스타트로 문의하시기 바랍니다.

i 알림 & 독자마당

2017년 기준 광업·제조업조사 실시 안내

조사대상 한국표준산업분류상 『B 광업』, 『C 제조업』에 해당하는 10인 이상 사업체

조사기간 - 조사기준일 : 2017. 12. 31
- 조사 기간 : 2018. 6.20 ~ 7.24

조사방법 면접조사 원칙, 인터넷조사 병행
인터넷조사 접속 방법

경제통계통합조사 홈페이지(www.narastat.kr/ieco)를 통해 접속 후 인터넷조사 참여하기 선택
(2018.6.20 ~ 7.6 기간 중 가능)

문의 중구 홍보체육진흥실 정보통신팀
☎ 760-7095

규제로 인하여 어려움이나 불편을 겪었거나 지금 겪고 계십니까?

혹은 주변에서 그러한 어려움이나 불편을 겪고 계시나요?

규제로 인한 구민 불편 사항은

중구 행정규제신고센터(www.icjg.go.kr) 행정정보
→ 행정자료 → 행정규제개혁신고

또는 규제개혁신문고(https://www.sinmungo.go.kr/sinmungo_intro.jsp) 메뉴얼을 클릭!!!
신고하여 주십시오.

기업애로 사항은 중소기업 옴부즈만
(https://www.osmb.go.kr/sub1/proposal_form.jsp?loc_cd=23)
매뉴얼을 클릭!!! 하여 신고할 수 있습니다.

다양한 규제 혁신 정보 공유는 규제정보포털 바로가기 클릭!!! (http://www.better.go.kr)

☞ 위 사이트에 접속하셔서 여러분의 불편한 사항을 건의해주세요.

우편방문 인천광역시 중구 신포로27번길 80
인천중구청 기획감사실 기획팀

문의 중구 기획감사실 기획팀 ☎ 760-7053

납세자 보호관 제도 운영 안내

’18. 1. 1부터 납세자보호관을 의무적으로 배치하도록 지방세 기본법이 개정됨에 따라 지방세 업무경력이 풍부한 공무원이 고충민원의 처리, 세무상담 등 권리구제 지원으로 납세자 권익보호 및 납세 편의의 증진을 위한 제 도입입니다.

이용대상 지방세 관련 고충민원, 세무조사·체납처분 등 권리보호요청 민원 등

이용방법 1차 상담 - 전화, 팩스 / 2차 상담 - 방문

이용문의 중구 기획감사실 법무평가팀 ☎ 760-7073

〈납세자 보호관의 업무〉

- 지방세 관련 고충민원의 처리, 세무상담 등
- 세무조사·체납처분 등 권리보호 요청에 관한 사항
- 납세자권리현장 준수 등에 관한 사항
- 세무조사 기간 연장 및 연기에 관한 사항
- 그 밖에 납세자 권리보호와 관련한 사항

기타 자세한 사항은 중구청 홈페이지 ☞ 종합민원 ☞ 지방세 안내사항을 참고하세요.

농약 허용물질목록 관리제도(PLS) 안내

언제부터 시행되나요?

구분	내용	시행시기
1차	건과종실류 및 열대과일류를 대상으로 우선 적용	2016년 12월 31일 시행
2차	모든 농산물에 확대 적용	2019년 1월 1일 시행예정

현재와 어떤 점이 달라지나요?

잔류농약 검사기준이 강화됩니다.

농약을 어떻게 사용해야 하나요?

- 농약 구입 시, 농약 판매업자에게 해당 작물과 병해충에 사용할 수 있는 농약이 맞는지 확인하세요!
- 사용 전, 농약 포장지에 해당 농작물과 병해충이 표기되어 있는지 확인하세요!
- 사용 시기, 횟수 등 안전사용기준을 지켜주세요!

문의 인천광역시 농축산유통과 ☎ 440-4363

우리가족 안전 지킴이 인천시 안심앱 「안심in」출시 안내

「안심in」이 제공하는 주요 안심서비스

1. 긴급 도움요청 서비스

안심in으로 긴급도움요청 시 인천시 지자체에서 운영 중인 CCTV 통합관제센터(현재 미추홀구(남구), 연수구, 계양구, 서구 4개 지역 시범운영)로 사용자의 위치 및 인상착의를 전달하며, 관제센터에서는 모니터링요원이 사용자 주변CCTV를 확인하여 상황파악 후 위급 시 경찰출동 요청
※ 4개 시범지역 이외에서는 가입 시 선택한 지원구로 도움을 요청합니다.

2. 활동반경 이탈방지 서비스

사용자와 보호대상자 간의 거리 또는 보호대상자가 활동해야 할 반경을 설정하여 해당 반경 이탈 시 사용자에게 알려주는 서비스로 보호자의 도움이 필요한 아동이나 치매노인에게 유용

3. 휴대폰 움직임 확인 서비스

사용자가 특정시간 동안 휴대폰의 움직임이 없을 때 보호자에게 알려주는 서비스로 홀로 계신 부모님이 걱정되는 자녀나 1인 거주자에게 유용

4. 자동 긴급도움요청 서비스

통화가 불가능한 상황에서 볼륨버튼을 5초 이상 누르면 자동으로 CCTV관제센터에 신고

5. 나에게 전화걸기 서비스

어두운 밤 으스스한 골목길에서 누군가가 사용자를 따라오는 상황에서 통화하는 것처럼 통화화면을 표출하고 녹음된 음성을 폰 스피커로 재생

「안심in」앱 다운로드 방법

스마트폰 기종에 따라 IOS 애플스토어, 구글 Play스토어에서 「안심in」을 검색하여 다운로드 하세요

문의 인천광역시 안전정책과 ☎ 440-5745

2018년도 조기폐차 보조금 지원 안내

사업내용 특정경유차량 조기폐차에 따른 보조금 지원

사업기간 2018. 1. 15 ~ 예산 소진 시까지

지원대상 - 사용본거지가 인천광역시인 경유차량 중 2005년 12월 31일 이전 배출허용 기준이 적용되어 제작된 특정경유자동차
- 대기관리권역에 2년 이상 연속하여 등록하고
- 최종 소유기간이 보조금 신청일전 6개월 이상인 특정경유자동차
- 관능검사 결과 적합 판정을 받은 자동차
- 한국자동차환경협회에서 실시한 조기폐차 대상차량 확인 검사 “정상가동”판정 차량
- 정부지원으로 저감장치 부착 또는 엔진 개조한 사실이 없는 자동차

지원금액 보험개발원에서 발표한 분기별 차량기준가액에 따르며, 조기폐차 지원금액의 지원율과 상한액은 아래와 같음.

(단위: 천원)

구분	2000.12.31. 이전 제작된 차량		2001.1.1. ~ 05.12.31. 제작된 차량	
	상한액	지원율	상한액	지원율
3.5톤 미만			1,650	100%
3.5톤 이상 6,000cc 이하	없음	100%	4,400	
3.5톤 이상 6,000cc 초과			7,700	

※ 차량 소유자가 저소득층인 경우 지원율 10%를 추가하여 상한액 범위 내에서 지원할 수 있음

접수처 한국자동차환경협회 ☎ 1577-7121

문의처 인천광역시 대기보전과 ☎ 440-3554

독자마당



독자의 한마디도 소중히 듣겠습니다. 독자사연 보내주실 이메일 주소 jumunsoo@gmail.com



박의선
(24, 중구 도원동)

중구에 대한 정보가 가득한 이런 소식이 있다는 사실을 뒤늦게 알았네요. 제가 사는 동네에 대한 소식을 자세히 알게 돼 기쁩니다. 특히 문화마당을 통해 우리 동네에도 이렇게 많은 즐길거리가 있었구나 싶어 색다른 면을 발견했습니다. 자주 살펴봐야겠어요.



나영우
(28, 연수구 옥련동)

얼마 전 영종도에 갈 일이 있어 들렀다가 중구소식에서 본 영종대교휴게소 기념관이 생각났습니다. 간 김에 느린 우체통에 편지를 부치고 왔네요. 1년 후의 제가 그 편지를 받게 된다면 어떤 생각을 하게 될지 벌써부터 궁금합니다. 앞으로도 좋은 소식 부탁드립니다!