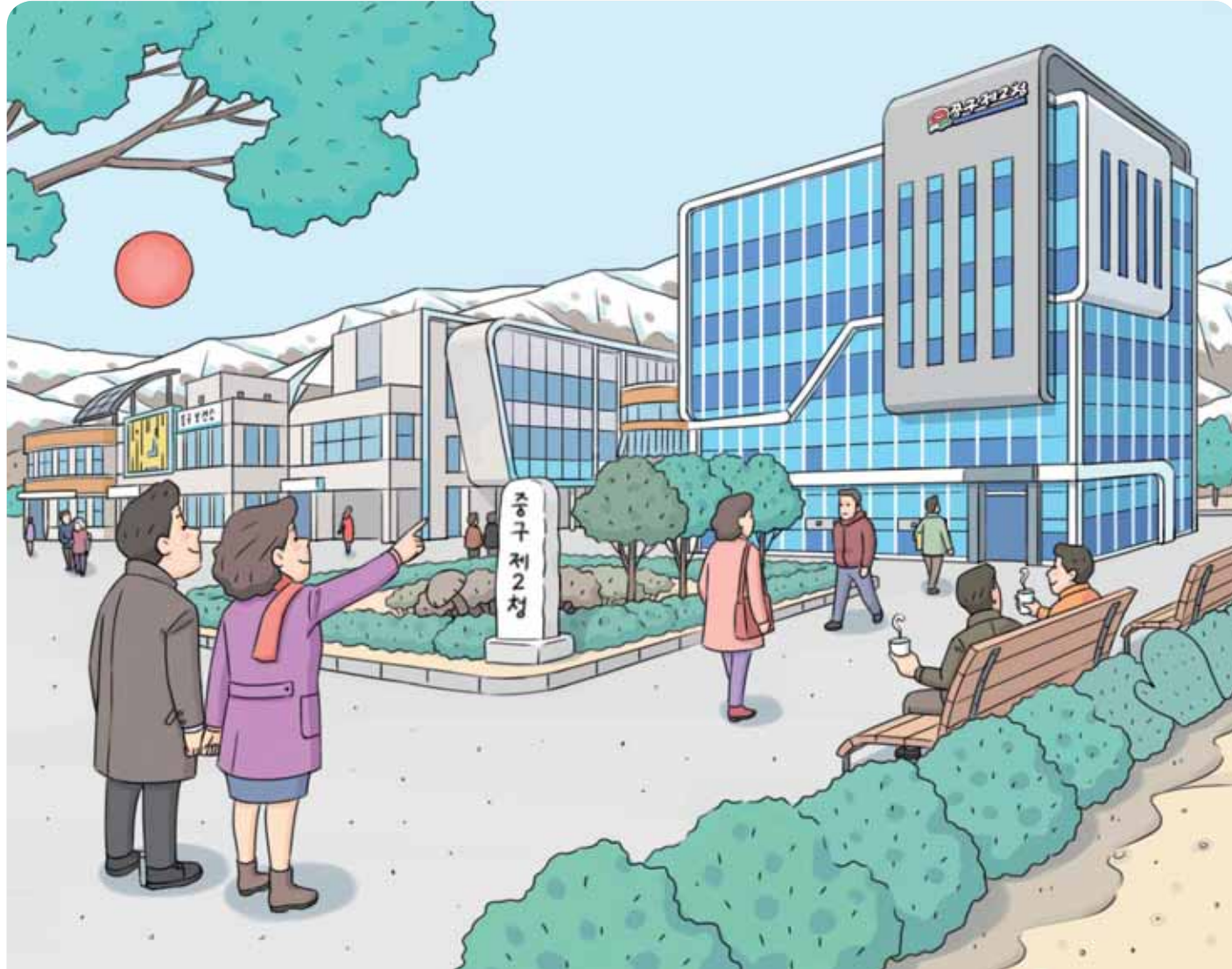




## 숨은그림찾기



〈숨은 그림〉 압정, 칼, 종이비행기, 버섯, 옷솔, 병어리장갑

### “새해에는 찾아주신 발걸음을 가볍게 해드리겠습니다!”

중구 주민들의 응원과 관심 덕분에 지난 10월, 영종국제도시에 제2청을 개청하였습니다. 민고 기다려 주신 만큼 새해에는 원도심과 영종국제도시 기능 조정을 통해 행정의 효율성과 주민편의를 높이기 위해 더 신속하고 정확하게 행정을 이어나가겠습니다. 제2청사는 주민들에게 활짝 열려 있습니다. 민원 업무도 보시고, 일자리종합지원센터에서 정보도 받으시고, 공감복지센터에서 다양한 프로그램으로 소소한 문화생활도 누리보세요. 잠시 쉬다 갈 수 있는 휴게공간도 마련되어 있으니 언제나 찾아주세요. 주민들과 더 가까워진 만큼 새해에는 찾아주신 발걸음이 상쾌할 수 있도록 노력하는 중구가 되겠습니다. 새해 복 많이 받으세요!



205호 숨은그림찾기 정답

# 인천 중구 두드림톡

Do DreamTalk  
Vol.206

## 2020

### 새해 복 많이 받으세요

## CONTENTS

- 03 **똑똑·톡톡**  
똑똑똑(Knock) 두드리세요.  
중구가 답변(Talk) 합니다.
- 04 **테마기획**  
구민 만족 중구 정책  
2020년 한층 더 업그레이드 된다
- 12 **중구 News**  
사진으로 보는 중구소식
- 14 **동네소식**  
신흥동
- 16 **튼튼복지**  
인천중구문화원
- 19 **생활·건강**  
고농도 미세먼지 7가지 대응요령
- 20 **알뜰경제**  
중구의 착한가격업소  
중구 향토·특색 음식경연대회  
맛집을 소개합니다
- 26 **도서관마당**  
율목·꿈벗·영종하늘도서관
- 27 **문화마당**  
1월 중구의 문화소식
- 28 **알짜정보**  
중구 알찬 생활정보

2020 January

# 1





카카오플러스친구

# 인천 중구 두드림톡

Do Dream Talk  
Vol.206

발행인 인천광역시 중구청장  
편집인 홍보체육실장  
발행일 2019년 12월 25일  
주소 (22315) 인천광역시 중구  
신포로27번길 80(관동1가 9)  
전화 032-760-7120  
팩스 032-760-7129  
디자인·인쇄 032디자인(주)

홈페이지 www.icjg.go.kr  
페이스북 facebook.com/icjunggu  
트위터 twitter.com/icjunggu  
인스타그램 instagram.com/incheon.junggu  
카카오톡 story.kakao.com/icjunggu  
유튜브 youtube.com/user/icjgtv  
네이버블로그 blog.naver.com/icjunggu  
네이버포스트 post.naver.com/icjunggu  
네이버 TV tv.naver.com/icjgtv  
페이스북(영) facebook.com/jungguincheon  
웨이보(중) weibo.com/incheonjunggu

## 인천 중구 현황

2019년 11월 말 현재

인구 134,318명  
전월대비 1,025명 ▲

세대 64,524세대  
전월대비 530세대 ▲



포토에세이



## 세계를 향해 날아오르는 새해 아침

새해 햇살이 인천국제공항의 미명을 흔들어 깨웁니다.

잠시 후면 이착륙하는 비행기가 활주로를 가득 채우고

공항 청사는 사람들로 붐비게 되겠지요.

공항에서 출국을 기다리는 것만으로

설렘이 넘치는데

새.해.를.

공항에서 맞이하는 것은 색다른 경험입니다.

이룩한 비행기가 어디를 향하느냐에 따라

다시 2019년 12월 31일이 될 수도

새해가 훨씬 지난 시간일 수도 있으니까요.

막 입국했다면 인천국제공항이 있는 영종도에 잠시 머물러 보세요.

세계와 하나로 연결된 하늘

끝이 보이지 않는 바다를 바라보며

원대한 새해 소망을 품을 수 있기 때문입니다.

※ 한국은 세계표준시(Universal Time)보다 9시간 빠른 시간(GMT+9)을 갖습니다.

똑똑·톡톡



## “똑똑똑 두드리세요” “중구가 답변합니다”

소통하는 구민 중심의 행정을 펼치고 있는 중구는 언제나 여러분의 의견에 귀 기울이고 있습니다.  
중구의 문을 두드리주세요. 여러분의 삶과 밀접한, 여러분이 원하는  
중구의 소식을 신속하고 정확하게 답변하겠습니다.

Q

택시처럼 버스도 호출해서 탈 수 없을까요?

버스와는 다르게 택시는 정해진 노선 없이 빠르게 목적지까지 갈 수 있는 장점이 있죠. 이런 편리한 대중교통을 다른 곳에도 이용할 수는 없을까요?

A

인천광역시 스마트도시담당관 ☎ 440-8922

### 부르면 달려오는 버스 호출 서비스 I-MOD(Incheon-Mobility On Demand)



#### I-MOD 버스란?

승객이 원하는 버스정류장에서 차량을 호출하여 버스노선과 관계없이 가고 싶은 버스정류장까지 이동할 수 있는 새로운 개념의 수요기반 버스 서비스입니다.

#### 왜 하는가?

국토교통부 주관 2019년도 스마트시티 챌린지 사업에 선정된 인천광역시 사회참여형 I-MOD 서비스로 대중교통 불편지역의 이동 편의 개선을 위한 시범사업입니다.

#### 언제, 어디서 하나요?

시범기간: 12. 1.(일) ~ 2020. 1. 31.(금)  
시범지역: 영종국제도시 내(버스정류장 기반)  
※ 덕곡동 제외  
이용시간: 4:00~24:00  
호출 가능 시간: 4:00~23:30

#### 누가 하는 건가요?

국토교통부, 인천광역시, 현대자동차, 현대오트  
에버, 씨엘, 연세대학교가 함께 합니다.

서비스 문의: I-MOD서비스 콜센터  
☎ 1661-0713

Q&A

#### 이용요금은 얼마인가요?

시범기간동안 이용요금은 시내 간선버스 요금(1,250원)과 동일하고, I-MOD 앱에 등록된 신용카드, 체크카드 또는 휴대폰을 통해 결제할 수 있습니다. (단, 시범기간 동안 교통카드는 제외)

#### I-MOD 버스 호출은 어떻게 하나요?

앱을 통해 탑승하실 버스정류장, 가고 싶은 버스정류장을 선택하시고 호출하시면 됩니다.

#### 앱 사용이 불편하신 어르신들은 어떻게 이용하나요?

스마트폰 사용이 불편하신 어르신들을 위해 차량을 대신 호출할 수 있는 기능도 제공됩니다.

#### I-MOD 버스 승차와 하차는 어떻게 하나요?

호출하신 버스정류장에 차량이 도착하면, 앱에 제공된 QR코드 탑승권을 스캔하시고 승차하시면 됩니다. 도착지(버스정류장)가 가까워지면 알림 메시지를 통해 하차 준비를 도와드립니다.

#### 기존 버스 대비 더 오래 걸리는 것은 아닌가요?

승객의 우회 이동은 최소화하고 환승 및 버스정류장 정차가 줄어들기 때문에 전체 이동시간은 기존 노선버스 대비 줄어듭니다.

#### 단체 이동 승객인 경우에도 이용이 가능한가요?

한 번에 최대 6명까지 예약이 가능합니다.



구정과 관련된 구민 여러분의 궁금증을 속 시원히 답해 드립니다.  
아래 주소로 중구의 문을 두드리세요. 성심성의껏 답변하겠습니다.  
보내실 곳 bigbear85@korea.kr / smjang0326@korea.kr  
☎ 760-7122





## 구민 만족 중구 정책 2020년 한층 더 업그레이드 된다

더 행복한 중구를 만들기 위해 2019년 민선 7기는 숨 가쁘게 달려왔습니다. 성장과 발전을 위한 한걸음 한걸음이 모여 소중한 성과를 만들어 갑니다. 우리 구는 ‘구민이 구 청장인 중구’, ‘구민과 함께 하는 중구’로 만들기 위해 다방면에서 힘쓰며 성장해 나가고 있습니다. 도약의 기틀을 마련한 2019년을 되짚고 더 나은 미래를 꿈꾸는 2020년을 만들겠습니다.



1

### 역사가 살아 숨 쉬는 문화도시

#### 개항 역사·문화의 교육·관광 자원화

##### 개항장 문화지구 활성화

개항장 문화지구에 산재한 문화재 및 문화시설의 활용을 극대화하여 다양한 역사문화체험의 기회를 제공하고 문화유산을 매개로 한 지역경제와 관광산업 활성화를 도모한다.

주요 사업으로는 첫째, 근현대역사문화 발굴 학술연구 용역, 문화재 보존기반 조성 및 보수정비 등 ‘근대역사문화공간’ 재생 활성화 확산사업 공모 둘째, 생생문화재 사업 등 프로그램 개발 셋째, 문화재 야간개방 및 도보탐방 등 체험프로그램 운영의 개항장 문화재 야행 넷째, 근대건축물 보조금 지원 및 작은 음악회 개최등의 문화지구 지원사업 다섯째, 문화지구 내 문화지구 시설 보수 및 정비의 문화지구 시설정비 등이 있다.

2018년부터 시작된 개항장 문화지구 활성화 사업은 현재 30% 정도의 공약사항 이행률을 보이고 있으며, 2024년까지 지속적으로 추진된다.

문의 문화관광과 문화유산팀 ☎ 760-6472



2

### 안전하고 따뜻한 복지도시

2-1

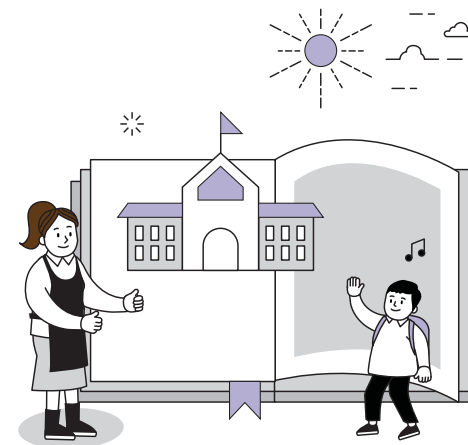
#### 지원대상별 삶의 질 향상 (아동, 청소년, 여성, 노년, 장애인)

##### 아동 국공립 어린이집 확충

현재 우리구 국공립어린이집 이용률은 20% 정도이다. 이에 국공립어린이집 이용률 40% 달성을 위해 국공립어린이집 10개소를 확충하여 보육의 공공성 강화 및 수요자 중심의 질 높은 보육서비스를 제공한다. 2019년까지 5개소를 확충했으며, 2020년 3개소, ‘21, ‘22년 각 1개소를 확충할 계획이다.

부모 선호도가 높은 국공립어린이집의 설치로 질 높은 보육 서비스를 제공하고 안전하고 쾌적한 보육환경을 조성할 것이다. 공동주택 의무어린이집 장기무상임대를 활용하여 매입 및 신축에 소요되는 비용 절감 및 설치기간 단축을 위해 노력할 것이다.

문의 여성보육과 보육지도팀 ☎ 760-7926



##### 청소년 초·중·고교 교육환경 지원 (교육혁신사업 및 장학금, 교육경비 지원 확대)

교육혁신 사업 및 장학금, 교육경비의 지원확대로 우리지역의 교육경쟁력을 향상시키고자 한다. 우선, 우리구 내 23개교(초 14곳, 중 9곳)를 대상으로 마을연계 교육과정을 운영하고, 학생 진로멘토 프로그램 및 중구의 역사, 문화 특화 체험 프로그램(중구마을구석구석)을 지원한다. 또한 월디장학회를 통해 우수학생 발굴 및 육성 지원을 한다. 이밖에도 급식 시설 및 학교 환경개선사업을 실시하였고, 교육의 질적 개선을 위한 프로그램 지원, 자유학년제 지원 및 중국어 교실 지원등을 통해 교육환경을 향상시키고 있다.

문의 교육혁신과 교육혁신팀 ☎ 760-7932, 7933



##### 여성 여성 친화정책 확대(여성친화도시 지정 추진)

지역정책 발전과정에서 여성과 남성이 평등하게 참여하고 여성의 역량강화, 돌봄 및 안전이 구현되도록 정책을 운영하는 여성친화도시 지정을 하고자 한다. 지난해 4월 여성친화도시 조성 기본계획을 수립하였고, 2020년에 여성친화도시 지정을 최종 신청할 예정이다. 이로써 성평등 정책 수행을 위한 제도적 기반을 구축하고, 여성의 취·창업 활성화, 여성과 사회적 약자의 안전역량을 강화시키고, 가족친화적 환경을 조성하고자 한다. 또한 지역사회에서 여성들의 활동역량강화에 앞장선다.

문의 여성보육과 여성정책팀 ☎ 760-7912



**노년** 100세 시대 건강생활 지원

주민 중심의 사업 추진으로 중구민을 위한 건강증진사업 체감도를 향상 시키고자 지원하는 사업이다. 지역주민을 대상으로 일상생활의 중심이 되는 아파트를 건강한 생활공간으로 조성, 일하기 좋고 건강한 사업장 조성, 주민과 함께하는 금연 청정 마을 조성 등 생활터 중심, 주민 주도형 건강증진 서비스를 제공하고자 한다. 또한 정신장애인 등록 관리 확대, 생명사랑지킴이 양성 및 노인 말벗 봉사자 파견 등 의료 취약계층에 대한 건강 안전망을 강화한다. 국가 암 검진 대상자 플러스 건강검진을 지원하고, 아토피, 천식 안심학교 운영을 통해 알레르기 예방관리를 교육하고 아동비만 예방을 위한 건강한 돌봄 놀이터를 운영한다. 향후 지역사회 보건의로 파트너십 구축 및 생활터 중심, 주민 주도형 통합건강증진 사업으로 구민의 건강생활을 지원하며 2022년까지 지속적으로 추진된다.

문의 건강증진과 건강증진팀 ☎ 760-6032



**장애인** 장애인 통행편의 및 행복권 강화  
(세상! 두드림(Do Dream) 여행)

사회·문화 취약계층인 장애인 및 그 가족들을 대상으로 맞춤형 여행을 제공하여 행복 복지를 구현하고자 한다. 우리구 장애인 '세상! 두드림(Do dream) 여행을 매년 2회(상반기, 하반기) 지원하고 있다. 동 맞춤형 복지팀과 연계하여 장애인과 보호자, 자원봉사자가 함께 떠나는 국내 당일 여행 기회를 제공한다. 연 2회, 480명의 대상자와 2022년까지 진행된다.

문의 어르신장애인과 장애인복지팀 ☎ 760-7662



2-2

**안전하고 쾌적한 환경 개선**

**365일 생활안전시스템 구축  
(범죄예방을 위한 CCTV 설치 및 운영 확대)**

범죄사건 및 안전사고를 예방하고자 방법 인프라(CCTV)를 확충하고 중구 365 생활안전센터를 안정적으로 운영하여 안전한 주거환경을 조성하고자 한다. 또한 방법용 CCTV 신규 설치 및 저화소 CCTV를 교체하여 범죄를 예방하고 중구 안전한 거리문화 조성에 기여한다.

현재 공약 이행률 90%로 2022년까지 방법용 CCTV 설치(목적별 CCTV 1,000대 관계 계획)를 완료할 예정이다.

문의 홍보체육실 통신팀 ☎ 760-7102

**365일 생활안전 시스템 구축**

구민이 야간에 안전한 생활을 영위하고 어르신, 장애인, 어린이 등 사회적 약자의 보행안전 환경 개선 및 구축에 힘쓴다. 향후 아동보호구역에 횡단보도 투광기 및 횡단보도, 과속방지턱, 옐로카펫 등 교통안전시설물을 설치할 예정이다. 설치할 예정이며 지속적으로 될 예정이다.

문의 교통운수과 교통행정팀 ☎ 760-7560



**안전한 자전거 이용 지원 확대(자전거 이용자 보험가입 지원)**

중구에 주민등록을 둔 모든 구민(등록 외국인 포함)을 대상으로 자전거 보험 가입을 통한 자전거 이용 활성화를 목표로 한다. 2020년 2월 19일까지 보험 가입을 완료하고, 향후 2022년까지 자전거 이용자 보험가입을 지속할 계획이다. 자전거 이용에 따른 각종 사고에 대비함으로써 구민들이 안심하고 자전거를 이용할 수 있도록 하여 자전거 이용 활성화에 기여하고, 자전거 이용 활성화를 통해 온실가스 저감, 에너지 절약 등 정부의 저탄소 녹색성장에 부응하고자 한다.

문의 건설과 토목팀 ☎ 760-7453

**미세먼지 저감 생활환경 개선(대기오염 환경전광판 설치)**

하늘도시 내 대기오염 측정소와 대기오염 안내전광판 설치를 통해 대기오염 정보를 실시간으로 제공한다. 이는 주민의 건강 피해를 사전에 줄이고 환경보전 공감대 형성에 기여할 것이다. 오는 2020년 6월 대기오염측정소를 설치하고, 9월에는 대기오염 전광판과 연계하여 가동할 계획이다.

문의 친환경조성과 환경지도팀 ☎ 760-7737



3

**활력 넘치는 경제도시**

**맞춤형 일자리 창출**

**지역산업 맞춤형 일자리 지원사업**

영중·용유지역 고용창출을 위한 취업지원(1,500명/3년) 및 지역·산업특성에 적합한 사업 발굴 견인역할 수행하고자 영중의 일자리를 잇는 연결고리 '영중일자리프로젝트'를 시행한다. 채용박람회, 상설채용의 날, 채용설명회, 구인처 방문 버스투어, 이동상담창구, 단기취업교육과정 개발 및 운영, 기업체와의 간담회등의 사업을 추진하였다. 지역 산업, 기업별 협업 네트워크를 구축하고, 일자리정책의 내실화를 통한 지역경제 활성화 실현이 가능하도록 노력한다. 공약 이행률 60%로 2020년에 마무리되는 사업이다.

문의 일자리과 공공일자리팀 ☎ 760-6925





4

## 고르게 발전하는 균형도시

4-1

### 접근성을 높이는 편리한 교통

#### 제3연륙교 조기완공

영종국제도시와 청라국제도시를 잇는 연결도로를 조기에 착공하여 지역주민의 통행권 보장 및 지역경제 활성화를 도모한다. 중구 중산동(영종국제도시)부터 서구 원창동(청라국제도시)을 연결하는 길이 4.66km(해상 3.64km, 육상 1.02km)의 연륙교를 2020년 하반기에 공사 착공할 계획이다. 2025년 제3연륙교의 개통으로 중구의 접근성 및 지역경제의 활성화가 기대된다.

문의 기반시설과 영종시설팀 ☎ 760-8952

#### 수도권 통합 환승할인제 적용 확대

수도권 주민은 통합환승할인의 혜택을 누릴 수 있다. 그러나 영종국제도시 주민들은 이 혜택을 누리지 못하고 있다. 이에 지난해 3월 영종1동 주민센터 대회의실에서 안상수 국회의 원 및 지역주민 30여 명이 간담회를 개최하였다. 향후 영종국제도시 환승요금 차별 시정과 대중교통과의 환승할인 적용을 위해 수도권 통합 환승 요금제 적용의 지속적인 건의(區→市, 국토부) 및 지역 시민단체 등과 연계하여 국회의원 등 대책마련에 대해 지속적인 건의를 진행할 예정이다.

문의 교통지적과 교통지도팀 ☎ 760-7752



#### 영종·용유 해안일주 자전거도로 건설

영종·용유 해안도로의 단절된 자전거 도로를 연결하는 해안 일주 자전거 도로 건설을 통한 안전한 자전거 인프라를 구축한다. 자전거 전용도로를 조성하고, 휴게시설 및 야간경관 설치 등을 통해 안전한 자전거도로를 건설한다. 천혜의 자연환경을 갖춘 수도권 대표 해양 관광명소와 인천공항이 위치한 영종·용유 해안 일주 자전거 도로 건설을 통하여 영종국제도시 주민들의 여가활동 증진은 물론 국내 자전거 동호인과 인천공항을 이용하는 국내외 관광객을 유치하여 지역 경제 활성화에 기여할 것이다.

#### 연도별 추진계획

구분	추진계획
2020	2020년 6월~12월 : 해안일주 자전거도로 건설 공사 시행(1단계)
2021	2021년 1월 ~ 12월 : 해안일주 자전거도로 건설 공사 시행(2단계)

문의 기반시설과 영종시설팀 ☎ 760-8953

#### 제2공항철도(인천역 - 화물청사) 개통 지원

인천역(수인선 연계)을 시작으로 영종하늘도시, 인천국제공항으로 이어지는 복선전철, 제2공항철도의 개통에 적극 지원할 계획이다. 2019년에는 제4차 국가철도망 반영을 건의했으며, 2021년 제4차 국가철도망 구축계획에 확정되도록 우리구는 최선을 다하고 있다.

문의 교통과 교통시설팀 ☎ 760-7799

4-2

### 원도심 활성화 및 주거환경 개선

#### 신흥동 공감마을 조성

신흥동 38-9 일원 공감마을은 2018년 도시재생뉴딜사업 공모에 선정되어 도시재생사업이 시행 중이다. 2019년 1월부터 2022년 12월, 4년 동안 노후공공청사 복합개발, 커뮤니티 시설 조성, 답동공원 지하주차장 조성, 마을 역량강화 사업 등이 계획되어 있다. 2020년에는 세대공감 지원센터 토지매입 및 공사 착공이 시작되며, 노후 공공청사 복합개발 사업 토지 매입, 주민 역량 강화사업등을 시행할 계획이다. 주민참여를 통한 주거환경 개선, 안전한 생활공간 조성 및 주민 일자리 창출 등으로 원도심의 활성화가 기대된다.

#### 연도별 추진계획

구분	추진계획
2020	• 세대공감 지원센터 토지 매입 및 공사착공 • 노후 공공청사 복합개발사업 토지 매입 • 주민 역량 강화 사업 시행
2021	• 안전한 마을길 만들기 사업 시행 • 노후 공공청사 복합개발사업 공사 착공 • 주민 역량 강화 사업 시행
2022	• 노후 공공청사 복합개발 사업 완료 • 마을 도서관 및 보육시설 조성 완료 • 주민 역량 강화 사업 시행

문의 도시향만재생과 도시재생팀 ☎ 760-7657

#### 전동 더불어마을 조성

생활인프라 및 노후주택정비를 통한 거주환경을 개선하고, 주민자립기반 확보를 통한 지속가능한 주거재생마을 조성을 목표로 한다. 2021년까지 전동32-1일원(31,200㎡)에 정비기반시설, 공동이용시설 및 주민자율의 주거재생사업일환으로 주택개보수, 소규모주택정비가 있다. 향후 생활인프라 개선과 주민 자립 기반 확보를 통한 주거복지 및 삶의 질 개선을 기대한다.

#### 연도별 추진계획

구분	추진계획
2020	• 마을특화사업 시행 • 정비계획수립 • 기반시설 및 공동이용시설 등 보상협의
2021	• 기반시설 및 공동이용시설 공사 착공 • 사업준공

문의 도시향만재생과 주거개선팀 ☎ 760-7653

5

## 구민과 함께하는 민생행정

### 주민참여 기회 확대

#### 중구비전공감포럼 운영

소통행정을 구현하기 위해 해당 분야 전문가, 시민단체, 일반주민, 공직자 등 200여 명이 모여 구정 현안 및 문제점에 대한 주제발표 및 토론을 한다. 이는 주민이 원하는 구정혁신 방안 모색을 통한 혁신행정을 구현하고, 토론·소통·참여를 통한 행정의 투명성 및 신뢰성을 확보한다.

#### 연도별 추진계획

구분	추진계획
2020	2020년도 중구 비전 공감포럼 개최 및 결과보고 (연 6회)
2021	2021년도 중구 비전 공감포럼 개최 및 결과보고 (연 6회)
2022	2022년도 중구 비전 공감포럼 개최 및 결과보고 (연 6회)

문의 미래전략실 소통팀 ☎ 760-6327





주민아카데미 개최

주민들의 다양한 지적 욕구에 맞는 토론의 장을 통해 주민들의 삶의 질 향상과 다양한 의견을 바탕으로 한 구정시책을 추진하여 주민이 행복한 복지 중구 구현에 기여하기 위해 연중 각동 행정복지센터에서 주민아카데미를 개최한다. 각 동 행정복지센터 회의실에서 열리며, 주민 누구나 참여하여 변화된 사회와 삶, 민주시민의식 함양, 주민 간 갈등 해소 방안 등에 대해 토론할 수 있다. 2020년부터 12개 동에서 시행된다.

문의 미래전략실 소통팀 ☎ 760-6328

주민참여예산제도 확대 운영

주민참여예산제도 활성화를 통해 예산편성 과정에 실질적인 주민 참여를 보장함으로써 주민 편의 증진시키고자 주민참여예산제도를 운영한다. 실질적 주권자로서 주민이 직접 예산과정에 참여하는 장치를 강화시키고, 주민의 의사를 적극 반영하여 한정된 지방재정을 효과적으로 배분한다. 현재 공약 이행률 60%로 정상추진되고 있다.

연도별 추진계획

구분	추진계획
2018	• 「인천광역시 중구 주민참여예산제 운영 조례」 전부개정
2019	• 주민참여예산위원회 및 분과위원회, 민관협의회, 동별 지역위원회 신규 구성 및 운영 • 주민참여 예산학교 운영 • 접수된 주민의견서 및 주민제안사업 : 지역위원회·분과위원회·민관협의회 등을 거쳐 내년도 주민참여예산사업 선정
2020	• 주민참여예산제도 지속적 운영

문의 기획감사실 예산팀 ☎ 760-7061, 7064

6

그외

6-1

주민편의 시설

대형종합병원 유치

영종국제도시는 그동안 지역에 맞는 응급의료분야 시설이 부족하여 대책 마련이 시급했다. 이에 환자들의 응급치료와 항공기사고 등 다수사상자 재난상황 발생 시 신속한 응급의료체계 구축을 위한 대형종합병원을 유치하고자 한다. 지난해 각종 간담회와 보건복지부 면담을 거쳐, 올해는 종합병원 모델 및 의료기관 유치를 위한 공모를 진행할 계획이다.

문의 보건행정과 예방의약팀 ☎ 760-6041



생태학습교육관 개관

세계평화의 숲 내 자연친화적 교육공간인 생태학습교육관이 지난해 11월 준공을 마치고 3월 개관을 앞두고 있다. 지상 1층 규모에 다목적실과 세미나실, 프로그램실 등의 교육시설과 휴게실 및 수유실 등의 편의시설을 갖추었다. 생태학습교육관은 이용객들에게 다양한 체험활동을 제공하며 문화 인프라 구축과 함께 삶의 질 향상에도 기여할 예정이다.

문의 도시공원과 공원팀 ☎ 760-7777



중구 청소년수련관 건립

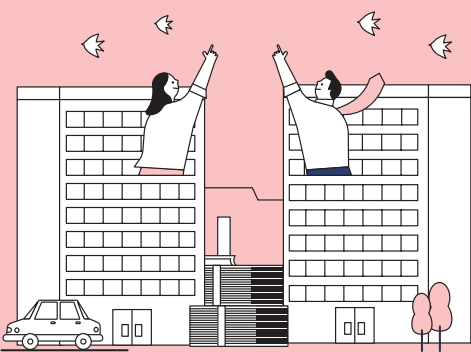
씨사이드파크 청소년수련시설부지(중구 운남동 1640-1)에 규모 지상 3층, 지하 1층(부지면적 : 5,000㎡, 연면적 : 4,200㎡)의 청소년수련관을 건립한다. 실내집회장, 체육경기장, 특성화 수련실, 프로그램실, 자치활동실 등 청소년수련시설 및 주민 교양프로그램 구축하여 지역 간 균형 있는 청소년 활동 공간 확충, 청소년의 건전한 여가활동 보장한다. 2020년 공사가 추진되어 2021년 6월, 준공 예정이다.

문의 교육혁신과 아동청소년팀 ☎ 760-7943

인천 중구 제2청사 개청

영종국제도시 인구가 급격히 증가하면서 거주민들의 행정수요가 폭증함에 따라, 인천 중구 제2청사를 개청하여 영종국제도시 주민에 대한 행정서비스를 확대하여 주민 만족도를 제고하였다. 제2청사 개청으로 영종국제도시 거주 주민에게 더 밀착된 행정서비스를 제공할 수 있게 되었다. 더불어 제2청사를 중심으로 문화·복지·체육 시설을 갖춘 복합공공시설을 건립하여 영종국제도시의 생활인프라를 확충시키며, 수준 높은 복지혜택을 제공할 것이다.

문의 총무과 총무팀 ☎ 760-7152



6-2

복합공공시설  
(영종 복지·문화·체육 인프라 확충)

영종 국민체육센터 건립

영종국제도시 내 부족한 체육시설 확충 및 조성을 통해 생활체육 활성화 및 지역 간 균형 있는 공공체육서비스 제공에 기여하고자 중구 운남동 1709-2에 영종 국민체육센터가 조성된다. 규모 지상 4층, 지하 1층(대지면적 : 8,000㎡, 연면적 : 5,700㎡)이다. 2018년 검토를 통해 2019년 부지확보 및 본예산 편성, 이후 2020년 타당성조사 및 기본계획 수립을 통해 2022년 1월 착공 예정이다.

문의 홍보체육실 체육팀 ☎ 760-7137

영종 종합사회복지관 건립

영종국제도시의 종합적인 복지서비스 제공시설 설치를 통해 구민의 균형있는 복지증진을 도모하고자 중구 운남동 1709-2(근린공원 11호)에 종합사회복지관이 조성된다. 2019년 중기지방재정계획에 반영된 이후 2021년부터 2023년까지 건축할 계획이다.

문의 복지과 희망복지팀 ☎ 760-6961

영종 문화회관 건립

영종국제도시의 문화활동 및 휴게공간 제공을 위한 문화회관 공간이 조성된다. 사업기간은 2019년부터 2024년까지로 국제도시 복합공공시설 내 위치 검토 중이다. 공연장, 전시시설, 다목적실 등을 통해 영종국제도시 내 주민의 퀄리티 높은 문화생활 및 기회를 제공할 것으로 기대된다.

문의 문화관광과 문화유산팀 ☎ 760-6474





### 인천 중구, 연이어 지자체 회계대상 수상 쾌거

인천 중구가 작년에 이어 또 한번 회계분야의 투명성과 신뢰도를 인정받았다. 구는 지난 12월 13일 한국경제신문과 한국공인회계사회가 주최하고 행정안전부 등이 후원하는 ‘제2회 한국 지방자치단체 회계대상’ 시상식에서 전국 243개 지방자치단체 가운데 기초단체 ‘대상’을 수상했다. 구는 작년 ‘제1회 한국 지방자치단체 회계대상’에서 기초단체 우수상을 수상한 바 있으며, 이번 대상 수상은 체계적인 결산업무 진행을 바탕으로 하여 적극적이고 투명한 재무보고에 힘써 주민의 회계신뢰도와 정책만족도 제고에 기여한 공을 인정받아 선정되었다. ‘제2회 한국 지방자치단체 회계대상’은 지방자치단체의 재정운영에 대한 국민적 관심을 높이고 재무보고의 유용성과 품질 제고를 독려하기 위한 시상식으로 각계 전문가들이 공정한 심사과정을 통해 재무보고의 책임에 초점을 맞춰 모범적으로 재정을 운영하고 보고한 지방자치단체를 발굴하는데 그 목적이 있다.

재무과 지출팀 ☎ 760-7205

### 고농도 미세먼지 선제적 대응 나선다

지난 11월 정부에서 발표한 ‘미세먼지 고농도 시기 대응 특별대책’의 일환으로 2019년 12월부터 2020년 3월까지 4개월간 중구 전 지역의 공공기관에서 공공2부제를 실시한다. 미세먼지 고농도계절(12월~3월) 공공2부제는 공용 승용차량과 근무자의 출·퇴근 차량을 대상으로 시행되며, 시행방식은 홀짝제로 운영되고 홀수(짝수)일에는 차량번호 끝자리 홀수(짝수) 차량만 운행이 가능하나 토·일, 공휴일은 시행하지 않는다. 또한, 전기차·수소차·하이브리드 등 친환경차와 국가유공자, 장애인차량, 임산부, 유아동승차량, 경차, 경찰·소방용 등 특수목적 차량, 민원인 차량은 공공2부제에서 제외된다. 아울러, 상시 공사장 등 비산먼지를 발생하는 사업장에 대한 관리가 강화되고, 동 기간 중 미세먼지 고농도 발생 시 해당일은 비상저감조치로 대체 시행될 예정이다.

환경보호과 환경지도팀 ☎ 760-7400



### 동절기 복지사각지대 발굴 박차

지난 11월 28일 최근 늘어나는 복지사각지대 관련 사건·사고를 방지하고 복지사각지대를 적극 발굴하도록 12개 동(洞)팀장과 동절기 복지사각지대 발굴 및 추진 회의를 실시했다. 구는 그동안 실질적인 어려움에 처했으나 지원을 받기 어려운 세대에 대해 긴급심의위원회, 지방생활보장심의회 등을 활성화하여 제도의 문턱을 낮추고 복합적인 문제를 가진 세대에 대해 통합사례관리를 실시하여 민·관의 다양한 서비스를 연계하였다. 이번 회의에서는 국민기초수급탈락자, 긴급지원 종료자 등에 대한 사후 모니터링을 강화하고, 이웃지킴이 활성화를 위한 다양한 생활업종 종사자를 적극 위촉하는 등의 방안을 강구하자는 등 다양한 논의가 활발하게 이루어졌다. 또한, 동 사회복지업무 담당자가 민원업무와 가정방문 등의 업무를 병행하기 어려운 점에 공감하며, 내년 동 별 “찾아가는 보건복지팀” 설치를 통한 사회복지 인력보강이 성공적으로 추진될 수 있도록 만전을 기할 계획이다.

복지과 희망복지팀 ☎ 760-6960



### 어린이집 안전사각지대 해소 위해 출동

영유아 및 보육교직원의 안전한 보육환경 조성을 위해 12월 4일부터 11일까지 어린이집 안전사각지대 점검을 실시했다. 이번 점검은 올해 지도점검을 받지 않은 어린이집 중 유형별로 국·공립, 직장, 민간, 가정어린이집 총 10여 개소를 선정하여 진행됐다. 주요 점검 사항은 지난 한 해 동안 어린이집 지도 점검 결과 가장 지적사항이 많았던 ▲공기청정기 관리 실태 ▲소화기, 비상구, 비상유도등, 누전차단기 작동 상태 확인 ▲일별·월별 안전점검표 작성 ▲매월 소방훈련실시여부 등이다. 점검결과 미흡한 부분은 바로 현장에서 시정토록 조치하고, 자칫 소홀하기 쉬운 생활 속 안전한 환경유지를 목표로 지속적으로 어린이집을 독려하여 안심보육환경을 조성하고자 한다.

여성보육과 보육지도팀 ☎ 760-7928

### 둘째아부터 출산장려금 지원 추진

중구는 출산율 저하로 인한 사회문제에 적극 대처하고 출산 장려 분위기를 조성하고자 내년부터 다자녀의 기준을 3자녀에서 2자녀로 확대 추진할 예정이다. 현재 구는 셋째아 이상 월 10만 원씩 2년간 다자녀 양육지원금을 지원하고 있으며, 내년부터 둘째아는 1인당 100만 원, 셋째아는 300만 원, 넷째아 이상은 500만 원을 지급하는 출산장려금을 확대 지원할 계획이다. 지원요건은 출생일 기준 부 또는 모가 12개월 이전부터 중구에 주민등록을 두고 있는 2020년 1월 1일 이후 출생아로, 관할 주소지 행정복지센터에 90일 이내로 신청하면 된다. 단, 거주기간이 12개월 미만인 경우에는 12개월이 경과한 날부터 지원대상이 된다.

여성보육과 여성정책팀 ☎ 760-7913



### 겨울 한파 물리치는 생활체육교실 운영

이번 겨울에도 구민의 건강과 체력증진을 위해 다양한 생활체육프로그램을 운영한다. 인천 중구체육회에서는 지역 내 초등학교 돌봄교실, 주민센터, 경로당 등에 9명의 생활체육지도자를 상시 배치하는 생활체육지도자 배치사업을 운영하여 구민들이 요구하는 다양한 생활체육참여 기회를 제공하고 연령별 맞춤형 운동 프로그램을 운영하고 있다. 또한, 매일 아침, 저녁 시간대 주민들이 쉽게 접근할 수 있는 생활체육공원에 생활체육 강사를 배치하고, 노인건강 체조교실 및 볼링교실 등 다양한 생활체육 프로그램을 운영함으로써 주민들의 체육활동 참여 동기부여 및 참여율 향상에 적극 노력하고 있다.

중구체육회 ☎ 772-5111 🌐 www.icjg-sports.or.kr



## 중구의 문화·예술공간 중구문화회관 \_\_\_\_\_ 신.흥.동

신흥동3가 축항대로296번길 81 중구문화회관의 위치다.  
뮤지컬, 콘서트, 연극, 가족음악회, 버라이어티 개그쇼까지! 화려한 라인업과  
수준 높은 공연으로 관객을 만나는 곳이다. 남녀노소 누구나 즐길 수 있게  
준비된 문화공간, 신흥동 중구문화회관이다. 더불어 중구 구민에게는  
다양한 할인 혜택까지 주어진다. 2020년 알찬 공연으로 문화를 누려보자.



주변에는 갯골 유수지가 흐르고, 목조  
다리인 갯골호수교를 건너면 작은 섬  
으로 들어가 한가로이 노니는 오리도  
볼 수 있다. 잘 꾸며진 산책로를 따라  
가다 보면 건너편 유명한 드라마였던  
‘별에서 온 그대’의 촬영지 송도석산  
도 보이고, 저 멀리 송도신도시도 보  
인다. 도심을 벗어나 여유롭고 한가로  
운 곳에 자리 잡고 있는 중구문화회관  
이다. 중구문화회관은 문화원 중 가  
장 왼쪽에 위치하고 있다. 넓게 펼쳐  
진 잔디와 마치 무대를 오르는 것 같  
은 춤추한 계단을 지나면 마침내 웅장  
한 건물의 입구로 들어설 수 있다. 무

### TIP.

중구문화회관의 회원제도인 ‘문화가족회원’에 가입할 경우 30%, 할인, 중구 구민일 경우 20%  
할인 혜택을 받을 수 있다. 공연 이외에 중구문화회관 옆 중구여성문화회관에서는 여성합창단의  
정기연주회가 있고 중구국민체육센터에서는 수영, 헬스, 스크린골프, 등 다양한 문화생활도 누  
릴 수 있다.

대까지 향하는 복도에는 다양한 포스  
터가 우리를 일렬로 맞이한다. 정기적  
인 공연과 음악회, 전시회, 토크쇼 등  
각자만의 색을 가지고 있는 포스터가  
눈길을 사로잡는다.

천진난만한 학생들을 위한 개그 토크  
쇼, 감미로운 음색을 들을 수 있는 음  
악콘서트, 우리나라 전통의 가락을 들  
려주는 가야금 공연까지. 다양한 연  
령층이 즐길 수 있는 문화선택의 폭  
은 넓다. 친절하게도 월간 열리는 공  
연 책자는 복도 구석구석 알차게 자리  
하고 있다. 중구문화회관은 2020년을  
맞이해 또 다른 새로운 알찬 공연을  
준비하려 한다. 구민과 함께 호흡하고  
소통하며 든든한 휴식 쉼터를 만들려  
는 문화원의 끊임없는 노력은 멈추지  
않는다. 오늘날 중구문화회관을 찾은  
구민들의 얼굴에는 기대에 찬 미소가  
가득하다.

**주소** 중구 축항대로296번길 81  
**문의** 인천중구문화회관 ☎ 760-6413



## 재미있게 읽는 우리동네 역사 신흥동(新興洞)

신흥동은 구한말 인천부 다소면 선창리 일  
대였으나 1903년 부내면이 생길 때 신창  
동과 화개동을 합한 지역이었다. 1914년  
행정구역 폐합에 따라 두 개 동을 합쳐 일  
본식으로 화정(花町) 1·2·3정목이라하여  
인천부에 편입되었는데 광복 후에 신흥동  
1·2·3가로 개칭되었다. 1977년 5월(시조  
례 제1075호) 신흥 1·2동을 합쳐 신흥 1동으  
로 신흥3동과 선화동을 합쳐 신흥2동으로  
개칭한 뒤 1983년 11월(시조례 제1657  
호) 신흥1동을 신흥동으로 신흥2동을 신선  
동으로 바꾸었다. 1998년 신흥동과 신선동  
을 통합했다. 신흥동행정복지센터는 중구  
제물량로80번길 3-14에 있다.

※ 출처 : 중구사



## 신흥동 고유의 사업 및 특화사업

### 주민자치센터 운영 활성화

#### 주민자치 프로그램 운영 : 총 10개 프로그램

- 주민의 건전한 여가 생활을 위한 자치센터 프로그램 운영
- 프로그램 현황 [모집인원]
  - 요가교실(A, B) [각 15명]
  - 주부노래교실, 노래교실 [각 30명]
  - 중국어 [15명]
  - 차명댄스, 줌바댄스 [각 30명]
  - 데코파주(성인, 아동), 가족공예 [각 15명]
- 주민자치센터 프로그램 경연대회 참가

### 지역사회보장협의체 특화사업

#### 신흥동 해피투게더 사랑의 물품 나눔 사업

**기간** 연중(매월 1회)  
**대상** 저소득 일반세대, 차상위 세대, 기초생활수급자  
**내용** 식품 및 생활물품 제공으로 저소득 취약가구의  
경제적 부담 경감

#### 안심 야쿠르트 배달사업

**기간** 2019년 5월 ~ 2020년 4월  
**대상** 이웃, 친지와 의 교류가 없는 1인 가구 30세대  
**내용** 고독사 위험이 높은 가구를 대상으로  
야쿠르트를 배달하면서 안부 확인

#### 찾아가는 실버얼짱 서비스 사업

**기간** 2019년 7월, 9월, 11월  
**대상** 향운아파트 65세 이상 어르신  
**장소** 향운아파트 경로당  
**내용** 헤어 커트, 파마, 염색 등 미용 서비스 제공

#### 사랑의 반찬 나눔 사업

**기간** 2019년 3월, 9월, 11월  
**대상** 저소득 어르신가구 30세대  
**내용** 밑반찬을 저소득 어르신들에게 전달 및 안부 확인

**문의** 신흥동행정복지센터 ☎ 760-6140

## 연안동

### 새마을협의회·부녀회, 사랑의 밑반찬 나눠

연안동 새마을협의회와  
새마을부녀회(회장 최  
소연)는 지난 12월 4일  
‘사랑의 밑반찬 나눔’ 행  
사를 진행했다. 새마을  
협의회 및 부녀회 회원 10여 명이 모여 정성스럽게  
만든 불고기, 멸치볶음 등 밑반찬을 저소득층 및 소  
외된 이웃 50세대에 전달했다. 한편, 연안동새마을  
협의회 및 부녀회는 매년 취약계층을 위한 밑반찬 지  
원 및 관내 어르신들을 위한 떡국나눔, 말보자기 삼  
계탕 행사개최 등 다양한 봉사활동을 펼치고 있다.

**문의** 연안동행정복지센터 ☎ 760-6120

## 율목동

### 그물망으로 쓰레기 무단투기 근절 나서

율목동이 쓰레기 무단  
투기를 근절하기 위해  
그물망을 이용하고  
있어 화제다. 그 동안  
율목동은 쓰레기 불  
법투기 방지 현수막 게첩, 쓰레기 무단투기 단속, 쓰  
레기 배출안내 홍보 등 무단투기 근절을 위해 꾸준히  
노력해왔고, 최근에는 상습 투기지역에 무단투기 방  
지용 그물망을 시범 설치해 쓰레기 무단투기 근절에  
나서고 있다. 동 관계자는 무단투기가 발생하는 전봇  
대 및 울타리 주변으로 그물망을 쳐 쓰레기를 버리지  
못하게 차단하는 것으로 앞으로 그물망 설치를 확대  
할 예정이라고 밝혔다.

**문의** 율목동행정복지센터 ☎ 760-6180

## 북성동

### 지역사회보장협의체, 경로당 4개소에 후원물품 지원

북성동 지역사회보장  
협의체(위원장 윤경원)  
는 지난 12월 10일 어르  
신들이 건강하고 따듯  
한 겨울을 보낼 수 있도  
록 북성동 4개 경로당에 난방유, 부식 등 4백만 원  
가량의 후원물품을 기탁했다. 이 날 행사는 협의체와  
지역 이웃사랑 실천을 위해 협약을 맺은 GS칼텍스  
인천물류센터의 후원으로 추진하게 되었으며, GS  
칼텍스 인천물류센터는 경로효친사상 확산 등 사회  
적 참여 활동에 적극 동참하기 위하여 관내 경로당 4개  
소와 ‘1社 1경로당’ 자매결연을 맺고 매년 연말마다  
경로당 후원물품을 지원하고 있다.

**문의** 북성동행정복지센터 ☎ 760-6220



## 동네소식

## 영종동

### 주민과 함께 꽃밭 가꾸

영종동 주민자치위원  
회(위원장 이정국)는  
지난 12월 10일 서  
당골, 들꽃마을 일대  
에 ‘주민이 함께하는  
꽃밭 가꾸기’행사를  
실시했다. 이날 행사는 마을 환경개선을 위한 공동체  
활동에 주민이 참여하여 보다 살기 좋은 마을을 만  
들고자 도시공원과에서 2,500개의 튼튼구근을 지  
원받아 개최되었으며, 영종동 주민자치위원회 회원  
등 20여 명이 참여하여 파종 방법 설명을 들은 후 약  
700㎡ 규모의 작업 구간에 튼튼 구근을 파종했다.

**문의** 영종동행정복지센터 ☎ 760-8880

## 영종1동

### 주민자치위원회, 이웃사랑 김장 한마당

영종1동 주민자치위원  
회(위원장 이광만)는  
지난 11월 28일 ‘이웃  
사랑 김장 한마당’ 행사  
를 가졌다. 지역 내 소  
외된 이웃들의 겨울나기를 지원하기 위해 마련된 이  
번 행사에는 통장자율회, 새마을부녀회, 지역사회보  
장협의체 등 관내 자생단체 회원 50여명이 참여해  
총 300포기의 김장김치를 담갔으며, 관내 기초생활  
수급자 등 100여 가구에 직접 전달하는 등 정성 가  
득한 이웃사랑을 실천했다.

**문의** 영종1동행정복지센터 ☎ 760-6360

## 용유동

### 지역사회보장협의체, 동절기 영양결핍 우려 가구에 ‘용유 감동 찬(饌)’ 전달

용유동 지역사회보장  
협의체(위원장 최현  
중)는 지난 11월 29일  
동절기 영양결핍 우려  
가구의 든든한 겨울나  
기를 위해 ‘용유 감동 찬(饌)’ 전달 사업을 실시했다.  
이 사업은 넓은 면적에 비해 상점이 드문 용유동 지  
역특성상 동절기에 이동성이 더욱 감소할 수 밖에 없  
는 독거노인·장애인 등 거동불편 위기가구 23가구  
가 대상이다. 이 날 용유동 지역사회보장협의체 위원  
들은 오래 두고 먹을 수 있는 영양죽, 국, 조미김, 통  
조림, 냉동식품 등 다양한 겨울 먹거리를 선정해 대  
상자들의 안부를 살펴며 직접 전달했다.

**문의** 용유동행정복지센터 ☎ 760-6280



# 전통문화의 발굴과 보존은 과거뿐 아니라 현재와 미래를 지키는 반석입니다 \_\_\_\_\_ 인천중구문화원

현대사회는 빠르게 변화하고 있다. 사람이 하던 일을 기계가 대신하고 있고, 사람과 사람 사이는 단절되어 간다. 이러한 흐름 속에서 우리의 삶과 얼을 지키는 문화의 보존과 계승은 더욱 중요해지고 있다. 지역 주민들이 문화를 공유하고 소통하며 삶의 활력을 얻는 곳, '인천중구문화원'이 묵묵히 그 역할을 하고 있다.



Incheon Jung-gu Culture Center



2003년 1월 개원한 중구문화원은 지역문화의 진흥과 전통문화에 뿌리를 둔 문화 융성을 목표로 문화예술 강좌, 문화행사 개최, 지역 축제 주관 등 다양한 사업을 하고 있다.

어린이 학습·놀이의 장은 물론 어르신들의 여가 활동과 문화 복지까지 전 세대를 아우르는 구심점 역할을 해왔다. 특히 여러 문화 프로그램 중 65세 이상 어르신들의 문화예술 활동을 지원하는 '어르신 문화 프로그램 사업'이 대표적이다. 고된 갯가의 일을 공동체적인 삶 속에서 놀이와 몸짓으로 승화시킨 인천의 향토춤(인천지방 무형문화재 제3호) '나나니'를 배우며 계승해 나가고 있고, 문인화, 민화, 서예, 서각 등 다양한 전통문화 교육 프로그램을 갖추고 있다.

단순한 배움에 그치지 않고 주체적으로 활동하는 동아리 모임도 주목할 만하다. 이 중 사진에 취미가 있는 어르신들이 매주 모임을 갖는 '중구문화포토' 동아리는 약 10년간 활발히 지속되어 온 의미 있는 동아리이다. 어르신들은 이 동아리 모임을 통해 친목을 도모하고 사진 실력을 쌓는다.



## 인천중구문화원 이용안내

**이용시간** 월~금 9:00~18:00

**본소** 중구 축항대로296번길 81, 중구문화회관 내 1층

**문의** ☎ 761-2778~9

**홈페이지** jemulpo.kccf.or.kr

어르신들이 찍은 사진 작품을 살펴보면 그 실력이 전문가 못지않다. 이러한 재능을 바탕으로 지역 축제에 참여해 사진 촬영 봉사활동도 펼치고 있다. 삶을 바라보는 깊은 연륜이 사진 속에 고스란히 묻어나 많은 사람들이 좋아한다.

한편 10월, 세종문화회관에서 '2019 지방문화원의 날' 기념행사가 열렸다. 지역 문화 발전을 위해 노력한 지방문화원의 성과를 알리고, 문화원 간 상호 교류 기회를 제공하기 위해 마련된 자리이다. 이 날 중구문화원은 전국 230개 지방문화원 중 우수 프로그램 분야 '대한민국 문화원상'을 수상하는 성과를 거뒀다. 적극적으로 참여하는 주민들에게 감사의 뜻을 전하는 중구문화원의 모습이 흐뭇함을 자아냈다.

문화원은 앞으로도 중구민과 함께 하는 생활 속의 문화원이 되기 위해 열린 문화공간을 제공하고 회원들의 삶의 질을 향상시키기 위해 노력하겠다는 포부를 밝혔다. 새해에도 주민들의 많은 참여와 관심을 기다린다.



TIP

### 기부식품 제공사업 신규 이용자 모집

#### 기부식품제공사업이란?

기업의 식품 제조 및 유통과정에서의 잉여 식품 및 생활용품 등을 기탁 받아 지역 내 저소득층에게 지원하는 사업

#### 모집대상

- 중구 지역 내 거주자 중 아래 자격 해당자
- 1순위 : 긴급지원 대상자
  - 2순위 : 차상위계층
  - 3순위 : 생계 및 의료 급여 수급 신청 탈락자 및 중지자 또는 기부식품제공이 긴급히 필요한 저소득 재가 대상자 중 형편이 어려운 사람
  - 4순위 : 기초생활수급자(※ 최근 1년간 이용자는 신청 불가)

#### 신청방법

거주지 행정복지센터 방문 접수

문의 인천 중구 푸드마켓 ☎ 777-0377

### 주거취약계층 주거지원 사업

**신청대상** 쪽방, 고시원, 여인숙, 모텔, 비닐하우스, 컨테이너, 움막 등에 3개월 이상 거주한 세대

#### 소득 및 자산 요건

- 소득 : 세대의 소득이 전년도 도시근로자 가구당 월 평균 소득의 50% 이하

구 분	3인 이하	4인	5인
전년도 도시근로자 가구당 월평균 소득 50%	2,700,907원	3,082,270원	3,349,933원

- 재산 : 무주택 세대로 부채를 제외한 총자산 19,600만 원 이하 및 비영업용 승용차 2,499만 원 이하 소유

#### 지원내용

기존주택 전세임대  
**지원방법** 입주대상자가 희망하는 거주 주택에 대해 LH가 전세계약 체결 후 대상자에게 재임대

#### 지원주택

- 1인 전용 60㎡ 이하의 주택
- 2인 이상 전용 85㎡ 이하의 주택
- 단독주택·다가구주택·다세대주택·연립주택, 아파트, 오피스텔 등

#### 지원금액

- 전세금 지원 한도액 : 9,000만 원 이내

구 분	쪽방, 고시원, 여인숙, 모텔, 비닐하우스, 컨테이너, 움막 등 거주자
<b>임대보증금</b>	50만 원
<b>월임대료</b>	전세지원금 중 임대보증금을 제외한 금액의 연 1~2 % 환산 월 이자

**신청장소** 거주지 동행정복지센터

문의 LH 인천지역본부 전세 임대 콜센터 ☎ 1670-2593

### 주거급여 신청

주거급여 부양의무자 기준 폐지·시행됨에 따라, 부양 의무자로 인해 급여를 수급할 수 없는 가구 등 주거 안정 사각지대 저소득 가구의 주거비 지원

**신청대상** 부양의무자 소득·재산 유무와 상관없이, 신청가구의 소득과 재산만을 종합적으로 반영한 소득인정액이 기준 중위소득의 45% 이하 가구

#### 선정기준

(단위 : 원)

2020년 주거급여 선정기준 (중위소득 45% 이하)	1인	2인	3인	4인	5인	6인
	790,737	1,346,391	1,741,760	2,137,128	2,532,497	2,927,866

#### 지원내용

- 임차가구 : - 가구별 기준임대료를 상한으로 실제 임차료 지원  
- 매월 20일에 수급(권)자의 계좌로 입금
- 자가가구 : - 주택 노후도 평가에 따라 수선비용 기준 주택개량 지원  
- 보수범위별 수선주기 내 우선순위에 따라 수선

#### 신청방법

- 신청인 : 수급(권)자, 친족, 기타 관계인
- 신청장소 : 거주지 동행정복지센터 또는 복지로(www.bokjiro.go.kr)를 통해 온라인 신청 가능

### 기초생활보장 생계급여 제도 변경

2020년 1월부터 기초생활보장 생계급여 수급자 선정 기준 완화

#### 부양의무자 기준 완화

- 수급(권)자 가구에 장애 정도가 심한 장애인이 있는 경우, 생계급여 부양의 무자 기준 적용 제외  
- 부양의무자의 소득이 연 1억 원을 초과하거나 재산 9억을 초과하는 경우는 부양의무자 기준 계속 적용
- 부양비 부과율 10%로 인하  
- 기존 부양비 부과율 30%인 아들과 미혼의 딸 및 부과율 15%인 결혼한 딸에게도 모두 10% 동일 적용

#### 생계급여 선정기준 인상 (2.94%인상)

(단위:원)

가구원수	1인	2인	3인	4인	5인	6인
2019년	512,102	871,958	1,128,010	1,384,061	1,640,112	1,896,163
2020년	527,158	897,594	1,161,173	1,424,752	1,688,331	1,951,910

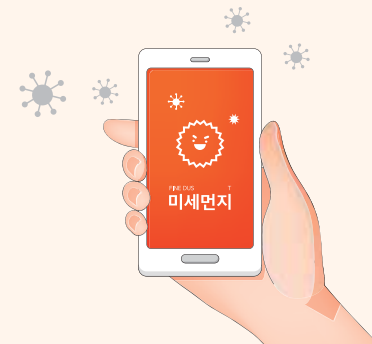
#### 수급(권)자 소득인정액 산정 기준 완화

- 근로 연령층(만 25세~64세) 수급권자의 근로·사업소득의 70%만 소득으 로 반영(30% 공제)
- 기본재산 공제액 확대(재산산정에서 제외하는 재산가액)  
- 광역시의 경우 현행 5,400만 원에서 6,900만 원으로 확대(예정)
- 주거용재산 인정 한도액 확대(일반재산보다 완화된 기준 반영)  
- 광역시의 경우 현행 1억 원에서 1.2억 원으로 확대(예정)

문의 복지와 생활보장팀 ☎ 760-7520

## 고농도 미세먼지 7가지 대응요령

울겨울도 여지없이 한파와 함께 불편한 손님 '미세먼지'가 찾아왔다. 심지어 겨울철에는 비가 자주 내리지 않고 습도도 낮아 더욱 강력하게 돌아왔다. 매년 반복되는 치열한 싸움, 올해는 호락호락 당하지 않기 위해 고농도 미세먼지 대응요령을 준비했다.



### 1

#### 외출은 가급적 자제하기

야외모임, 캠프, 스포츠 등 실외활동 최소화하기



### 2

#### 외출시 보건용 마스크(식약처 인증) 착용하기

보건용 마스크(KF80, KF94, KF99)의 올바른 사용법



### 3

#### 외출시 대기오염이 심한 곳은 피하고, 활동량 줄이기

- 미세먼지 농도가 높은 도로변, 공사장 등에서 지체시간 줄이기
- 호흡량 증가로 미세먼지 흡입이 우려되는 격렬한 외부활동 줄이기



### 4

#### 외출 후 깨끗이 씻기

온몸을 구석구석 씻고, 특히 필수적으로 손·발·눈·코를 흐르는 물에 씻고 양치질하기



### 5

#### 물과 비타민C가 풍부한 과일·야채 섭취하기

노폐물 배출 효과가 있는 물, 항산화 효과가 있는 과일·야채 등 충분히 섭취하기



### 7

#### 대기오염 유발행위 자제하기

자가용 운전 대신 대중교통 이용 등



### 6

#### 환기, 실내 물청소 등 실내공기질 관리하기

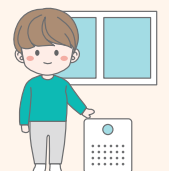
- 실내·외 공기 오염도를 고려하여 적절한 환기 실시하기
- 실내 물걸레질 등 물청소 실시, 공기청정기 가동하기(필터 주기적 점검 교체)

##### 항시 환기

- 하루 3번 30분 이상(10:00~21:00) 환기 실시
- 실내오염도가 높을 때는 자연환기 또는 기계환기 실시 실내만, 고농도시에도 최소한의 환기는 필요
- 대기오염도가 높은 도로변 외에 다른 창문을 통한 환기 실시

##### 조리 시 환기

- 주방후드 기계와 자연환기를 동시에 실시
- 조리 후에도 30분 이상 환기 실시





## 가성비 갑! 이걸 진짜 안가면 손해다 중구의 착한가격업소

착한가격업소란 착한 가격, 청결한 가게운영, 기분 좋은 서비스 제공으로 소비자에게 만족을 드리기 위해 정부와 지방자치단체가 선정한 우수업소가 바로 ‘착한가격업소’입니다. ‘착한가격업소’ 표찰이나 스티커를 본 적이 있으신가요? 착한가격업소는 2011년부터 물가안정을 위해 가격이 저렴하지만 양질의 서비스를 제공하는 곳을 정부가 지정한 우리 동네의 좋은 업소입니다. 착한가격업소 제도는 전반적 개인서비스 물가안정에 기여하고 서민이 많은 착한가격업소의 매출증대를 통해 서민경제 살리기에도 기여할 수 있습니다. 지역상인과 소비자가 윈-윈(Win-Win)할 수 있는 ‘착한가격업소’를 많이 애용해 주세요.



### 1 — 신포화로구이



식당이 크고 깨끗하여 단체 손님 가능, 직접담근 묵은지로 김치찌개를 조리하여 깊은 맛을 느낄 수 있음.

- ☎ 중구 신포로27번길 16
- ☎ 777-0099 ☎ 11:00~23:30
- ☎ 김치찌개 5,000원
- ☎ 양푼비빔밥 5,000원

### 2 — 임미정



1992년부터 현재까지 27년 전통의 맛집으로 어머니의 손맛을 느낄 수 있음.

- ☎ 중구 신포로23번길 5
- ☎ 772-9595 ☎ 11:00~17:30
- ☎ 삼계탕 10,000원
- ☎ 육개장 5,500원

### 3 — 장터육개장



깔끔하고 위생적인 매장을 갖췄으며, 대파를 듬뿍 넣어 진하고 맛있게 끓여낸 육개장 맛을 즐길 수 있음.

- ☎ 중구 제물량로166번길 23
- ☎ 766-0690 ☎ 10:00~21:00
- ☎ 육개장 6,000원

### 4 — 할매왕족발순대



신포시장 내에 위치하고 있으며, 2대를 걸친 60여년 전통의 깊은 순대국밥을 맛볼 수 있는 맛집

- ☎ 중구 우현로45번길 11
- ☎ 772-6919 ☎ 10:00~22:00
- ☎ 순대국밥 7,000원
- ☎ 냉면 4,000원

### 5 — 밤보다국수



신포시장 내에 위치하고 있으며, 푸짐한 양의 국수를 저렴한 가격에 맛볼 수 있는 맛집

- ☎ 중구 우현로45번길 26-1
- ☎ 772-5989 ☎ 10:00~21:00
- ☎ 잔치국수 3,500원
- ☎ 비빔국수 4,500원

### 6 — 신신분식



10년 전통의 분식집으로 학생들과 지역 주민들을 위해 저렴하고 푸짐한 양의 음식을 맛볼 수 있음.

- ☎ 중구 자유공원로27번길 1
- ☎ 762-0992 ☎ 11:00~21:00
- ☎ 돈까스 6,000원
- ☎ 비빔밥 5,000원

### 7 — 장터삼겹살(연안)



주변 상가보다 낮은 가격을 유지하고 있으며, 특별숙성 비법으로 고기맛이 뛰어나 지역의 맛집으로 소문나 있음.

- ☎ 중구 연안부두로53번길 31
- ☎ 882-6880 ☎ 16:00~01:00
- ☎ 삼겹살(180g) 8,000원
- ☎ 냉면 5,000원

### 8 — 부산식당



어시장에서 싱싱한 횡감을 매일 공수하여 맛이 좋으며, 친절한 서비스 제공으로 단골 고객도 많음.

- ☎ 중구 연안부두로 16, 2층
- ☎ 882-8991 ☎ 9:00~22:00
- ☎ 모듬회(중) 30,000원

### 9 — 회주세요



바로 손질한 신선한 해산물을 도매 가격에 구매할 수 있음.(배달가능)

- ☎ 중구 연안부두로 93, 1층
- ☎ 1522-8535 ☎ 10:00~16:00
- ☎ 백상합(1kg) 3,000원
- ☎ 손질 품장어(1kg) 20,000원

### 10 — 신흥숯불갈비



30여 년간 변함없는 맛과 서비스를 제공하고 있으며, 지역 주민들의 사랑방 역할을 하고 있음.

- ☎ 중구 서해대로454번길 14-2
- ☎ 883-7717 ☎ 09:30~22:00
- ☎ 삼겹살(200g) 12,000원
- ☎ 냉면 6,000원

### 11 — 장터삼겹살(신흥)



넓은 매장과 친절한 서비스를 제공하고 있으며, 국내산 삼겹살을 저렴한 가격에 맛볼 수 있음.

- ☎ 중구 서해대로454번길 11-3
- ☎ 887-5355 ☎ 15:00~22:00
- ☎ 삼겹살(180g) 8,000원
- ☎ 냉면 5,000원

### 12 — 현대세탁소



10년 동안 세탁가격을 동결하여 저렴하고 친절한 서비스 제공(배달가능)

- ☎ 중구 인항로 34, 1층 127호
- ☎ 891-5252 ☎ 9:30~21:00
- ☎ 바지 3,000원
- ☎ 정장1벌 6,000원

### 13 — 회마트



싱싱한 회를 저렴한 가격에 제공하고 질 좋은 서비스로 인기가 많음.

- ☎ 중구 개항로96번길 27
- ☎ 777-2077 ☎ 16:00~22:30
- ☎ 광어회(중) 25,000원
- ☎ 우럭회(중) 25,000원

### 14 — 백원이네



신선한 해물을 듬뿍 넣은 맛 좋은 칼국수를 저렴하게 즐길 수 있음.

- ☎ 중구 예단포1로 2-10
- ☎ 751-5059 ☎ 11:00~22:00
- ☎ 해물칼던지기 7,000원







## 최고의 맛을 찾아라!

### 중구 향토·특색 음식경연대회 맛집을 소개합니다

중구는 매년 향토·특색 음식 발굴 육성 및 지역 관광 활성화를 위해 '향토·특색음식 발굴' 경연대회를 주최합니다. 벌써 8회가 되었는데, 지난 9월에도 자유공원 광장에서 맛있는 대회가 열렸습니다. 요리경연 뿐만 아니라 떡매치기, 가족 행복 케이크 만들기 등체험 홍보부스 및 비빔밥 퍼포먼스 등 화합의 한마당이었습니다. 많은 관내 업체가 참가하였고, 건강하고 맛있는 요리들이 선보였습니다. 그동안 선정된 중구를 대표하는 향토·특색 음식점 중 8회 선정업체를 소개합니다.

2019년 제8회

최우수상

미미진

홍콩 딤섬이 유명한 맛집이다. 쫄깃한 피 안에 말랑한 새우와 고기의 육즙이 빈틈없이 차있다. 또 다른 별미인 껌티에는 바삭한 튀김옷을 입어 씹을 때마다 고소한 풍미를 풍긴다. 주말 점심은 웨이팅이 있으니 알찬 런치 메뉴까지 즐기기에 위해선 서둘러야 한다.

📍 중구 차이나타운로 27  
🕒 10:30~22:00(연중무휴)  
☎ 762-8988



샤오마이, 소롱포, 껌티에



2019년 제8회

우수상

마더파더

입소문을 타고 많은 사람들에게 사랑받고 있는 한·중식 퓨전 포차다. 시그니처 메뉴는 마늘고기튀김이다. 푸짐한 양과 마늘 향을 입은 튀김은 따로 소스를 찍지 않아도 느끼하지 않다. 이외에도 경장육슬, 크림새우 등 다양한 퓨전요리들이 특별한 저녁 식사를 부른다.

📍 중구 우현로35번길 2  
🕒 17:00~01:00(일요일 휴무)  
☎ 764-9885



경장육슬



마늘고기 튀김



2019년 제8회

우수상

을왕 소불고기 우렁쌈밥

각종 요리 대회 수상 경력이 화려한 불고기의 정석을 맛볼 수 있다. 신선한 재료로 정성을 담아 준비한 요리는 맛의 품격을 보여준다.

대표메뉴는 소불고기우렁쌈밥으로 소불고기를 우렁이 들어간 된장에 싸먹으면 우렁과 소불고기의 쫄득한 식감을 맛볼 수 있다.

📍 중구 용유서로 532  
☎ 751-2420



소불고기 우렁쌈밥



2019년 제8회

장려상

신포바다애

반찬이 한 상 가득한 정식을 먹을 수 있는 곳이다. 대표 메뉴인 간장게장 정식을 비롯한 모든 정식은 기본, 9첩 반상이다. 식사 후 깔끔하고 시원하게 입맛을 달래 줄 수정과도 준비되어 있으며 원한다면 구입도 할 수 있다.

- 📍 중구 신포로27번길 35
- 🕒 11:00 ~ 20:00
- ☎ 772-6700



간장게장



해물 등갈비찜

2019년 제8회

장려상

해동이 낙지나라

미리 삶아 부드러운 등갈비찜 위에 낙지부터 전복, 새우 등 다양한 재료들이 담긴 해동등갈비찜이 일품이다. 매콤 달콤한 소스에 해산물과 등갈비를 함께 먹으면 입안 가득 육지와 바다의 풍미가 담긴다. 남녀노소 불호가 없는 환상의 맛을 선물한다.

- 📍 중구 공항서로 610
- ☎ 752-3588



물회

2019년 제8회

장려상

경기호

우럭, 광어, 소라 등의 재료로 바다향 가득한 음식을 만든다. 물회, 해물갈국수, 매운탕 등 살아있는 해물로 만들어 맛이 깊고 진하게 우려난다. 신선한 재료만으로 제철마다 음식이 아닌 보약을 만든다는 철학이 담긴 요리를 맛볼 수 있다.

- 📍 중구 예단포로1로 2-10
- 🕒 10:00 ~ 22:00(첫째, 셋째 주 월요일 휴무)
- ☎ 010-8000-2995

‘향토·특색음식 발굴’ 경연대회 우수업소  
(2012~2018)

구분	음식유형	업소명	소재지	출품음식	전화번호
1회	한식	신성복집	인중로63번길 41	복요리코스	883-1788
	한식	상천수꾸지뽕삼계탕	우현로90번길 7	꾸지뽕삼계탕	777-0085
	횃집	서해회집	월미문화로 23-2	활어모듬회, 꽃게탕	777-1109
	한식	맛고을	신포로23번길 33-2	두부해물버섯전골	763-9511
	중식	풍미	차이나타운로 56	비취새우	772-2680
	분식	골드홀릭	월미문화로 71, 103호	돈까스	773-3311
	한식	달큰철판 두루치기	우현로87번길 5, 1층	비비큐 몽골라인모듬철판	764-7797
2회	한식	월아천	개항로45번길 12-20, 1층	오리백숙, 오리수육	777-8884
3회	한식	시골쌈밥	우현로35번길 8	웰빙쌈밥	777-0878
	경양식	타카타이	우현로35번길 24-3, 2층	파카파오, 못궂에이	765-5576
	경양식	디모니카	반달로5번길 18	링귀네알 멜란자니, 모니카's 멜란자니	773-9723
	한식	계수나무목집	신포로35번길 17	도토리탕수육, 샐러드	765-3838
	중식	향원	신포로15번길 6-1	생선요리, 광동식대하찜	772-1688
	한식	2층다복집	연안부도로 16	밴댕이회무침	882-3450
4회	한식	누나홀닭(동인천점)	우현로87번길 16	후레쉬쌈닭	772-8818
	일식	서해회집	월미문화로 23-2	해물탕	772-1109
	한식	장수삼계탕	개항로 10-1	전북한방백숙	764-3009
	한식	신해물탕	제물량로166번길 17	해물탕	765-0408
	한식	백령도	신포로27번길 39-1	성계비빔밥, 팔랭이무침	565-2222
5회	일식	장터활어회집	큰우물로 28-4, 1층	우럭찜탕수육	772-7171
	한식	하여울	화랑목로 70	코다리찜	764-6275
	한식	백령포구	우현로90번길19-1	삔돌이가리비갈비찜	761-4050
	한식	앤히네	항동7가 27	해물등갈비탕	883-1479
6회	한식	유가네족발	도원로7번길 7	왕족발보쌈	050-4308-8441
	한식	임진강 민물매운탕	연안부도로33번길 10, 1층 111호	메기매운탕, 목은지 고등어찜	889-2454
	한식	인정나라	우현로67번길 67-1	붕장어매운탕	761-1357
	한식	등대면옥	차이나타운로44번길 27	전통설렁탕	772-3527
	한식	하늘땅	용유서로 526	해물닭볶음	747-1700
	한식	오리진스파이스	화랑목로100번길 51, 101호	카레우동	752-8755
7회	한식	완도회집	월미로 218번길 1	해물찜	772-0519
	한식	민어회집	우현로39번길 3	농어지리탕	765-7418
	한식	장수삼계탕	개항로 10-1	전북꾸꾸미백숙	764-3009
	한식	단골식당	연안부도로 16	동태순살튀김	888-4710
	한식	해저회집	월미문화로 25-1	모듬물회	762-1232





## 교육정보

EDUCATION INFORMATION

### 꿈벗 도서관

www.imla.kr/kb

☎ 764-6111~3

휴관일  
월요일 및 법정공휴일

#### 2020년 겨울독서교실 운영

참여대상 초등 2~4학년(선착순 20명)

운영일 1. 4.(토) ~ 18.(토)

##### 프로그램

- 1. 4.(토) \_ 안녕? 안녕!  
인공지능 세상에서 정보 찾기  
인공지능이 뭐예요?
- 1. 11.(토) \_ 아침 독서  
인공지능에서 살아남기  
마무리
- 1. 18.(토) \_ 아침 독서  
내 꿈은 과학자?  
수료식

## 도서관마당

26

중구의 도서관에서는 구민들이 보고, 듣고, 참여할 수 있는  
다양한 문화프로그램들을 진행하고 있습니다.

※ 일정 및 내용 등은 도서관 운영에 따라 변경될 수 있습니다.  
자세한 내용은 홈페이지 참조바랍니다.

#### 문화가 있는 날 체험행사

「꿈벗 마루」

일시 1. 29.(수)

참여대상 당일 도서관을 이용하는  
유아 및 어린이 누구나

참여인원 선착순 15명 내외  
운영내용 문화가 있는 날 관련 매월  
마지막 주 수요일 간단한  
체험활동 및 만들기

#### 드림시네마(Dream Cinema)

일시 매주 토, 일 오후 3시

장소 다목적실(3층)

권장  
도서



꿈벗도서관 2019년 최다 대출도서인 '공부머리 독서법'은 눈앞에서 강의를 직접 보는 듯한 문장으로 독서교육의 원리를 일목요연하게 정리하고, 독서교육을 해나갈 수 있도록 돕는 책이다.

### 울목 도서관

www.imla.kr/ym

☎ 770-3800

휴관일  
월요일 및 법정공휴일

#### 2020년 겨울독서교실 운영

프로그램 밤톨이의 도서관 속 우주여행

운영일시 1. 14.(화) ~ 17.(금) 9:00~12:00

참여대상 초등학교 1~3학년 어린이

모집인원 20명

운영내용 우주를 주제로 한 도서를 바탕으로  
관련 정보 활용교육 및 독후 활동 진행

#### 문예 창작 프로젝트 「단편! 한편! 완파!」

일시 매주 목요일 10:00

장소 본관 1층 동아리실

대상 도서관 이용자 및 지역주민

내용 소설, 동화, 약전(평범하지만 소중한  
내 인생을 담은 간략한 자서전) 등  
장르불문 창작 프로젝트

#### 2020년 독서동아리 운영

참여대상 도서관 이용자 및 지역 주민 누구나

모집인원 각 동아리별 10명 내외

구분	동아리명	운영일시	내용
성인	순수	매월 2·4주(목) 19:00~21:00	주제별 독서 및 독서토론
	오감독서모임	매월 3주(금) 10:00~12:00	주제별 독서 및 서평작성
	책소리	매주(수) 10:00~12:00	동화구연·손유희·독후활동 등 능력개발·공유 및 공연 운영

#### 상주작가 이상은 시인의 시화 및 작품 전시

운영일시 1월 ~ 3월

운영장소 본관

운영내용 울목도서관 상주작가인 이상은 시인의 시화, 도서, 문예지 등 작가의  
서랍 속 이야기가 담긴 작품 전시

### 영종하늘 도서관

www.michuhollib.go.kr/hanul

☎ 746-9142

휴관일  
금요일 및 법정공휴일

#### 여행 특화자료 코너 운영

기간 연중

장소 중앙홀(1층)

내용 국내외 여행 관련 자료 전시 및 무료제공,  
각국 기념품 전시 등

#### 토요 영화 상영

기간 1월~12월 매주 토요일 14:00~

장소 세미나실(1층)

대상 전체

권장  
도서



평범한 우리 모두가 '선행한 차별주의자'일 수 있다고 말하는 도발적인 책이다. 인간 심리에 대한 국내외의 최신 연구, 현장에서 기록한 생생한 사례, 학생들과 꾸준히 진행해온 토론수업과 전문가들의 학술포럼에서의 다양한 논쟁을 버무려 우리 일상에 숨겨진 혐오와 차별의 순간들을 생생하게 담아냈다.

27

## 문화마당

# 1

2020 January



## 문화달력

CULTURE CALENDER

01

02

03

04

05

06

07

08

09

10

11

12

13

14

15

16

17

18

19

20

21

22

23

24

25

26

27

28

29

30

31



인천아트플랫폼 기획전  
수평적 세계를 껴안는 방법  
기간 12. 20.(금) ~ 2020. 3. 15.(일)  
시간 12:00~18:00, 월요일 휴관  
장소 인천아트플랫폼 B동 갤러리  
관람료 무료  
문의 ☎ 760-1017

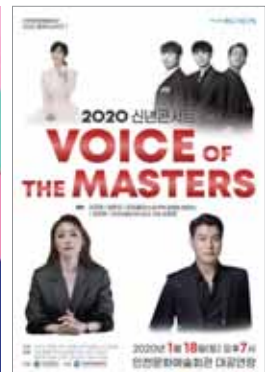
#### 인천시립교향악단 「2020 신년음악회」

일시 2020. 1. 17.(금) 19:30  
장소 인천문화예술회관 대공연장  
관람료 R석 1만 원, S석 7천 원  
관람연령 8세 이상 관람가

#### 2020 신년콘서트 「VOICE OF THE MASTERS」

일시 2020. 1. 18.(토) 19:00  
장소 인천문화예술회관 대공연장  
관람료 VIP석 9만 원, R석 7만 원, S석 5만 원, A석 3만 원  
관람연령 8세 이상 관람가

예매 | 예술회관 홈페이지(http://art.incheon.go.kr),  
문의 | 엔티켓 ☎ 1588-2341



#### 아듀 2019! 송년 버스킹

일시 12. 31.(화) 17:00~18:30

내용 노킹밴드, 노아댄스팀, 소프라노 전민주, 가수 채우진  
팝페라 가수 한아름, 백영규 LIVE 밴드  
※ 출연진 변경 가능

장소 신포동 눈꽃마을 야외무대

문의 문화관광과 문화예술팀 ☎ 760-6440

#### 서울기타파르벳 해피콘서트

일시 12. 31.(화) 16:00

장소 중구문화회관 공연장

관람료 무료

신청방법

중구문화회관 홈페이지 접수  
(http://artcenter.icjg.go.kr)

문의 ☎ 760-6426~7



#### 영종역사관 테마전시 「기증유물展」 개최

관람기간 12. 20.(금) ~ 2020. 5. 31.(일)

관람시간 10:00~18:00(입장은 17:30까지)

※ 1월 1일, 설날연휴, 추석연휴, 매주 월요일(설날연휴 및 추석연휴를  
제외하고 월요일이 공휴일인 경우에는 그 다음날)

관람장소 영종역사관 1층 로비(중구 구읍로 63)

문의 ☎ 760-6300

#### 하늘도시 별빛광장 크리스마스트리

기간 11. 30.(토) ~ 2020. 1. 31.(금)

장소 영종하늘도시 별빛광장(중산동 1884-5)

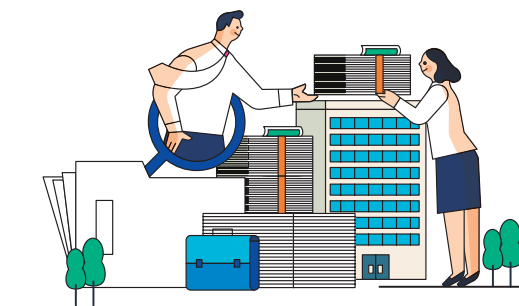
문의 도시공원과 공원팀 ☎ 760-7787



알찬생활정보!

## 중구 알짜 정보

인터넷과 SNS를 보면 수많은 정보가 넘쳐나지만, ‘중구 알짜 정보’는 중구 구민의 실생활에 꼭 필요한 정보를 골라서 추려 전달해 드립니다. 관련 정보를 확인하고 각종 혜택을 누리 보세요!



### 장애인 전동보장구 충전기 설치

관내 주요 공공이용시설에 장애인 전동보장구 충전기를 설치하여 거동이 불편한 장애인의 실질적 이동권을 보장하고 무장애 지역사회 환경을 조성하고자 함.

기간 연중

내용 전동 휠체어·스쿠터 등 장애인 전동보장구 충전기 설치

위치 관내 주요 공공시설 5개소

- 중구청(신포로27번길 80)
- 중구 제2청(운남서로100)
- 운서동행정복지센터(흰바위로27번길 10)
- 중구장애인종합복지관(매소홀로 10)
- 성.미가엘종합복지관(송학로 40)

문의 어르신장애인과 장애인복지팀 ☎ 760-7660

### 생활 속 세금고민, 마을세무사와 무료로 상담하세요.

마을세무사란? 주민들의 세금고민 해결을 위해 무료 세무상담 서비스(재능기부)를 제공하기로 약속한 우리 이웃 세무사입니다.

#### 마을세무사를 통한 세금 고민 해결법 4단계

- ① 세금 고민 발생
  - 이용대상 : 취약계층, 영세사업자, 전통시장 상인 등 세무사 이용이 어려운 주민
- ② 우리 동네 마을 세무사 검색
  - 마을세무사 연락처를 검색하는 다양한 방법
    - ※ 인터넷 검색창에 “마을세무사” 검색 → 행정안전부 마을세무사 안내페이지에서 확인
    - ※ 자치단체 민원실, 읍면동 행정복지센터에 비치된 홍보자료, 자치단체 전화 문의 등을 통해 확인
- ③ 마을세무사와 전화 상담
  - 국세 및 지방세 관련 세금 고민 상담, 지방세 불복 청구 관련 상담도 가능
  - ※ 어려운 주민을 우선 상담하기 위해 일정 금액 이상 재산보유자는 상담이 제한될 수 있음.
  - 이메일, 팩스를 통한 상담도 가능
- ④ 세금 고민 해결
  - 추가 상담이 필요한 경우, 마을세무사와 시간·장소를 정하여 대면 상담

문의 미추홀 콜센터 ☎ 120 / 중구 세무1과 세정팀 ☎ 760-7232

### 환경개선부담금 온라인 연납 가능

2020년부터 환경개선부담금 온라인(위택스)로 연납 즉시 신청·납부가 가능해집니다.

#### 달라집니다

환경개선부담금 부과대상 자동차 일시납부(연납) 신청

Before	<ul style="list-style-type: none"> <li>• 일시납부(연납)</li> <li>- 3월 ⇒ 10% 감면</li> </ul>
2020년부터	<ul style="list-style-type: none"> <li>• 일시납부(연납)</li> <li>- 1월(매년 1. 16.~1. 31.) 신청시 ⇒ 10% 감면</li> <li><b>적용기간</b> 전년도 하반기, 해당연도 상반기</li> <li>※ 전체금액의 10% 감면</li> <li>- 3월(매년 3. 16.~3. 31.) 신청시 ⇒ 10% 감면</li> <li><b>적용기간</b> 해당연도 상반기</li> <li>※ 전체금액의 5%</li> </ul>

부과대상 경유를 연료로 사용하는 자동차의 소유자(유로5, 유로6 부과제 외됨)

신청방법 위택스(www.wetax.go.kr)에서 신청 및 납부(문의 ☎ 110)

※ 기존 신청방법 : ① ☎ 760-7394, 7398 ② 방문 : 환경보호과

#### 구민에게 무엇이 좋아지나요?

10% 감면 혜택이 있으며, 자동차세와 일시납부(연납) 시기가 같습니다.

### 「보조금 부정수급」 신고

보조금 부정수급 신고란? 주민 누구나 지방보조금 사업자의 법령 등의 위반을 발견했을 때 위반 사실을 확인할 수 있는 증거자료를 첨부해 신고하는 제도

신고대상 중앙 및 지방정부의 예산·기금을 재원으로 지원되는 각종 보조금, 지원금 등을 거짓 신청이나 그 밖의 부정한 방법으로 지급받거나 사용하는 경우

#### 〈보조금 부정수급 예시〉

- 보조금 선정단계 : 자격위조·허위·기타 부정한 방법으로 신청 등
- 보조금 집행단계 : 보조금 목적외 사용, 허위청구, 명의대여 등

#### 신고방법

- 인천중구청 : 중구청 홈페이지 → 종합민원 → 민원신고 → 복지보조금 부정수급 신고
- 국민권익위원회 : 국민권익위원회 홈페이지 → 부패방지 → 복지보조금 부정수급신고 → 신고(☎ 110)



### 예산낭비신고센터 운영

예산낭비신고센터는 구민의 소중한 세금이 낭비되지 않도록 구민 여러분의 의견을 수렴하기 위하여 만들어졌습니다.

구민 여러분이 생활 속에서 발견하신 예산낭비 사례·예산절감 제안을 예산낭비신고센터에 알려주세요. 예산낭비신고 처리 및 제도개선을 통해 구민들이 낸 소중한 세금이 올바르게·똑바로·제대로 쓰일 수 있도록 노력하겠습니다.

국민신문고 : www.epeople.go.kr

(예산낭비신고 전용전화 ☎ 1577-1242)

중구청 예산낭비신고센터 : www.icjg.go.kr 접속 후

종합민원 → 민원신고 → 예산낭비신고

### 지방세 고지서 스마트폰으로 간편하게 받자!

서비스 개시 6. 14.(금)부터

서비스 대상 지방세 정기분

[등록면허세(1월), 자동차세(6월, 12월), 재산세(7월, 9월), 주민세(8월)]

이용방법 간편결제사 앱에서 지방세 고지서(청구서) 전자송달 신청시, 다음달부터 스마트폰으로 고지서 수령

신청채널 네이버페이, 카카오페이, 페이코

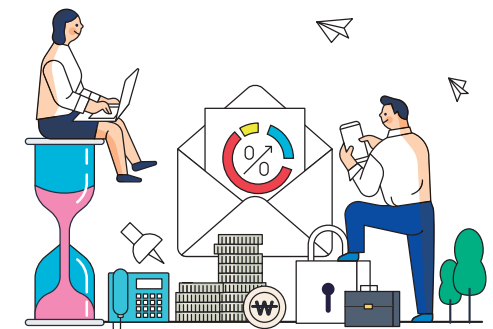
※ 국민, 기업, 농협, 신한, 하나, 케이뱅크, 광주, 대구, BNK경남, BNK부산, MG새마을금고, 금융결제원 (각 금융사 홈페이지 참조)

이용혜택 고지서 전자송달 신청서 세액공제 혜택

※ 세액공제 금액은 지방자치단체별로 다름

※ 기타 자세한 사항은 홈페이지 참조(www.icjg.go.kr/krcm01b/236413?curPage=1)

문의 세무1과 세정팀 ☎ 760-7230







## 우리 중구 춘하추동 사진 온라인 공모전

응모기간 12. 1.(일) ~ 2020. 2. 20.(목)

응모자격 전 국민 누구나

응모내용 중구의 아름다운 겨울 모습

응모방법 공모 기간 중 휴대전화로 촬영한 사진을 공모 전란에 직접게시  
(<http://www.icjg.go.kr/publicity/competition>)

심사방법 홈페이지 온라인 투표(40%) 및 전문 심사위원 심사(60%)

심사기준 내용 적합성, 홍보성, 작품성, 의외성 등 종합적 고려

시상내역 최우수상 1명(30만 원 상당)

우수상 2명(15만 원 상당)

입선 4명(10만 원 상당)

문의 홍보체육실 홍보영상팀 ☎ 760-7124

## 인천 중구 소식을 편리하게 받아보세요!

TALK

Step.1 상단의 돋보기를 눌러  
'인천광역시중구' 입력해 검색



Step.2 친구 추가 후 '인천광역시중구'  
친구가 된 것을 확인



인천광역시중구  
카카오톡 플러스친구  
바로가기

문의 홍보체육실 홍보영상팀  
☎ 760-7120

## 내 집, 내 점포 앞 눈은 내가 치워야 합니다

성숙한 시민정신을 발휘하여  
내 가족 내 이웃이 안전하게  
통행할 수 있도록 합시다!

건축물관리자의 제설·제빙에  
관한조례가 시행되고 있습니다.

눈을 치워야 하는 범위·시기

- 보도 : 건축물의 대지에 접한  
보도의 전체구간

- 이면도로 및 보행자전용도로  
:건축물의대지에접한도로의  
중앙선 또는 중앙 부분까지의  
구간

- 시설물의 지붕 : 최상층의 지  
붕면의 구간, 여러층에 복합  
적으로 지붕이 형성된 경우 모든 지붕면의 구간

- 제설·제빙작업 시기 : 주간에는 눈이 그친 때로부터 4시간 이내, 야간  
에는 눈이 그친 다음날 오전 11시까지

문의 안전관리과 안전관리팀 ☎ 760-7800



## 중구 무인 여성안심택배함(3개소)

시간 365일 24시간 연중 운영

대상 인천시민 누구나 무료로 이용가능(48시간 초과시 요금부과)

장소 및 택배수령지(입력) 주소

① 도원지하보도 : 중구 참외전로 지하 244

② 중구청 : 중구 신포로27번길 80, 중구청 교통운수과

③ 영종복합청사 : 중구 운남서로100, 영종동행정복지센터 옆

문의 ☎ 1899-4711

설치장소는? 인천시 무인 여성안심택배  
배서비스 설치장소 → 중구 외 기타 설  
치장소는 인천시 홈페이지 검색창에

안심택배 검색 를 쳐보세요!



# 2019 크리스마스트리축제

2019. 12. 8 ~ 2020. 1. 31

신포문화의거리 일원

| 주최·주관 |

인천광역시중구  
Incheon City Jung-gu Metropolitan City, Korea

| 후원 | 인천문화축제협회