



인천운서초등학교 앞 옐로카펫 (주지호, 노진희, 김태현 어린이)

## “차 조심 해”

등교하는 자녀에게 가장 많이 하는 인사말 중에 하나입니다.

어린이 교통안전을 위해 최근 많은 노력들이 이루어지고 있습니다. 횡단보도 근처 보도를 노란색으로 조성하여 운전자의 시인성을 높인 옐로카펫, 스쿨존의 시속 30km 이하 속도 제한, 노란발자국 등 말입니다.

그래도 발생하는 어린이 교통사고, 결국은 어른들의 각성과 관심이 제일 필요한 것 아닐까요? 우리 아이들은 우리가 지킵시다!



질병관리본부



중구청 블로그



## 꼭! 코로나바이러스감염증-19 예방 기억해야 할 의료기관수칙



국민 여러분!

### 의료기관 방문 시



코로나19 의심환자는 선별진료소\* 이용  
\*선별진료소 안내: 질병관리본부 홈페이지 확인, 관할보건소 또는 1339, 지역번호+120 문의



선별진료소 갈 땐 기금적 자차를 이용하고,  
대중교통 이용 시 반드시 마스크 착용



검사 후 결과가 나올 때까지는  
타인과의 접촉 삼가



의료진 여러분!

### 호흡기 질환자 내원 시



호흡기 질환자 진료 시  
마스크 등 보호구 착용



의심되는 호흡기 질환자  
내원 시 선별진료 철저히  
(여행력 문진 및 DUR, ITS 활용 등)



진찰 시 환자의 코로나19 감염이  
의심될 경우 관할보건소로 신고



### 인천 중구 관내 선별진료소

대표전화 ☎ 760-6050

#### 중구보건소

중구 참외전로72번길 21(전동)

#### 영종국제도시 제2청 앞

중구 운남서로100(운남동)

#### 용유보건지소

중구 마시란로308-14(남북동)

#### 인하대병원

중구 인항로 27(신흥동 3가)

대표전화 ☎ 890-2114

#### 인천기독병원

중구 답동로30번길 10(울목동)

대표전화 ☎ 270-8000

## 인천 중구, 코로나19로 침체된 지역경제 ‘돌파구’ 마련에 힘쓰다

### 차이나타운 차 없는 거리 차량통제 한시적 완화

중구는 2월 8일부터 차이나타운의 주말 차 없는 거리 차량통제를 한시적으로 완화한다. 코로나19로 인해 최근 방문객들이 급감하여 식당들이 임시휴업을 하는 등 지역상권의 위기감이 고조되고 있기 때문이다. 위기감을 인지한 중구는 주말 차 없는 거리 차량통제를 한시적으로 완화하여 차이나타운 방문객들이 개별차량으로 차이나타운을 방문할 수 있도록 해 위축된 지역상권에 조금이나마 활력을 불어넣을 예정이다.

문의 교통운수와 교통행정팀 ☎ 760-7684

### 지방세 납부 기한연장·징수유예·세무조사 유예 등 지원

코로나19 확진자 및 격리자, 확진자 방문에 따른 휴업 등 직·간접 피해자를 대상으로 지원한다. 취득세, 지방소득세, 종업원분 주민세 등 신고납부 세목의 납부기한을 6개월(1회 연장, 최대 1년) 내 납세담보 없이 기한연장을 지원하며, 이미 고지한 지방세 및 앞으로 과세될 지방세에 대해서도 납부가 어려운 경우 동일하게 납세담보 없이 징수유예 등이 가능하다. 또한 구는 질병 등의 사유로 세무조사를 연기 신청한 경우 외에도 지역여건 등을 고려하여 직권으로 조사유예지역, 업종, 기간 등에 대한 세부계획 수립 후 세무조사 유예를 할 방침이며, 확진자 및 격리자와 같이 본인 신청이 어려운 경우에도 직권으로 지원할 예정이다.

문의 세무1과 세정팀 ☎ 760-7232

### 식품접객업 1회용품 사용규제 한시적 유예

중구는 일반음식점, 휴게음식점, 제과점 등 지역 내 식품접객업종의 1회용품 사용규제를 한시적으로 유예하기로 했다. 자원재활용법상 감염병 등 재난이 ‘경계’ 이상 수준의 경보가 발령되고, 구청장이 시급히 필요하다고 인정하는 경우 식품접객업종을 대상으로 1회용품 사용규제를 해제할 수 있다. 이에 따라 구는 감염병 재난 ‘경계’ 경보 해제 시까지 지역 전체 식품접객업종을 대상으로 1회용품 사용을 한시적으로 허용할 방침이다.

문의 환경보호과 재활용팀 ☎ 760-7217

### 소상공인 피해현황 접수창구 운영

소상공인의 자금난 해소와 경영정상화를 돕기 위해 ‘소상공인 용자 지원(특례보증)’사업의 출연금을 기존 6억 원에서 11억 원으로 확대 편성하고, 신청 자격 신용등급을 당초 1~4등급에서 1~6등급으로 완화한다. 또한 일자리경제과장을 반장으로 5개 팀(총괄대응, 전통시장지원, 소상공인지원, 상점가지원, 물가안정관리)으로 편성된 지역경제안정 대책반을 꾸렸다.

문의 일자리경제과 경제팀 ☎ 760-7364

### Contents

#### 04 테마기획

2020 어린이 안전 종합대책

#### 11 우리동네 인물

북성동새마을협의회 회장 조세옥

#### 16 알림마당

중구의 알찬 생활정보

#### 08 생생복지

달라지는 복지정책

#### 12 트렌드 따라잡기

모모세대

#### 20 다른 그림 찾기

인천 중구 두드림톡은 구민 여러분과 함께 만들어가는 소식지입니다. 독자 분들이 참여할 수 있는 소통 공간을 마련했으니 많은 관심 부탁드립니다.

발행일 2020년 2월 25일

발행인 인천광역시 중구청장

편집인 홍보체육실장

주소 인천 중구 신포로27번길 80(관동1가 9)

전화 760-7120 팩스 032-760-7129

홈페이지 www.icjg.go.kr

디자인·인쇄 032디자인(주)

페이스북

facebook.com/icjunggu

트위터

twitter.com/icjunggu

인스타그램

instagram.com/incheon.junggu

카카오스토리

story.kakao.com/icjunggu

유튜브

youtube.com/user/icjgtv

네이버블로그

blog.naver.com/icjunggu

네이버포스트

post.naver.com/icjunggu

네이버 TV

tv.naver.com/icjgtv

페이스북(영)

facebook.com/jungguincheon

웨이보(중)

weibo.com/incheonjunggu

※ 출처 : 질병관리본부



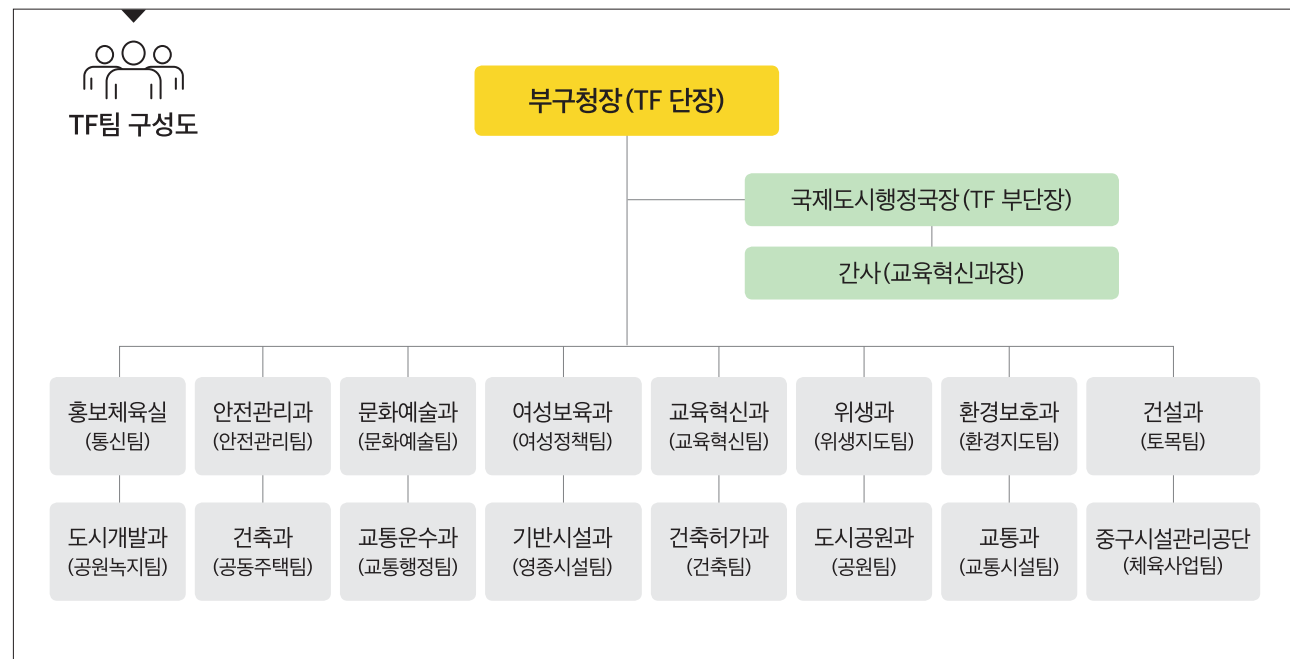
# 중구 어린이의 안전과 행복 중구청이 힘씁니다

## 2020 어린이 안전 종합대책

아이들의 깔깔깔 웃는 웃음소리는 언제나 희망이고, 행복이다.  
어쩌면 이리 마음을 즐겁고 행복하게 할까. 중구 곳곳에서 아이들의 해맑은 웃음소리가 더 크게,  
더 넓게 퍼지게 하기 위해 중구청은 올해 어린이 안전정책 추진을 위한 종합대책 수립에 힘을 쏟을 계획이다.  
안전공동체 사회를 조성하기 위한 진중한 정책들, 자세히 살펴보자.

### 어린이 안전 종합대책 추진 및 안전도시 구현

“안전하고 따뜻한 복지도시” 중구를 위한 맞춤형 시책으로 미래의 주역인 어린이들에게 건강하고 안전한 생활을 할 수 있는 사회적 환경조성을 위해 중구는 지난 8월부터 어린이 안전종합대책 추진 TF팀 구성 및 운영계획을 수립했다. 안전관리과를 비롯한 15개과 1공단의 부서가 월 1회 정기 회의를 통해 어린이 안전과 관련된 중구 맞춤형 안전종합 대책을 수립하고, 나아가 인천 지자체 최초로 ‘인천광역시 중구 어린이 안전 조례’를 제정했다.



2020  
어린이 안전대책  
지원사업

### 초등학교 주변 방범 CCTV 보강·확충

중구 관내 14개 초등학교 주변 방범용 CCTV 어린이 안전지도 를 제작하고 관내 초등학교 주변 43개소, 방범CCTV IP비상벨 교체 후 이용방법을 교육하여 안전한 초등학교 거리를 조성할 예정이다. 또한 아이들의 안전을 위해 365생활안전센터 요원 을 활용하여 초등학교 주변 설치 CCTV 집중 모니터링을 하고 있다.(현재 영종1동, 운서동 일부 방범용 CCTV 운영은 경제청 에서 관리)

문의 홍보체육실 통신팀 ☎ 760-7102

### 아동 및 보육교사 성폭력 예방 교육

관내 어린이집 아동 및 보육교사에 대한 성범죄 예방을 위한 교육 프로그램이 진행된다. 어린이집 아동들에게는 성폭력 예방을 위한 ‘인형극’을 연 3회 실시하며, 보육교사를 위한 명사 특강 강 연은 연 2회를 연다. 뿐만 아니라 유괴 등의 범죄로부터 몸을 안전하게 보호하며 위기 상황에 대처할 수 있는 능력을 키우기 위한 프로그램도 진행한다.

문의 여성보육과 여성정책팀 ☎ 760-7914

### 어린이 안전특화도서관 추진

관내 도서관을 활용하여, 어린이 대상으로 안전 특화프로그램 을 상설·운영 실시한다. 도서관에서 진행되는 안전교육프로그램은 일상생활 속에서 발생할 수 있는 안전위험요소에 대한 경 각심을 일으키며, 구민들의 안전의식 제고에 기여할 것이다.

- 사업기간 : 2020년 ~ 2023년
  - 1단계 : 2021년까지 원도심 및 영종국제도시권으로 나눠 2개의 특화도서관 운영
    - ※ 원도심 : 꿈벗도서관 / 영종국제도시 : 영종도서관
  - 2단계 : 2023년까지 중구 전역 도서관내 어린이 안전 특화 프로그램 운영 확대
    - ※ 원도심 : 꿈벗도서관·율목도서관
    - 영종국제도시 : 영종도서관·하늘도서관
- 사업내용 : 어린이 안전 특화상설 프로그램 운영
  - 안전관련 추천도서, 안전 홍보물 및 응급처치 구급함 비치
  - 안전관련 북콘서트 운영 및 도서관 어린이 이용자 대상 안전교육(안전영화 관람 등) 실시

문의 문화예술과 문화예술팀 ☎ 760-6446

### 맞춤형 어린이 안전 콘텐츠 운영·확대

최근 늘어나는 어린이 안전사고를 예방하기 위하여 아낌없는 지원과 함께 다양한 프로그램을 지원한다. 먼저 어린이 가방안 전덮개 및 안전우산을 지원함으로써 등·하교 시 발생할 수 있는 교통 및 생활 안전사고를 사전에 예방하며, 운전자의 스쿨 존 내 감속 운행 효과를 유도한다. 또한 어린이 안전의식 고취를 위한 ‘안전 골든벨 및 안전 선포 식’행사를 지원하고 사설유치원, 국·공립어린이집, 아동복지시 설 등 시설 안전점검 비용을 연 1회 한해 지원할 계획이다.

문의 안전관리과 안전관리팀 ☎ 760-7805





어린이 식생활 안전관리

어린이들이 건강하고 바른 식생활을 실천할 수 있도록 어린이 기호식품에 대한 안전과 영양공급 등에 대한 교육·홍보를 실시한다. 어린이들의 편식 개선을 위해 채소·과일 등 간식을 지원하며, 비만예방관리와 식중독 예방 등 다양한 교육을 진행한다. 또한 어린이 기호식품 조리·판매업소의 위생적 환경 조성 및 어린이 기호식품 등의 안전성을 확보한다. 어린이기호식품 전담관리원을 통해 어린이 식품 안전보호구역을 지속적으로 모니터링하며 위해 요소를 사전에 예방할 계획이다.

문의 위생과 위생지도팀 ☎ 760-7352

체감형 어린이 안전지도 제작 및 어린이집 미세먼지 방진망 설치

어린이들의 안전을 위해 학교주변의 위험 요소들을 표시한 안전지도가 제작된다. 위험 요소는 아동들이 직접 표시하여 제작하기 때문에 안전에 대한 경각심과 함께 범죄에 대한 대처 능력도 향상 시킬 수 있다. 안전과 함께 어린이들의 건강을 관리에도 힘을 쓴다. 미세먼지 취약계층인 어린이들을 위해 관내 어린이집 102개소에 미세먼지 방진망 설치를 진행할 예정이다.

문의 여성보육과 여성정책팀 ☎ 760-7914  
환경보호과 환경지도팀 ☎ 760-7402

안전한 자전거이용 지원 확대 및 안전교육 교재 제작·배포

어린이 자전거 이용자의 야간 운행 시 안전사고 발생이 높아짐에 따라 자전거 야광표식 부착 지원을 통해 어린이가 자전거 안전사고를 예방하고자 한다. 2020년 3월~5월까지 '자전거 야광표식 지원 사업' 물품(후미등)을 배부할 계획이다. 또한 일상생활에서 안전하고 유용하게 자전거를 이용할 수 있도록 자전거 이용, 통행 방법, 교통상식 및 수신호 등이 내포된 교육 교재를 제작, 배포하여 안전하고 올바른 자전거문화를 정착시킨다.

문의 건설과 토목팀 ☎ 760-7450  
기반시설과 영종시설팀 ☎ 760-8950

어린이 안전관리 시스템(인프라) 구축 및 안전문화 정착

미래의 주역인 어린이들이 건강하고 안전한 생활을 할 수 있게 맞춤형 사회적 환경이 조성된다. 먼저 교육혁신과 내 어린이 안전관리 총괄센터 기능의 학교안전팀을 신설할 예정이다. 또한 지역사회 협력기관이 공동으로 참여하는 중구 어린이 안전협약을 체결하고 어린이 안전대책위원회를 구성하여 운영할 계획이다. 사고 없는 안전한 어린이집 놀이터 환경 조성을 위해 10개소에 자외선·먼지 가림막 설치하고, 109개 시설에 연1회 물배관 청소비를 지원하여 안전하고 깨끗한 물을 공급할 예정이다. 또한 “어린이 안전, 모두가 함께 해야할 책무”라는 인식 제고를 위해 유치원, 어린이집, 초등학교 대상으로 교육이 가능한 만 3세~13세 어린이들에게 아동안전 사이버교육 이수 의무화 및 다양한 체험형 안전교육 프로그램 등을 진행한다.

문의 교육혁신과 교육혁신팀 ☎ 760-7932



안전한 보행환경 조성 및 민·관·학이 함께하는 안전한 등·하굣길

관내 초등학교 주변 통행량이 많은 통학로를 대상으로 노후되고 훼손된 도로시설물 및 보도 등을 집중적으로 정비하여 어린이들이 안전하게 통학로를 이용할 수 있도록 한다. 야간 통행량이 많고 사고발생 위험이 높은 초등학교 주변 횡단보도에 투광기를 설치하여 어린이보호구역 내 운전자의 시거 확보 및 어린이 교통사고를 예방한다. 또한 관내 어린이들의 안전한 등·하굣길 통학로를 만들어주기 위해 '민·관·학이 함께하는 안전한 등하굣길 프로젝트'도 시행한다. 총 43개 스킨존에서 매년 2회 이상 정기적인 합동 점검을 하고 경찰·공무원·주정차 단속요원 등을 집중 배치하여 단속을 실시할 예정이다.

문의 건설과 토목팀 ☎ 760-7450, 교통과 교통시설팀 ☎ 760-7798  
기반시설과 영종시설팀 ☎ 760-8952  
교육혁신과 교육혁신팀 ☎ 760-7931

공동주택 관리지원사업(어린이 놀이시설 정비)

공동주택 관리지원사업과 연계하여 공동주택 부대시설인 어린이 놀이시설의 안전과 관련하여 노후, 파손된 어린이놀이시설의 교체 및 보수에 필요한 비용의 일부를 지원한다. 「어린이 안전 종합대책 TF팀」과 관련하여 공동주택 단지 내 어린이 놀이시설의 교체 및 보수에 필요한 비용을 지원하는 ‘어린이 놀이시설정비’에 대하여는 탈락됨 없이 지원될 수 있도록 예산을 별도로 확보할 예정이다.

문의 건축과 공동주택팀 ☎ 760-7510

어린이 안심공원 조성

노후된 어린이 놀이시설물을 정비하여 어린이가 건강하고 안전하게 이용할 수 있는 어린이놀이 환경을 제공하고자 하며, 화장실·농구장 등 어린이 이용시설물에 대하여도 전반적인 안전점검을 실시하여 사고 제로의 안전공원으로 조성한다. 어린이 조합놀이대(1조) 교체, 탄성바닥포장, 안전웬스 설치, 안심특화공원 지정 안내판 등을 설치한다.

- 사업기간 : 2020년 ~2023년
- 사업위치 : 관내 어린이놀이시설 12개소 대상
- 사업내용
  - 노후 어린이놀이시설 부분 수리 및 모래 교체
  - 그늘막 및 의자 설치
  - 어린이놀이시설 이용안내 표지판 제작 및 설치
  - 우범지역 및 사각지대 내 CCTV 확충 설치
  - 공원 가로등 증설 및 LED등 교체(야간범죄 예방)

문의 도시개발과 공원녹지팀 ☎ 760-7580  
도시공원과 공원팀 ☎ 760-7775

초등학생 수영 체험학습(생존수영)시설 보강사업

국민체육센터 실외 보도블럭에 어린이 안전 보행선을 설치하고, 센터 실내·외 추락방지 안전난간을 설치한다. 또한 체육센터에 방문한 학생들의 위험예방 및 안전강화를 위한 ‘어린이 안전 행기미’ 시니어 인력을 운영할 예정이다. 어린이 셔틀버스 승하차 시 도우미 역할을 하고, 탈의실 및 샤워실 내 어린이 안전사고 예방 및 이용에 도움을 주고자 한다.

문의 시설관리공단 체육사업팀 ☎ 763-8145



공동주택 어린이놀이터 안전지킴이 운영

중구 관내 공동주택 단지 내 어린이 놀이터 비상벨 및 안전지킴이를 운영하여 유·아동이 놀이터 이용 중 발생하는 안전사고에 즉각 대응하고, 예방하여 안전한 주거환경 조성에 기여한다.

- 어린이 놀이터 비상벨 설치 등
  - 기간 : 1월 ~ 12월
  - 대상 : 관내(영종) 10년 이상 노후 공동주택 단지 내 어린이 놀이시설
  - 내용 : 노후 공동주택 단지 위주로 어린이 놀이시설마다 비상벨 설치 및 CCTV 보수 지원

- 어린이 놀이터 안전지킴이 운영
  - 기간 : 7월 ~ 8월
  - 대상 : 관내(영종) 공동주택 단지 내 어린이 놀이시설
  - 모집인원 : 80여 명(2019년 11월 기준 영종 내 공동주택 41개단지) ※ 4개 단지 입주민 위주로 우선 선정
  - 운영절차
    - 놀이시설현장점검(지킴이) → 점검결과보고(지킴이) → 점검결과 후속조치시행(관리주체) → 조치결과 확인(지킴이 및 감독기관) ※ 놀이터 이용안내 : 수시(지킴이)

문의 건축허가과 건축팀 ☎ 760-8960

어린이놀이시설 환경정비

공원 내 설치된 어린이놀이시설 중 노후된 어린이놀이시설을 안심공원 트렌드에 맞춰 리모델링 및 부분 개보수를 실시하여 안전한 놀이공간을 제공한다.

- 사업명 : 영종지역 어린이공원 노후시설 교체사업
- 사업기간 : 3월 ~ 6월
- 사업위치 : 공항신도시 모란공원(중구 운서동 2705-2)
- 사업내용
  - 조합놀이대 교체, 탄성포장재 설치, 어린이 쉼터 조성 등
  - 기타 어린이 안전시설(안내판, 그늘막, 의자, CCTV 등) 설치

문의 도시공원과 공원팀 ☎ 760-7775

# 2020 JUNG-GU

새롭게 신설된

## 2020년 꼼꼼복지정책

### 중구 구민이라 행복해요

안전하고 따뜻한 복지도시, 중구의 비전답게  
2020중구는 알찬 복지정책으로 시민들께  
성큼 다가간다. 차별 없이 함께 누리는 복지  
정책으로 행복을 더하고, 삶을 풍요롭게 할  
꼼꼼한 중구의 신설된 복지정책을 살펴본다.



### 아동 청소년 & 여성 관련 복지정책

#### 전자출결시스템 장비비 지원 시행일 : 2020. 3. 2.

학부모에게 안심 등·하원 알림서비스를 제공하고 어린이집 연장반  
유·아동의 정확한 보육시간 확인하여 국가가 보육료를 지원하기 위  
한 장비 지원입니다.

- 지원시기 : 3월 ~
- 지원대상 : 관내 어린이집
- 지원금액 : 리더기 30만 원, 태그 5천 원 지원
- 신청자격 및 방식 : 관내 어린이집 / 정산서 제출
- 지급 : 어린이집별 계좌입금

문의 여성보육과 보육지도팀 ☎ 760-7928

#### 학교 밖 청소년 급식비 지원 시행일 : 2020. 2. 1.

중·고등학교 무상급식정책에서 소외된 학교 밖 청소년들에게 급식  
비를 지원하여 학교 밖 청소년들의 건강한 성장을 지원합니다.

- 지원대상 : 만 9~24세 학교 밖 청소년 및 학업중단 위기 청소년 중  
중구 학교 밖 청소년 지원 센터 꿈드림 이용 청소년
- 지원금액 : 급식비 1인 1식/4천 원
- 신청방식 : 중구 학교 밖 청소년 지원 센터 꿈드림으로 신청  
(중구 참외전로72번길 25, 3층 ☎ 765-1009)

문의 교육혁신과 아동청소년팀 ☎ 760-7943

#### 청년 예비 취·창업자 지원 시행일 : 2020. 3.

청년 예비 취·창업자인 관내 고등학생을 대상으로, 취업의지 고취 및  
역량강화를 위한 찾아가는 JOB콘서트 및 직업특강을 지원합니다.

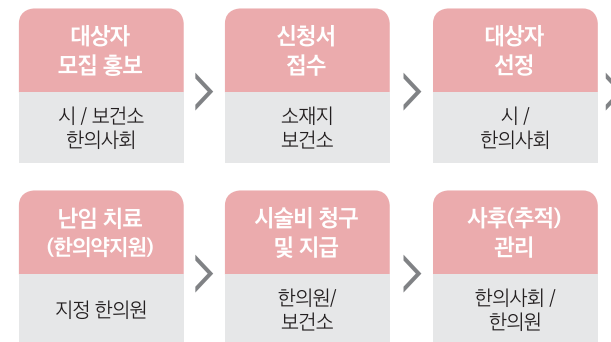
- 사업기간 : 3월 ~ (개최시기 협의)
- 지원대상 : 관내 고등학교 재학생(졸업예정자 우선)
- 추진방법 : 참여희망 학교 대상 시범실시(수요조사 완료, 5개교)
- 지원내용 : 취업을 주제로 한 행사 및 강연 등 추진 지원

문의 일자리경제과 창업일자리팀 ☎ 760-6923

#### 한의학 난임치료 지원 시행일 : 2020. 3.

난임으로 어려움을 겪는 가정에 한의학 난임치료 지원을 통  
해 경제적 부담을 경감하고 희망하는 자녀를 갖도록 지원합  
니다.

- 지원대상 : 신청일 현재 중구에 거주하는 난임부부  
(사실혼 포함) 여성 8명
- 지원금액 : 1인당 120만 원
- 선정기준 : 난임 검사 결과(여성호르몬 수치 등) 및 기저질  
환에 따라 선정위원회에서 선정
- 신청방법 : 신청기간내 구비서류 지참하여 보건소 모자보  
건실 신청
- 구비서류 : 난임진단서, 여성 및 남성 난임관련 검사결과서
- 지원절차



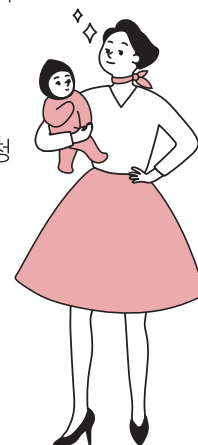
문의 국제도시보건과 모자보건실 ☎ 760-6813~4

#### I-Mom 방문건강관리 사업 시행일 : 2020. 1.

임산부가 임신, 출산, 양육 단계에서 겪는 어려움을 극복하는  
데 도움을 주기위하여 방문건강관리 사업을 지원합니다.

- 지원대상 : 보건소에 등록된 임산부 및 만 2세 미만  
영아 가정
- 지원내용 : 건강상담, 양육교육, 영아 발달 상담,  
산후 우울 검사, I-Mom 방문건강관리  
사업 홍보
- 방문방법 : 보건소에 등록된 임산부가  
요청 시 가정 방문 1회
- 신청방법 : 보건소 모자보건실 방문 및 전화 신청

문의 국제도시보건과 모자보건실 ☎ 760-6813~4



### 장애인 관련 복지정책

#### 중증장애인 시민옹호지원 사업 시행일 : 2020. 1. 1.

지역사회 내에서 사회활동 기회가 적은 중증장애인을 대상으  
로 시민옹호인을 양성·지원함으로써 장애인의 자립 및 사회  
참여를 촉진하여 비장애인과 함께 시민의 일원으로 살아갈  
수 있도록 돕습니다.

- 지원대상 : 일반 시민 중 장애인 지원에 관심이 있는 분
- 지원내용 : 시민옹호인 양성 및 지원을 통한 중증장애인의  
자기 결정 활동 등 지원
- 사업 수행기관 : 중구장애인종합복지관
- 주요사업
  - 시민옹호인 양성 사업 :  
옹호인 발굴 및 옹호인 양성교육, 실습
  - 시민옹호인 지원 사업 : 옹호활동 지원, 옹호인 간 간담회
  - 관계 맺기 지원 사업 : 옹호인과 장애인 간 간담회,  
장애당사자 자기결정 활동 지원
  - 실무자 역량강화사업 :  
담당자 교육 및 간담회, 성과보호회 개최
- 운영방법 : 수행기관 운영비 지원을 통한 사업 집행

문의 어르신장애인과 장애인복지팀 ☎ 760-7662

#### 장애아 자연체험학습비 지원 시행일 : 2020. 1. 1.

장애아전문·장애아통합 어린이집을 이용하는 장애아동에게  
체험 학습비를 지원하여 아동의 정서발달과 통합보육 실천에  
기여합니다.

- 지원대상 :  
인천 관내 지정된 장애아전문, 장애아통합 어린이집
- 사업내용 : 장애아동의 체험학습비 지원

문의 여성보육과 보육팀 ☎ 760-7923







Interview

## 고마움의 순환이 만들어낸 봉사의 삶

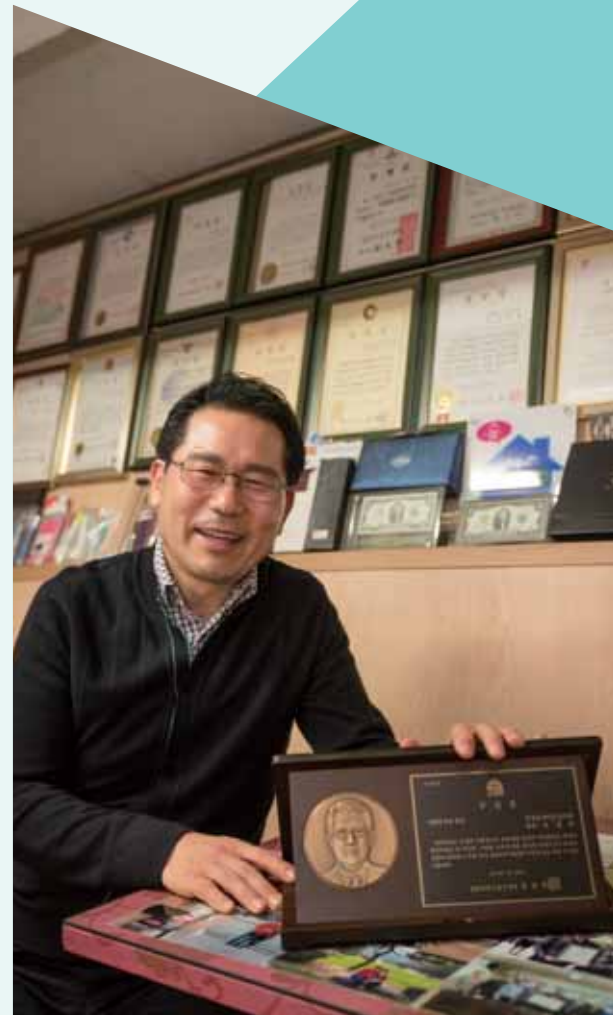
2019 구민의날 사회봉사상 수상자  
조세옥 씨

### 조세옥, 선한 미소를 만나다

지난해 중구 구민의날 사회봉사상이 수여되었다. 북성동 새마을협의회 회장으로 그동안 이웃을 살뜰히 살핀 조세옥 씨가 그 주인공이다. 그를 만났다. 그저 마음이 쓰여 이웃을 돌아봤던 것일 뿐인데, 이렇게 큰 상을 주셨다고 손사래치는 조세옥 씨의 미소가 참 선하다. 북성동 새마을협의회 회장으로 그는 회원들과 함께 매년 북성동의 독거노인, 한부모 가정, 기초생활수급자 등 사회취약계층을 돌봐왔다. 명절에는 적적하실까 과일 한 박스라도 챙기고, 여름 무더위에는 시원하게 얼린 음료 하나라도, 겨울에는 연탄 배달에, 김장김치 나눔까지 세심하게 챙겼다.

“어르신들은 가서 얼굴 한 번 뵙는 게 엄청 도움이 되는 일입니다. 갈 때마다 두 손 꼭 잡고 고맙다 하시는 데, 그 허전한 마음이 느껴져서 저도 마음이 아플 때가 많아요. 저라도 우리, 회원들이라도 시간 내서 헛헛한 마음을 달래드리려 노력합니다. 당신들 자식보다 낫다고 따뜻하게 손 잡아주시는 마음에 힘을 냅니다.” 조세옥 씨는 효도가 다른 게 아니고, 전화 한 통, 관심어린 말 한마디라고 강조한다. 미약하게 시작한 다양한 봉사활동은 그에게 삶에 의욕을 북돋우고 세상을 살아가는 길잡이가 되며 많은 배움을 얻게 해

주는 계기가 되었다. 1남 1녀를 둔 아버지로서 그는, 자식들에게도 나눔과 봉사를 강조한다. 어려운 사람을 돕고 사는 삶이 진정 가치 있는 삶이며 자기 자신의 행복과도 이어진다고 가르쳤다. 그런 영향인지 그의 아들은 아버지와 함께 봉사를 다니고, 딸은 사회복지학과에 재학 중으로 주변을 살피고, 지역사회의 복지정책을 구상하고 싶다고 말한다. 윗물도 맑고, 아랫물도 맑아 청정가족이라고 농을 건넸다. 땀 터진 웃음으로 순식간에 행복 바이러스가 퍼진다. 행복해지는 것은 멀리 있지 않다. 우리가 조금만 주변을 살피면 모두 함께 웃으며 행복하게 살 수 있다는 그의 말에 고개가 끄덕여진다. 내가 건네는 작은 성의에 고맙다고 하는 것이 더 고마워 18년을 봉사하고 살았다는 조세옥 씨, 이웃과 함께 하는 북성동의 따뜻한 삶을 응원한다.



10

Do Dream Talk VOL.207

### 대상포진 예방접종비 지원

시행일 : 2020. 2.

건강한 노후생활과 삶의 질 향상을 위해 만 65세 이상 어르신에게 대상포진 예방접종비를 지원합니다.

- 지원시기 : 2월 ~ 계속
- 지원대상 : 접종일 현재 중구에 1년 이상 주민등록을 두고 거주하는 만 65세 이상 지역주민  
※ 단, 과거 대상포진 예방접종 이력이 있는 경우 제외

#### • 지원내용

접종종류	대상자	지원금액
대상포진 (1회)	일반주민	50,000원
	만 65세 이상 (해당년도 12. 31. 이전 출생자) 차상위계층, 기초생활수급자	144,000원 이내 ※ 범위를 초과하는 금액은 의료기관 자체수납

- 접종장소 : 관내 지정 의료기관

※ 기타 자세한 사항은 중구보건소 예방접종실로 문의하시기 바랍니다.

문의 건강증진과 예방접종실 ☎ 760-6073~4  
국제도시보건과 보건관리팀 ☎ 760-6819

## 기타 복지정책

### 취약계층 방문방역 지원

시행일 : 2020. 2. 1.

- 사업대상 : 300세대 미만 공동주택 및 단독주택 거주자 중 기초생활수급자, 차상위자, 65세 이상 독거노인, 장애의 정도가 심한 장애인, 국가유공자
- 방문방역기동반 : 2인 1조
- 지원범위 : 실내·외 소독(유충구제, 살충·살균 소독)
- 신청장소 : 보건소, 행정복지센터
- 신청방법 : 서면, 전화, 방문(방문간호사를 통해 신청가능)
- 신청자 대상요건 확인 후 방역일정을 조율하여 신청세대 방역

문의 보건행정과 감염병관리팀 ☎ 760-6052

### 심야약국 운영

시행일 : 2020. 1. 1.

- 지정약국
  - 서울메디컬약국(신도시남로 137, 2층(운서동))  
매주 월, 수요일 밤 10~12시 운영
  - 해마루 약국(하늘별빛로 75(중산동))  
매주 목요일 밤 10~12시 운영
  - 대항약국(중구 제물량로24번길 6-22(신흥동3가))  
매주 일 새벽 1시까지, 매주 목요일 밤 12시까지 운영  
※ 지역특성상 운영시간 변경 가능
- 이용방법 : 지정약국의 운영시간에약품 구입 가능

문의 보건행정과 예방의약팀 ☎ 760-6041

## 어르신 관련 복지정책

### 노인맞춤돌봄서비스 지원

시행일 : 2020. 1. 1.

일상생활 영위가 어려운 취약노인에게 적절한 돌봄서비스를 제공하여 안정적인 노후생활 보장하고 노인의 기능·건강을 유지하고 악화를 예방합니다.

- 지원대상 : 만 65세 이상 독거·조손·고령부부 노인 등 돌봄이 필요한 노인
- 신청자격 : 신청자격이 있는 노인 및 친족, 이해관계자
- 신청방법 : 행정복지센터 방문 및 전화·우편·팩스 신청
- 서비스 : 안전지원(안부확인), 사회참여(사회적 교류와 활동 지원), 생활교육(신체 및 정신건강), 일상생활 지원(외출동행, 가사지원)

문의 어르신장애인과 어르신복지팀 ☎ 760-7322

### 저소득 노인 부분틀니 지원 사업

시행일 : 2020. 1. 1.

취약계층 노인의 구강기능 회복을 위한 사업으로 경제적 부담을 덜고 식생활의 질 향상을 위한 부분틀니 설치 시 필요한 지대치 비용을 지원합니다.

- 지원대상 : 만 65세 이상 의료급여수급 어르신 중 부분틀니 지원대상자  
※ 인천광역시 중구 거주기간 2년 이상 경과 자에 한함
- 지원내용 : 부분틀니 설치 시 필요한 지대치(보철물의 지지에 이용되는 치아) 비용 지원
- 지원금액 : 1대당 25만 원 한도 내 실비지원 (최대 2대, 본인부담금 10%)
- 신청방식 : 주소지 행정복지센터 방문 신청
- 지원방법 : 시술 완료일로부터 30일 이내 관할 행정복지센터에 신청서 제출, 신청일로부터 30일 이내 신청자 계좌에 입금

문의 복지와 생활보장팀 ☎ 760-7525





# 모모 MORE MOBILE 세대

생산하고 소비하고 창조하는 새로운 10대의 등장

## 모모(MORE MOBILE)세대

초고속 인터넷에 이어 스마트폰 이용률 세계 1위인 우리나라에서 스마트폰은 보편적인 환경이 된다. 특히 1990년 이후 태어난 이들이 스마트폰을 손에 질 확률은 99%, 활용률은 92%에 이른다. 이들이 바로 모모(More Mobile)세대다. TV보다 스마트폰 등 모바일 기기와 동영상 콘텐츠를 즐기는 1990년 이후 출생자를 가리키는 말이다. 언론이나 뉴스에서 나오는 부정한 단어 대신 모모세대가 가진 무한한 가능성과 잠재력을 살펴보면 미래가 보인다.

스마트폰 보급률 99%

모바일로 다 한다

모모세대에게 스마트폰은 공기와 같은 수준이다. 공기를 호흡하듯 모바일 디바이스를 접하며 능숙하게 다루는 이들에게 스마트폰이란, 생활 습관 외에도 감각, 지적 능력, 생산자나 소비자로서의 태도, 문제 해결 방식 등 아마도 존재하는 모든 것에 영향을 미치는 도구다. 이들은 스마트폰이라는 만능 도구를 가졌기에 머릿속에 기억하기보다는 가상세계의 창고에 저장하고, 단순히 수용하기보다는 적극적으로 의견을 표현하며, 혼자 알고 있기보다는 남과 공유하고, 이성보다는 감성적인 공감에 더 집중한다. 스마트폰을 손에 든 모모세대에 두려움이란 게 존재할까. 모모세대와 모바일은 서로를 강화해가며 세상에서 가장 편리하고도 강력한 세상을 만들어나가고 있다.

특히 그들은 언제든, 어디서든, 스마트폰을 통하여 세상 모든 사람들과 연결한다. 스마트폰으로 음성통화나 영상통화는 기본, 문자나 메일로 소통한다. 그중 SNS는 이들을 연결해주는 가장 긴 끈이다. 가능성으로 보자면 수십억 명이 넘는 사람들을 한꺼번에 연결할 수 있다. 네트워크를 이용하여 빠르고 자유롭게, 끝이 없는 세상을 이미 경험하고 있다.

이들은 페이스북과 인스타그램, 블로그 등 다양한 창구로 일상을 기록하고 공유한다. 기존처럼 굳이 노트북이나 PC를 찾지 않는다. 생각날 때 스마트폰으로 찍어 올리면 곧 기록이 되며, SNS 속 연결된 친구들에게 바로바로 공유한다.



## 엄지족의 진화, ‘두 번째 뇌, 스마트폰’을 쥐다

모모세대에게 스마트폰이나 새로운 기기를 주면, 하루도 채 지나지 않아 사용법을 스스로 터득하고 빠르게 적응한다. 이런 점이 모모세대의 가장 큰 장점이라 할 수 있다. 새로운 경험과 새로운 시대에 빠르게 적응하고, 모바일 시대에서 앞장서고 있는 이 모모세대에게 앞으로 발전해 나가는 ICT의 미래가 보이기 때문이다.

현재 세계의 모바일 시장은 연평균 10%씩 성장하고 있으며, 모바일 뱅킹, 대출, 금융, 쇼핑도 빠르게 확산되고 있다. 이런 모바일의 시대는 더 나아가 가상세계를 현실세계처럼 만드는 ‘증강현실’, 실시간 데이터를 저장하고 주고받는 ‘클라우드 서비스’, 사물들끼리 서로 네트워크가 이어지는 ‘사물 인터넷 IoT’, ‘음성인식’, ‘웨어러블 디바이스’ 등 최첨단 기술의 발전과 변동 그 맨 앞에 모모세대가 있다. 모모세대는 위와 같은 특징들을 통해 ‘트렌드’가 되어왔다. 트렌드는 십여 년, 때로는 수십 년에 걸친 ‘변화의 물결’로 표현되는데, 새로운 트렌드가 등장할 때면 미래로 흘러가는 강처럼 우리의 삶은 서서히 바뀌곤 한다. 우리가 살고 있는 현재, 트렌드 맨 앞줄엔 모모세대가 서 있다.

프랑스 철학자 미셸 세르(Michel Serres)의 말을 빌려 세상의 모든 정보에 다가갈 ‘두 번째 뇌’를 손에 들고서 말이다. 미셸 세르는 인터넷을 자신의 뇌와 연결된 또 다른 뇌라고 표현했다. 신체의 뇌와 스마트폰이라는 손 안의 뇌. 특히 손 위의 ‘두 번째



뇌’와 같은 스마트폰으로 신문기사를 읽고, 친구와 소통하며 물건을 사고 셀카를 찍는 것을 좋아한다. 이에 더해 이들에게 한 번에 두 가지 이상을 해내는 멀티태스킹은 ‘습관적’이다. TV를 보며 스마트폰으로 관련 내용을 검색하거나, 다자간의 친구들과 즉각적인 대화를 나누는 일 등 시각과 청각을 활용하며 바빠 움직인다. 더불어 Z세대가 인터넷을 통한 뛰어난 정보 수집 능력을 가졌다면, 모모세대는 수집한 정보를 분해하고 짜집기해 새롭게 탄생시키는 콘텐츠 큐레이터로서의 역할에도 능하다. 정보를 퍼 나르고 공유하는데 주저함이 없으며, 동영상상을 만들고 전 세계 수익 명과 공유하는 세상을 만든 것이다.

## 모모세대의 뛰어난 능력 협업

모모세대의 또 다른 능력은 이미지적 통찰력이다. 정보를 이미지 형태로 공유하고 감정과 공감을 이모티콘, 움짤로 표현한다. 99% 스마트폰 보급률로, 비대면 소통이 늘어가고 있다. 이런 까닭으로 젊은 세대들이 공감능력 부족, 사회성 부족을 걱정하지만, 사실 모모세대가 기존 세대보다 더 많은 소통을 하고, 공감능력이 있을지도 모른다.

또 다른 특징은 스마트 소비자로서의 감각적 재능이다. 무료 나눔, 중고거래, 정보 수집으로 똑똑한 쇼핑을 하고, 실제 30대 다음으로 제품구매에 영향력을 미치는 세대다. 그리고 스마트폰 사용 환경으로 시각과 청각 감각이 특히나 발달해서 미적 감각, 음악적 감각이 뛰어나다. 모모세대의 이러한 측면은 창의적인 인재로 성장하는 바탕이 된다. 더구나 AI와 경쟁해야 하는 미래 세대들은 지금과는 전혀 다른 고용 구조 속에서 살아갈 것이다. 특히나 ‘협업’ 능력이 좋은 인재가 필요한 시대가 올 것이라고 전문가들은 얘기한다. 모모세대는 블로그, SNS로 문제를 공유하고 협력하여 해결하는 풍경을 흔히 볼 수 있다. 또한 아이들이 즐겨하는 게임에서도 협업해야 하는 게임들이 대부분이다. 그래서 손바닥만 한 기계를 통해 세상과 소통하고 앞으로 비약적으로 발전할 미래 사회의 주역이 될 거라 믿는다.

### 자료출처

1. 『엄지세대, 두 개의 뇌로 만들 미래: 프랑스 현대철학의 거장 미셸 세르의 신인류 예찬』 미셸 세르, 갈라파고스. 2014
2. 『모모세대가 몰려온다』 김경훈, 흐름출판, 2014





행 정

북한이탈주민  
종합건강  
검진비 지원  
사업

**사업기간** 2월 ~ 10월  
**사업대상** 인천시에 거주하는 만 30세 이상  
북한이탈주민 200명(선착순)  
**사업내용** 종합건강검진비 지원  
※ 1인 30만 원 범위 내  
**추진절차** 신청접수(인천하나센터) → 상담 및  
검진 → 검진비 청구(인천의료원) →  
검진비 지급(인천시)  
**문의** 인천시 남북교류협력담당관  
☎ 440-4317  
**신청** 인천하나센터에 신청·접수  
☎ 437-1173  
**접수기간** 2. 1.(토) ~ 10. 31.(토)  
**검진시행** 신청자는 예약일정에 맞추어  
인천의료원 방문, 종합건강검진 진행  
**예약상담** 인천의료원에서 신청자를 대상으로  
예약상담(유선)  
※ 검진일정 확인 ☎ 580-6033 ~ 4

범죄를 예방하고 주민의 안전한 생활환경 조성을  
위해 구축된 공공앱 ‘안심in’이 인천시 전 지역에  
시행됩니다.

**시행일** 2019. 12. 15. 이후  
**제공기능** 활동반경 이탈방지서비스, 핸드폰 움  
직임 확인 서비스, 목격신고 서비스,  
미세먼지 정보서비스, 긴급도움 요청  
하기 서비스, 지인에게 알리기 서비  
스, 나에게 전화걸기 서비스, 내친구  
위치보기 서비스  
**이용방법** ‘구글플레이 스토어’ 및 ‘애플 앱스토어’  
「안심in」 검색 또는 QR코드 검색  
**문의** 안전관리과 안전관리팀 ☎ 760-7803

젓새우 TAC시범  
사업 참여어선  
CCTV 설치사업

‘젓새우 자원량 정밀조사 연구어업’ 실시에 따  
른 참여어선 CCTV 설치지원사업을 실시합니다.  
**시행일** 2020년 2월 1일  
**사업내용** ‘젓새우 자원량 정밀조사 연구어업’  
참여어선 CCTV 설치 지원  
**지원대상** 연구어업 참여어선 3척  
**지원금액** 척당 78만 원(자부담 40% 별도)  
**신청방식** 농수산과 방문 후 신청서 작성  
**문의** 농수산과 해양수산팀 ☎ 760-8834

가족관계에 관한  
영문증명서 발급  
서비스 시행

**증명서 표시항목**  
• 본인 : 성명, 성별, 출생연월일, 주민등록번호,  
출생 장소  
• 부모 : 성명, 성별, 출생연월일, 주민등록번호  
• 배우자 : 성명, 성별, 출생연월일, 주민등록번호,  
혼인일  
**증명서 발급조건**  
• 증명서상 본인(발급 대상자)의 여권 정보가  
있는 경우에만 발급 가능  
• 사망, 국적상실 등으로 가족관계등록부가 폐쇄  
된 본인(발급대상자)의 영문증명서 발급 불가  
• 외국인 가족이 있는 경우 해당 가족의 여권  
지참, 가까운 관서 방문하여 영문성명을 등록  
신청  
**발급방법**  
• 인터넷 발급 : 전자가족관계등록시스템  
(http://efamily.scourt.go.kr) → 공인인증  
서로 본인 인증 후 발급  
• 관서방문 : 가까운 시·군·구청, 읍·면사무소,  
동행정복지센터 방문 발급 신청  
**문의** 민원지적과 기록팀 ☎ 760-7280

경 제

찾아가는  
세무·법률  
이동상담실 운영

**상담기간** 3월 ~ 12월  
**상담일시** 매월 첫째·셋째주 수요일  
14:00~16:00(2시간)  
**상담내용** 지방세 및 국제상담, 생활 속 법률 상담  
**이용문의** 기획감사실 기획팀 ☎ 760-7052  
※ 법률상담은 사전예약 후 상담가능

상담월	장소(행정복지센터)	
	첫째주	셋째주
3월	신포동 (3. 4.)	영종동 (3. 18.)
4월	연안동 (4. 1.)	영종1동 (4. 17.)
5월	신흥동 (5. 6.)	운서동 (5. 20.)
6월	도원동 (6. 3.)	용유동 (6. 17.)
7월	율목동 (7. 1.)	영종동 (7. 15.)
8월	동인천동 (8. 5.)	영종1동 (8. 19.)
9월	북성동 (9. 2.)	운서동 (9. 16.)
10월	송월동 (10. 7.)	용유동 (10. 21.)
11월	신포동 (11. 4.)	영종동 (11. 18.)
12월	연안동 (12. 2.)	영종1동 (12. 16.)

※ 4월 셋째주 상담은 선거일로 인해 4.17.(금)로  
변경

식품진흥기금  
용자사업

**신청기간** 연중(자금 소진시 까지)  
**용자대상** 식품위생법 제36조에 따라 영업허가(신고)를 받은 자  
**용자조건** (관리은행) 신한은행  
(대출금리) 연 1~2%(관리은행 대환수수료 0.8%)  
(대출기간) 최대 4년  
(상환방법)  
- 2천5백만 원 이상 : 1년 거치, 3년 균등 분할 상환  
- 2천5백만 원 미만 : 3년 균등 분할 상환  
(채권) 본인 담보물건 제공, 타인 보증인 입보, 신용보증  
기관 보증서 제출 중 택1

구분	업소별	대출 한도액	이자율	담보조건
시설 개선 자금	위해요소중점관리업소	3억 원	2%	은행여신 규정 준수
	식품제조·가공업소	5천만 원	2%	
	식품접객업소	5천만 원	2%	
	식품접객업소 화장실	1천만 원	1%	
육성자금	모범음식점	2천만 원	2%	

※ 용자 신청금액이 용자 계획액을 초과하는 경우 용자대상 업소별로 용자  
금액을 감액 조정하고, 필요한 경우 용자 우선순위를 부여할 수 있음.

**용자 제외대상**  
• 기용자 대출업소로서 용자금 상환잔액이 있는 경우  
• 휴·폐업 중인 업소 또는 6월 이내에 퇴폐·변태영업행위로 행정  
처분을 받은 업소

자동차  
환경개선부담금  
연납 확대

자동차 환경개선부담금 연납 횟수 확대(2회) 및  
위택스로 환경개선부담금 온라인 일시납부(연  
납) 즉시 신청·납부가 가능해집니다.

현 행
일시납부(연납) : 연 1회 • 3월 신청 : 10% 감면 - 적용기간 : 전년도 하반기, 해당연도 상반기 • 신청방법 : 전화

변 경
일시납부(연납) : 연 2회 • 1월신청 : 10% 감면 - 신청기간 : 1. 16. ~ 1. 31. - 적용기간 : 전년도 하반기, 해당연도 상반기 - 신청방법 : 전화, 위택스(문의 110번) • 3월신청 : 10% 감면 - 신청기간 : 3. 16. ~ 3. 31. - 적용기간 : 해당연도 상반기 - 신청방법 : 전화

**문의** 환경보호과 환경관리팀  
☎ 760-7394, 7398

**용자금 중도회수**  
• 용자금을 용자목적 외의 용도에 사용한 경우  
• 용자받은 업소가 폐업 또는 허가 취소된 경우  
• 채무승계가 되지 아니한 영업자 변동의 경우  
**용자신청**  
• 접수처 : 중구 위생과  
• 방법 : 용자신청서 등 관련서류를 위생과  
(관광위생팀) 제출  
• 구비서류  
- 식품진흥기금 용자신청서(별지 제1호)  
- 사업계획서(별지 제2호), 견적서, 설계도면 1부  
- 영업신고증 사본 및 사업자등록증 사본 각 1부

용자절차	
신청인	• 여신규정 적격여부 등 군구 은행 사전상담 • 접수 : 용자신청서 작성 → 위생과에 제출
중구 위생과	• 신청내역 검토 및 현지조사 • 자체심의 및 용자대상 추천공문 발송 → 시
市	• 용자대상자 추천서류 검토(필요시 현지확인) • 용자대상 승인 → 은행으로 용자금 송부
은행	• 신청자에게 여신관련 규정에 의거 용자 → 신청인 계좌입금

**문의** 위생과 관광위생팀 ☎ 760-6461~2

교 육

2020년도  
중구 구민  
정보화교육 연간  
교육일정

**접수기간** 3. 9.(월) ~ 3. 13.(금)  
10:00~16:00  
**접수장소** 중구 해안동2가8-12  
(제물량로 216)  
뒤쪽 가건물(정보화교육장)  
**모집인원** 각 과정 당 21명  
**신청방법** 선착순 방문접수  
(전화접수 불가)  
※ 각 과정 중 하루는 특강 진행  
(개인정보보호, 보이스피싱, 파밍 등)  
※ 제1기(2.17.~3.6.)는 코로나19 감염증  
확산 방지를 위하여 폐강하였고, 제2기  
도 상황에 따라 폐강될 수 있습니다.  
**문의** 홍보체육실 정보하팀  
☎ 760-7095

구 분	일 정	시 간	과 목
제2기	3. 16. ~ 4. 3.	10:00 ~ 12:00	초급 스마트폰 사용하기
		13:00 ~ 15:00	중급 한글 활용하기(중급)
제3기	4. 13. ~ 5. 1.	10:00 ~ 12:00	고급 사진편집(웹포토샵)
		13:00 ~ 15:00	고급 자격증반(DIAT 한글)
제4기	5. 11. ~ 5.29.	10:00 ~ 12:00	고급 카페&블로그
		13:00 ~ 15:00	중급 파워포인트 활용하기
제5기	6. 8. ~ 6. 26.	10:00 ~ 12:00	중급 엑셀 활용하기
		13:00 ~ 15:00	고급 자격증반(DIAT 파워포인트)
제6기	7. 6. ~ 7. 24.	10:00 ~ 12:00	초급 컴퓨터 첫걸음(윈도우,인터넷기초 등)
		13:00 ~ 15:00	중급 한글 활용하기
제7기	9. 7. ~ 9. 25.	10:00 ~ 12:00	고급 사진편집(웹포토샵)
		13:00 ~ 15:00	중급 엑셀 활용하기
제8기	10. 5. ~ 10. 23.	10:00 ~ 12:00	중급 파워포인트 활용하기
		13:00 ~ 15:00	고급 자격증반(DIAT 엑셀)
제9기	11. 2. ~ 11. 20.	10:00 ~ 12:00	초급 스마트폰 사용하기
		13:00 ~ 15:00	고급 카페&블로그

환 경

침수방지시설  
(하수역류방지장치  
및 물막이 차수판)  
설치사업 시행

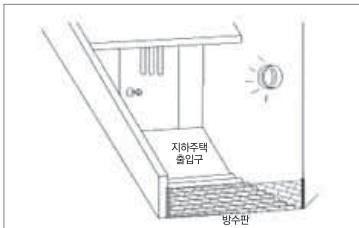
침수방지시설(하수역류방지장치 및 물막이 차수판) 무상설치 지원  
중구청에서는 집중호우 시에 하수역류 등으로 인한 가옥의 재산 피해를 방지하고자 지하·반지하 가구 및 상가 등에 대하여 침수방지시설(역시 번 및 물막이 차수판)를 무상으로 설치해 드립니다. 설치를 필요로 하는 가 정에서는 주소지 동 행정복지센터로 3월까지 신청해 주시기 바랍니다.

설치개요

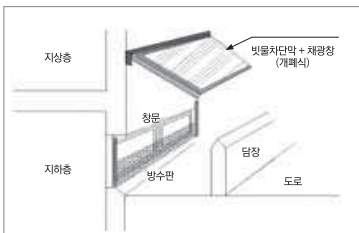
- 대상 : 집중호우 시 하수 역류 또는 유입되는 주택·상가 등
- 기간 : 5월 중(가정 방문 설치) 설치완료
- 유형
  - 1) 역류방지시설(옥내) 설치(1건당 10만 원 내외)
    - 대상 : 집안 배수설비(욕실, 베란다, 싱크대)로 하수가 역류되는 지하주택
    - 규격 : 옥내 배수설비 규격별 설치
  - 2) 물막이(차수)판 설치(1건당 150만 원 내외)
    - 대상 : 출입구 대문 또는 창문으로 빗물이 유입되는 주택 등
    - 규격 : 높이 40~80cm, 스텐레스 또는 알루미늄 재질의 조립식 수동장치

접수 각 동 행정복지센터

문의 안전관리과 안전관리팀 (☎760-7802) 또는 각 동 행정복지센터



출입구 및 현관 설치



창문 설치

※ 본 공사는 예산범위 내에서 시행되며, 고장수 리 및 유지관리책임은 건물 소유주 또는 사용 자에게 있습니다.

연안동

연안동 마을도서관 및 어린이독서실  
개관 기념 도서기증 받습니다

연안동행정복지센터에서는 마을도서관 및 어린이 독서실이 5월 중 개관함에 따라 도서 기증을 통해 다양한 정보를 제공하고 독서활동을 장려하기 위하 여 시민·기업으로부터 도서를 기증받고 있습니다.

기증가능 도서는?

- 대상자료 : 최근 5년 이내 발행된 도서(일반도서, 아동도서, 그림책 등)
- 제외자료 : 훼손된 도서, 문제집·잡지 등 공공도서 관에 소장이 적합하지 못한 자료

도서기증 방법은?

- 새책은 구입하여 연안동행정복지센터에 전달하거 나 연락을 주시면 담당직원이 방문하여 수령하며 헌 책은 소장가치 유무를 판단하여 접수합니다.
- 집중기간 : 2. 10. ~ 4. 30.(연중 수시 접수)
  - 기증주체 : 지역주민, 사회단체, 기업 누구나
  - 기증방법 : 접수처 직접방문, 우편기증
  - 50권 이상 기증 시 동 차량 방문수거
  - 기부금후원 : 전화문의 (연안동행정복지센터 ☎ 760-6127)
  - 접수처 : 연안동행정복지센터 마을도서관

주민들께서 기증해 주신 도서는 연안주민의 독서 활동 증진과 정보제공에 큰 도움이 될 것입니다.

연안동행정복지센터, 신청사 이전

업무개시일 : 2월 10일부터

- 위치 : 중구 축항대로86번길 44

주요시설

- 5층 \_ 대강당, 회의실
- 4층 \_ 체력단련실, 다목적실
- 3층 \_ 어린이도서관, 주민자치센터, 연안동 동대
- 2층 \_ 동장실, 민원실
- 1층 \_ 무인민원발급실, 주차장
- 지하1층 \_ 미화원실, 기계실, 전기실

문의 연안동행정복지센터 ☎ 760-6120



LIBRARY  
도서관 교육정보

영종  
도서관

www.ylib.or.kr  
☎ 745-6000  
휴관일 월요일 및 법정공휴일

3월 북 큐레이션

대상 각 자료실 이용자 누구나

내용 사서가 직접 선정한 특별한 주제와 관련 도서 추천

자료실	큐레이션 주제
1층 어린이실 앞 로비	봄이 왔어요
1층 전자정보실 앞 로비	박스오피스
2층 로비	c.2 : 같은 책이 있습니다
3층 로비	시작은 언제나 옳다

어린이실 독서퀴즈 「도전! 골든 BOOK」

대상 어린이실 이용자

내용

- 저학년, 고학년 대상으로 선정한 도서를 읽고 퀴즈 풀고 응모
- 정답자에 한해 저학년, 고학년 각 1명씩 추천
- 당첨자 소정의 선물 및 도서관 이용쿠폰 증정

중구의 도서관에서는 구민들이 보고, 듣고, 참여할 수 있는 다양한 문화프로그램들을 진행하고 있습니다.

※ 일정 및 내용 등은 변경될 수 있습니다.  
※ 자세한 내용은 홈페이지 참조바랍니다.

영종하늘  
도서관

www.michuhollib.go.kr/hanul  
☎ 746-9142  
휴관일 금요일 및 법정공휴일

토요 영화상영

기간 매주 토요일 14:00

장소 세미나실1(1층)

대상 전체

내용 애니메이션 상영

여행 특화자료 코너 운영

장소 중앙홀(1층)

내용 국내외 여행관련 자료 전시 및 무료제공, 각국 기념품 전시 등

원화전시회

기간 3. 2.(월) ~ 3. 26.(목)

장소 1층 로비

대상 도서관 이용자

원화명 영화의 얼굴 - 양해남(글) 사계절출판사

내용 원화 18점 전시

율목  
도서관

www.imla.kr/ym  
☎ 770-3800  
휴관일 월요일 및 법정공휴일

상주작가 이상은 시인의  
시화 및 작품 전시

일시 1월 ~ 3월

장소 본관

내용 상주작가인 이상은 시인의 시화, 도서, 문예지 등 작가의 서랍 속 이야기가 담긴 작품 전시

2기 문화프로그램 수강생  
작품 전시

전시명 색연필로 만나는 보태니컬 아트 展

일시 1월 ~ 3월

내용 2019. 8. 27. ~ 10. 29. 진행한 2019년 2기 문화프로그램 <색연필로 만나는 보태니컬 아트> 수강생 작품 전시





## 함께 만들어요, 두드림톡 다른 그림 찾기

사진 속에 숨겨진 5개의 다른 그림을 찾아보세요!



### 이벤트 참여방법

- ① 구정소식지 '두드림톡' 혹은 '다른 그림 찾기' 페이지와 함께 사진을 찍고 좋은 점을 적는다.
- ② SNS(인스타그램, 페이스북, 트위터)에 필수 해시태그를 넣어 업로드, 혹은 이메일(032design@naver.com)로 보낸다.

★ 필수 해시태그 #두드림톡좋아요

※ 매월 5명을 선정하여 기프트콘(아메리카노 2잔)을 보내드립니다.(선정되신 분은 개별 연락드립니다.)



관련기사 \_ 2020 어린이 안전 종합대책(4p)

### 두드림톡 구독자 이벤트!

#두드림톡좋아요

구정소식지 '두드림톡' 혹은 '다른 그림 찾기' 페이지와 함께 사진 찍은 후 좋은 점을 적어 SNS에 올려주시거나, 이메일로 보내주시면 선물을 드립니다.

2020. 2. 25.(화) ~ 3. 15.(일)