

함께 만들어요, 두드림톡 다른 그림 찾기

INCHEON JUNG-GU

사진 속에 숨겨진 5개의 다른 그림을 찾아보세요!



영종국제도시 별빛광장

이벤트 참여방법

- ① 구정소식지 '두드림톡' 혹은 '다른 그림 찾기' 페이지와 함께 사진을 찍고 좋은 점을 적는다.
- ② SNS(인스타그램, 페이스북, 트위터)에 필수 해시태그를 넣어 업로드, 혹은 이메일(032design@naver.com)로 보낸다.

★ 필수 해시태그 #두드림톡좋아요

※ 5명을 선정하여 기프티콘(아메리카노 2잔)을 보내드립니다. 이름과 연락처를 정확하게 적어 보내주세요.
(선정되신 분은 개별 연락드립니다.)

두드림톡 구독자 이벤트!

#두드림톡좋아요

구정소식지 '두드림톡' 혹은 '다른 그림 찾기' 페이지와 함께 사진 찍은 후 좋은 점을 적어 SNS에 올려주시거나, 이메일로 보내주시면 선물을 드립니다.

2020. 12. 25.(금) ~ 1. 8.(금)

1

2021. January
Vol. 217



백운산 정상에서 바라본 일출

찬란하게 빛날 2021년 황금빛으로 물든 중구

다사다난했던 한 해가 저물고 신축년(辛丑年) 새해가 밝았습니다.
새벽녘 어둠을 밀어내고, 밝게 빛나는 해의 힘찬 기운을 받아
중구 주민들 모두가 건강하고 행복한 한 해가 되기를 소망합니다.

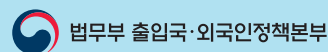




질병관리청



인천 중구 상황판



감염병 국내 확산 방지를 위한

단기체류 외국인 숙박신고제도가 12월 10일부터 시행됩니다



도입목적

감염병 및 테러 위기상황에서 한국에 단기 체류하는 외국인의 국내 체류지 정보를 신속하게 파악해 사회·경제적 피해를 최소화하고 공공의 안전 확보

신고시기

「감염병의 예방 및 관리에 관한 법률」에 따른 '관심' 이상의 *위기경보 발령 시 「국민보호와 공공안전을 위한 테러방지법」에 따른 '주의' 이상의 위기경보 발령 시

신고방법

숙박업자는 2021년 상반기 중 별도 숙박신고 시스템이 마련되기 전까지 별지 서식에 맞춰 투숙 외국인 정보를 이메일, 전화, 팩스 등을 활용해 관할지방 출입국·외국인관서에 신고

**단기체류 외국인의 신고의무

숙박업자에게 여권 또는 여행증명서 제공

***숙박업자의 신고의무

외국인이 숙박할 때 또는 위기경보가 발령된 때로부터 12시간 내에 투숙 중인 단기체류 외국인의 정보를 법무 장관에게 신고

* 경보단계 : 관심 - 주의 - 경계 - 심각

** 관광, 방문 등의 목적으로 대한민국에 90일 이하 기간 동안 머무는 체류 외국인

*** 공중위생관리법에 따라 숙박업으로 신고한 자, 관광진흥법에 따라 관광숙박업, 외국인 관광 도시민박업, 한옥체험업으로 등록한 자

문의 인천출입국·외국인청 ☎ 890-6365, 6380

✉ incheonimmigration@korea.kr

※ 자료출처 : 법무부 출입국·외국인정책본부

코로나19 확산 방지를 위해 모임과 이동을 잠시 멈춰주세요!

코로나19 3차 대유행의 기세가 갈수록 거세지고 있다. 지난 12월 13일은 일일 확진자의 수가 1,000명을 넘어서며, 코로나19 감염 위험성과 방역에 대한 중요성이 부각됐다. 이에 수도권을 비롯한 일부 지자체는 연말까지 사회적 거리두기를 2.5단계로 격상·유지하기로 결정했으며, 중앙방역대책본부는 전국 대유행을 막고자 사회적 거리두기 3단계 격상을 고민하고 있다.

이번 3차 대유행의 규모나 범위는 대구·경북 위주에서 발생한 1차 대유행과 수도권 중심의 2차 대유행에 비교할 수 없을 정도로 커다란 위험성을 지니고 있다. 대규모 집단 감염과 함께 감염경로를 제대로 파악할 수 없을 정도로 개개인의 감염도 증가하고 있기 때문이다.

중앙방역대책본부는 코로나19 확산 방지를 위해 방역체계를 올려 실시하고 있으며, 사전 감염 예방을 위해 모임과 이동을 최대한 자제하고 생활방역에 힘써주길 당부하고 있다. 특히 연말 모임이나 종교 활동 등 사람들이 많이 모이는 행사는 사람들의 안전을 위해 연기하거나 취소를 하는 게 좋다.

코로나19 예방을 위해 사회적 거리두기 준수와 올바른 마스크착용 등의 생활방역을 준수하는 것도 중요하다. 코로나19가 다른 질병과 다르게 더욱 무서운 점은 어떤 경로를 통해 감염이 되는지 모르고, 사람마다 증상이 다르다는 것이다. 나도 모르게 감염될 수 있는 위험이 있으니 항상 생활방역을 준수해야 한다. 연말이나 연초에 사람들과 만나

나 그동안의 안부를 묻는것도 좋지만, 지금은 코로나19가 언제 끝날지 모르는 상황이기 때문에

모임과 이동을 최대한 자제해야 할 시기이다.



인천 중구 선별진료소

대표전화 ☎ 760-6080~1

중구보건소

중구 참외전로72번길 21(전동)

국제도시보건과

중구 운남서로 100(운남동)

임시선별진료소

운영기간 12. 16.(수) ~

2021. 1. 3.(일)까지(연장 가능)

운영시간 9:00~18:00까지

(평일, 주말, 휴일 상관없음)

설치장소 중구 운서역

동구 동인천역 북광장

※ 검사는 증상유무, 역학적 연관성 상관없이 원하는 국민 누구나 무료로 받을 수 있습니다.



코로나19 심리상담 지원

인천 중구정신건강복지센터

☎ 760-6090

“재난구호부터 심리회복까지
정부가 항상 함께 합니다”



재난심리상담

재난심리회복지원센터

☎ 1670-9512

Contents

04 테마기획

바쁘게 달려온 2020년
중구 '10대 NEWS'를 통해 돌아보다!

10 생생복지

구민을 위한 복지정책
올해도 최선을 다하겠습니다!

13 트렌드 따라잡기

포스트코로나 시대 4탄 '직업의 변화'

16 알림마당

20 다른 그림 찾기



카카오톡 플러스친구

'인천광역시 중구'를 추가하시면 중구의 코로나19 대응현황뿐만 아니라 다양한 소식을 받아 볼 수 있습니다.

발행일 2020년 12월 25일
발행인 인천광역시 중구청장
편집인 홍보체육실장
주소 인천 중구 신포로27번길 80(관동1가 9)
전화 760-7120 팩스 032-760-7129
홈페이지 www.icjg.go.kr
디자인·인쇄 032디자인㈜

페이스북 facebook.com/icjunggu
트위터 twitter.com/icjunggu
인스타그램 instagram.com/incheon.junggu
카카오톡 story.kakao.com/icjunggu
유튜브 youtube.com/user/icjgtv

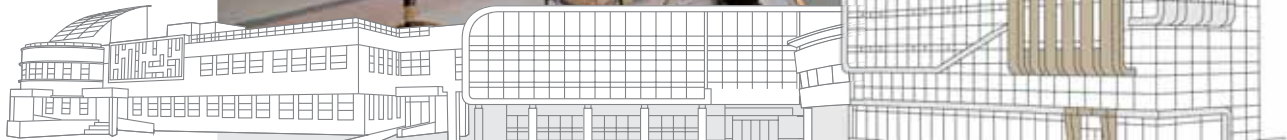
네이버블로그 blog.naver.com/icjunggu
네이버포스트 post.naver.com/icjunggu
네이버 TV tv.naver.com/icjgtv
페이스북(영) facebook.com/jungguincheon
웨이보(중) weibo.com/incheonjunggu

2020 INCHEON JUNG-GU



바쁘게 달려온 2020년 중구 ‘10대 NEWS’를 통해 돌아보다!

코로나19 발병으로 어려움이 많았던 지난 한 해, 중구는 지역 내 확산 방지를 위한 방역조치와 경제적, 사회적으로 어려움을 겪은 구민들을 지원하고자 열심히 달려왔다. 신축년(辛丑年) 새 해가 밝은 지금, 다사다난했던 2020년을 돌아보며 구민을 위해 노력한 중구의 모습을 10대 뉴스를 통해 만나보자. 중구는 지난 모습을 토대로 항상 구민을 먼저 생각하며, 오늘보다 더 나은 내일을 위해 열심히 달려갈 것이다.



1

적극적이고 선제적인 조치로 지역 내 코로나19 확산 방지



국내 첫 확진자 발생 직후, 발 빠르게 방역대책반 꾸리

중구는 국내에 코로나19 첫 확진자가 발생하자마자 지역 내 확산방지를 위해 발 빠르게 움직였다. 가장먼저 긴급대책회의를 실시하고 유관기관과 비상연락체계를 유지하며 긴급 상황에 대비했다. 또한 효율적이고 철저한 접촉자 관리를 위해 접촉자와 공무원의 1:1 매칭 능동감시 실시 및 24시간 비상방역 근무와 방역대책반을 편성하여 운영에 들어갔으며, 코로나19 집단 감염에 대비해 집단감사소를 운영했다.

경기 광주까지 원점검사 등 적극적이고 선제적인 집단검사 실시

발 빠른 선제 조치는 코로나19 집단검사 결과를 통해 빛이 났다. 지난 8월 코로나19 확진자와 접촉한 관계기관 직원이 코로나19 경계판정을 받자 중구는 그 구민과 접촉한 사람들을 대상으로 선제적인 전체 집단검사를 실시했다. 검사 대상자가 대부분 고위험군에 속하는 어르신들이었기에 더욱 신속하게 검사를 진행했고, 그 결과 검사 대상자 1,110명 전원이 음성판정을 받았다. 당시 중구 보건소의 의료진은 경기도 광주까지 원점 검체 채취를 다녀오는 등 지역 내 코로나19 확산 방지를 위해 노력을 아끼지 않았다.

2

고용위기지역 지정 재신청 등 코로나19 극복을 위한 적극적 행보

고용위기지역 지정 재신청, 지역경제 침체 최소화

중구는 코로나19로 인한 지역 고용위기를 타개하기 위해 고용노동부에 ‘고용위기지역’ 지정을 신청하고, 전방위적으로 노력하였으나 불발되었다. 이에 중구는 ‘고용위기지역’ 지정을 위한 관련 연구용역을 진행하고 있으며, 내년 ‘고용위기지역’ 지정을 다시 신청할 예정이다.

세제지원과 안심식당 지정 등 아낌없는 행정지원

코로나19 장기화로 인해 지역경제가 위축됨에 따라, 중구는 지역경제 피해 최소화 및 활성화 종합대책을 수립했다. 먼저 일자리경제과장을 반장으로 5개 팀(총괄대응, 전통시장 지원, 소상공인지원, 상점가지원, 물가안정관리)으로 편성된 지역경제안정 대책반을 꾸리고 지역경제를 살리기 위해 총력을 기울였다. 또한 다양한 경제지원을 통해 구민들의 부담을 줄여주었다. 먼저 2020년도 상반기 환경개선부담금 납기기한을 3개월 연장하였고, 코로나19로 인해 어려움을 겪는 납세자를 지원하기 위해 지방세 지원에 이어 지방세외수입의 체납처분 유예, 징수 유예, 납부연기, 분할납부 등을 지원했다. 하반기에는 지역 상권 활성화를 위해 향토·특색음식 경연대회를 펼치고 방역수칙을 잘 지키는 음식점을 ‘안심식당’으로 지정하여 위생용품 등을 적극 지원했다.



3

어린이가 맘껏 뛰어놀 수 있는 안전도시 조성



인천시 최초 ‘어린이 안전 종합대책’ 추진, 전국 기초지자체 최초 한국소비자원과 업무협약

어린이가 안전해야 구민 모두가 안전할 수 있다는 생각에 인천시 최초로 중구 어린이 안전 조례를 제정했다. 효율적인 안전관리 체계구축과 안전한 시설 인프라 구축, 안전문화 확산 및 안전교육활성화 등을 담은 어린이 안전 종합대책은 2023년까지 추진될 예정이며 총 171억 원의 예산이 투입된다. 안전한 도시를 만들기 위해 중구의 지역사회 기관들도 힘을 보탰다. 한국소비자원, 남부교육청, 중부경찰서, 중부소방서, 영종소방서, 도로교통공단(인천광역시지부) 등이 업무협약을 체결하여 어린이 안전사고예방을 위한 다양한 사업을 추진할 계획이다.

어린이안전 전담팀 신설, 국제안전도시 인증 추진

중구는 행정서비스를 통해서도 어린이들을 지원했다. 지난 10월 영종국제도시에 국공립 어린이집 2개소를 개원했으며, ‘어린이 안전사고 예방가이드’ 책자를 관내 어린이집과 유치원 등 116개소에 전달했다. 그리고 일회용마스크 등이 담긴 ‘생활용 안전키트’를 아동복지시설에 전달했고, 어린이놀이터 현장 방문을 통해 안전 현황을 살폈다.

또한, 중구는 ‘어린이안전팀’을 신설해 어린이 안전 종합대책을 체계적으로 꾸려나가고 있으며, 국제안전도시 인증도 적극 추진할 예정이다.

4

청년 김구 역사거리로 중구만의 정체성 만들다

청년 김구 역사거리 조성사업 착착

청년 김창수(김구의 본명)는 중구에 위치한 인천감리서에서 두 차례 투옥생활을 하며 독립운동가로 다시 태어났다. 이렇게 김구와 인연을 맺은 중구는 그의 업적과 정신을 기리고 숭고한 역사와 문화의 힘을 기반으로 중구의 성장 동력의 기틀을 마련하고자 ‘청년 김구 역사거리 조성사업’을 진행하고 있다. 2019년부터 시작된 사업은 2021년 10월 말 준공을 목표로 인천감리서 터 주변을 정비하고 신포로 약 200m 구간에 인도조성과 공공조형물을 설치할 계획이다.

백범 김구와 인천 중구의 인연을 알리는 다양한 행사 개최

지난 6월에는 김구 서거 71주기를 맞아 청년시절 김구와 중구의 인연을 살펴볼 수 있는 기획 전시와 관내 초·중·고등학생을 대상으로 제2회 백범김구 독후감 쓰기대회를 열었다. 전시는 코로나19 감염 예방을 위해 전시 내용을 녹화한 후, 구청 유튜브 채널과 홈페이지를 통해 공개되었다. 공개된 영상 속에는 백범일지 초판본과 함께 인천감리서의 모습을 새롭게 볼 수 있는 사진이 담겨 있었다. 독후감 쓰기대회는 200여 명이 참가할 정도로 열띤 호응을 얻었다.



6 — Do Dream Talk VOL.217

5

더욱 업그레이드 된 원도심 문화관광콘텐츠

개항장 순환하는 테마탐방로 ‘역사문화순례길’

문화체육관광부가 공모한 2021년도 관광특구활성사업에 ‘개항장 역사문화순례길 조성사업’이 최종 선정됐다. 개항장 역사문화순례길은 근대역사의 발상지인 개항장 길을 따라 역사적 발자취와 개항문물과 문화를 체험하는 순환형 테마탐방로이다.

인천 국악의 산실 ‘경아대’ 재개관, 차이나타운 우수특구로 선정

지난 10월에는 우리 국악의 교육과 교류의 장이었던 ‘경아대’가 재개관했다. 중구는 경아대를 다시 살리기 위해 ‘경아대 활성화’를 위한 국악문화프로그램 사업’을 추진해왔다. 현재 경아대는 코로나19 감염예방을 위해 잠시 운영을 중단한 상태이지만, 사회적 거리두기가 완화되면 각종 국악 공연이 펼쳐질 예정이다. 코로나19로 인해 많은 어려움이 있었지만, 원도심의 문화관광콘텐츠는 더욱 업그레이드가 됐다. 중구의 대표

문화관광콘텐츠인 차이나타운은 중소벤처기업부에서 선정하는 2020년 우수특구로 지정, ‘인천 개항장 문화재 야행’도 코로나19 방역수칙을 철저히 지켜 안전하게 진행됐다.



6

영종국제도시의 자연환경을 활용한 문화관광콘텐츠 개발

자전거 라이딩하며 다양한 볼거리 즐길 수 있는 ‘영종도 하늘·바다길’

지난 7월, 중구는 문화체육관광부 소관의 사단법인 대한자전거연맹 관계자들과 함께 현재 추진 중인 ‘영종도 하늘·바다길 조성사업’을 점검했다. 영종도 하늘·바다길 조성사업은 영종국제도시와 무의도 전체 해안가를 일주할 수 있는 자전거도로를 조성하는 사업이다. 중구는 ‘영종 하늘·바다길’ 조성을 통해 자전거 이용자가 안전하게 자전거 라이딩을 즐길 수 있는 최적의 노선 선정과 안전시설물을 설치할 예정이다.

영종국제도시의 자연환경을 만나다 ‘두드림 생태학습관’, ‘용유 하늘전망대’ 개관

올해는 두드림 생태학습관과 용유 하늘전망대를 준공해 영종주민들의 자연체험과 영종국제도시를 방문하는 방문객에게 아름다운 일출을 선보이고 있다. 이외에도 무의도 트레킹둘레길을 추진하는 등 중구는 앞으로도 영종국제도시에 거주하고 있는 구민들의 삶의 질을 향상하며, 영종국제도시의 아름다운 자연환경을 훼손하지 않고 공존할 수 있는 도시인프라와 문화관광콘텐츠를 개발할 계획이다.



7

국비사업 공모선정으로 한 단계 더 도약하다!

인천종합어시장 주차환경개선과 개항장 문화재 야행 공모 선정

중구는 각종 공모사업 선정을 통해 포스트코로나 시대를 준비하고 있다. 지난 9월 인천종합어시장이 중소벤처기업부에서 주관하는 ‘2021년도 전통시장 주차환경개선사업’에 선정, 국비 158억 원을 확보했다.

2023년까지 국비와 시비(52억 원), 구비(52억 원) 등 총 262억 원을 투입해 주차타워를 건립할 계획이다. 중구의 ‘인천 개항장 문화재 야행’도 문화재청 야행 공모에서 선정된 42개 중 최고 금액인 4억 원의 국비를 지원받았다.

인천 개항장은 문화체육관광부에서 스마트관광도시 시범사업 지역으로 선정할 만큼 문화콘텐츠의 우수성을 인정받았다.

영종국제도시 인프라 개선과 어촌 활성화 기대

그동안 중구는 영종국제도시의 부족한 생활 인프라를 개선하기 위해 많은 노력을 해왔다. 그리고 그 노력은 국무조정실 생활SOC추진단이 선정한 제2차 생활 SOC복합화 사업에 영종국제도시 복합공공시설 건립과 하늘1중 학교복합화(가칭) 시설 건립이 선정되며 국비 83억 원을 확보하는 결실을 맺었다. 최근에는 영종국제도시에 위치한 삼목항이 어촌뉴딜300 공모에 선정되어 총사업비 107억 원을 확보하기도 했다.



8

살기 좋은 중구, 도시인프라 구축

월미권역 경관개선사업, 월미바다열차와 시너지 효과

중구는 월미권역 경관개선사업에 본격적으로 착수했다. 월미도는 자연경관이 우수하고, 세계에서 가장 큰 야외 벽화로 기네스북에 오른 인천항 사일로와 2019년 개통된 월미바다열차의 활성화 등으로 관광객들에게 지속적인 관심을 받고 있다. 또한 2024년 개관 예정인 국립 인천해양박물관 등 앞으로 성장·발전이 기대되는 관광명소이다. 중구는 월미권역 경관개선을 통해 지역 주민들의 생활환경을 개선하는 동시에 방문객에게도 아름다운 경관을 선사할 예정이다.

아파트 건설사와 하자업무 협약, 아늑한 주거환경 조성

영종국제도시에는 지난 11월 입주 예정 아파트 입주주민의 편안한 주거환경을 조성하고, 영종국제도시 공동주택 건설사와 하자 업무 협약을 체결했다. 이번 하자업무를 맺은 공동주택 건설사는 (주)반도건설(운서역 반도유보라), (주)SK건설(운서 SK View skycity), (주)호반건설(호반써밋 스카이센트럴), (주)화성개발(영종국제도시 화성파크드림2차) 등이다. 중구는 더욱 다양한 도시인프라 구축을 통해 주민들의 삶의 질이 향상될 수 있도록 최선을 다할 것이다.

9

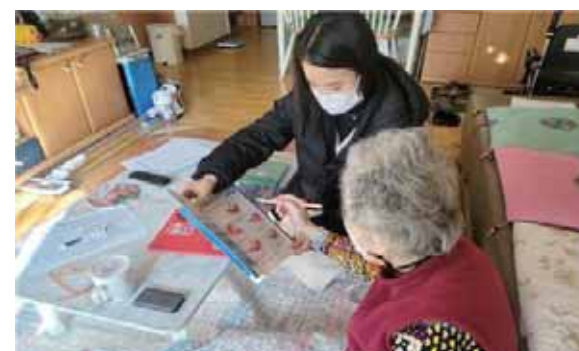
복지중구 실현을 위해 다양한 복지정책 실현하다!

만 65세 이상 어르신 대상포진 접종 지원,
3세대 효사랑 지원금 지원

중구의 복지정책은 2020년에도 빛이 났다. 가장먼저 만 65세 이상 어르신을 대상으로 대상포진 예방접종 비용을 지원했다. 또한 코로나19로 인해 어려움을 겪는 가구에 긴급생계지원에 나섰으며, 3세대 이상 가정에 효사랑 지원금을 지원하는 등 다양한 복지정책을 운영했다.

찾아가는 보건복지서비스 위해 전 동(洞)에 보건복지팀 신설

복지정책을 시행하는데 있어 복지사각지대에 놓인 구민이 없도록 지난 10월부터 12개동에 보건복지팀을 신설하여 ‘찾아가는 보건복지서비스’를 시행했다. 찾아가는 보건복지서비스는 위기가구 발굴 및 통합관리사례업무, 주민참여형 서비스 제공 기반 마련 등 다양한 사업을 진행한다. 중구는 매월 긴급지원 심의위원회를 회의를 통해 코로나19로 생계가 어려워진 구민들을 지원하고자 복지지원 예산안을 대폭 증액하는 등 다양한 노력을 하고 있다.



10

구민과의 소통을 통한 열린행정, 그 결실을 맺다

영종국제도시 종합병원 유치 노력, 경제자유구역청의 종합병원 건립 연구용역 이끌다

중구는 영종국제도시 주민의 염원인 종합병원 유치를 위해 다각도로 노력해왔다. 보건복지부에 응급의료 취약지 지정을 신청하기도 하고, 민관이 협력하는 TF팀을 구성해 종합병원 유치에 행정력을 집중하고 있다. 그 결과 인천경제자유구역청에서 ‘영종국제도시 종합병원 건립 최적화 연구용역’을 이끌어내기도 했다.

구민과의 다양한 소통채널, 위험시설 철거와 대형화물차량 통행제한으로 결실

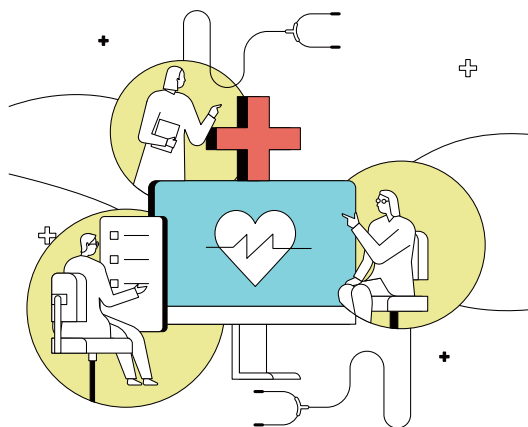
중구는 구민과의 소통을 통한 열린행정을 중요시 여기며, 행정을 펼쳤고 많은 결실을 맺었다. 대표적인 사례가 10년 동안 구민들의 안전을 위협했던 항동7가 비취맨션3단지의 위험시설물 철거와 삼성·풍림아파트 사잇길 대형·화물차량 통행제한이다. 지난 2월에는 구민들이 심야시간대에 겪는 약국 이용 불편사항을 해소하기 위해 인천시 군·구 최초로 ‘공공심야약국’ 운영을 시행했다. 공공심야약국은 총 4곳으로 밤 10시부터 다음날 새벽 1시까지 운영한다. 또한 8월에는 제2청에 대법원통합무인발급기를 설치하여 지속적으로 인구가 증가하고 있는 영종국제도시의 구민들이 편안하게 행정업무를 할 수 있도록 했다. 중구는 앞으로도 행정을 펼치는 데 있어 구민과 소통을 통해 열린행정을 펼칠 것이다.



구민을 위한 복지정책 올해도 최선을 다하겠습니다!

중구는 지난 한 해, 다양한 복지정책을 통해 구민들의 건강을 책임졌습니다.
올 한 해도 실생활에 꼭 필요한 복지정책을 지원하며, 구민들의 건강한 미소가 지속될 수 있도록 노력하겠습니다.

코로나19와 함께하는 마음건강 지키는 7가지 수칙



1 코로나로 인해 변화된 일상을 받아들이세요

코로나 장기화로 인해 피로감, 우울, 불안감을 느끼는 것은 새로운 변화에 적응하기 위한 정상적인 과정입니다.

2 지나친 걱정은 NO! 방역지침을 잘 알고 실천하면 됩니다

너무 많은 정보나 불확실한 정보는 불안과 스트레스를 가중시킬 수 있습니다. 방역지침에 관심을 기울이고 생활 속에서 실천해주세요.

3 규칙적인 생활을 하세요

규칙적인 생활을 통해 일상생활을 유지하면 몸과 마음의 면역력을 함께 높일 수 있습니다. 특히 일정 시간에 잠을 자고 깨는 것이 정신건강을 지키는 데 매우 중요합니다.

4 마음이 즐거워지는 취미나 여가시간을 가져보세요

일상의 스트레스에서 벗어나 재충전 시간을 가짐으로써 마음이 힘들어질 때 극복할 수 있는 에너지를 쌓을 수 있습니다.

5 스트레칭, 걷기, 운동 등 신체활동을 규칙적으로 하세요

적당한 신체활동은 마음의 건강을 유지하는 데도 도움이 됩니다. 몸 건강을 통해 마음건강도 지키세요. 마스크 사용 등 방역지침을 준수하면서 외부에서 신체활동을 하면 기분이 상쾌해집니다.

6 가족, 친구 등 주변 사람들과 소통을 이어가세요

우리 모두 코로나와 함께 하고 있습니다. 영상통화, 이메일 등을 통해 가족과 친구, 동료 등 진심으로 마음을 주고받을 수 있는 사람들과 소통하세요.

7 힘들면 도움을 요청하세요

자신과 주변 사람들의 몸과 마음의 건강을 잘 살피고, 필요하다면 전문가의 도움을 받으세요.

심리상담 핫라인 ☎ 1577-0199 | 앱 마음프로그램, 마성의토닥토닥 | 카카오톡 채널 국가트라우마센터

※ 자료출처 : 보건복지부

우리중구 착한 기업

중구 지역 중소기업을 대상으로 한 정기기부 프로그램으로 지역사회 문제해결의 안정적인 재원을 확보하고자 합니다.

기간 2021년 연중

대상 중구 관내 소재 기업

방법 기부금 신청서 작성 → 구청 또는 동행정복지센터 신청서 작성 → 인천사회복지공동모금회 전달

참여기업 예우 및 관리

- 착한기업 가입 후 개별 현판 전달 및 언론보도
- 사회적으로 물의를 일으킨 기업에 경우 가입 제한
- 가입도중 사회적 문제 발생 시 현판 회수 및 자격 상실

문의 복지과 희망복지팀 ☎ 760-6965

겨울철 복지위기가구 발굴·지원

중구에서는 추운 겨울철 특히 어려움을 겪는 위기가구를 집중 발굴하고 지원하기 위하여 겨울철 복지위기가구 발굴·지원을 실시합니다. 코로나19 등으로 인한 생계 곤란, 겨울철 난방 부족, 주거 취약, 돌봄 취약 등으로 어려움을 겪는 우리 이웃들을 발견하시면 아래 연락처로 사연을 전해주세요. 직접 도움을 요청하셔도 좋습니다.

집중조사기간 11. 16.(월) ~ 2. 28.(일)

문의 보건복지콜센터 ☎ 129,

복지과 희망복지팀 ☎ 760-6965

복지로(www.bokjiro.go.kr), 각 동 행정복지센터



소중한 복지예산도 지키고 도움이 필요한 이웃도 지키는 방법



「복지로」 복지부정수급 OUT!
발견하면 신고해요!

보건복지부에서는 「복지로」(www.bokjiro.go.kr)를 통한 부정수급 신고 시스템을 운영하고 있습니다.

신고상담 ☎ 044-2020-2092

신고방법

- 인터넷 : 복지로 홈페이지 www.bokjiro.go.kr 부정수급 신고 → 부정수급 신고하기 → 신고내용 입력
- 우편 : 세종특별자치시 도움4로 13, 보건복지부 복지급여조사담당관
- 팩스 : 044-202-3906
- 모바일앱 : 복지로 앱

※ 신고대상자의 정보(이름, 주소, 나이 등) 및 부정수급 내용을 구체적으로 신고해주세요. 익명·실명 신고 모두 가능합니다. (단, 익명 신고시 포상금이 지급되지 않습니다.)

우리 가까이의 복지
위기가구는 누구일까요?

복지 위기가구란? 경제적 어려움, 건강 문제, 사회적 고립 등으로 복지 서비스가 필요한 가구입니다.

위기가구의 예시

- 실직, 휴·폐업 등에 따른 생계곤란 가구
- 쪽방, 고시원, 여인숙 등에 거주하는 주거취약 가구
- 중대한 질병, 장애 등 건강 문제로 도움이 필요한 가구
- 자살 등 가족의 사망으로 인한 유가족
- 혼자 사는 돌봄이 필요한 가구 등

지원내용 복지상담, 긴급지원(생계비, 의료비 등), 건강관리, 돌봄, 후원 등

신청방법

- 가까운 읍면동 행정복지센터
- 보건복지상담센터 ☎ 129
- 지역민원상담센터 ☎ 120
- 포털사이트 또는 스마트폰앱에서 '복지로' 도움요청 검색



코로나19, 언택트시대가 유망직업도 바꾼다 뜨고 지는 일자리!

포스트코로나 시대 4탄 '직업의 변화'

코로나 팬데믹으로 사람들의 사고방식이나 미래를 대비하는 태도 등이 근본적으로 바뀌고 있다. 국내외 경제, 부동산 사회, 의료, 교육, 정치 등 각 분야의 전문가들은 코로나 사태 이후 세계가 재편되고, 개인은 비대면(언택트)에서 인터넷소통(온택트)으로 변화하는 일상에 빠르게 대응해야 한다고 말한다. 비대면이 새로운 흐름으로 자리 잡으면서 직업환경, 근무방식도 송두리째 변화되었고, 자연히 직업 재편도 가속화되었다. 그러나 위기는 기회이기도 하다. 준비된 사람들에게 이 시기는 오히려 재도약의 기회가 될 수 있으니, 다가오는 포스트코로나 시대에서 각광받는 직업군들을 살펴본다.

2021 January

2021년부터 수급가구 내 부모와 떨어져 사는 청년들에게 주거급여를 지원합니다!

지원대상 청년 주거급여 분리지급은 임차급여 또는 수
선유지급여를 지급받는 수급가구 내 만 19세
이상 30세 미만의 미혼자녀
※ 기존 주거급여 수급가구는 변경신청, 신규 신청
시 주거급여와 동시에 신청해야 함

추가요건

- 청년명의로 임대차계약을 체결하고 임차료를 지불하는 청년에게 지급(전입신고 필수)
- 주거급여 수급가구의 부모와 청년이 주민등록상 시·군을 달리하는 경우 인정하되, 동일 시·군이라도 보장기관이 인정하는 경우는 예외로 함
※ 특별시·광역시·특별자치시 내 부모와 분리 거주하는 경우는 원칙적으로 불인정

신청인 주거급여 수급가구의 가구원, 친족, 기타 관계인,
담당 공무원
※ 대리 신청도 가능하나 위임장 필요.
담당 공무원 직권신청은 수급권자 동의 필요

신청장소 주거급여 수급가구 내 가구주(부모)가 거주하
는 읍·면·동 행정복지센터

지원내용 지역별, 가구원수별 기준임대료를 상한으로
실제임차료 지급하나, 자기부담분은 분리된
가구 각각의 가구원 수에 비례하여 적용

지급일 매월 20일에 청년 명의의 지정된 계좌로 별도
지급

문의 주거급여콜센터 ☎ 1600-0777

마이홈포털 www.myhome.go.kr

생활이 어려운 가구는 주거지원비를 신청하세요!

지원대상 신청가구의 소득과 재산을 반영한 소득인정액이 가구별로 아래 금액 이하인 가구
(부양의무자의 소득·재산 유무와 상관없음)

가구원수	1인가구	2인가구	3인가구	4인가구	5인가구	6인가구	7인가구
소득인정액 (원/월)	822,524원	1,389,636원	1,792,778원	2,194,331원	2,590,818원	2,982,871원	3,373,739원

※ 8인 가구는 7인가구 기준과 6인가구 기준의 차이를 7인가구 기준에 더하여 산정(9인가구 이상은 동일한 방식에 따라 산정)

신청인 생활이 어려운 저소득 가구의 가구원, 친족, 기타 관계인, 담당 공무원
※ 대리 신청도 가능하나 위임장 필요. / 담당 공무원 직권신청은 수급권자 동의 필요

신청장소

- 주거급여 수급권자의 주민등록상 주소지 읍·면·동 행정복지센터
- 온라인 신청 : 복지로(bokjiro.go.kr) ※ 공인인증서 필요

지원내용

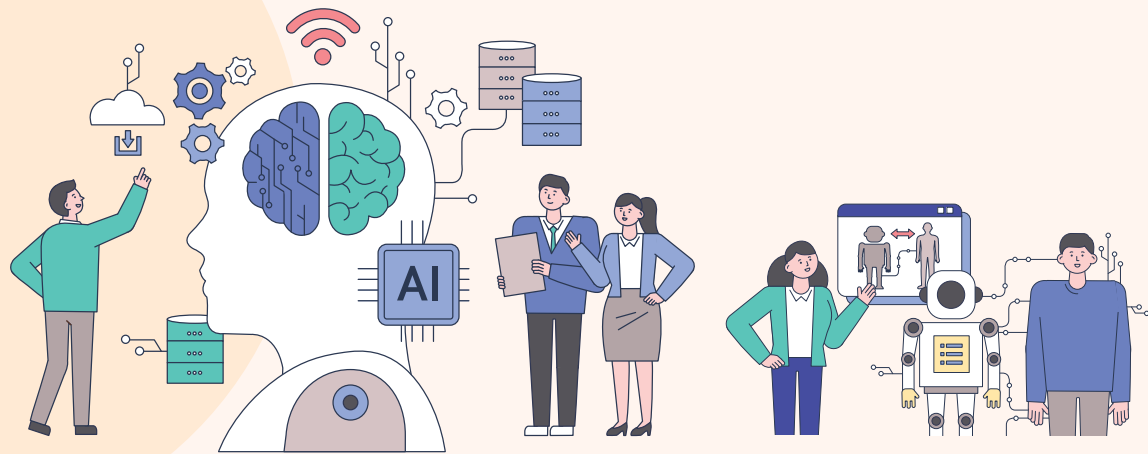
- 임차가구 : 지역별, 가구원수별 기준임대료를 상한으로 실제임차료 지급
※ 실제 임차료가 지역별 기준임대료의 5배를 초과하는 가구는 최저지급액(1만 원) 지급
※ 임대차계약서가 없거나, 있더라도 실제임차료가 0원인 경우 지급 제외
- 자가가구 : 주택보수범위별 수선비용을 상한으로 실제 수선비용 지원
※ 장애인·고령자 가구 수선비용은 상한액 외 추가지원 가능

지급일

- 임차가구 : 매월 20일에 수급권자의 계좌로 입금
- 자가가구 : 수선주기 내 우선순위에 따라 주택수선

문의 주거급여콜센터 ☎ 1600-0777 / 마이홈포털 www.myhome.go.kr





첫째, 코로나19 사태 속에서 필수업무 직업인가?

코로나19가 크게 악화되어도 반드시 직장에 나와서 일을 해야 하는 직업인들이 있다. 이들을 필수 인력 노동자라 부른다. 이동이 봉쇄된 상황에서도 출근을 하고 경제활동을 해야 하는 직업인들이 그들이다. 환자를 치료하는 보건의료 전문직, 사회의 기본적 질서를 책임지는 직업, 마트에서의 상품 판매나 택배와 같이 필수적인 경제활동을 지원해야 하는 직업, 운송을 책임지는 직업 등이 이에 속한다. 구체적으로는 의사, 간호사, 약사, 경찰관, 소방관, 마트 판매원, 택배노동자, 시내버스 운전기사 등이다.

둘째, 재택근무가 가능한 직업인가?

코로나19로 환자가 속출할 때 다수의 직업인들은 재택근무를 할 수 있었지만, 그렇지 못한 상황의 근로자들도 많았다. 재택근무가 불가능하고 반드시 직장에 나와야 하는 직업인으로 소방관, 의사, 간호사, 응급구조사, 관제사, 요리사, 미용사, 영상 촬영 기사, 제조업체 생산직 등이 있다. 위에서 언급한 필수 업무를 수행하는 직업인들 가운데 재택근무가 어려운 경우가 많다. 반면 소프트웨어 개발자, 디자인 관련직, 사무직 종사자, 금융·보험 관련직, 예술 및 오락 관련직, 연구직, 법률 관련직 등은 근무지의 환경이 크게 문제가 되지 않는 직종이라 할 수 있다.

재택근무 여부가 중요한 것은 업무상 위험도에서 차이가 크기 때문이다. 재택근무가 가능한 경우는 집에서 일하면서 코로나19에 대한 노출이 줄어든다. 반면 재택근무가 불가능한 직업인은 더 잦은 노출로 인하여 위험성이 높아진다.



셋째, 코로나19로 성장하는 직업인가, 위기를 맞는 직업인가?

코로나19 발생이후 경제활동이 업종별로 크게 다른 양상을 보이고 있다. 역학조사, 정보통신업, 로봇과 인공지능 등 신기술 관련업, 인터넷쇼핑, 홈쇼핑, 원격교육 관련업 등의 매출은 오히려 크게 증가했다. 반면 호텔, 면세점, 여행사, 엔터테인먼트 회사, 스포츠시설, 영화관 등의 매출은 크게 감소했다.

직업별로 보면 역학조사관, 소프트웨어 개발자, 로봇공학자, 인공지능 전문가, 가상현실 전문가, 사물인터넷 전문가 등은 코로나 19 사태로 중요성이 더욱 강화되고 업무가 늘었다. 반면 여행안내원, 스포츠강사, 레크레이션 강사, 항공기 조종사, 항공기 객실승무원, 놀이시설 종사원, 숙박시설 서비스원, 관광버스 운전원 등은 일자리가 사라지고 수입이 감소되는 위기를 겪고 있다.

넷째, 새롭게 부각되는 직업인가?

주목받는 신규 직업으로는 역학조사관, 임상시험 코디네이터, 원격진료 코디네이터 등이 있다. 역학조사관은 유행성 질병의 확산을 막고 예방 대책을 마련하기 위해 감염병의 전파 경로를 파악하는 일을 한다. 임상시험 코디네이터는 책임연구자, 의사 등을 도와서 임상시험을 지원하고 운영한다. 코로나19 바이러스 예방백신이나 치료제를 개발하는 데 중요한 일을 하는 직업군이다. 원격진료 코디네이터는 정보통신기술(전화, 인터넷 등)을 이용해 의사가 먼 곳에 있는 환자를 진료할 수 있도록 연결하고 조장하는 업무를 한다. 많은 전문가들은 감염병이 확산되는 상황에서는 원격의료의 효과적이라고 주장한다. 이러한 신규 직업들은 팬데믹 상황에서 주목되는 직업이자 향후 성장이 기대되는 직업이기도 하다.

자료출처

코로나19 이후 선호되고 있는 유망 직종은?(사이드뷰 인터넷신문 블로그)
포스트 코로나(임승규, 장두석, 양석재, 조관자, 김재현 저자, 한빛비즈 출판사)



세계적으로 AI로 인한 비대면이 확산되면서 무인화로 인해 일자리를 잃는 이들이 발생되고 전체 일자리의 상당부분이 AI로 대체된다고 분석된다. 한국고용정보원은 최근 보고서를 통해 2025년 국내 일자리의 60%가 로봇과 AI로 대체될 것이라고 발표했다. 은행원이나 텔레마케터 등 단순노동·사무직은 점차 사라질 것으로 예측한 것이다. 옥스퍼드 대학은 보고서를 통해 판사, 의사, 회계사 등 전문직도 안전하지 않다는 의견을 내놓았다. 지금은 미래 유망 직업이라고 꼽힌 직종들도 수십 년 후, 빠르면 십 수 년 후 AI로 대체될지 모른다.

또한 재택근무 중요도도 높아진 것으로 조사된다. 글로벌 비즈니스 소셜네트워크 링크드인은 6월 초 내놓은 '2020년 구직자를 위한 가이드'에서 모든 업계 구인광고에서 가장 많이 요구되는 역량은 '커뮤니케이션'이라고 평가했다. 재택근무가 늘면서 중요한 역량으로는 소통 능력이 강조될 것으로 보인다.

그러나 비대면(언택트)과 인터넷 소통(온택트)으로 업무와 서비스가 진행되더라도 사람들이 느끼는 가치와 소통, 공감은 가장 중요하고, 변하지 않는 능력일 것이다. 사람만이 갖출 수 있는 공감, 소통하는 능력은 지속가능하고, 가장 미래적인 일자리의 바탕인 것이다.

행 정

수렵면허 갱신 유예기간 추가연장

유예기간 변경 전 2020. 3. 1.(일) ~ 12. 31.(목) → 변경 후 2020. 3. 1.(일) ~ 2021. 6. 30.(수)

대상 갱신 종료일이 3. 1.(일) ~ 2021. 6. 30.(수)에 해당하는 수렵면허 소지자

유의사항

- 면허 갱신일은 기존 갱신종료일로 처리
- ※ 기존 면허갱신 종료일이 3월 1일이고, 실제 갱신일이 7월 1일인 경우 면허 갱신은 3월 1일에 이루어진 것으로 처리
- 유예 기간 내(2021.6.30.까지) 미갱신 면허의 경우 갱신종료 처리
- 갱신 종료일이 2021.6.30.이후인 경우 갱신종료 처리(유예기간 없음)
- ※ 수렵면허 갱신기간 유예는 코로나19 진행상황 등을 고려하여 향후 변경될 수 있습니다.

문의 환경보호과 환경관리팀 ☎ 760-7390

코로나19 확산 방지를 위한 「월요 야간 민원실」 잠정 중단

크리스마스 트리 점등 2021년 1월 말까지 만나요!

적용대상 중구 제1청, 제2청 야간 민원실
중단일시 12. 7.(월)부터 상황종료(안정) 시까지
대상업무 통합민원·가족관계·여권 업무
※ 추후 코로나19 상황종료(안정)에 따른 운영재개 시 별도 공지 예정
문의 민원자적과 민원여권팀 ☎ 760-7270

장기화된 코로나19로 구민들의 지친 마음을 위로하고자 설치하였습니다. 방역수칙을 준수하면서 안전하게 관람하시고 아름다운 추억 만드시길 바랍니다.

점등시간 매일 일몰 시간부터~자정까지

점등장소

- 신포문화의 거리 일원 670m (시간터널, 빛꽃놀이, 빛의 정원 테마)
- 영종별빛광장 270m (별빛스테이지, 별빛캐슬, 달빛샤워 테마)

문의 문화관광과 문화예술팀 ☎ 760-6443

제물포고등학교 부설 방송통신고등학교 2021학년도 신입생 모집

모집기간 2021. 1. 31.(일) ~ 2. 5.(금)

2. 16.(화) ~ 2. 18.(목)

지원자격 중학교 졸업자 및 동등 학력 소지자 (남·여학생 모집)

수업료 및 교재비 전액 무료

접수처 교무실 및 행정실 방문접수 (인천 중구 자유공원로 58-9)

문의 ☎ 770-4741 또는 ☎ 1544-1294 홈페이지 www.cyber.hs.kr

알쏭달쏭 애매한 법령 유권해석 여기서 해결하세요!

자연재해, 풍수해보험으로 대비하세요

행정안전부 및 법제처에서는 행정기관 및 지자체 간 법령 해석 적용이 달라 발생하는 불합리한 업무처리 등에 대비해 유권해석 사례를 DB로 구축하여 공개하고 있습니다.

- 중구 홈페이지(www.icjg.go.kr) → 행정정보 → 행정자료 → 적극행정
- 행정안전부 홈페이지(www.laiis.go.kr) → 내고장알리미 → 알리미지방 규제 → 중앙부처 법령 유권해석
- 법제처 홈페이지(www.moleg.go.kr) → 법제업무정보 → 법령해석 → 법령해석사례

가입대상 주택(동산 포함), 온실(비닐하우스 포함), 소상공인의 상가(시설 포함)·공장(기계 포함)

가입지역 전국 어디서나

- 보상재해 : 대풍, 홍수, 호우, 강풍, 풍랑, 해일, 대설, 지진, 지진해일

- 가입기간 : 1년 원칙(2년, 3년 가능)

- 보험료 지원 : 총 보험료의 52.5 ~ 92% 지원

※ 일반 52.9~92% / 차상위계층 75~92% / 기초생 활수급자 86.2~92% / 소상공인 59~92%

가입절차



사업관장·운영·감독 행정안전부, 5개 민영 보험사, 금융위원회

※ DB손해보험, 현대해상화재보험, 삼성화재해상 보험, KB손해보험, NH농협손해보험

문의 안전관리과 안전관리팀 ☎ 760-7808

행 정

중구 구민 '자전거보험' 자동가입

가입대상 중구에 주민등록이 되어 있는 주민 (중구 등록 외국인 포함)

보험가입 별도의 가입 절차 없이 자동가입

보장기간 ~ 2021. 2. 19.(금)까지

보험 세부 보장내용

- 자전거 교통사고로 사망(만 15세 미만자 제외) 또는 후유장애 시 2,000만 원 한도
- 4주 이상 진단위로금 30~70만 원
- 4주 이상 진단 시 6일 이상 입원 시 추가 20만 원 지급
- 자전거사고 벌금(만 14세 미만자 제외) 2,000만 원 한도
- 변호사 선임비용(만 14세 미만자 제외) 200만 원 한도
- 자전거 교통사고 처리지원금 (만 14세 미만자 제외) 3,000만 원 한도

문의 건설과 토목팀 ☎ 760-7453 DB손해보험 ☎ 1899-7751

인천시, 시민안전보험 가입내용

피공제자 인천광역시민(등록 외국인 포함)

보장기간 1. 1.(수) ~ 12. 31.(목) / 1년, 매년 갱신 예정

공제회비 인천시에서 일괄 납부완료

가입절차 인천시에 주민등록이 되어 있는 시민 자동가입 ※ 주민등록 전·출입에 따라 자동가입 및 해지

보장한도 최대 1,000만 원

청구기간 사고 일로부터 3년 이내

문의 120미추출센터 ☎ 032-120

보장내용

담보명	보장내용	공제가입 (보장)금액
자연재해사망	인천광역시민이 자연재해(일사병, 열사병, 저체온증포함)로 인해 사망한 경우(만 15세 미만자 제외)	1,000만 원
폭발, 화재, 붕괴, 사태 상해사망	인천광역시민이 폭발, 화재, 붕괴, 산사태 사고로 상해 사망한 경우 (만 15세미만자 제외)	1,000만 원
폭발, 화재, 붕괴, 사태 상해후유장해	인천광역시민이 폭발, 화재, 붕괴, 산사태 사고로 3%~100%의 상해 후유장해가 발생한 경우	1,000만 원 한도
대중교통 이용 중 상해사망	인천광역시민이 대중교통 이용 중 상해 사망한 경우 (만 15세미만자 제외)	1,000만 원
대중교통 이용 중 상해 후유장해	인천광역시민이 대중교통 이용 중 3%~100% 상해 후유장해가 발생한 경우	1,000만 원
강도상해 사망	인천광역시민이 강도에 의해 발생한 상해의 직접적인 결과로 사망한 경우 (만 15세미만자 제외)	1,000만 원 한도
강도상해 후유장해	인천광역시민이 강도에 의해 발생한 상해의 직접적인 결과로 3%~100% 상해 후유장해가 발생한 경우	1,000만 원
스쿨존 교통사고 부상치료비	인천광역시민 (만 12세 이하)이 공제기간 중에 어린이보호구역으로 지정한 지역에서 교통사고로 상해를 입은 경우	1,000만 원 한도 (부상등급 1급~5급)

※ 타 제도와 관계없이 중복보상

건설기계조종사 면허 적성검사 기한 연장

2020년 건설기계조종사 정기적성검사대상자들 중 코로나19 영향으로 보건소 및 병원을 방문하는데 제약이 있는 등 민원불편이 발생하고 있어 건설기계조종사면허 정기적성검사 신고기한을 연장합니다.

기한 연장 적용 대상

- 건설기계조종사면허를 발급받은 날부터 9년 이상 15년 미만인 경우에 해당

- 만료기한이 2020. 3. 19.(목)인 사람, 만료일이 2020. 12. 31.(목)까지만 자

적성검사 기한연장 2021. 3. 31.(수)까지, 개별 안내문 발송 예정

문의 건설과 건설행정팀 ☎ 760-7430

공제금 청구

청구사유 발생 시 사고처리 전담창구에 문의 한국지방재정공제회 시민안전공제사업 사고처리 전담창구 ☎ 02-6900-2200 / FAX. 0505-136-0128

공통서류 공제금청구서, 주민등록등(초)본, 신분증사본, 통장사본 등

기타서류

상당창구에 문의 ※ 공제금청구서식 : 한국지방재정공제회 홈페이지에서 다운로드 www.lofa.or.kr → 정보마당 → 규정및서식 → 사업별공제서식 - 시민안전공제(청구서양식)

행 정

용유동 전입자 대상 '웰컴 행정 서비스 패키지' 운영

웰컴 행정서비스 패키지란? 용유동 전입 신청 시 지원 받을 수 있는 통행료 감면카드, 교통 우대카드, 폐건전지 및 우유팩 교환 등 다양한 유형의 행정서비스 정보를 종합적으로 안내하고 업무 담당자들과 상담 후 조건을 충족하는 모든 혜택을 바로 신청하여 일괄 처리해주는 행정서비스 사업입니다.

※ 민원24를 통하여 온라인 전입하는 주민에게도 행정 서비스 안내문을 개별적으로 우편 발송할 예정입니다.

운영시기 12. 14.(월)부터

문의 용유동 행정복지센터 ☎ 760-6284

만 75세 이상 운전자, 운전 면허 정기적성 검사(갱신)

만 75세 이상 고령운전자는 정기적성검사(갱신) 경과일 이전에 치매안심센터에서 치매선별검사(결과지 발급 및 지침)를 받고 고령운전자 교통안전교육을 받으시길 바랍니다.

1단계 : 치매선별용 검사 실시

- 치매안심센터(☎1666-0921) 치매선별검사 실시
- 교통안전교육기관 제출용
- 치매선별검사 결과지 발급 및 지침

2단계 : 온라인교육 또는 현장교육 중 선택

- 온라인교육 : 도로교통공단 이러닝센터 고령운전자(의무) 교육
※ 도로교통공사 이러닝센터 홈페이지
<https://trafficedu.koroad.or.kr>
- 현장교육 : 고령운전자 교육장(30개소)
※ 예약필수 ☎ 1577-1120
※ 안전운전 통합 민원 홈페이지
www.safedriving.or.kr

3단계 : 정기적성검사(갱신)

- 면허시험장 또는 경찰서 방문
- 준비물
 - 교통안전교육기관 제출용 치매선별검사 결과지
 - 운전면허증
 - 사진(3.5×4.5cm) 2장
 - 수수료(현금, 카드 가능)
 - 건강검진 결과지
- ※ 정기적성검사(갱신) 기간 경과 시 과태료가 부과되며, 적성검사 기간 만료 후 1년경과 시 면허가 취소됩니다.

문의 치매안심센터 ☎ 1666-0921

도로교통공단 고객센터 ☎ 1577-1120

코로나우울로 지친 마음취약 계층을 위한 '인문융합적 심리지원 서비스' 확대

코로나19 장기화로 인해 우울감을 느끼는 자가격리자, 코로나19 대응 요원, 지역주민들에 기존의 심리상담 지원서비스에 다양한 인문융합적 심리지원 프로그램을 제공하여 서비스 영역을 확대 지원합니다.

※ 인문융합치료는 인문학과 사회과학 그리고 자연과학의 융합을 통해 학문 이론과 음악, 미술, 영상, 건기 등 다양한 프로그램을 통해 치료와 회복을 모색하는 학문의 영역입니다.

문의

- 24시간 자살예방 및 정신건강위기상담 ☎1577-0199
- 자살예방 상담전화 ☎ 1393
- 중구 정신건강복지센터 ☎ 760-6090

겨울철 도로 설해 대비 비상 근무체계 가동

철저한 사전대비로 강설 시 조속하게 초기 대응을 할 수 있는 체계를 갖춰 안전사고 예방 및 원활한 교통소통 등 주민 불편을 최소화하기 위해 추진합니다.

기간 11. 15.(일) ~ 2021. 3. 15.(월)

문의 기반시설과 용유시설팀 ☎ 760-8853

마을세무사 운영

이용대상 취약계층이나 영세사업자, 전통시장 상인 등 세무 상담을 받기 어려운 주민

상담내용 국세, 지방세 무료 상담

※ 현재 코로나19로 인해 전화 또는 팩스 상담만 진행하고 있으며, 각종 신고서 작성 및 신고대행은 상담에서 제외

문의 미추홀콜센터 ☎ 032-120

세무1과 세정팀 ☎ 760-7232

지방세 고충 해결사 '지방세 납세자 보호관'

지방세로 발생한 고충, 납세자보호관을 통해 해결하세요!

역할

- 고충민원해소
- 납세자 권리보호

권한

- 위법·부당한 처분에 대한 시정 및 일시정지 요구권
- 위법·부당한 세무조사의 중지 요구권
- 근거가 불명확한 처분에 대한 소명 요구권
- 과세자료 열람·제출 요구 및 질문·조사권

문의 중구 납세자보호관 ☎ 760-7052

환 경

인천시, 공해차량 운행제한 제도

구분	계절관리제
근거	• 「미세먼지법」 제21조 • 「인천시 미세먼지 저감을 위한 자동차 운행제한 조례」
대상지역	• 현재 수도권(서울, 경기, 인천) 시행
시행시기	• 매년 12월~3월, 6시~21시 (토, 일, 공휴일 제외)
운행제한 대상	• 전국 5등급 차량
제외 대상	• 저감장치 부착차량 • 긴급자동차, 장애인차량, 국가유공자 등, 보철용 차량, 국가특수목적 차량 등
유예 대상	• 저감장치 미개발 및 장착불가 차량 • 저공해 조치 신청 차량 - 조례개정 추진 중으로 조례개정 시 2021년 11월까지 유예 - 타시도 유예대상(타시도 확인필요)
과태료	• 1일 1회 10만 원(최초 적발시 지자체 부과)

문의 환경보호과 환경지도팀 ☎ 760-7400

파크골프장 조기 휴장

코로나19의 지역사회 확산 방지 및 잔디보호를 위해 영종하늘도시 파크골프장 운영을 아래와 같이 중단합니다.

기간 12. 1.(화) ~ 2021. 3. 31.(수)

장소 파크골프장(중산동 1878-2)

문의 도시공원과 공원팀 ☎ 760-7779

CULTURE

영종역사관 테마전시 '기증유물전' 개최

영종역사관에 지역민이 기증한 유물을 선보이는 테마전시회를 개최합니다.

기간 12. 8.(화) ~ 2021. 6. 30.(수) / 7개월간

장소 영종역사관 1층 로비 및 다목적 영상실

전시자료 2019년 기증유물 16건 63점

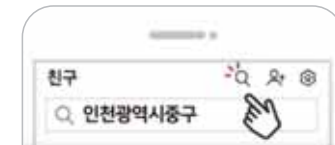
기증자명	유물명	수량	비고
나수영	용유도 사진	1건 1점	디지털 자료
방창일	쟁기, 절구공이, 벼파종기	3건 3점	실물 자료
안경남	소금삽, 타일청소도구, 염전타일, 장화	4건 48점	실물 자료
임봉주	인천영종3, 7구역 도시개발사업 관련 문서	3건 6점	실물 자료
채명훈	영종 5호, 전파선, 풍어제 사진	3건 3점	디지털 자료
추이홍	인천 개항장 사진 액자	1건 1점	실물 자료
인천시설공단	대파	1건 1점	실물 자료
총 수량		16건 63점	

문의 도시행정과 영종역사관팀 ☎ 760-6304

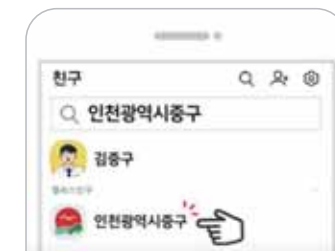
TALK

인천 중구 소식을 편리하게 받아보세요!

Step.1 상단의 돋보기를 눌러 '인천광역시중구' 입력해 검색



Step.2 친구 추가 후 '인천광역시중구' 친구가 된 것을 확인



인천광역시중구 카카오톡 플러스친구 바로가기

문의 홍보체육실 홍보영상팀 ☎ 760-7120

