

함께 만들어요, 두드림톡

다른 그림 찾기

INCHEON JUNG-GU

사진 속에 숨겨진 5개의 다른 그림을 찾아보세요!



인천광역시 중구청



이벤트 참여방법

★ 필수 해시태그
#두드림톡좋아요

구청소식지 '두드림톡' 혹은 '다른 그림 찾기' 페이지와 함께 사진 찍은 후 좋은 점을 적어 SNS에 올려주시거나, 이메일(032design@naver.com)로 보내주세요. 5명을 선정하여 기프티콘(아메리카노 2잔)을 보내드립니다. 이름과 연락처를 정확하게 적어 보내주세요. ※ 선정되신 분은 개별 연락드립니다.

응모기간 2021. 1. 25.(월) ~ 2. 10.(수)까지

지난호 퀴즈 정답자

최*용님(핸드폰 뒷번호 9159)
장*지님(핸드폰 뒷번호 7563)
김*울님(핸드폰 뒷번호 2834)
이*주님(핸드폰 뒷번호 3419)
정*식님(핸드폰 뒷번호 5698)

★
당첨을 축하합니다!



지난 호 퀴즈 정답

2

2021. February
Vol. 218

인천 중구

두드림톡
Do Dream Talk



구민 여러분,
새해 복 많이 받으세요!

신축년(辛丑年) 올 한 해는 구민 여러분 가정에 더 많은 행복과 웃음이 가득하길 기원합니다. 이번 설 명절은 가족끼리 따뜻한 온정을 전하며, 안부 인사는 코로나19 확산 방지를 위해 비대면으로 전하세요.





질병관리청



인천 중구 상황판

가족모임보다 코로나19 차단이 먼저!

설 연휴, 꼭 지켜야하는 코로나19 방역수칙

코로나19 확산 방지를 위해 꼭 지켜주세요

가급적 만나지 않고
온라인을 통해
마음을 전해요

가족과 만날 때도
마스크 착용을
잊지 마세요

명절에도 사회적
거리두기를
실천해 주세요

명절에도 개인
위생을 철저히
지켜주세요

가족과 식사할 때는
개인접시를
사용해 주세요

설날 연휴, 거리두기

코로나19 확산방지를 위해 이동하지 않은 것이 좋지만, 부득이하게 이동 시 방역수칙을 확인하고 꼭 지켜주세요.

이동 시	고향에서	성묘·봉안시설 방문 시
<ul style="list-style-type: none"> 호흡기 증상(발열·기침 등)이 있으면, 고향·친지 방문하지 않기 가급적 개인차량을 이용하며, 대중교통 이용 시 사전 온라인 예약하기 휴게소 실내·외에서 사람 간의 2m 간격 유지하기 	<ul style="list-style-type: none"> 고향·친지 집 방문 시, 머무르는 시간은 최대한 짧게 하기 가족·친지 간 밀폐·밀집·밀접 장소에는 가지 않기 직계가족 외의 방문은 자제하기 	<ul style="list-style-type: none"> 혼잡하지 않게, 명절 전 미리 다녀오기 최소 인원으로 방문하여 짧은 시간 머무르기 명절기간 내 봉안시설의 제례실 이용하지 않기

※ 자료출처 : 보건복지부

이동을 자제하고, 안부 인사는 온라인을 통해 전하세요!

지난해 12월부터 시작된 코로나19 3차 대유행의 기세가 꺾일 줄 모르고 지속되고 있다. 코로나19 발병 초기 확산 방지를 위해 야외활동을 줄이고, 생활 방역에 힘쓴 사람들도 상황이 장기화됨에 따라 조금씩 지쳐가고 있는 상황이다. 의료진을 비롯한 연구원들이 코로나19 백신 개발에 힘을 쓰며 노력하고 있지만, 백신 상용화와 코로나19의 종식 여부는 아직 불투명한 상황이다. 이러한 상황 속, 우리가 코로나19 감염 예방을 위해 할 수 있는 최선의 방법은 역시 사회적 거리두기 실천과 생활방역에 힘쓰는 것이다. 수도권을 비롯한 일부 도시는 사회적 거리두기를 강화하며 모임 및 야외활동을 규제하고 있다. 이러한 규제를 통해 코로나19를 예방하는 것도 좋지만, 가장 아름다운 방법은 사람들 스스로가 생활방역에 동참하는 것이다. 곧 있으면 우리민족 최대 명절인 설날이 시작된다. 기존 같으면 오랫동안 보지 못한 가족들을 만나 그동안의 안부를 물으며 정다운 시간을 보내겠지만, 지금은 잠시 이동을 멈추어야 할 시기이다.

안부 인사는 온라인을 통해 비대면으로 전하고 설날은 가족끼리 집안에서 보내는 것이 생활방역에 있어 가장 좋은 방법이다. 코로나19가 어떤 경로를 통해 감염되는지 모르는 상황에서 ‘나는 절대 안 걸려!’라는 생각은 무서운 생각이다. 지금까지 잘 버티고 견뎌온 만큼 조금만 더 노력하면, 분명 좋은 결과가 하루빨리 다가올 것이다.

설 연휴기간 영종공설묘지 미리 성묘 및 방문자제

코로나19 확산 방지를 위한 ‘수도권 사회적 거리두기 2.5단계’ 연장에 따라 영종공설묘지 미리 성묘 및 방문 자제 등 실천사항을 안내하오니 협조하여 주시기 바랍니다.

- ① 미리 성묘 : 혼잡하지 않은 날짜와 시간 선택하기
 - ② 성묘는 최소 인원만 가기, 머무는 시간 줄이기
 - ③ 생활 속 거리두기 : 마스크 착용, 타인과 거리두기, 취식 금지
 - ④ 호흡기 증상이 있으면 방문하지 않기
 - ⑤ 별초는 안전하게, 우리끼리, 마음으로 별초대행 적극 이용
 - ⑥ 부모님과 친지의 안전을 위해 고향방문, 성묘 자제
- ※ 세부사항은 코로나19 상황에 따라 변경 가능

문의 도시행정과 행정지원팀 ☎ 760-8810
영종공설묘지 관리사무소 ☎ 746-1672

Contents

04 테마기획
중구, 구민의 곁으로
한 걸음 더 다가가다!
2021년 달라지는 제도

12 생활정보
건강하고 따뜻한 겨울나기
이렇게 준비하세요!

13 트렌드 따라잡기
키워드로 알아보는 2021년 새로운 트렌드

16 알림마당

20 다른 그림 찾기



카카오톡 플러스친구

‘인천광역시 중구’를 추가하시면 중구의 코로나19 대응현황뿐만 아니라 다양한 소식을 받아 볼 수 있습니다.

발행일 2021년 1월 25일
발행인 인천광역시 중구청장
편집인 홍보체육실장
주소 인천 중구 신포로27번길 80(관동1가 9)
전화 760-7120 팩스 032-760-7129
홈페이지 www.icjg.go.kr
디자인·인쇄 032디자인㈜

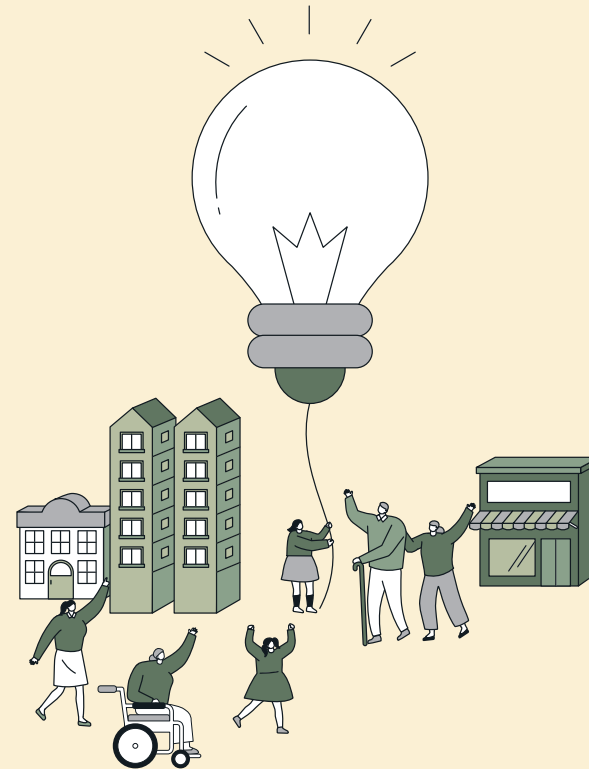
페이스북 facebook.com/icjunggu
트위터 twitter.com/icjunggu
인스타그램 instagram.com/incheon.junggu
카카오톡 story.kakao.com/icjunggu
유튜브 youtube.com/user/icjgtv

네이버블로그 blog.naver.com/icjunggu
네이버포스트 post.naver.com/icjunggu
네이버 TV tv.naver.com/icjgtv
페이스북(영) facebook.com/jungguincheon
웨이보(중) weibo.com/incheonjunggu

중구, 구민의 걸으로 한 걸음 더 다가가다!

2021년 달라지는 제도

지난 한 해 코로나19 위기 속에서도 구민의 안전과 건강을 책임지며 다양한 노력을 기울였던 중구가 2021년을 맞이하여 한 걸음 더 나아간다. 구민들 실생활에 꼭 필요한 제도 및 지원 사업 등을 계획하여 본격적으로 시행하기 때문이다. 노인과 여성, 아이들을 비롯한 전 연령층을 대상으로 보건·복지·교육 등의 사업과 교통, 행정, 위생, 환경 등 다양한 분야의 사업을 진행한다. 항상 구민을 먼저 생각하며 지원을 아끼지 않는 중구. 2021년 구민들을 위해 새롭게 달라지는 제도를 만나보자.



함께 만들어가는 따뜻한 복지도시

노인·여성·보육·교육 분야

취약노인 마스크 및 냉방기 등 지원

시행일 : 2021년 1월 1일

중구는 ‘안전하고 따뜻한 복지도시’라는 구정방침 아래 다양한 복지 정책과 사업을 진행하고 있다. 특히 고령의 노인 또는 기초 생활 수급자 및 장애인 차상위 계층 등 복지 사각 지대에 위치한 계층을 위해 노력을 아끼지 않고 있다. 먼저 고령, 독거노인 등 취약계층 노인들에게 미세먼지, 감염병 예방 및 혹서기 냉방용품을 지원한다. 관내 취약노인을 발굴하여 돌봄 지원을 하는 사업이다.

지원 대상은 중구에 거주하는 저소득 독거노인 또는 돌봄이 필요한 노인으로 노인복지시설을 통해 발굴한다.(대상자 발굴 후 연령순 독거노인 위주로 지원) 지원 시기는 1월부터 12월까지이며, 대상자에게는 10만 원 이내의 선품기를 지원한다.

문의 어르신장애인과 ☎ 760-7322

장애인 친화도시 ‘ALL IN ONE’ 프로젝트 사업

시행일 : 2021년 1월 1일

장애인과 비장애인이 더불어 살아갈 수 있는 사회를 만들기 위한 노력에도 앞장선다. 지역주민을 대상으로 장애인 인식 개선교육, 장애인 편의시설 교육 등의 교육을 실시하여 활동가를 양성, 중구를 장애인 친화도시로 만들 계획이다. 활동가 양성은 중구장애인종합복지관에서 담당한다. 활동가는 장애인 인식개선교육 등의 기초교육을 이수한 후, 지역사회 장애인 이동권, 인식 등의 실태조사를 실시한다. 또한 장애인편의시설 위반 실태를 확인하며 장애인들의 권익 옹호 활동과 장애인에 대한 인식개선을 위한 다양한 캠페인 활동을 진행한다. 중구는 ‘ALL IN ONE’ 프로젝트 사업을 위해 1천만 원의 예산을 투입하였으며 중구장애인종합복지관과 함께 아낌없는 지원 속에 사업을 진행할 계획이다.

문의 어르신장애인과 ☎ 760-7662

최중증장애인 24시간 활동지원 사업

시행일 : 2021년 1월 1일

상시 돌봄이 필요한 최중증장애인의 안전과 복지육구 충족을 위해 활동지원 시간을 추가로 지원할 수 있는 서비스를 실시한다. 지원 대상은 만 6세에서 65세 미만의 최중증 장애인으로 인정점수가 400점 이상 또는 서비스지원 종합조사 기능제한영역 성인점수 360점, 아동점수 280점 이상에 해당되는 사람 중 독거세대로 24시간 추가활동지원이 필요한 사람이다. 신청은 본인 또는 대리인이 동 행정복지센터를 방문하여 신청하면 되고, 지원 대상으로 선정 시에는 1일 8시간 범위 내 활동서비스를 제공받게 된다. 현재 지원 가능한 인원은 1명이며 2022년 이후 지원을 확대할 예정이다. 중구는 최중증장애인을 위한 사업을 점진적으로 확대 지원하며 안전하고 확실한 돌봄체계를 마련하기 위해 노력할 것이다.

문의 어르신장애인과 ☎ 760-7664



행복맞춤통장 자산형성 지원사업

시행일 : 2021년 1월 1일

중구는 다른 장애인들에 비해 상대적으로 소득수준이 낮은 발달장애인에게 성인기 전환 등에 따른 경제적 자립을 위한 자산 형성을 지원한다. 행복맞춤통장 자산형성 지원사업은 매월 본인 부담금 15만 원을 저축하였을 시, 저축에 따른 매칭 금액 15만 원을 지원해준다. 이 금액은 주택구입비 또는 임대비, 본인 및 자녀의 고등교육비, 기술훈련비 등으로 사용 가능하다.

연중 시행되는 사업은 소득수준 중위소득 100% 이하의 만 16세 이상 39세 이하의 발달장애인을 대상으로 진행된다. 동 행정복지센터에 방문하여 신청할 수 있으며, 지원 가능 인원은 20명이고 대상자로 선정이 되면 3년간 지원을 받는다. 중구는 이번 사업을 시작으로 장애인들의 경제적 자립을 위한 복지 지원사업의 기틀을 마련할 계획이다.

문의 어르신장애인과 ☎ 760-7664

출산 축하용품 지원

시행일 : 2021년 1월 1일

현재 우리나라에서 복지사업의 중심으로 떠오르는 게 바로 저출산이다. 해가 갈수록 출산율이 낮아지며 그 여파로 인해 사회, 경제 분야에서의 문제들이 발생하고 있기 때문이다. 이러한 상황 속, 중구는 저출산 문제 극복을 위해 민관기업과 업무협약을 맺고 관내 출산가정에 출산 축하용품을 지원한다. 출산 축하용품 지원 사업은 연중 상시로 진행되며, 2021년 출생아부터 출생일 기준으로 전일까지 중구에 주민등록이 되어있는 출산 가정이면 누구나 지원받을 수 있다. 출산 축하용품은 동 행정복지센터에서 출생 신고를 할 때 수령할 수 있다. 행정복지센터가 아닌 구청에서 출생 신고를 한 경우에는 행정복지센터에 방문하여 문의하면 출산축하용품을 받을 수 있다.

문의 여성보육과 ☎ 760-7913



입양·가정위탁아동 심리치료 지원

시행일 : 2021년 1월 1일

중구는 입양·가정위탁 아동에 대해 정서적 안정과 건강한 신체 발달을 돕기 위해 심리 치료비를 지원한다. 지원 대상자는 입양·가정위탁 아동으로 18세 이상 고등학교 재학 중인 아동 및 연장보호아동을 포함한다. 지원 금액은 심리정서치료비 월 20만 원 이내, 심리검사비 20만 원(1회), 교통비 월 2만 원 이내를 지원하며, 종합검사심리비는 30만 원 이내로 지원한다.

신청 방법은 아동의 보호자 또는 대리인이 신분증과 진료비 영수증을 지참한 후에 행정복지센터에 방문을 하면 된다. 지원기간은 12개월 이내로 하지만 필요시에는 기간 연장이 가능하다. 중구는 입양·가정위탁아동들이 겪을 수 있는 심리적 문제를 사전에 예방, 보호하는 동시에 장기적인 관리를 통해 아동들이 잘 성장할 수 있도록 아낌없는 지원을 할 것이다.

문의 교육혁신과 ☎ 760-7938

영종국제도시 숲 해설 교육 제공

시행일 : 2021년 4월 1일

영종국제도시 내 아름다운 숲과 자연물을 이용한 전문 숲해설가의 교육을 제공한다. 교육기간은 4월부터 11월까지 진행되며 월별 프로그램과 당일 프로그램을 구성되어 있다. 교육시간은 월별 프로그램 3시간, 당일 프로그램은 30분이다. 인천시민이라면 누구나 무료로 참여 가능하다.(초등학생 이하는 보호자 동반 필요) 신청은 중구청 홈페이지를 통해 월별 프로그램은 교육 3일전, 당일 프로그램은 당일 현장접수해야 한다.(추후 예약사이트 운영 예정)

교육은 세계평화의 숲 및 백련산 일대에서 진행된다. 프로그램이 야외에서 진행되기 때문에 교육은 기상에 따라 진행되고, 이동하기 때문에 프로그램 시작 장소와 끝나는 장소가 다를 수 있다. 각 프로그램별 참여 인원은 월별 프로그램 최소 10명, 당일 프로그램 최소 5명이다.

문의 도시공원과 ☎ 760-7779



구민의 건강은 중구가 책임진다!

사회복지·보건·의료 분야

저소득 노인 부분들니 지대치 지원 사업

시행일 : 2021년 1월 1일

구민들의 건강을 책임지는 중구는 사회복지, 보건, 의료 분야의 다양한 사업을 진행한다. 먼저, 취약계층 노인의 구강 기능 회복을 위한 저소득 노인 부분들니 지대치 지원 사업을 진행한다. 만 65세 이상의 의료급여수급 어르신 중 부분들니 지원이 필요한 대상자라면 누구나 신청 할 수 있다. 단, 중구에 거주한 기간이 2년 이상이어야 한다.

지원 내용은 부분들니 설치 시 필요한 지대치(보철물 지지체에 이용되는 치아) 비용을 지원한다. 1대당 25만 원 한도 내에 실비를 지원하며, 최대 2회 50만 원까지 지원한다. 신청은 동 행정복지센터에서 가능하며, 2020년 1월 1일 조례 시행으로 2020년 시술자에 한하여 소급지원하기 때문에 신청 대상자는 참고사항을 확인 후 신청해야 한다.

문의 복지와 ☎ 760-7525

취약계층 반지하 거주세대 환풍기 지원

시행일 : 2021년 1월 1일

중구는 구민의 건강에 가장 큰 영향을 끼치는 주거환경 개선을 위해 아낌없는 지원을 한다. 올해 1월부터 취약계층 반지하 거주세대의 열악한 주거환경 개선을 위해 맞춤형 환풍기 설치를 지원한다. 지원 대상자는 기초생활보장수급자 및 차상위계층을 최우선으로 반지하에 거주하는 구민에게 환풍기 지원 및 설치 시공비를 1세대당 최대 44만 원을 지원한다.

취약계층 반지하 거주세대 환풍기 지원사업은 지원 대상자가 동 행정복지센터를 방문하여 신청하면 된다. 구민의 건강이 튼튼한 중구의 기반이 되는 만큼, 중구는 주거환경 개선을 위한 사업뿐 아니라 구민들의 생활에서 건강과 직결되는 다양한 사업을 지속적으로 진행할 계획이다.

문의 복지와 ☎ 760-7873



호흡기 전담 클리닉 운영

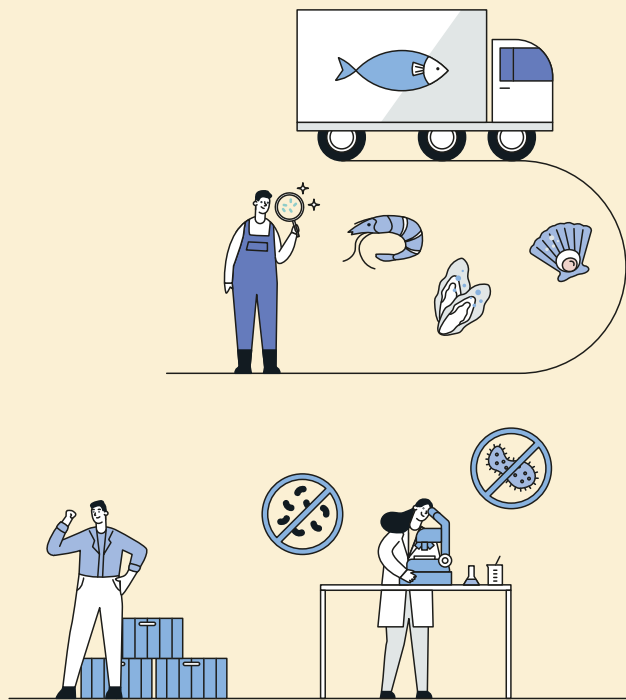
시행일 : 2021년 1월 1일

지난 1년 중구는 코로나19 발병 이후 선제적 조치와 체계적인 방역을 통해 구민의 건강을 안전하게 지켜왔다. 하지만 해가 지나도 코로나19는 종식될 기미가 보이지 않고, 감염 확진자의 추세 또한 줄어들지 않고 있다. 이에 중구는 코로나19 환자와 호흡기·발열 환자를 구별하여 집중적으로 진료하기 위해 호흡기 전담 클리닉을 운영에 들어간다.

호흡기 전담 클리닉 운영은 중구의 지정병원인 인천기독교 병원이 담당하며, 평일 오전 9시부터 오후 5시까지 운영한다.(운영 시간은 추후 변경 가능) 호흡기 또는 발열 환자의 인천기독교병원에 연락하여 사전예약 후(☎ 270-8000) 진료절차에 따라 이용하면 된다.

중구는 코로나19가 종식되는 그날까지, 구민의 건강을 최우선으로 생각하며 의료지원을 아끼지 않을 것이다.

문의 보건행정과 ☎ 760-6050



다양한 분야에서 꽃 피우는 중구의 지원

안전·위생·환경 분야

수난구호 참여자 지원

시행일 : 2021년 1월 1일

중구는 구민의 생명과 신체 및 재산을 보호하고 공공의 복리증진을 위해 조난사고에 대한 수난구호 활동에 참여한 사람을 대상으로 지원사업을 실시한다. 지원 대상자는 관내 수상(해수면 또는 내수면)에서 발생한 선박 등의 조난사고 등에 참여한 자이다.

대상자가 수난구호비용을 작성하여 인천해양경찰청 또는 인천중부(영종)소방서장의 확인을 받아 구청장에게 제출하면, 활동내역에 따라 활동비 및 유류비를 지원한다. 수난구호비용은 청구서 접수 시 사실여부 확인 후 신청일로부터 30일 이내 지급된다. 중구는 위험한 상황 속 이웃의 안전을 위해 몸소 행동으로 실천하는 이들에게 감사의 인사를 전하며, 지원을 통해 그 감사의 마음을 전할 것이다.

문의 안전관리과 ☎ 760-7805

식품위생업소 시설개선사업 지원

시행일 : 2021년 2월

코로나19의 발병은 구민의 건강뿐 아니라 사회적, 경제적 많은 문제를 만들어 냈다. 특히 음식점을 운영하는 자영업자의 경우 코로나19와 물가상승 등의 사회적 변화에 따라 더욱 많은 어려움을 겪었다. 이에 중구는 조금이나마 도움을 주기위해 어려움을 겪고 있는 위생업소에 대하여 시설개선사업을 지원한다.

식품위생업소 시설개선사업에 지원 가능한 업소는 일반음식점, 휴게음식점, 제과점 영업자 중 6개소이며, 영업신고 후 6개월 이상 경과한 관내 위생업소이다. 신청은 중구 위생과에 방문하여 접수하거나 우편, 팩스로 하면 된다. 최종 심사 후 선정된 곳은 최대 500만 원 한도 내에 시설개선사업비가 지원된다.

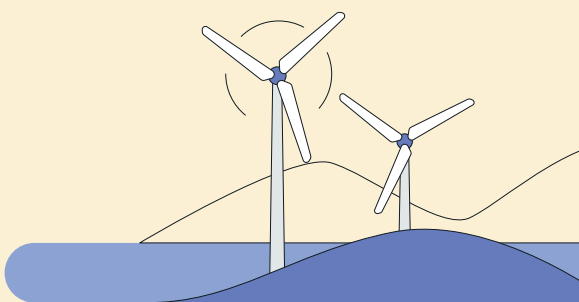
문의 위생과 ☎ 760-6460

안경원의 기타수질오염원 설치관리 신고

시행일 : 2021년 1월 1일

안경원은 「물환경보전법」에 따라 기타수질오염원으로 설치관리 신고가 의무화된다. 렌즈 가공 폐수로 인한 공공수역의 수질오염을 사전에 예방하기 위한 것이다. 이에 중구는 6월 30일까지 신고기한을 두고 안경원의 기타수질오염원 설치관리 신고를 받는다. 신고 대상은 렌즈를 제작하는 시설이 1대 이상인 안경원이며, 신고 시에는 기타수질오염원 설치·관리 신고서 등을 제출해야 한다. 또한 안경원은 폐수를 폐수처리업자에게 위탁처리, 자체배출 할 경우 여과처리 방법을 준수하여 배출허용기준 이하로 배출, 폐수의 위·수탁 관련 사항을 1년 이상 기록 및 보존할 것 등의 폐수 처리시 조치 사항을 준수해야 한다.

문의 환경보호과 ☎ 760-7393



지속적인 발전으로 변화를 이끌어가는 중구

도시·교통 분야

인천e음 버스 신설

시행일 : 2020년 11월 27일

중구는 지난해 12월 31일 인천시 시내버스 노선개편을 앞두고, 원도심 뒷골목과 신도시 등 대중교통이 취약한 지역에 ‘인천e음’ 버스를 신설했다. 인천e음 버스는 생활밀착형 순환버스로 교통복지 실현을 위해 신설, 주민들에게 교통편의를 제공한다.

중구의 인천e음 버스는 총 6개(11번, 12번, 13번, 15번, 16번, 17번)이며 자세한 노선은 중구청 홈페이지(www.icjg.go.kr)에서 확인할 수 있다. 버스요금은 현 인천시내버스 요금과 형평성을 고려해 지선형 일반 버스요금과 동일한 요금을 적용한다.

대 상	버스요금
어린이	카드 350원 / 현금 400원
청소년	카드 600원 / 현금 700원
일반(성인)	카드 950원 / 현금 1,000원

문의 교통운수과 ☎ 760-7572, 교통과 ☎ 760-7752

I-MOD(아이모드) 버스

시행일 : 2020년 10월 26일

영종국제도시에는 앱으로 호출하는 실시간 수요응답형 버스 서비스 ‘I-MOD(아이모드) 버스’를 실시한다.

I-MOD(아이모드) 버스는 승객이 원하는 버스정류장에서 차량을 호출하여 노선과 관계없이 가고 싶은 버스정류장까지 이동할 수 있는 서비스이다. 지난해 10월 26일부터 실시한 서비스는 2022년 12월 31일까지 운행할 예정이다.

운영지역 영종국제도시(버스정류장 기반)

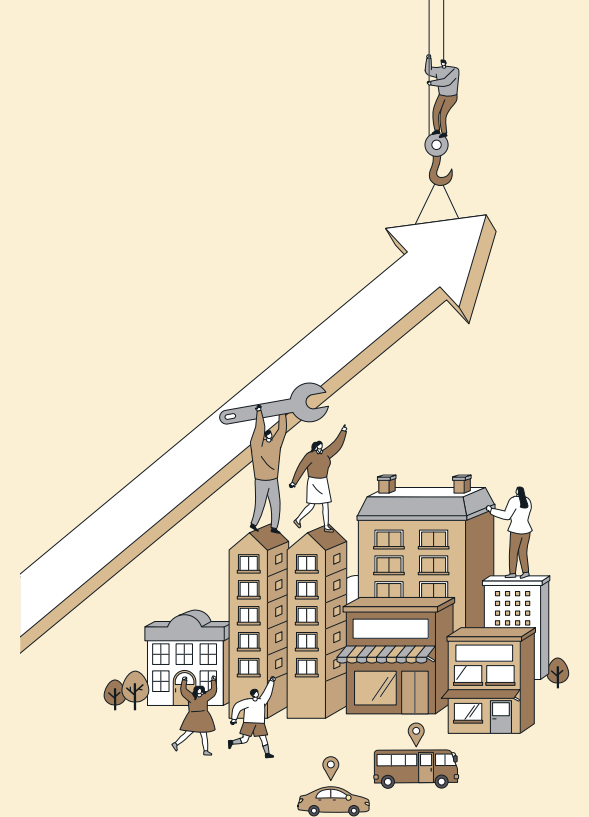
이용시간 5:30 ~ 23:30(18시간) ※ 23:00까지 호출가능

이용요금 기본요금 1,800원(최단거리기준 7km까지)

※ 청소년 1,200원 / 어린이 700원

추가요금 100원(7km 초과 시 1km마다)

앱 설치방법 애플 앱스토어나 구글 플레이스토어에서 ‘I-MOD’ 또는 ‘아이모드’ 검색



영종도 하늘·바다길 개통(자전거 전용도로)

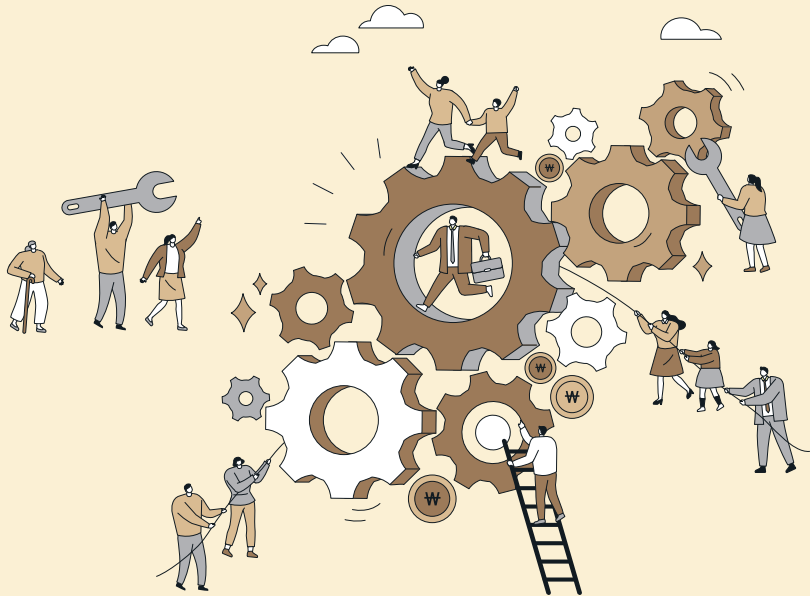
시행일 : 2021년 8월

푸른 하늘과 드넓은 바다가 맞이하는 영종국제도시는 자전거 라이더들에게 손꼽히는 라이딩 명소이다. 중구는 지난해부터 영종국제도시를 찾는 라이더들 뿐 아니라, 수많은 관광객이 안전하고 편안하게 자전거를 탈 수 있도록 자전거 전용도로 조성 사업을 진행해왔다.

자전거 전용도로의 위치는 영종해안 남·북로 일원으로 신불IC부터 용유역 구간과 완산교부터 삼목선착장까지 이어진 도로 두 곳이다. 자전거 전용도로 조성사업을 위해 중구는 대한자전거연맹 관계자들과 함께 현장점검을 하는 등 많은 노력을 해왔다. 그 결과 자전거도로 조성사업은 순조롭게 진행되어 올해 8월 개통될 예정이다. 자전거 전용도로는 개통 이후에도 주민과 관광객들이 안전하게 이용할 수 있도록 지속적으로 관리할 계획이다.

문의 기반건설과 ☎ 760-8952





기계설비 유지관리자 선임 의무화

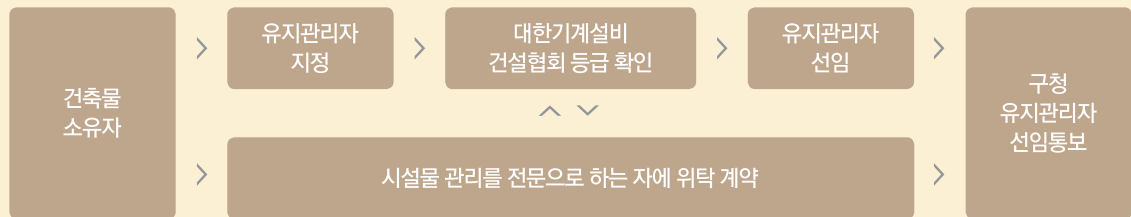
시행일 : 2021년 4월 17일(20년 4월 18일 이전건축물)

「기계설비법」이 제정됨에 따라 일정 규모 이상의 건축물 등에 설치된 기계설비 관리(소유)자는 기계설비 유지관리자 선임 의무화를 시행해야 한다. 선임시기는 2020년 4월 18일부터이며, 선임 대상 기준은 연면적 1만㎡ 이상 건축물(창고시설 제외), 500세대 이상 공동주택, 300세대 이상 중앙집중식 난방방식의 공동주택, 시법대상 건축물, 학교, 지하역사 및 지하도상가 등이다.

2020. 4. 18. 이전 건축물에 대한 특례(단계별 시행)

선임시기	선임대상	비고
2021. 4. 17.부터	• 연면적 3만㎡ 이상 • 2천세대 이상의 공동주택	고급1 보조1
2022. 4. 17.부터	• 연면적 1만5천㎡ 이상 3만㎡ 미만의 건축물 • 1천세대 이상 2천세대 미만의 공동주택 및 제14조1항제3호에 해당되는 건축물	중급1
2023. 4. 17.부터	• 연면적 1만㎡ 이상 1만5천㎡ 미만의 건축물 • 500세대 이상 1천세대 미만의 공동주택 및 300세대 이상 500세대 미만으로서 중앙집중식 난방방식	초급1

절차



※ 등급 확인 및 위탁 계약은 국토교통부 고시 및 협회의 일정에 추후 고지 예정

문의 건축과 ☎ 760-7513

적극행정으로 구민과 소통하는 중구

행정·생활 분야

‘정부24’를 통한 온라인 여권 재발급 신청

시행일 : 2020년 12월 18일

올해부터 집에서 쉽게 여권을 재발급 받을 수 있게 됐다. ‘정부24’를 통한 온라인 여권 재발급 신청이 되기 때문이다. 신청 대상자는 10년 유효기간의 일반 전자여권을 소지한 자이며, 신청인 본인이 정부24 홈페이지(www.gov.kr)에 접속하여 공인인증서 로그인 후 여권 사진을 업로드하고 수수료를 납부하여 여권을 신청하면 된다. 온라인으로 신청한 여권은 신청인 본인이 발급 창구에 방문하여 본인 확인(지문 및 안면인식) 후 체류자격 재확인을 거쳐 받을 수 있다. ‘정부24’는 온라인 여권 재발급 신청뿐 아니라, 주민등록등본 발급, 지방세 납입증명 등 다양한 행정 서비스를 온라인을 통해 구민들이 편리하게 이용할 수 있다.

문의 민원지적과 ☎ 760-7285



유기동물 검진치료비 지원

시행일 : 2021년 2월 15일

중구의 행정 지원 서비스의 가장 큰 특징은 구민과 소통하며 함께 만들어가는 열린행정이라는 점이다. 올해부터 실시되는 유기동물 검진치료비 지원사업 또한 구민들과 소통을 통해 주민참여예산 제안사업으로 진행되는 것이다. 사업은 2월 15일부터 12월 31일(예산 소진 시까지)까지 진행되며, 관내 동물보호센터 유기동물을 대상으로 진료비와 치료비를 지원한다. 중구는 이번 사업을 통해 동물보호센터 내 유실·유기되는 동물들의 폐사 비율을 최소화하며, 사람과 함께 동물도 안전하게 살아갈 수 있는 환경을 만들기 위해 노력할 계획이다.

문의 농수산과 ☎ 760-8944

월미2지구 지적재조사 사업 실시

시행일 : 2021년 1월 1일

중구는 토지의 실제 현황과 일치하는 경계를 설정함으로써 경계분쟁을 해소하고 구민의 재산권을 보호하고자 지적재조사 사업을 실시한다. 지적재조사는 지적공부의 등록사항이 토지의 실제 현황과 일치하지 않을 시 이를 바로 잡기 위해 실시하는 사업이다.

월미2지구 지적재조사 사업은 2020년 1월부터 2022년 12월까지이며 위치는 북성동1가 3-4번지 일원이다. 지적재조사 사업을 위해 월미2지구 토지소유자는 사업지구 지정 동의서를 제출해야 한다. 지정 동의서는 민원지적과에 우편 또는 메일로 제출해야 하며, 팩스나 핸드폰 사진을 이용해 제출을 해도 된다.

문의 민원지적과 ☎ 760-7373

Layered Homes



키워드로 알아보는 2021년 새로운 트렌드

코로나19 팬데믹으로 인해 혼란스러웠던 한 해가 지나고 2021년 새해가 밝았다. 종식을 알 수 없는 코로나19는 어느덧 우리의 일상을 바꿔 놓았고 사회, 경제, 문화 등 여러 부분에 영향을 끼쳤다. 여러 산업들은 생존을 위해 다양한 변화를 이끌어 냈으며 지금도 지속적으로 발전하고 있다. 이에 서울대 소비트렌드 분석센터는 빅데이터 분석을 통해 2021년 새로운 트렌드를 발표했다. 새로운 일상과 마주하며 변화에 적응하고 있는 우리의 2021년 새로운 트렌드를 키워드를 통해 만나보자.

브이노믹스 · 레이어드 홈

V-nomics · Omni-layered Homes

브이노믹스는 ‘바이러스(Virus)가 바뀌 놓은, 그리고 앞으로 또 바뀌게 될 경제’라는 뜻이다. 코로나19는 우리나라 경제뿐 아니라 세계 경제에 많은 영향을 끼쳤다. 그리고 그 속에서 많은 산업들이 축소되었으며, 새로운 산업이 등장·확대되기도 했다. 여행·스포츠 등 관광산업의 경우에는 코로나19에 가장 큰 타격을 입고 크게 축소됐다. 그에 반해 비대면으로 진행되는 언택트, 온택트 산업은 더욱 발전하는 계기가 됐다. 코로나19가 장기화됨에 따라 기존 산업들은 새로운 경제 모델을 찾아가며 트렌드를 만들어내고 있는데 이게 바로 바이러스가 가져온 브이노믹스이다. 레이어드 홈은 집이라는 공간이 여러 개의 층으로 다양한 공간으로 사용된다는 뜻이다. 코로나19로 가장 큰 변화를 맞이한 공간을 뽑으라고 하면 바로 ‘집’을 선택할 것이다. 기존 휴식 또는 주거 공간으로 사용되던 집은 현재 사무공간 또는 여가활동의 공간 등으로 새롭게 변화하고 있다. 코로나19 확산 방지를 위해 외부 활동이 어려운 상황에서 집이라는 공간은 앞으로 더욱 다양한 공간으로 변하며, 소비 산업의 중심 역할을 하게 될 것이다.

2021 February

건강하고 따뜻한 겨울나기 이렇게 준비하세요!



갑자기 쏟아지는 눈과 폭 떨어진 기온, 올 겨울은 너무나도 춥다. 최근에는 갑작스런 한파로 인해 동파 사고를 비롯해 한랭질환*으로 인한 피해가 발생하고 있다. 하지만 한파도 미리 예방하면 충분히 막을 수 있는 법. 추운겨울 건강하고 따뜻한 겨울을 보내기 위한 다양한 방법들을 소개한다.

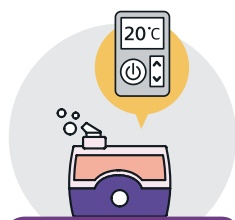
*한랭질환: 추위가 직접 원인이 되어 인체에 피해를 입힐 수 있는 질환

필수 건강 수칙!



생활습관

가벼운 실내 운동과 적절한 수분섭취
고른 영양분을 가진 식사하기



실내환경

적정온도 18~20°C 유지하기
적정습도 40~60% 유지하기



외출 전

날씨정보(체감온도 등) 확인하기,
추운 날씨에는 가급적 야외활동
하지 않기



외출 시

따뜻한 옷 입기(장갑, 목도리,
모자, 마스크 등 착용), 무리한
운동은 하지 않기

이런 분들 더욱 조심하세요!



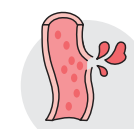
저체온증 위험군

음식이나 보온
(옷, 난방)이 적절
하지 않은 노인

장시간 야외에서
지내는 사람
(노숙인, 등산객,
실외작업자 등)

술을 과음하거나
항우울제 또는
금지된 약물을
복용하는 사람

추운 환경에서
지내는 영유아



동상 위험군

극심한 추위에도
적절한 의복을
입지 못한 경우

혈액순환 장애가
있는 경우

한랭질환 시 조치사항

- 가능한 한 빨리 의사에게 진찰 받을 것
- 따뜻한 장소로 이동할 것
- 젖은 옷은 잘 마르는 곳에 둘 것
- 담요나 옷으로 몸을 따뜻하게 할 것
- 동상 부위가 있다면 따뜻한 물에 담글 것

동파사고 방지방법

- 수도계량기 보호통 내부에 보온재(현옷, 솜 등)로 채워줄 것
- 장기 외출 시 수도물을 냉수쪽으로 틀어서 조금씩 흐르게 할 것
- 수도관 동결 시, 고온의 물이 아닌, 온수로 조금씩 해빙할 것
※ 고온의 물을 직접 부을 시 파열될 우려가 있음
- 수도계량기 열선은 계량기 옆 관에만 감아줄 것



자본주의 키즈 · 거침없는 피보팅

We Are the Money-friendly Generation · Best We Pivot

자본주의 키즈란 돈과 소비방식에 있어 편견이 없으며 자본주의적 생리를 잘 아는 소비자를 뜻한다. 자신의 행복을 위해서라면 소비하는데 주저하지 않으며, 브라운관 속 상업광고나 PPL광고에 대해서도 편견 없이 받아들이는 것이 큰 특징이다. 또한 이들은 물건을 구매·판매하는 데 있어 특정한 형식 없이 온라인 등을 통해 거래를 하며 새로운 소비문화의 트렌드와 경제활동 중심지로 떠오르고 있다.

피보팅(Pivoting)은 ‘축을 옮기다’라는 뜻의 스포츠용어로 현재는 사업의 전환을 일컫는 말로 사용된다. 코로나19 이후 여러 분야의 산업들은 빠르게 변하는 상황에 맞춰 생존을 위해 제품의 성능, 전략, 마케팅 등을 다시 고민하고 재정비에 나섰다. 그 노력들은 지금도 계속 진행되고 있으며 그 방향성을 지속적으로 수정, 공격적으로 피보팅에 나서고 있다.

롤코라이프 · 오늘하루운동

On This Rollercoaster Life · Your Daily Sporty Life

요즘 젊은 세대들은 인생을 마치 롤러코스터를 타는 것처럼 짧은 시간 내 짜릿한 재미를 즐기며 살아간다. 이를 롤코라이프라고 말하는데, 최근에는 젊은 세대뿐 아니라 다양한 연령층에서 이러한 롤코라이프를 즐기는 세대들이 늘어나고 있다. 빠르게 변하는 문화에 적응하며, 이색적인 문화와 컬래버레이션의 즐거움을 즐긴다. 여러 기업들도 롤코라이프 세대의 요구에 발맞추기 위해 다양한 전략적인 마케팅을 만들며 새로운 변화를 이끌어내고 있다.

오늘하루운동은 코로나19로 인해 건강한 몸과 운동에 대한 관심이 많아지면서 생겨난 트렌드이다. 실제로 코로나19 이후 홈트레이닝 용품에 대한 소비가 급격하게 증가했으며, 온택트를 통한 퍼스널트레이닝의 수치가 증가하고 있다. 이러한 추세는 앞으로도 지속될 것으로 예측되며 코로나19의 종식과 상관없이 사람들의 관심도는 꾸준할 것으로 예상된다.



N차신상 · CX유니버스

Heading to the Resell Market · Everyone Matters in the ‘CX Universe’

N차신상은 중고거래를 통해 새롭게 얻는 상품을 뜻한다. 최근 중고거래 플랫폼을 통해 활발한 소비시장이 형성되고 있다. 기존 절약을 목적으로 사용되던 중고거래는 어느덧 하나의 투자처 또는 소비 커뮤니티 공간이 되었다. 자신에게 꼭 필요한 물건을 과소비가 아닌 적절한 가격에 소비를 하며, 다시 되파는 중고거래 서비스는 새로운 소비 트렌드로 자리 잡고 있다.

코로나19로 인해 소비시장의 문은 꿈꿨다. 이러한 상황 속, 기업체들이 위기를 벗어날 수 있는 가장 큰 방법은 ‘고객경험(Consumer eXperience)’을 중심으로 충성도 높은 고객을 확보하는 것이다. 고객 경험을 소중하게 생각하며 기업의 브랜드 세계관을 확장해 나가는 것이다.



레이블링 게임 · 휴먼터치

‘Real Me’ : Searching for My Real Label
‘Ontact’, ‘Untact’ with a Human Touch

레이블링 게임이란 자신의 정체성을 찾는 게임을 말한다. 자신의 소비 방식과 생활 패턴을 통해 자신을 찾고, 그에 맞는 소비 브랜드를 찾아나가는 과정을 말한다. 이러한 방법은 불필요한 소비 방식을 예방하며 자신의 정체성을 찾는 일석이조의 효과를 본다. 기업들은 레이블링 게임을 통해 자사의 제품을 활발하게 홍보하기도 한다. 휴먼터치는 쉽게 말해 감성 마케팅이라고 말할 수 있다. 코로나19로 인해 비대면이 활성화되자 사람들은 사람 간의 관계를 더욱 중요시 여기며, 사람간의 온기를 그리워하게 됐다. 빠르게 디지털화되며 사람 간의 단절이 만들어지는 지금, 사람의 마음을 움직이는 것이 중요한 트렌드가 됐다.

자료출처

트렌드 코리아 2021(서울대 소비트렌드 분석센터의 2021 전망)
(김난도, 전미영, 최지혜, 이향은, 이준영, 이수진, 서유현, 권정윤, 한다혜 저자, 미래의창 출판사)

2021년 새로운 트렌드 10가지에 주목하라(네이버 블로그 다운)

행 정

2021년도 공동주택 관리 지원 사업

대상 중구에 소재한 사용 검사일부터 10년이
지난 공동주택
※ 적용범위 : 중구 공동주택 관리 지원 조례 제1장
3조 해당 공동주택

신청기한 1. 4.(월) 9:00 ~ 2. 26.(금) 18:00
※ 11. 30.(화)까지 공사 완료 가능한 사업만 신청할 것

신청자 해당 공동주택의 관리주체

신청방법 직접 방문 접수
(우편 및 E-mail 접수 불가)

제출서류 공동주택 관리 지원 신청서
【별지 제1호 서식】 및 구비서류

신청장소

- 원도심 내 공동주택 : 중구청 건축과 공동주택
팀(중구 신포로27번길 80, ☎ 760-7514)
- 영종·용유 내 공동주택 : 중구청 건축허가과
건축팀(중구 운남서로 100, ☎ 760-8965)

주민등록번호 없는 여권 발급 개시

여권분실 등을 통한 개인정보 유출을 방지하기
위해 새로 발급되는 여권에는 주민등록번호 뒷
자리가 표기되지 않습니다.

현행	변경
주민등록번호 전체 표기	생년월일만 표기 (주민등록번호 뒷자리 삭제)

※ 여권정보증명서란? 여권명의인의 여권 발급 정보
및 주민등록번호를 확인하기 위한 문서로 여권접수
창구나 무인민원발급기에서 발급 가능

문의 민원지적과 민원여권팀 ☎ 760-7285

미등록 지하수 시설자진 신고

신고기간 2020. 11. 2.(월) ~ 2021. 5. 3.(월)까지

신고대상

- 「지하수법」 제7조에 따른 지하수개발·이용
허가를 받지 아니하고 지하수를 개발 이용하
는자
- 「지하수법」 제8조에 따른 지하수개발·이용
신고를 하지 아니하고 지하수를 개발 이용하
는자

신고방법 신고자가 직접 신고서 및 구비서류
등을 갖추어 시·군·구 지하수담당
부서에 제출

제출서류

- 허가대상 시설 : 지하수개발·이용허가신청서
(「지하수법 시행규칙」 별지 제2호 서식)
– 구비서류 : 지하수영향조사서, 토지
사용·수익권리 증명서류, 원상복구계획서
- 신고대상 시설 : 지하수개발·이용신고서
(「지하수법 시행규칙」 별지 제7호 서식)
– 구비서류 : 토지 사용·수익권리 증명서류,
원상복구계획서

자진신고자 혜택

- 「지하수법」 제37조 제1호, 제39조 제1호에
따른 지하수개발·이용 의무 위반자에 대한
벌칙(3천만 원 이하 벌금 또는 3년 이하의 징
역) 또는 과태료(300만 원 이하) 면제
- 이행보증금 면제 : 원상복구 이행확약서로 대체
– 서류 간소화 : 지적도·임야도, 시설설치도,
준공신고서 수질검사서 면제

※ 자진신고기간 종료 이후 「지하수법」에 따라 신고·
허가를 득하지 않고 지하수시설을 개발·이용하는
자에게는 형사처벌 또는 과태료 등 법령상 벌칙이
엄격히 적용됨

문의 원도심 : 건설과 하수팀 ☎ 760-7463
영종·용유 : 기반시설과 하수시설팀
☎ 760-7727

소규모 공동주택 주민 자치관리 활성화 사업

사업기간 2021년 협약일 ~ 12월 중

총사업비 1억2천만 원
(시비 50%, 군·구비 50%)

지원기준 개별공동주택 최대 300만 원
(총 40개소)

※ 심사에 따라 지원 금액 조정될 수 있음

대상 소규모 공동주택
(연립, 다세대, 임의관리대상아파트)

※ 사업 활성화 등을 위하여 소규모 공동주택 2개소
이상 공동 신청 가능

접수기간 2. 1.(월) ~ 2. 19.(금) 18:00까지

공모자격 입주민 3명 이상 동의

신청서류

- 소규모 공동주택 주민 자치관리 활성화 공모
사업 참여 신청서 1부
- 소규모 공동주택 주민 자치관리 활성화사업
공모사업 계획서 1부
- 공동체 활성화 단체 소개서 1부

제출방법 방문 또는 우편접수
※ 2021. 2. 19.까지 구·군 도착에 한함

신청 및 접수 공동주택 소재지 구·군 소규모
공동주택관련 부서

선정시기 4월 중

결과발표 구(군) 담당부서 개별 통지 및
시 홈페이지

※ 추진일정 및 계획은 사정에 따라 다소 변동될 수 있음.

문의 건축과 공동주택팀 ☎ 760-7514

행 정

장애인카페 I got everything 중구제2청사점 운영

중증장애인 일자리 창출을 위한 장애인카페
I got everything 중구제2청사점을 운영합니다.

위치 중구청 제2청사 해송관 1층
(중구 운남서로 100)

개소일 2020. 11. 3.(화)

운영기간 월요일 ~ 금요일(주 5일)

운영시간 9:00~18:00(8시간)

판매품 커피류(아메리카노, 카페라떼 등), 수제
차(레몬차, 사과차 등), 쿠키, 케이크 등

중구장애인 보호작업장 생산물 소개

‘중구장애인보호작업장’은 중증장애인생산물
생산시설로 지정된 장애인직업재활시설로 고용
이 어려운 중증장애인이 근로 및 훈련을 통하여
사랑의 빵을 만드는 시설입니다.

위치 중구 매소홀로 10(신흥동 3가)

생산물 빵, 케이크, 쿠키 등 제조 및
베이킹클레스 운영

문의 ☎ 881-8410

자원봉사자 재능나눔 ‘2021 사랑의 집 가꾸기’ 사업

사업기간 1월 ~ 12월

대상 중위소득 46% ~ 85%이하 임차 및 자가 가
구, 동장추천 가구(중위소득 86% ~ 100%
이하 임차 및 자가 가구) 등

※ 주거급여 수급자 및 과거 수혜대상자, 타 단체에서
집수리 지원을 받았을 경우 대상 제외

사업내용 자원봉사자 재능 나눔 저소득 취약
계층 주거환경 개선

- 부분 수리 : 도배/장판교체, 싱크대, 보일러
교체, 창호 교체, 화장실(세면대, 변기) 교체 등
- 소규모 생활수선 서비스 : 소규모 생활수선
(전등, 수전 교체, 콘센트 수리 등)
- 담장벽화 그리기 : 안전한 골목길 환경조성
- 전부 수리 : 주거환경이 열악한 노후불량주택
내부 리모델링
- 현관 방충망 설치 : 여름철 해충차단 및 환기를
위한 미닫이 방충망 설치

사업주관 (사)인천광역시자원봉사센터

신청방법 동 행정복지센터에서 신청 접수 및
대상자 발굴하여 분기별 추천

기본체제도

기본계획수립 지원체계구축	수혜대상자 발굴 및 추천	수혜대상 가구 면담 및 현장조사 실시	수혜대상 심의·확정 (전문수리, 담장벽화)	사업실시	수혜가구 만족도 조사
시	• 읍·면·동 대상자 발굴 • 군·구 추천	시 자원봉사 센터	전문가 심사 위원회	자원봉사자 재능기부 사업참여	시 자원봉사 센터

문의 인천광역시자원봉사센터 ☎ 863-1365

하수도사용료 인상 및 다자녀 가구 사용료 감면

질 높은 하수도서비스를 통해 보다 쾌적하고 안
전한 생활환경을 제공하기 위해 원가대비 낮은
하수도사용료를 10% 인상하게 되었습니다.
아울러 다자녀 가구(미성년 3자녀 이상)는 사용
료를 20% 감면 받으실 수 있습니다.

인상내용 3년간(2021~2023년) 평균 10%
하수도사용료 인상

인상시기 2021년 1월 검침분 부터 적용
(2월 고지서분)

※ 월 10톤의 가정용 하수를 배출할 경우 현행 3,200원
에서 3,500원으로 300원을 더 납부하게 됩니다.

다자녀가구 사용료 감면

- 만 18세 미만 미성년 3자녀 이상인 가구이며
가정용에 한하여 하수도사용료 20% 감면
- 동 행정복지센터에서 신청

문의 건설과 하수팀 ☎ 760-7463

인향 초·중·고등 학생 모집

교육과정

- 초·중·고등과정 각 1년 수료(초등과정은
한글반과 병행 지도)
- 매년 2회 실시하는 초졸·중졸·고졸검정고시
대비 수업진행
※ 코로나19 예방에 만전을 위해 소독철저대비

모집인원 남녀 00명(연령 제한 없음)

수업시간 월요일 ~ 금요일(18:30 ~ 21:00)

본교소개 인천 최초의 야학으로서 전국에서 가
장 오래된 개교 59주년의 역사와 그
간 많은 졸업생을 배출한 전통의 야학

원서접수 2. 22.(월)까지
(평일 14:00~18:00 접수)
※ 주말 및 공휴일은 휴무

제출서류 입학원서 1부, 주민등록등본 1부,
여권 사진 3매

홈페이지 www.inhyang.net

위치 중구 자유공원로 123-19(자유공원 기상
대 길 건너편 위치, 송월동 동화마을 근처)

문의 인향초중고등야간학교 ☎ 772-4061

복지

중산 공동육아
나눔터 방과후
초등 돌봄교실
연장

대상 영종지역 내 취약계층이나 맞벌이 가정의
초등학교 1~2학년 자녀 10명 내외

이용시간

- 학기 중 : 평일 13:00 ~ 20:00
- 방학 기간 : 이용자 편의에 맞게 돌봄 교실의
시간을 변동하여 운영할 예정

프로그램 과학교실, 전래놀이, 원예놀이, 학습
보조 관련한 생활지도, 숙제지도

위치 중구 두미포로 140

문의 중산 공동육아나눔터

☎ 070-4550-7073

대여품목 수동휠체어

대상 연안동 거주자이면서 휠체어가 필요한
주민 누구나

신청기간 상시 신청
(대여 가능 휠체어 있을 경우)

대여기간 신청일로부터 14일(대기자가 없는
경우에 한해 1회 연장 가능)

대여방법 유선 예약 후 연안동행정복지센터에
방문하여 신청(신분증 지참)

비용 무료

주의사항

- 휠체어는 일반적이고 보편적 수준의 휠체어로,
맞춤형 및 전문적인 휠체어 대여를 원하시면
유상대여업체 이용 권고
- 본 사업은 무상대여사업으로 대여 후 발생한
사건·사고에 대해서는 대여자에게 전적으로
책임이 있음(본 사항에 이의가 있을 시 대여
불가)
- 사용자의 부주의로 분실 및 파손 시 동일 사
양의 보장구로 구입 및 수리 후 반납

문의 연안동 행정복지센터 ☎ 760-6132~3

**희망잡(Job)아!
프로젝트**

사업기간 연중

대상 지역자활센터 자활사업 참여 수급자(자활
특례)·차상위자 중 취·창업을 통하여 자
활사업단 참여에서 종료된 자

지원내용 성과보상금 지원(1인당 최대150만 원)

- 취업유지 : 참여자(100만 원)과 지역자활센터
(50만 원) 구분 [1·3·6월]
- 취업성공자(1인 최대 100만 원)
1개월 : 30만 원 / 3개월 : 30만 원
6개월 : 40만 원
- 지역자활센터(1인 최대 50만 원)
1개월 : 10만 원 / 3개월 : 20만 원
6개월 : 20만 원

- 창업유지 : 자활기업 창업 및 공동창업자
(150만 원) 활성화 자금[1·10월]
- 1개월 : 80만 원 / 10개월 : 70만 원

취업성공 인정기준

- 자활근로사업단에 참여했던 참여자가 자활근
로사업 종료 2개월(60일) 이내에 취업한 경
우로 1)과 2) 모두 해당자
1) 고용보험 가입자
2) 취업성공자의 월 급여액이 사회서비스형
표준소득액(월)* 기준 이상
* 예) 2020년 117만3,120원 이상

창업성공 인정기준

- 자활근로사업단에 참여했던 참여자가 자활근
로사업 종료 2개월(60일) 이내에 자활기업*
으로 창업한 경우로 1)과 2) 모두 해당자
* 사회질서 및 공서양속에 반하는 업종, 인터넷 및
무점포 창업 제외
1) 창업자로 사업자등록증을 취득한 자
2) 창업자 또는 공동참여 대상자로 이름을
등록한 경우

문의 어르신장애인과 자립지원팀

☎ 760-7297

중구지역자활센터 ☎ 763-1988

급여별 선정기준 ('21년도 4인가구 기준)

구 분	지급 급여	구 분	지급 급여
생 계	146만2,887원	주 거	219만4,331원
의 료	195만516원	교 육	243만8,145원

부양의무자 제외대상

수급(신청)자 가구에 노인 또는 한부모가 포함된 경우
※ 고소득(연 1억 원, 세전) 고재산(9억 원) 부양의무자가 있는 경우에는
기준 지속 적용

문의 보건복지부 상담센터 국번없이 ☎ 129

※ 상세 내용은 보건복지부 및 복지포털 '복지로' 홈페이지에서 확인

기초생활보장
생계급여 노인·
한부모 포함
수급자 가구
부양의무자
기준 폐지

기초생활보장 '부양의무자 기준'이란?

기초생활보장제도의 지원 대상으로 선정되기 위한 기
준으로, 기초생활보장을 신청한 가구의 모든 가구원
을 대상으로 1촌 직계혈족(부모, 자녀)의 소득·재산
수준도 함께 고려하는데, 이를 '부양의무자 기준'이라
고 합니다.

지원대상 가구소득인정액이 급여별 선정기준 이하,
부양의무자 기준을 충족하는 가구

신청장소 주민등록상 주소지 읍·면·동 행정복지센터
※ 현재 기초생활수급자는 별도 신청 불필요

환경

**2021년 가정용
저녹스보일러
보조금 지원사업**

대기질 개선을 위해 가정용 일반보일러를
저녹스보일러로 교체하거나 새로 설치하는
경우, 교체비용의 일부를 지원해드립니다.

사업기간 1월 ~ 예산 소진 시 까지

사업규모 380대(일반 360 + 저소득층 20)

지원금액 저녹스보일러 1대당 일반가구
20만 원, 저소득층 60만 원
(수급권자, 차상위계층)

신청자격 저녹스 보일러를 설치하는 자
※ 상가, 오피스텔, 요양원 등에서도 신청 가능

선정기준 접수순

※ 우편접수의 경우 도달일 기준

- 보일러 설치 후 신청하는 경우에는 예산
소진시 보조금 지급이 불가할 수 있음
- 첨부서류를 전부 스캔하여 이메일
(peony123@korea.kr)접수 가능
- 보조금 지급 대상이 되는 보일러는 매월
el.keiti.re.kr을 통해 확인 가능하며 매월 갱신

문의 환경보호과 환경관리팀 ☎ 760-7392

**환경개선부담금
연납 신청하시고
10% 감면
받으세요****연납(일시납부)**

- 1월 신청 시 → 10% 감면
- 신청 및 납부기간 : 1. 16.(토) ~ 1. 31.(일)
- 적용기간 : 전년도 하반기, 해당연도 상반기
(2020. 7. 1. ~ 2021. 6. 30.)

납부방법

- 위택스(www.wetax.go.kr)
- 인터넷지로(www.giro.or.kr)
※ 신용카드, 체크카드, 가상계좌 장래 시
국번없이 ☎ 1577-5500

문의 환경보호과 환경관리팀

☎ 760-7394, 7398

**폐의약품
처리 방법**

폐의약품의 올바른 처리방법은 전국의 약국 또는
보건소 등 폐의약품 수거함이 비치된 곳에 버려야
합니다.

중구 폐의약품 수거함 비치 현황

명 칭	주 소
중구보건소	참외전로72번길 21 (전동, 중구보건소)
국제도시보건과	운남서로 100-1
용유보건지소	마시란로 308-13
무의보건진료소	대무의로 310-11 (무의동 246-7)
중구1청사 민원지적과	신포로27번길 80
행 정 복 지 센 터	신흥동 제물량로80번길 3-14
	도원동 도원로 42
	율목동 서해대로483번길 3
	동인천동 참외전로72번길 25
	북성동 차이나타운로44번길 13-2
	송월동 참외전로37번길 5
운서동	인현바위로27번길 10
연안동	축항대로86번길 44

문의 중구보건소 예방의약팀 ☎ 760-6040

사회적 거리두기 안내 모바일앱 설치**‘사회적 거리두기 안내’ 앱이란?**

사회적 거리두기에 대한 자세한 설명과 단계별·장소별·생활 속 방역수칙,
전국 지역별 거리두기 단계 현황 등 필수 정보를 한눈에 확인할 수 있는 모바일
앱입니다.

설치방법 플레이스토어 또는 앱스토어에서

‘**사회적 거리두기 안내**’ 검색 후 다운로드

