



다른 중구를 찾아주세요!

역사의 한 장면 속, 다른 곳이 5군데 숨어 있습니다.



출처 : 인천광역시 홈페이지

100여 년의 역사를 품은 신포국제시장

개항 전에는 ‘터진개’라고 불렸고, 개항 이후에는 ‘새로운 항구’를 의미하는 ‘신포’라는 이름을 얻어 지금까지 이어져 온 신포국제시장. 조계지 인근에 위치하여 개항기에는 외국 문물이 수입되는 창구 역할을 했다. 현재는 다양한 물품과 음식을 파는 전통시장이자 인천을 대표하는 관광 명소로 자리 잡았다.

09

September. 2021

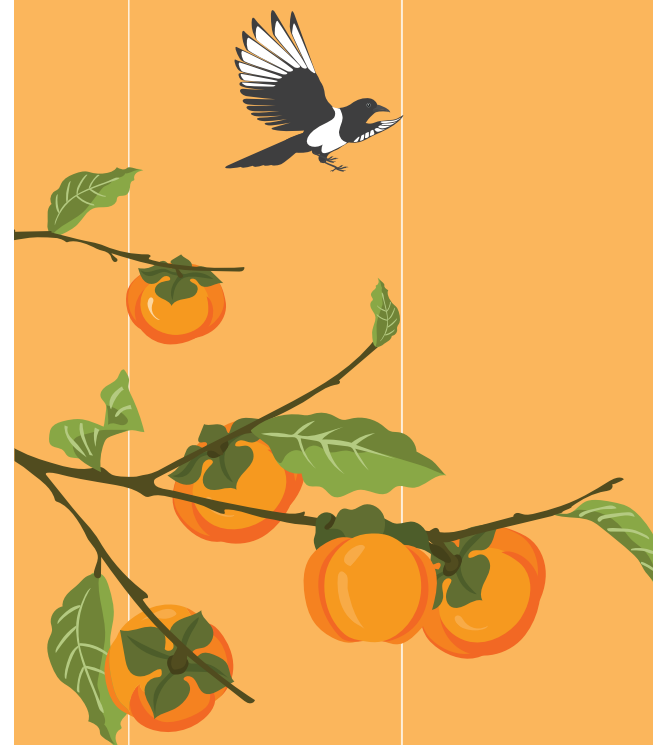
중구를 함께 만들어가다
살고 싶은 도시로 가꾸다



새로운 변화로
구민의 일상이
더 행복해지는
중구 이야기



이달의 테마
[비상하는]
중구



<

>

QR코드를 스캔하시면 중구 유튜브에 업로드 된 **구읍베틀 풍경**을 확인할 수 있습니다.

소소한 어촌의 일상이 자리한

구읍베틀 속으로

영종국제도시 유일의 베틀로서 물류 운송이자 교통의 수단이었던 구읍베틀는
영종대교와 인천대교가 건설되면서 사람들의 발길이 줄어들었다.
그래도 여전히 월미도를 오가는 페리호가 운행되고,
생선을 파는 가게와 횡집이 일렬로 늘어서 있다.
낙숫대를 던져 놓고 느긋하게 기다리는 낚시꾼과 여유롭게 포구를 산책하는 관광객 등
여전히 이곳을 찾는 이들로 포구는 밝은 분위기를 자아낸다.
월미도, 물치도 등의 주변 섬들이 만드는 아름다운 경치를 감상하며
한가로운 포구의 분위기를 느낄 수 있는 구읍베틀로 떠나보자.

09

2021 Vol. 225

발행일

2021년 8월 23일

발행인

인천광역시 중구청장

편집인

홍보체육실장

주 소

인천 중구 신포로27번길 80(관동1가 9)

전 화

760-7120(중구청 홍보체육실)

팩 스

032-760-7129

홈페이지

www.icjg.go.kr

디자인·제작

웨스트코(주)



두드림톡 오디오북

QR 코드를 스캔하시면 읽어주는
인천중구 두드림톡을 만날 수 있습니다.

인천 중구의 다양한 소통 플랫폼

페이스북 facebook.com/icjunggu | 트위터 twitter.com/icjunggu | 인스타그램 instagram.com/incheon.junggu
유튜브 youtube.com/user/icjgtv | 네이버블로그 blog.naver.com/icjunggu | 네이버포스트 post.naver.com/icjunggu
네이버TV tv.naver.com/icjunggu | 페이스북(영) facebook.com/jungguincheon | 카카오토리 story.kakao.com/icjunggu

* 카카오톡 채널 ‘인천광역시중구’를 추가하시면 중구의 다양한 소식을 받아볼 수 있습니다.

Contents

- 04

승승중구

성과와 미래
- 12

달그락중구

오래된 가게 ‘수인상회’
- 14

생생중구

⑦ 도원동 이야기
- 16

톡톡중구

슬기로운 추석맞이 방법
- 18

의정소식

중구의회 주요 이슈
- 19

복지중구

주요 복지사업
- 20

중구게시판

알아두면 편리한 생활정보
- 23

중구 이야기

지명 유래 및 설문조사
- 24

찰각중구

다른그림 찾기

중구가 걸어온 길 가야 할 길

중구청장

홍인성



“

중구가 더 살기 좋은 도시로
도약하기 위해 다양한 사업을 진행하고 있다.

코로나19 위기 속에서도
중구의 발전을 위해 쉬지 않고 달려왔다.
민선 7기 3년간 중구가 걸어온 길을 돌아보고,
가야 할 길을 조명해본다.

”

소통과 상생으로 새로워지는 중구

행정·경제



골목에서 만나는 구청장, 홍문고를 올리세요

중구는 5월 11일 신포동을 시작으로 관내 12개동 총 295개 통의 주요 민원현장 및 사업현장을 도보와 자전거를 이용하여 직접 찾아가는 ‘골목에서 만나는 구청장, 홍문고를 올리세요’를 운영하고 있다. 현장 위주 소통행정의 일환으로 조선시대 백성들의 억울함을 해결했던 신문고를 모티브로 구민의 불편사항과 민원을 해결하기 위해 추진한 사업이다. 이번 방문을 통해 코로나19로 제한적이었던 구민과의 소통을 진행했으며, 특히 어르신이나 복잡한 민원 절차로 건의하지 못했던 주민의 목소리를 들을 수 있었다.

+ 홍문고의 민원을 즉시 이행했습니다!
‘빈집 주거 환경 저해 요소 제거’

중구가 도원동 외 4곳의 빈집에 대해 주거 환경 저해 요소를 제거하고, 안전 확보를 위한 긴급조치 공사를 시행했다. ‘골목에서 만나는 구청장, 홍문고를 올리세요’로부터 제기된 민원에 대해 지체 없이 현장행정을 진행한 것으로 빈집의 경사지 우수 방지를 위한 보강, 넝쿨 제거, 안전 펜스 및 안전망 설치 등을 완료했다. 이번 공사로 주민의 숙원 사항을 상당 부분 해소할 수 있었다.



인천e음 혜택플러스 가맹점 인센티브 지원

중구가 7월부터 인천e음 혜택플러스 가맹점에 인센티브를 지원하여 할인에 대한 사업주의 부담을 줄여준다. 혜택플러스 가맹점은 인천e음 카드로 결제하면 소비자에게 현장 할인(1~5%)을 제공하고, 할인된 금액의 10%가 캐시백으로 적립되어 총 11~15%의 혜택을 받는 가게이다. 이번 사업은 혜택플러스 가맹점에서 할인해준 금액을 환급해주는 것으로 혜택플러스 할인율의 최대 5%까지 월 10만원 한도 내에서 환급받을 수 있다.

+ 인천e음 혜택플러스 가맹점에 혜택을 받아보세요!

신청기간 2021년 12월까지

접수방법 제1청 일자리경제과, 제2청 도시행정과 민원실, 운서동 행정복지센터 방문

준비서류 사업자등록증, 통장사본, 신분증

문의 일자리경제과 소상공인지원팀 ☎ 760-7290



AI 자기소개서 취업플랫폼 활용

코로나19 장기화로 기업의 채용 프로세스가 비대면으로 변화되어 가는 사회 흐름에 맞춰 중구는 ‘AI 자기소개서 취업플랫폼 사업’을 실시했다. 비대면 취업 역량을 강화하기 위한 서비스의 일환으로 구직자가 기업에 제출하는 구비서류 중 자기소개서를 AI 평가 및 분석을 통해 완성도 높은 자기소개서로 바꿔준다. 8월 2일부터 16일까지 만 60세 이하의 중구 관내 구직자 중 100명을 선착순으로 모집했으며, 설명회를 거친 후 연말까지 서비스를 제공할 계획이다. 이번 사업을 통해 구직자의 구직 기술 및 취업 역량을 강화하여 취업의 기회가 확대되기를 기대한다.



인천중구TV 홍통방통 제작

코로나19가 장기화되면서 사회적 거리두기로 대면 소통이 제한되고 있다. 이를 극복하기 위해 중구는 구민이 궁금한 행정 정보를 영상을 통해 전달하여 누구나 쉽게 이해하도록 ‘홍통방통’을 제작했다. 영상은 중구청장과 구민이 함께 출연하며, B급 감성의 예능 형식으로 구성했다. 또한 촬영하면서 주민과 주제에 대한 다양한 이야기를 나누고 정책 개선 의견을 듣는 시간도 가졌다. 시리즈로 3편까지 만들었으며, 인천중구TV에서 확인할 수 있다. 구청장과 구민이 함께 만든 영상으로 소통 행정에 한걸음 가까워지는 계기가 되었다.

+ 홍통방통 시리즈 영상을 확인해보세요!



- 1편
맞춤형 긴급재난지원금 신청 안내
- 2편
2021 중구 주민참여예산제도
- 3편
중구 친환경폐기물 분리정책



개항동으로 통합 운영

개항동이 7월 1일 공식 출범해 업무를 개시했다. 1998년에 행정동을 조정 한 이후 23년만으로 기존 북성동 행정복지센터를 임시청사로 사용 중이다. 송월동 행정복지센터는 리모델링을 통해 주민들을 위한 편익시설로 새롭게 단장했다. 1층에는 어르신을 위한 휴게쉼터를 조성했으며, 2층 마을회의실과 공용 주방, 3층 체력단련실 등은 그대로 유지했다. 또한 노인 인구 비중이 높은 송월동의 특성을 고려해 어르신의 사회복지 업무를 담당하는 공무원을 배치했다.

※ 개항동은 명칭공모를 통해 정해졌다. 2월 22일부터 3월 12일까지 공모를 통해 총 89건의 명칭이 접수됐으며, 이 가운데 1차 심사, 주민 선호도 조사, 의회 의견 등을 종합적으로 고려하여 2차 심사에서 최종 확정됐다. 이번 공모로 주민들의 의견을 수렴하고 다수가 공감할 수 있는 행정동 명칭을 선정할 수 있었다.

테마와 공간으로 특별해지는 중구

문화·관광



개항장 역사문화순례길 조성

중구는 1883년 개항 후 유입된 교육, 외교·행정, 경제, 종교 등 개항장의 근대역사문화 자원을 활용하여 특화된 탐방코스 ‘개항장 역사문화순례길’을 조성하고 있다. 문화체육관광부에서 진행한 2021년 관광특구 활성화 사업 공모에 선정된 것으로, 5월 10일 개항장 역사문화순례길 조성을 위한 디자인 구상 및 기본설계 용역 추진보고회를 개최했다. 보고회에서는 8개 분야 13명의 전문가로부터 총 25회의 자문을 거쳐 확정된 길의 명칭과 노선, 공공디자인 심의위원회를 거친 RI(Road Identity) 및 안내사인 등에 대한 보고가 이뤄졌다.



인천중구문화재단 출범 예정

중구가 오는 10월 인천중구문화재단의 출범을 목표로 차질 없이 절차를 진행하고 있다. 관련 조례를 제정해 제도적 기반을 마련했으며, 임원추천위원회를 설치해 인천중구문화재단의 임원을 공정하고 투명하게 선출했다. 임원은 재단을 대표하는 이사장 1명, 재단 업무를 총괄하는 대표이사 1명, 재단 업무를 심의·의결하는 비상임이사 11명, 재단의 회계 및 제반 업무에 대해 감사할 비상임감사 2명 등 총 15명으로 구성했다. 인천중구문화재단이 설립되면 지역 문화 정책을 전문적으로 추진되며, 구민의 문화예술 수요에 능동적이고 체계적으로 대응할 수 있게 된다.



송창식 거리 조성을 위한 공동협약 체결

중구가 신흥동·답동의 거주지와 인근을 송창식의 음악과 인생을 느낄 수 있는 거리로 조성하고자 한다. 대한민국 최고의 가수로 손꼽히는 송창식은 신흥동에서 태어나 신흥초등학교를 나온 인천 중구 출신이다. 이를 추진하기 위해 7월 20일 가수 송창식과 공동협약을 체결했다. 중구는 이번 사업으로 침체된 원도심을 활성화시키며, 주민과 함께 송창식에 대한 가치를 조명하고, 문화콘텐츠 개발 및 발굴을 통해 지속 성장 가능한 거리를 만들어 나갈 계획이다.



영종국제도시 자전거도로 1단계 준공

중구가 해안일주가 가능한 자전거도로인 ‘영종국제도시 하늘·바다길’을 조성하고 있다. 이는 영종국제도시의 자연환경을 활용한 문화관광사업의 일환으로 지난 7월에 1단계 사업인 영종해안남로 내 7.6km의 자전거도로 설치를 마무리하고 준공식을 개최했다. 이번 공사로 용유역부터 신불IC까지 끊어지지 않고 자전거로 달릴 수 있게 됐다. 2단계 사업은 11월에 준공을 목표로 영종해안북로에 만들어진다. 영종국제도시 하늘·바다길이 완공되면 주민의 여가활동을 증진시키는 것은 물론 자전거 관광객을 유치할 수 있을 것으로 기대한다.

+ 하늘·바다길에서 자전거를 즐겨보세요!

위 치 영종국제도시 해안 남·북로 일원

내 용 ① 영종해안남로(L=7.6km, B=3.0m) : 신불IC~용유역 구간

② 영종해안북로(L=6.5km, B=3.0m) : 왕산교~돌핀부두 일원

※ 인천국제공항공사 구간 3.8km 구간별도 (해안남로 1.0km, 해안북로 2.8km)



기회와 나눔으로 든든해지는 중구

교육·복지



중구 내 숨은 독립유공자 발굴

중구가 7월부터 6개월간 우리 지역에 숨은 독립유공자를 발굴 및 조사 연구를 진행하고 있다. 조국의 독립을 위해 헌신했으나 그 공로를 인정받지 못한 독립유공자의 명예를 찾아주기 위한 활동이다. 특히 독립유공자 포상 심사 기준이 직·간접적으로 독립운동 활동이 인정되면 적극 포상을 검토할 수 있도록 변경되어 더 많은 독립유공자를 찾을 수 있게 됐다. 이번 사업으로 중구 출신의 독립유공자를 발굴하고, 중구 내 독립운동의 역사적 가치를 재조명하고자 한다.



(가칭) 하늘1중 및 학교복합화시설

중구는 ‘(가칭)하늘1중학교 및 학교복합화시설의 건립’을 위한 2021년 수시1차 교육부-행정안전부 공동투자심사에서 설립 승인을 받았다. 하늘1중 신설을 위한 6번째 도전으로 심사에 통과하기 위해 학생 수 부족 문제를 해결하고자 공동투자심사 이후로 예정되었던 DL이앤씨의 분양 일정을 인천경제자유구역청과 협의해 공동투자심사 전인 1월로 앞당겼다. 중구와 관련 기관의 적극적인 협치 행정의 결과로 앞으로 계획한 대로 진행될 수 있도록 준비하고 있다.



주민이 주도하는 마을복지계획

중구는 스스로 지역의 소규모 복지외제를 발굴하고 해결방안을 모색하는 과정을 경험할 수 있도록 ‘주민이 주도하는 마을복지계획’을 실시하고 있다. 지역복지의 문제에 대해 주체적으로 참여하고 복지 공동체 형성을 위한 것으로 마을복지계획 추진단 및 수립지원단을 구성하고, 마을복지 교육을 실시했다. 앞으로 동별 마을복지외제를 선정하고 컨설팅을 실시해 마을복지계획을 수립 및 실행할 계획이다.



인터넷 수능 방송 수강권 지원

코로나19로 등교 제한이 계속되자 중구는 관내 중·고등학생에게 강남구청 인터넷 수능방송 수강권을 지원했다. 학생들의 학습 능력을 끌어올리고, 사교육비의 절감과 교육 격차를 해소하기 위한 것으로 중구는 2020년 9월 서울 강남구청과 공동이용 협약을 맺었다. 강남구청 인터넷 수능방송은 우수한 전·현직 교사, EBS와 대치동 유명 강사 등 900여 개의 강의를 수강료 없이 1년간 무제한으로 수강할 수 있다. 2020년부터 2021년까지 현재 중·고등학생 1,285명에게 제공됐다.



답동성당 일대 역사·문화 공간 조성

답동성당 일대에 역사적 의미를 되새길 수 있는 쉼터가 조성된다. 원도심에 역사·문화 공간을 조성하고, 관광객의 편의를 위한 것으로 4월 14일 착공했다. 공사가 마무리되면 답동성당을 가리던 건축물이 철거되어 시가지에서 보이지 않았던 성당의 모습이 드러난다. 또한 전면 부지에 시민 광장과 녹지가 어우러진 휴게 공간이 조성되며, 지하에는 211면의 주차장이 건설될 예정이다.



예단포항 산책로 입구 계단 개방

5월 3일, 중구가 예단포항과 미단시티 13호 근린공원을 연결하는 계단을 설치하고 주민들에게 개방했다. 미단시티 13호 근린공원은 바다가 보이는 산책로와 전망대가 조성되어 있어 주민과 관광객의 방문이 많다. 하지만 예단포항에서 공원으로 진입하는 길이 없어 우회해서 공원을 이용해야 했다. 이러한 불편함을 해소하기 위해 예단포항 상가번영회에서 주민참여 예산 사업으로 신청한 사업이다. 이번 사업으로 주민들의 숙업 사업을 해결했으며, 쾌적한 공원 환경을 제공하게 됐다.



영종·월미 해상관광 케이블카 정책 연구 진행

중구가 영종국제도시와 월미도를 잇는 해상관광 케이블카 도입을 추진한다. 해상관광 케이블카가 도입되면 영종국제도시가 지닌 천혜의 자연과 원도심 지역의 개항 역사·문화가 연결돼 시너지 효과가 창출될 것으로 기대된다. 이를 위한 첫 단계로 인천연구원과 업무협약을 통해 ‘영종·월미 해상관광 케이블카 도입 방안 연구’를 정책 연구과제로 지난 3월 의뢰했으며, 오는 11월까지 해상관광 케이블카 도입을 위한 법률 검토, 사례 조사 등 기초연구와 예상 정책 이슈를 중점으로 연구를 진행하게 된다.

고소한 냄새로 옛 정취를 풍기는

곡물가게 - 수인상회

중구에 있는 오래된 가게를 소개하는 지면으로 '수인상회'는 인천관광공사에서 선정한 오래된 가게 중 한 곳입니다.

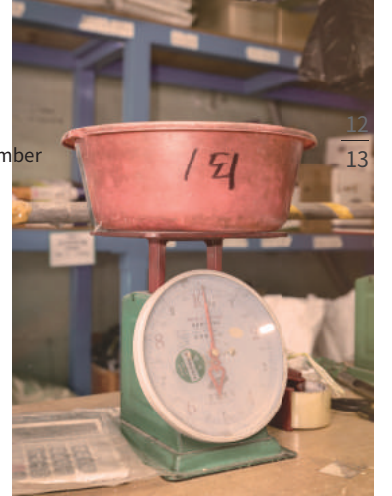


쌀을 비롯한 곡물은 우리의 주식으로 먹거리 중 가장 기본적인 요소이다.
중구에는 쌀·콩·현미·잡쌀 등 다양한 곡물을 판매하며 식탁에 고소한 냄새를 풍기는 가게가 있다.
전국을 돌며 질 좋은 곡물을 가지고 와 저렴하게 판매하는 곡물가게 「수인상회」이다.
곡물 냄새를 따라 들어가면 그때 그 시절의 반가운 정취를 만날 수 있다.

수인상회 안승일 사장

오래된 역사를 간직한 가게의 풍경

쌀가게도 찾아보기 힘든 요즘, 다양한 곡물을 파는 가게가 있다. 들어선 가게 내부에는 커켜이 쌓인 세월의 흔적이 느껴진다. 수인상회는 1930년대 조성된 수인곡물시장에서 시작됐다. 수인선이 개통되면서 역 근처의 농협공판장 앞에서 쌀과 잡곡류를 판매하는 노점이 늘어났고, 상인들은 아예 건물을 짓고 가게를 열었다. 미곡상뿐만 아니라 기름집과 방앗간 등이 모여면서 커다란 곡물 시장으로 조성됐다. 안계득 사장도 쌀을 팔던 노점에서 출발해 가게를 번창시키면서 지금의 수인상회로 확장했다. 수인선의 운행이 멈추고 대형마트가 생기면서 수인곡물시장은 쇠퇴했다. 1970년대 말, 시장 앞으로 도로가 새로 뚫리면서 수인상회는 맞은편으로 이전했다. 시장의 쇠퇴와 가게 이전 등 힘든 상황 속에서도 묵묵히 가게를 운영하던 안 사장은 1993년 아들에게 가게를 물려줬다. 현재는 안승일 사장이 수인상회를 맡고 있다.



📍 곡물가게 '수인상회'

주소 인천 중구 신흥동2가 54-5
영업 평일 8:00~18:30
(주말 휴무)
가격 현미잡쌀(1.6kg) 6,100원
깍은 찰흑미(1kg) 4,500원
문의 ☎ 882-9492

계속해서 지키고 이어가는 그의 철칙

검은 깨, 빨간 콩, 노란 현미 등 다양한 색깔과 크기의 곡물이 널려 있다. 수인상회는 일반 상점과 다르게 잡곡의 종류도 다양하고 대량으로 구매할 수 있다. 그래서인지 수인상회를 한 번 방문한 손님들은 꾸준히 발걸음을 한다. 시어머니를 따라온 며느리가 또 자신의 며느리를 데리고 오는 일도 있다. 그렇게 수인상회의 단골이 되어간다. 뿐만 아니라 전화로 배달을 요청해 곡물과 기름을 사는 손님도 있다. 안승일 사장은 질 좋은 곡물을 고집한다. 그의 동생은 좋은 곡물을 찾아 전라도 광주, 충북 청주, 충남 광천 등 전국을 돌아다닌다. “아버지가 신신당부하셨습니다. 신용을 잃으면 안 된다고요. 저희 집의 상품을 믿고 방문했는데, 질이 떨어지면 다시는 오지 않는다고요. 계속해서 수인상회의 신용을 이어가고 싶습니다.” 단골손님이 한 분이더라도 남았다면 가게를 열어 믿음에 보답하고 싶다고 이야기하는 그의 얼굴에는 미소가 가득하다.

더 편안하게 내일을 열어가

도원동

도원동 행정복지센터 소식

편안한 삶을 위한 조건 중 하나는 주거 환경이다. 도원동은 고지대 지형으로 이뤄졌으며, 오래된 다세대주택 밀집 지역이 자리한다. 도원동 행정복지센터는 주민의 안전과 편리함을 위해 마을을 정비하고, 다양한 사업을 추진하고 있다.



도원동 행정복지센터 ☎ 760-6160

환경을 개선해 쾌적한 삶을 제공하다

도원동 행정복지센터는 주민의 행복한 삶을 위해 여러 복지 서비스를 제공하고 있다. 먼저 ‘찾아가는 복지 상담’은 담당자가 직접 방문하여 상담을 진행하는 사업이다. 복지사각지대 위기 취약계층을 발굴하며, 현장 확인을 통해 생활실태를 조사하고 정확한 욕구를 파악할 수 있다. 이후에는 정기적인 모니터링을 통해 필요한 지원을 파악해 복지 서비스와 연계한다.

또한 복합적인 문제를 지녔으나 스스로 해결하기 어려워하는 주민을 발굴해 복지 서비스를 통합적으로 연계하는 ‘통합사례 관리’ 사업도 진행 중이다. 그 외에도 마을복지 계획 수립을 위한 주민복지 욕구조사를 실시했다. 맞춤형 복지 서비스를 제공하기 위한 것으로 행정복지센터 및 온라인을 통해 다양한 주민의 의견을 확인할 수 있었다.

마을 곳곳의 낙후된 부분을 개선하는 사업도 시행하고 있다. 지난 2월 중구 참외전로244번길 26-1 부근 외 8개소에 위치한 계단 및 난간의 보수공사를 실시했다. 주민에게 안전한 일상을 제공하기 위한 것으로 특히 어르신의 낙상사고를 예방하고 도시의 미관을 정비할 수 있었다. 중구 내 모든 동을 주민자치회로 전환하는 사업의 일환으로 도원동 주민자치위원회가 주민자치회로 전환됐다. 새롭게 자치 활동 및 주민 소통을 위한 사무공간이 필요해짐에 따라 주민자치센터 내 공간을 리모델링하여 제공했다.



“편안하고 쾌적한
도원동으로 가꿔가며,
주민의 삶의 질이
높아지도록 노력하겠습니다.”

주민자치회

김인현 前 주민자치위원장

도원동 주민자치회 ☎ 760-6164

더 살기 좋은 마을로 나아갈 수 있도록 앞장서겠습니다.

도원동 주민자치회 김인현입니다. 저희 주민자치회는 지난 6월 주민자치위원들을 모집하여 7월 1일 위촉됐습니다. 직접 마을을 변화시키기 위해 새롭게 출범한 것으로 아직 주민자치회가 낯설지만, 차근차근 준비 중입니다. 특히 분과위원회를 운영해 마을을 더 세부적으로 살펴보고, 주민총회를 통해 여러 목소리를 들을 수 있는 날을 기대하고 있습니다. 도원동 주민자치회는 주민생활과 밀접한 업무에 대해 협의하고 처리하는 주민대표기구입니다. 저희가 제대로 활동할 수 있도록 다양한 의견을 제안해 주시길 바라며, 앞으로 도원동을 더 살기 좋은 동네로 만들어가기 위해 노력하겠습니다.



+ Interview +

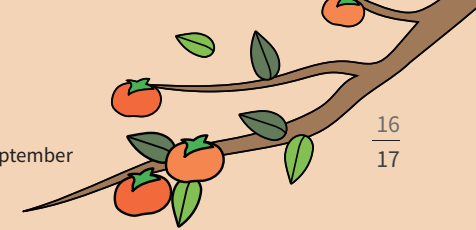
지역사회보장협의체 민원기 위원장

도원동 지역사회보장협의체 ☎ 760-6172

어려운 상황 속에서도 주민과 만나 마음을 나누겠습니다.

도원동 지역사회보장협의체 위원장으로 주민과 마을을 위해 봉사하는 민원기입니다. 도원동 지역사회보장협의체는 주민의 어려움에 기울이고, 해결하고자 노력하고 있습니다. 거동이 불편한 가구를 대상으로 주거환경을 개선하고 방역을 지원하는 ‘거동불편 가구 주거환경 정비’ 사업을 실시합니다. 또한 저소득 가정 어린이에게 영양제를 제공하는 ‘성장기 어린이 영양제 지원’, 경로당의 낡은 벽지를 도배하고 장판을 교체하는 ‘1社 1경로당 후원’을 진행했습니다. 코로나19가 장기화되면서 힘들고 어려운 주민이 많아졌습니다. 앞으로도 관심과 손길을 이어가며 도원동 내 어려운 주민을 돌보겠습니다.





다가오는 명절, 풍요롭고 건강하게 슬기로운 추석생활

+
오랫동안 떨어져 있던 가족과 만나 안부를 묻던
정겨운 추석의 분위기가 달려졌다.
코로나19로 인해 설렘보다 걱정이 앞서며,
혹시 집단감염으로 이어지지 않을까 불안해진다.
가족 모두가 건강하고 행복한 추석을 지낼 수
있도록 슬기로운 추석맞이 방법을 소개한다.

출처 : 행정안전부 블로그



언택트(Untact) 추석 이어가기



가족 모임을 비대면으로 진행해주세요

가능하면 직접적인 만남 대신 영상통화, 전화 등 비대면 방식으로 안부를 묻고,
아쉬운 마음을 담은 선물은 택배를 통해 전달한다.



방문보다는 온라인 성묘로 대신해주세요

보건복지부에서 주요 공원묘지에 대해 온라인 추모 서비스를 운영하고 있다.
성묘를 할 경우에는 실내·외에서 마스크를 착용하고 음식물을 섭취하지 않는다.
+ e하늘 온라인 추모·성묘 서비스 : sky.15774129.go.kr



별초는 대행 서비스를 이용해주세요

대행업체나 산림조합, 농협 등을 통해서 별초 대행 서비스를 이용할 수 있다.
별초를 직접할 경우에는 마스크를 착용하고 다른 사람과 2m 거리두기를 지킨다.

방문 시에는 방역수칙 지키기



개인 차량으로 이동해주세요

개인 차량으로 이동하는 것을 권고하며, 대중교통을 이용할 때에는 마스크를
착용하고 음식 섭취를 자제한다.



모이는 가족 인원을 최소화해주세요

가족, 친지들과의 만남 시에는 모이는 인원을 최소화한다. 또한 신체 접촉을 삼가고,
간단한 목례로 인사한다.



식사 시 개인 접시를 사용해주세요

식사 시간을 가질 경우에는 개인 접시를 사용해 덜어먹는다. 비말이 튀지 않도록
식사 중에는 대화를 자제한다.

안전한 추석을 위한 앱



고속도로교통정보

한국도로공사에서 운영하는 앱으로 고속도로 노선별 교통이 원활한 구간을 알려
주고, 공사 중인 곳을 안내한다. 또한 지역 간 이동 예상 소요 시간과 휴게소 정보도
제공한다. 이용자의 현 위치를 기반으로 구동되며, 별도의 회원가입 없이도 누구나
이용할 수 있다.



응급의료정보제공

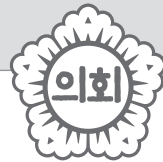
설, 추석 등 연휴 기간에 문을 연 병·의원, 약국, 선별진료소를 지도로 보여주고,
진료시간 및 진료과목 정보가 제공된다. 그 외에도 야간진료기관 정보, 자동심장
충격기(AED) 위치 정보, 응급처치 요령 등 유용한 내용이 담겨 있다.



119신고

음성 신고가 어렵거나 정확한 위치를 모를 때 사용하기 좋다. 신고 서비스를 눌러
전송을 하면 GPS 위치정보가 119상황실로 전달된다. 화재신고와 구조·구급신
고로 구분되어 있으며, 신고 페이지에 현재 상태를 설명하고 사진, 동영상 등을
올리면 된다.





중구의회, 제295회 임시회 개·폐회



중구의회는 지난 7월 7일부터 16일까지 10일간의 일정으로 '제295회 임시회' 회기를 마무리했다.

이번 임시회에서는 각 부서의 2021년도 구정 주요업무 추진실적을 보고받았으며, 조례안 5건, 동의안 1건 등 총 6건의 안건을 처리했다.

처리된 안건을 살펴보면 ▲인천광역시 중구 체육복지 진흥 조례안 등 5건의 조례안과 ▲코로나19 피해자 지원을 위한 고급오락장(유흥주점) 재산세 감면 동의안이며, 모두 원안 가결했다.

한편 제1차 본회의에서 박상길 의원은 구와 지역사회가 함께 아동을 양육하여 '아이 키우기 행복한 중구'를 만

들기 위해 '다함께 돌봄센터' 등 다양한 공적 돌봄 시스템 조성을 요청하는 내용의 5분 자유발언을 하여 눈길을 끌었으며, 제2차 본회의에서 이성태 의원, 이종호 의원이 5분 발언에 나섰다.

먼저 이성태 의원은 2019년 12월 결정·고시하여 시행 중인 중구 성장관리 방안과 관련하여 영종, 용유·무의 지역 주민들의 어려움과 민원사항을 파악하여 반영될 수 있도록 방안 재검토를 요청했고, 이종호 의원은 원도심 균형 발전과 원도심 주민들의 삶의 질 향상을 위해 동인천역사 정상화와 주변 활성화를 위한 역사 주변 지역 구단위계획 변경을 촉구했다.

❶ 의회에 바란다

의회사무과 ☎ 760-7620

제8대 중구의회에 하고 싶은 말씀이나, 개선되어야 할 사항 등을 보내주세요. 구민 여러분의 의견을 적극 수렴하여 중구의 따뜻한 내일을 만들겠습니다. [참여방법] 중구의회 홈페이지(www.icjg.kr/council) 접속 → [소식·참여] 클릭 → [의원에게 바란다] 내 의견 작성

➕ 보건·복지 정보 ➕

코로나19 위기가정 보호를 위한 먹거리 나눔사업 참여

현재 코로나19로 인해 무급휴직자, 실직자 등이 증가하는 어려운 시기입니다. 중구는 주민의 어려움에 조금이라도 도움을 주기 위해 '먹거리 나눔사업'을 추진하고 있습니다.

먹거리 나눔사업이란?

중구 관내 주민 누구나 갑작스러운 생계 곤란으로 인한 어려움이 발생한 경우 먹거리를 자유롭게 수령하여 일시적이거나 생계 곤란을 해소해 주는 사업이다. 특히 거주지 동 행정복지센터에서는 복지 상담을 진행해 정부 지원 혜택을 안내하고, 각종 필요한 복지 서비스를 연계한다.

운영기관 원도심_중구 푸드마켓,
영종국제도시_영종공감복지센터

참여방법 기부금 계좌 | 국민은행 208401-04-130564
(예금주 : 사회복지공동모금회 인천지회)

문의 인천사회복지공동모금회 ☎ 456-3317, 456-3316
복지지원과 ☎ 760-6931

※ 기부 시 원활한 기부금 영수증 발급을 위해 지정기탁신청서를 작성하여
회신 부탁드립니다.
(forest3145@korea.kr 또는 팩스 ☎ 032-760-6990)

2021년 효사랑 지원금 지원

지급대상 주민등록상 만 70세 이상 어르신을 포함하여 3대 이상이 한 세대를 구성한 가정으로 중구에서 계속해서 함께 5년 이상 주소를 두고 거주한 주민

※ 2021. 7. 1. 기준

신청자 만 70세 이상 어르신을 실제 부양 중인 자녀

신청기간 2021. 8. 9.~9. 8.

※ 2020년 지원가구는 2021년에 별도 신청 불필요
(거주 사실 확인 후 지급)

지급일 2021. 9. 14.

지급금액 가구당 50만원

지급절차 신청 → 거주 확인 → 대상자 확정 → 지원금 지급

지급방법 부양 자녀의 금융 계좌로 계좌 입금

신청장소 거주지 동 행정복지센터

신청서류 신청서, 신청인 신분증, 지급 통장사본

문의 어르신장애과 ☎ 760-7324

중구 공동육아나눔터 운영

공동육아나눔터란?

부모들이 서로 육아 관련 정보를 공유하고 자녀들이 안전하게 놀며, 사회성을 키울 수 있도록 누구나 이용 가능한 우리 동네 사랑방이다.

지원내용 ① 놀이공간 제공(장난감, 도서, 보드게임 이용가능)
② 부모 역할 및 자녀 성장 등 다양한 프로그램 운영
③ 자녀 돌봄 품앗이 활동 지원
④ 방과 후 자녀 돌봄 지원(중산 공동육아나눔터)

공동육아나눔터 현황 및 이용시간

동	주소	운영시간	전화번호
신흥동	중구 인종로 50번길 28-1 (신선동 경로당 2층)	월·화·목·금 : 10시~18시 수 : 10시~20시 토 : 10시~17시	☎ (070) 4550-4849
운남동	중구 흰바위로 277, 푸르지오 (더스카이 252동 1층)	월·화·목 : 10시~18시 수·금 : 10시~20시 토 : 10시~17시	☎ (070) 4550-7773
운서동	중구 영종대로 252번길 12, (영종LH2단지) 205동 1층	화~금 : 10시~18시 월 : 10시~20시 토 : 10시~17시	☎ 763-4822
중산동	중구 두미포로 140, (영종LH 49단지)	월~금 : 10시~20시 토 : 10시~20시	☎ (070) 4550-7073

※ 운남 공동육아나눔터는 9월에 이전 예정입니다.

※ 코로나19 거리두기 단계에 따라 예약제가 운영됩니다.

반드시 전화예약 후 방문해 주시길 바랍니다.

문의 여성보육과 ☎ 760-7913

여성·아동 안심지킴이집 운영

무서운 밤길, 범죄 위험으로부터 여성과 아동 등을 보호하기 위해 편의점을 활용해 '안심지킴이 집'을 운영합니다.

운영시간 24시간(편의점 영업시간)

운영장소 CU, GS25, 7-ELEVEN, MINISTOP 등 (중구 61개소 운영)

운영내용 안전 대피 → 경찰 신고 → 안심귀가 지원

이용방법 편의점 밖에 현판 부착된 '안심지킴이 집' 이용

문의 여성보육과 ☎ 760-7915

중구 게시판

알아두면 편리한 인천 중구의 알찬 소식들
확인하시고, 다양한 혜택을 누리보세요!

01 스마트민방위교육

- 교육기간** 보충교육 2021. 8. 1.~9. 15. ※ 교육은 연 1회만 이수하면 됩니다.
- 교육대상** 중구 소속 전 민방위대원
- 교육시간** 1시간(기간 중 24시간 접속 가능)
- 교육방법** 스마트민방위전자통지센터(www.cdec.or.kr)에서 영상 시청
- 교육절차** 스마트민방위교육 검색 → 지역 선택 → 로그인(본인인증) → 영상교육 수강(교육 평가) → 교육 완료(이수확인) ※ 이수 완료 화면까지 100% 진행되어야 합니다.
- 기타사항** ① 민방위교육 미이수시 과태료가 부과됩니다.
② 비대면 교육(인터넷)이 익숙하지 않아 스마트민방위교육이 어려운 경우, 금년도에 한해 현혈 참여(2021년도), 서면교육 대체, 코로나19 극복 자원봉사 활동 참여 가능합니다.
※ 증빙자료 제출 필수입니다.
③ 스마트민방위교육 통지서를 전자통지서(인터넷 열람)로 보고 싶다면, 스마트민방위전자통지센터(www.cdec.or.kr)에서 확인 가능합니다.
※ 일정이 확정되어 알림톡으로 안내가 나간 이후 본인인증을 하면 열람 가능합니다.
- 문의** 의 스마트민방위교육센터 ☎ 1522-7183

02 9월, 재산세 납부의 달

- 납 세 자** 2021. 6. 1. 현재 재산을 사실상 소유하고 있는 자
- 과세대상** 주택(2분기), 토지
- 납 기 일** 2021. 9. 16.~9. 30.
- 납부방법** ① 은행 납부
- 납세고지서 납부 : 전국 모든 금융기관
- 은행 CD/ATM 납부 : 고지서 없이 신용카드 및 통장을 CD/ATM에 넣고 지방세 납부 (지방세입계좌로 이체 가능)
② 세무부서 방문 납부 : 신용카드(일부 법인카드 제외)
③ 인터넷 납부
- 인천시 전자고지납부시스템(etax.incheon.go.kr)
- 위택스 시스템(www.wetax.go.kr)
- 인터넷지로 시스템(www.giro.or.kr)
④ 가상계좌 등 납부 : 고지서에 기재된 가상계좌, 지방세입계좌로 이체
⑤ ARS 납부서비스 : ☎1599-7200, ☎1661-7200
- ※ 모든 지방세는 이체수수료 없는 지방세입계좌(전자납부번호)로 납부하시길 바랍니다.
- 문의** 의 (원도심) 세무1과 ☎ 760-7250,
(영종) 세무2과 ☎ 760-8820,
(용유) 세무2과 ☎ 760-8936

03 ‘안심식당’ 지정을 위한 신청

코로나19 확산의 장기화에 따라 어려움을 겪고 있는 업소의 활성화와 음식점 생활 방역체계 강화로 구민들이 안심하고 식사할 수 있도록 예방수칙을 철저히 이행하는 음식점에 대해 안심식당으로 지정·운영합니다.

- 신청기간** 연중
- 대 상** 일반·휴게음식점 중 일반 식사를 제공하는 음식점
- 접수방법** ① 이메일(jkr65@korea.kr)
② 팩스(☎ 032-760-6469)
③ 방문 제출
④ 우편 제출
(인천광역시 중구 신포로27번길 80 위생과)

※ 신청 서류는 중구청 홈페이지(www.icjg.go.kr) 공지사항에서 확인하시길 바랍니다.

지정기준 3대 과제 및 의무사항 이행

※ 3대 과제 : 음식 덜어먹기, 위생적 수저 관리, 종사자 마스크 쓰기

※ 의무사항 : 방역관리자 지정 및 운영, 손 소독제 비치, 환기 및 소독실시, 전자출입명부 설치 등

지정방법 안심식당 지정 신청서 제출 → 지정기준 이행 여부 확인 후 지정

지원사항 3대 개선과제와 관련된 물품(수저집, 덜어먹는 도구 등) 지원, 안심식당 스티커, 안심식당 홍보(각종 매체 활용 홍보 등)

사후관리 분기별 1회 이상 점검 실시 및 방역수칙 미준수 업소 지정 취소 조치

문의 의 위생과 ☎ 760-7356~7

04 무료 법률·세무 상담실 운영

이용대상 중구 주민 누구나

상담일시 매월 첫째·셋째 주 수요일,
14:00~16:00(2시간)

상담장소 종합민원실(제1청, 제2청)

월별 상담일정

월	상담일		월	상담일	
	첫째 주	셋째 주		첫째 주	셋째 주
9월	9.1.(제1청)	9.15.(제2청)	11월	11.3.(제1청)	11.17.(제2청)
10월	10.6.(제1청)	10.20.(제2청)	12월	12.1.(제1청)	12.15.(제2청)

※ 코로나19 확산방지를 위하여 예약상담제 운영합니다.

상담구성 변호사, 세무사, 납세자보호관

상담내용 법률, 국세 및 지방세 상담

문의 의 기획예산실 ☎ 760-7052

05 펫병 활용 수경재배 방법

가정 및 주민 생활공간에 펫병을 활용한 수경재배 화분을 비치하여 실내에서 간단하게 즐길 수 있는 미니텃밭을 안내합니다.

준 비 물 상토, 모종, 펫병, 물티슈, 송곳, 가위 등
※ 모종은 계절이나 기호에 따라 상추, 딸기, 대파, 새싹보리 등을 심을 수 있습니다.

제작방법

- ① 펫병을 반으로 자릅니다.
- ② 뚜껑을 송곳으로 뚫은 뒤 물티슈를 연결합니다.
- ③ 펫병 상단부를 뒤집어 흙을 담은 후, 모종을 심어줍니다.
- ④ 하단부에 물을 채우고 상단부를 하단부에 끼웁니다.
- ⑤ 햇빛이 잘 드는 곳에 놓고 3~7일에 한 번 물을 보충해 줍니다.
- ⑥ 채소가 자라면 수확하여 맛있게 먹습니다.

06 장애인 재활정보신문·미디어생활

장애인에게 필요한 복지 정보를 제공하기 위해 관내 등록 장애인에게 ‘재활정보신문’을 무료로 보급하고 있습니다. 또한 온라인 홈페이지와 모바일 앱 ‘미디어 생활’을 통해서도 장애 유형별 맞춤 서비스를 제공받으실 수 있습니다.

[장애인 재활정보신문(종이신문)]

지원대상 중구 관내 등록장애인
(예산 소진 시까지 선착순 무료 보급)

신청방법 관내 동 행정복지센터 방문 접수

보급방법 1가구당 1부씩, 월 2회 우편 발송

문의 의 어르신장애인과 ☎ 760-7319

[미디어 생활(온라인 홈페이지·모바일 앱)]

이용방법 ① 미디어 생활 홈페이지(www.imedialife.co.kr) 접속
② 플레이스토어 또는 앱 스토어에서 미디어 생활 앱 검색하여 다운

정보제공 장애유형별 맞춤 서비스 제공

- ① 수어뉴스 : 청각장애인을 위한 수어 통역 영상 제공
- ② 카드뉴스 : 발달장애인을 위한 그림과 간단한 글로 정보 제공
- ③ 소리로 보는 뉴스 : 시각장애인을 위해 주요 뉴스 기사를 음성으로 전달

