

창업 준비 똑똑하게!

중구청에서 성공적인 창업을 위한 고민을 무료로 상담해주는
‘무료 창업지원 상담실’을 운영합니다.

사업내용

대 상	중구 구민 누구나
기 간	2022. 4. 6.~2022. 12. 28.
일 시	매주 수요일 14:00~17:00(3시간) ※ 원도심 첫째·셋째 주, 영종국제도시 둘째·넷째 주

상담안내

상담장소	원도심_신포국제시장지원센터 3층 영종국제도시_운서동행정복지센터 4층 프로그램실 ※ '잡스영종' 설치 후 '잡스영종' 사무실에 상담장소 마련
상담구성	창업 전문 상담관
상담내용	창업 관련 국가부처 등 사업 총괄 설명, 경영전략, 마케팅 등
문 의	일자리경제과 ☎ 760-6920



역사와 삶

&

유일한 공간

풍경을 감상하며
지역의 역사를
느낄 수 있는
중구 나들이

공간 in 역사

이곳은 어디일까요 !?

QUIZ START

- 01 1885년 건립된 한성전보총국 인천분국으로 차이나 타운 건축물 중 가장 오래됐습니다.
- 02 1905년 인천 화상이 중화회관으로 사용했으며 이후 에는 화상상공회의소, 인천화교자치구 등의 회의실 이기도 했습니다.
- 03 관광자원개발사업의 일환으로 2021년 인천화교사회 의 형성, 이주와 정착, 경제와 교육 등을 주제로 한 역 사·문화공간으로 재탄생했습니다.

※ 자음힌트 (ㅇㅈㅎㄱㅇㅅㅁㅎㄱ)



재밌는 중구 역사퀴즈

위 설명을 읽고 어떤 건물인지 정답을 맞춰보세요!

—
지난호 정답 이음 일구칠칠

Contents

2022. 05.

Vol.233

04

랜선 유람

세계평화의숲 속 랜선 꽃놀이
③ 세계평화의숲

06

함께 중구

바다가 보이는 길 따라 이야기 속으로
영종역사관&소무의도 스토리움

14

동네방네 이야기

여성의 행복을 담아낸 브랜드
(주)레이디하우스

16

중구와 만남

함께 그리는 인생 스케치
중구노인복지관

18

의정소식

제301회 임시회 폐회
중구의회 주요 이슈

19

핫클립 뉴스

맞춤형 입찰정보 서비스 제공 등
중구 주요 소식들

20

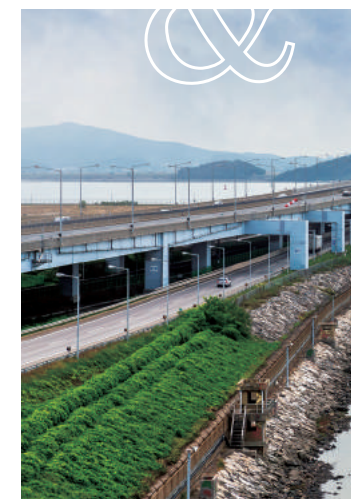
플러스 생활

어린이 승용 스포츠 제품 안전수칙
생활에 유용한 정보

22

중구게시판

알아두면 편리한 중구의
주요 복지, 행정, 환경, 문화 소식



자연과 이야기가 어우러진
중구 박물관 나들이



두드림톡 오디오북

발행일 2022년 4월 22일 발행인 인천광역시 중구청장 편집인 홍보체육실장 주소 인천 중구 신포로27번길 80(관동1가 9-1)
전화 760-7120(중구청 홍보체육실) 팩스 032-760-7129 누리집 www.icjg.go.kr 디자인·제작 웨스트코(주)

← → ↺ ⌂ https://www.youtube.com/watch?v=-lnQYMqe7Bc

🔍 ⭐ ⬇ ⋮

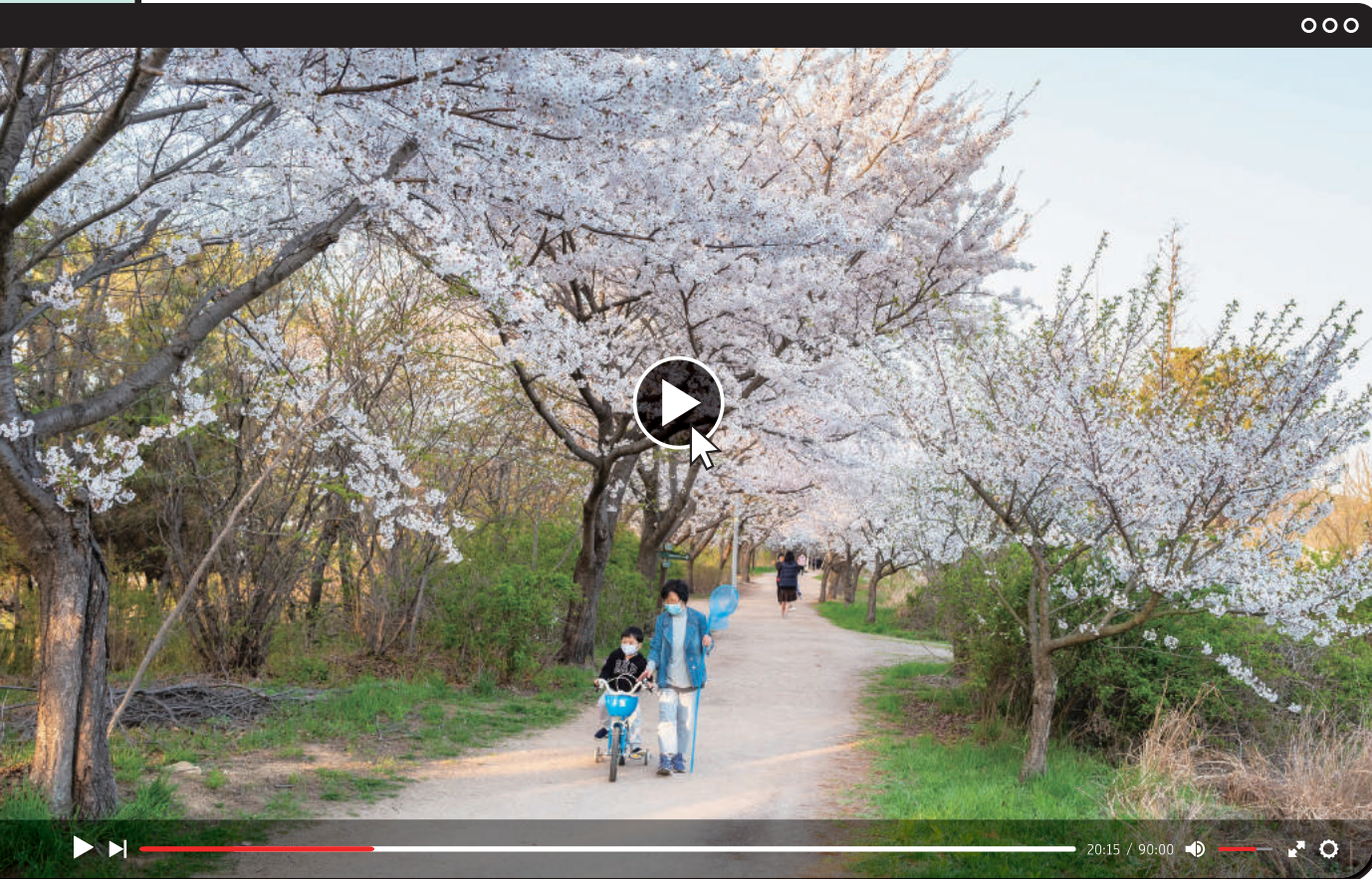
사계절이 아름다운 정원

세계평화의숲 속 랜선 — 꽃놀이

사계절 내내 아름다운 산책길을 만날 수 있는 세계평화의숲.
이곳의 풍경을 감상하고자 주민뿐만 아니라 많은 이들이 방문한다.
살랑살랑 불어오는 분홍빛 물결, 랜선을 타고 찾아온 봄을 맞이해보자.

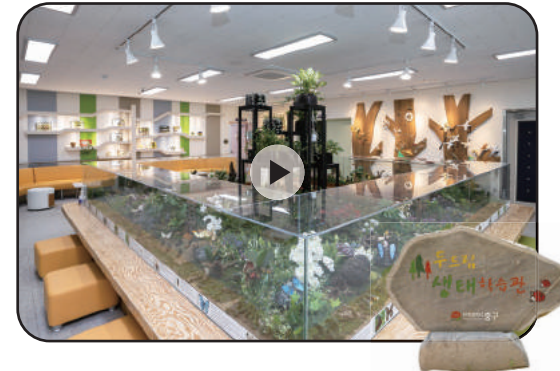


스팟 영상 보러가기



푸르게 가꾸고 즐기는 숲

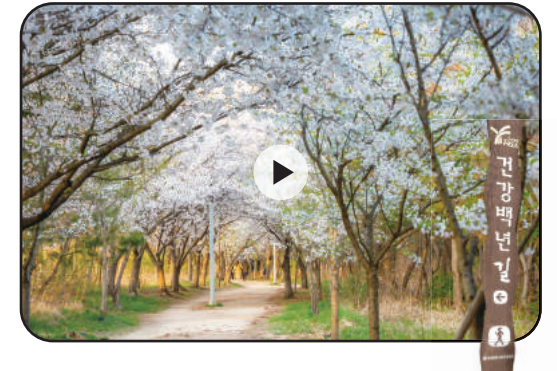
세계평화의숲은 중구청, 인천국제공항공사, (사)생명의숲국민운동, 세계평화의숲사람들 4개의 기관이 협약을 맺고 산림청 녹색기금 지원 및 시민과 기업체 후원을 받아 조성된 영종국제도시 속 녹지공간이다. 마을을 양팔로 포근하게 감싸 안은 듯한 숲 모양이 독특하다. 숲은 미세먼지, 강추위를 막아주며 공항과 도로의 소음도 차단해준다.



두드림 생태학습관

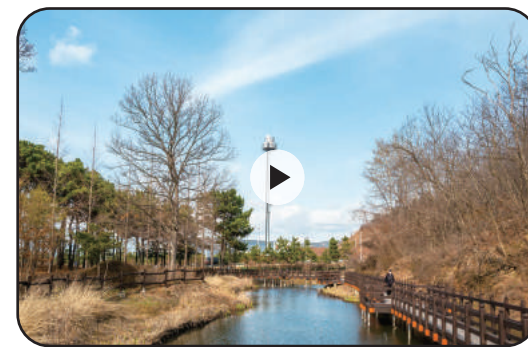
무당벌레 무니로 독특한 외관이 특징인 이곳에선 산림교육 프로그램이 진행된다. 시민정원사 양성 과정, 유아숲교육 등 다채로운 체험활동을 통해 세계평화의숲을 더 자세히 알아갈 수 있다.

문의 도시공원과 ☎ 760-7775



건강백년길(벚꽃 산책길)

봄이면 사람들의 발길이 이어지는 것은 바로 건강백년길 코스에 만개한 벚꽃 때문이다. 약 3.5km에 달하는 벚꽃 터널로 산책길이 온통 분홍빛으로 물들어 봄 정취에 푹 빠지게 된다.



안골유수지 연꽃단지

숲에는 잘 가꾸어진 유수지도 있다. 여름이 되면 유수지 늪엔 연잎과 연꽃이 가득 피어난다. 늪 사이로 다닐 수 있도록 나무데크가 설치되어 있다. 그 길 끝에서 백련산 등산로로 이어진다.



숲속모험시설체험터

너른 잔디밭에 아이들을 위해 만들어진 놀이터다. 통나무 건너기, 외나무다리 오르기 등 재밌는 놀이기구가 있다. 흔들의자와 정자가 있어 시원한 바람을 맞으며 잠시 쉬어가기에도 좋다.

세계평화의숲

주소 인천 중구 신도시북로 31-35 일대
공간 산책로, 유수지, 탐조대, 바다전망대, 평화의 돌 등

중구 박물관 나들이

중구엔 멀리 떠나지 않아도 아름다운 풍경부터 흥미로운 이야기까지 다양하게 만끽할 수 있는 곳이 있다.

국제도시로 발전 중인 영종, 관광 명소가 가득한 용유 및 무의 지역의 역사를 소개하는 ‘영종역사관’과

평화로운 어촌의 삶을 담아낸 ‘소무의도 스토리움’이다. 지역의 역사, 문화, 생활사 등을 한눈에 살펴볼 수 있어

더 자세히 이해할 수 있다. 5월, 바다를 감상하며 지역의 이야기를 살펴볼 수 있는 이곳으로 떠나보자.

바다가 보이는 길 따라 이야기 속으로

영종대교

▶ 바다와 역사가 어우러진 중구 시설

📍영종역사관

섬들이 흩으로 연결되고 공항이 들어서면서 새롭게 변해가고 있다. 계속 달라지는 지역의 모습을 기억할 수 있도록 유적과 유물을 수집, 보존, 전시했다.

📍소무의도 스토리움

무의도 옆에 있는 자그마한 섬인 소무의도에는 무궁한 풍경이 펼쳐져 있다. 주민과 섬의 다양하고 소중한 이야기들을 여행객과 나누기 위해 만들어졌다.



영종국제도시의 대표적인 문화시설

한눈에 보는 과거와 현재

영종역사관 건물은 3층으로 1층 제1전시실에선 선사시대부터 고려시대까지의 역사와 문화를 살펴볼 수 있다. 개발사업 중 출토된 신석기부터 원삼국까지의 유물이 전시됐으며, 과거 영종에서 이뤄졌던 소금 산업에 관한 이야기가 담겼다.

2층 제2전시실은 조선시대와 근현대의 역사로 자연도의 생활 문화와 근대로 향하는 영종을 소개한다. 또한 도시 개발이 진행된 현재 영종국제도시의 모습도 살펴볼 수 있다. 3층 기획전시실에서는 다양한 주제로 기획된 전시가 운영된다. 전시실 외에도 체험을 통해 학습할 수 있는 체험전시실, 키즈룸, 야외전시장 등의 공간이 조성되어 있다.

+ 영종역사관

주 소 인천 중구 구읍로 63
관람시간 10:00~18:00(매주 월요일 휴관)
 ※ 입장은 17:30까지
관람요금 성인 1,000원, 청소년 700원
누 리 집 www.icjg.go.kr/museum
문 의 ☎ 746-9901



영종의 역사가 담긴 사진들



발견된 유물과 유적

깊은 역사와 지역 문화

역사와 문화를 보존하는 곳

영종역사관

바다 앞 자리한 박물관

영종국제도시는 인천공항을 건설하기 위해 네 개의 섬이 합쳐진 지역이다. 이 역사를 자세히 알기 위해선 영종역사관을 방문해야 한다. 영종역사관은 삶의 터전이었던 영종·용유의 옛 모습과 각종 개발로 변화된 생활문화 등 지역의 역사를 보존하고자 2018년 4월에 개관했다. 언덕 위에 자리한 영종역사관 뒤로는 푸른 물결이 일렁이고 있다. 때로는 검은 갯벌이 광활하게 드러난다. 역사관 주변으로는 봄의 풍경이 펼쳐져 있다. 건물 주변을 둘러싼 아름다운 경치 때문일까. 무겁고 진중한 분위기보다는 여유로운 휴식 공간처럼 느껴진다.



야외전시장 영종진화포



정면부터 보이는 푸른 바다

영종역사관에서 나와
 길을 따라 걷다보면
 시원한 경관이 펼쳐진다.



+ 영종역사관 가는 방법

자동차 영종대교 지점부터 20분
지하철 공항철도 영종역 → 버스 205번, 3번
 → 영종역사관 정류장 하차
선 박 월미선착장 → 영종 구읍벚터 → 도보 10분



섬 이야기를 고스란히 담아낸 곳

소무의도 스토리움

다시 문을 열 날을 기다린다

몽여해변 앞에는 쉴 수 있는 카페와 독특한 외관의 건물이 자리한다. 소무의도 이야기 박물관으로 여행객들이 관심을 갖지만, 코로나19로 폐쇄되어 들어갈 수 없었다.

2022년 5월 소무의도 스토리움이 다시 개관한다. 지난 2015년 6월 개관한 박물관은 소무의도와 주변 해역, 주민의 삶을 소개하는 곳으로 운영됐지만, 콘텐츠 부족과 공간 활용 미흡 등의 지적이 있었다. 이에 중구가 리모델링을 실시해 공간을 새로이 조성했다. 명칭도 섬이야기 박물관에서 ‘소무의도 스토리움’으로 변경됐다.

소라 외형을 본떠 만든 박물관은 동쪽 마을과 서쪽 마을 사이에 자리한다. 소무의도로 여행 온 사람들이 오가며 편하게 방문할 수 있는 위치로 소무의도의 역사를 알려주며, 휴식할 수 있는 쉼터로 운영하고자 한다. 현재 인천중구문화재단이 위탁 운영 중이며, 문을 열 준비를 하고 있다.

+ 소무의도 스토리움

주 소 인천 중구 폐무리길 15



몽여해변 앞에 자리한 소무의도 스토리움

천 해 의 자 연 과 주 민 의 일 상



◀ 소무의도에 들어가기 위해선 무의도 광명항에 있는 소무의인도교를 건너야 한다.

소무의도에 들어가면
처음 보이는 소박한 풍경의
폐무리 선착장이다.



+ 소무의도 스토리움 가는 방법

소무의도의 동쪽 마을에서 서쪽 마을로
넘어가는 길목에 자리해 걸어서 20~30분 소요



외관



▲ '이야기가 시작되는 곳'이란 의미가 담겼다.

◀ 소라 외형을 본떠 만들어진 박물관



◀ 스토리움 건물 옆엔 배 조형물 하나가 눈길을 끌고 있다.

소무의도 스토리움(이하 스토리움)의 명칭은 영어와 한글이 섞인 단어이다. 이야기를 의미하는 영단어인 'Story'와 풀이나 나무에 새로 돌아 나오는 싹을 뜻하는 우리말 '움'을 합쳐 만들어졌다. 이곳에선 소무의도와 주민의 다채로운 이야기가 싹 틔우고 있다.

1층



섬 기념품을 판매할 예정이며, 그 첫 번째 상품으로 소무의도 자석을 만들었다.

◀ 소무의도의 이야기가 전시된 공간과 음료를 파는 곳이 있다.



스토리움 1층엔 소무의도에 대한 이야기가 담긴 다양한 콘텐츠가 전시되어 있다. 세종실록지리지의 기록부터 독립만세운동에 관한 내용, 인도교 착공 등 시대별로 흥미로운 이야기거리가 가득하다. 이어지는 벽면에는 소무의도 그림 정보판이 붙어 있다.

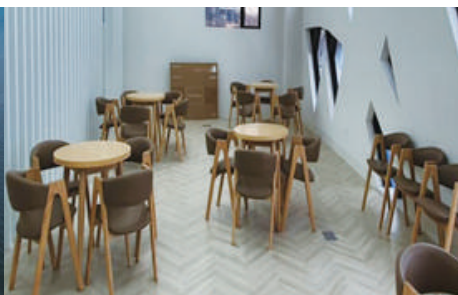


2층



사람, 마을, 기억

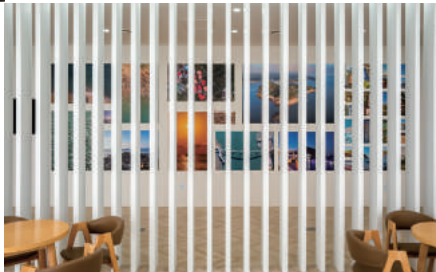
한 사람이 품어와 집을 지었다.
또 한 사람이 품어와 집을 지었다.
함께 바다에 나아간 날, 이웃이 되었고
같은 할상을 찾아내자 마을이 생겨났다.
어전히 소무의도는 기억을 남기고 있다.



▲ 카페처럼 꾸며진 휴식 공간으로 여유를 즐길 수 있다.

◀ 소무의도 내에서 감상할 수 있는 풍경들이 가득하다.

2층에선 소무의도의 풍경 사진을 볼 수 있다. 섬의 전경부터 알록달록한 벽화, 어망 등 마을 곳곳에 자리한 모습이다. 창가엔 테이블과 의자들이 놓여 있어 다양한 크기의 창문으로 스토리움 앞에 있는 몽여해변의 경치를 바라보며 휴식을 취할 수 있다.



◀ 전시와 휴식의 공간이 분리되어 있어 관람과 쉼을 만끽하기 좋다.

※ 현재 3층은 운영하지 않으며, 추후 운영 예정

Tip. 더 재밌는 즐기는 소무의도



일상이 반짝이는 섬 소무의도

무의도 옆에 자리한 조그만 섬인 소무의도. 전체 면적이 1.22km로 한적한 어촌의 모습이 펼쳐진다. 산, 바다, 마을의 풍경이 어우러진 천혜의 자연을 지닌 곳으로 찬찬히 풍경을 감상하는 것만으로도 힐링이 된다. 무의도와 연결된 인도교를 통해 섬으로 건너갈 수 있다.

다채로운 풍경이 가득한 길 무의바다누리길

소무의도의 출입구인 폐무리 선착장에서 시작해 무의바다누리길 트레킹을 즐길 수 있다. 무의바다누리길은 소무의도 인도교길부터 마주보는 길, 폐무리길, 부처깨미길, 몽여해변길, 해녀섬길, 키작은 소나무길까지 총 8개의 구간으로 이뤄졌다. 구간마다 특성에 맞게 트레킹을 할 수 있다.

무의바다누리길 코스





여성의 행복을 담아낸 브랜드

- (주)레이디하우스

사회적기업은 일자리를 제공하며 사회 공헌으로 따뜻한 사회를 만들어간다. 중구는 사회적기업의 안정적인 경영을 지원하며, 이용을 독려하고자 이들을 소개한다. 이번 호엔 여성의 건강과 아름다움을 위한 여러 제품을 개발하는 (예비) 사회적기업 '(주)레이디하우스'다.



사회적기업이란?

취업 취약계층에게 사회서비스 또는 일자리를 제공하거나 지역사회에 공헌함으로써 지역주민의 삶의 질을 높이는 등 사회적 목적 추구하고 재화 및 서비스의 생산·판매 등 영업활동을 하는 기업을 말한다.



여성과 지역을 생각하다

(주)레이디하우스는 여성의 더 나은 삶을 추구한다. 이 마음은 제품뿐만 아니라 회사 경영방침에도 담겨 있다. 먼저 가족친화 우수기업으로 직원들이 가정과 직장에서도 조화롭게 생활할 수 있도록 조성했다. 유연근무제를 통해 각자의 상황에 맞게 출·퇴근 시간을 결정할 수 있으며, 출산 및 양육 시에 여러 지원을 받을 수 있다.

또한 ESG 기반으로 경영되고 있어 사회공헌에 앞장서는 중이다. 2020년 3월 인천시에 코로나19 극복을 위한 마스크를 기부했으며, 저소득 한부모 가정에 화장품을 전달했다. 아동복지시설인 '향진원'을 후원하고 있어 생리대, 파우치 등을 보냈다. 그 외에도 리필스테이션 및 제로웨이스트 공간을 운영하기 위해 준비하고 있다. 이곳에는 사람의 몸뿐만 아니라 환경까지 생각하고 개발된 제품들이 진열될 예정이다.

효능에 안정성을 더하다

2018년에 설립된 (주)레이디하우스에선 두 개의 브랜드를 운영한다. 여성청결제 브랜드 '메르드비'와 라이프 웰니스 브랜드 '캔비'다. 브랜드에서 출시한 여성용품들은 효과가 뛰어난 것은 물론 안전성을 갖춰 믿고 사용할 수 있다. 지난 2021년 여성용 흡수패드의 특허 등록을 완료했고, 자사 특허 배합방식과 캡슐레이션 기술을 활용한 가향 탈취제를 개발하는 중이다.

브랜드 메르드비의 대표적 제품은 '레이디궁'이다. 에센스 타입의 여성청결제로 천연식물 추출물을 섞어 성분이 순하다. '궁톡스'는 스프레이 타입 여성청결제이며, '플라워 오일'은 생리혈 냄새를 잡아주는 제품이다. 브랜드 캔비에선 면 생리대를 판매한다. 대나무 면사를 사용해 부드럽고 흡수성과 통기성이 우수하다. 캔비 생리대를 보관할 수 있는 파우치도 있다.



+ (주)레이디하우스

주 소 인천 중구 개항로 67-1
판매제품 여성청결제, 면생리대 등
주 리 집 메르드비(merdevie) www.merdevie.co.kr
캔비(canbe) www.canbe.shop
문 의 ☎ 080-761-1488



Mini Interview

채하나 대표




(주)레이디하우스는 브랜드 '메르드비'와 '캔비'를 운영합니다. 두 개의 브랜드 목표는 더 나은 삶과 행복을 제공하는 것입니다. 코로나19로 힘든 시기였지만, 국내 시장에 발을 내디딜 수 있는 기회가 되었습니다. 앞으로 사람과 환경을 생각하는 제품들이 출시될 수 있도록 열심히 개발하겠습니다.



인생의 후반부를 더 아름답게 그려갈 수 있도록 돕는 곳이 있다.
 계절마다 행여바쁜 노년에도 유익한 사회적 프로그램에 지역사회의 '중구노인복지관'이다.
 어르신들이 중구에서 활기차게 생활하고 지역사회에 깊이 참여하도록
 꿈꿔오게 살피는 이곳의 이야기를 소개한다.

함께 그리는 인생 스케치

 중구노인복지관



쌘지놀이터사업

건강한 노년의 삶을 응원하다

중구노인복지관은 지역사회 어르신을 대상으로 다양한 프로그램을 개발·운영하여 어르신의 건강 증진 및 문화 활동을 지원하는 기관이다. 1996년 개관해 지금까지 여가생활을 지원하는 '사회교육사업', 일자리를 제공하는 '노인사회활동 지원사업', 저소득 어르신을 경제적·정서적으로 돕는 '경로식당 및 재가복지사업' 등을 진행 중이다. 또한 지역사회 내에서 노인복지에 대한 이해와 참여를 확대해 노인복지 증진에 기여하고 있다.



행복한 어르신 공동밥상



내 손으로 그리는 인생작(作)

- 중구노인복지관은 어떤 기관인가요?

중구노인복지관은 다양한 프로그램을 개설하여 어르신들이 건강한 정신과 신체, 여가 활동을 마음껏 펼칠 수 있도록 지원하는 곳입니다. 지역사회 어르신들이 행복한 삶을 영위할 수 있도록 돕고 있습니다. 또한 전문 심리상담, 노인 일자리, 경로식당, 경로당 여가문화 보급사업 등 여러 장소에서 여러 방법으로 중구 어르신들과 함께하고 있습니다. 어르신들이 편하게 오실 수 있는 공간이니 편한 마음으로 방문해주세요.

- 복지관을 운영하면서 중요하게 여긴 것은 무엇인가요?

‘어르신의 인생 스케치 중구노인복지관이 함께 합니다’라는 미션 아래 어르신이 복지관을 통해 앞으로의 인생을 멋지게 사는 것이 저희의 역할이라고 생각합니다. 퇴직 이후의 삶이 길어지고 있습니다. 복지관에선 노후의 삶에도 열정과 노력이 추구될 수 있도록 지원하고 있습니다.

- 중구에서만 특별하게 진행하는 사업이나 활동이 있나요?

‘쌘지놀이터’를 진행하고 있습니다. 경로당이나 복지관을 이용하지 않는 어르신도 많습니다. 저희 복지관은 직접 어르신을 만나기 위해 지역사회 안으로 찾아갔습니다. 2018년 답동소공원을 시작으로 2022년 영종국제도시 운남공원까지 총 6개의 공원에 쌘지놀이터가 운영됩니다. 매주 1회 어르신만의 놀이터에서 공예, 원예, 천연 프로그램 등을 체험해볼 수 있습니다.

- 2022년 복지관에서 계획하는 사업이 있나요?

2022년엔 쌘지놀이터 1개소를 더 새롭게 운영하여 시내와 영종국제도시 어르신들이 즐겁게 지낼 수 있도록 지원합니다. 또한 코로나19 기간 우울하고 정서적으로 힘들었던 분들을 위해 가까운 복지관에서 전문 상담을 받을 수 있도록 준비했습니다. 비대면 수업 프로그램도 계속 이어갈 예정입니다.

Interview



김세원 관장

“어르신의 현재를 값지게
 미래를 더욱 알차게
 만들어가겠습니다.”

+ 중구노인복지관

주소 인천 중구 제물량로 80번길 3-24
 누리집 www.goldsenior.or.kr
 문의 ☎ 761-3579

※ 쌘지놀이터 운영일시

월요일	14시 운남공원
화요일	14시 율목공원
수요일	14시 답동소공원
목요일	12시 영마루공원, 14시 하늘체육공원
금요일	14시 송월어린이놀이터



중구의회 제301회 임시회 폐회

중구의회는 3월 22일부터 4월 1일까지 11일간의 일정으로
제301회 임시회를 마무리했다.

이번 임시회에서는 집행부의 2021년도 행정사무감사 시정 및 건의사항 처리 결과를 보고받았으며, 2022년 일반 및 기타특별회계 제1회 추가경정예산안과 조례안 8건, 결의안 3건을 비롯하여 총 14건의 안건을 처리했다.

처리된 안건은 ▲인천광역시 중구 의용소방대 지원에 관한 조례안, ▲인천대학교 공공의대 설립 촉구 결의안, ▲인천광역시 중구 (가칭)영종하늘5고등학교 신설 승인 촉구 결의안, ▲인천발 KTX 출발지 인천역 변경 촉구 결의안과 집행부에서 제출한 2022년도 일반 및 기타특별회계 제1회 추가경정예산안을 비롯한 조례안 6건 등 총 12건은 원안가결, 1건의 조례안은 수정가결 되었으며, 1건의 의견제시의 건에 대해 찬성의견이 채택되었다.

중구의회는 이번 임시회를 마무리하며 “코로나19 엔데믹 시대를 대비하여 지속적인 방역과 지원사업 추진에 온 힘을 기울여 주시길 바란다”고 당부했다.

의회에 바란다

제8대 중구의회에게 하고 싶은 말씀이나, 개선되어야 할 사항 등을 보내주세요.
구민 여러분의 의견을 적극 수렴하여 중구의 따뜻한 내일을 만들겠습니다.

[참여방법] 중구의회 누리집(www.icjg.kr/council) 접속 → [소식·참여] 클릭 → [의원에게 바란다] 내 의견 작성
의회사무과 ☎ 760-7620

사업, 성과, 명소 등 중구의 다양한 이야기를 짧은 영상으로 담아낸
‘인천중구TV’를 속속들이 들여다본다. 중구가 만들어내고 이뤄낸
바로 그것! 중구의 특별한 소식을 이곳에 소개한다.



‘인천중구TV’ 바로가기

JUNG-GU TV

www.youtube.com/user/icjgtv

HOT CLIPS



01

맞춤형
입찰정보
서비스 제공

중구가 관내 기업들의 사업 기회를 확대하고
고자 맞춤형 입찰정보 서비스를 제공하고
있다. 서비스 내용으로는 기업별로 맞춤형
입찰정보를 제공하고 입찰 관련 교육을 지
원한다. 조달청은 물론 정부투자기관, 민
관 발주기관 등에서 매일 발생하는 입찰과
낙찰정보를 실시간으로 메일이나 문자, 누
리집을 통해 받아볼 수 있다.



영상 보러가기

02

영종국제도시
아이모아
택시 운영

영종국제도시에서 아이모아(I-MOA) 택시
가 운영되고 있다. 아이모아 택시는 앱으
로 차량을 호출하면 이동 경로의 다른 승
객을 매칭하여 목적지까지 이동하는 새
로운 개념의 택시다. 요금 할인 혜택도 제
공되는데 합승한 승객 1명당 운송요금의
30%를 할인받을 수 있다.



영상 보러가기

03

이웃 지킴이
카카오 채널
‘똑똑N톡’

중구가 비대면 복지 위기가구 상시 발굴을
위한 이웃 지킴이 카카오 채널 ‘똑똑N톡’
을 개설했다. 똑똑N톡은 복지 정보를 안내
하고 복지사각지대 발굴 신고, 복지 상담
을 운영한다. 이용 방법은 카카오톡 앱 상
단 돋보기에서 ‘중구 이웃 지킴이’를 검색
해 채널을 추가하면 된다.



영상 보러가기



‘오늘’ 지킨 안전이 우리 아이의 ‘미래’로



영상 바로가기

어린이 승용 스포츠 제품 안전수칙

날이 따뜻해지면 야외에서 자전거, 킥보드, 롤러스케이트 등을 타는 아이들이 많다.

빠른 속도로 즐거움을 선사하지만, 큰 사고가 날 수 있어 주의해야 한다.

5월 가정의 달을 맞아 부모와 아이가 함께 알아야 할 ‘어린이 승용 스포츠 제품 안전수칙’을 소개한다.

출처 : 중구청 블로그 및 유튜브

- 어린이 안전사고 예방을 위한 영상

중구가 ‘어린이 승용 스포츠 제품 안전사고 예방 드라마’를 제작했다. 자전거, 인라인스케이트, 킥보드를 중심으로 일상생활에서 일어날 수 있는 사고 유형과 사고 예방방법에 대한 내용을 담았다.

영상은 **중구 유튜브 채널 ‘중구 TV’**에서 확인할 수 있다.

+ 승용 스포츠 제품이란?

바퀴가 달려 있어 타고 이동할 수 있는 제품군을 말한다. 자전거, 킥보드(수동), 롤러스케이트, 인라인스케이트, 스케이팅보드, 바퀴 운동화 등이 있다.

- 발생하는 사고 유형과 원인

자전거, 킥보드의 사고 발생 시 머리와 얼굴 피부가 찢어지는 열상이 많이 발생하고, 롤러스케이트와 스케이팅보드의 경우엔 뼈가 부러지는 골절상을 입는 사례가 빈번하다. 대부분 넘어질 때 다치기에 보호자의 주의와 어린이 안전 교육이 필수적이다.

아이가 다치지 않도록 이용 전 안전 교육을 해주세요!

안전하게 타기 위해, 안전수칙을 꼭 지켜요!

안전한 승용 스포츠 제품 이용을 위한 첫걸음



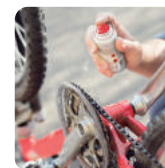
① 보호장구를 반드시 착용하고, 눈에 잘 띄도록 밝은 색 옷 입기

안전모와 손목, 팔꿈치, 무릎 보호대 등을 잘 착용해 혹시 모를 사고의 부상을 방지한다. 또한 운전자나 다른 물품 탑승자의 눈에 잘 보이도록 밝은 색 옷을 입는다.



② 주변 소리를 차단하는 것을 쓰지 않고, 안전한 장소에서만 타기

이용 중에는 이어폰과 헤드폰을 사용하지 않고, 자동차나 오토바이가 다니지 않는 공원, 공터 등에서 탄다. 내리막길과 횡단보도에선 반드시 내려서 걸어간다.



③ 타기 전 꼼꼼하게 점검하고, 주행 시에는 전방을 주시하기

제품을 이용하기 전 바퀴, 브레이크 등 장비에 이상이 없는지 확인해야 한다. 탈 때에는 다른 곳으로 시선을 돌리지 않고 앞을 바라보고 주행한다.



④ 어린이의 체중·신체 사이즈, 운동 능력에 맞는 제품 선택하기

자전거는 앉았을 때 발끝이 살짝 닿아야 하며, 킥보드는 손잡이가 가슴보다 높지 않아야 한다. 롤러스케이트나 바퀴 운동화 등은 발 사이즈가 맞는지 체크한다.



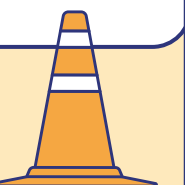
⑤ 올바른 이용 방법을 준수하며, 보호자가 동행해 지켜보기

두 명 이상 탑승하기, 뒤로 타기 등 잘못된 방법으로 타면 사고 위험이 크다. 또한 보호자가 아이 곁에서 안전하게 잘 타고 있는지 바라봐야 한다.



⑥ 밤이나 안개, 비 등 날씨가 좋지 않은 날에는 제품 이용 자제하기

어린이는 어른보다 눈으로 보는 범위가 좁다. 게다가 어두운 밤이나 날이 좋지 않으면 어른들도 시야 확보가 어려워 사고가 일어날 수 있다.



중구게시판

구민 여러분의 행복한 내일을
만들어가는 중구의 다양한
소식을 전해드립니다.
알아두면 편리한 복지, 행정, 문화
소식을 확인하고, 다양한
혜택을 누리보세요!

행정



영종국제도시 불법유통광고물 수거보상제 추가모집

신청기간 현재 신청 접수 중
※ 연중(상시모집)

정비대상 영종국제도시 내 상업용
불법 광고물(벽보, 전단,
현수막 등)

자격요건

- ① 인천 중구 영종국제도시 거주자
(주민등록상 주소지)
- ② 만 20세 이상으로 불법유통
광고물 수거 활동 가능자
- ③ 정비실적 관리를 위하여 정비
사진을 찍을 수 있는 디지털 기기
(휴대폰, 디지털카메라 등) 보유
및 다룰 수 있는 자

참여방법 인천 중구 제2청
도시공원과 방문 접수

보상금 기준

현수막 1매당 1,500원
족자형 현수막 1매당 1,000원
벽보 10매당 1,000원
전단(명함형 포함) 10매당 1,000원
※ 1인 지급액 월 80만원 이하
문 의 도시공원과 ☎ 760-7785

‘도전 정리, 싹!’ 정리수납 프로그램

접수기간 2022. 3. 28.부터
교육기간 2022. 4. 5.~2022. 6. 21.
매주 화요일 ※ 총 12회
교육시간 14:00~15:00
내 용 냉장고, 아이들 방, 옷장
등을 정리하며 공간을
큐레이팅 하는 방법 교육
모집인원 중구 주민 선착순 10명
교재비용 11,000원
※ 자격증 취득 시 55,000원 추가 발생
교육장소 인천 중구 제물량로
97-1 공감마실터
문 의 공감마실터 ☎ 777-7730

4월 14일부터 자동차검사 지연 (미필) 과태료 상향

대 상 2022. 4. 14. 이후
위반행위가 성립된 차량
※ 위반행위의 성립시점 : 자동차검사
시점, 115일(최고과태료) 경과시점
등 위반행위 종료시점
① 검사기간 만료일부터 30일 이내 :
2만원 → 4만원
② 검사기간 만료일부터 30일 초과
114일 이내 : 3일마다 1만원 →
3일마다 2만원
③ 115일 이상(최고과태료) :
30만원 → 60만원
관련법령 「자동차관리법」 제84조
및 동법 시행령 제20조
※ 검사기간 조회 및 사전안내 문자
알림 서비스 신청 :
한국교통안전공단 누리집 또는
콜센터 ☎ 1577-0990
※ 장기간 검사 미이행 시 운행정지
처분을 받을 수 있음
문 의 교통운수과 ☎ 760-7555

착한임대인 지원사업

착한임대인이란? 코로나19로 힘든
소상공인들을 위해 임대료 인하·동결·
인상 최소화로 소상공인의 재정적
부담 완화에 공헌한 임대인
지원대상
조건을 만족하는 상가 건물 임대인
① 코로나19 이후 3개월 이상, 월
10% 이상 임대료 인하한 임대인
② 3년 이상 기간 동안 임대료 인하·
동결하기로 계약한 임대인
모집인원 20명
모집기간 2022. 12. 30.까지
지원내용 인증서 및 감사패 수여,
감사 현수막 게재
신청방법 방문·우편·팩스·메일로
신청서, 임대차계약서 첨부
문 의 일자리경제과
☎ 760-7293

무료 법률·세무 상담실 운영

이용대상 중구 주민 누구나
상담기간 2022. 1월~12월
상담일시 매월 첫째·셋째 주
수요일 14:00~16:00
상담장소 종합민원실(제1청, 제2청)
월별 상담일

상담월	상담일	
	첫째 주	셋째 주
5월	5. 4.(제1청)	5. 18.(제2청)
6월	6. 2.(제1청)	6. 15.(제2청)
7월	7. 6.(제1청)	7. 20.(제2청)
8월	8. 3.(제1청)	8. 17.(제2청)

※ 예약상담제 운영
상담구성 변호사, 세무사,
납세자보호관
내 용 법률, 국세 및 지방세 상담
문 의 기획예산실
☎ 760-7072



2022년 문화누리카드 사업

지원대상 6세 이상 기초생활수급자
및 차상위계층
(2016. 12. 31. 이전)
지원내용 전국 문화예술·관광·
체육 관련 가맹점에서
이용가능한 문화누리카드
발급(1인당 10만원 지원)
발급기간 2022. 11. 30.까지
※ 예산 소진 시 조기 마감
발급신청 동 행정복지센터 방문,
문화누리카드 누리집
(www.mnuri.kr),
문화누리카드 모바일
앱 신청
※ 2021년도 문화누리카드 발급자가
수급자격 유지 시, 자동으로 2022
년 지원금(10만원) 충전
사용기간 발급일로부터
2022. 12. 31.까지
문 의 문화누리카드 고객센터
☎ 1544-3412 및
주소지 동 행정복지센터



2022 인천시민 안전보험

인천시민안전보험이란? 인천시가 직
접 보험사와 계약하고 비용을 부담해
각종 재난·사고 및 강도피해로 사망
또는 후유장해를 입은 시민에게 보험
사를 통해 보험금을 지급하는 제도
가입방법 주민등록상 주소지가
인천이면 보험 자동 가입
(별도 신청 필요 없음)
보장대상 인천시에 주민등록을
둔 모든시민
(등록 외국인 포함)
사업기간 2022. 1. 1.~2022.
12. 31.(매년 갱신)
보 험 료 인천시가 일괄 납부
(보험사 : 한국지방재정
공제회)
보장내용 자연재해사망, 상해사망 등
※ 타 보험과 관계없이 중복 보상
※ 자세한 내용은 인천시 누리집에서
새소식 참고
보험금 청구기간
사고 발생일로부터 3년 내
(상법 제662조)
청구서식 공제금청구서, 주민등록등
(초)본, 신분증사본,
통장사본 등
※ 한국지방재정공제회 누리집에서
다운로드 www.lofa.or.kr → 정보
마당 → 규정 및 서식 → 사업별 공
제서식 → 시민안전공제
※ 인천광역시청 누리집에서 다운로
드 www.incheon.go.kr → 분야별
→ 재난안전 → 새소식(127번) →
2022년 시민안전보험 안내
문 의 120 미추홀콜센터
☎(032) 120 연결 후 3번
또는 한국지방재정공제회
콜센터 ☎ 1577-5939,
☎ 02-6900-2200

재활용 e음가게 ‘중구 RE-숍’운영

운영기간 2022. 4. 18.
~2022. 12. 30.
※ 장소별 운영요일이 상이하므로 확인
운영방법
가정에서 발생한 분리배출 표시가
있는 재활용품을 제대로 분리수거해
가져오면 품목별 무게, 수량을 측정
해 정해진 금액을 지역화폐(인천e음
포인트, 현금)로 보상(한 달에 한 번)
※ ‘중구 RE-숍(recycle shop)’이란?
거점별로 재활용품을 가져오면 유가
보상을 해주는 자원순환가게(회수된
재활용품은 100% 재활용)
장소별 운영일
[이마트 동인천점]
운영요일 2022. 4. 20.부터
매주 수, 목, 금
운영시간 13:00~17:00
품 목 투명페트병(개당10원),
음료캔(알루미늄 kg당
600원/고철 kg당 100원)
위 치 인천 중구 인종로 134
(주차장→3층 매장 입구)
[참좋은 두레생협(영종점, 하늘도시점)]
운영요일 2022. 4. 18.부터
매주 월, 목, 금
운영시간 9:00~13:00
품 목 투명페트병(개당10원),
유색페트, 판페트(kg당
150원), 우유팩(kg당 100원)
위 치 : (영종점) 인천 중구
흰바위로 45,
가나베스트텔 106호
(하늘도시점) 인천 중구
하늘별빛로 65번길 7-3
101, 102호
※ 고품질 재활용 자원을 위해서 해당
품목 중 이물질이 묻은 품목은 수거
되지 않음(공휴일은 휴무)

