

생활 속 법률·세무 고민 명쾌하게!



중구청에서 전문가의 법률, 세무 상담이 필요한 구민을 위해
‘무료 법률·세무상담실’을 운영합니다.



이용대상

중구 주민 누구나

상담기간

2022. 1월~12월

상담일시

매월 첫째·셋째 주 수요일
14:00~16:00(2시간)

상담장소

종합민원실(제1청, 제2청)

상담구성

변호사, 세무사, 납세자보호관

상담내용

법률, 국세 및 지방세 상담

문의

기획예산실 ☎ 760-7072

월별 상담일

※ 예약상담제 운영

| 상담 월 | 상담 일 | | 상담 월 | 상담 일 | |
|----------|------------|-------------|-----------|-------------|--------------|
| | 첫째 주 | 셋째 주 | | 첫째 주 | 셋째 주 |
| 2022년 7월 | 7. 6.(제1청) | 7. 20.(제2청) | 2022년 10월 | 10. 5.(제1청) | 10. 19.(제2청) |
| 2022년 8월 | 8. 3.(제1청) | 8. 17.(제2청) | 2022년 11월 | 11. 2.(제1청) | 11. 16.(제2청) |
| 2022년 9월 | 9. 7.(제1청) | 9. 21.(제2청) | 2022년 12월 | 12. 7.(제1청) | 12. 21.(제2청) |

INCHEON JUNG-GU NEWS LETTER 2022.

7월

Vol.235

인천중구
두드림톡
DO DREAM TALK



경험과 꿈

&

건강한 성장

교육과 체험으로
청소년의 꿈을
풍성하게 만드는
중구 이야기

이곳은 어디일까요 !?

QUIZ START

- 01 1923년 우편업무 담당을 목적으로 건립된 근대식 건물로 인천시 유형문화재 제8호다.
- 02 명칭, 관할 지역 등은 바꿨지만, 우편업무를 2019년 5월까지 이어왔으며 지금은 비어 있는 상태이다.
- 03 당시 유행하던 서양식과 일본식을 섞은 절충주의 양식으로 화강암을 거칠게 다듬어 기단처럼 보이게 하고, 그 위에 벽돌을 쌓아올렸다.

※ 자음힌트 : ㅇㅈㅇㅈㅇ



재밌는 중구 역사퀴즈

위 설명을 읽고 어떤 건물인지 정답을 맞춰보세요!

지난호 정답 인천중구청

Contents

2022. 07.

Vol.235

04

인사말

발로 뛰며 소통하겠습니다
중구청장 인사말

06

중구스케치

공원에서 건강과 활력 충전
⑤ 영마루공원

08

함께 중구

공간즐게 재능다오
중구청소년수련관

12

동네방네 이야기

문화예술로 만드는 변화
아트컬처

14

중구와 만남

행복을 만드는 마을공동체
영종공감복지센터



다채로운 교육으로
건강하게 성장하는 중구 청소년

16

의정소식

제9대 중구의회 의원 당선자 첫 간담회 개최
중구의회 주요 이슈

17

핫클리프 뉴스

덕교항 2022 어촌뉴딜300사업 선정 등
중구 주요 소식들

18

플러스 생활

여름철 우리 집 쾌적하게!
생활에 유용한 정보

20

중구게시판

알아두면 편리한 중구의
주요 복지, 행정, 환경, 문화 소식

24

중구포스터

무료 법률·세무 상담실
포스터로 보는 중구 소식



두드림톡 오디오북



주민과의 약속을 지키기 위해

발로 뛰며 소동하겠습니다

민선 8기, 중구를 새롭게 이끌어갈 김정현 구청장.
그동안 중구의 발전을 위해 노력했던 경험과
노하우를 바탕으로 산적한 지역의 현안을
해결해 나가고자 한다.
당선의 기쁨을 누리기보다 중구의
새로운 도약을 위해 바쁘게 준비하고 있는
그의 이야기를 들어보자.



민선8기 중구청장 김정현

중구를 인천의 중심으로

김정현 구청장은 그동안 정치 활동을 하면서 단 하나의 목표를 보고 달려왔다. 바로 ‘중구 발전과 주민 행복’이다.

2006년에 구 의원으로 당선됐으며, 2010년부터 2018년까지 시 의원으로 활동했다. 특히 시의회 산업경제위원장을 역임하면서 탄탄한 기본기를 다졌다. 쌓아왔던 경험을 바탕으로 그는 중구를 위해 온 힘을 쏟고자 한다.

김정현 구청장이 내선 슬로건은 ‘새로운 도약! 글로벌 융합도시 인천중구’이다. 중구의 강점은 지속할 수 있도록 지원하고, 약점은 보강하여 균형적이고 안정적으로 성장시키고자 한다. 이를 위한 첫걸음으로 인천 내항 재개발을 이야기했다. 원도심 활성화의 발판으로 삼으며, 친수공간을 조성해 지역 경제를 살릴 수 있는 여러 방안으로 연계할 계획이다. 또 관광명소인 월미도와 차이나타운 등의 교통 환경을 개선하고자 한다.

주민들이 원하는 정책을

그는 무거운 책임감을 가지고 지역의 현안을 슬기롭게 해결하고자 한다. 먼저 영종국제도시 주민을 위해 영종대교와 인천대교 통행료 폐지를 말했다. 현재 인천시에서 하루에 한 번 왕복 요금을 지원하지만, 소유 차량이 여러 대이거나 자주 통행하는 경우엔 주민 부담이 커진다. 그는 영종과 용유 지역주민에겐 통행료 무료화가 되도록 구체화할 계획을 고민하고 있다.

또한 영종국제도시의 인구 20만 기반 시설을 마련하기 위한 여러 정책을 구상하는 중이다. 그는 이를 앞당길 수 있도록 수도권 정비법, 신공항건설촉진법 등의 각종 규제를 완화해야 한다고 생각한다. 그 외에도 대학병원 유치와, 문화·복지·체육센터 건립 등의 공약이 실현될 수 있도록 준비하고 있다.

마지막으로 김정현 중구청장은 자신을 믿고 중구를 위해 일할 수 있도록 기회를 주신 주민들에게 감사의 마음을 전했다.

생활체육을 즐기는 곳

영마루공원에서 건강과 활력 충전

주소 인천 중구 영종대로 77 일대

공간 야외무대, 게이트볼장, 배드민턴장, 축구장, 풋살장, 트랙, 쌈지놀이터, 잔디광장 등

* 축구장과 풋살장은 인천중구시설관리공단(www.icjgss.or.kr)에서 예약 후 이용 가능



스팟 영상보러가기



뜨거운 여름, 공원에 들어서면 시원한 나무그늘과 신선한 공기를 누릴 수 있다.
특히 다양한 체육시설이 자리한 영마루공원은 주민에게 더 특별하다.
일상 속 활력을 찾을 수 있는 영마루공원으로 떠나보자.

건강한 여가 생활을 누리다

영마루공원은 공항신도시 중심에 위치한 공원으로 근처 주민들의 휴식과 여가 공간이다. 공원 내에는 게이트볼장, 배드민턴장, 축구장, 풋살장, 농구장 등 스포츠를 즐길 수 있는 곳이 마련되어 있으며 화장실과 식수대, 운동기구 등 편의시설을 갖췄다. 또한 어르신들을 위한 체험 프로그램이 진행되는 쌈지놀이터와 책을 읽거나 대여할 수 있는 영종 도서관이 자리하고 있다.



게이트볼장

어르신이 긴 막대기로 공을 친다. 공이 굴러가 작은 골대 속으로 들어간다. 게이트볼은 게임 규칙이 간단하고, 다른 이와 함께 어울리는 운동이기 때문에 노년층에게 인기가 많다. 영마루공원 게이트볼장은 어르신들이 마음껏 이용할 수 있도록 운영되고 있다. 특히 실내로 되어 있어 따가운 햇볕을 막아준다.



축구장 및 트랙

날카로운 슛과 재빠른 몸놀림으로 운동장을 가르는 사람들이 보인다. 인조잔디 축구장은 지역 동호회, 동아리 등에서 사용료를 내고 예약해 이용할 수 있다. 8시부터 18시까지 2시간씩 운영되며, 야간에는 사용이 불가하다. 이 외에도 축구장을 따라 달리기를 할 수 있도록 트랙이 마련되어 있다.



잔디마당

공원 한쪽에 자리한 잔디마당은 영마루공원에서 가장 여유로운 공간이다. 푸른 잔디가 넓게 깔려 있어 돛자리를 펴고 이야기를 나누기 좋다. 아이들은 신나게 뛰놀고, 근처 주민이 반려동물과 자유롭게 산책하기도 한다. 또한 곳곳에 마련된 벤치에 앉아 시원한 바람을 맞으며 느긋하게 휴식할 수 있다.

공간 재능 즐게 다오



밝고 건강한 청소년기를 지원하기 위해 청소년 전용 공간이 생겨나고 있다. 중구에도 청소년들이 안전하고 건전하게 활동할 수 있는 곳이 조성됐다. 다양한 공간에서 프로그램을 제공하여 아이들의 재능을 발굴하는 ‘중구청소년수련관’을 소개한다.

중구 청소년수련관

| | |
|------|---|
| 주 소 | 인천 중구 송산로 52 |
| 규 모 | 수련관(지하 1층~지상 3층), 공연장(지상 2층) |
| 운영시간 | 9:00~21:00(화~금요일), 9:00~18:00(토~일요일) ※ 매주 월요일 정기휴관 |
| 주요업무 | 청소년활동프로그램, 청소년자치프로그램, 청소년진로프로그램, 청소년 방과후 아카데미 등 |
| 문 의 | ☎ 850-1490 |

[꿈과 끼가 활짝 피어나는]

중구청소년수련관은 청소년들이 자신의 재능과 꿈을 발견하고 키워나갈 수 있도록 지원하는 기관이다. 영종국제도시 송산 아래 자연과 어우러진 넓은 공간은 쾌적하고 안전하게 활동하기 충분하다. 또한 수련관의 규모는 지하 1층에서 지상 3층으로 주차장, 메이커실, 영상체험실, 인터넷실, 댄스실, 밴드실, 체육관 등으로 구성되어 있다. 각 테마별로 조성된 공간에서 청소년들이 자유롭게 놀거나 교육 및 체험 프로그램에 참여할 수 있다. 이외에도 별관으로 공연장이 조성되어 있다.



[진로를 발견할 수 있도록]

중구청소년수련관은 올해 8개 분야 27개 프로그램을 운영한다. 분야는 진로활동, 장애인청소년 연계, 해양생태계 보전, 4차산업 역량강화, 수련활동, 자기개발 등으로 분야별 체험과 교육 프로그램, 방과후 아카데미가 준비되어 있다. 시범운영 기간 동안 청소년운영위원회, 농구교실, 요가, 필라테스, 동아리지원사업 등이 실시됐으며, 7월 1일 정식 개관 이후에는 제과제빵, 유튜브 크리에이터, 해양탐구 등 더욱 다채로운 프로그램들이 순차적으로 진행될 예정이다.



+ 체육관

3층에 있는 체육관에선 농구, 배구 등 생활체육이 가능하다. 공식 규격의 네트와 라인이 그려져 있으며, 편하게 이용할 수 있도록 높이 조절 기능이 있는 농구대와 배구네트를 갖추고 있다. 다양한 체육 프로그램에 참여해 즐겁게 뛰어놀며 몸을 건강하게 만들어보자.



+ 파티룸

우리만의 아지트가 필요할 때 방문하면 좋다. 풍선과 아기자기한 소품으로 파티 분위기를 연출했다. 폴라로이드 카메라와 생일 축하 풍선, 포토존이 마련되어 있다. 전화예약을 통해 이용가능하며, 이곳에서 즐기는 파티는 잊지 못할 추억으로 남게 된다.

+ 게임존

수련관 2층에 자리한 게임존은 농구게임기, 탁구대, 코인노래방 등으로 조성됐다. 중구 청소년과 가족이면 누구나 무상으로 이용할 수 있다. 학업과 바쁜 일상으로 지쳤다면 이곳에서 스트레스 해소와 힐링의 시간을 가져보자.

+ 공연장

2층 연결다리를 건너면 186석 규모의 공연장이 나온다. 공연, 강연 등의 목적으로 사용할 수 있으며, 프로그램 연계를 통해서도 이용 가능하다. 프로그램 별도 안내를 참고하거나 이용을 희망하는 일자의 7일 전까지 대관신청서를 제출하면 된다.

+ 중구청소년수련관 7월 프로그램

7월에는 제과제빵, 해양생태계지킴이 등의 특성화 사업을 비롯하여 청소년어울림마당, 전통문화체험, 농구교실 등 5개 분야 14개 프로그램이 진행됩니다.

※ 인천중구시설관리공단 누리집(www.icjgss.or.kr) 내 '알림/홍보' 공지사항에서 다양한 프로그램을 확인할 수 있습니다.

[청소년어울림마당]

| | |
|------|--------------------------|
| 일시 | 2022. 7. 16. 14:00~17:00 |
| 장소 | 중구청소년수련관 광장 |
| 대상 | 청소년 및 지역주민 누구나 |
| 참가비 | 무료 |
| 내용 | 3D체험, 드론 등 4차산업 및 문화놀이체험 |
| 참여방법 | 당일 현장접수에 따른 무료 부스체험 |
| 문의 | 중구청소년수련관 ☎ 850-1490 |

[제과제빵 프로그램]

| | |
|------|-------------------------------------|
| 일시 | 2022. 7. 21. / 7. 28. (16:00~17:00) |
| 장소 | 중구청소년수련관 2층 요리조리실 |
| 모집대상 | 8~19세 중구 청소년 15명(선착순) |
| 모집기간 | 2022. 7. 4.~7. 18. |
| 참가비 | 10,000원(2회 기준) |
| 접수방법 | 인천중구시설관리공단 누리집 내 공지사항 |
| 문의 | 중구청소년수련관 ☎ 850-1493 |





문화예술로 만드는 변화

- 사회적협동조합 아트컬처

사회적기업은 일자리를 제공하며 사회공헌으로 따뜻한 사회를 만들어간다. 중구는 사회적기업의 안정적인 경영을 지원하며, 이용을 독려하고자 이들을 소개한다. 이번 호는 문화예술 활동을 진행하면서 다채로운 지역사회를 만들어가고자 하는 사회적협동조합 '아트컬처'를 소개한다.

+ 사회적기업이란?

취약계층에게 사회 서비스 또는 일자리를 제공하거나 지역사회에 공헌함으로써 지역주민의 삶의 질을 높이는 등 사회적 목적 추구하고 재화 및 서비스의 생산·판매 등 영업활동을 하는 기업을 말한다.

+ 사회적협동조합이란?

공동소유, 민주적 운영을 통해 경제적, 사회적, 문화적 필요와 욕구를 이루려는 사람들의 자발적인 결성 조직으로 주민의 권익·복지 증진 활동을 수행하거나 취약계층에게 사회 서비스를 제공한다.



2022 어린이 축제 '중구 예술놀이터'



행사 진행 활동 사진

문화예술 활동을 통해 봉사하다

아트컬처는 문화예술인을 돕기 위해 만들어졌다. 지역 문화예술인들 간의 소통을 도모하고 교육사업, 활동영역 확장 플랫폼 조성 등을 실행하고자 한다. 또한 취약계층과 상생발전을 꿈꾼다. 경제적인 문제로 꿈을 펼치지 못하는 청소년과 인재 양성에 어려움을 겪는 문화예술인의 교류를 지원하려 한다. 아트컬처는 이 꿈을 이루기 위해 한 가지 목표를 세웠다. 2023년까지 취약계층 청소년을 위한 문화예술 교육센터와 공연장을 운영하는 것이다.

아트컬처는 지역사회에서 봉사하며 사회가치 활동에 동참하고 있다. 기획력 및 예산의 부족으로 행사, 교육을 진행하지 못하는 기관이나 단체에 행사 컨설팅을 지원했다. 취약계층 보호기관에 방문하여 조합원의 재능기부로 행사와 공연을 진행했으며, 각종 문화예술인 단체를 위한 지원 행사를 실시했다.

손범규 스피치 아카데미와 MOU 체결



사회적협동조합 아트컬처

주 소 인천 중구 도원서길 58, 102호
 활 동 문화예술·공연 기획 및 교육,
 행사대행, 장비렌탈 등
 문 의 ☎ 881-0427



위기를 극복하고 다시 나아가다

아트컬처는 행사의 기획부터 준비, 실행까지 전반적인 업무를 진행하는 문화체육관광부 승인 사회적협동조합이다. 행사대행과 행사 컨설팅을 실시하며, 행사 장비를 대여해주고 있다. 또한 소속된 조합원의 역량으로 문화예술 관련 대회를 유치했으며, 교육 사업을 실시했다. 다양한 활동으로 2021년 12월 부처형 (예비)사회적기업으로 승인을 받고 사업을 추진하고 있다.

2년간 이어졌던 문화예술 분야의 위기는 아트컬처에도 영향을 주었다. 하지만 포기하지 않고 극복하기 위해 도전했고, 2021년 사업 개발비와 인력 지원 등으로 활동을 시작할 수 있었다. 인천종합어시장 송년기획행사, 중구 코로나극복 희망콘서트 등을 대행했으며, 2022년엔 중구가족음악회, 중구청소년수련관 준공식, 중구 평생학습관 건립공사 기공식, 영종2동 행정복합센터 기공식 등을 진행했다.



Mini Interview

이승재 이사장



아트컬처는 힘들었던 시기를 극복하고 회복 중입니다. 여러 행사나 대회를 대행 및 주최하기 위해 노력하며, 그동안 멈췄던 취약계층을 위한 나눔 기획공연, 재능기부 행사 등을 진행하고자 합니다. 앞으로 코로나19로 어려운 상황이 나아져 각종 행사나 축제가 안전하게 진행되길 바랍니다.

주인과 어울려 다양한 환경에 적응하면서 살기 좋은 마을을 만드는 것이었다. 행복한 마을공동체를 지향하며, 복지사업에 수행하는 영종공감복지센터이다. 영종국제도시의 복지 사각지대를 해소하고 찾아가는 복지 서비스 모델을 정립하기 위해 오늘날 차근차근 나아가고 있는 이곳의 이야기를 소개한다.

행복을 만드는 마을공동체

청운대학교 산학협력단 운영
영종공감복지센터
Yeongjong Empathy Welfare Center



성인기능교실 생화(플라워) 클래스

주민 중심의 복지를 만들어가다

영종공감복지센터는 청운대학교 산학협력단이 중구청으로부터 위탁받아 운영하고 있는 지역사회복지기관이다. 지역주민의 다양한 욕구를 찾고, 이를 지역사회와 함께 해소하기 위해 여러 복지사업을 추진하고 있다. 특히 지리적 여건으로 소외받기 쉬운 영종국제도시의 과제를 해결하고자 이동 상담실, 무료 법률상담, 이동 복지센터 등 '찾아가는 복지 서비스'를 제공해 복지 서비스의 접근성을 높이려 한다.



벽화그리기



찾아가는 이동 복지센터

- 영종공감복지센터는 어떤 기관인가요?

영종공감복지센터는 영종국제도시의 지리적 특성을 기반으로 주민의 다양한 사회복지 욕구에 맞는 프로그램을 운영하고 있습니다. 변화하는 사회복지 패러다임에 부합하는 새로운 비전을 제시하며, 주민의 목소리에 귀 기울이고 마음에 공감할 수 있는 기관으로 나아가고자 노력 중입니다.

- 센터가 해야 할 역할과 방향은 무엇인가요?

영종국제도시의 인구가 10만명을 넘었습니다. 이와 함께 지역 주민의 사회복지 욕구가 다양하고 갈수록 증대되고 있습니다. 영종공감복지센터가 영종국제도시의 유일한 지역사회복지기관이다 보니 그 역할이 중요하다고 생각합니다. 프로그램을 개발하여 주민들의 삶의 질을 향상시키고 지속 가능한 상생의 프로그램을 통해 행복한 삶에 보탬이 되고 싶습니다.

- 특별하게 진행하는 사업이나 활동이 있나요?

영종국제도시의 하나의 큰 틀 안에서 다른 지역적 특성들이 존재하는 곳입니다. 지역마다 맞춤형 복지 서비스가 필요하지요. 특히 용유와 무의 지역주민들은 복지 서비스의 접근성이 낮아 어려움을 겪고 있습니다. 이를 해결하기 위해 저희 센터에서는 찾아가는 이동 복지 서비스를 진행 중입니다. '찾아가는 건강검진 서비스', '찾아가는 청춘극장' 등 보다 다양한 프로그램을 실시해 주민들의 만족도를 높이려 합니다.

- 2022년 센터에서 계획하는 사업이 있나요?

코로나19로 인해 그동안 비대면으로 진행했던 사업을 대면으로 전환하고 있습니다. 하반기에는 주민과 소통하며 함께 할 수 있는 영종플프마켓, 영종하늘새합창단, 마을리더 양성, 동아리 사업 등 여러 프로그램이 계획되어 있습니다. 또한 중구에서 공모한 2022 우수프로그램 지원사업에 선정되어 저소득 아동의 학습환경 개선을 위한 공부방 지원 사업 '스터디 홈즈'를 진행할 예정입니다.

Interview



성은정 센터장

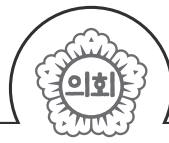
66 따뜻한 마음을 전하고
맡은 역할을 수행하도록
열심히 노력하겠습니다. 99

+ 영종공감복지센터

주소 인천 중구 하늘달빛로 78, 힐링프라자 5층
누리집 www.moving.or.kr
문의 ☎ 751-7511, 7521

+ 대표 사업

사례관리사업 사례발굴 및 개입, 긴급지원 서비스, 찾아가는 이동상담 등
서비스 제공 거점문화교실, 문해교실, 성인학습교실, 노인대학 '시니어 아카데미', 아동방학특강, 가족문화의 날 등
지역사회조직 공감서포터즈, 영종플프마켓, 마을축제, 자원개발 및 관리 등



제9대 중구의회 의원 당선자 첫 간담회 개최

중구의회 제9대 의원 당선자는 6월 10일 한자리에 모여 첫 간담회를 가졌다.

의원 당선자들은 간담회에서 의회 기본현황은 물론 7월 1일부터 본격 시작되는 제9대 중구의회 의장단 선거 외에 개원 등에 필요한 절차와 향후 의사일정, 당면사항 등에 대한 설명을 들었다.

이번 6.1 지방선거를 통해 당선된 중구의회원은 △가선거구 윤효화, 이종호, 정동준, △나선거구 강후공, 김광호, 한창한, △비례대표 손은비 등 모두 7명이다.

의원 당선자들은 “구민 행복과 중구 발전을 위해 최선을 다해 의정활동에 임할 것”이라고 포부를 밝혔다.

가선거구



윤효화



이종호



정동준

나선거구



강후공



김광호



한창한

비례대표



손은비

의회에 바란다

제9대 중구의회에게 하고 싶은 말씀이나, 개선되어야 할 사항 등을 보내주세요.
구민 여러분의 의견을 적극 수렴하여 중구의 따뜻한 내일을 만들겠습니다.

[참여방법] 중구의회 누리집(www.icjg.go.kr/council) 접속 → [소식·참여] 클릭 → [의원에게 바란다] 내 의견 작성
의회사무과 ☎ 760-7620

사업, 성과, 명소 등 중구의 다양한 이야기를 짧은 영상으로 담아낸 '인천중구TV'를 속속들이 들여다본다. 중구가 만들어내고 이뤄낸 바로 그것! 중구의 특별한 소식을 이곳에 소개한다.



'인천중구TV' 바로가기

#JUNG-GU TV

www.youtube.com/user/icjgtv

HOT CLIPS



#덕교항 #어촌뉴딜
#상권 #르네상스 #사업 선정
#열린관광지 #조성사업

01

덕교항 2022 어촌뉴딜 300사업 선정



영상 보러가기

해양수산부에서 주관하는 '2022년 어촌 뉴딜300사업'에 덕교항이 선정됐다. 이번 사업으로 어항시설 확충과 공동 수산물 판매장 건립, 갯벌 놀이터 조성 등을 추진하게 된다. 2024년까지 3년간 시행되며, 낙후된 어촌마을의 기반 시설이 정비되고 덕교항 일대가 매력적인 공간으로 재탄생하게 될 것으로 기대된다.

02

상권 르네상스 사업 선정



영상 보러가기

상권 르네상스 사업은 쇠퇴한 상권을 상권 활성화 구역으로 지정하고 전통시장과 주변 상권을 묶어 상권 특색을 반영한 거점 공간을 조성하는 사업이다. 중구는 이번 사업에 선정됨에 따라 동화마을, 차이나타운, 개항장, 신포동 권역 등을 '개항희망문화권'으로 육성할 계획이다.

03

열린관광지 조성사업 4개 지정 선정



영상 보러가기

중구 내 관광명소 4개 지점이 열린관광지 조성사업에 선정됐다. 열린관광지 조성사업은 이동 취약계층의 이동 불편을 해소하는 사업이다. 개항장 문화지구, 월미문화의거리, 연안부두 해양광장, 하나개 해수욕장 4개 지점의 특성과 환경을 고려해 보행환경이 개선될 예정이다.

여름철 우리 집 쾌 적 하 게 !

여름철엔 높은 온도와 습도로 다양한 불청객이 찾아온다. 습기와 곰팡이 그리고 각종 벌레다.
그래서 준비했다. 여름을 쾌적하게 보낼 수 있는 유용한 생활 정보.



뽀뽀한 습기 제거하기



밀폐된 곳이나 물품 속엔
신문지와 숯

침구나 옷 사이사이에 신문지를, 신발장 속에 대나무 숯 조각을 넣으면 습기와 냄새를 제거할 수 있다. 이외에도 매트리스, 카시트, 유모차 등을 보관할 때 신문지를 같이 넣어주면 곰팡이를 예방할 수 있다.



집 안 곳곳에 두면 좋은
향초와 식물

인테리어 소품으로 활용되는 향초는 왁스가 타들어 가면서 공기 중 습기를 줄여준다. 다만 사용한 뒤에는 환기하고, 제대로 꺼졌는지 확인해야 한다. 제습 식물로 잘 알려진 틸란드시아, 스킨디아모스 등을 키우는 것도 도움이 된다.



먹지 말고 공기에 양보해
소금과 커피

굵은 소금은 유용한 천연 제습제 중 하나다. 페트병이나 용기에 소금을 담아 놓는다. 오래 놔두어 눅눅해졌다면 전자레인지에 1~2분 돌려 다시 사용할 수 있다. 또한 제습에 탈취 효과도 있는 커피가루, 녹차 티백 등을 놔두어도 좋다.

곰팡이 습격 대비하기



사용하기 전과 후 꼼꼼히
에어컨 필터

에어컨 필터에는 각종 먼지가 쌓이기 쉽다. 이 상태가 지속되면 오염으로 곰팡이가 증식할 수 있어 주기적으로 청소해야 한다. 물에 베이킹소다를 풀고 필터를 30분 정도 담근 뒤 살살 흔들어서 필터에 낀 먼지를 제거한다.



쾌적한 집안 공간을 위해
욕실

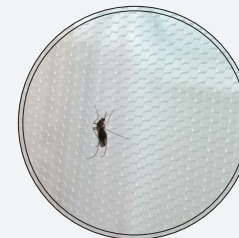
욕실은 여름철이 아니어도 습도가 높은 공간이기 때문에 곰팡이가 자주 발생할 수 있다. 과탄산소다를 물에 희석해 욕실 타일, 세면대, 변기 등을 문질러 닦은 후 30분 정도 두었다가 깨끗한 물로 헹궈준다.



안전한 식생활을 위한
주방

식재료를 보관하고 요리 및 조리를 하는 주방에서는 위생이 필수적이다. 싱크대는 베이킹소다, 식초로 구석구석 닦는다. 실리콘 이음새는 락스 또는 곰팡이 제거제를 뿌리고 화장지를 붙여 하루 정도 두었다가 문지르면 없어진다.

각종 벌레 퇴치하기



긁개를 흔드는 습격
모기

모기는 여름철 대표적인 해충으로 물리면 가려움증을 동반하며 Dengue fever, 일본뇌염 등 감염병까지 유발할 수 있어 주의해야 한다. 집 곳곳에 바삭 말린 오렌지 껍질, 레몬 껍질, 계피 등을 걸어둔다. 또한 자주 샤워를 해 청결을 유지한다.



주변을 떠도는 날벌레
초파리

과일의 당분을 찾는 능력이 발달해서 주로 실온 보관 중인 과일에 꼬이는 벌레다. 가장 쉽고 간단한 방법은 싹뜨물을 하수구나 주방 곳곳에 뿌리는 방법이 있다. 또한 바질, 로즈메리 등 해충이 싫어하는 허브 식물을 두는 것을 추천한다.



곳곳에 기생하는 해충
나방파리

번식력이 빠른 나방파리는 퍼졌다면 퇴치하기 쉽지 않아 예방하는 것이 중요하다. 물이 고여 있는 곳에서 번식이 활발하기 때문에 배수구, 타일 틈새, 세면대 등을 솔로 깨끗이 청소해 물때를 제거하고, 물기가 없도록 관리한다.

중구게시판

구민 여러분의 행복한 내일을 만들어가는 중구의 다양한 소식을 전해드립니다.
 알아두면 편리한 복지, 행정, 문화 소식들 확인하고, 다양한 혜택을 누리보세요!

행정



여성친화 존 흠씨부리기 구민 설계 정책 아이디어 공모

공모기간 2022. 6. 13.~2022. 7. 20.

공모내용

- ① 인천 중구 특색에 맞는 여성친화도시 정책 아이디어
 - ② 여성친화도시 조성 특화사업 아이디어
 - ③ 구민들이 직접 참여할 수 있는 여성친화도시 사업 아이디어 등
- 참가자격** 중구 구민 누구나
 (개인 또는 단체 모두 가능)

공모방법 전자우편 또는 방문접수

① **방문접수** : 거주지 동 행정복지센터 또는 여성보육과

② **전자우편** : ybdory@korea.kr

심사기준 목적성, 창의성, 효과성, 계속성, 실현가능성 등

수상자 발표 및 시상 2022. 9월
시상내용 총 11건

| 구분 | 최우수상 | 우수상 | 장려상 |
|---------|-------|-------|-------|
| 선정 수(건) | 1 | 2 | 8 |
| 시상금(천원) | 1,000 | 각 800 | 각 500 |

※ 공모접수 및 심사 결과에 따라 수상 내용은 변경될 수 있음

문의 여성보육과 ☎ 760-7912

2022년 인천 중구 공공데이터 개방 및 활용 설문조사

공공데이터 이용 현황 조사를 진행해 신규 개방과 활용을 위한 구민의 의견을 수렴하여 수요기반 공공데이터 개방 서비스를 제공하고자 하오니 소중한 의견 부탁드립니다.

공공데이터란?

공공기관에서 컴퓨터 파일, 데이터베이스 등의 전자적 형태로 생성 또는 취득하는 모든 자료를 의미

조사기간 2022. 7. 31.까지

사이트 공공데이터포털
 (data.go.kr)

문의 홍보체육실
 ☎ 760-7094

영종국제도시, 불법광고물 한시적 양성화

신청기간 2022. 6월~8월

대상 옥외광고물 등 관리법 상 표시방법을 준수한 무허가·미연장 광고물

구비서류

- ① 옥외광고물 등 표시(허가·신고) 신청 및 안전점검 신청서 1부 (안전도 점검 대상 광고물 해당 시 안전점검 신청)
- ② 옥외광고물 설치 위치도 및 현장사진 1매
- ③ 옥외광고물 설치·사용 승낙서 1부
- ④ 인허가 및 안전도 점검 수수료

신청방법 중구 제2청 도시공원과 방문 접수(서류 지참)

문의 도시공원과 ☎ 760-7785

I ♥ JUNG-GU
 중구의 소식을 전합니다.

NEWS

7월은 재산세 납부의 달

납세의무자

2022. 6. 1. 현재 재산을 사실상 소유하고 있는 자

과세대상 주택, 건축물, 선박, 항공기

납기기간 2022. 7. 16.~ 2022. 8. 1.

납부방법

① 은행 납부

- 납세고지서 : 전국 금융기관
- 은행CD/ATM : 고지서 없이 신용카드 및 통장을 CD/ATM에 넣고 지방세 납부(지방세입계좌로 이체 가능)

② **방문 납부** : 신용카드
 (일부 법인카드 제외)

③ 인터넷 납부

- 인천시 전자고지납부시스템 (etax.incheon.go.kr)
- 위택스 시스템 (www.wetax.go.kr)
- 인터넷지로 시스템 (www.giro.or.kr)

④ **가상계좌 납부** : 고지서에 기재된 가상계좌 및 지방세입계좌로 이체

⑤ **ARS 납부서비스**
 ☎ 1599-7200, ☎ 1661-7200

문의 세무1과 재산세팀 ☎ 760-7250,
 세무2과 재산세팀 (영종) ☎ 760-8820,
 (옹유) ☎ 760-8936

환경



재활용 e음가게 '중구 RE-숍' 운영

운영기간 2022. 4. 18.~2022. 12. 30.

※ 장소별 운영요일이 상이하므로 확인
운영방법

가정에서 발생한 분리배출 표시가 있는 재활용품을 '비우고 행구고 분리해서' 깨끗한 상태로 가져오면 품목별로 무게나 수량을 측정하여 정해진 금액에 따라 지역화폐(인천e음 포인트, 계좌이체 등)로 보상(한 달에 한 번)

장소별 운영일

① 이마트 동인천점

- 운영요일 : 매주 수, 목, 금
- 운영시간 : 13:00~17:00
- 품목 : 투명페트병(개당 10원), 음료캔(알루미늄 kg당 600원, 철 kg당 100원)
- 주소 : 인천 중구 인종로 134 (주차장 → 3층 매장 입구)

② 롯데마트 영종도점,

하나로마트 중구농협 하늘도시점

- 운영요일 : 매주 월, 목, 금
- 운영시간 : 10:00~14:00
- 품목 : 투명페트병(개당 10원), 유색페트, 판페트(kg당 150원), 우유팩(kg당 100원)
- 주소 : (롯데마트) 인천 중구 흰바위로 51(5층 주차장 → 매장 입구)
 (하나로마트 중구농협) 인천 중구 하늘중앙로195번길 14(2층 주차장 → 매장 입구)

문의 (제1청) 환경보호과 ☎ 760-7217
 (제2청) 친환경위생과 ☎ 760-7697

환경 보호 활동에
 함께하세요.



복지



일도재활관 훈련장애인 모집

사업내용

- ① 직무훈련(멀티콘센트 조립 등 임가공, 소독·방역), 직업준비
- ② 교육 및 프로그램(일상생활훈련, 사회 적응훈련, 개별직업상담 등)
- ③ 작업 평가, 취업지도, 직업활동

모집대상 인천시 거주 만 18세 이상
 작업 능력이 있는
 발달장애인

※ 우대사항 : 인천 중구 거주 장애인

모집기간 총원 시까지 수시모집

모집인원 9명

위치 인천 중구 참외전로
 149-78

문의 일도재활관 ☎ 772-0250

시민옹호활동 참여자 모집

시민옹호인이란?

장애인과 1:1 매칭되어 한 달에 두 번 만남을 통해 장애인 자립과 정서 지원을 돕는 친구 또는 이웃을 말한다.

모집대상 장애인옹호활동에
 관심 있는 지역주민

모집기간 상시 모집

교육내용 장애인 옹호활동 개념과
 감수성, 장애인 정책의
 변화, 시민옹호인 역할 등

활동혜택 양성교육 수수료 발급,
 시민옹호인 명함 제작,
 활동비 지급

문의 인천중구장애인종합복지관
 ☎ 880-2491

시민 여러분의
 많은 참여 부탁드립니다.



보건



영종국제도시 마음피움센터 개소

이용대상 마음건강의 어려움이
 있거나, 정신질환을
 겪고 있는 중구 주민

이용시간 9:00~18:00(월~금)

이용절차 상담예약 → 초기상담·평가
 → 서비스 동의 후 등록 →
 맞춤 서비스 제공

사업내용

① **마음건강 회복사업** : 정신질환의
 재발과 만성화를 예방함으로
 원활한 지역사회 복귀와 안정적인
 생활 유지를 위한 서비스 제공

② **아동·청소년 마음건강 회복사업** :
 아동·청소년기 정신건강 문제를
 예방하고 조기 발견 및 치료를
 통해 건강한 사회구성원으로
 성장할 수 있도록 지원

③ **마음건강 지원사업** : 정신질환의
 예방·발견·치료연계를 통해 정신
 건강 증진을 도모하며, 정신질환에
 대한 편견 해소 및 인식개선
 서비스 제공

④ **생명존중사업** : 지역사회 내 자살
 예방 서비스 제공체계를 구축하여
 우울·자살 고위험군의 조기개입
 위기관리 서비스 제공

주소 인천 중구 쪽빛하늘로 21
 인천운남동우체국 3층 301호

※마음피움센터는 지역주민의 마음
 건강을 담당하는 기관으로 보건
 복지부, 인천광역시, 중구보건소,
 인하대병원과 함께 지역정신보건
 사업을 수행합니다.

문의 마음피움센터 ☎ 765-6090,
 인천중구정신건강복지센터
 ☎ 760-6090

