

# 인천 중구 두드림

식품 표시, 똑똑한 활용법  
소비기한 표시제



Do Dream Toon  
by. AD툰

소비기한 표시제 시행?

유통기한

소비기한

뭐가 달라 지는 거야?

### 유통기한 & 소비기한

식품 판매 허용 기한 (영업자 중심)

유통기한

식품 안전 섭취 기한 (소비자 중심)

소비기한

### 유통기한 & 소비기한 비교

유통기한	소비기한
품질안전한계 X0.6~0.7	품질안전한계 X0.8~0.9

식품 폐기 품질변화 시작

식품 폐기 감소: 소비자 연간 8,860억원, 10년간 7조 3천억원의 편익 발생 예상

\*냉장 흰 우유는 냉장 보관기준 개선 등 충분한 준비 기간을 부여하고 2031년부터 시행

### 당분간 유통점에서는 소비기한, 유통기한 혼재되어 유통·판매

기존 유통기한을 소비기한으로 표시 할 수 있습니다.

### 기한이 지났다면 먹지 마세요

섭취 기한 지키기

날짜 경과 섭취 제한

날짜 확인 습관화

### 보관방법 지키고 안전도 지켜요

냉장 0~10°C

냉동 -18°C 이하

실온 1~35°C



QR코드를  
스캔해보세요!

## 이웃치킴이 똑똑N톡

중구 위기가구 발걸을 위한  
카카오톡 채널

**가입대상** 중구이웃치킴이, 구·동 복지담당 공무원, 주민 등  
※ 위기가구 발굴에 관심 있는 사람 누구나 가입 가능

**운영내용** 비대면·상시 복지 위기가구 신속한 발굴 제보 및 접수, 다양한 복지정보 제공 및 홍보

**운영시간** - 1:1 채팅 상담 : 평일 9:00~18:00,  
- 문의 및 신고 : 상시 가능

**참여방법** 카카오톡에서 '중구이웃치킴이' 검색 또는 QR코드 스캔 후 채널 추가



이창구 작 사생일기 - 매도랑의 일출(한지, 채묵)



중구의 작가

## 소담하고 서정적인 풍경을 전하다

### 이창구



이창구 작가는 30여 년의 교직 생활을 마무리하고 화가이자 갤러리 관장으로 활동하고 있다. 한국화를 전공했으며, 수묵담채 기법을 비롯해 쇼핑백, 토분, 휴가루 등 다양한 재료를 활용한 실험적인 작품을 선보였다. 중구와 인연이 닿은 것은 도든아트하우스를 운영하면서부터다. 그는 시민들이 예술과 교감할 수 있는 장소가 필요하다고 생각했고, 개항장 거리에 갤러리 카페를 열었다. 1970년대 지은 2층 양옥집의 구조를 최대한 보존했으며, 1층은 온전히 그림 전시를 위한 공간으로 꾸몄다. 4년 동안 열흘 간격으로 새로운 그림이 씬 없이 걸리고 있다. 갤러리 운영 중에도 그는 틈틈이 작품 활동에 매진했다. 최근에 주로 그리는 작품은 소담하고 서정적인 풍경이다. 그는 첫 감흥을 중요하게 여겨 스케치를 하지 않는다. 손을 댈수록 처음 느꼈던 감정이 사라지는 것을 느끼기 때문이다. 이에 그림의 선이 정돈되지 않더라도 그만의 감성이 도드라진다. 올해는 풍경을 가감 없이 담아낸 작품을 모아 개인전을 선보일 예정이다.

구민 여러분의 추천을 기다립니다.

중구의 이름을 빛내고, 중구를 삶의 무대로 삼고 살아가는 예술인을 소개해주세요.

<두드림톡>은 중구의 문화예술을 꽃피운 인물과 사연을 기다립니다.

보내실 곳 : icjgevent@naver.com

## Contents

vol. 245



QR 코드를 스캔하시면  
중구 두드림톡을 음성으로 만날 수 있습니다.



**04**  
**더 새로운 중구**  
중구 청소년  
지원 공간

**16**  
**마을 봉사단**  
도원동  
지역사회보장협의체

**20**  
**생생중구**  
올바른 약 복용법  
및 공공심야 약국

**10**  
**중구, 거리유람**  
시대를 담아낸 이야기  
- 한국근대문학관, 서점, 도서관

**18**  
**의회소식**  
중구의회  
주요 이슈

**22**  
**중구 게시판**  
알아두면 편리한  
중구 소식

**14**  
**우리동네 이야기**  
주민참여예산 활동  
④ 도원동

**19**  
**중구 유튜브**  
영상으로 보는  
중구 주요 소식

**25**  
**반짝이는 중구**  
분홍색  
송월동 동화마을





청소년의 꿈과 희망

## 모든 청소년의 성장을 응원하다



학교가 아닌 곳에도 청소년들이 있다. 다양한 이유로 학교를 벗어나 중구청소년지원센터에서 배움을 이어간다. 중구는 교육과 경험에 소외되는 청소년이 없도록 학교밖청소년 전용 공간을 조성하고 다채로운 프로그램을 운영하고 있다.



### 청소년을 늘 품어주는 공간

중구가 학교에 다니지 않는 청소년도 건강하게 성장할 수 있도록 올해 1월 학교밖청소년 전용 공간 ‘늘품’을 개소했다. 지난해 여성가족부의 공모사업에 선정되어 동인천동 행정복지센터 3층을 리모델링해 문을 열었다. 늘품은 순우리말로 ‘앞으로 좋게 발전할 품질이나 품성’이라는 뜻이다. 또 ‘청소년을 늘 품어주는 곳’이라는 중의적인 의미를 갖고 있다. 공간은 학업 지원을 위한 스터디룸, 정서 지원을 위한 상담실, 직업체험 및 전문교육을 위한 프로그램실 등으로 꾸며졌다. 특히 청소년들끼리 자유롭게 놀고 휴식할 수 있는 곳을 마련했다. 늘품을 통해 청소년들은 학교에서 벗어났다는 부정적인 시각에 구애받지 않고 자신들만의 안전한 공간을 갖게 됐다. 이 안에서 다양한 끼를 발산하고 현재를 탄탄하게 준비해 희망찬 미래를 그려갈 수 있도록 다양한 프로그램에 참여하게 된다.



중구청소년지원센터 꿈드림

주소 인천 중구 참외전로 72번길 25  
(동인천동 행정복지센터 3층)  
운영시간 월~금 9:00~18:00  
홈페이지 www.junggu1388.kr  
문의 ☎ 765-1008~9



### Mini Interview



박정아 센터장

중구청소년지원센터 ‘꿈드림’은 학교밖청소년을 지원하는 전문 기관입니다. 학교라는 울타리를 벗어난 청소년들이 자신감을 회복하고 꿈을 키울 수 있도록 돕고 있습니다. 꿈드림의 지원을 받는 친구들에게는 ‘늘품’이 학교이며, 놀이터입니다. 언제나 편하게 찾아와 고민을 나누고 즐겁게 소통하길 바랍니다.







## 꿈과 희망을 키워가는 터전

꿈드림은 학교밖청소년들이 꿈을 찾을 수 있도록 여러 프로그램을 진행한다. 학력취득이 필요한 청소년을 위해 검정고시 준비를 지원하고, 학습능력을 향상시키는 학습클리닉을 제공한다. 반면 취업을 원하는 청소년에게는 직업 선택의 폭을 넓힐 수 있도록 직업적성검사와 직업체험 프로그램을 지원한다. 이후 전문직업훈련과 연계해 자격증 취득, 현장 실습, 일자리 취득까지 체계적인 단계를 밟게 된다. 이외에도 결식을 예방하고 영양을 개선하기 위해 급식 플랫폼을 구축해 식사를 지원하고 있다.

## 학교밖청소년의 든든한 버팀목

중구의 모든 청소년이 차별 없이 지원받도록 만들어진 중구청소년지원센터 '꿈드림'은 학교밖청소년을 돕는 기관이다. 꿈과 드림의 합성어로 청소년에게 꿈과 희망을 드린다는 뜻이다. 학교를 그만두었지만 다양한 꿈을 가진 청소년을 응원한다는 의미도 담겨 있다.

뚜렷한 계획을 갖고 스스로 선택하거나 적응하지 못하고 포기하는 등 청소년은 다양한 이유로 학교를 그만둔다. 꿈드림은 청소년들의 상황과 특성에 따라 맞춤형 프로그램을 제공한다. 처음 방문하는 청소년에게는 심리, 학업, 진로 등의 상담을 진행하고 욕구를 파악해 알맞은 지원계획을 수립한다. 무엇보다 학교를 그만둔 후 찾아오는 심리적 혼란을 잠재우기 위해 정서적인 안정을 지원한다.



## 센터 주요사업 소개

### ① 분야별 지원사업

- 대 상** 9세~24세 학교밖청소년
- ※ 3개월 이상 결석, 취학의무를 유예한 청소년, 제적·퇴학 처분을 받거나 자퇴한 청소년, 상급학교 미진학 청소년, 학업중단 숙려 대상 등 잠재적 학교밖청소년
- 사업내용**
- 상담지원 : 대면상담, 전화상담, 온라인상담, 찾아가는 상담
  - 교육지원 : 학습동기강화(나는 내 인생의 매니저), 학습능력향상(맞춤형 학습클리닉), 검정고시 대비반, 대학입시지원, 복교지원
  - 직업지원 : 직업적성검사, 자립준비 프로그램(두드림), 직업체험, 직업역량강화 프로그램, 전문직업훈련 연계
  - 자립지원 : 자기계발(문화·예술·스포츠 등), 기초생활지원, 건강검진, 근로권 교육 및 보호

### ② 무료 건강검진

- 대 상** 9세 이상 18세 이하의 학교밖청소년 누구나
- ※ 단 19세 학교밖청소년은 다른 국가건강검진과 중복되지 않은 경우에만 가능
- 검진항목**
- 기본검진 : 상담 및 진찰, 신체계측, 요검사, 혈액검사, 영상검사, 구강검진 등
  - 선택검진 : 매독, HIV, 클라미디아, 임질
  - 확진검사 : 고혈압, 당뇨병, 신장질환, 이상지질혈증, C형간염, 매독
- ※ 기본검진 및 선택검진에서 질환의심 판정을 받았을 경우, 확진검사를 받을 수 있음
- 결과확인** 건강검진을 받은 후 15일 내에 결과통보서를 등록된 주소지로 우편 발송
- ※ 치료가 필요한 저소득층 청소년은 센터와 상담 후 위기청소년 특별지원사업을 통해 지원 가능
- 신청주기** 3년
- 비 용** 전액무료
- 신청방법** 학교밖청소년지원센터 방문, 우편, 메일



공간 더 알아보기

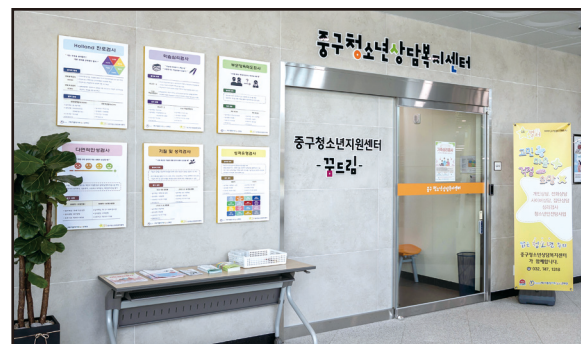
# 청소년의 꿈이 자라는 아지트

중구는 청소년들의 건강한 성장을 지원하고 있다. 자라나는 아이들의 고민에 귀를 기울이고 재능을 키워나갈 수 있도록 프로그램을 제공한다. 특히 갈 곳이 마땅치 않은 청소년들을 위해 편안하게 방문하여 휴식할 수 있는 공간을 소개한다.



## 마음을 다독이는 중구청소년상담복지센터

청소년기에 겪는 다양한 고민을 들어주는 공간이 있다. 상담을 통해 청소년들을 건강한 사회 구성원으로 성장시키는 '중구청소년상담복지센터'다. 9세부터 24세까지의 청소년과 그 보호자가 대상이며 성격, 정신건강, 지능검사 등 표준화된 심리검사 도구를 이용해 심층적으로 분석한다. 특히 정서적 어려움과 가족갈등, 학교폭력 등의 문제를 전문가와 1대1로 이야기할 수 있다. 또한 소규모 구성원과 함께하는 집단상담 및 전화상담, 온라인상담이 가능하며 언어로 상담이 어려운 청소년을 위해 모래놀이상담을 진행한다.



**주소** 인천 중구 송산로 52, 중구청소년수련관 1층  
※ 원도심에 분소 운영  
**운영시간** 평일 9:00~18:00  
**홈페이지** [www.junggu1388.kr](http://www.junggu1388.kr)  
**문의** ☎ 747-1318

청소년을 위한 공간에서  
함께 놀아요!

## 다양한 활동을 진행하는 중구청소년수련관

중구청소년수련관은 청소년이 자유롭게 놀고 건전한 시간을 보낼 수 있도록 조성된 공간이다. 지하 1층에서 지상 3층의 규모로 메이커실, 요리조리실, 밴드실, 댄스실 등으로 꾸며졌으며 별도의 공연장이 자리한다. 수련관에서 운영하는 동아리 활동이나 교육 및 체험 프로그램에 참여할 수 있고, 2층에 있는 게임존은 편하게 이용할 수 있도록 관리해 많은 청소년이 방문한다. 무엇보다 청소년이 공간의 주인인 만큼 의견을 제안하고 주도적으로 이끌어갈 수 있도록 청소년운영위원회 '윤슬'을 운영하고 있다.



**주소** 인천 중구 송산로 52  
**운영시간** 9:00~21:00(화~금), 9:00~18:00(토~일)  
※ 매주 월요일 정기휴관  
**홈페이지** [youth.icjss.or.kr](http://youth.icjss.or.kr)  
**문의** ☎ 850-1490





# 시대를 담아낸 이야기



- 1 한국근대문학관
- 2 도서관
- 3 서점

## MODERN LITERATURE

LIBRARY·BOOKSTORE



문학에는 다양한 인물의 삶이  
녹아들어 있다. 그래서 문학작품을  
읽는 것만으로도 그 시대를 경험하게 된다.  
한국 근대 문학을 보면 인천을  
배경으로 하는 작품이 많다.  
특히 개항으로 근대 문물을 빠르게  
받아들였던 중구의 옛 모습을  
살펴볼 수 있다.

# STORY OF THE TIMES

## 근현대 문학의 산실

한국 근대 문학의 태동기부터  
현재에 이르기까지 인천은 문학작품  
속에서 다양한 의미로 나타났다.  
특히 개항장은 서구 문물을  
처음으로 만나는 공간이자  
다른 나라로 나아가는 통로였다.  
사람들은 자본주의 아래  
새로운 기회를 꿈꿨으며,  
근대 노동자들이 출현했다.  
수많은 시인과 작가는 항구를  
배경으로 펼쳐진 낯선 세계를  
상상하며 글을 썼다. 또한 아름다운  
인천의 자연 풍광을 담아냈다.  
서해와 수많은 섬이 어우러진 모습은  
영감의 원천이 됐으며, 월미도 유원지와  
만국공원(현 자유공원)이 있어  
낭만을 노래하기에 제격이었다.

개항과 더불어 근대 문화가  
축적되면서 인천을 무대로 활동하는  
문학인들이 생겨났다. 일제 강점기  
시절 부두 노동자, 이주민의 삶,  
분단의 아픔, 산업화의 시대 등을  
키워드로 여러 분야의 작품이 탄생했다.  
그리고 여전히 월미도, 인천역,  
대불호텔 등 중구에 있는 매력적인  
공간을 배경으로 한 작품이  
출간되고 있다.

얇은 종이에 인천의  
다양한 삶이 담겨 있다.  
책을 읽는 내내 인천을  
돌러보며 그 모습을  
상상하게 된다. 중구에는  
인천작품을 만날 수 있는  
문화공간이 있다.  
한국 근대 문학사를 소개하는  
박물관, 독특한 매력을  
자아내는 독립서점,  
각종 프로그램을 운영하는  
도서관이다.

중구 문화공간에서  
느끼는 문학의  
즐거움

## 중구와 문학 산책

- 한국근대문학관  
한국근대문학관은 일제강점기에  
지어진 창고를 리모델링해  
만든 공간이다. 1890년대  
계몽기부터 1940년대 후반까지의  
근대 문학 자료를 살펴볼 수 있다.  
특정 문인과 유파를 떠나  
한국의 근대 문학을 다룬  
유일무이의 문학박물관이다.

- 도서관  
중구에는 꿈벗도서관, 율목도서관,  
영종도서관, 영종하늘도서관이  
조성되어 있으며, 군데군데  
작은도서관이 운영되고 있다.  
작은도서관은 지역 주민들의  
생활환경에서 가까운 곳에 위치한  
소규모 도서관으로 독서 및 문화  
프로그램을 즐길 수 있는 공간이다.

- 서점  
각종 문제집부터 자기계발 서적,  
베스트셀러 등 다양한 분야의 책이  
진열되어 있다. 수많은 책만큼이나  
오랜 역사를 지닌 서점이 중구에  
자리한다. 또한 특색 있는 책과  
소품들로 꾸며진 독립서점도  
만날 수 있다.



## 거리유람

종이와 잉크가 어우러진 책 냄새와  
 각종 문화 프로그램으로 가득한 공간.  
 중구에는 문학과 가까워질 수 있는 곳이 있다.

### 문학소매점

개항장 거리에 자리한 독립서점인  
 문학소매점은 우리나라 작가의 책만  
 취급한다. 소설, 산문, 시 등의 문학책과  
 그림책, 여행책 등의 다채로운 독립출판  
 도서들로 채워져 있다.



### 영종하늘도서관

미추홀도서관의 분관으로  
 주민들에게 문화향유의 기회를  
 제공하고자 조성된 도서관이다.  
 2층 규모의 건물이며,  
 아이부터 성인까지 대상별로  
 문화 프로그램을 운영 중이다.

## 책에 흠뻑 빠져들 수 있는 매력적인 공간들

### 개항장마을문고 한중도서관

중구에 있는 작은도서관 중 한 곳으로 2017년 4월 개관했다.  
 사회적기업인 중국어마을에서 운영하며, 국내 대학이  
 보유한 것보다 많은 약 5,000권의 다양한  
 중국 도서를 갖추고 있다.



### 인천서점

인천아트플랫폼 H동에 위치한 북카페다. 인천 작가의 작품집과 인천  
 이야기를 담은 책을 전시 및 판매하고 있다. 공간이 안락해서 커피  
 한 잔과 함께 여유롭게 독서를 즐기기에 좋다.

## THE PLASURES OF LITERATURE



### 동인서점

동인서점은 교육열이  
 높았던 과거 동인천 시절부터  
 지금까지 한자리를  
 지켜온 서점이다.  
 아이들을 위해 각종 문제집을  
 판매하며, 1층은 서점으로  
 2층과 3층은 스터디 카페로  
 운영 중이다.



### 대한서림

1953년 문을 연 대한서림은 인천에서 가장  
 오래된 서점으로 문화공간이자 만남의  
 장소였다. 화려했던 과거는 사라졌지만,  
 여전히 이곳을 아끼는 시민들의 발걸음이  
 이어지고 있다.










# 주민의 손으로 일상을 바꾸다

네 번째 — **도원동**

주민이 직접 사업을 제안하고 예산을 편성하면서 지역의 발전을 도모하는 주민참여예산. 중구는 주민자치회를 기반으로 주민참여예산 제도를 활발하게 운영하고 있다. <우리동네 이야기>를 통해 주민들이 스스로 만들어 가는 중구를 소개한다. 네 번째 동네는 **도원동**이다.

## 일반현황

※ 2023년 2월말 기준

	면적	0.26 <small>km²</small>		체육시설	3 개소
	세대 수	2,179 세대		교육기관	3 개소
	인구 수	3,937 명		의료시설	1 개소
	통반조직	14 통 64 반			

## 지역특징

고지대에 마을이 형성된 도원동. 광성 중·고등학교와 중앙여자상업고등학교가 있으며, 다세대주택이 밀집해 있다. 소박한 마을 곳곳에는 추억이 가득하다. 도원역에서는 우리나라 최초의 철도인 경인선의 첫 기공식을 개최했다. 또한 인천시립도원체육관, 인천시립실내수영장, 인천축구전용경기장이 있어 많은 주민이 스포츠를 즐기기에 방문했다. 이외에도 오래된 공간이 자리해 주민들의 삶의 흔적이 깃든 곳으로 남아 있다.



## 밤길도 안전하게 복사골 주민 행복등 설치

어두웠던 도원동의 밤길이 밝아진다. 복사골 주민 행복등 사업은 야간 통행의 안전성을 확보하고 범죄를 예방하기 위한 것으로 문구가 적힌 로고젝터(LED 조명 광고)와 태양광 가로등이 설치된다. 이번 사업으로 취약한 골목길을 개선하고 주민에게 심리적 안정감을 줄 수 있을 것으로 기대한다.



## 알록달록 화사하게 미관 개선을 위한 벽화 그리기

도원동의 골목이 다채로워진다. 벽화 그리기 사업은 마을의 주거환경 이미지를 개선하기 위해 실시하는 사업으로 노후화된 주택가 담장, 보행자가 많은 공공주택 벽면 등에 그림이 그려진다. 벽화는 총 4개소로 장소는 주민과 협의하고 있으며, 상반기 내로 완료된다.

2



## 주민들이 편안하게 쉬어가는 의자(침표의자) 조성

도원동은 급경사가 많고 노년층 비중이 높은 마을의 특성을 반영하여 '쉬어가는 의자'를 설치한다. 쉬어가는 의자는 어르신이나 거동이 불편한 주민이 도보로 이동하던 중 잠시 휴식하는 의자로 이번 사업을 통해 마을의 보행환경이 크게 향상될 전망이다. 설치장소는 10개소이며, 상반기에 마무리할 계획이다.

4

## 동네를 쾌적하게 환경 개선을 위한 식재 사업

도원동은 마을 내 쓰레기 무단투기 상습 발생지역의 환경을 개선하고자 계절과 어울리는 꽃을 식재할 예정이다. 이번 사업은 2023년 주민참여예산 사업의 일환으로 쓰레기 불법 무단투기를 방지하고 공공 식재를 통해 주민들끼리 환경에 대한 관심을 나누고자 제안됐다. 주민 의견으로 2개소는 확정됐으며, 그 외 추가 설치장소를 논의하고 있다.





도원동 마을 봉사단 이야기

어려운 이웃을 외면하지 않고 꾸준히 봉사활동을 이어가는 마을공동체가 있다.  
주변을 둘러보며 도움의 손길을 보태는 ‘도원동 지역사회보장협의체’다.  
도원동을 더 행복하게 만들어가는 이곳의 이야기를 소개한다.

도원동 지역사회보장협의체



주인이 주민을 돌보다

지역사회보장협의체는 주민이 직접 참여해 마을의 복지 문제를 해결할 수 있는 마을공동체다. 민과 관이 함께 움직이는 만큼 더 탄탄하고 촘촘한 복지사업을 펼치고 있다. 2016년에 출범한 도원동 지역사회보장협의체(이하 협의체)는 총 16명의 주민으로 구성됐다. 이들은 복지사 각지대에 있는 대상자를 발굴하며 소외된 이웃을 찾아 보살핀다. 필요한 생필품을 제공하고 밀반찬을 직접 만드는 등 주민을 위해 발 벗고 나선다.

협의체는 도원동 취약계층의 생활안정을 도모한다. 먼저 초·중학교에 입학하는 저소득층 아동에게 입학선물을 지원한다. 부모의 경제적 부담을 덜어주고 아동들에게 응원 메시지를 전하기 위한 것으로 스포츠 상품권을 전달한다. 또한 물가상승으로 식생활이 어려운 이들에게 균형 잡힌 밀반찬을 제공하는 사랑의 밀반찬 만들기도 진행한다. 게다가 재능기부를 통해 봉사로 연결하고 있다. 집으로 찾아가는 미용실은 거동이 불편한 어르신과 장애인의 가정방문해 이·미용 서비스를 지원하는 활동이다. 헤어미용기 능사 자격증 교육 강사와 수강생들의 참여로 이루어진다.

더 좋은 마을로 가꾸다

협의체에서 특별하게 진행하는 활동으로는 ‘찾아가는 어르신 생신잔치’가 있다. 협의체 위원들이 직접 가정으로 방문해 생일잔치를 준비한다. 어르신에게 축하의 마음을 전하고자 기획한 봉사로 음식과 케이크를 나눠 먹으며 따뜻한 시간을 보내게 된다. 이를 통해 독거 어르신들의 소외감을 해소하고 가족의 역할을 대신 수행하며 사회적 관계망을 만들어간다.

지난 3월 6일, 협의체는 도원동을 깨끗한 마을로 만들기 위해 모였다. 도원동 참외전로244번길 일원에 각종 쓰레기와 폐기물이 가득했다. 상습적으로 쓰레기 불법 투기가 이뤄지는 거리로 악취, 미관 저해 등 주민들의 불편이 이어졌다. 협의체 위원들은 이를 개선하고자 자발적으로 모여 쓰레기를 수거했다. 단순히 청소하는 것에 그치지 않고 재발 방지를 위한 텃밭을 조성했다. 이번 봉사로 삭막했던 마을 풍경이 아름답게 변했으며, 주민에게 좋은 반응을 얻고 있다. 협의체는 앞으로도 마을 정비, 어르신 말벗, 김장김치, 아이 돌봄 등 다양한 봉사활동을 실시할 예정이다.

+ 도원동 지역사회보장협의체 활동

- 1 ..... 저소득층 초·중학교 입학 선물 지원
- 2 ..... 사랑의 밀반찬 만들기
- 3 ..... 집으로 찾아가는 미용실 운영
- 4 ..... 찾아가는 어르신 생신잔치 지원
- 5 ..... 깨끗한 마을 만들기
- 6 ..... 독거어르신 야쿠르트 지원
- 7 ..... 건강한 여름나기 삼계탕 지원
- 8 ..... 김장김치 지원
- 9 ..... SOS 긴급 생계물품 지원

“  
더 따뜻한 마을로  
만드는 자원봉사활동에  
함께 참여해주세요!  
”



# 중구 의회 NEWS

2023 인천 중구의회 주요 이슈 — 구민과 소통하고 공감하는 중구의회의 시기별 주요 소식을 알려드립니다.



## 중구의회, 2022회계연도 결산검사 실시

중구의회(의장 강후공)는 제308회 임시회에서 2022회계연도 결산검사위원을 선임하여 지난 4월 24일까지 2022회계연도 결산검사를 진행했다.

이번 결산검사는 대표위원인 중구의회 손은비 의원을 비롯하여 김두홍 세무사, 남준일 세무사, 안민규 회계사, 전한영 회계사로 구성된 5명의 결산검사위원이 2022회계연도 세입·세출 결산, 재무제표 그리고 성과보고서 등에 대하여 종합적으로 실시했다.

한편, 손은비 대표위원은 “의회에서 승인한 예산을 당초 목적·취지에 맞게 적법하고 타당하게 집행했는지 면밀히 살펴봤다”며 “특히 내년도 예산편성과 재정운영 반영을 위해 5월 4일까지 감사의견서를 중구청장에게 제출, 5월 31일까지 의회승인 신청이 가능토록 최선을 다했다”라고 말했다.



중구 유튜브 <https://www.youtube.com/@icjgtv>



## 영상으로 보는 중구 ▶ 재생

중구의 아름다운 풍경부터 행정 소식, 구민의 재미난 일상까지. 중구의 다채로운 이야기를 영상으로 담아냈다. 중구가 전하는 생생하고 특별한 소식들을 소개한다.



'인천중구TV' 바로가기



### 자유공원 내 깊은 역사, 한미수교 100주년 기념탑

자유공원에 있는 한미수교 100주년 기념탑은 한미수호통상조약 체결 100주년을 맞아 1982년 12월 14일 세워진 거대한 기념탑이다. 돛을 형상화했으며 인간, 자연, 평화, 자유를 상징하는 8개의 탑으로 구성되어 있다.



### 아동학대 없는 세상 함께 만들어요!

아동학대는 의심만 들어도 신고할 수 있다. 신고처는 국번 없이 112 또는 아이지킴콜앱이며, 신고자는 아동학대처벌법 제10조 제3항에 따라 보호받게 된다. 아동학대를 막기 위해선 주변의 관심과 적극적인 신고가 필요하다.



### 영종도 당일치기 여행코스 추천

월미도에서 배를 타고 영종도로 떠날 수 있다. 선착장 근처에는 영종도의 역사와 문화를 알아볼 수 있는 영종역사관과 여유롭게 산책하기 좋은 영종진 공원이 자리한다. 영종도를 방문해 힐링의 시간을 즐겨보자.



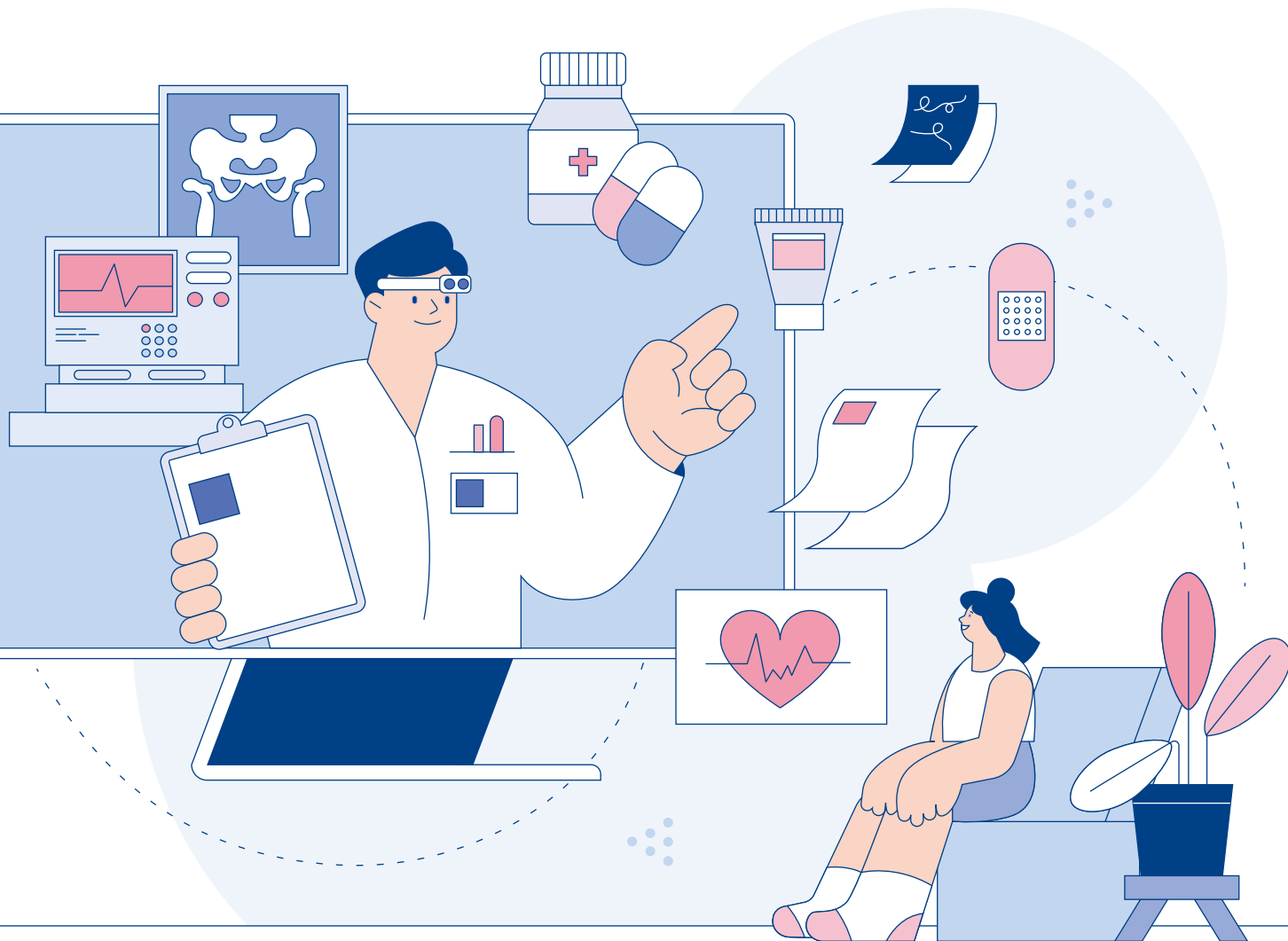
### 중구 아이들이랑 가기 좋은 곳, 박물관 모음

아이와 함께 방문하기 좋은 중구 박물관을 소개하는 영상이다. 박물관은 총 3곳으로 한중문화관, 화교역사관, 짜장면박물관이다. 차이나타운 내에 위치하고 있으며 한국과 중국의 이야기를 담고 있다.





# 건강정보



건강도 잘 알아야 지킬 수 있다. 중구 주민들이 더 건강하게 생활할 수 있도록  
유익한 정보를 준비했다. 부작용을 최소화하는 ‘올바른 약 복용법’과  
밤에도 약을 구매할 수 있는 ‘공공심야 약국’이다.



약의 효능이 잘 발휘되도록

## 올바른 약 복용법

### ① 정해진 시간과 횟수를 지키기

식전, 식후, 식간 등 약에 따라 **정해진 복용시간**이 있다. 음식물로 인해 약 흡수가 방해되지 않도록 하거나 위 점막을 보호하기 위해 규정된 것으로 약을 처방받을 때 확인한다.

### ② 충분한 물과 함께 알약 삼키기

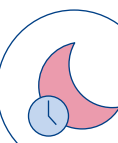
알약을 커피, 탄산음료, 각종 차와 함께 먹으면 효능이 저하되거나 위장병을 일으킨다.  
**충분한 물**과 함께 삼켜야 식도에 약이 잔류하는 것을 막고 알맞게 녹여서 흡수시킬 수 있다.

### ③ 자르지 않고 원형 그대로 먹기

약을 임의대로 자르거나 캡슐을 벗기면 약의 흡수율, 효능, 효과가 떨어질 수 있다.  
**처방받은 대로 복용**하고, 필요하다면 먹기 전 의사나 약사에게 상담을 받아야 한다.

### ④ 먹기 전에 유효기간 확인하기

**유효기간**은 약의 효능과 안전성을 보장하는 기간이다. 오래된 약의 경우 부작용을 일으킬 수 있으니 약국이나 행정복지센터 등에 있는 폐의약품 수거함에 처리한다.



늦은 밤에 아플 때도 안심하도록

## 공공심야 약국·어린이병원

### 약국

추가 운영시간  
밤 10시~새벽 1시

#### ① 인일약국

주소 인천 중구 연안부도로 9(항동7가)  
운영일 365일  
문의 ☎ 883-9919

#### ② 하늘그린약국

주소 인천 중구 신도시남로 137  
운영일 주 2일(화, 금)  
문의 ☎ 752-3112

#### ③ 인하정문약국

주소 인천 중구 인항로 42(신흥동)  
운영일 주 2일(화, 토)  
문의 ☎ 0507-1426-7548

### 어린이병원

추가 운영시간  
평일 저녁 6시~밤 12시  
주말·공휴일 오전 9시~밤 10시

#### ① 이엠EM365의원

주소 인천 중구 하늘달빛로 84, 4층  
운영일 365일  
문의 ☎ 752-1190

#### ② 하늘365약국 ※ 연계 약국

주소 인천 중구 하늘달빛로 84, 1층  
운영일 365일  
문의 ☎ 751-0365





JUNG-GU BOX  
vol. 245

행정

‘월요 야간 민원실’ 운영시간 변경

변경시기 2023. 5. 1.부터

기 존 매주 월요일 18:00~21:00

변 경 매주 월요일 18:30~20:30

운영기관 (원도심) 제1청 종합민원실, (영 중) 제2청 통합민원실

대상사무 (원도심) 통합민원, 가족관계등록접수, 여권 접수 및 교부 (영 중) 가족관계등록접수, 여권 접수 및 교부

문 의 민원지적과 ☎ 760-7273 도시행정과 ☎ 760-8915

‘2023 개항도시 인문학’ 5월 참여자 모집

교육기간 2023. 5. 3.~31.(1·3·5주 수요일)  
교육시간 19:00~21:00  
교육장소 개항도시(개항로 72-1)  
교육대상 관심 있는 구민 차시별 약 50명  
교육내용

일시	주제 「저서」	강사
5차시 (5. 3.)	고도 현대화 프로젝트 「골목길 역사산책」	최석호 교수 서울과학종합대학원
6차시 (5. 17.)	잘 먹고 잘 살자 「백반기행」	허영만 화백
7차시 (5. 31.)	삶을 창조하라 「협업으로 창조하라」	윤은기 회장 한국협업진흥협회

※ 본 교육과정은 총 10차시로 7. 12.까지  
겨주 수요일마다 진행

신청방법 전화접수  
문 의 개항도시 ☎ 772-5556, 010-9307-5176  
평생교육과 ☎ 760-7958

인천 중구가 지원하는 다양한 행정·복지 서비스는  
구민들의 행복한 일상을 돕고 있습니다.  
알아두면 더욱 도움 되는 구민 대상 사업을 소개합니다.

‘기억을 나누는 행복한 그림책 작가되기’  
학습자 모집

교육기간 2023. 5. 2.~7. 25.  
(매주 화, 총 12회)  
교육시간 10:00~12:00  
교육장소 동인천동 행정복지센터  
4층 회의실  
대 상 관심 있는 65세 이상  
구민 약 15명(선착순)  
주요내용 다양한 예술활동을  
접목한 어르신 자서전  
동화책 제작교육  
(푸드테라피, 콜라주,  
마스킹 테이프 원예 등)  
신청방법 전화접수(선착순)  
문 의 평생교육과 ☎ 760-7958

인천e음 카드결제 수수료 지원사업 변경

지원대상 관내 인천e음(지역사랑상품권)  
일반가맹점  
지원내용 연 매출 5억 초과 사업체  
카드결제 수수료 0.5% 지원  
(월 최대 10만원)  
변경사항 ① 연 매출 5억 이하 사업체는  
결제 수수료가 면제  
(2023. 1월부터 적용)  
② 매달 지원하던 결제 수수료  
지원금이 반기별로 변경  
- 상반기 : 1월~6월 수수료  
지원(7월 말 지급)  
- 하반기 : 7월~12월 수수료  
지원(다음 해 1월 말 지급)  
문 의 일자리경제과 ☎ 760-7290

여권발급 신청방법

- ① 방문 접수
- 접수장소 : 중구 제1청사(원도심) 또는 제2청사(영종국제도시)
  - 접수대상 : 대한민국 국적을 보유하고 있는 성인 및 미성년자 (만 18세 미만)
- ② 온라인 접수
- 접수장소 : 정부24(www.gov.kr) 또는 영사민원24 (consul.mofa.go.kr)에서 본인인증 후 신청
  - 접수대상 : 만 18세 이상으로 기존에 전자여권 발급 이력이 있는 사람
- 구비서류 신분증, 6개월 이내에 찍은 여권용 사진, 기존 여권 (유효기간이 남아있는 경우)  
※ 미성년자 여권 신청 시 법정대리인의 신분증 필요

여권발급 수수료

- 10년 이내 : 26면 50,000원 58면 53,000원
  - 5년 : (만 8세 이상) 26면 42,000원 58면 45,000원 (만 8세 미만) 26면 30,000원 58면 33,000원
  - 5년 미만 : 15,000원
- ※ 여권 발급 시 외교부에서 카카오톡 알림 또는 문자 발송  
※ 여권 발급 및 수령을 위해 월요 야간 민원실 운영(공휴일 제외)

문 의 제1청 민원지적과 ☎ 760-7285 제2청 도시행정과 ☎ 760-8919

5월 종합소득세·개인지방소득세 신고·납부의 달

대 상 2023년 소득세·개인지방소득세 종합소득 신고 대상자 중 모두채움대상자

신고기한 2023. 5. 1.~31.

납부기한 2023. 5. 31.

신고방법 - 전자신고 : 홈택스-위택스를 이용한 연계 전자신고  
- 방문신고 : 모두채움대상자 중 고령자, 장애인인 자치단체 도움창구 방문 가능

※ 모두채움대상자 중 세액 변동이 없을 경우 '개인지방소득세 납부서'로 납부

※ 자세한 사항은 위택스 홈페이지 공지사항 참고

문 의 세무2과 ☎ 760-8825

1인 가구 지원사업 ‘로 모이자’

공동사업

대 상 연령 제한 없이 누구나

내 용 초기상담(알고리즘), 우리 이야기해요(개인 및 가족 상담, 집단 상담), 편안한 생활(건강한 신체 및 정서적 취미 지원), Sweet Home(정리정돈 교육, 일인빌리티 (개인역량, 타인관계 강화)

특화사업

대 상 65세 이상 누구나

내 용 스마트한 조부모(원거리 가족 간 소통 교육, 스마트폰 교육), 3·3·3 또바기 친구(이웃 간 소통 커뮤니티), 잘잘한 생활 (건강한 신체 활동 지원)

문 의 인천중구가족센터 ☎ 245-7774, 7775



지방세 및 세외수입 체납액 일제정리기간 운영

운영기간 2023. 4. 1.~6. 30.(3개월)

방문납부 - 은행창구 : 전국은행, 우체국, 새마을금고, 신협 등  
- 지 방 세 : 세무1과 및 세무2과(신용카드 수납만 가능)  
- 세외수입 : 세무1과 (신용카드 수납만 가능)

납부방법 ① 인터넷 납부 (공인인증서 로그인)  
- 위택스(www.wetax.go.kr)  
- 인천이택스 (etax.incheon.go.kr)  
- 인터넷지로 (www.giro.or.kr)  
② ARS 전화납부 - ☎ 1599-7200, 1661-7200  
③ 가상계좌 납부 - 고지서 앞면 개인별 입금전용 계좌 이체  
④ 은행 CD/ATM 납부 - 고지서가 없어도 은행 ATM기에서 현금카드, 통장, 신용카드로 조회·납부 가능

문 의 세무1과 ☎ 760-7260, 7705

복지

2023년 효드림복지카드 지원

지원대상 만 75세 이상 어르신 중 기초 생활수급자·차상위자

※ 1948. 12. 31. 이전 출생자로서 신청일 현재 인천광역시에 주민등록되어 있는 기초생활 수급자 및 차상위자

지원금액 연 1회 10만원(2022년 대비 이·미용비 2만원 인상)

※ 인천e음카드 충전

신청기간 2023. 4. 3.~10. 31.

신청장소 주소지 동 행정복지센터

신청방법 신규신청자는 주소지 동 행정복지센터 방문 신청, 기존신청자는 방문 없이 주소지 동 행정복지센터에 전화로 신청 가능

신청자격 어르신 본인, 배우자, 직계비속, 직계비속의 배우자 등

사 용 처 인천 소재 건강, 식사, 위생관리, 여가활동, 전통문화, 이·미용 등 소상공인 관련 가맹점

사용기간 지급(충전) 다음날부터 2023. 12. 31까지

※ 미사용액 잔액 소멸, 이월 불가

문 의 주소지 동 행정복지센터

문화

2023 상반기 ‘생긱’ 문화강좌’ 수강생 모집

운영기간 2023. 4. 24.~7. 5.

접수일정 2023. 4. 8.~선착순 마감

접수방법 온라인 및 방문 접수

모집인원 프로그램별 10~15명

프로그램

프로그램명	강사	운영시기	교육대상	재료비
사물놀이	임광수	4. 25.~5. 23. (화) 10:00~12:00	주민 누구나	1만원
통기타	정화철	4. 24.~5. 29. (월) 10:00~12:00		
페브릭으로 제로웨이스트 실천하기	송세나	4. 27.~5.18. (목) 14:00~16:00		
가족이랑 생긱	유인숙	6. 7.~7. 5. (수) 10:00~12:00	초등 학생	1만원
내 마음을 그려요 (백드림 페인팅)	김진미	6. 3.~7. 1. (토) 10:00~12:00		

문 의 개항장 문화마당 생활문화센터 ☎ 772-5001



시정 소식

제물포 르네상스 교통망 구축계획 발표

인천시는 중·동구 지역 철도, 도로, 주차 등 11개 핵심사업을 담은 ‘제물포 르네상스 교통망 구축계획’을 지난 4월 2일 발표했다. 주요 사업에는 월판선 인천역 연장, 제2공항철도 건설, 경인 전철 지하화, 인천 지하철 순환3호선 추진, 북성포구~월미도 도로 건설, 월미·신포동 공영주차장 확충 등이 있다. 월판선은 기존 사업계획에 인천역 연장을 포함해 국가사업으로 추진하고, 제2공항철도는 사업을 다시 기획해 제5차 국가철도망 구축계획에 반영할 예정이다.

문의 인천시 교통정책과 ☎ 440-3852



건립 100년, 옛 인천우체국 문화적 활용해 2025년 개방

건립 100년이 된 옛 인천우체국 건물을 인천시가 사들여 2025년 시민들에게 개방한다. 인천시는 올해 상반기까지 시 유형문화재인 중구 향동 6가의 옛 인천우체국의 소유권을 얻어 보존 및 활용 방안을 마련할 예정이다. 이번 달 건물의 보존 및 활용 방안을 찾는 토론회를 열고, 6월에서 11월까지 6개월간 관련 용역을 추진한다. 오는 12월에는 용역 결과를 반영해 계획을 확정 지으며, 투자심사, 문화재위원회 현상변경 허가, 리모델링 등을 거쳐 2025년 시민들에게 옛 인천우체국을 개방할 방침이다.

문의 인천시 문화유산과 ☎ 440-4472



독자 설문조사

2023년 5월호

인천 중구 <두드림톡>은 구민 여러분의 참여로 만들어지는 규정 소식지입니다. <두드림톡>을 읽고 어떤 생각과 의견을 갖고 있는지 설문조사를 통해 알려주세요. 구민 여러분의 다양한 의견을 기다리겠습니다.

- Q1 <두드림톡>이 독자에게 필요한 정보를 잘 담고 있다고 보십니까?

☐ 매우 그렇다      ☐ 대체로 그렇다      ☐ 보통이다

☐ 대체로 그렇지 않다      ☐ 매우 그렇지 않다
- Q2 <두드림톡>에 추가 또는 보강되었으면 하는 내용은 무엇입니까?

☐ 여행 및 맛집 정보      ☐ 학생 대상 교육 정보

☐ 취업 정보      ☐ 재테크 등 경제 정보      ☐ 기타 (      )

Q3 인천 중구와 <두드림톡>에 바라는 점을 자유롭게 말씀해주세요.

.....

.....

.....

참여방법 ① 질문에 대한 답변 작성하기  
② 사진 찍어 메일로 전송하기  
보내실 곳 icjgevent@naver.com

성별과 연령을 표기해주세요.      성함 : (      )      성별 : (남/여)      연령 : (      세)  
주소 : (      )      연락처 : (      )

분홍색 중구

동화 속 주인공과 만나는 거리  
송월동 동화마을

5월호의 컬러는 ‘분홍색’이다.  
분홍빛으로 반짝이는 중구의 풍경을 소개한다.



알록달록한 거리가 펼쳐진 송월동 동화마을은 세계명작동화를 주제로 마을 전체에 색을 입힌 관광명소다. 계단과 담, 외벽, 지붕, 창문틀, 전봇대까지 이 마을의 풍경은 특별하다. 긴 계단은 무지개가 됐고, 건물은 공주님이 사는 성으로 만들어졌으며, 전봇대는 책과 공나무 속 거대한 나무로 꾸며졌다. 또한 도로시길, 빨간모자길, 전래동화길 등 11개의 테마길이 조성돼 있어 다채로운 볼거리를 즐길 수 있다. 어릴 적 재밌게 읽었던 동화책 속 풍경을 보고 싶다면 송월동 동화마을로 떠나보자.



공공언어 사전

공공언어란?

정부 및 공공기관에서 사회 구성원을 대상으로 사용하는 공공성을 띤 언어를 뜻한다. 어려운 전문 용어나 한자어 사용을 자제하며, 외래어 대신 다듬은 말을 쓰는 등 누구나 쉽고 정확하게 쓸 수 있도록 해야 한다.

출처 문화체육관광부, 국립국어원 ‘다듬은 말’

이렇게 바꿔 사용해요!

**브이로그**가 인기를 끌면서 홍보, 소통 등 상업적으로도 사용되고 있다.  
▼  
**영상일기**가 인기를 끌면서 홍보, 소통 등 상업적으로도 사용되고 있다.

브이로그(Vlog)는 비디오(Video)와 블로그(Blog)의 합성어로, 자신의 일상을 동영상으로 촬영한 영상물을 뜻한다. 유튜브와 같은 동영상 공유 사이트가 인기를 끌면서 널리 쓰이고 있다. 우리말로 다듬어 ‘영상일기’로 사용한다.