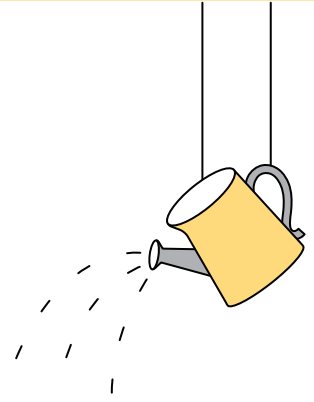


가항문화 미래도시
사람사는 복지중구

2020 회계연도 알기 쉽게 풀어 쓴 우리구 살림살이





2020회계연도
알기 쉽게 풀어 쓴 우리구 살림살이

contents



중구 소개



| 일반현황
| 회계현황

예산 결산



| 2020회계연도 세입세출현황(일반+특별회계)
| 순세계잉여금
| 세입결산
| 세출결산
| 기금결산

재무 결산



| 자산(현금, 재산적 가치있는 것 전부)
| 부채(부담해야 하는 의무로 차입금, 지방채, 미지급채무 포함)
| 비용(경제적 이익의 감소)
| 수익(경제적 이익의 증가)

우리구 살림살이 간단한 용어정리

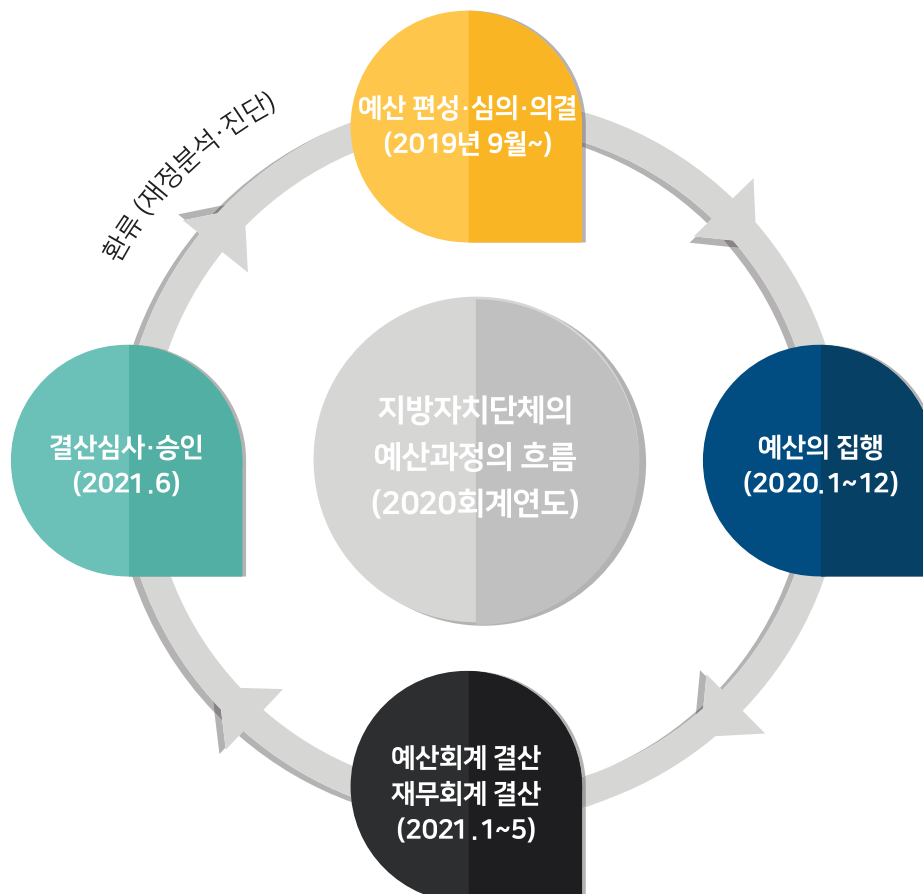


<중구 캐릭터 '월디'>

- **예산** : 1년 동안의 세입·세출에 관한 계획
- **세입** : 1년 동안 거둬들인 돈
 - 지 방 세 : 세금으로 거둔 돈
 - 세외수입 : 지방세 외의 수입(사용료, 수수료 등)
 - 이전수입 : 국가나 시에서 받는 돈(보조금, 교부금 등)
- **세출** : 1년 동안 지역주민을 위해 사용한 돈
- **결산** : 1년 동안 거둔 돈과 사용한 돈을 계산하여 서류로 작성하는 일

결산서는 원단위 표기가 원칙이나 이해를 돕기 위하여 역원 단위로 표시하였기 때문에 수치에 약간의 오차가 있을 수 있습니다. 보다 자세한 내용은 인천광역시 중구 홈페이지 **행정정보 - 행정자료 - 결산정보 - 결산현황의 결산서**를 확인하여 주시기 바랍니다.

지방자치단체의 예산과정의 흐름 (2020회계연도)



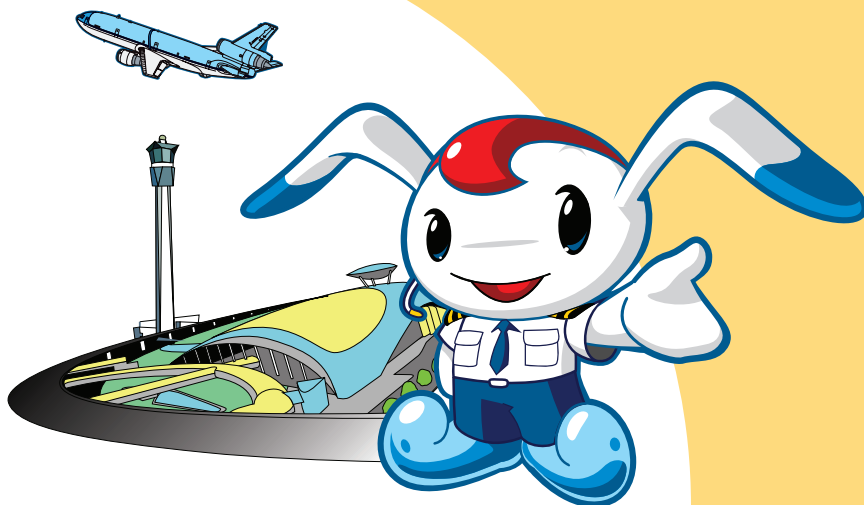
개항문화 미래도시
사람사는 복지중구



중구 소개 Jung gu

| 일반현황

| 회계현황





회계 현황

회계	종류	근거법규	설치목적
일반회계	일반회계	지방재정법	일반적인 구정운영활동 수행
기 타 특별회계 (7)	의료급여기금특별회계	조 례	의료급여기금의 합리적 운영
	운서토지구획정리사업특별회계	조 례	운서지구토지구획정리사업의 합리적운영
	주차장특별회계	조 례	주차장의 효율적인 설치 및 관리운영
	발전소주변지역지원사업특별회계	조 례	발전소 주변지역 지원사업 수행 및 지역발전도모
	기반시설특별회계	조 례	기반시설부담금의 효율적인 운영 및 관리
	폐기물처리시설설치비용특별회계	조 례	폐기물처리시설 설치 촉진 및 효율적인 운영
	지하수관리 특별회계	조 례	지하수의 적정한 개발, 이용 및 관리
기금회계 (7)	사회복지기금	조 례	사회복지·노인복지·기초생활보장사업을위한 기금의 조성 및 효율적 관리 운영
	체육진흥기금	조 례	체육진흥과 생활체육 활성화를 위한 기금의 조성 및 효율적 관리 운영
	경제활성화기금	조 례	도시가스 신규 설치자 및 창업 경영개선을 위한 소상공인 융자금 이자율 보전
	식품진흥기금	조 례	식품위생, 구민영양향상 등 식품발전을 위한 사업지원
	재난관리기금	조 례	재난 재해의 예방 및 응급조치에 소요되는 비용충당
	옥외광고정비기금	조 례	광고물 정비를 통한 아름답고 쾌적한 환경 조성 및 효율적인 관리 운영
	인천개항장문화지구기금	조 례	인천 개항장 문화지구 관리 및 육성

개항문화 미래도시
사람사는 복지중구



예산 결산 Budget

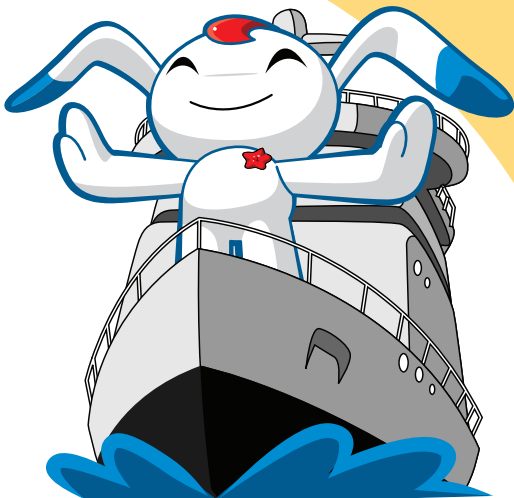
| 2020회계연도
세입세출현황(일반+특별회계)

| 순세계잉여금

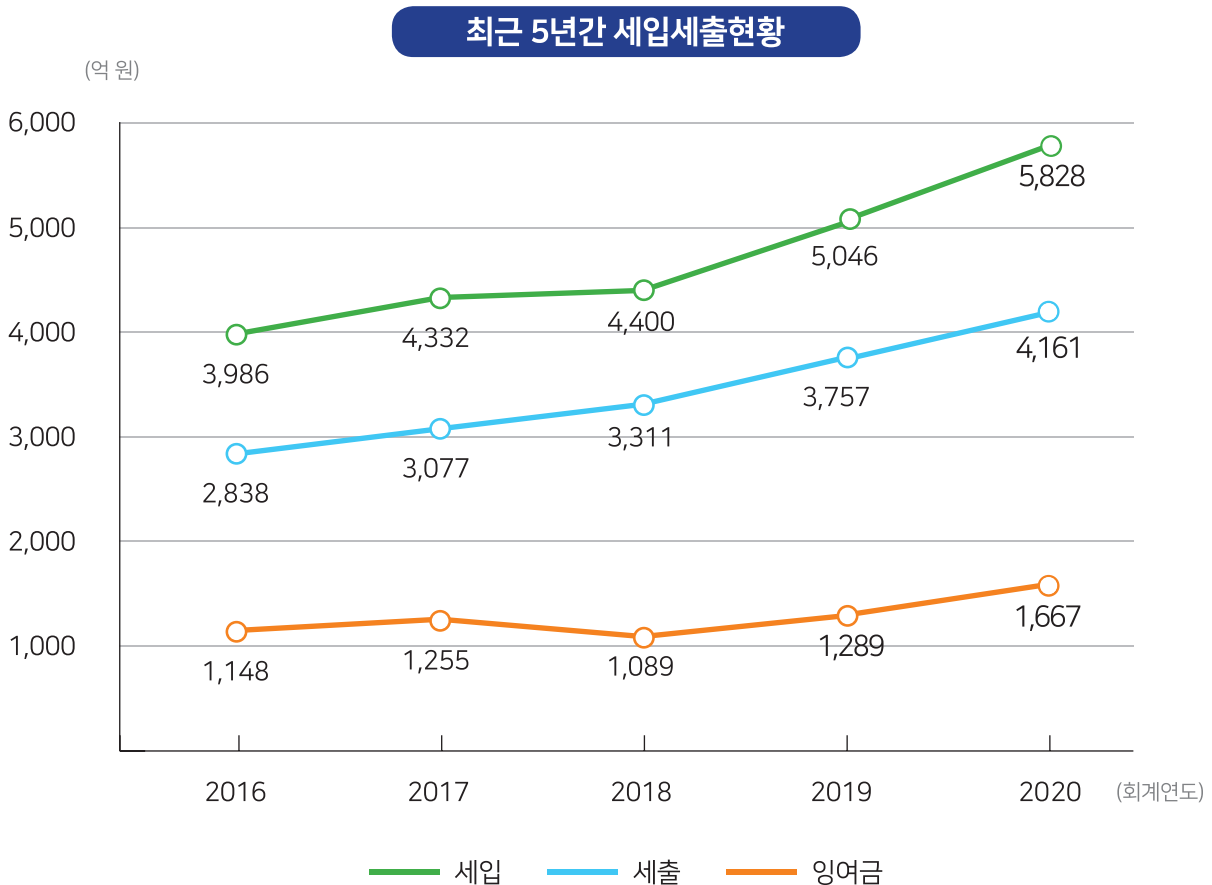
| 세입결산

| 세출결산

| 기금결산

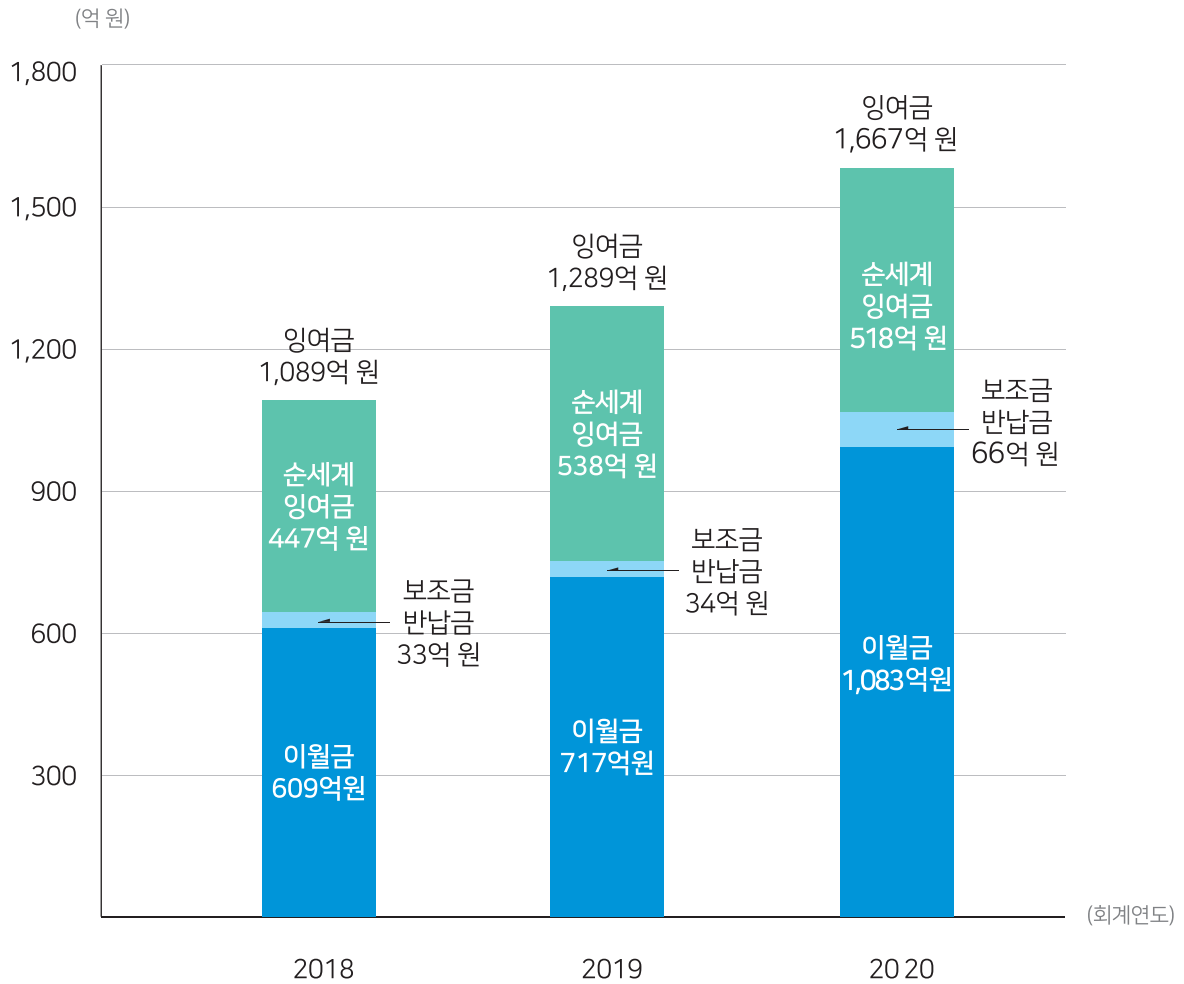


2020회계연도 세입세출현황 (일반+특별회계)

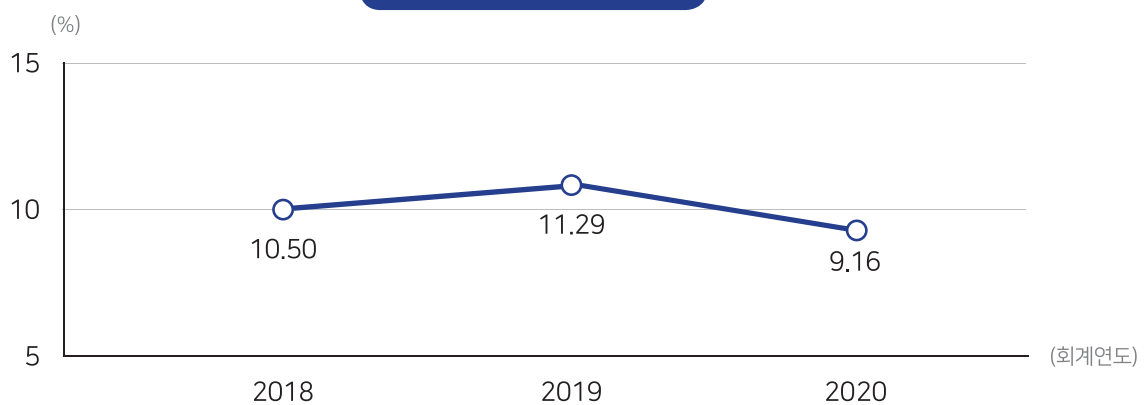


※ 5년 평균 증가율 : 세입 10% , 세출 10% , 잉여금 9.8%

순세계잉여금



예산현액 대비 비율

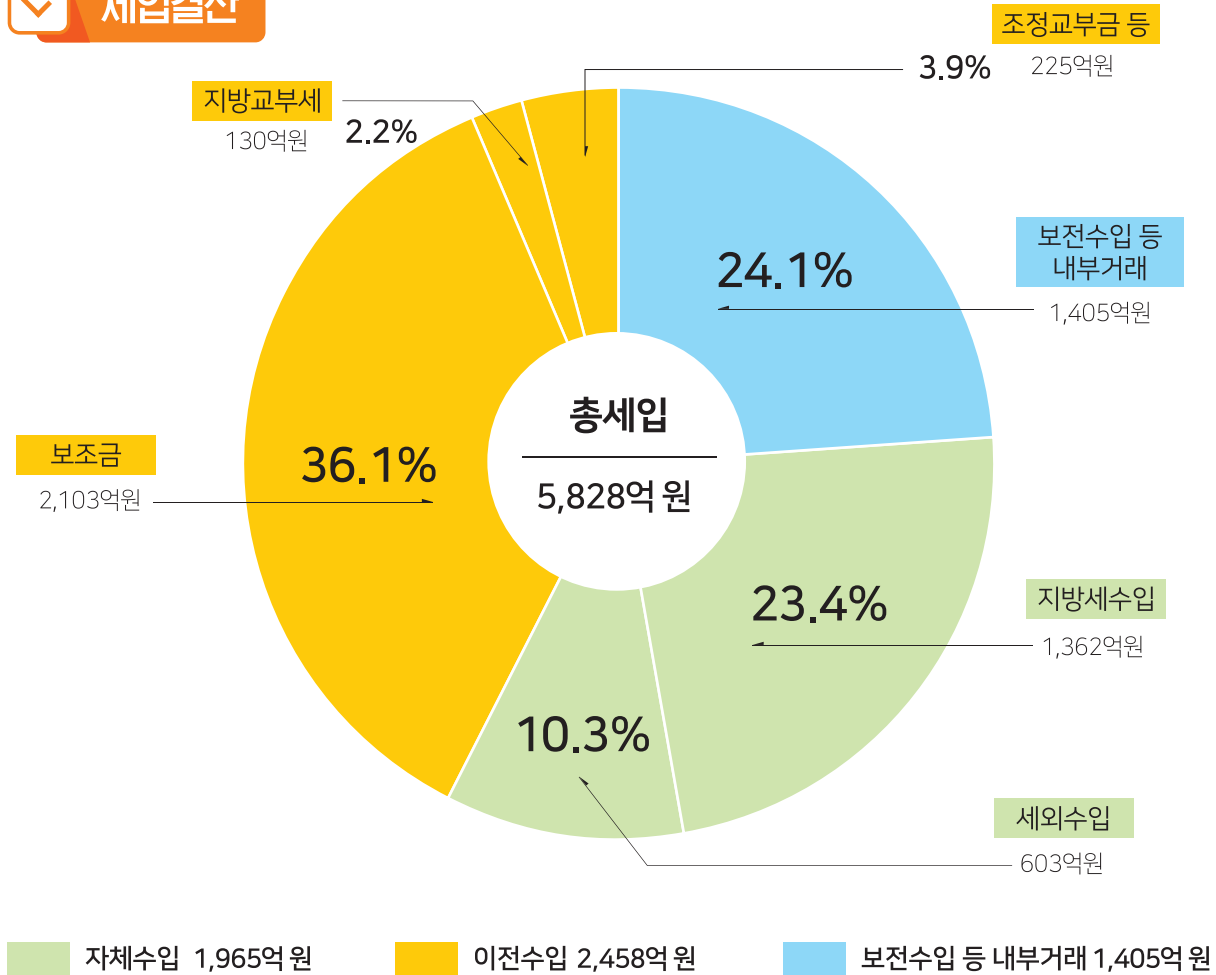


순세계잉여금이란?

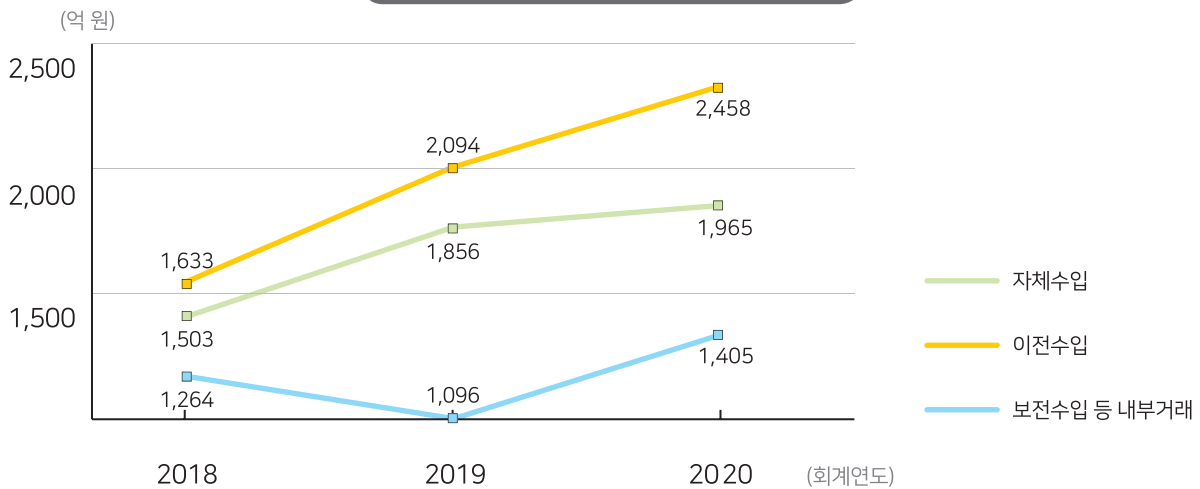
순세계잉여금이란 쓰고 남은 돈에서 다음연도 또는 그 이후까지 사업비로 넘겨 쓸 돈과 국가나 인천시에서 받은 보조금을 사용하고 남아 반납할 돈을 뺀 나머지 돈을 말합니다.

※ 순세계잉여금 = 잉여금(세입-세출) - 다음연도이월사업비 - 국·시비보조금 반납금

세입결산

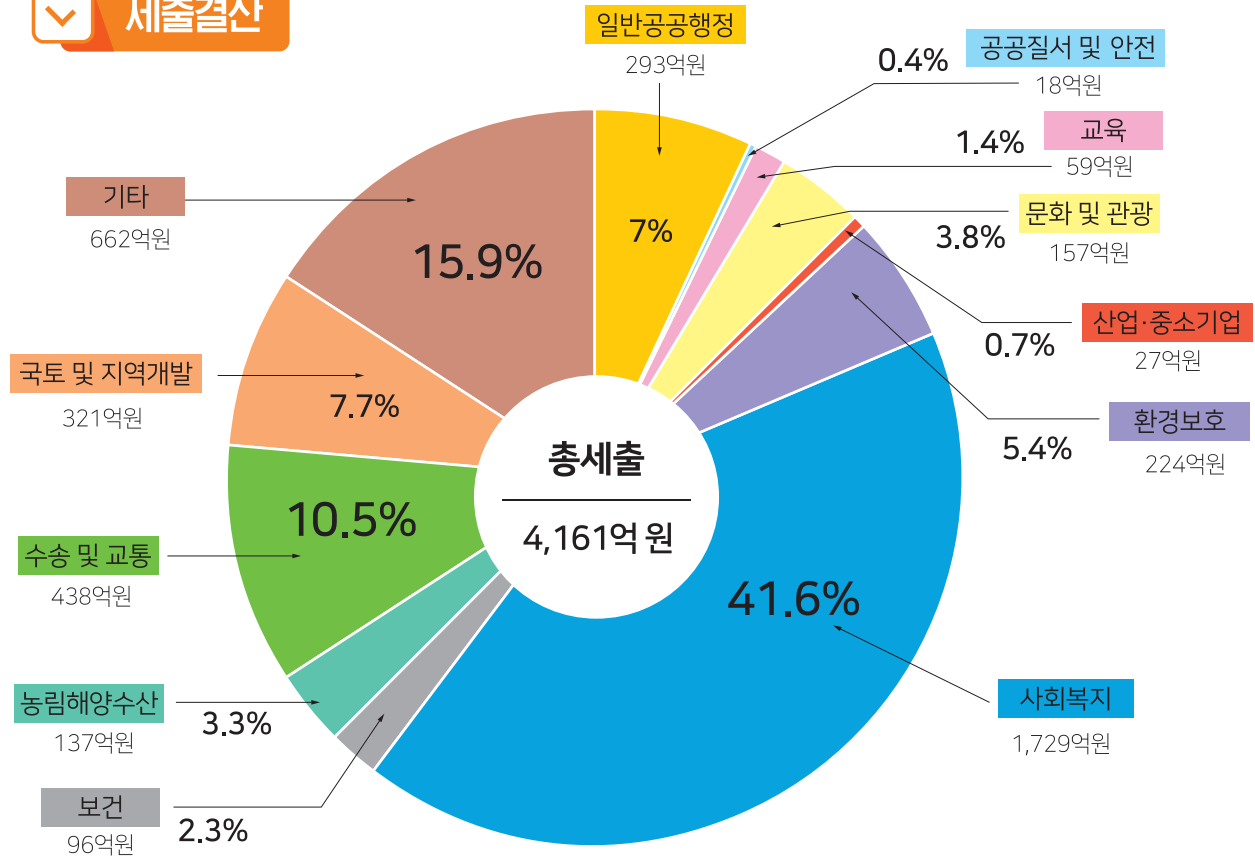


세입결산(최근3년간 세입결산 현황)



2020회계연도 세입은 5,828억원으로 전년대비 782억원(15.5%)이 증가하였으며 세입결산 중 비중이 높은 것은 이전수입 2,458억원(42.2%)과 자체수입 1,965억원(33.7%)입니다. **이전수입**은 지방교부세, 조정교부금, 보조금 등으로 국가나 인천시에서 받은 돈이며, **자체수입**은 재산세, 등록면허세 등의 지방세수입과 사용료수입, 수수료수입 등의 세외수입으로서 우리 구가 거두어들이는 세금입니다.

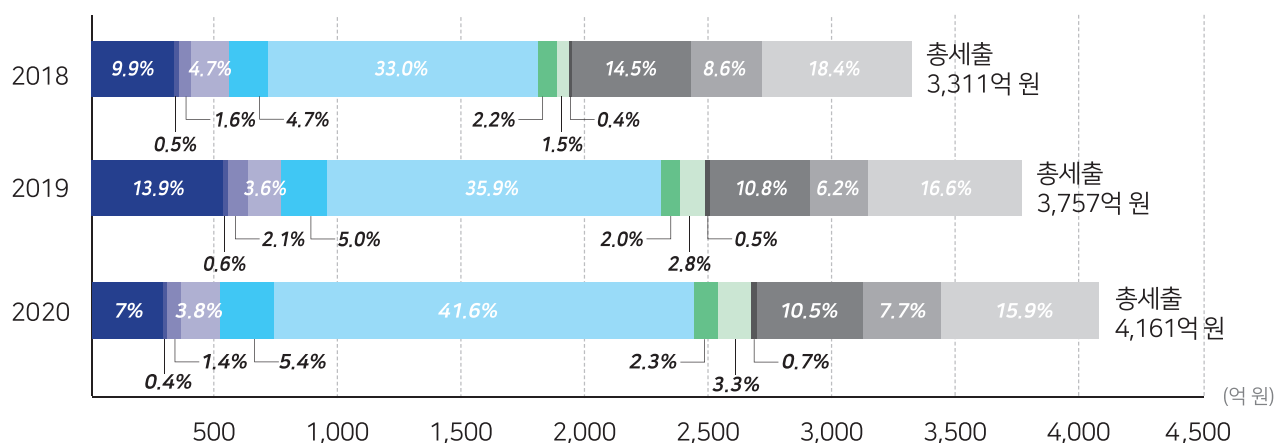
세출결산



최근 3년간 세출결산 현황

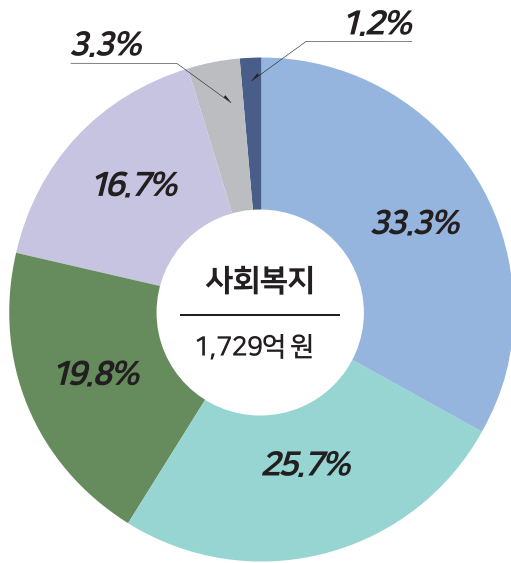
(회계연도)

■ 일반공공행정	■ 공공질서 및 안전	■ 교육	■ 문화 및 관광	■ 환경보호	■ 사회복지
■ 보건	■ 농림해양수산	■ 산업·중소기업	■ 수송 및 교통	■ 국토 및 지역개발	■ 기타



- **일반공공행정** : 일반행정, 입법 및 선거관리, 재정·금융, 지방행정·재정지원
- **공공질서 및 안전** : 재난방재·민방위
- **교육** : 고등교육, 유아 및 초·중등교육, 평생·직업교육
- **문화 및 관광** : 관광, 문화 및 관광 일반, 문화예술, 문화재, 체육
- **환경보호** : 폐기물, 상하수도·수질, 환경보호 일반
- **보건** : 보건의료, 식품의약품안전
- **산업·중소기업** : 산업기술지원, 산업진흥·고도화
- **수송 및 교통** : 도로, 항공·공항, 해운·항만, 대중교통·물류 등 기타
- **국토 및 지역개발** : 수자원, 지역 및 도시

2020회계연도 우리구의 총세출은 4,161억원으로 전년대비 404억원(10.8%)이 증가하였으며 이 중에서 지출 비율이 가장 높은 분야는 **사회복지** 분야 **1,729억원(41.6%)**입니다. 사회복지 분야 지출의 세부내용을 살펴보면 노인·청소년(576억원), 보육·가족및여성(444억원), 취약계층지원(342억원), 기초생활보장(288억원)순으로 많이 지출하였습니다.



노인·청소년 576억원(33.3%)

기초연금지급, 노인일자리확대, 청소년상담사업 운영, 청소년 수련시설 확충사업 등

보육·가족 및 여성 444억원(25.7%)

여성회관 운영, 한부모가족·다문화가족 지원, 영유아보육료 지원, 어린이집 및 보육교직원 지원 등

취약계층지원 342억원(19.8%)

사회복지관 운영, 장애인 연금급여지급 및 직업재활시설운영, 아동수당 지급, 아동복지시설 지원 등

기초생활보장 288억원(16.7%)

생계·교육급여 등 기초생활보장 급여지원, 지역사회활센터 운영 등

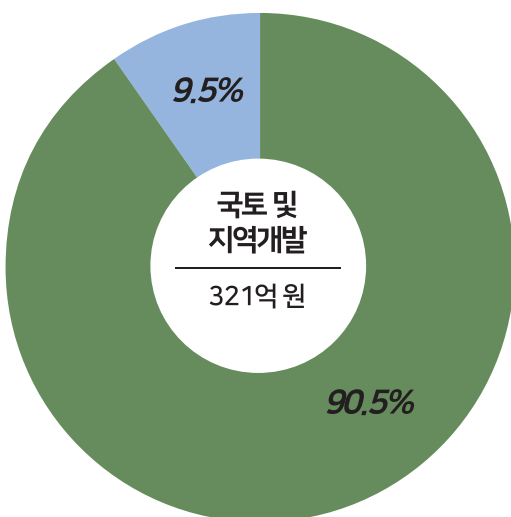
노동 58억(3.3%)

공공일자리나눔미사업, 지역공동체일자리사업, 사회적기업 일자리창출 사업 등

보훈 21억(1.2%)

참전유공자 및 보훈대상자·보훈단체 지원, 보훈회관 운영 등

최근 3년간 세출결산 현황을 살펴보면 3년 연속 사회복지 분야에서 지출이 가장 높았고 전년대비 가장 큰 폭의 증가율을 보인 분야는 **국토및지역개발** 분야로 도로개설 및 도로유지관리, 도시재생활성화사업 등으로 인하여 전년대비 **146.7%**의 비율로 지출이 증가했습니다.



지역및도시 290억원(90.5%)

신흥동지역일원 도시재생활성화 사업, 영종지역 도로유지 및 관리사업, 지적재조사사업 등

수자원 31억원(9.5%)

하수도시설 정비사업, 을왕리간이하수처리시설 및 펌프장 유지관리사업 등

기금결산



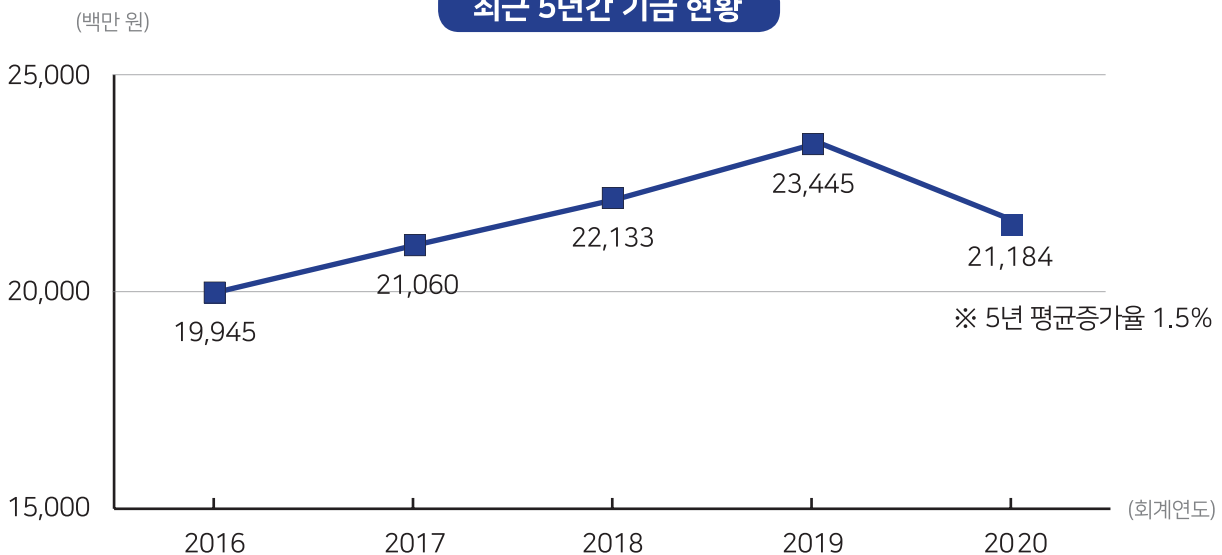
기금이란 무엇인가요?

기금이란 예산을 좀 더 탄력적으로 사용하기 위해 예산과는 별도로 조성한 재원으로 인천 중구에서는 아래와 같이 7개의 기금을 운영하고 있습니다. 기금은 설치 및 운용에 관한 사항을 조례로 정하고 있으며 조례에서 정한 기금의 목적에 따라 사업을 추진하고 있습니다.

(단위 : 백만 원)

구 분	전년도말 조성액	당해연도 증감액			당해연도말 조성액
		증가 또는 감소액	조성액	사용액	
계	23,445	-2,261	40,617	42,878	21,184
사회복지기금	8,279	35	220	185	8,314
재난관리기금	8,173	-2,861	39,498	42,359	5,312
체육진흥기금	2,491	86	185	99	2,577
인천개항장문화지구 진흥기금	2,204	20	21	1	2,224
경제활성화기금	948	500	541	41	1,448
옥외광고발전기금	974	4	88	84	978
식품진흥기금	376	-45	64	109	331

최근 5년간 기금 현황



중구의 2020회계연도말 현재 기금 조성액은 2019회계연도말 조성액 23,445백만원에 2020년도 조성액 40,617백만원을 더하고 사용액 42,878백만원을 뺀 21,184백만원이고 최근 5년간 기금의 연도말 조성액 평균 증가율은 1.5%입니다.

개항문화 미래도시
사람사는 복지중구



재무 결산 Financial

| 자산

(현금, 재산적 가치있는 것 전부)

| 부채

(부담해야 하는 의무로 차입금, 지방채, 미지급채무 포함)

| 비용

(경제적 이익의 감소)

| 수익

(경제적 이익의 증가)



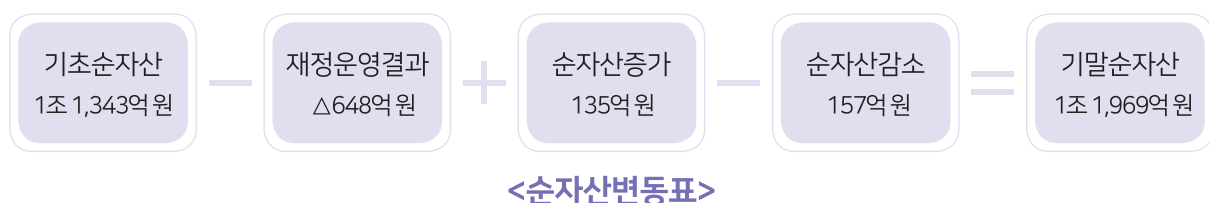
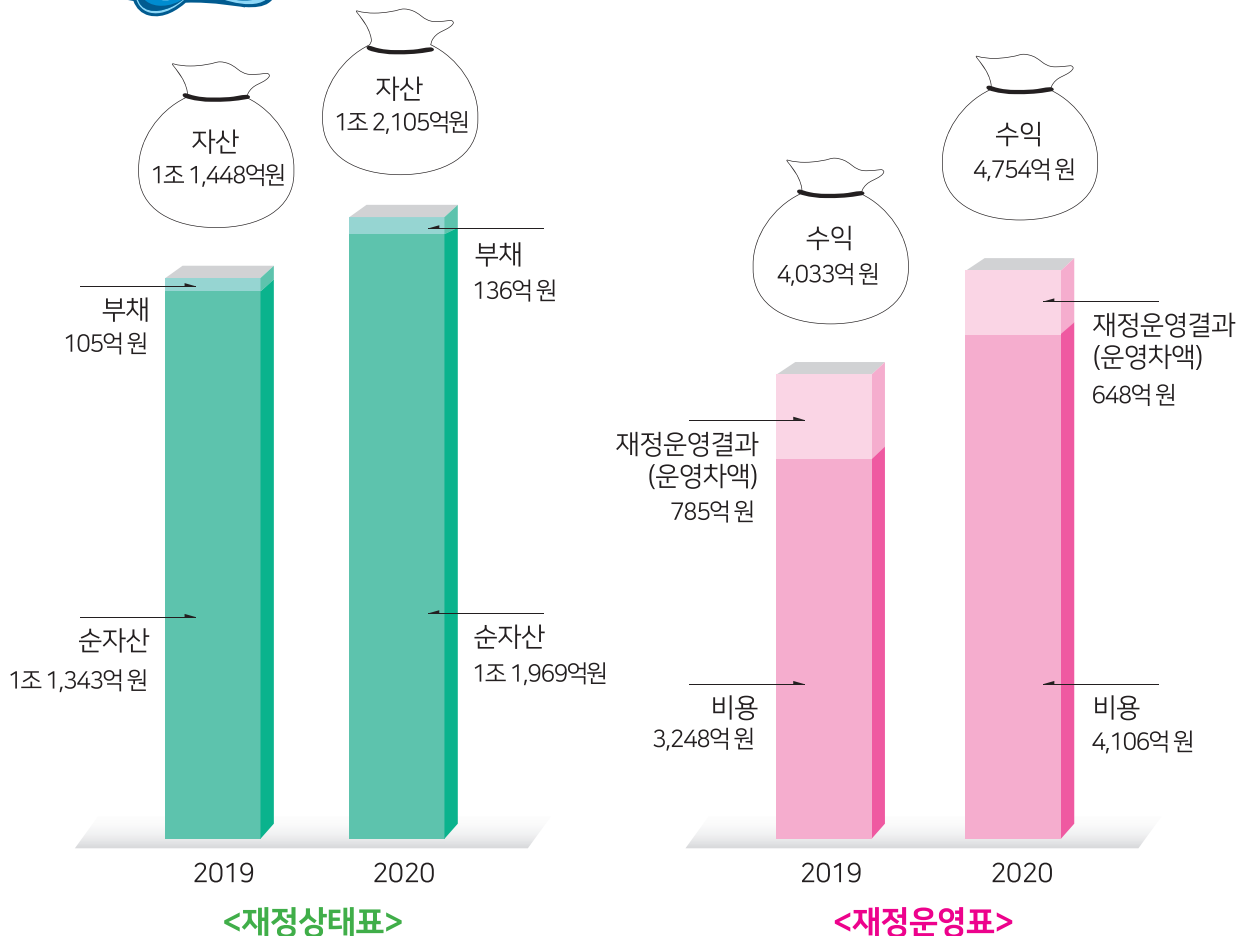


재무결산



재무제표란?

인천 중구의 한 해 동안의 살림살이를 재정상태표, 재정운영표, 순자산변동표 등으로 구성한 재무보고서를 말합니다.

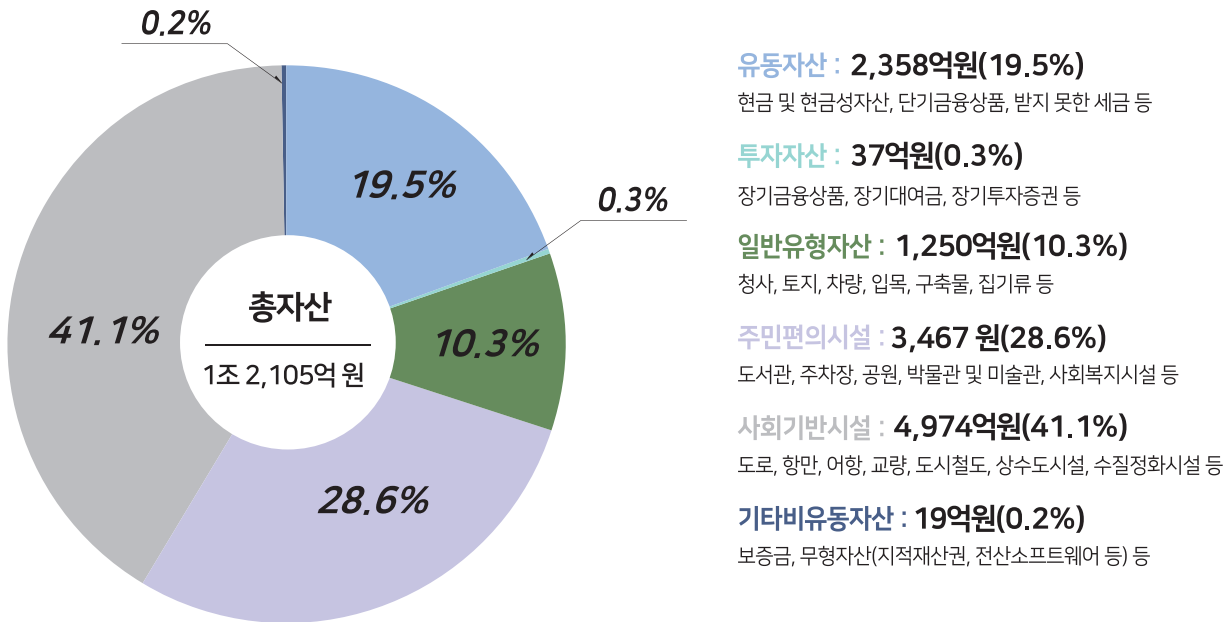


2020년 총자산에서 총부채를 뺀 순자산이 전년대비 627억원 증가하였으며 총비용에서 총수익을 뺀 재정운영결과인 운영차액은 전년대비 137억원 감소하였습니다.

수익에서 비용을 빼 흑자와 적자를 구분하고 이익의 극대화를 추구하는 일반기업과는 달리 행정기관에서는 비용에서 수익을 뺀 금액을 재정운영결과로 봅니다. 행정은 공공서비스나 재화를 생산·제공하여 주민들의 복지를 높이는 데 목적이 있기 때문에 단순히 이익 또는 손실을 운영성으로 판단하지 않습니다.

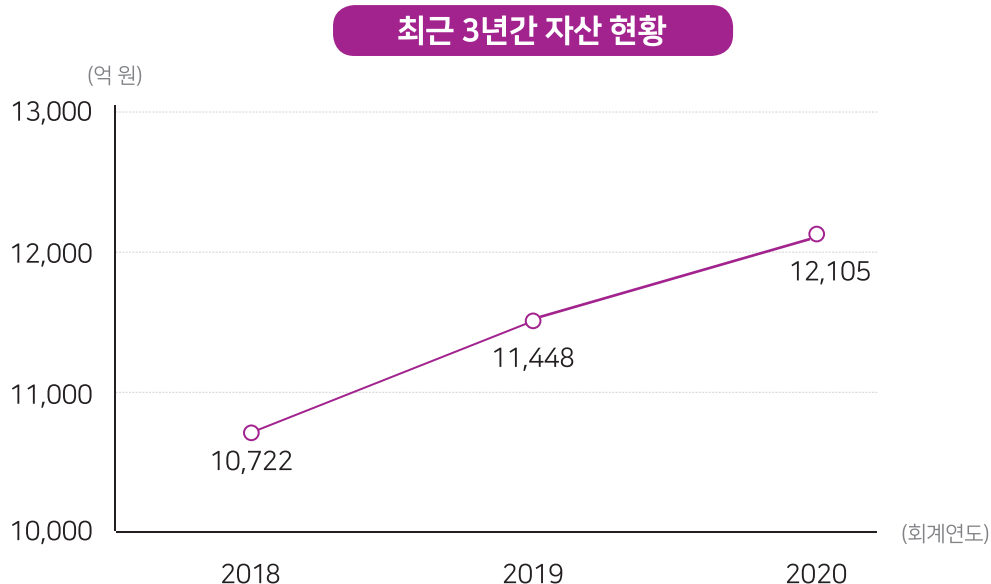
✓ **자산** (현금, 재산적 가치있는 것 전부)

인천광역시 중구의 자산은 총 1조 2,105억 원입니다.



1년 이내 현금으로 바꿀 수 있는 자산(보통예금 정기예금)인 유동자산이 전년대비 약 299억원 증가, 그 외 1년 이상 장기간 사용하기 위해 가지고 있는 비유동자산이 전년대비 약 427억원 증가하여

인천광역시 중구의 자산은 657억원 증가하였습니다.

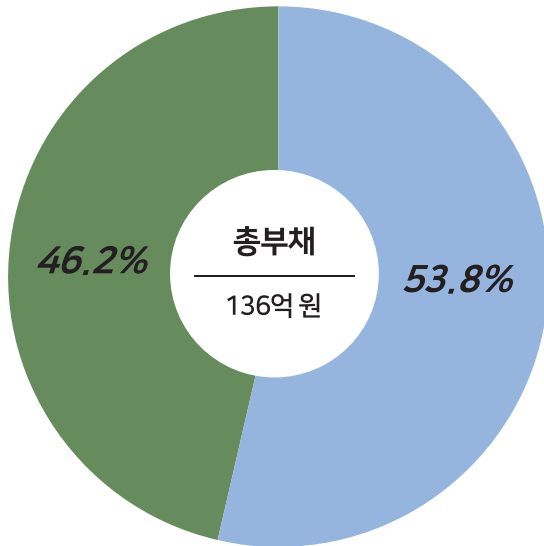




부채

(부담해야 하는 의무로 차입금, 지방채, 미지급채무 포함)

인천광역시 중구의 부채는 총 136억원입니다.

**유동부채 : 73억원(53.8%)**

단기차입금, 유동성장기차입금, 유동성지방채증권 등

※ 차입금의 조기상환으로 유동성장기차입부채가 28억 감소

장기차입부채 : 0억원(0%)

장기차입금, 지방채증권 등

기타비유동부채 : 63억원(46.2%)

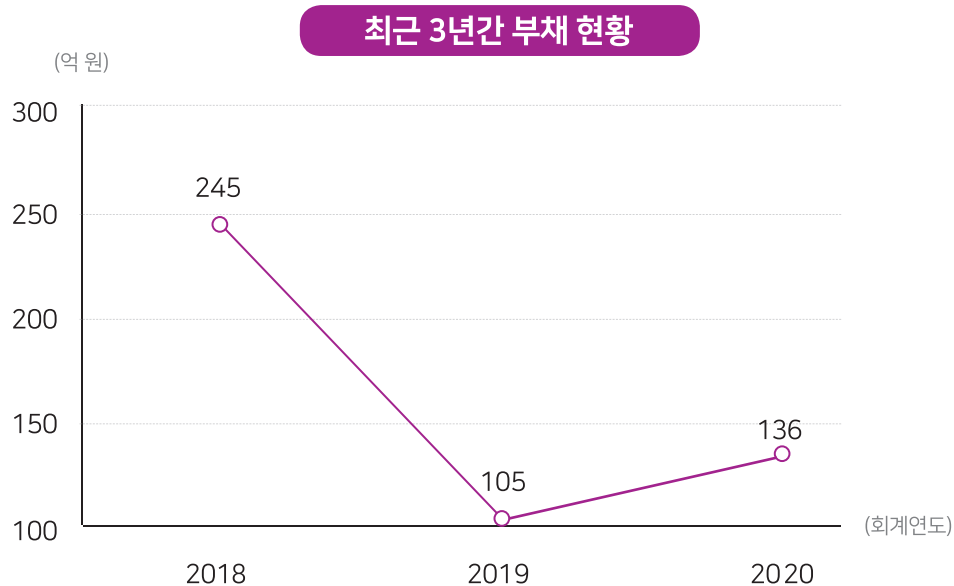
퇴직급여충당부채 등

※ 퇴직급여충당부채는 무기계약근로자 등 공무원이 아닌 분들이 2020.12.31.현재 모두 퇴직할 경우의 퇴직금에 해당하는 금액

부채는 현금을 갚아야 할 의무가 있는 "채무"를 포함하는 것으로 경제적 자원을 갚을 의무가 생기면 그 때부터 빚으로 생각하기 때문에 채무보다 지방재정의 건전성 파악이 쉽습니다.

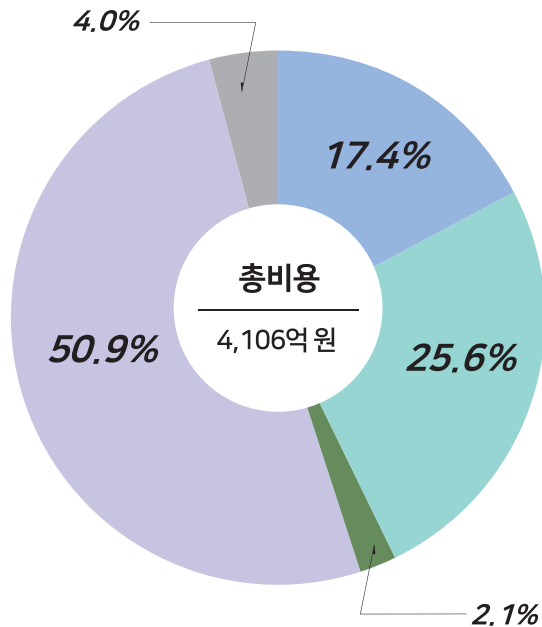
보조금반납금을 포함하여 1년 이내에 갚아야 할 부채인 유동부채가 전년대비 30억 증가하고, 그 외 1년 이후에 갚아야 할 부채인 비유동부채가 1억 증가하여

인천광역시 중구의 부채는 31억원 증가하였습니다.



✓ **비용** (경제적 이익의 감소)

인천광역시 중구의 비용은 총 4,106억원입니다.



인건비 : 716억원(17.4%)

급여, 복리후생비, 퇴직급여, 기타인건비 등

운영비 : 1,051억원(25.6%)

업무추진비, 교육훈련비, 제세공과금, 소모품비, 행사비, 자산·시설수선유지비

정부간이전비용 : 84억원(2.1%)

교육기관운영비 보조금, 지방자치단체간 부담금, 국가에 대한 부담금

※ 초·중등 무상급식지원예산 증가에 따라 교육기관 운영비 보조금 증가

민간등이전비용 : 2,090억원(50.9%)

민간보조금, 민간장학금, 출연금, 전출금 등

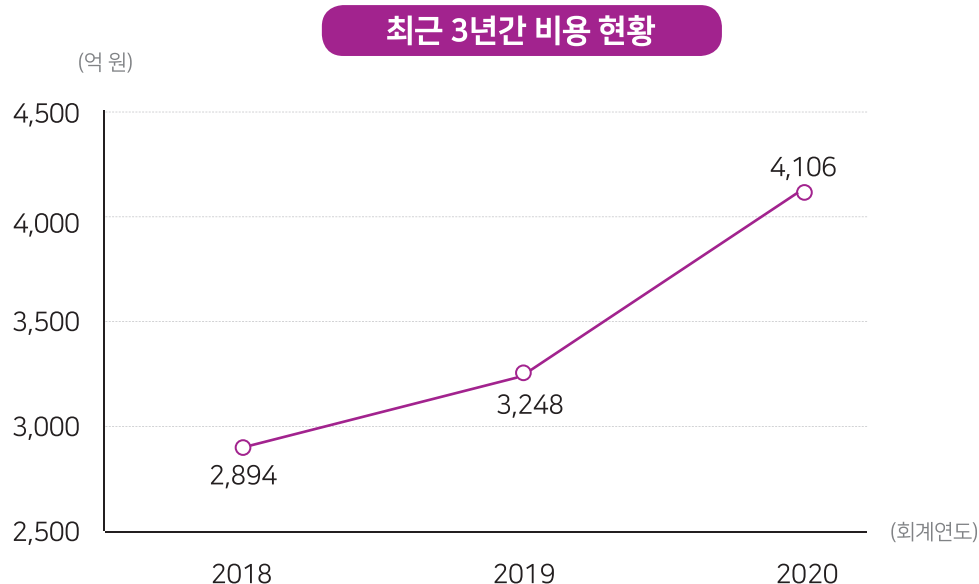
※ 복지급여지급대상 확대와 연금인상 등에 따라 민간생계지원 보조금 증가

기타비용 : 165억원(4.0%)

자산처분손실, 감가상각비, 대손상각비 등

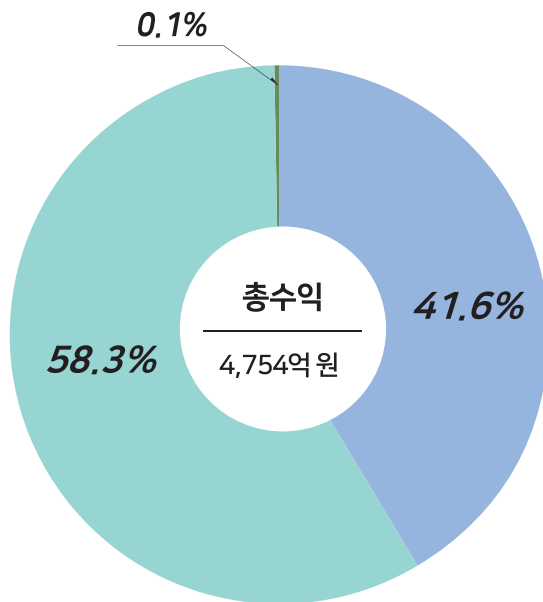
전년대비 인건비 55억원, 운영비 50억원, 민간등이전비용 778억원이 증가하고
정부간이전비용 및 기타비용은 각각 18억원, 7억원이 감소하여

인천광역시 중구의 비용은 858억원 증가하였습니다.



**수익**

(경제적 이익의 증가)

인천광역시 중구의 수익은 총 4,754억원입니다.**자체조달수익 : 1,979억원(41.6%)**

지방세수익(1,374억원), 경상세외수익(204억원), 임시세외수익(401억원)

※ 일반유형자산처분이익, 기타임시세외수익 등의 임시세외수익이 전년보다 159억원 증가

정부간이전수익 : 2,772억원(58.3%)

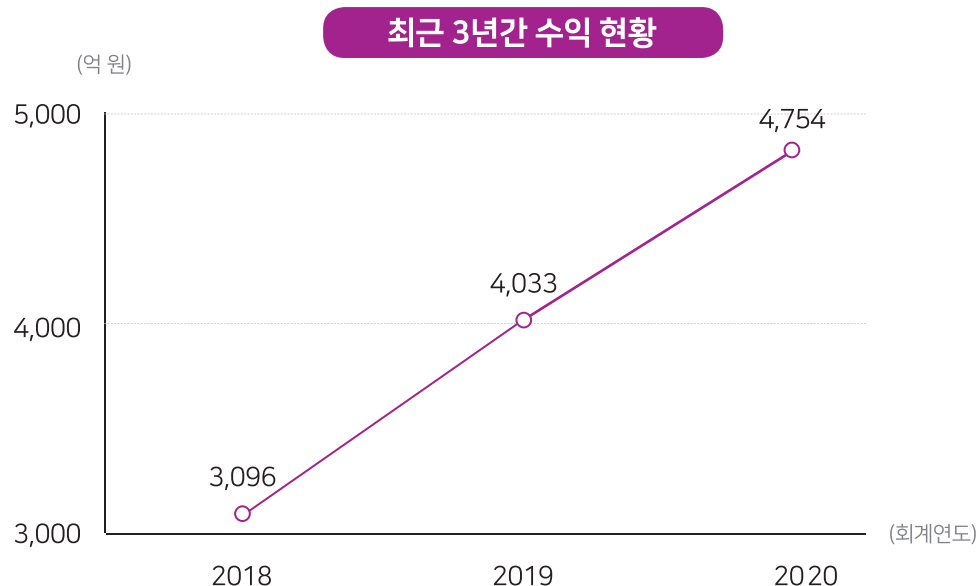
지방교부세수익(130억원), 조정교부금수익(225억원), 보조금수익(국비 1,649억원, 시비 768억원)

※ 지방교부세수익이 13억원 증가, 국고보조금은 601억원 증가, 시비보조금은 200억원 증가

기타수익 : 3억원(0.1%)

전입금수익(1.2억), 대손충당금환입(2억), 기타수익(0.1억)

전년대비 자체조달수익이 12억원, 정부간이전수익이 712억원 증가하고,
기타수익이 전년대비 3억원 감소하여

인천광역시 중구의 수익은 721억원 증가하였습니다.

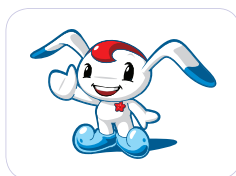


2020알기 쉽게 풀어 쓴 우리구 살림살이

인천광역시 중구의 살림살이를 쉽게 이해할 수 있도록 「알기 쉽게 풀어 쓴 우리구 살림살이」를 작성하였습니다.
인천광역시 중구의 재정에 관한 자세한 내용은 중구청 홈페이지(www.icjg.go.kr)에 고시된
재정정보(행정정보 - 행정자료 - 결산정보)를 참고해 주시기 바랍니다.



구마크



구캐릭터 - 윌디



구새 - 갈매기



구나무 - 해송



구꽃 - 철쭉