

# 2018년 1월 정례반상회 홍보자료

## 중점 홍보시책

- 2018 인천 마을공동체 지원 사업 공모 안내
- 100년만의 지적재조사 사업추진!
- 사람유두종바이러스(자궁경부암) 예방접종
- 최저임금 해결사 “일자리 안정자금 지원사업”

## 주요 홍보내용 (13건)

- |  |           |
|--|-----------|
| ① 「지방세 탈루·은닉재산 시민제보」 시행                        | 납세협력담당관   |
| ② 2018 인천 마을공동체 지원 사업 공모 안내                    | 지역공동체과    |
| ③ 인천시 항공사진 온라인 발급                              | 토지정보과     |
| ④ 100년만의 지적재조사 사업추진!                           | 토지정보과     |
| ⑤ 사람유두종바이러스(자궁경부암) 예방접종                        | 보건정책과     |
| ⑥ 「화학물질관리법」 위반사항 일제정리를 위한 자진신고 안내              | 환경정책과     |
| ⑦ 2018년 시민공원 사진가를 모집합니다.                       | 공원녹지과     |
| ⑧ 봄철 산불예방 안내                                   | 공원녹지과     |
| ⑨ 분말소화기, 10년 지나면 교체하거나 성능검사 받아야                | 소방본부예방안전과 |
| ⑩ 최저임금 해결사 “일자리 안정자금 지원사업”                     | 일자리경제과    |
| ⑪ 농약 허용물질목록 관리제도(Positive List System, PLS) 시행 | 보건환경연구원   |
| ⑫ 주택용 소방시설 설치 서두르세요!                           | 남부소방서     |
| ⑬ ‘소방차 길 터주기’ 요령                               | 송도소방서     |

# 「지방세 탈루·은닉재산 시민제보」 시행 포상금 최대 1억원 지급



## 최대 1억원 지급 지방세 탈루·은닉재산 시민 제보

우리시에서는 지방세 탈루, 고액 체납자들의 은닉재산 등에 대한 정보를 시민의 협조를 받아 끝까지 추적, 징수하여 조세 정의를 실현하고자 인천 etax에 시민제보 창구를 운영하고 있으니 시민들의 적극적인 참여를 바랍니다.

- 제보기간 연 중
- 제보자격 대한민국 국민 및 법인 누구나
- 제보방법 인천 etax(etax.incheon.go.kr)에 접속 내용입력
- 제보혜택 인천광역시 예산범위 내에서 포상금 지급(최대 1억원)
- 문 의 인천광역시 납세협력담당관(☎ 032-440-5982)

※ 제보자의 신원은 외부에 노출되지 않도록 철저히 보장되며,  
익명의 제보는 하위 또는 음해의 우려가 있어 민원사무처리에 관한 법률 시행령 제2조제1항3호에 의거 접수되지 않습니다.



【 인천광역시 납세협력담당관 ☎ 440-5982 】

## 2018 인천 마을공동체 지원 사업 공모 안내

주민주도의 살기 좋은 마을 조성을 통한 마을정체성 회복 및 공동체 문화 활성화를 위해 【2018 인천광역시 마을공동체 공모 사업 지원】을 공고하오니 많은 관심과 참여를 바랍니다

- 접수기간 : 2018. 1. 15.(월) ~ 1. 25.(목) 18:00
  - ※ 사업설명회 : 2018. 1. 11.(목) 14:00 (마을공동체 우수사례발표회와 병행)
- 접수방법 : 직접 또는 **우편 제출**
  - ※ **우편제출은 2018. 1. 25. 18:00까지 도착분에 한합니다.**
- 사업기간 : 2018년 4월 ~ 11월 15일
- 신청대상 : 5인 이상 주민 모임 또는 단체
- 사업분야 : 마을공동체 형성, 마을공동체 활동, 마을공간 조성, 네트워크 운영, 마을일꾼 활동 지원
- 접수처 : 군·구 마을공동체 만들기 담당부서

| 기관명 | 부서명     | 팀명칭      | 연락처      | 주소                       |
|-----|---------|----------|----------|--------------------------|
| 중구  | 경제정책과   | 지역공동체팀   | 760-7367 | 인천광역시 중구 신포로 27번길 80     |
| 동구  | 자치행정과   | 자치행정팀    | 770-6164 | 인천광역시 동구 금곡로 67(송림동)     |
| 남구  | 지혜로운시민실 | 마을만들기지원팀 | 880-5994 | 인천광역시 남구 독정리로 95         |
| 연수구 | 총무과     | 지역공동체팀   | 749-7193 | 인천광역시 연수구 원인재로 115(동춘동)  |
| 남동구 | 위민행정과   | 지역공동체팀   | 453-2962 | 인천광역시 남동구 소래로 633(만수동)   |
| 부평구 | 일자리기획과  | 일자리창출팀   | 509-7487 | 인천광역시 부평구 부평대로 168 (부평동) |
| 계양구 | 지역경제과   | 사회적경제팀   | 450-6772 | 인천광역시 계양구 계산새로 88 (계산동)  |
| 서구  | 일자리지원과  | 지역공동체팀   | 560-2966 | 인천광역시 서구 서곶로 307(심곡동)    |
| 강화군 | 안전행정과   | 행정팀      | 930-3237 | 인천광역시 강화군 강화읍 강화대로 394   |
| 옹진군 | 지역경제과   | 경제일자리팀   | 899-2515 | 인천광역시 남구 매소홀로 120        |

- 제출서류 : 사업신청서, 사업신청서, 주민모임 또는 단체 소개서, 참여자 명단, 개인정보 활용 동의서 각 1부
  - ※ 자세한 사항은 인천광역시, 군·구, 인천광역시 마을공동체만들기 지원센터 공고문 참조

【인천광역시 지역공동체과 ☎ 440-4118】

## 인천시 항공사진 온라인 발급

### ○ 달라지는 사항

| 지난해까지는   | 금년부터는  |
|--|--|
| <p>○ 인천시 지도포털을 통한 “항공사진”의 열람 서비스</p> <p>- 접속 사이트 :<br/><a href="http://imap.incheon.go.kr">http://imap.incheon.go.kr</a></p> <p>- 대상 :<br/>1985년부터 구축한 통관 항공사진</p> <p>- 수수료 : 무료 열람서비스</p> | <p>○ 국토정보플랫폼을 통한 “날장 항공사진”의 발급 서비스</p> <p>- 접속 사이트 :<br/><a href="http://map.ngii.go.kr">http://map.ngii.go.kr</a></p> <p>- 대상 :<br/>1985년부터 구축한 날장 항공사진</p> <p>- 수수료 : 무료 발급서비스</p> <p>※ 인천시 지도포털을 통한 열람은 지속적으로 서비스</p> |

### ○ 어떻게 이용하나요?(이용방법, 신청방법)

- 각종 포털에 국토정보플랫폼, 인천시지도포털을 검색하여 접속하거나
- 국토정보플랫폼(<http://map.ngii.go.kr>)에 직접 접속하여 발급서비스
- 인천시지도포털(<http://imap.incheon.go.kr>)에 직접 접속하여 열람서비스

### ○ 무엇이 좋아지나요?

- 그동안 방문하여 발급받거나 열람만 가능했던 항공사진에 대한 온라인 발급 서비스가 가능해지면서 민원 편의 및 다양한 분야에 활용이 가능해짐
- 집에서 사용가능한 프린터 기종이 설치되어 있는 경우 직접 온라인 발급 가능

#### 〈더 알아보기〉

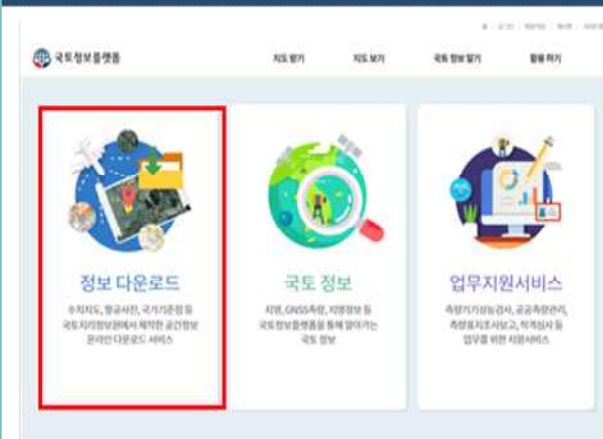
- 포털에 국토정보플랫폼, 인천시지도포털을 검색하여 접속가능
- 시행일 : 2018. 1. 1.

【인천광역시 토지정보과 ☎ 440-4587】

## 항공사진 발급서비스 구성

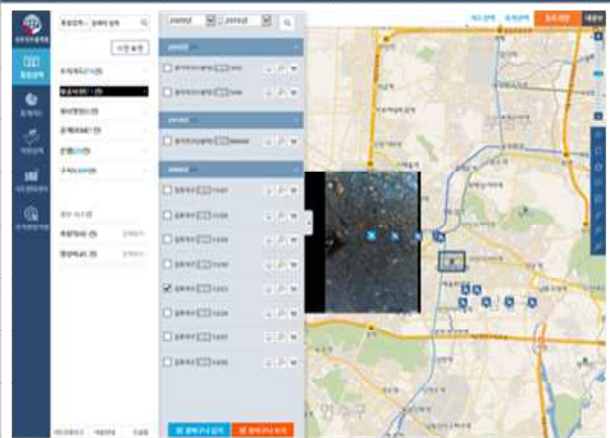
### 대국민 서비스 영역

#### 국토정보플랫폼 접속



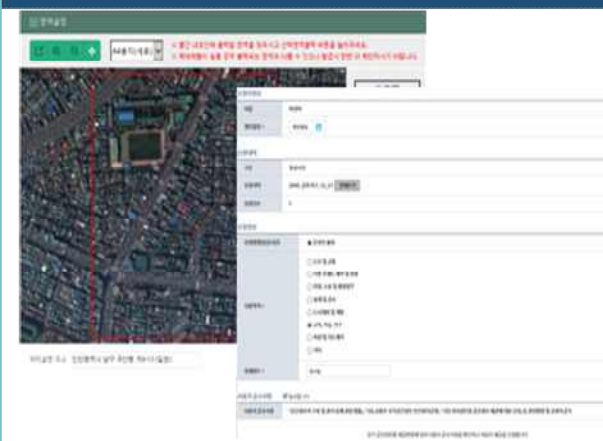
- 국토지리정보원 기관 홈페이지, 지자체가 제공하는 Link URL, 직접 접속 등의 방법으로 국토정보플랫폼 접속

#### 공간정보 검색·조회



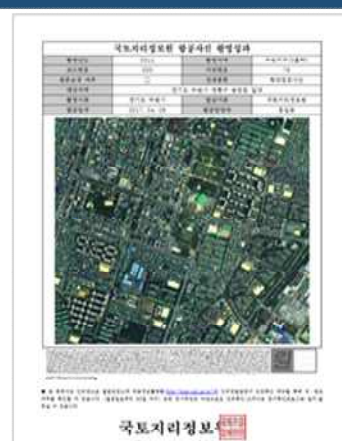
- 로그인 후 통합검색, 영역검색, 반경검색, 행정구역 검색, 사용자 지정영역 등의 조건에 의해 공간정보를 검색하고, 메타데이터와 Thumbnail(미리보기)을 조회

#### 정보선택



- 정보를 선택 후 밀착사진 전체 또는 영역선택 확대사진을 지정하여 온라인출력 할 수 있으며 유통량 분석을 위한 사용목적, 상세 용도 등 수집

#### 다운로드 및 출력



- 국토정보지리원의 승인을 통해 신청한 항공사진을 대상으로 파일 다운로드 또는 직접 온라인 인쇄를 제공하며 발급 자료는 위변조 방지기술 적용과 전자직인 날인

【인천광역시 토지정보과 ☎ 440-4587】

## ○ 지적재조사란?

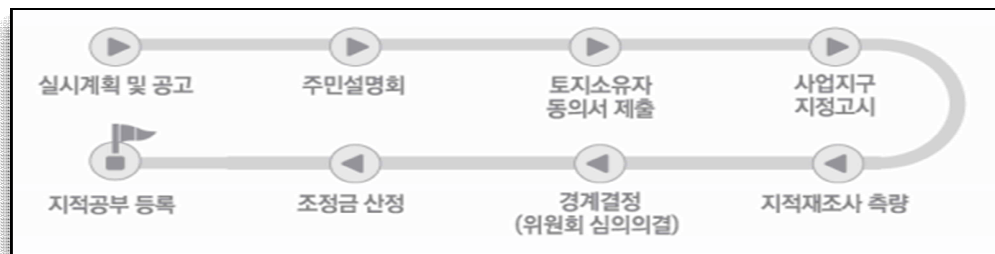
그동안 토지경계가 맞지 않아 토지이용 및 재산권행사를 하지 못했던 토지를 국비로 재조사하여 등록함으로써 시민의 재산권보호를 위하여 2030년까지 시행하는 사업입니다.

**“ 시민의 참여와 동의로 사업을 시행합니다 ”**

## ○ 본 사업으로 무엇이 좋아지게 되나요?

- 토지경계가 명확치 않아 발생했던 분쟁이 감소!
- 진입로가 없던 땅(맹지)을 도로가 접하게 하여 이용 가능한 땅으로 만들고!
- 다른 사람 땅에 지어졌던 우리집 경계를 바로잡고!

## ○ 어떤 절차로 이루어 지나요?



## ○ 공부면적과 사용면적이 같지 않을 경우 어떻게 하나요?

- 조정금을 산정하여 면적이 감소된 경우 조정금을 먼저 수령하고, 면적이 증가한 경우 조정금을 납부하면 됩니다.

## ○ 토지의 경계는 누가 결정하나요?

- 현 점유현황을 우선으로 하지만 소유자의 합의가 있을 경우 존중하여 경계결정위원회에서 심의·의결 합니다.

【 인천시청 ☎ 440-4554, 중구청 ☎ 760-7373, 동구청 ☎ 770-6362, 남구청 ☎ 880-4257, 연수구청 ☎ 749-7592, 남동구청 ☎ 453-6154, 부평구청 ☎ 509-5022, 계양구청 ☎ 450-5103, 서구청 ☎ 560-4664, 강화군청 ☎ 930-3256, 옹진군청 ☎ 899-2463 】



## 사람유두종바이러스(자궁경부암) 예방접종

- 사람유두종바이러스(HPV)는 생식기 감염을 일으키는 흔한 바이러스로, 고위험 유전형인 HPV(16, 18형) 감염은 자궁경부암 원인의 70%임  
※ 방학기간을 이용하여 예방접종 받으세요.

- 접종대상 : 만12세 여성 청소년(2005.1.1.~2006.12.31.출생)

※ 단, 2004년도 출생 여성청소년 중 2017년 1차 접종한 경우에는 올해 2차 무료접종 지원

- 접종기관 : 보건소, 위탁의료기관

※ 참여 의료기관 위치 및 의료기관별 백신종류(가다실 4, 서바릭스)는 예방접종도우미 홈페이지(<https://nip.cdc.go.kr>) 또는 모바일 앱에서 확인

- 접종비용 : 무료

- 접종절차

- 대상자는 보호자와 함께 보건소 또는 위탁의료기관 방문
- 사춘기 성장발달 및 초경관리 등 건강 상담
- 사람유두종바이러스 1차 예방접종
- 6개월 후 건강 상담과 2차 예방접종

- 문의 : 군·구 보건소 예방접종실

【인천광역시 보건정책과 ☎ 440-2742】

## 「화학물질관리법」 위반사항 일제정리를 위한 자진신고 안내

환경부는 법무부와 협의하여 종전의 「유해화학물질관리법」 및 현행 「화학물질관리법」에 따른 화학물질확인 및 유독물질 수입신고 등을 위반한 사업자를 일제히 정리하고자 다음과 같이 자진신고 기간을 설정하여 공고하였음을 안내하오니, 대상 사업자에게서는 기간내에 자진신고하여 주시기 바랍니다.(※환경부 공고 제2017-778호, 법무부 공고 제2017-301호)

1. 자진신고기간 : 2017년 11월 22일 ~ 2018년 5월 21일(6개월)

### 2. 자진신고대상

- 종전 「유해화학물질관리법」 및 현행 「화학물질관리법」에 따른 “화학물질확인”, “유독물질 수입(변경)신고”, “관찰물질 제조·수입(변경)신고 “제한물질 수입(변경)허가”, “금지물질 제조·수입·판매(변경)허가”, “유해화학물질 영업(변경)허가”

### 3. 신고요령

#### 가. 신고기관

- 화학물질 확인명세서 : 한국화학물질관리협회
- 유독물질 수입(변경)신고, 관찰물질 제조·수입(변경)신고, 제한물질 수입(변경)허가, 금지물질 제조·수입·판매(변경)허가, 유해화학물질 영업(변경)허가 : 유역(지방)환경청 화학안전관리단
- 유해화학물질 취급시설 검사 : 한국환경공단, 한국가스안전공사, 한국산업안전보건공단

#### 나. 신고방법

- 「화학물질관리법 시행규칙」 별지서식에 과거 제조·수입·영업 실적 등을 포함하여 작성·제출

\* 관찰물질 제조·수입(변경)신고는 「유해화학물질관리법 시행규칙」 제14호 또는 제29호 서식에 작성하여 제출



- \*\* 유해화학물질 영업(변경)허가를 이행하지 않아 자진신고를 한 사업장은 관보 공고일로부터 1년 6개월 이내에 영업(변경)허가 요건(기술인력 확보, 유해화학물질 취급시설 검사 적합 및 장외영향평가서·위해관리계획서 적합 등)을 이행·제출하여야 함. 비영업자 중 유해화학물질 취급시설 검사를 이행하지 않아 자진신고를 한 사업장 또한 관보 공고일로부터 1년 6개월 이내에 취급시설 검사기준을 이행하여야 함

#### 4. 자진신고자 혜택

- 종전 「유해화학물질관리법」 및 현행 「화학물질관리법」 위반에 따른 벌칙 또는 행정처분, 과태료 부과 면제
  - 다만, 현재 기소중지 중이거나 수사 중인 사건은 자진신고 기간 내에 신고하는 경우 정상 참작
- \* 화학물질 확인명세서 미제출로 적발된 사업장이 확인명세서를 추후 제출한 경우 화관법 시행령 제24조 [별표 2]의 규정에 근거하여 과태료 금액의 1/2 감경 조치
- \*\* 위해관리계획서 미제출 사업장 중 벌칙면제 혜택을 받는 사업장은 영업(변경)허가 자진신고자에 한함. 아울러, 자진신고를 하였으나, 유해화학물질 유·누출로 인해 화학사고가 발생한 사업장은 이번 자진신고 혜택에서 제외됨

#### 5. 자진신고하지 아니한 자에 대한 조치

- 자진신고 기간 이후 정보분석, 관계기관 합동지도·점검 등을 통해 위반사실이 적발될 경우 엄격하게 법 적용

#### 6. 문의처 : 한국화학물질관리협회 콜센터(☎02-3019-6732~4, 02-3019-6771~7)

**【인천광역시 환경정책과 ☎ 440-3543】**

## 2018년 시민공원 사진가를 모집합니다.

○ 인천광역시는 2018년 1월 ‘2018년 시민공원 사진가’를 모집한다.

○ “시민공원사진가”란?

공원 및 사진에 관심이 많은 사람을 대상으로 공원의 주요 풍경과 사계절 변화하는 모습 등을 시민이 직접 사진으로 기록하고, 공원 내 각종 행사 등 시민 참여형 문화행사에 인천시 명예 사진가로 활동하는 시민을 말한다.

○ 모집개요

- 모집기간 : 2018. 1. 15. ~ 2018. 1. 28.(15일간)
- 모집인원 : 30명
- 모집대상 : 인천시정과 공원에 관심이 많고 사진에 열정이 높은 인천, 부천, 시흥 등 인천시 인근 주민으로서, 월 1회 이상 사진강의 참석과정기 및 수시 활동이 가능한 사람

○ 운영방식

재능 기부형 자원봉사 형태로 운영되며 시민공원 사진가의 전문성 향상을 위하여 “한국사진작가 협회(인천지부)” 촬영지도 작가의 재능기부형 사진강의 및 출사를 매월 1회 진행할 계획이며, 출사 후 원본사진을 제공할 경우 자원봉사 실적제공 및 시민사진가의 작품 전시회도 가질 예정이다.

○ 신청방식

- 지원신청서 1부(인천시 홈페이지 “새소식”에서 다운)
- 공원 및 사진 관련 활동 및 주요경력 증명서 사본(해당자만 제출)

○ 신청 방법 : 전자우편 접수([landart@korea.kr](mailto:landart@korea.kr))

○ 최종 합격자 발표 : 2018. 2. 2.(금) 17:00

- 인천광역시 홈페이지 / 분야별 정보 / 환경 / 공원녹지 / 공지

(<http://field.incheon.go.kr/board/2999>)

※ 사정에 의하여 합격자 발표일은 변경될 수 있습니다.

【인천광역시 공원녹지과 ☎ 440-3679】

# 봄철 산불예방 안내

## - 논·밭두렁 태우기, 이제는 바뀌어야 합니다 -

### 논·밭두렁 태우기는 잘못된 상식

- 논·밭두렁 태우기는 병해충 방제에 큰 효과가 없음
- 논·밭두렁 및 쓰레기 태우기 등은 산불의 중요한 원인
- ※ 매년 121건의 소각산불 발생(산불 원인의 31% 차지)



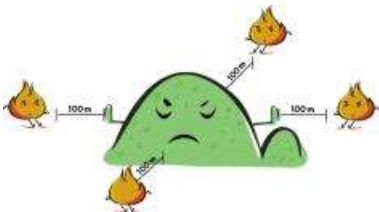
### 논·밭두렁 태우기, 여러분의 생명도 위협합니다.

- 지난 10년간 논·밭두렁을 태우다 산불로 번져 54명 사상
- ⇒ 당황한 노인들이 혼자서 불을 끄려다 연기에 질식사
- ※ 사망(39명)의 대부분은 70대 이상 고령자



### 산불예방을 위한 실천방안

- 산림 내 또는 산림과 가까운 지역(100m 이내) 소각행위 금지



- 불에 타기 쉬운 물질은 낮이나 예초기를 이용하여 제거
- 산림이나 산림인접지역 소각은 반드시 시장·군수·구청장의 허가를 받아 사전조치 후 실시

- 새해 농사준비를 위한 소각은 마을공동으로 실시

- 소각은 바람이 없고 습도가 높은 날 실시
- 비닐이나 농사쓰레기는 태우지 말고 수거하여 처리
- 소각은 행정기관의 지원을 받아 마을 공동으로 실시



### 실수로 산불을 내도 무거운 처벌을 받습니다.

- 실수로 산불을 낸 경우 : 3년 이하의 징역 또는 1500만원 이하의 벌금
- 허가를 받지 않고 산림이나 산림인접지역에 불을 놓은 경우 : 100만원 이하의 과태료

【인천광역시 공원녹지과 ☎ 440-3681~3684】

## 분말소화기, 10년 지나면 교체하거나 성능검사 받아야

### 분말소화기, 10년 지나면 교체하거나 성능검사 받아야



- 2018. 1. 28. 부터 분말소화기의 내용연수 규정이 강행규정화
- 분말소화기의 내용연수는 10년, 지난 경우 교체하거나 성능확인을 받아야 함
  - ※ 한국소방산업기술원 성능 검사에 합격한 경우, 1회에 한하여 3년 간 사용이 가능
  - ※ 폐소화기는 소량일 경우 가까운 119안전센터(소량)나 폐소화기 수거 업체(다량)에 문의
- 관련규정 : 「소방용품의 품질관리 등에 관한 규칙」  
「화재예방, 소방시설 설치·유지관리에 관한 법률」 및 동법 시행령

【인천소방본부 예방안전과 ☎ 870 - 3075】

## 최저임금 해결사 “일자리 안정자금 지원사업”

’18년 1월,  
최저임금 해결사를  
만나보세요!

2018년 최저임금 인상에 따라 소상공인의 인건비 부담은 덜어주고,  
노동자의 고용불안을 해소해주는 일자리 안정자금 사업이 시행됩니다.

사회보험료  
지원까지  
꼭 챙기세요!



- 2018년 최저임금이 7,530원으로 '17년 최저임금(6,470원) 대비 16.4% 인상됩니다. 국민 소득향상으로 내수를 진작하여 경제성장을 견인하는 정부의 경제정책 기조 '소득주도 경제성장'의 출발점입니다.
- 정부는 최저임금 향상에 따른 중소 영세 사업자의 경영상 어려움을 완화하고, 노동자의 고용불안을 해소하기 위한 대책의 일환으로 일자리 안정자금을 마련하였습니다. 근로복지공단은 일자리안정자금의 수행기관으로 지정되어 2018년 1월부터 사업을 시행합니다.(안정자금 신청은 '18.1.2.부터 가능합니다)
- 최저임금 상승으로 인한 인건비 부담의 해결사가 될 것으로 기대되는 일자리 안정자금 지원사업에 대하여 한번 알아 볼까요?

### 1. 지원대상

☐ 원칙 : 근로자 30인 미만 고용 모든 사업(주)

\* 다만, 최저임금 인상에 따른 해고 위험이 높은 '공동주택 경비·청소원'은 30인 미만 요건 미적용

☐ 제외 : 30인 미만 고용 사업(주)이더라도 아래에 해당하는 경우 지원대상에서 제외

- ① 고소득 사업주(과세소득 5억원 초과)
- ② 임금체불로 명단 공개 중인 사업주
- ③ 국가 등 공공기관
- ④ 국가 등으로부터 인건비 재정지원을 받고 있는 사업주
- ⑤ 최저임금 위반 사업주
- ⑥ 30인 미만 요건을 맞추기 위해 인위적 고용조정을 한 사업주

## 2. 지급금액

- ☐ 지원요건에 해당하는 근로자 1인당 월 최대 13만원 (다만, 단시간노동자는 근로시간 비례, 일용근로자는 근로일수 비례 지급)

### ① 지원요건 해당근로자

- (상용근로자) 1개월 이상 고용을 유지하고, 월평균 보수 190만원 미만이며, 최저임금 준수 및 전년도 임금수준 유지 근로자
- (일용근로자) 1개월 중 15일 이상 근무하고, 일당 60,240원 이상~87,000원 미만 일용근로자

### ② 지원 제외 근로자

- 사업주의 배우자, 직계 존·비속, 고용기간 1개월 미만인 근로자

## 3. 신청방법

- ☐ 온라인 신청 원칙 : 사회보험 3공단(근로복지공단, 국민연금공단, 건강보험공단), 고용센터 EDI에서 신청 가능(회원가입이 되어 있는 경우 기존 아이디로 신청가능)

| 명칭                          | 사이트 주소  | 운영기관     | 홈페이지 문의      |
|-----------------------------|---|----------|--------------|
| 근로복지공단EDI<br>(고용산재보험 토탈서비스) | <a href="http://total.kcomwel.or.kr">http://total.kcomwel.or.kr</a> | 근로복지공단   | 1833-6000    |
| 국민건강보험EDI                   | <a href="http://edi.nhis.or.kr">http://edi.nhis.or.kr</a>           | 국민건강보험공단 | 1577-1000    |
| 국민연금EDI                     | <a href="http://edi.nps.or.kr">http://edi.nps.or.kr</a>             | 국민연금공단   | 063-713-6565 |
| 고용보험EDI                     | <a href="https://www.ei.go.kr">https://www.ei.go.kr</a>             | 한국고용정보원  | 1577-7114    |
| 4대보험정보연계센터                  | <a href="http://www.4insure.or.kr">http://www.4insure.or.kr</a>     | 국민연금공단   | 063-711-7800 |

- ☐ 예외 : 신청일 현재 고용보험 피보험자수가 5인 미만이거나, 고용보험 적용제외 사업장의 경우 오프라인 신청 가능

\* 오프라인 신청은 사회보험 3공단, 고용센터, 읍면동사무소(주민센터 또는 행정복지센터)로 팩스, 우편 또는 방문 신청

## 4. 보험사무대행기관 무료대행

- ☐ 소규모 사업장 등 신청편의를 위해 보험사무대행기관의 무료대행 가능

\* 사무대행기관을 활용하고자 하는 사업주는 고용보험사무대행기관과 사무위탁계약 체결 후 신청서 제출 등 위탁

- 더 자세한 내용은 근로복지공단([www.kcomwel.or.kr](http://www.kcomwel.or.kr), 1588-0075) 또는 일자리안정자금 지원사업 홈페이지([www.jobfunds.or.kr](http://www.jobfunds.or.kr))를 참고해 주세요

【인천광역시 일자리경제과 ☎ 440-4232】



## 농약 허용물질목록 관리제도(Positive List System, PLS) 시행

■ 최근 기후변화 등으로 농약사용이 증가하고, 외국 농산물의 수입이 증가하는 현상과 관련하여, 안전성이 확인되지 않은 농약을 사용한 농산물의 유통을 차단하여 안전한 농산물이 수입될 수 있도록 「농약 허용물질목록 관리제도」를 도입하여 2019년 1월 1일부터 모든 농산물을 대상으로 시행할 예정입니다.

「농약 허용물질목록 관리제도」는 농산물별로 잔류허용기준이 설정된 농약 이외의 모든 농약의 허용기준을 일률기준(0.01 mg/kg)으로 적용하는 제도를 말합니다.

「농약 허용물질목록 관리제도」가 시행되면, 현재까지 농약 잔류허용기준이 없을 때 적용하였던 잠정기준(CODEX 기준 등)이 폐지되고, 일률기준만을 적용하게 됩니다.

■ 이 제도가 전면 시행되면 이전보다 엄격한 잔류농약 관리기준을 적용하게 되어 한층 안전한 농산물 유통이 가능하나, 생산자의 입장에서는 개별 농산물에 허용되는 전용 농약만을 사용하여야 하는 어려움이 발생될 것으로 예상됩니다.

이와 관련하여, 보건환경연구원에서는 「농약 허용물질목록 관리제도」 시행 초기에 발생할 것으로 예상되는 생산자의 혼란을 최소화하기 위한 설명회를 2018년 상반기에 개최할 계획입니다.

■ 자세한 사항 문의

본 제도에 대하여 궁금하신 사항이 있으신 경우에는 보건환경연구원 구월농산물검사소(☎ 440-8515~7)로 문의해주시기 바랍니다.

【인천광역시 보건환경연구원 ☎ 440-8515~7】

## 주택용 소방시설 설치 서두르세요!

### 주택용 소방시설 설치 서두르세요 !

관계법령(소방시설 설치유지 및 안전관리에 관한 법률 제8조)

#### • 소화기 •



세대별, 층별  
1개이상 설치

#### • 단독경보형감지기 •



구획된 실마다  
(침실, 주방 등)



설치대상 : 단독주택, 다가구주택, 연립주택 다세대주택 등

구입방법 : 인터넷 매장 또는 대형할인점, 인근 소방기구 판매점 등

문의처 : 인천남부소방서 예방안전과



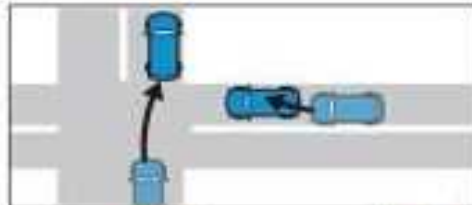
INCHEON NAMBU FIRE STATION  
**인천남부소방서**

【 인천남부소방서 ☎ 032-870-3226 】

## ‘소방차 길 터주기’ 요령

### 소방차 길 터주기 요령

- 1. 교차로 또는 그 부근**  
교차로를 피해 도로오른쪽  
가장자리에 일시정지



- 2. 일방통행로**  
오른쪽 가장자리에  
일시정지



- 3. 편도 1차로 도로**  
오른쪽 가장자리로 가  
진로를 양보



- 4. 편도 2차로 도로**  
일반차량은 2차로로 양보  
(긴급차량은 1차로로 통행)



- 5. 편도 3차로 이상**  
긴급차량 통행로 피해  
좌우로 양보



- 6. 횡단보도**  
긴급차량이 보이면  
보행자는 횡단보도에서  
잠시 멈춘다



【 인천송도소방서 ☎ 810 - 6646 】