

## '18. 8월 중 정례반상회 홍보자료 목록

### 《 홍보사항 》

- 정부혁신 홈페이지 개통! 정부혁신 참여 안내 / 행정안전부
- 2018년도 세법개정안 / 기획재정부
- 우리는 대한민국 영웅의 명예를 반드시 찾겠습니다. / 국방부
- 2018년 8월 국정홍보만화  
(식용란선별포장업 신설제, 창업기업지원서비스 바우처 사업) / 문화체육관광부
- 8월 가 볼 만한 농촌 여행지 / 농림축산식품부
- 8월 제철 농산물 홍보 / 농림축산식품부
- 바른 식생활 홍보 / 농림축산식품부
- 건전한 화환문화 조성을 위한 신(新)화환 이용 협조 / 농림축산식품부
- 농약잔류허용기준 강화 안내 / 농림축산식품부
- 걱정 없는 노후, 10가지 알짜 정책을 꼭 확인하세요! / 보건복지부
- 복지 위기가구 발굴·신고 안내 / 보건복지부
- “자기혈관 숫자알기, 레드서클 캠페인”시작! / 보건복지부
- 「'18년도 희망키움통장 I, 청년희망키움통장 및 내일키움통장」 신규대상자 모집 / 보건복지부
- 지속되는 폭염, 수인성·식품매개 감염병 발생 주의하세요 / 보건복지부
- 폭염대비, 건강한 여름나기 이렇게 준비하세요 / 보건복지부

- 근로시간 단축으로 일생활 균형 실천! / 고용노동부
- 공공주택 경비 근로자 관련 산업보건제도 안내 / 고용노동부
- 디지털 성범죄 근절 인식개선 / 여성가족부
- 2018 전국다문화가족실태조사 실시 협조 요청 / 여성가족부
- ‘성범죄자알림e’ 스마트폰 앱 활용하세요 / 여성가족부
- 안전 백년대계의 초석을 세우는 화재안전특별조사 / 소방청
- 선박 위성조난신호기 합동점검(9.30일까지) / 해양경찰청
- 해외 원정도박 금지 / 사행산업통합감독위원회
- 장기소액연체자의 재기를 도와드립니다. / 한국자산관리공사

## 《 이달의 역사인물 》

- 2018년 9월의 독립운동가 최용덕 선생 / 국가보훈처
- 2018년 9월 이달의 전쟁영웅 박정모 해병대 대령 / 국가보훈처
- 2018년 9월의 현충인물 순직경찰 주병탁 수경 / 국립대전현충원
- 2018년 9월의 호국인물 정세운 고려 장군 / 전쟁기념관

# 정부혁신 홈페이지 개통! 정부혁신 참여 안내

(자료제공: 행정안전부 혁신기획과 ☎ 02-2100-3415)

## 정부혁신 홈페이지에서 회원가입하고, 정부혁신에 직접 참여하세요!

‘국민이 주인인 정부’를 국민과 함께 만들어 나가기 위하여, 정부혁신 관련 온라인 기반 국민참여의 장이 마련되었습니다.

지난 8월1일 개통한 정부혁신 홈페이지([www.innogov.go.kr](http://www.innogov.go.kr))에서는 정부혁신 관련 각종 자료를 찾아볼 수 있을 뿐 아니라, 국민이라면 누구나 정부혁신에 대한 의견을 제시하고, 토론하고, 투표할 수 있습니다.

정부혁신에 관심을 갖고 다양한 의견을 제안해주실 국민 여러분의 참여를 기다립니다. 국민의 소중한 말씀에 귀 기울여, 정부도 혁신하겠습니다!

### ○ 접속주소 : [www.innogov.go.kr](http://www.innogov.go.kr)



### ○ 이용대상 : 정부혁신에 관심있는 국민 누구나

### ○ 이용방법 : 정부의 핵심 국정과제인 정부혁신 관련 각종 정보 및 자료 활용, 정부혁신 관련한 국민제안 접수 및 토론

① 정보·자료 활용 : 홈페이지 상단 메뉴에서 <정부혁신> 및 <뉴스·자료> 클릭

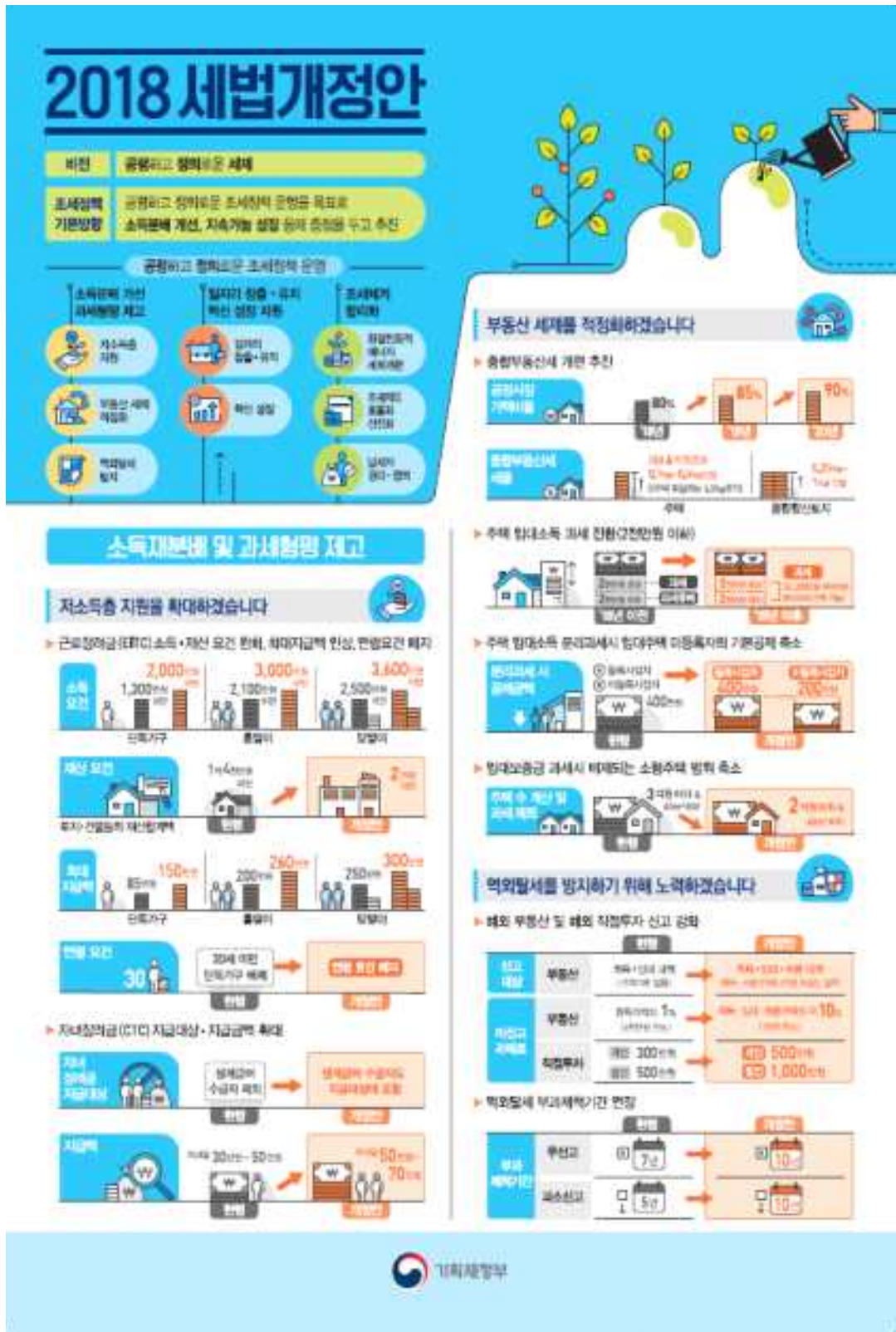
② 국민제안 : 홈페이지 상단 메뉴에서 <제안·참여> 클릭

※ 국민제안의 경우 정부혁신 국민포럼 국민회원(홈페이지 가입자)에 한해 가능함

### ○ 홈페이지 가입기간 : 2018.8.1. ~ (상시)

# 2018년도 세법개정안

(자료제공: 기획재정부 미디어기획팀 ☎ 044-215-2439)



# 우리는 대한민국 영웅의 명예를 반드시 찾겠습니다

(자료제공: 국방부유해발굴감식단 대외협력과 ☎02-811-6588)



국민과 함께 하는

## 6·25 전사자 유해발굴사업

### 호국영웅의 소재를 제보해주세요!

6·25 전쟁 당시 전사자 직접 매장, 목격 또는 들은 사실이 있다면 하루 빨리 제보해주세요!

- 제보전화: 1577-5625
- 유해 발굴시 포상금 지급 **최대 70만원**

### 쉽고 빠른 유가족 유전자 시료 채취

- 직접방문: 가까운 보건소, 보건지소, 군병원, 예비군 동대 방문채취 (보건소, 군병원 방문 채취시 **무료 건강검진 제공**)
- 전화신청: **1577-5625**, 유전자 시료채취 카드 발송(직접채취)
- 현역장병: 소속부대 인사담당자에게 신청(**문화상품권, 위로휴가 제공**)

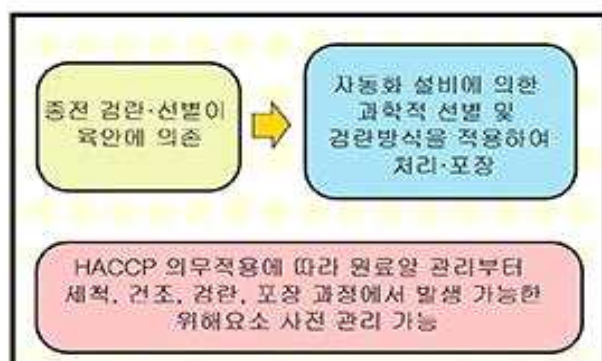


문의전화

**1577-5625** **오! 6·25**

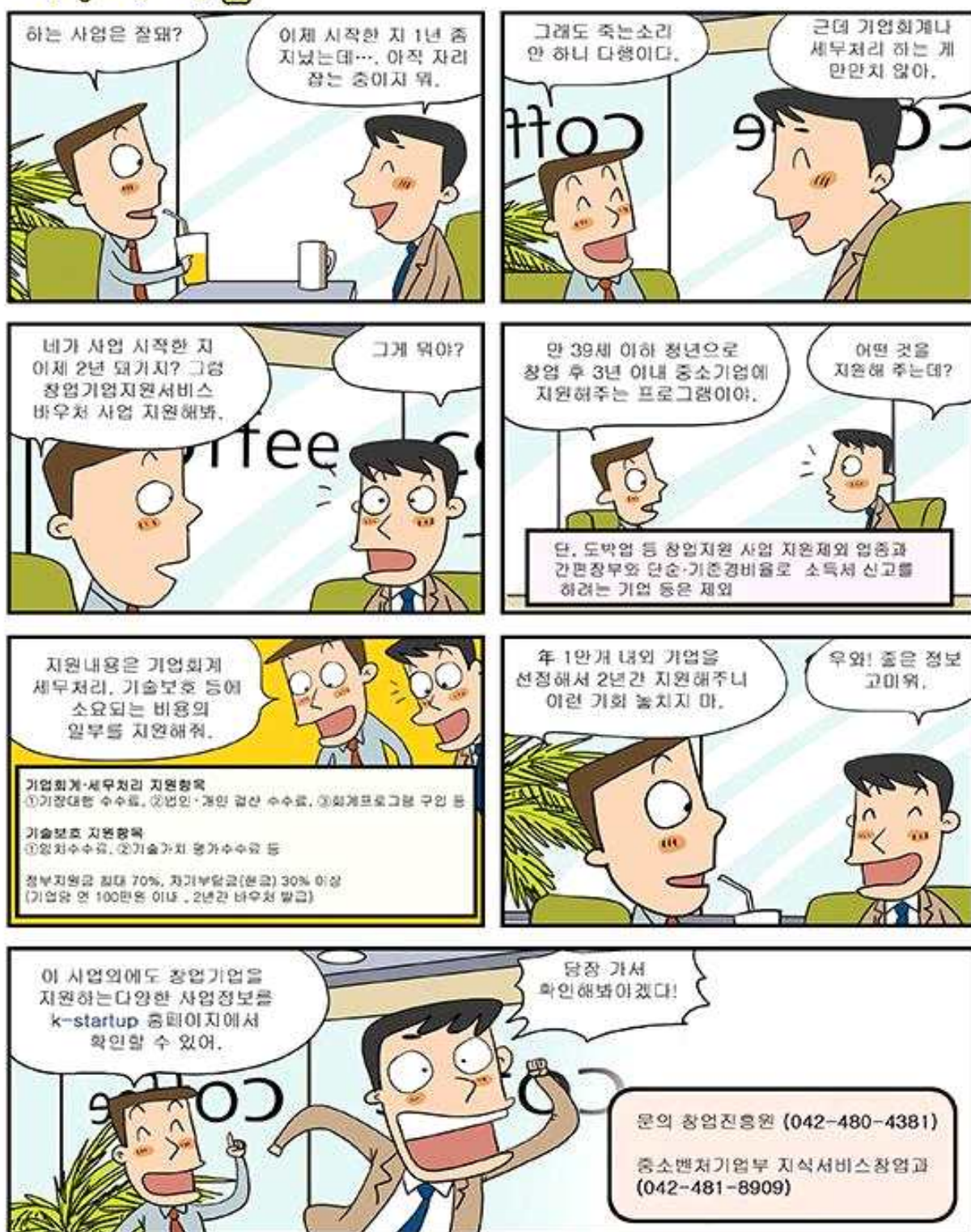


## HACCP 의무적용에 안전하고 신뢰성 높은 계란유통~





## 창업기업지원서비스 바우처 사업



# 8월 가 볼 만한 농촌 여행지

(자료제공: 농림축산식품부 농촌산업과 ☎ 044-201-1592)

2018년  
8월  
농촌여행

8월, 한여름  
우리가족 휴가 농촌여행지



■ 8월 농촌 여행지  
■ 지난 여행지

**경기 이천**

**부래미마을**

여름에 더욱 매력적인 이곳!  
포도 수확, 다육식물 심기,  
갯나무숲 미끄럼틀 놀장 등  
아이 동반 가족에게 여름나기로 딱!

**강원 춘천**

**두리삼마을**

청정 계곡 물고기 잡기, 소양호를  
거닐며 즐기는 힐링 여행!  
바로 바로 시원한 물속수,  
이 모든 것을 여행하는 곳!

**충북 증평**

**삼기조아유마을**

전대할 아와 물장, 마을 내 주변공원  
둘레길과 청정호수, 삼색인형이 등  
즐길거리로 가득한 마을!

**전남 신안**

**임자만났네마을**

전남 신안 건강한 갯벌에서 갯고랑  
커덕덕기, 농게·평둥이 잡기,  
후리그물질, 동굴 탐험 등  
여름철 바다 체험의 결정판!

**경남 김해**

**장척힐링마을**

자연 속에서의 캠핑과 지하수를  
활용한 시원한 수영장,  
순속 물리인과 정액계곡까지  
즐거움 행방을 즐겨보자!





## 8월 제철 농산물 홍보

(자료제공: 농림축산식품부 식생활소비정책과 ☎ 044-201-2272)

# 8월의 '지금'

제철 농산물 정보 및 커서되는  
농식품정보누리(www.foodnuri.go.kr)에서  
확인할 수 있습니다.



### 영양이 주렁주렁, 포도

과일의 여왕'이라고 불리는 포도는 비타민 C와 D가 풍부하여 골다공증을 개선하고, 해독작용이 뛰어나 숙취 해소 및 손상된 간세포를 재생하는데 효과가 있다. 특히, 포도 씨에는 폴리페놀 성분이 있어 충치를 유발하는 균의 증식을 억제하여 예방하는 효과가 있다.

#### 선택법 및 보관법

**선택법** 포도는 알이 꼭 차고, 하얀 자국이 많을수록 당도가 높다. 포도는 위쪽이 달고 아래쪽으로 갈수록 신맛이 나기 때문에 아래쪽을 먹어보고 선택하는 것이 좋다.

**보관법** 포도를 봉지나 신문지에 싸으면 오래 보관할 수 있다.



## 포도

#### 더위를 식혀주는 과일

### 수박

계곡이나 바다에 놀러 가면 빠질 수 없는 피서지 대표 과일 수박. 수박은 리코펜이 함유되어 있어 염증을 막아주고, 면역력을 높여주는 특징이 있다. 그리고 영어이름 'Watermelon'에 걸맞게 수분이 많이 포함되어 있어, 여름철 수분 공급에 도움을 준다. 또한 수박 씨 속에는 풍부한 단백질과 불포화 지방산이 함유되어 있어 콜레스테롤을 예방하며, 기생충을 박멸하는 구충효과도 있다.

#### 대표적인 수박 요리



## 수박



농림축산식품부



농림수산물교육문화정보원

## 바른 식생활 홍보

(자료제공: 농림축산식품부 식생활소비정책과 ☎ 044-201-2272)



환경, 건강, 배려

### 바른 식생활 5대 실천지침



#### 제철 우리 채소·과일을 많이 먹어요!

**좋아져요** 비타민, 미네랄 섭취로 비만, 당뇨, 심장병 등 생활습관병 예방에 좋아요

**실천해요** 하루에 500g 이상, 손질과 조리는 되도록 간단하게 해서 먹어요



#### 아침밥 먹고, 가족밥상 함께해요!

**좋아져요** 구체적인 식습관으로 더욱 건강해져요

**실천해요** 일주일에 두 번 이상 온 가족이 밥상을 함께해요



#### 텃밭을 가꾸어요!

**좋아져요** 직접 키워 가장 안전하고, 신선한 채소를 먹을 수 있어요

**실천해요** 우리 가정에 맞는 텃밭을 가꾸어 봐요



#### 저지방 부위 축산물을 먹어요!

**좋아져요** 저렴한 가격으로 단백질 섭취를 할 수 있어요

**실천해요** 다양한 부위를 활용할 수 있는 레시피를 찾아봐요



#### 음식물 쓰레기를 줄여요!

**좋아져요** 채소·과일 껍질에 있는 비타민, 미네랄을 충분히 섭취할 수 있어요

**실천해요** 우리 농산물로 필요한 만큼만 구입해요

## 건전한 화환문화 조성을 위한 신(新)화환 이용 협조

(자료제공: 농림축산식품부 원예경영과 ☎ 044-201-2261)

### □ 추진배경

- 경조사 화환의 20~30%가 재사용\* 화환인 것으로 추정, 절화 소비 감소로 농가 소득증대 저해 등 화훼산업 위축

\* 경조사에 연간 약 700만개의 화환이 사용되며 이중 140~230만개가 재사용 추정

◆ 신화환 보급 확대를 통해 화훼 농가 소득안정 및 화환 문화 정착 기여

### □ 추진현황

- (화환대 개발) 신화환의 특징을 반영할 수 있는 실용적이고 슬림(slim)한 화환대 개발 연구용역 추진
- (신화환 전시) 신화환 홍보 및 소비자 선택의 폭 확대를 위해 다양한 가격대의 신화환 모델 개발 및 전시회 개최('18.1.31~2.2, aT)
- (공공기관 및 관련단체) 직원 애경사시 신화환 사용 협조 요청(3.8)

\* 신화환 전시회 우수 신화환 모델 카달로그 제작 배포(1만부)

### □ 협조 사항

- 개인 애경사 또는 기관 공식 행사 등에 조화(造花)가 아닌 생화(生花)로 만들어진 신화환이 이용될 수 있도록 협조 요청

◆ 신화환 주문처 : (사)한국화원협회(1588-1222) 또는 가까운 꽃집



아름답고 품격있는  
**신(新) 화환**으로  
 축하와 위로의  
 마음을 전하세요



**신(新)화환이란?**

- 100% 생화(生花)로 만들어진 실용적인 화환으로 전문 플로리스트가 세련되고 고급스럽게 제작하여 보내는 분의 품격이 돋보이는 화환

**좋은 점은?**

- 결혼식 등 행사에 사용 후 꽃다발로 만들어 손님들에게 선물로 증정 가능

**주문방법은?**

- 가까운 꽃집에 주문하거나 (사)한국화환협회에 문의(1588-1222)

# 농약잔류허용기준 강화 안내

(자료제공: 농림축산식품부 식생활소비정책과 ☎ 044-201-2280)

- ◆ **농약 허용물질목록관리제도(PLS)**가 본격 시행예정('19.1.1.)에 따라
  - 미등록 농약의 사용, 등록된 농약의 오남용을 방지하기 위하여 농약 안전사용, PLS제도의 이해 향상을 위한 홍보 필요

## □ 주요내용

- **(현황)** 수입 및 국내식품에 대한 안전관리 강화를 위해 **농약 허용물질목록관리제도(Positive List System, PLS)\*** 시행 예정('19.1.1., 식약처)
  - \* 잔류허용기준이 설정된 농약 이외에는 일률기준(0.01mg/kg)으로 적용, 기준을 초과하는 식품·농산물은 유통을 금지 하는 제도
- **(농식품부 추진사항)** 제도 전면 시행에 따른 농업인 등의 혼란 방지, 제도 연착륙을 위해 농약 등록 확대 및 교육·홍보 추진
  - 소면적 작물(84개 작물)에 대한 **직권등록**(1,670품목)을 통해 신규 또는 등록농약의 품목적용 확대 추진('22년까지 107개 작물 7,875품목)
  - “**농약 바르게 사용하기 운동**” 캠페인(3.20일) 등을 통한 **농약 안전사용 운동 확산**(시·도 → 시·군·구), **지속적인 교육·홍보** 추진('17, 61만명)

## □ 협조사항

- 농업인 등이 미등록 농약을 사용거나, 등록된 농약의 오남용을 방지하기 위한 '**19년 PLS 시행 '사전 안내'**<참고 1, 2> 홍보 및 '**농약 바르게 사용하기 운동'** 적극 추진 요청

- ① 해당 농작물에 등록된 농약만 사용
- ② 등록되지 않은 농약은 원칙적으로 사용 금지
- ③ 농작물별 등록되지 않은 농약 사용 시 농약잔류허용기준 초과\*로 수확 농산물에 대한 판매 불가
  - \* 등록되지 않은 농약은 **불검출 수준**(0.01mg/kg)으로 잔류허용기준 강화
- ④ 농약 사용 시, ▲해당 작물과 병해충에 사용할 수 있는 농약인지 확인, ▲사용 시기·사용횟수·사용량·희석배수 준수, ▲수확 전 사용일수를 지켜 수확·판매

## 참고 1

## 농약 허용물질목록 관리제도(PLS : Positive List System)

- (개념) 국내외 합법적으로 사용된 농약에 한하여 잔류허용기준을 설정·적용하고, 그 외에는 불검출 수준(0.01ppm)으로 관리하는 제도

\* 일본('06), EU('08), 대만('08) 등 주요 수입국에서 기 시행 중이며 미국, 호주, 캐나다 등은 보다 엄격한 기준(불검출, 0ppm) 적용

기준 여부	PLS 시행 전	PLS 시행 후
기준 설정 농약	설정된 잔류허용기준 적용	좌동
기준 미설정 농약	① CODEX 기준 적용 ② 유사 농산물 최저기준 적용 ③ 해당 농약 최저기준 적용	일률기준(0.01ppm) 적용

\* (PLS 적용 예시) 취나물 재배 농가에서 고추용 농약으로 등록된 'Buprofezin' 성분을 사용한 후 잔류농약이 0.03ppm 검출되었을 경우

: (현재) '해당농약의 최저기준'인 0.05ppm 이내이므로 **“적합”**

⇒ (PLS 시행) 취나물에 등록되지 않은 성분이 0.01ppm 이상 검출되었으므로 **“부적합”**

- (시행근거) 식품위생법 제7조 및 제14조에 따른 '식품의 기준 및 규격'(식품공전)

- (시행시기) 견과종실류(호두·땅콩·참깨 등) 및 열대과일류에 '16.12.31.부터 시행 중이며, '19.1.1.부터 전체 농산물에 확대 예정

- (도입배경) 위해성이 검증되지 않은 농약을 생산 및 수입단계부터 엄격히 관리하여 국민 먹거리 안전성 제고

- 수입 농산물에도 동일한 기준이 적용되기 때문에 비관세 장벽 효과를 통한 국내 농산물의 경쟁력 확보



## **작물별 등록된 농약을 바르게 사용하여 간간해진 농약사용기준을 준수합니다.**

□ 농업인 여러분,

2019.1.1.부터 농약 사용이 아래와 같이 바뀝니다.

- ① '19년부터 농약은 해당 농작물에 등록된 농약만 사용하여야 하며, 등록되지 않은 농약은 원칙적으로 사용이 금지됩니다.
- ② '19년부터 해당 농작물별 등록되지 않은 농약을 사용하면 농약잔류허용기준 초과\*로 수확한 농산물을 판매할 수가 없습니다.

\* 등록되지 않은 농약은 불검출 수준(0.01mg/kg)으로 잔류허용기준 강화

□ 농약을 사용할 때는 농약포장지에 표시된

- ① 해당 작물과 병해충에 사용할 수 있는 농약이 맞는지 확인하고
- ② 사용시기, 사용횟수, 사용량, 희석배수를 지켜서 사용하시고
- ③ 마지막으로 수확전 사용일수를 지켜 수확·판매하여야 합니다.

\* 농약사용 관련 추가 궁금한 사항이 있을 경우 농촌진흥청  
(☎1544-8572), 시·군 농업기술센터로 문의하여 주세요.

## 걱정 없는 노후, 10가지 알짜 정책을 꼭 확인하세요!

(자료제공 : 보건복지부 노인정책과)



- 하나** 기초연금, 월 최대 25만원으로 약 **4만원 인상** (2018년 9월부터)
- 둘** 기초연금 수급 어르신 **이동통신 요금**, 월 최대 1만1천원 **감면** (2018년 7월부터)
- 셋** 기초생활보장제도 **주거급여 부양의무자 기준 폐지**로 수급대상 확대 (2018년 10월부터, 전 연령)
- 넷** **노인일자리**(공익활동) 활동수당 월 27만원으로 **5만원 인상** (2017년 8월부터)
- 다섯** 치매가 의심되면 동네 '**치매안심센터**'에서 맞춤형 치매서비스 이용 (2017년 12월부터, 만 60세 이상)
- 여섯** 65세 이상 어르신 **틀니·임플란트 비용 인하** (틀니 2017년 11월, 임플란트 2018년 7월부터)
- 일곱** 동네의원에서 외래 진료 시 **진료비 부담 경감** (2018년 1월부터)
- 여덟** 고령자 맞춤형 **공공임대주택 5만호 공급** (2018년~2022년)
- 아홉** **노인장기요양** 본인부담 경감 **중산층까지 확대** (2018년 8월부터)
- 열** 안부확인, 가사지원 등 **독거어르신에 대한 돌봄서비스 확대** (2018년 4월부터)

## 복지 위기가구 발굴 · 신고 안내

(자료제공 : 보건복지부 지역복지과)

☞ 주변의 어려운 이웃을 **직접 찾아서** 알려 주세요!!



# 전국 방방곡곡 찾아가는 보건·복지서비스

우리 지역의 보건소 · 복지관 · 지역주민 등과 함께 생계 · 의료 지원, 돌봄, 건강 관리 등 다양한 복지서비스를 받을 수 있도록 도와드립니다.



**읍면동 주민센터에서 복지공무원 · 방문간호사가 도움이 필요한 분들을 직접 찾아갑니다.**

✓ 보건복지콜센터(129)

✓ 가까운 읍면동 주민센터

✓ 복지포([www.bokjiro.go.kr](http://www.bokjiro.go.kr))



- 소득감소 등으로 생활의 어려움에 처한 분
- 임신, 출산, 아동 양육 등을 걱정하는 분
- 장애, 질병 등 건강 문제로 도움이 필요한 분
- 돌봄이 필요한 홀로 사는 가구 등

**주변에 도움이 필요한 이웃이 있으면 알려주세요!**

 보건복지부

♣ 지역민원 상담센터(☎ 120)에서도 도움을 드립니다.



# “자기혈관 숫자알기, 레드서클 캠페인” 시작!

심뇌혈관질환 예방관리주간 (9월1일 ~ 9월7일)

(자료제공 : 질병관리본부 만성질환예방과 ☎ 043-719-7440)

“자기혈관 숫자알기” 즉, 내 혈관의 건강을 확인할 수 있는 **혈압, 혈당, 콜레스테롤 수치**를 **앞으로**, 심뇌혈관질환을 **예방관리** 하는 것이 중요합니다.

▶나의 혈압은 얼마일까? (정상 혈압 : 수축기혈압 120mmHg미만, 이완기혈압 80mmHg미만)

▶나의 혈당은 얼마일까? (정상 혈당 : 공복혈당 100mg/dL미만)

▶나의 콜레스테롤은 얼마일까? (정상 콜레스테롤 : 총콜레스테롤 200mg/dL미만)

가까운 보건소나 동네 병의원에 방문하여 **혈압, 혈당, 콜레스테롤 수치**를 **확인**하세요!

□ 매년 9월 첫 주(9.1-9.7)를 「심뇌혈관질환 예방관리주간」으로 지정하고, “자기혈관 숫자 알기, 레드서클\* 캠페인”을 진행합니다.

\* 레드서클이란 심뇌혈관질환 예방관리를 위한 건강 캠페인의 상징입니다.

□ 정기적인 혈압, 혈당, 콜레스테롤 수치 확인을 통하여 고혈압, 당뇨병, 이상지질혈증을 조기 발견 및 예방하고, 9대 생활수칙을 준수하셔야 심뇌혈관질환 예방이 가능합니다.

□ 가까운 보건소나 동네 병의원에 방문하여 내 혈관의 건강상태를 확인하고, 심뇌혈관질환 예방관리방법을 안내 받으시기 바랍니다.



**혈관이 알고싶다??**  
**자기혈관 숫자알기**

정상 혈압  
수축기혈압 120mmHg미만, 이완기혈압 80mmHg미만

정상 혈당  
공복혈당 100mg/dL미만

정상 콜레스테롤  
총콜레스테롤 200mg/dL미만

자기혈관 숫자알기, 내 혈관의 건강을 확인할 수 있는 혈압, 혈당, 콜레스테롤 수치, 올바른 생활습관 실천과 자기혈관 수치관리로 심뇌혈관질환을 예방관리하는 것이 중요합니다.

2018년 9월 1일 ~ 9월 7일  
**심뇌혈관질환 예방관리주간**  
건강 보건소나 동네 병의원에 방문하여 확인하세요!



**심뇌혈관질환 예방관리를 위한 9대 생활수칙**

1. 담배는 반드시 끊습니다.	4. 가능한 한 매일 30분 이상 적절한 운동을 합니다.	7. 정기적으로 혈압, 혈당, 콜레스테롤을 측정합니다.
2. 술은 하루에 한 두잔 이하로 줄입니다.	5. 적정 체중과 허리둘레를 유지합니다.	8. 고혈압, 당뇨병, 이상지질혈증(고지혈증)을 꾸준히 치료합니다.
3. 음식은 싱겁게 골고루 먹고, 채소와 생선을 충분히 섭취합니다.	6. 스트레스를 줄이고, 즐거운 마음으로 생활합니다.	9. 뇌졸중, 심근경색증의 응급 증상을 숙지하고 발생 즉시 병원에 갑니다.



**심뇌혈관질환 예방관리를 위한 9대 생활수칙**

1. 담배는 반드시 끊습니다.
2. 술은 하루에 한 두잔 이하로 줄입니다.
3. 음식은 싱겁게 골고루 먹고, 채소와 생선을 충분히 섭취합니다.
4. 가능한 한 매일 30분 이상 적절한 운동을 합니다.
5. 적정 체중과 허리둘레를 유지합니다.
6. 스트레스를 줄이고, 즐거운 마음으로 생활합니다.
7. 정기적으로 혈압, 혈당, 콜레스테롤을 측정합니다.
8. 고혈압, 당뇨병, 이상지질혈증(고지혈증)을 꾸준히 치료합니다.
9. 뇌졸중, 심근경색증의 응급 증상을 숙지하고 발생 즉시 병원에 갑니다.

## 『2018년도 희망키움통장 I, 청년희망키움통장 및 내일키움통장』 신규대상자 모집

(자료제공 : 보건복지부 자립지원과 ☎ 044-202-3072, 3077)

일하는 수급가구, 자활근로사업단 참여자의 자산형성을 통한 자립·자활 지원을 위하여 2018년도 희망키움통장 I, 청년희망키움통장 및 내일키움통장 신규대상자를 아래와 같이 모집하오니 많은 신청 바랍니다.

### ○ 모집기간:

- 희망키움통장 I 및 내일키움통장: '18.9.3.(월) - '18.9.18.(화)
- 청년희망키움통장: '18.8.28.(화) - '18.9.14.(금)

### ○ 지원대상:

- 희망키움통장 I: 총근로(사업)소득이3인가구기준 약 88만원 이상인 생계의료수급가구
- 내일키움통장: 자활근로사업단(근로유지형 제외) 1개월 이상 성실참여자
- 청년희망키움통장: 본인의 근로(사업)소득이 약33만원 이상인 생계수급 청년(만15세~34세)  
※ 기타 자세한 통장별 가입 가능 소득 상·하한 기준은 별첨을 참고하시기 바랍니다.

### ○ 지원내용:

- 희망키움통장 I: 본인 저축액 월 10만원, 정부 지원금 월 평균 33만원  
“3년 만기 시 총액 평균 1,550만원+이자”
- 내일키움통장: 본인 저축액 월 5 또는 10만원, 정부지원금(내일근로장려금 1:1 매칭)  
+ 내일키움장려금 + 내일키움수익금(사업단 매출에 따라 최대 15만원)
- 청년희망키움통장: 근로사업소득 공제금 10만원 + 정부 지원금 월 평균 30  
만원“3년 만기 시 총액 평균 1,440만 원+이자”

### ○ 신청·접수처:

- 희망키움통장 I, 청년희망키움통장: 주소지 읍면동 주민센터,
- 내일키움통장: 주소지 지역자활센터

※ 기타 자세한 사항은 희망·내일키움통장 홈페이지 (<http://www.hopegrowing.com>)를  
참고하시거나, 보건복지부 콜센터(국번 없이 129)로 문의 바랍니다.

## 별첨

## 통장별 가입 가능 소득 상·하한 기준

### ① 희망키움통장 I

(단위: 원)

가구 구분	소득하한 <기준 중위소득 40%의 60%> (기준: 근로·사업소득)		유지기준 소득상한* <기준 중위소득 60%> (기준: 근로·사업소득)
1인 가구	401,305	~	2,209,890**
2인 가구	683,303	~	2,209,890
3인 가구	883,956	~	2,209,890
4인 가구	1,084,608	~	2,711,521
5인 가구	1,285,261	~	3,213,152
6인 가구	1,485,914	~	3,714,784

\* 유지기준 소득상한이란 희망키움통장을 유지할 수 있는 소득의 상한 수준을 의미합니다. 탈수급 후 최근 3월 평균 상한 초과 시 통장이 해지됩니다.(당시까지 적립된 금액 전액 지급 후 특별중도해지)

\*\* 1·2·3인 가구는 3인 가구의 소득상한액까지 지원가능

### ② 청년희망키움통장

(단위: 원)

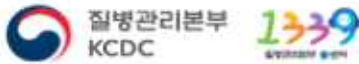
가구 구분	소득하한 <기준 중위소득 40%의 50%> (기준: 근로·사업소득)		유지기준 소득상한* <기준 중위소득 60%> (기준: 근로·사업소득)
1인 가구	청년 본인의 근로·사업소득이 334,421	~	청년 본인의 근로·사업소득이 2,209,890
2인 가구		~	
3인 가구		~	
4인 가구		~	
5인 가구		~	
6인 가구		~	

\* 유지기준 소득상한이란 희망키움통장을 유지할 수 있는 소득의 상한 수준을 의미합니다. 정기소득조사 등을 통해 소득 상한 초과가 확인된 경우 통장이 해지됩니다.(당시까지 적립된 금액 전액 지급 후 특별중도해지)



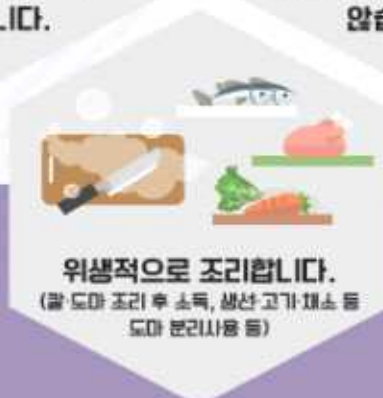
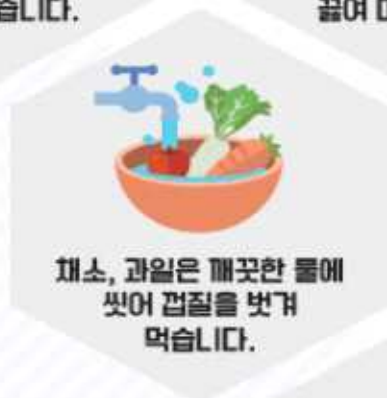
# 지속되는 폭염, 수인성·식품매개 감염병 발생 주의하세요

(자료제공 : 질병관리본부 감염병관리과)



2018. 7. 31.

## 수인성식품 매개감염병 6대 예방 수칙



- ※ 손씻기를 반드시 해야하는 경우
- ① 음식 조리 전
  - ② 수유하기 전
  - ③ 배변 전·후
  - ④ 기저귀 교체 전·후
  - ⑤ 설사증상이 있는 사람과 접촉한 경우
  - ⑥ 귀찮을 후

# 폭염대비, 건강한 여름나기 이렇게 준비하세요

(자료제공 : 질병관리본부 미래감염병대비과)



## 건강한 여름나기 이렇게 준비하세요!



**물은 자주  
마시고!**



**항상  
시원하게!**



**휴식은  
충분하게!**

**매일매일 기상정보  
확인하기**



**무더운 날 이런 경우 더 위험합니다!**

누구?



고령자 및 독거노인



야외근로자



만성질환자



어린이

어디?



논/밭



야외작업장



차안

위험할땐

**119**

(119구급대), 기상정보 확인할땐

**131**

(기상청 날씨예보)

발행일 2018년 5월 23일

## 근로시간 단축으로 일생활 균형 실천!!

(자료제공: 고용노동부 대변인실 ☎ 044-202-7780)

# 1주 최대 52시간 시행 우리는 **과로사회**에서 **탈출**합니다

저녁이 있는 삶, 인간다운 삶의 시작입니다



## 휴식 있는 삶을 위한 **일·생활 균형**

과로사회에서 지속가능한 사회로, 대한민국의 건강한 삶이 시작됩니다

### 노동자와 기업의 부담을 덜어드리겠습니다

- ◆ 신규채용 인건비 지원(1인당 월 60~80만원, 1~2년간)  
※ 조기단축 사업장 우대지원(1인당 최대 100만원, 1~3년간)
- ◆ 기존 재직자 임금보전 지원(1인당 월 최대 40만원, 1~2년간)  
- 사업주가 임금감소액 보전 시 지원(임금보전비용의 80% 한도)
- ◆ 일자리 함께하기 지원금과 고용침출지원금 연계 지원





## 공공주택 경비 근로자 관련 산업보건제도 안내

(자료제공: 고용노동부 산업보건과 ☎ 044-202-7744, 7738)

○ 공공주택에서는 경비업무를 담당하는 근로자 등이 야간에 업무를 수행하는 경우가 많습니다.

- 야간작업의 경우 신체 피로와 스트레스가 높아 수면장애, 심혈관질환 등 다양한 건강 문제를 초래할 수 있어 「산업안전보건법」에서는 사업주가 야간작업 근로자의 건강보호를 위한 조치들을 취하도록 하고 있습니다.

○ 우선 사업주는 야간작업 근로자가 신체 피로와 스트레스를 줄일 수 있도록 근로자가 휴식시간에 사용할 수 있는 휴게시설과 수면시설을 제공(산업안전보건기준에 관한 규칙 제79조·81조)하셔야 함을 알려드립니다.

- 만약 경비업무 등을 위탁하는 경우라면 위탁한 공공주택에서 업무를 위탁받은 사업주가 근로자를 위한 휴게시설과 수면시설을 갖추 수 있도록 장소를 제공하는 등 협조(법 제29조, 위반시 500만원 이하 과태료)하여 주셔야 합니다.
- 이와 관련, 고용노동부에서는 올해 ‘사업장 휴게시설 설치·운영 가이드’\*를 마련하였으니, 휴게시설을 설치하시는 경우 참고하시기 바랍니다.

\* 고용노동부 홈페이지([www.moel.go.kr](http://www.moel.go.kr)) > 뉴스·소식 > 공지사항 확인

○ 다음으로 「산업안전보건법」에서는 야간작업을 건강에 유해한 영향을 미칠 수 있는 특수건강진단 대상 유해인자(179종)로 포함하여 사업주가 특수건강진단 실시 등 야간작업 종사 근로자의 건강을 관리하도록 하고 있습니다.

- 이에 야간에 근무하는 근로자가 있는지, 야간 근무자가 특수건강진단 대상이 되는 야간작업\*에 종사하고 있는지를 확인하시어, 해당근로자가 있는 경우 특수건강진단을 실시(법 제43조, 위반시 1,000만원 이하 과태료)하셔야 함을 알려드립니다.

### 【특수건강진단 대상 야간작업의 정의】

- ① 6개월간 밤 12시부터 오전 5시까지의 시간을 포함하여 계속되는 8시간 작업을 월평균 4회 이상 수행하는 경우
- ② 6개월간 오후 10시부터 다음날 오전 6시 사이의 시간 중 작업을 월 평균 60시간 이상 수행하는 경우

- 이와 관련, 특수건강진단의 대상이 되는 야간작업인지를 판단할 때에는 근로자 건강보호라는 산업안전보건법의 취지에 비추어 대기시간, 교대시간 등 실제 근무하는 시간을 작업시간에 모두 포함하여 판단하셔야 하며,

### 【경비업무에 있어 야간작업 시간 판단시 휴게시간 포함여부】

- ① 민원호출, 사건 등이 발생하면 언제든지 업무를 수행해야 하는 대기성 휴게시간\*은 야간작업 시간에 포함
- ② 야간 휴게시간을 구체적·명시적으로 부여하고 업무에서 실질적으로 배제되어 휴게시간이 보장되어 있음을 객관적·구체적으로 입증할 수 있는 경우는 해당 휴게시간을 야간작업 시간에서 제외

(객관적·구체적 사실 확인) ①도급계약서 및 근로계약서에 야간 휴게시간을 구체적으로 문서화, ②서비스 대상이 되는 입주인 등에게 해당 사실을 직접 공지하여 입주인들이 모두 알고 있고, ③수면시설이 별도로 설치되어 휴게시간에 방해받지 않고 실제 휴식을 취하는지 등을 사업장 감독시 확인

- 특수건강진단은 지방고용노동관서에 지정한 특수건강진단기관\*으로부터 법에서 정한 검사주기(시행규칙 제99조·제99조의2), 검사항목(제100조)에 따라 해당 근로자를 고용한 사업주가 실시하셔야 하고, 소규모 사업장(20인 미만)에 대해서는 특수건강진단 비용을 지원\*\*하고 있음을 알려드립니다.

\* 고용노동부 홈페이지([www.moel.go.kr](http://www.moel.go.kr)) > 뉴스·소식 > 공지사항에서 확인

\*\* 지원대상 및 신청방법 등은 한국산업안전보건공단 홈페이지([www.kosha.or.kr](http://www.kosha.or.kr)) > 사업안내·신청 > (사업신청) 소규모 사업장 「건강 디딤돌」(측정·특검 비용지원)에서 확인

- 주민 여러분께서도 야간작업에 종사하는 근로자가 휴게시간에 쉬는 것은 당연하게 생각하시고 배려해 주시는 등 근로자의 건강보호에 많은 관심을 가져 주시기 바랍니다.

## 디지털 성범죄 근절 인식개선

(자료제공: 여성가족부 홍보담당관 ☎ 02-2100-6026)





## 2018 전국다문화가족실태조사 실시 협조 요청

(자료제공: 통계청 통계대행과 ☎ 042-481-3815~17)

# 2018 전국다문화가족 실태조사



**조사기간**

2018. 8. 9.(목)  
~ 8. 30.(목)



### ❓ 누가?

여성가족부가 주관하고 통계청에서 조사를 실시합니다.

### 👤 누구를 대상으로?

결혼이민자 또는 귀화자, 배우자, 만 9~24세 청소년 자녀가 대상입니다.

### ❓ 어떻게 조사하나요?

통계청 조사원이 직접 방문하여 면접을 통해 조사합니다.  
(방문시 조사원증 패용)

### ❓ 조사를 왜 하나요?

다문화가족의 한국사회 적응 및 지원을 위한 정책수립 자료로 활용하기 위하여 실시하는 조사입니다.

### 📄 조사문의

- ◆ 다누리 콜센터  
☎ 1577-1366, 080-200-1366 (후보)
- ◆ 통계청 통계대행과  
☎ 042) 481-3815 ~ 3817  
[www.kostat.go.kr/scm](http://www.kostat.go.kr/scm)
- ◆ 여성가족부 다문화가족과  
☎ 02) 2100-6376

※ 조사원 방문 시 등당지 여러분의 적극적인 참여와 협조를 부탁드립니다.



## ‘성범죄자알림e’ 스마트폰 앱 활용하세요

(자료제공: 여성가족부 아동청소년성보호과 ☎ 02-2100-6406)

- 여성가족부는 성범죄자 신상정보에 대한 접근성을 높여 성범죄 예방에 도움을 주기 위해 전국에 지역별로 거주하는 성범죄자 신상정보를 확인해 볼 수 있는 ‘성범죄자 알림e 앱’을 보급하고 있습니다.
  - ※ 성범죄자 신상정보 : 성명, 사진, 나이, 신체정보, 실제거주지, 전자장치 부착여부 등
- ‘성범죄자 알림e’ 앱은 조건검색을 통해 어린이집이나 유치원 혹은 초·중·고교 등 교육기관 반경 1km 이내 성범죄자를 확인할 수 있습니다.
  - 예를 들어 어린이집을 검색하려면, 조건검색을 클릭 → 학교 반경 1km 클릭 → ○○어린이집 입력 후 클릭 → 이름을 터치합니다.
- 또한 설정한 시간마다 자신의 위치를 기반으로 거주하는 성범죄자를 음성과 메시지로 알려주는 알림 기능도 제공합니다
  - ※ 설정시간 : 1시간, 12시간, 24시간, 미설정
  - 예를 들어 이동하면서 1시간을 설정하면 1시간 후 “○○동에 성범죄자가 △명 거주하고 있습니다.” 라는 음성과 메시지를 받아보고 내가 위치해 있는 장소 주변에 거주하는 성범죄자의 신상정보를 열람할 수 있습니다.
- ‘성범죄자 알림e’ 앱은 우편고지서에 게시된 QR코드를 활용하거나 플레이스토어, 애플 앱스토어에서 편리하게 다운받아 설치할 수 있습니다.

□ 성범죄자알림e 설치, 이용 절차



① '성범죄자 알림e' 검색



② 본인인증



③ 지도검색



④ 성범죄자 확인

# 안전 백년대계의 초석을 세우는 화재안전특별조사

(자료제공: 소방청 대변인 ☎ 044-205-7025)

**안전한 대한민국**  
**화재안전 특별조사**

기간 **2018.7\_2019.12** 18개월간

대상 화재안전에 취약한 다중이용시설 등 68만 4천여 곳

방법 건축·소방·전기·가스 등 합동 조사단의 현장 조사

안전 백년대계의 초석을 세우는 화재안전특별조사,  
국민의 생명 대장정을 시작합니다!

화재발생의 예방과 안전한 대응을 위해  
모든 위험요인을 조사하겠습니다!

사람 중심의 화재안전 기준과 제도를 만들어  
안전할 수 있는 결과를 보장하겠습니다!

“소방시설의 설치에부터  
최종시공을 완료하고  
결격처 유무확인까지”

“전기시설의 노후화(가전)  
취약점을 파악을 위하여  
개선하겠습니다!”

“사람의 심오한  
이 공감을  
알려드립니다!”

“건설공사의 자질이  
화재안전에  
공통이 있습니다!”

“가스로 인한  
화재사고를 예방에  
향기겠습니다!”



## 선박 위성조난신호기 합동점검(9. 30일까지)

(자료제공: 해양경찰청 정보통신과 ☎ 044-205-2181)



### 위성조난신호기(EPIRB)장착 선박에 오발신을 최소화 및 조난신호 발생 시 해결을 위한! **위성조난신호기(EPIRB) 합동점검**

- 점검기간 : 2018. 5. 31 ~ 9. 30
- 주 관 : 해양경찰청(각 지방청, 경찰서)



해양경찰청	지방해양경찰청장	해양경찰서	전파진흥원
합동점검 계획	경찰서 점검 관리	점검반 구성, 합동점검 실시	

## 해외 원정도박 금지

(자료제공: 사행산업통합감독위원회 조사홍보과 ☎ 02-3704-0554)



- 해외 원정도박은 이용자는 물론 이를 알선하는 행위도 엄연한 불법행위로서 함께 처벌을 받습니다.
- 불법 사행행위를 신고(☎ 1855-0112)하면 최대 5천만원까지 포상금을 받으실 수 있습니다.

## **장기소액연체자의 재기를 도와드립니다.**

### **사람 중심의 지속성장 경제! 당신의 삶을 희망으로 채우세요**

(자료제공 : 한국자산관리공사 장기소액연체자지원 추진단 ☎ 051-794-4571)

- ☐ 한국자산관리공사(KAMCO)에서 원금 1천만원 이하 생계형 소액채무를 10년 이상 상환하지 못한 장기소액연체자 중 상환능력이 없는 자의 채무정리를 지원합니다.
  
- ☐ “장기소액연체자 지원제도” 란!
  - 은행 등 금융기관에서 돈을 빌렸으나, 재산도 없고 소득도 없어서 10년 이상 갚지 못하고 있는 장기소액연체자의 빚을 정리해주는 제도입니다.
  - 채무원금(이자 제외) 천만원 이하인 분들이 신청할 수 있으며, 여러 곳에 빚이 있어 그 합계가 천만원보다 많더라도 하나의 금융기관에 천만원 이하의 빚이 있으면 그 채무만 별도로 신청 할 수 있습니다.
  - 신청자의 소득, 재산 등을 심사하여 상환능력이 없는 분에 한하여 지원해 드리며, 한국자산관리공사 외 금융기관 보유 채무는 그 금융기관에서 동의를 한 경우에만 가능합니다.
  
- ☐ 신청 방법은요?
  - 인터넷([www.oncredit.or.kr](http://www.oncredit.or.kr))에서 접수하거나 한국자산관리공사 또는 서민금융통합지원센터에 방문하여 접수하실 수 있습니다.(신청기간 : '18.2.26 ~ '18.8.31(6개월))
  - 방문하여 접수할 때는 신분증 외 필요 서류가 다양하고 사람마다 다를 수 있으니 꼭 한국자산관리공사 콜센터(☎ 1588-3570)에 문의하셔야 합니다.



# 장기소액 연체자의 재기를 도와드립니다

사람 중심의 지속성장 경제!  
당신의 삶을 희망으로 채우세요



## 신청대상



- 2017.10.31 기준 원금 1천만원 이하 채무를 10년이상 상환하지 못한 국민행복기금 및 국내 금융회사 장기소액연체자

## 지원내용



- 상환능력심사를 통해 채권소각(최대 3년내), 또는 채무조정(원금의 최대 90% 감면)

## 신청기간



2018.2.26 - 2018.8.31(6개월)

## 신청방법



### 인터넷신청



### 방문신청



- 전화상담  
☎1588-3570 또는 ☎1397
- 인터넷신청  
온크레딧 홈페이지(www.oncredit.or.kr)
- 방문신청  
한국자산관리공사, 서민금융통합지원센터



## 2018년 9월의 독립운동가 최용덕 선생

(자료제공: 국가보훈처 공훈관리과 ☎ 044-202-5771)

국가보훈처(처장 피우진)는 광복회, 독립기념관과 공동으로 최용덕 (崔用德, 1898. 9. 19.~1969. 8. 15.) 선생을 2018년 9월의 독립운동가로 선정하였다고 밝혔다.

1898년 9월 19일 서울 성북동에서 태어난 선생은 경술국치 이후 중국 북경으로 건너가 새로운 사상을 익혔고, 1916년 원세개가 설립한 중국 육군군관학교에서 군사 훈련을 받은 후 단기서(段祺瑞) 군의 제2사단에서 근무했다. 이러한 경험은 선생의 항일무장투쟁에 큰 자산이 된다.

1919년 중국에서 3.1만세운동 소식을 접한 선생은 본격적으로 독립운동에 투신했다. 선생은 다수의 한인독립운동가들과 유학생들이 거주하던 중국 북경지역을 중심으로 대한독립청년단 단원 모집을 위해 활동한 것으로 확인된다.

또한, 1921년 4월 이후 의열단에 참여하여 중요한 역할을 맡았다. 선생은 단장 김원봉과 함께 1922년 의열단의 국내거사를 준비하여 김상옥 의사의 조선총독부 폭탄 투척 의거를 지원했다. 이후 북경에서 민족유일당 운동에 참여하여 1926월 10월 대독립당조직북경축성회 결성에 기여했다.

독립운동에 참여함과 동시에 선생은 중국 국민혁명군에서 복무했으며, 중화민국 공군 창설에 참여하여 중국 공군 대령으로 활약했다.

1940년 9월 임시정부의 국군인 한국광복군이 창설되자 비서처장에 임명되어 총사령 이청천을 보좌했고, 1942년과 1943년 총사령부의 편제가 개편되면서 각각 총무처장과 참모처장에 임명되어 한국광복군의 운영과 실무를 총괄했다.

그리고 1943년 임시정부 국무위원회에 비행대 창설을 건의하여 공군설계위원회의 설계위원 및 부주임을 맡아 임시정부의 공군 창설 준비를 추진했다.

해방 후에는 북경한교선무단의 군사조장으로 군무를 총괄하고, 북평잠편지대의 지대장으로 한국광복군 확군 활동에 기여했으며, 1946년 7월 귀국하여

줄곧 군인으로서 공군 창설에 노력했다. 대한민국 정부 초대 국방부 차관, 공군사관학교 교장, 제2대 공군참모총장을 지내고 1956년 공군 중장으로 예편했다.

대한민국 정부는 1962년 최용덕 선생에게 건국훈장 독립장을 수여했다.



최 용 덕 (崔用德) 선생  
1898. 9. 19. ~ 1969. 8. 15.. 독립장(1962)

## 2018년 9월의 6·25전쟁영웅 박정모 해병대 대령

(자료제공 : 국가보훈처 제대군인정책과 ☎ 044-202-5717)

### ◆ 서울 수복, 그 감격의 순간 해병의 용사 태극기를 휘날리다 ◆

국가보훈처는 ‘박정모’ 해병대 대령을 9월의 6·25전쟁영웅으로 선정하였다.

- 박정모 대령은 서울탈환작전 시 해병대 소대장으로 중앙청에 태극기를 게양하였으며, 가리산지구전투, 도솔산지구전투 등에 참전하였음
- 박정모 대령은 1927년 3월 20일 전남 신안군에서 태어나 1946년 해군 1기로 입대하였다.
- 그는 6·25전쟁이 발발하자 당시 해병대 소대장으로서 인천상륙작전에 참가해 용전분투하였다. 이어 1950년 9월 27일, 서울탈환작전 시 박정모 소위는 해병 제2대대 제6중대 1소대장으로서 소대원들과 함께 새벽에 공격을 시도해 치열한 교전 끝에 중앙청 안으로 들어가 중앙청 옥상에 걸려 있던 인공기를 걷어내고 태극기를 제일 먼저 게양하는 위업을 달성 하였다.
- 박정모 소위가 부하 해병대원들과 함께 태극기를 게양한 이튿날인 9월 28일, 서울은 90일 만에 수복됐다.
- 이후 박정모 대령은 계속 최전방에 나서 1951년 가리산지구전투에서 최종 목표인 957 고지를 해병대 최초로 은밀한 야간 기습

공격을 감행하여 목표를 탈취함으로써 국군과 UN군의 총반격 작전인 리퍼(ripper)작전에 기여하였으며, 도솔산지구 전투에서는 24개 목표 중 적의 최후 방어선인 제9목표를 7일 만에 탈취 확보함으로써 “무적해병”의 전통을 수립하는데 크게 기여하였다.

- 정부에서는 6·25전쟁기간 중 이룬 그의 혁혁한 공에 대해 을지무공, 충무무공 훈장을 수여하였으며, 고인은 2010년 5월 6일 향년 85세로 타계하여 대전현충원에 안장되었다.



박정모 해병대 대령  
(1927.3.20. ~ 2010.5.6.)  
상훈 : 을지무공훈장( '53)



## 2018년 9월의 현충인물 순직경찰 '주병탁 수경'

(자료제공: 국가보훈처 국립대전현충원 현충과 ☎ 042-820-7062)

- 국립대전현충원(원장 권율정)은 9월 10일 '해양경찰의 날'을 맞아 근무 중 물에 빠진 학생을 구하고 순직한 주병탁 수경(1981.10.10~2002. 8.13)을 '9월의 현충인물'로 선정했다.
- 주병탁 수경은 2001년 4월 16일 해양경찰 전투경찰 순경으로 입대하여 2001년 12월 29일부터 군산해양경찰서 홍원파출소 장포출장소에서 근무하던 중 2002년 8월 13일 오후 6시경 순찰도중 충남 서천군 장포리 해안에서 물에 빠져 허우적 거리는 동네 어린이(당시 13세 소년)를 구하고 순직했다.
- 정부는 살신성인의 의로운 주병탁 순직경찰의 공적을 인정하여 상경에서 수경으로 추서했으며, 국립대전현충원 경찰 제2묘역에 안장됐다.



주병탁 순직경찰

## 9월 호국인물 정세운 고려 장군 [미상 ~ 1362]

(자료제공: 전쟁기념관 홍보팀 ☎ 02-709-3109)

전쟁기념관(관장 박삼득)은 고려 말 홍건적이 고려를 침략했을 때 무장으로서 나라를 풍전등화의 위기에서 구해낸 정세운(鄭世雲) 장군을 ‘9월의 호국인물’로 선정, 발표했다.

정세운 장군은 광주(光州) 장택현(長澤縣, 현 전남 장흥)에서 태어났다. 1359년(공민왕 8) 12월, 홍건적이 4만 명의 병력을 이끌고 고려를 침입하여 의주(義州)-인주(麟州)-철주(鐵州) 등을 차례로 점령한 후 청천강을 건너 서경(西京)까지 점령했다. 이에 장군은 고서북면도순찰사(西北面都巡察使)에 임명되어 2만 명의 군사를 이끌고 대대적인 반격을 감행했다. 그 결과 1360년 1월에는 서경을, 2월에는 정주(靜州)·함종(咸從)·안주(安州)·철주 등지를 차례로 탈환했다.

1361년(공민왕 10) 10월, 홍건적이 주력군 10여만 명을 이끌고 다시 고려를 침입하자, 장군은 서북면군용체찰사(西北面軍容體察使)가 되어 절령(岳嶺, 현 황해도 자비령)의 성책을 지켰다. 그러나 중과부적으로 절령의 요새가 무너지고 8일 만에 개경이 함락되자 응양군상장군(鷹揚軍上將軍)으로서 공민왕을 호종해 안동인 복주(福州)로 피난했다. 이때 장군은 홍건적에 대한 대책을 공민왕에게 건의했고 이를 받아들인 왕은 교서를 내려 병력을 모으고, 장군을 총병관(摠兵官)으로 삼아 개경을 탈환토록 했다.

1362년 장군은 안우(安祐)·이방실(李芳實)·이여경(李餘慶)·김득배(金得培)·안우경(安遇慶)·최영(崔瑩) 등 여러 장수와 함께 군사 20여만 명을 거느리고 개경을 포위, 기습공격으로 혼란에 빠진 홍건적을 압록강 밖으로 몰아내 대승을 거두었다. 그러나 홍건적의 2차 침입이 끝난 직후 그의 공을 시기한 김용(金壙)의 음모로 죽임을 당했다. 사후 장군의 무고함이 밝혀져 첨의정승(僉議政丞)에 추증됐으며 공민왕을 호종한 공과 개경 수복의 전공을 기려 일등공신으로 추록됨과 함께 벽상도형(圖壁上形)되었다.

9월 6일(목 14:00) 전쟁기념관 호국추모실에서는 유관단체 주요 인사가 참석한 가운데 고인을 추모하는 현양행사가 거행된다.