

'18.12월중 정례반상회 홍보자료 목록

《 홍보사항 》

- 평생교육 바우처 지원 신청 접수 중 / 교육부
- 기초연금 수급자 요금감면 신청하세요 / 과학기술정보통신부
- DTV 주파수 재배치 및 시청자 지원 안내 / 과학기술정보통신부
- 「국방헬프콜 ☎1303」 / 국방부
- 625전사자 신원확인을 위한 쉽고 빠른 유가족 유전자 시료채취 / 국방부
- 사례로 만나보는 지방행정혁신 사례 / 행정안전부
- 청년 여러분, 농식품 분야 해외 인턴십에 참여하세요 / 농림축산식품부
- 새로워진 농지은행통합포털(www.fbo.or.kr) / 농림축산식품부
- 12월 제철 농산물 홍보 / 농림축산식품부
- 달라진 쌀 등급 표시를 확인하고 구매하세요 / 농림축산식품부
- 우리 농산물의 수출 신남방 아세안 국가와의 협력으로 확대됩니다 / 농림축산식품부
- 저소득층 연탄보조사업(연탄쿠폰) 홍보 / 산업통상자원부
- 자살 유족 심리부검 안내 / 보건복지부
- 복지 위기가구 발굴·신고 안내 / 보건복지부
- 아동학대 신고 안내 / 보건복지부

- 자율주택정비사업으로 새집 마련의 꿈을 앞당기세요! / 국토교통부
- 임대주택사업! 이자걱정, 공실염려“뚝” / 국토교통부
- 공공분야 갑질피해 익명 상담 안내 / 국민권익위원회
- 군(軍)에서 발생한 억울한 사망사고를 다시 조사합니다. / 군사망사고조사위원회
- 장기소액연체자의 재기를 도와드립니다. / 한국자산관리공사

《 이달의 역사인물 》

- 2019년 1월의 독립운동가 유관순 선생 / 국가보훈처
- 2019년 1월 이달의 전쟁영웅 김영옥 대령 / 국가보훈처
- 2019년 1월의 현충인물 한필순 국가사회유공자 / 국립대전현충원
- 2019년 1월의 호국인물 연제근 육군상사 / 전쟁기념관

평생교육 바우처 지원 신청 접수 중

(자료제공 : 교육부 평생학습정책과 ☎ 044-203-6392)

- 교육부는 모든 국민의 평생교육 기회 및 자기개발 기회 보장을 위해 평생교육 바우처 지원 사업을 추진하여 연간 최대 35만원의 수강료를 지원하고 있습니다.
- 이번 평생교육 바우처 신청기간은 '18.11.26.(월)~'18.12.14.(금)까지이며, 평생교육 바우처 홈페이지(<http://www.lllcard.kr>)에 접속, 신청자격 확인 후 온라인으로 신청하실 수 있습니다.
 - ※ 신청대상 : 만 19세 이상 기초생활수급자, 법정차상위계층(한부모가족지원법 지원대상자 포함)
- 평생교육 바우처와 함께 다양한 평생교육에 참여하시길 바라며, 기타 문의 사항은 평생교육 바우처 상담센터(☎1600-3005)로 연락주시기 바랍니다.



평생교육바우처, 지금 신청하세요!

국가가 지원하는 평생학습 수강료 —
2018년 처음 시작하는 평생교육 바우처의
첫 이용자가 되실 기회 놓치지 마세요!



교육부



국가평생교육진흥원

1

**연간 35만 원을 한 번에 지원!
나를 위한 학습 계획 세워보자!**

바우처 이용자로 선정될 경우,
추가 신청 없이 35만 원의 수강료 지원

지원금 범위 내에서
강좌 횟수 제한 없이
내가 원하는 대로 사용 가능



2

**지루한 공부 No!
내가 원하는 강좌 골라서 학습하자**

학점은행제 강좌, 외국어 강좌,
공무원 준비, 자격증 취득 강좌부터
카페 창업반, 요가 강좌까지~

전국 500여 개 평생교육
바우처 사용기관에서
강좌 내용 제한 없이 학습 가능



3

**시간이 없어 망설여진다면?
온라인 강좌 수강으로!**

내가 편한 시간에 원하는 장소에서 배우자

약 100여 개 온라인 교육기관에서
365일 24시간 제공하는 강의도 선택 가능



4

**체크카드 한 장으로 가볍게~
쉽고 편리하게 강의 신청, 결제 완료!**

전국 6,000여 개 NH농협은행(농·축협 포함)
영업점 또는 NH 농협카드 홈페이지에서
카드 신청 후 발급받아 이용 가능



5

어떻게 신청하나요?

신청대상 만 19세 이상 기초생활수급자,
법정차상위계층(한부모가족지원법 지원대상자 포함)

신청방법 홈페이지 온라인 신청 또는 평생교육기관 방문 신청

문의처 평생교육 바우처 홈페이지(www.lilcard.kr) 또는
평생교육 바우처 상담센터(☎ 1600-3005)



어르신 통신비 절감, 기초연금 수급자 요금감면 신청하세요

(자료제공 : 과학기술정보통신부 통신경쟁과 ☎ 02-2100-1927, 1928)

어르신 통신비 절감을 위해 '18.7.13일부터 기초연금 수급자를 대상으로 이동통신요금 감면제도를 시행 중입니다.

SKT, KT, LGU+에 가입한 기초연금 수급자 분들은 매월 1.1만원 한도로 청구요금의 50%가 감면됩니다.

휴대폰에서 1523번을 누르면 편하게 신청하실 수 있습니다.

아직 기초연금 요금 감면을 신청하지 않으신 어르신들께 이동통신요금 감면을 신청하시라고 알려주세요!

Q. 누가 요금감면을 받을 수 있나요?

A. 통신3사(KT, SKT, LGU+)에 가입한 기초연금수급자 분들은 이동통신요금을 감면받을 수 있습니다.

※ 기초연금수급자 **본인 명의로 가입**된 경우에 한해 요금 감면

- 다만, 장애인, 기초생활수급자, 차상위계층은 더 큰 감면을 받을 수도 있으니 신청창구에 문의 부탁드립니다.

Q. 이동통신은 얼마나 감면받나요?

A. 월 1.1만원 한도 (부가가치세 별도)로 이동통신 청구요금의 50%를 감면받을 수 있습니다.

- 통신 3사(KT, SKT, LGU+)의 어떤 요금제를 사용하시더라도 감면됩니다.

Q. 어떻게 요금감면을 신청할 수 있나요?

A. 휴대폰에서 전화 1523번을 누르면 손쉽게 신청할 수 있습니다. 주민센터 및 대리점에 본인 신분증을 지참하셔서 방문하시거나, 온라인(복지로·정부24), 전화 114번을 통해서도 신청할 수 있습니다.

[붙임] 기초연금 수급자 통신요금 감면 전단지

기초연금 수급자 이동통신 요금감면 시행

감면 대상자

만 65세 이상 기초연금 수급 어르신

※ 단, 이통3사 (SKT, KT, LGU+) 가입자에 해당됩니다.

감면 내용

월 최대 11,000 원 감면(청구된 이용요금의 50%감면, 부가가치세 별도)

- 기초생활 보장 수급자 및 차상위계층은 더 큰 요금감면 제도가 있으니,
신청 창구에 문의하시길 바랍니다.

신청 방법

- 전용 센터(1523) 통화
- 고객센터(114) 통화
- 이동사 대리점 방문
- 주민센터 방문

※ 이동사 대리점 및 주민센터 방문時에는
본인신분증만 지참



지금 바로
신청하세요

DTV 주파수 재배치 및 시청자 지원 안내

(자료제공 : 과학기술정보통신부 전파방송관리과 ☎ 02-2110-1972)

과학기술정보통신부는 '19년 10월 예정인 DTV 주파수 재배치에 따른 지상파 직접수신가구의 TV 시청 불편을 최소화 하고자 시청자 지원을 추진할 예정입니다. 해당 지자체의 많은 관심과 참여를 부탁드립니다.

※ 과학기술정보통신부공고 제2018-460호('18.9.21) : 470~698MHz 대역 주파수재배치 3차

1 DTV 주파수 재배치란?

- 과기정통부는 '20년 이후 시·군 지역에도 지상파 UHD 방송을 도입하기 위해 DTV 주파수 재배치를 통한 주파수 확보 작업을 추진하고 있습니다.
- 주파수 변경 시, 유료방송이 아닌 안테나를 통해 지상파를 수신하는 가구는 TV 리모콘으로 “채널재설정”해야 정상적인 TV 시청이 가능하여 시청자 불편이 발생하지 않도록 사전 홍보와 현장 지원을 추진할 계획입니다.



2 재배치 시행일은 언제이고, 어느 지역이 영향을 받나요?

- (시행 시기) 시청자 불편에 따른 효과적인 대응을 위해 수도권, 전라, 경남권을 2개 권역으로 나누어 '19년 10월 중 재배치 예정입니다.
- (영향 지역) 권역 별 세부 영향 지역은 아래와 같습니다.

구분	영향 지역
수도권	(경기도) 안성시, 용인시 처인구, 광주시, 양주시, 의정부시, 성남시 (인천광역시) 중구, 강화군
전라권	전주시, 남원시, 여수시, 순창군, 장수군, 완주군, 무주군, 임실군, 진안군, 고흥군, 담양군, 영광군, 무안군, 보성군
경남권	양산시, 사천시, 통영시, 창원시 마산합포구, 산청군, 합천군, 하동군, 고성군, 함양군, 남해군

※ 공시청 설비를 이용하는 아파트 등 공동주택은 관리사무소에서 기술적 조치를 취할 수 있도록 개별 안내 추진

3 시청자 지원은 어떻게 추진할 예정인가요?

○ 시청자의 자발적인 채널 재설정 유도를 위한 사전 홍보·교육에 주력하고, 취약계층을 대상으로는 맞춤형 대응을 추진할 예정입니다.

- (사전 홍보) 지역기관(지자체, 이장단, 복지도우미, 교육청 등), 방송자막·지역 언론사 홍보, 현수막·전단지 대민 직접홍보 등 추진

방송·언론	지역 뉴스, 방송 자막, 지역 언론사 보도 등
온라인 안내	전용 사이트(www.digitaltv.or.kr), 포털 검색(TV가 만나와요 등) 안내
지역기관 안내	읍면동사무소, 이장단, 독거노인돌보미, 교육청 등 안내
현수막·홍보물	재배치 대상 지역 현수막 게시, 홍보물 부착·배포
아파트 사전조치	공시청으로 일괄 조치가 가능한 아파트 사전 조사 및 조치

- (현장 대응) 재배치 실시 이후 7일간 현장대응반(약 백명 이상)이 안테나 설치가구 전수 방문 및 전용 콜센터(124) 운영 예정

< 참고 : 2018년도 시청자 지원 경과 >

- (사전홍보) 지자체, 교육청, 이장단, 노인돌보미, 방송사 등의 협조를 받아, 현수막·홍보물·전단지·방송자막 등을 통해 채널 변경일정, 조치방법 등을 안내
- ※ 주민센터(373개), 이장단(2,500명) 교육, 가정통신문(1,300개), 현수막(1천개), 방송자막
- (현장지원) 현장대응반(100여명)이 2,632가구 방문, 24시간 콜센터 628건 상담·지원

< 홍보물 제작·배포 >



< 독거노인 돌보미 교육 >



< 대면 안내 >



< 서면 안내 >



과기정통부는 '19년 3월부터 지자체, 방송사 등과 추진협의회를 구성하여 시청자 지원 세부 추진방안을 논의할 계획입니다. 관할 지자체의 많은 협조 요청드립니다.

**병영생활 고충상담, 성폭력, 군범죄·테러, 방위사업비리 신고/상담
「국방헬프콜 1303」**

(자료제공 : 국방부조사본부 ☎ 02-748-1988)

대한민국 국방부
Ministry of National Defense

국방부조사본부
Ministry of Defense Investigation Headquarters

도움이 필요할 땐

국방헬프콜
1303

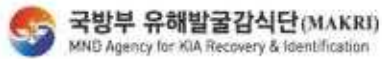
병영생활 고충상담 성폭력 신고/상담 군범죄·테러 신고/상담 방위사업비리 신고/상담

24시간 365일 「국번없이」 1303, 군전화, 공중전화, 일반전화, 휴대전화 모든 전화로 신고/상담 가능

국방 헬프콜 검색

6·25전사자 신원확인을 위한 쉽고 빠른 유가족 유전자 시료채취

(자료제공 : 국방부유해발굴감식단 대외협력과 ☎ 02-811-6588)



6·25전사자 신원확인을 위한 쉽고 빠른 유가족 유전자 시료채취

“ 단 한 번의 유전자 시료채취로 ”
68여 년간 돌아오지 못한
혈육의 신원을 찾을 수 있습니다.



유가족 유전자 시료 채취



현역장병 유전자 시료채취



전사자 신원확인 통보



6·25전사자 합동 봉안식

• 유가족 유전자 시료채취 참여 안내 •

- || 참여대상: 전사자 유해를 찾지 못한 친·외가 8촌 이내 유가족
- || 채취장소: 보건소(보건지소), 군병원, 병무청, 예비군동대, 유해발굴감식단(서울연충원 내), 우편접수 가능
 - * 입영장정(훈련병)은 입영부대(교육부대)에서 채취(장병 친인척, 지인 등 참여 가능)
 - * 기간장병은 소속부대 인사담당자에게 신청
 - ※ 참여시 위로유가, 기념품 제공
 - ※ 보건소, 군병원 방문 채취시 무료 건강검진 제공
- || 준비서류: 제적등본(주민센터 발급), 유족증 사본, 전사통지서 사본, 병적증명서 등(택일)
 - ※ 준비서류 구비 제한시에도 유가족 유전자 시료채취 참여 가능(추후 검증 예정)
- || 전화문의: 국방부 유해발굴감식단 1577-5625(오! 6·25)
- || 인 터 넷: www.withcountry.mil.kr (m.withcountry.mil.kr)

사례로 만나보는 지방행정혁신 사례(거주자 우선주차구역 공유)

(자료제공 : 행정안전부 지방행정혁신추진단 ☎ 02-2100-8677)

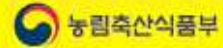
- 한해가 저물어가는 12월, 많은 사람들이 송년회를 하느라 바쁠텐데요. 자가용을 가지고 송년회에 갔다가 주차 공간을 찾느라 약속 시간에 늦거나 또는 과도하게 비싼 주차비 때문에 얼굴 붉혔던 경험이 있으시죠?
- 서울시는 '거주자 우선주차구역' 공유를 통해 그런 주차 부담을 완화하고 있는데, 주택가에 비어있는 '거주자 우선주차구역'을 저렴한 비용으로 일반 시민들이 공유할 수 있는 어플리케이션을 운영하고 있습니다.



- 주차를 원하는 사람은 「모두의 주차장」 어플리케이션을 설치 및 회원가입을 한 후, 주차를 원하는 지역을 검색하여 시간당 1,200원~1,400원의 요금을 지불하고 주차를 하면 됩니다. 이용중, 주차시간을 연장하고 싶다면, 간단히 어플리케이션 상에서 연장도 가능합니다.
- '거주자 우선주차구역'을 공유해주는 사람에게는 다음연도 '거주자 우선주차구역'을 배정할 때, 공유시간에 따라, 시간당 0.01점씩 최대 12점의 가산점을 부여함으로써 자연스럽게 공유 문화를 확대하고 있습니다.
- 서울시의 '거주자 우선주차구역' 공유는 주민들의 일상생활에서 중요한 주차 문제를 공유 문화의 확산으로 해결한 우수한 지방행정혁신 사례입니다.
- 여러분 지역의 지방자치단체도 다양한 지방행정혁신 활동을 진행 중입니다. 관심과 적극적인 동참 부탁드립니다.

청년 여러분, 농식품 분야 해외 인턴십에 참여하세요

(자료제공 : 농림축산식품부 국제협력총괄과 ☎ 044-201-2037)



농식품 분야 해외 인턴십

OASIS 프로그램

Overseas Agricultural Sector Intern Scholarship



농림축산식품부는 청년들에게 농식품 분야 국제기구, 해외 연구소·기업 등에서 일할 수 있는 실무 경험 기회를 제공하여 해외 진출을 위한 발판을 마련하고 우리 청년들의 역량 강화에 기여하고자 2018년부터 「농식품 분야 해외 인턴십 지원사업」을 운영하고 있습니다.

선발인원 연간 상/하반기 총 50명 내외

파견대상기관 FAO, IFAD, WFP, IFPRI, FBL, 와계농건연구소, Pessi Instruments 등 *파견기관은 변동가능

- 지원자격**
- ▶ 학력 : 대학과정 2학년 이상을 이수한 재학·석박사 재학생 포함 및 졸업생
 - ▶ 성적 : 총 학업성적 평균 3.0 이상(4.5만점)
 - ▶ 어학 : TOEIC 700점 혹은 한신표상 이와 동등하다고 인정되는 점수 이상
 - ▶ 우대사항 : 농식품 계열 학과, 인턴경력, 제2외국어(UN 공용어) 구사자 *나이 등 세부 지원요건은 파견 대상기관별로 상이 할 수 있으므로 향후 공고문에서 확인 필요

파견기간 3개월 *재용기관과의 협의에 따라 인턴십 기간은 연장 가능

- 참가특전**
- ▶ 해외 체재비(1인당 120~150만원/월, 최대 3개월), 왕복 항공료, 보험 및 비자 등 준비비, 출국전 사전교육
 - *체재비는 파견대상국에 따라 차등 지급
 - ▶ 참가 확인증 발급, 우수 인턴 상장 수여

모집일정 및 선발절차

선발절차	2019년도	
	상반기	하반기
공고·접수	2018. 12월 중	2019. 4월 중
서류 및 1, 2차 면접전형	2019. 1~2월 중	2019. 5~6월 중
사전 교육	2월 또는 3월 중	6월 또는 7월 중
인턴 파견 시작일	3월 이후	8월 이후

*상기 일정은 변동 가능

- 제출서류**
- ▶ 공통 : 참가신청서 및 자기소개서 1부, 재학(휴학) 및 졸업증명서 1부, 성적증명서 1부, 영문 커레테 및 CV 1부, 영어성적증명서 1부
 - ▶ 선택 : 인턴경력증명서, 제2외국어(UN공용어) 성적증명서

문의처

- 사업시행기관**
- ▶ (해외연구소 및 기업) 농림수산식품교육문화정보원
e-mail : oasis_inst@epis.or.kr / Tel : 044-861-8881
 - ▶ (국제기구) (사)FAO한국협회
e-mail : oasis_un@fao.or.kr / Tel : 031-440-9079



새로워진 농지은행통합포털(www.fbo.or.kr)

(자료제공 : 농림축산식품부 농지과 ☎ 044-201-1733)

《 농지은행통합포털 주요 개선내용 》

- 집에서 간편하게 인터넷(모바일)을 통해 농지은행 사업 신청 가능
- 신청 이후 진행상황을 SMS로 알림, 관심 매물 추천·예약·보관 등 서비스 기능 추가
- 매물에 대한 종합정보(항공지도, 토양정보, 재배작물 등) 제공
- 농지은행포털과 농지연금포털 통합하여 창구 단일화

농지은행 및 농지연금 포털 통합 전



통합 후



12월 제철 농산물(고구마, 키위)을 드세요

(자료제공 : 농림축산식품부 식생활소비정책과 ☎ 044-201-2272)

12월의 '지금'

제철 농산물 정보 및 해시태그
농산물정보누리(www.foodnuri.go.kr)에서
확인할 수 있습니다.



세계 보건기구 3대 면역식품, 고구마

겨울하면 빠질 수 없는 영양만점 간식, 딱끈 딱끈한 군고구마. 고구마는 한 끼 식사대용으로도 손색없을 만큼 영양소가 풍부한 채소입니다.

특히 고구마에는 식이섬유와 세라핀이 풍부하여 장을 건강하게하고 변비를 예방하여, 고구마에 함유된 칼륨과 판토텐산이라는 성분은 체내의 나트륨을 배출하여 혈액순환을 도와줍니다.

선택법 및 보관법

선택법 표면이 매끄럽고 조각이 단단한 것이 좋으며, 들어봤을 때 무게감이 느껴지는 것을 골라야 합니다.

보관법 고구마는 수분함량이 많아 쉽게 부패하여 추위에도 약하기 때문에 습기가 적고 10도 정도의 서늘한 곳에 보관하는 것이 좋습니다.

고구마

작지만 짝 찬 과일,

키위

키위는 작지만 영양이 풍부한 과일로써 사과보다 3배 풍부한 식이섬유를 함유하고 있습니다. 키위의 풍부한 식이섬유와 낮은 혈당 지수는 다이어트에 많은 도움을 줍니다.

또한 키위에는 비타민 C와 비타민 E가 풍부하여 면역력을 증강시켜주며, 키위에 함유된 식물성 성장호르몬 이노시톨은 뇌 발달과 뼈 기능 향상에 매우 효과적입니다.

손질법 키위는 물에 씻어 잔털을 제거하고 껍질을 벗겨 낸 후 드시면 됩니다.

대표적인 키위 요리

키위에이드, 키위잼, 키위요거트 등



키위



달라진 쌀 등급 표시를 확인하고 구매하세요

(자료제공 : 농림축산식품부 국립농산물품질관리원 기획조정과 ☎ 054-429-4063)

좋은 쌀 이제 등급 보고 고르세요

쌀의 등급은 특·상·보통·등외로 구분됩니다.
2018년 10월 14일부터 '미검사'는 표시할 수 없습니다.
검사를 받은 후 등급을 표시하여야 합니다.

※특 등급의 쌀은 완전립 비율이 96% 이상인 경우
'완전미(Head Rice)'를 함께 표시할 수 있습니다.



양곡 표시 사항은 이렇습니다



품목	쌀	품종	o o m
생산년도	20__년	중량	__Kg
등급	특·상·보통	원산지	국내산
도정 연월일	20__년 00월 00일		
생산자 (개표자 또는 판매인)	주소	00도 00군 00면 00리	
	상호	00미식총합처리장	
	전화번호	000) 000 - 0000	

※ 생산년도, 품종, 도정 연월일은 쌀, 현미만 해당

※ 등급은 흑미·향미를 제외한 백쌀만 해당

• 원산지는 「농수산물 원산지 표시에 관한 법률」에 따라 표시

우리 농산물의 수출, 신남방 아세안 국가와의 협력으로 확대됩니다

(자료제공 : 농림축산식품부 국제협력총괄과 ☎ 044-201-2037)



저소득층 연탄보조사업(연탄쿠폰) 홍보

(자료제공 : 산업통상자원부 석탄산업과 ☎ 044-203-5285)

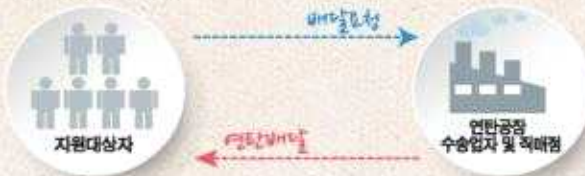
2018년 연탄쿠폰 사업 안내

산업통상자원부와 한국광해관리공단은 저소득층 연탄사용가구에 연탄교환 쿠폰을 지원하여 동절기 저소득층 난방비 부담완화 및 서민생활 안정을 위해 노력하고 있습니다.

♥ 연탄쿠폰 사용기간 **2018. 11 ~ 2019. 4. 30**

♥ 사업수행기관 **한국광해관리공단**

♥ 연탄쿠폰 사용절차



♥ 연탄쿠폰 사용시 유의사항

- ◆ 2018년도 연탄쿠폰은 406,000원 입니다.
※ 156,500원(2매), 93,000원(1매)
- ◆ 연탄쿠폰에 기입한 수혜자가 연탄을 직접 구매하여야 합니다.
- ◆ 연탄쿠폰은 타인에게 양도할 수 없으며, 분실·도난·멸실시 재발급을 하지 않습니다.
- ◆ 연탄쿠폰은 가정난방용으로만 사용하여야 하며, 화훼, 축산, 식당 등 영업용으로 사용할 수 없습니다.
- ◆ 연탄쿠폰을 부정하게 사용한 경우 보조금 관리에 관한 법률에 의거 처벌 받을 수 있습니다.
- ◆ 연탄쿠폰을 타인에게 팔거나, 물품교환, 양도시 지원대상에서 영구제외됩니다.
- ◆ 연탄쿠폰과 연탄은 반드시 맞교환하시기 바랍니다.
(연탄쿠폰을 연탄판매점이나 수송업자에게 맡기거나 미리 지급하지 마시기 바랍니다.)
- ◆ 연탄쿠폰을 수령 하신분은 2018년 에너지바우처(전기, 가스, 등유, 지역난방, LPG) 사업에 지원신청을 하실 수 없습니다.
- ◆ 연탄쿠폰은 2019년 4월 30일까지만 사용할 수 있습니다.

자주 묻는 질문(FAQ)

질 문	답 변
연탄쿠폰을 수송업자 및 직매점에서 받지 않네요? 수송업자 및 직매점에서 연탄배달을 기피하네요?	해당지역 연탄공장 또는 한국광해관리공단 지사에 문의하세요.
연탄쿠폰 사용 방법에 대하여 알고 싶습니다.	연탄쿠폰 가격만큼 연탄을 직매점, 수송업자 또는 연탄공장에 주문하시면 됩니다.
연탄배달을 신청하고 싶은데 연락처를 모릅니다.	기존의 연탄거래처에 문의하시면 됩니다.(뒷면 연탄공장 연락처 참조)
한국광해관리공단 5개지사 관할지역 강원지사: 강원 경인지사: 서울, 경기, 인천 충청지사: 대전, 충남, 충북, 세종 영남지사: 대구, 경북, 경남, 부산, 울산, 제주 호남지사: 광주, 전남, 전북	본 사 : 033)902-6521~3 강 원 지 사 : 033)550-9117 서울경인지사 : 02)3702-6604 충 청 지 사 : 042)334-0121, 0125 영 남 지 사 : 053)740-5711 호 남 지 사 : 062)975-0613

자살 유족 심리부검 안내

(자료제공 : 보건복지부 자살예방정책과 ☎ 044-202-3882)

□ 심리부검 면담

- (개념) 자살 사별한 유족이 정신 건강 전문가와의 심층 면담을 통해 고인의 사망에 영향을 끼쳤을 다양한 요인들을 살펴보는 과정
 - ⇒ 면담을 통해 고인이 왜 그런 선택을 할 수 밖에 없었는지 통합적으로 이해하고, 국가의 자살예방 정책 전략 수립의 근거를 마련하며, 사랑하는 가족을 잃고 고통 속에 있는 유족들의 건강한 애도를 도울 수 있음
- (경과) 2014년부터 자살 사망 원인 및 유족 심리 지원을 위해 중앙심리부검센터를 설립·운영하고 있으며, 심리부검 면담 사업 진행

< 심리부검 사업 내용 >

- 면담 대상 : 자살 사별한 유족
 - 사별 기간 3개월~3년 이내
(3개월 이내 사별 초기 유족의 경우 심리 지원 우선 시행 가능)
 - 고인과 유족 모두 만 19세 이상의 성인
 - 사망 전 6개월간 고인의 근황을 보고할 수 있는 유족
- 면담 장소 : 유족 거주지 인근 정신건강복지센터, 중앙심리부검센터, 유족 자택 등 유족이 희망하는 장소에서 진행
- 면담 소요시간 : 약 3시간 소요
- 면담 비용 : 무료 (면담 후 소정의 애도지원금 제공)
- 면담 내용 : 전문가와 함께 고인의 삶에 대한 다양한 영역들을 심층적으로 이야기하는 반구조화된 개인 면담

□ 지자체 협조사항

- (안내) 사별 초기 자살 유족과 접촉이 이뤄지는 기관(읍면동 등)에서 자살 유족에게 필요한 기본적인 정보와 지원을 위한 안내 제공
- (신청) 개인 정보 제공에 동의한 자살 유족의 기본적인 개인 정보 (이름, 연락처 등)를 중앙심리부검센터에 전달(전화 또는 홈페이지)

참고

초기 사별 유족을 위한 심리부검 면담 안내

- 자살로 가족을 잃고 고통스러워하는 유족은 주위에 도움을 구하기가 쉽지 않고 정확한 정보도 없어 어려움을 겪는 경우가 많습니다. 또한 자살에 대한 사회적 낙인으로 자살 사망 사실을 드러내기를 꺼려하는 경우도 많습니다. 그러므로 사별 초기의 자살 유족과 접촉이 이뤄지는 기관에서 자살 유족에게 필요한 기본적인 정보와 지원을 위한 안내를 제공하는 것은 자살 유족의 이후 애도 과정에 큰 도움이 될 수 있습니다
- 기관은 유족이 심리부검 면담 대상자인지 확인되면 심리부검 및 유족 지원에 대해 간단히 설명을 하고, 유족에게 개인 정보 제공 동의를 구한 뒤 중앙심리부검센터에 의뢰하실 수 있습니다. 유족이 심리부검에 즉각 참여하지 않으시더라도 심리부검 및 유족 지원에 대한 정보를 안내하고 홍보물을 제공하는 것은 유족에게 도움이 될 수 있습니다. 자살 유족이 중앙심리부검센터에 전화나 홈페이지를 통해 직접 문의하고 신청하는 것도 가능합니다.
- 중앙심리부검센터에서는 유족에게 연락하여 심리부검 및 유족 지원에 대해 세부적으로 안내하고 유족의 동의를 구하고 사별기간을 고려하여 일정 및 장소를 조율하여 심리부검 면담을 진행합니다.

기관	중앙심리부검센터	정신건강복지센터 중앙심리부검센터
<ul style="list-style-type: none"> ■ 면담대상자 여부 확인 ■ 간단한 설명 후 유족 정보제공 동의 구함 ■ 중앙심리부검센터에 의뢰 	<ul style="list-style-type: none"> ■ 유족에게 연락 ■ 심리부검/지원 안내 ■ 장소/일정 조율 	<ul style="list-style-type: none"> ■ 심리부검 면담 시행 ■ 유족 심리 지원

- 기관에서 개인 정보 제공에 동의하신 자살 유족의 기본적인 개인 정보(유족의 이름, 연락처 등)를 중앙심리부검센터에 전화 혹은 홈페이지 통해 전달하여 간편하고 신속하게 의뢰하실 수 있습니다. 유족에게는 유족 본인의 정보가 중앙심리부검센터에 이관된다는 점을 설명해 주시고 빠른 시일 내에 중앙심리부검센터에서 전화 연락드릴 것이라고 안내해 주시기 바랍니다.

※ 중앙심리부검센터 전화: 02-555-1095 (담당자 콕아름: 070-4239-9695)

※ 중앙심리부검센터 홈페이지: www.psyauto.or.kr

복지 위기가구 발굴 · 신고 안내

(자료제공 : 보건복지부 지역복지과 ☎ 044-202-2034)

☞ 주변의 어려운 이웃을 **직접 찾아서** 알려 주세요!!





**도움이 필요한
복지위기가구에게
희망을
전할 수 있도록**

우리 주변에 복지 위기가구를 찾아서 알려주세요!
읍면동 주민센터에서 도움이 필요한 분들을 직접 찾아갑니다



가까운 읍면동
주민센터



보건복지상담센터 129
지역민원상담센터 120



복지로 도움요청 또는
스마트폰 앱

'복지 위기가구'란?

- 실직 휴·폐업 등에 따른 생계곤란 가구
- 쪽방, 고시원, 여인숙 등에 거주하는 주거취약 가구
- 중대한 질병, 장애 등 건강 문제로 도움이 필요한 가구

- 자살 등 가족의 사망으로 인한 유가족
- 혼자 사는 돌봄이 필요한 가구 등

지원내용 ■ 복지상담, 긴급지원(생계비, 의료비 등), 건강관리, 돌봄, 후원 등

아동학대 신고 안내

(자료제공 : 보건복지부 아동권리과 ☎ 044-202-2034)

아동학대가 의심될 땐 국번 없이 112로 신고해주세요!

신고방법

- 어떻게 신고하나요?
국번 없이 112로 신고해주세요!
(신고자는 아동학대범죄의처벌등에관한특례법 제10조, 제62조에 의해 보호됩니다.)
- 언제 신고하면 되나요?
 - 아동의 울음소리, 비명, 신음소리가 계속되는 경우
 - 아동의 상처에 대한 보호자의 설명이 모순되는 경우
 - 계절에 맞지 않거나 깨끗하지 않은 옷을 계속 입고 다니는 경우
 - 뚜렷한 이유 없이 자각이나 결석이 잦은 경우
 - 나이에 맞지 않는 성적 행동을 보이는 경우
- 어떤 내용을 신고하면 되나요?
 - 신고자의 이름, 연락처와 아동의 이름, 성별, 나이, 주소 등 정보
 - 학대행위자로 의심되는 사람의 이름, 성별, 나이, 주소 등 정보
 - 아동이 위험에 처해있거나 학대가 의심되는 상황

※ 의사, 어린이집 교사 등 아동복지법이 정한 24개 직업군이 아동학대를 알면
서도 신고를 하지 않은 경우 500만원 이하의 과태료 처분을 받게 됩니다. (아
동학대처벌등에관한특례법 제63조(과태료))



아동학대가 의심될 땐 신고해주세요!

아동학대 신고인의 신변은 아동복지법에 따라 보호되니, 학대받는 아이를 발견하신 경우, 망설이지 말고 경찰 112로 신고해주시기 바랍니다.



아이지킴이콜112 앱으로도 신고할 수 있습니다!



안드로이드용

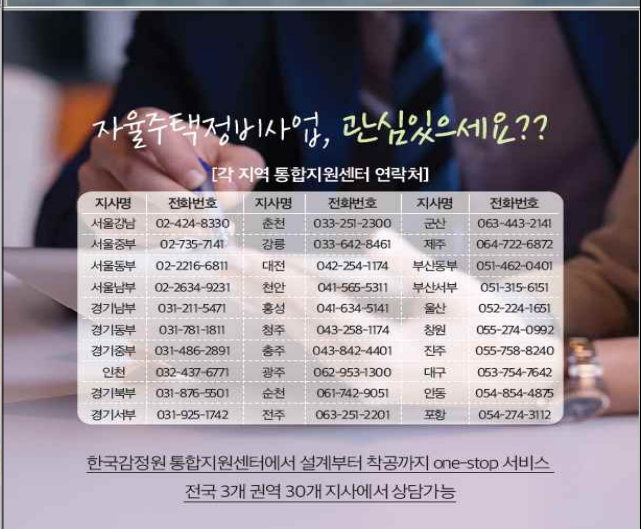
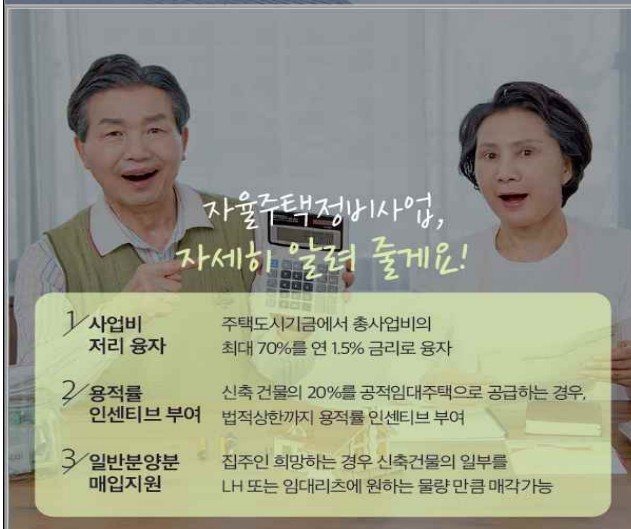
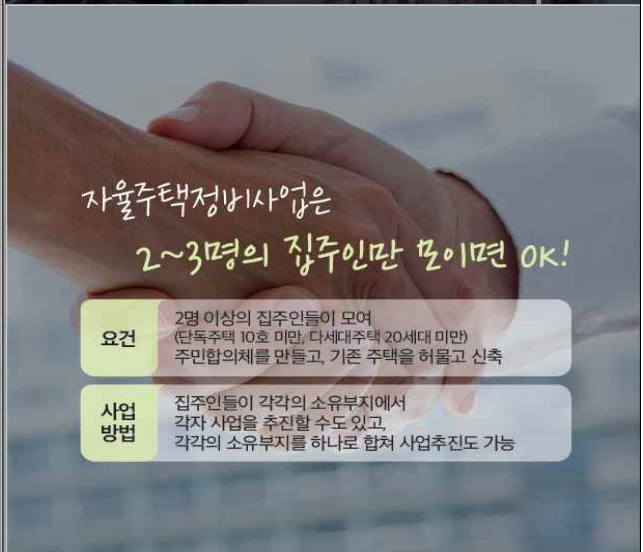
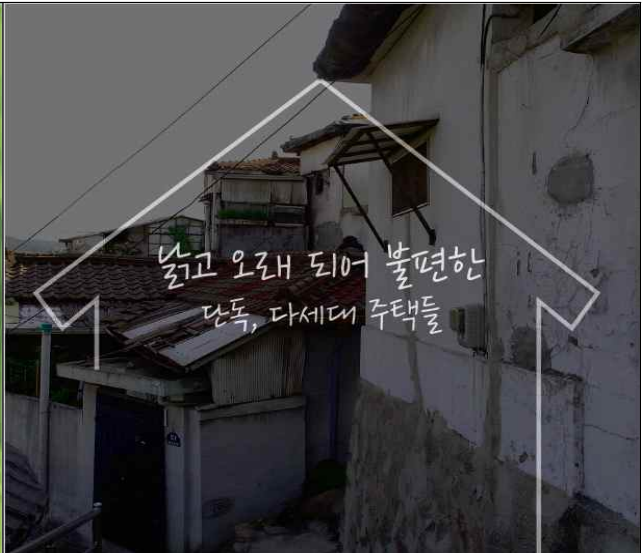


iOS용



자율주택정비사업으로 새집 마련의 꿈을 앞당기세요!

(자료제공 : 국토교통부 주거재생과 ☎ 044-201-4941)



임대주택사업! 이자걱정, 공실염려 “뚝”

(자료제공 : 국토교통부 주택정비과 ☎ 044-201-3389)



집주인 임대주택사업

집주인 임대주택사업자에게
저리의 기금융자를 지원하여
무주택 서민에게 저렴하게
8년이상 임대하는 사업



집주인 자기관리

(한국감정원 상담·접수)

융자형

기존 대출(신규 포함)을
낮은 금리의 기금융자로 전환

LH에 위탁 → 확정수익 지급

건설·개량형

기존주택을
신축·수선시
건설·개량 비용 지원

매입형

주택 매입시 주택가격의
최대 80%까지
매입자금을 지원

안정적인 임대수익은 올리고
대출이자와 공실 부담은 내리고

신청자격 주택임대사업자 등록자(예정 포함)
대상주택 다가구, 다세대 등 공동주택, 주거용오피스텔
대출이율 연 1.5%(변동금리)
임대료 시세 90%이하(인상률 연 5% 제한)
임대기간 8년 이상



기금융자(최대) 가구당

수도권 1억원 / 광역시 8천만원 / 기타 6천만원

임대수익 비교사례 : 서울소재 다가구주택 10호(주택가격 12억, 전월세전환율 6%)

구분	대출조건	임대조건(1가구)		월수입 (10가구)	월지출(10가구)		월 수익 (수입-지출)
	금액(이율)	시세대비	보증금 (월임대료)	월임대료	이자	수수료	
주택담보대출	6억원(4.0%)	100%	2천만원 (40만원)	400만원	200만원	-	200만원
주택도시기금대출 (집주인임대 융자형)	6억원(1.5%)	90%	2천만원 (38만원)	350만원	75만원	11만원	264만원

한국감정원 ☎053-663-8763, 8787

LH콜센터 ☎1600-1004

공공분야 **갑질피해 익명** 상담 안내

(자료제공 : 국민권익위원회 상담안내과 국민콜110 ☎ 02-2110-6503)

□ 추진배경 : 갑질 관행 심각

- 지난해 공관병에 대한 갑질, 공공기관 채용비리, 성희롱 등 공공분야에서 우월적 지위·권한을 남용한 갑질이 끊임없이 발생
- 피해자 불안 해소와 피해 구제를 위한 국민콜110 익명상담을 통해 피해 신고를 기피하여 갑질이 고착화되는 문제를 예방

□ 이용안내

- 국민콜 110에서는 피해자 보호를 위해 익명 상담이 가능하도록 ‘갑질피해 익명’ 채팅 상담 365일 24시간 운영('18.9.14.~)
 - ※ 홈페이지(pc) 및 모바일 앱을 통해서 이용가능
- 별도의 익명 채팅상담을 이용하며 개인정보를 수집하지 않으므로, 인적 사항 유출 등 2차 피해 없음



- 이 외의 갑질신고 절차 및 신고관련 기관 안내는 110으로 문의

참고

공공분야 갑질 유형 및 사례

○ 공공분야의 민간에 대한 갑질

유 형		대 표 사 례
이익 추구	공공 분야	<ul style="list-style-type: none"> · 상위법 배치, 위임범위 이탈 자치법규 및 임의지침 운영 · 계약법규 상 기준보다 하자담보책임기간을 과도하게 설정 · 발주기관 귀책사유로 공사기간 연장 시에도 실비 미지급
	개인	<ul style="list-style-type: none"> · 인허가 승인, 낙찰자 선정 등을 조건으로 금품·향응 수수 · 발주기관 감독이 특정업체와의 하도급 계약을 강요 · 자녀 영어숙제, 하이패스 충전 및 세차 사적 심부름
불이익 처우	업무적	<ul style="list-style-type: none"> · 인·허가 시 부당한 조건 부여 또는 불허, 처리 지연 · 법령상 근거 없는 계약 관련 자체벌점제도 운영 및 행정지도 · 발주기관에 대한 공사 민원을 시공사가 해결하도록 전가
	인격적	<ul style="list-style-type: none"> · 유관단체 여직원에게 술자리 배석 강요, 성폭행 · 가해자가 갑질 피해 신고인에게 신고 철회 종용 등 협박 · 인허가 담당 공무원이 설계사무소 직원에게 반말협박

○ 공공분야 내부의 갑질

유 형		대 표 사 례
이익 추구	공공 분야	<ul style="list-style-type: none"> · 비공식적인 인력파견, 인사적체 해소에 산하기관 활용 · 인허가 조건으로 주민편익시설 과다요구 및 비용부담 전가 · 산하기관 시설 무상사용 또는 과소 비용 지급
	개인	<ul style="list-style-type: none"> · 승진·인사를 빌미로 하급자로부터 금품·향응 수수 · 기관장이 인사팀장에게 특정 응시자 합격 지시 및 채용공고 변경 · 기관장 부인 생일행사 등에 공공시설 이용 및 공무원 동원
불이익 처우	업무적	<ul style="list-style-type: none"> · 승진 누락, 부당 전보·평정 등 인사권한 남용 · 야근 및 휴일 근무 강요, 업무지시 후 책임 전가 · 70년치 감사자료, 3천장의 대형도면 출력 등 과다한 자료요구
	인격적	<ul style="list-style-type: none"> · 상급기관에서 산하기관 직원에게 폭언·폭행 · 인턴에게 카톡으로 사적만남 요구, 회식자리에서 성추행 · 특수교육실무원 인사명령 시 ‘반납’이라는 표현 사용

군(軍)에서 발생한 억울한 사망사고를 다시 조사합니다.

“지금 바로 신청해주세요!”

(자료제공 : 군사망사고진상규명위원회 대외협력담당관 ☎02-6124-7536)



대통령소속
군사망사고 진상규명위원회 출범

군 복무 중 발생한 사망사고 중 사망원인이 명확하지 아니하여
의심할만한 상당한 사유가 있는 사고나 사건에 대하여 명확한 진상을 규명하고자
대통령소속 군사망사고 진상규명위원회가 출범하였습니다.

그 동안 억울하고 궁금하셨던 사건에 대해 신청해 주세요.

진정대상

- ◎ 1948년 11월 30일부터 2018년 9월 13일까지
군(軍) 복무 중 발생한 사망사고 중 의문을 가지고 있는 사건

신청서류

- ◎ 진정서, 개인정보 수집 및 활용동의서 등
기타 참고자료, 증거자료 등도 자유로이 제출가능

접수방법

- ◎ 온라인(e-mail)접수 | truth2018@korea.kr
- ◎ 우편·방문 접수 | 서울 중구 소공로 70(충무로1가),
포스트타워 A동 14층
- ◎ 팩스 | 02-6124-7539
- ◎ 접수기간 | 2018.9.14. ~ 2020.9.13. 9시-18시

전화문의

- ◎ 02-6124-7531~7532

홈페이지

- ◎ 군사망사고진상규명위원회 www.truth2018.kr



대통령소속
군사망사고 진상규명위원회

장기소액연체자의 재기를 도와드립니다.

사람 중심의 지속성장 경제! 당신의 삶을 희망으로 채우세요

(자료제공 : 한국자산관리공사 장기소액연체자지원 추진단 ☎ 051-794-4572)

- ☐ 한국자산관리공사(KAMCO)에서 원금 1천만원 이하 생계형 소액채무를 10년 이상 상환하지 못한 장기소액연체자 중 상환능력이 없는 자의 채무정리를 지원합니다.

- ☐ “장기소액연체자 지원제도” 란!
 - 은행 등 금융기관에서 돈을 빌렸으나, 재산도 없고 소득도 없어서 10년 이상 갚지 못하고 있는 장기소액연체자의 빚을 정리해주는 제도입니다.
 - 채무원금(이자 제외) 천만원 이하인 분들이 신청할 수 있으며, 여러 곳에 빚이 있어 그 합계가 천만원보다 많더라도 하나의 금융기관에 천만원 이하의 빚이 있으면 그 채무만 별도로 신청 할 수 있습니다.
 - 신청자의 소득, 재산 등을 심사하여 상환능력이 없는 분에 한하여 지원해 드리며, 한국자산관리공사 외 금융기관 보유 채무는 그 금융기관에서 동의를 한 경우에만 가능합니다.

- ☐ 신청 방법은요?
 - 인터넷(www.oncredit.or.kr)에서 접수하거나 한국자산관리공사 또는 서민금융통합지원센터에 방문하여 접수하실 수 있습니다.(신청기간 : '18.9.03 ~ '19.2.28(6개월))
 - 방문하여 접수할 때는 신분증 외 필요 서류가 다양하고 사람마다 다를 수 있으니 꼭 한국자산관리공사 콜센터(☎ 1588-3570)에 문의하셔야 합니다.

장기소액 연체자의 재기를 도와드립니다

한 분도 빠짐없이 신청하실 수 있도록
신청기간을 연장(2019.2.28 까지)
하였습니다

신청대상

- 2017.10.31 기준 원금 1천만원 이하 채무를
10년 이상 상환하지 못한 국민행복기금 및
국내금융회사 장기소액연체자

지원내용

- 최대 3년간 재산 조사 후 채권소각
 - ※ 국민행복기금(희망모아, 한마음금융 포함) 채무자는 상환
능력이 있거나 장기소액연체가 아닌 경우에도, 상환능력에
따라 최대 90% 원금감면 지원을 받을 수 있습니다.

신청기간

2018.9.3 ~ 2019.2.28 (6개월)

신청방법

- 전화상담 | 1588-3570 또는 1397
- 인터넷신청 | 온크레딧 홈페이지(www.oncredit.or.kr)
- 방문신청 | 한국자산관리공사 전 지역본부,
서민금융통합지원센터

2019년 1월의 독립운동가 유관순 선생

(자료제공 : 국가보훈처 공훈관리과 ☎ 044-202-5771)

국가보훈처(처장 피우진)는 광복회, 독립기념관과 공동으로 유관순(1902. 12. 16. ~ 1920. 9. 28.)선생을 2019년 1월의 독립운동가로 선정하였다고 밝혔다.

선생은 1902년 12월 16일 충남 목천(현재 천안)에서 아버지 유중권(柳重權)과 어머니 이소제(李少梯)사이의 5남매 중 둘째 딸로 태어났다. 1918년 4월 이화학당의 고등과 1학년에 진학하였고 3·1운동이 발발하기 바로 전날 고등과 1학년 학생들과 시위 결사대를 조직, 만세시위에 참가하기로 굳게 맹세하였다.

드디어 3월 1일 탑골공원을 나온 만세 시위대가 학교 앞을 지나자 선생은 5명의 시위 결사대 동지들과 함께 시위운동에 동참하였다. 선생은 3월 13일 사촌 언니인 유예도와 함께 독립선언서를 몰래 숨겨 가지고 귀향하여 본격적으로 고향에서의 만세 시위운동을 추진하여 갔다.

4월 1일 병천면 아우내 장날, 시위 대열이 아우내 장터 곳곳을 누비자 병천 헌병주재소의 헌병들이 달려와 총검을 휘두르며 만세 시위운동을 탄압하기 시작하였다. 이 때 선생의 아버지 유중권이 “왜 사람을 함부로 죽이느냐”고 항의하다가 일본 헌병의 총검에 찔려 순국하였고, 이를 보고 남편의 원수를 갚으려고 달려 들다가 선생의 모친마저도 일본 헌병들에게 학살당하고 말았다. 이에 선생은 군중들을 이끌고, 아버지의 시신을 둘러메고 병천 헌병주재소로 쇄도하여 항의 시위를 계속하였다.

그 날 저녁 선생과 유중무, 조인원·조병호 부자 등 시위 주동자들은 체포되어 천안헌병대로 압송되었다. 선생은 천안헌병대에서 갖은 고문을 받으면서도 처음부터 끝까지 자신이 시위 주동자라고 말하면서 죄 없는 다른 사람들을 석방하라고 호통치기도 하였다. 선생은 서대문 감옥에서의 온갖 탄압과 고문에도 굴하지 않고 지속적으로 옥중 만세를 불렀다. 특히 1920년 3월 1일 3·1운동 1주년을 맞이해서는 수감 중인 동지들과 함께 대대적인 옥중 만세운동을 전개하기도 하였다. 이로 인해 선생은 지하 감방에 감금되어 야만적이고 무자비한 고문을 당하게 되었다. 선생은 고문으로 인해 방광이 터지는 중상을 입었으나 치료하지 못한 채 고문의 후유증과 영양실조로 1920년 9월 28일 오전 8시경, 서대문감옥에서 18살의 꽃다운 나이로 순국하고 말았다.

정부에서는 선생의 공훈을 기리어 1962년 건국훈장 독립장을 추서하였다.

2019년 1월의 6·25전쟁영웅 김영옥 미 육군 대령

(자료제공 : 국가보훈처 제대군인정책과 ☎044-202-5717)

◆ 아름다운 영웅, 부모님의 나라를 지키다 ◆

국가보훈처는 '김영옥' 미국 육군 대령을 1월의 6·25전쟁영웅으로 선정하였다.

- 김영옥 대령은 재미교포로 6·25전쟁이 발발하자 자원입대하여 참전
- 1951년 중공군의 춘계공세 때 구만산 전투와 금병산 전투 등에서 탁월한 지휘력을 발휘하여 전투를 승리로 이끔
- 김영옥 대령은 재미교포로 제2차 세계대전에 참전하여 이탈리아와 프랑스 전선에서 혁혁한 전공을 세웠다. 제대 후 자영업에 종사하던 중 6·25전쟁이 발발하자 자원입대하여 대위로 군에 복귀하였다. 그는 한국인 유격대를 지휘하며 정보수집 임무를 수행하였고 미 제7사단 31연대 정보참모로 활동하였다.
- 1951년 4월 중공군의 춘계공세로 소양강 지역을 방어하던 제31연대가 철수를 단행하자 김영옥 대령은 미군과 한국군을 엄호하라는 명령을 받았다. 전차소대를 다리 남쪽에 세워놓고 후퇴하는 중대급 한국군 병력을 집결시켜 방어선을 구축하고 작전을 수행하였다.
- 1951년 5월 중공군의 제2차 춘계공세 때에는 구만산·탑골 전투와 금병산 전투에서 직접 부대를 진두지휘하며 사기가 떨어진 부대원

들을 독려해 승리로 이끌었고, 유엔군 부대 중 가장 빠른 진격으로 제일 먼저 캔자스 선*에 도달하였다.

* 1951년 서울 탈환 후 38도선을 전술적으로 방어하기 위하여 임진강-연천-화천저수지-양구-양양으로 연결되는 방어선

- 1951년 6월 철의 삼각지대에서 전투를 수행하던 중 중상을 입고 일본 오사카로 후송되어 치료를 받은 후 전선에 복귀하여 제1대 대장에 임명되었다.
- 1952년 9월 미국으로 복귀할 때까지 한국 전선에서 수많은 전공을 세웠으며 그 공로를 인정받아 미국 은성무공훈장을 수여받았고 2005년에는 대한민국 정부로부터 태극무공훈장을 추서받았다.



김영옥 미 육군 대령
(1919.1.29. ~ 2005.12.29.)
상훈 : 태극무공훈장('05)

2019년 1월의 현충인물 '한필순 국가사회공헌자' 선정

(자료제공 : 국가보훈처 국립대전현충원 현충과 ☎ 042-820-7062)

- 국립대전현충원(원장 권율정)은 2019년 1월의 현충인물로 원자력 기술 자립의 꿈을 이끈 원자력계 대부 '한필순 국가사회공헌자(1933. 2 ~ 2015. 1)'를 선정했다.
- 한필순 국가사회공헌자는 평남 강남군 출신으로 1970년부터 국방과학연구소에서 무기국산화 사업에 참여했고, 1982년 한국원자력 연구소의 전신인 한국에너지연구소 대덕공학센터장으로 부임하여 원자력과의 인연이 시작됐다.
- 이후, 한국원자력연구소장, 한국핵연료주식회사 사장 등을 역임하면서 원자력 기술자립을 제1의 목표로 삼아 국내 핵연료 기술 자립과 독자적 원전설계 기술 확보에 크게 기여했다.
- '기술이 없으면 노예가 된다'는 확고한 철학으로 원전 기술 자립을 추진하였고, 중수로 및 경수로 핵연료 국산화, 한국형 표준형 원자로, 연구용 원자로 개발을 추진하여 대한민국 원자력 기술이 세계적 경쟁력을 가질 수 있는 기초를 마련했다.
- 정부는 원자력 기술 자립을 위해 혼신의 힘을 쏟은 한필순 국가사회공헌자의 공로를 기려 국립대전현충원 국가사회공헌자묘역 32호에 안장했다.



한필순 국가사회공헌자
(1933. 2.20~2015. 1.25)

1월 호국인물 연제근 육군 상사 [1930. 1. 14. ~ 1950. 9. 17.]

(자료제공 : 전쟁기념관 홍보팀 ☎ 02-709-3109)



전쟁기념관(관장 박삼득)은 연제근(延濟根) 육군 상사를 2019년 ‘1월의 호국인물’로 선정, 발표했다.

연제근 상사는 1930년 1월 14일 충청북도 증평군 도안면에서 태어났다. 연 상사는 1948년 국방경비대에 입대해 7연대 조교로 근무하다가 1949년 국군 3사단 22연대 1대대 분대장으로서 지리산 공비토벌 작전에 참가했다.

1950년 6·25전쟁 발발 후, 9월 15일 인천상륙작전이 성공하면서 유엔군은 일제히 낙동강선에서 반격을 감행했다. 그러나 낙동강선 방어작전을 수행 중이던 국군 3사단은 형산강 북쪽을 점령하고 있던 적의 완강한 저항으로 포항 남쪽 형산강 일대까지 밀리는 절체절명의 위기에 처하며 고전을 면치 못했다.

특히 형산강 북쪽 달전리에 있던 적 진지에서 퍼붓는 맹렬한 기관총 사격으로 진출이 불가능하게 되자 당시 22연대 1대대의 분대장이었던 연 상사는 12명의 특공대원을 결성해 9월 17일 새벽 4시경, 선봉에 서서 기관총진지를 파괴하기 위해 돌격에 나섰다. 대원들은 수류탄을 몸에 매달고 수중포복으로 형산강을 건너던 중 적의 공격으로 9명은 전사했고 연 상사도 어깨를 관통하는 치명상을 입었다. 그러나 이를 견디며 연 상사를 비롯해 남은 3명은 끝까지 돌진하여 3발의 수류탄을 적의 기관총진지에 투척하여 완전히 제압했다. 그러나 안타깝게도 그 과정에서 연 상사 역시 장렬히 전사했다. 당시 그의 나이 21세였다.

고인의 목숨 건 희생과 전공에 힘입어 22연대는 형산강을 도하하여 포항지구를 수복했으며 국군 3사단은 동부전선에서 반격작전 수행의 계기를 마련했다. 정부는 고인의 전공을 기려 2계급 특진과 함께 을지무공훈장, 화랑무공훈장, 무공포장을 추서했다.

1월 3일(목 14:00) 전쟁기념관 호국추모실에서는 유족 및 관련 주요 인사가 참석한 가운데 고인을 추모하는 현양행사가 거행된다.