

물놀이형 수경시설

이용자 협조사항

이용객은 안전하고 깨끗한 물놀이를 위하여 다른 이용객을 배려하는 따뜻한 마음을 보여주세요.



음용 금지



물놀이형 기저귀 착용



대소변이나,
침 뱉는 행위 금지



음식물, 이물질
(유리 등) 반입 금지



외출용 신발 금지
(물놀이형 신발 착용)



애완동물 진입 금지



구토·설사 증상이 있거나,
전염병·피부병이 있을 경우 이용금지

물놀이형 수경시설

관리제도 Q&A

1 물놀이형 수경시설 신고대상은?

공공기관이 설치·운영하는 시설, 민간운영시설(공공보건의료 수행기관, 관광지 및 관광단지, 도시공원, 체육시설, 어린이놀이시설, 공동주택, 대규모점포)

2 용수를 저장·순환하지 않고 흘려보내는 경우 물놀이형 수경시설에 해당되는지?

이용 후 즉시 흘려보내는 경우 해당되지 않지만 그렇지 않을 경우 수경시설에 해당됨

3 표지판과 울타리 또는 관리인을 둘 경우 물놀이형 수경시설에서 제외되는데 울타리 규격과 관리인 배치기준이 있는지?

규격과 배치기준은 구체적으로 규정하고 있지 않으나 울타리는 출입하지 못하도록 적절한 높이와 형태를 갖추고, 관리인은 교대 근무·순찰 등을 통해 일반인 출입을 통제해야 함

4 소유권은 지자체장이고, 유지·관리는 민간 사업자에게 위탁할 경우 신고 및 관리주체는?

설치·운영 신고와 유지·관리 책임은 지자체장에게 있음

5 시설가동에 필요한 최소수심이 30cm가 넘는데 관리기준 위반인지?

물놀이형 수경시설은 수심을 30cm 이하로 유지하여야 함

6 자체 수질검사시 수질기준을 초과하면 과태료 대상인지?

자체 수질검사는 과태료 부과대상은 아님. 단, 기준을 초과한 경우 즉시 물놀이형 수경시설 개방을 중지하고 필요한 조치를 취해야 함

물놀이형 수경시설

관련 문의

서울, 인천, 경기

한강유역환경청
031-790-2875
서울시청 02-2133-2127
인천시청 032-440-3709
경기도청 031-8008-6931

강원도

원주지방환경청
033-760-6460
강원도청
033-249-2584

대전, 세종, 충북, 충남

금강유역환경청
042-865-0771
대전시청 042-270-5672
세종시청 044-300-4236
충북도청 043-220-4063
충남도청 041-635-4472

대구, 경북

대구지방환경청
053-230-6521
대구시청
053-803-4292
경북도청
054-880-3550

전북

새만금지방환경청
063-238-8921
전북도청
063-280-3555

부산, 울산, 경남

낙동강유역환경청
055-211-1676
부산시청 051-888-7825
울산시청 052-229-3272
경남도청 055-211-6735

광주, 전남, 제주

영산강유역환경청
062-410-5281
광주시청 062-613-4272
전남도청 061-286-7165
제주도청 064-728-3795

※ 물놀이형 수경시설 관련 자세한 사항은 환경부 홈페이지에 게시한 「물놀이형 수경시설 운영·관리 가이드라인(2018.12)」을 참고하시기 바랍니다.
(환경부 홈페이지 www.me.go.kr →법령/정책→환경정책→물환경관리)



물놀이형 수경시설

관리제도를 소개합니다.

보다 안전한 물놀이형 수경시설을 이용하기 위하여 환경부에서는 물놀이형 수경시설의 신고의무 및 수질기준, 관리기준을 준수하도록 하는 제도를 도입하였으며(『물환경보전법』개정, 2017년 1월 28일 시행), 관리대상 확대 등의 내용이 포함된 법률을 일부개정하였습니다. (『물환경보전법』개정, 2019년 10월 17일 시행예정)

물놀이형 수경시설의 범위는 다음과 같습니다.

“수돗물, 지하수 등을 인위적으로 저장 및 순환하여 이용하는 분수, 연못 등 인공시설물 중 일반인에게 개방되어 이용자의 신체와 직접 접촉하여 물놀이를 하도록 설치하는 시설”을 말합니다.



조합놀이대



바닥분수



계류시설



벽천

물놀이형 수경시설의

설치·운영 신고

물놀이형 수경시설의 설치·운영 신고를 의무화 하였습니다.

1. 신고대상

- 국가, 지방자치단체, 그밖에 대통령령으로 정하는 공공기관이 설치 운영하는 물놀이형 수경시설
- 공공기관 이외의 민간 물놀이형 수경시설
: 공공보건의료수행기관, 관광지 및 관광단지, 도시공원, 체육시설, 어린이놀이시설, **공동주택***, **대규모점포***에 설치된 물놀이형 수경시설

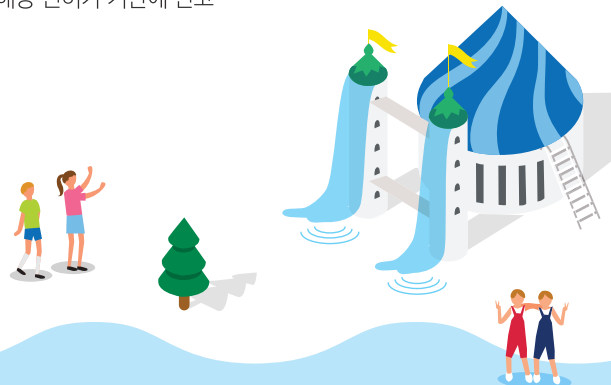
※ 공동주택, 대규모점포 : 신규시설 2019년 10월 17일 까지,
기존시설 2020년 4월 17일 까지 신고

2. 신고기관

대상구분	신고처
공공 운영시설	국가 및 시·도지사가 설치·운영하는 시설 유역·지방환경청장
	시·군·구 및 공공기관이 설치·운영하는 시설 시·도지사
	민간 운영시설 시·도지사

3. 신고시기

물놀이형 수경시설 설치·운영 15일 전까지 해당 인허가 기관에 신고



물놀이형 수경시설

수질기준

물놀이형 수경시설 운영자는 수질기준을 준수하고, 소독시설 설치 등의 관리기준을 준수해야 합니다.

검사항목	수질기준
수소이온농도	5.8 ~ 8.6
탁도	4NTU 이하
대장균	200(개체수/100mL) 미만
유리잔류염소(염소소독을 실시하는 경우만 해당)	0.4 ~ 4.0mg/L

물놀이형 수경시설

관리기준

- 물놀이형 수경시설의 수심을 **30cm 이하 유지**
- 운영기간 중 저류조를 **주 1회 청소** 또는 여과기에 **1일1회이상 여과**
- 소독제를 **저류조에 투입**하거나 **소독시설을 설치**
: 수처리제의 기준과 규격을 충족하는 소독제
- 물놀이형 수경시설의 **안내표지판 설치**
- 물놀이형 수경시설 **관리카드 작성**
및 **인허가 기관에 제출·보관**
- 수질기준을 초과할 경우 **조치사항**
: 물놀이형 수경시설 개방 중지 → 소독·청소·용수교체 → 수질 재검사 → 수질기준 충족시 시설 재개방

※ 수질기준 초과 확인일로부터 5일 이내 인허가 기관 통보

물놀이형 수경시설 안내문
이OO시설은 OO시·군·구 (또는 OO사무소)에서 물놀이형 수경시설로 신고하여 관리하는 시설입니다.
1. 시설명 :
2. 수질검사관련사항
가. 검사일자 : OO. OO. OO.
나. 검사결과 :
※ 기준초과시 조치사항
3. 담당자 : OO시·군·구 OO과 (또는 OO관리소) 홍길동 (000-000-0000)