

보 도 참 고 자 료			
 <b>환경부</b> <small>내일을 위한 정부혁신</small> <b>보다 나은 정부</b>	보도일시	2019년 <b>6월 24일 14:00</b> 이후부터 보도하여 주시기 바랍니다.	
	담당 부서	환경부 수돗물 안심지원단	정현미 단장 / 도은주 사무관 032-560-8300/032-562-5993
		인천광역시 정책기획관	김인수 정책기획관/송태진 팀장 032-440-2045/2131
	배포일시	2019. 6. 24. / 총 9매	

## 수돗물 안심지원단, 인천 수돗물 수질검사결과 1차 공개

◇ 총 38개 지점 13개 항목 수질은 먹는물 수질기준 이내이나, 송수관로 등 급수계통보다 일부 수용가의 탁도가 다소 높아

□ 환경부 수돗물 안심지원단\*(이하 지원단)은 인천시 수돗물 정상화작업 진행상황 및 수질검사 분석 결과를 6월 24일 공개했다.

\* 환경부, 국립환경과학원, 한국수자원공사, 한국환경공단 등 관계기관 합동 23명으로 구성(단장: 정현미 국립환경과학원 환경기반연구부장)

○ 이번 공개는 6월 22일부터 시작한 1차 수돗물 시료를 분석한 것으로 수돗물 수질현황, 정상화조치에 따른 수질효과 등을 분석했다.

□ 1차 수질검사(6월 22일 채수)는 공촌정수장 등 총 38개 지점\*에 대해 망간, 철, 탁도, 증발잔류물 등 총 13개 항목\*\*이며, 분석 결과 먹는물 수질기준에 적합한 것으로 확인되었다.

\* 공촌정수장 급수구역 수질변화를 체계적으로 파악하기 위한 송수관로·배수지 등 급수계통(14개소) 및 수용가 대표지점(17개소), 수질상태가 심각한 민원가정(7개소)

\*\* 기본수질항목 pH·잔류염소, 알칼리 등 척도가 되는 탁도·증발잔류물, 수도관벽에서 이탈되어 수돗물에 포함될 가능성이 높은 알루미늄·망간·철·아연·구리·납·크롬·비소·카드뮴 등

○ 다만, 탁도(기준: 0.5NTU)는 급수계통(0.09~0.26NTU, 평균 0.12)에 비해 수용가 대표지점(0.08~0.39NTU, 평균 0.16) 및 민원가정(0.10~0.19NTU, 평균 0.14)에서 다소 높은 것으로 나타났다.

- 망간(기준: 0.05mg/L)은 급수계통과 지원단에서 직접 방문하여 채수한 가정(7곳)에서는 검출되지 않았으며, 수용가 대표지점\* 중 심곡동 1개 지점(0.004mg/L)과 운남동 2개 지점(0.010, 0.014mg/L)에서만 검출되었다.

\* 수질현황 분석을 위해 행정동별로 대표지점 17개소를 매일 조사

- 이는 급수계통에 대한 청소효과가 단계별로 나타나고 있으나, 급수말단인 수용가에 도달하기까지 시일이 다소 소요되는 것으로 보인다.
- 지원단은 불로동 등 여전히 수질문제가 제기되는 민원가정에 대해 실태조사 및 수질검사를 실시하여 원인을 분석하고 조치할 계획이다.

- 한편, 가정내 수도물 필터가 변색되고 있는 상황에 대한 지역주민의 이해를 돕고 보다 정확한 수질상태를 판단할 수 있도록 국립환경과학원에서는 별도의 분류방법\*을 마련하고 있다.

\* 시료로 사용되는 수도물의 양, 필터의 재료 및 공극크기 등을 표준화하고 수질상태를 5단계로 분류(좋음, 양호, 보통, 나쁨, 아주나쁨) 등

- '정상화지원반\*'은 6월 18일 공촌정수장 4개 정수지, 6월 24일까지 배수지 8곳(15개지)에 대한 청소를 모두 완료하는 등 급수계통별 이물질 청소를 체계적으로 추진하고 있다.

\* 인천시, 환경부, 한국수자원공사, 한국환경공단 등 관계기관 합동 25명으로 구성 (반장: 환경부 이호상 서기관)

- 송수관로의 이물질을 제거하는 이토(물배수) 작업은 6월 19일부터 15개 지점에서 소화전과 이토 밸브를 통해 매일 지속적으로 실시(4만 4천톤/일)하고 있다.

- 정상화지원반은 방류효율 증대 및 수질정상화 기간 단축을 위해 6월 22일 예비배수지(왕길배수지)를 퇴수구로 활용하여 이토 작업을 실시한 바 있다.

- 인천시와 교육청, 서구·중구청은 취약계층 및 수도물 민원 집중지역의 식수불편을 해소하기 위해 병입수도물, 생수 및 학교급식 지원을 계속하고 있다.

- 인천시는 지난 21일 이후 병입수돗물 9,800병, 생수(먹는샘물) 258톤을 추가 지원했고, 시 교육청은 수돗물 피해 160개 학교(유치원 포함) 중 생수(105개교), 급수차(42개교) 등 147개교를 지원 중에 있다.
- 지원단은 수질검사결과, 정상화작업 일정 및 계획 등에 대해 정보를 매일 투명하게 공개하고 수돗물 정상화 시기를 앞당기기 위해 최선을 다할 예정이다.

- 붙임 1. 시료채취 지점.
2. 6월 22일 주요 수질검사결과(탁도, 망간).
3. 6월 22일 수질조사결과. 끝.

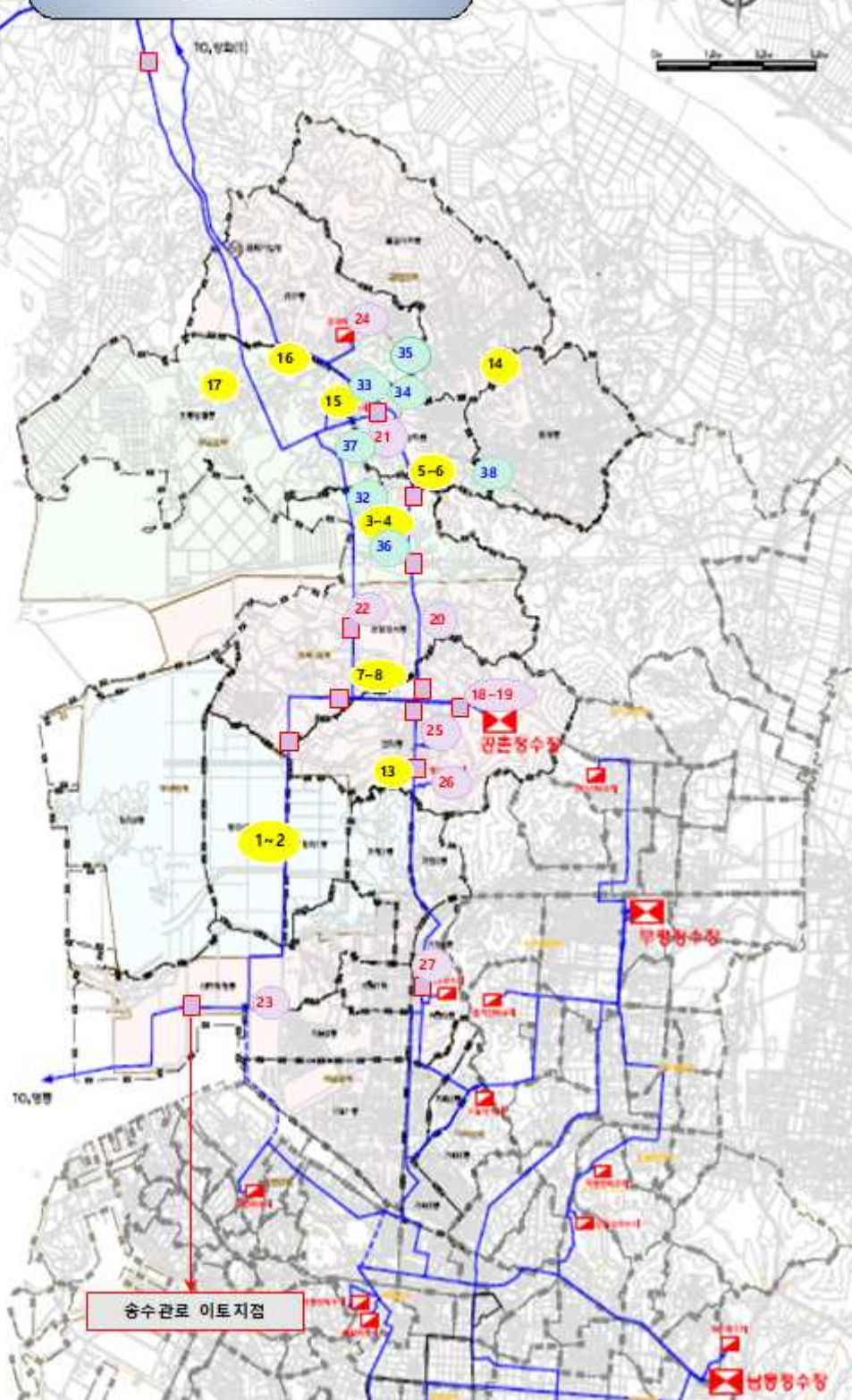
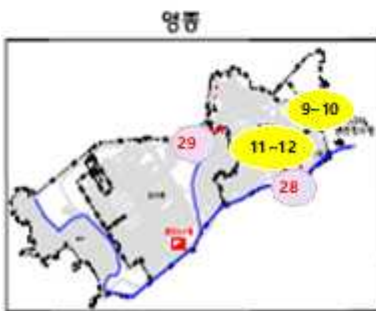


이 보도자료와 관련하여 보다 자세한 내용이나 취재를 원하시면 환경부 수돗물 안심지원단 도은주 사무관(☎ 032-562-5993)에게 연락주시기 바랍니다.

**붙임1**
**시료 채취 지점(38개소)**

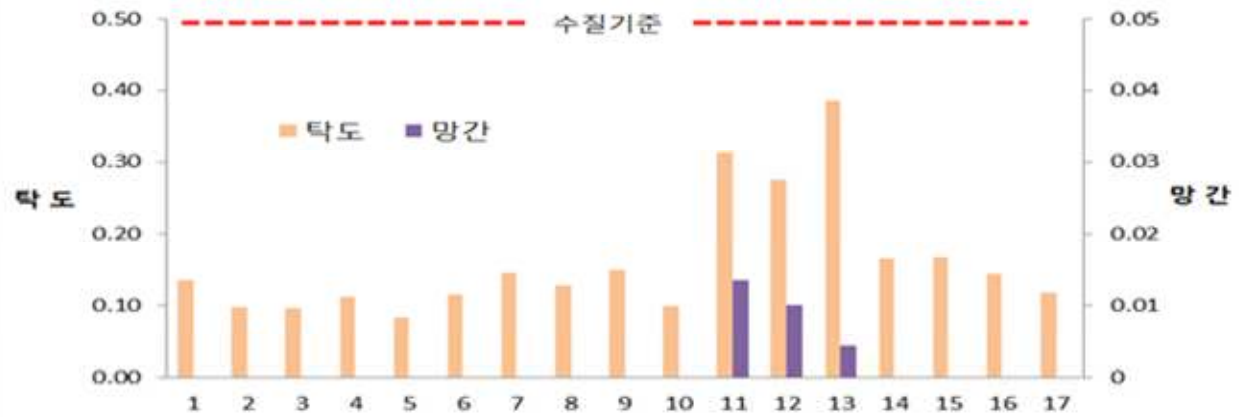
지점번호	구 분	채수지점
1	수용가 대표지점 (17개소)	청라커널로 000, 호반 유입
2		청라커널로 000, 호반 수도꼭지
3		청마로 000, 더캐슬 유입
4		청마로 000, 더캐슬 수도꼭지
5		청마로 000, KCC 유입
6		청마로 000, KCC 수도꼭지
7		검암동 000, 그린파크 유입
8		검암동 000, 그린파크 수도꼭지
9		하늘별빛로 000, 힐스테이트 유입
10		하늘별빛로 000, 힐스테이트 수도꼭지
11		운남서로 000 삼마빌 유입
12		운남서로 000 삼마빌 수도꼭지
13		심곡도서관
14		원당동행정복지센터
15		롯데마트 검단점
16		검단건강생활지원센터
17		오류왕길행정복지센터
18	급수계통 (14개소)	공촌정수장 정수지 1단계
19		공촌정수장 정수지 2단계
20		검암역 송수관로
21		완정역 송수관로
22		백석대교 송수관로
23		북항제4 송수관로
24		검단 배수지
25		연희 배수지
26		청라 배수지
27		석남 배수지
28		송산 배수지
29		공항 신도시 배수지
30		강화 배수지
31		길상 배수지
32	민원현장 (7개소)	청마로 000
33		완정로 000
34		당하동 000
35		가현로 000
36		당하동 000
37		왕길동 000
38		당하동 000

# 수질시료 채취지점 [38개소]

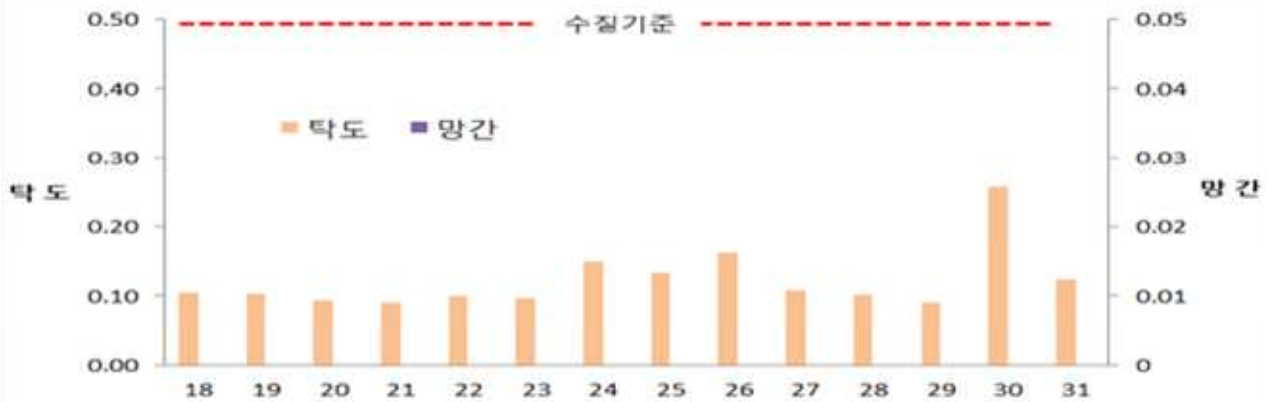




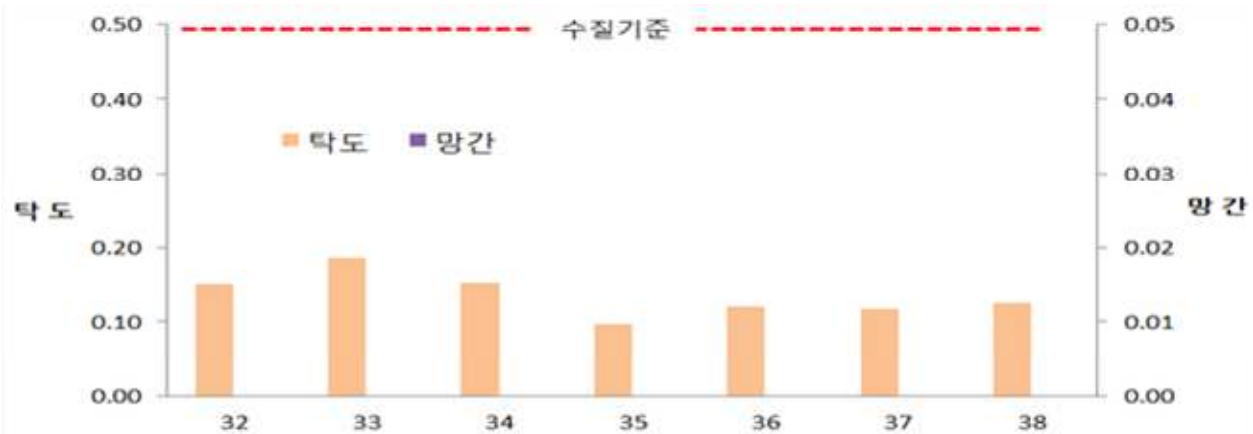
□ 수용가 대표지점



□ 급수계통



□ 민원현장



□ 수용가 대표지점 수질 조사결과 (6.22일 채취)

지점 번호	채수지점	pH (5.8~8.5)	잔류염소 (0.1~4.0)	탁도 (0.5NTU)	증발잔류물 (500)	알루미늄 (0.2)	망간 (0.05)	철 (0.3)	아연 (3)	구리 (1)	납, 크롬, 비소, 카드뮴
1	청라커널로 000, 호반 유입	7.4	0.18	0.14	108	0.04	불검출	불검출	불검출	불검출	불검출
2	청라커널로 000, 호반 수도꼭지	7.4	0.2	0.10	109	0.04	불검출	불검출	0.004	0.016	불검출
3	청마로 000, 더캐슬 유입	7.4	0.33	0.10	111	0.05	불검출	불검출	불검출	불검출	불검출
4	청마로 000, 더캐슬 수도꼭지	7.4	0.35	0.11	114	0.05	불검출	불검출	불검출	불검출	불검출
5	청마로 000, KCC 유입	7.2	0.28	0.08	119	0.03	불검출	불검출	불검출	0.030	불검출
6	청마로 000, KCC 수도꼭지	7.3	0.21	0.12	129	0.05	불검출	불검출	0.005	0.013	불검출
7	검암동 000, 그린파크 유입	7.5	0.18	0.15	116	0.05	불검출	불검출	0.003	불검출	불검출
8	검암동 000, 그린파크 수도꼭지	7.4	0.25	0.13	118	0.04	불검출	불검출	불검출	불검출	불검출
9	하늘별빛로 000, 힐스테이트 유입	7.6	0.38	0.15	119	0.03	불검출	불검출	0.003	불검출	불검출
10	하늘별빛로 000, 힐스테이트 수도꼭지	7.6	0.14	0.10	111	불검출	불검출	불검출	불검출	불검출	불검출
11	운남서로 000 삼마빌 유입	7.3	0.6	0.31	127	0.07	0.014	불검출	불검출	불검출	불검출
12	운남서로 000 삼마빌 수도꼭지	7.4	0.57	0.28	125	0.06	0.010	불검출	0.006	불검출	불검출
13	심곡도서관	7.3	0.14	0.39	127	0.04	0.004	불검출	0.005	불검출	불검출
14	원당동행정복지센터	7.4	0.33	0.17	128	0.05	불검출	불검출	0.016	0.012	불검출
15	롯데마트 검단점	7.5	0.1	0.17	131	0.04	불검출	불검출	0.014	불검출	불검출
16	검단건강생활지원센터	7.5	0.18	0.14	131	0.05	불검출	불검출	0.025	불검출	불검출
17	오류왕길행정복지센터	7.5	0.54	0.12	126	0.04	불검출	불검출	불검출	불검출	불검출

□ 급수계통(정수지-송수관로-배수지) 수질 조사결과 (6.22일 채취)

지점 번호	채수지점	pH (5.8~8.5)	잔류염소 (0.1~4.0)	탁도 (0.5NTU)	증발잔류물 (500)	알루미늄 (0.2)	망간 (0.05)	철 (0.3)	아연 (3)	구리 (1)	납, 크롬, 비소, 카드뮴
18	공촌정수장 정수지 1단계	7.2	0.8	0.10	116	0.04	불검출	불검출	불검출	불검출	불검출
19	공촌정수장 정수지 2단계	7.3	0.7	0.10	115	0.05	불검출	불검출	불검출	불검출	불검출
20	검암역 송수관로	7.3	0.43	0.09	123	0.05	불검출	불검출	불검출	불검출	불검출
21	완정역 송수관로	7.3	0.34	0.09	126	0.04	불검출	불검출	불검출	불검출	불검출
22	백석대교 송수관로	7.6	0.29	0.10	120	0.05	불검출	불검출	0.002	불검출	불검출
23	북항제4 송수관로	7.2	0.26	0.10	123	0.04	불검출	불검출	불검출	불검출	불검출
24	검단 배수지	7.6	0.37	0.15	124	0.05	불검출	불검출	불검출	불검출	불검출
25	연희 배수지	7.4	0.79	0.13	125	0.05	불검출	불검출	불검출	불검출	불검출
26	청라 배수지	7.4	0.34	0.16	129	0.04	불검출	불검출	불검출	불검출	불검출
27	석남 배수지	7.5	0.31	0.11	129	0.04	불검출	불검출	불검출	불검출	불검출
28	송산 배수지	7.3	0.39	0.10	126	0.03	불검출	불검출	불검출	불검출	불검출
29	공항 신도시 배수지	7.3	0.31	0.09	134	0.03	불검출	불검출	불검출	불검출	불검출
30	강화 배수지	7.4	0.59	0.26	149	0.02	불검출	불검출	불검출	불검출	불검출
31	길상 배수지	7.6	0.59	0.12	158	0.03	불검출	불검출	0.003	불검출	불검출



□ 민원현장 수질 조사결과 (6.22일 채취)

지점 번호	채수지점	pH (5.8~8.5)	잔류염소 (0.1~4.0)	탁도 (0.5NTU)	증발잔류물 (500)	알루미늄 (0.2)	망간 (0.05)	철 (0.3)	아연 (3)	구리 (1)	납, 크롬, 비소, 카드뮴
32	청마로 000	7.6	0.26	0.15	128	0.05	불검출	불검출	불검출	불검출	불검출
33	완정로 000	7.5	0.67	0.19	124	0.05	불검출	불검출	0.004	불검출	불검출
34	당하동 000	7.5	0.66	0.15	124	0.04	불검출	불검출	0.019	불검출	불검출
35	가현로 000	7.5	0.33	0.10	128	0.04	불검출	불검출	0.003	불검출	불검출
36	당하동 000	7.5	0.5	0.12	128	0.05	불검출	불검출	0.004	불검출	불검출
37	왕길동 000	7.6	0.77	0.12	123	0.05	불검출	불검출	0.005	불검출	불검출
38	당하동 000	7.4	0.22	0.13	127	0.04	불검출	불검출	0.004	불검출	불검출