

영·유아기시절 가슴기살균제 피해자를 위한 軍 복무간 환자관리 가이드라인 마련

(자료제공: 국방부 보건정책과 ☎ 02-748-6795)

입영전 [영·유아기시절] 가슴기살균제 피해자 軍 환자관리 가이드라인



가슴기살균제 군 피해지원센터

추진배경

입영전(영·유아기시절) 가슴기살균제 피해자 대상 군 복무간 진료 및 교육훈련 등 복무여건 보장을 위한 가이드라인을 마련하였습니다.

가슴기살균제 피해자란?

독성화학물질 등을 함유한 가슴기살균제에 의하여 사망하거나 건강상 피해를 입은 사람으로서 환경부로부터 건강피해자로 인정된 사람

피해질환은?

폐손상, 태아피해, 천식, 간질성폐질환, 기관지확장증, 폐렴 등
※ 가슴기살균제 피해구제법(20.3.24.)에 따라 '20.9.23부 피해질환을 특정하지 않고 포괄적으로 인정됨

군 환자관리 가이드라인 적용 대상

한국환경산업기술원*에서 인정한 가슴기살균제 피해자 중 군복무예정자 또는 현재 군 복무중인 자, 동원예비군 입소인원이 적용 대상자입니다.



* 환경부 자료기준, 병역입원 대상자 중 피해인원('20.1월 기준): 1,006명 추정

단계별 주요 확인/조치사항 [입영 전단계]



단계	확인/조치사항	주요 내용	주요 담당
1	환경부 (환경보건정책과, 한국환경산업기술원)	· 피해인원(노출자) 중 병역신규대상자 확인 · 개인정보 제3차 제공통제명부(국방부)자료 제출	연 1회 (주4회)
2	병무청 (병역입원조사과, 병역입원조사과)	· 병역신규대상 건강피해질환 확인/발생 · 입영준비 중 피해질환 입소시기, 입영부대 배정	주1회
3	환경부 (환경보건정책과, 국립환경과학원)	· 건강검진(노출자) 이상 여부를 확인	주1회
4	국방부 (보건정책과, 가슴기살균제 군 피해지원센터)	· 입영부대별 입영준비 중 건강피해질환 건강검진(노출자) 자료 제출/이동지향통보 · 건강관리비(의료비) 안내 및 지원	주1회

입영부대 및 복무부대 (신로, 용원소, 기군인)

피해자 입영여부 모니터링 (환경부-병무청-국방부 정보공유)

단계별 주요 확인/조치사항 [입영 단계]

- 신체검사 시 피해자 확인(신병교육부대, 동원훈련부대)**
 주기/방법: 신체검사 시/문진 중 과거력, 현 질환상태 확인
 내용: 질병약화 등으로 인한 입영·입소가능여부 판단
 ※ 귀가사유발생시 해당질환에 대한 편지를 발송할 수 있도록 조치
- 병역면담 결과 전산기록 관리(신병교육부대)**
 주기/방법: 수시/신병 책임관부에 의한 1:1식 면담
 내용: 질환여부 등 개인고충사항 확인
 → 진료여건 보장, 전산체계상 연달 기록관리
 ※ 신규 식별된 입영준비중 미입원자는 '가슴기살균제 군 피해지원센터'로 신고조치
- 기관장별 대상 질병예방교육(신병교육부대)**
 주기/방법: 분기 1회(수시)/천식, 폐렴 등 피해질환별 증상 관리
 내용: 질환특성 인지(피해 환급주의) → 증상호소 시 진료여건 보장

단계별 주요 확인/조치사항 [입영 단계]

- 보호자와의 의사소통 채널 활성화(신병교육부대)**
 주기/방법: 훈련병 신상변화 발생 시/유선, SNS, 기타채널 활용
 내용: 질병약화, 입원치료 등 관심사항 발생 시 보호자와 소통
- 한자진료·교육훈련 여건보장(신병교육부대, 동원훈련부대)**
 주기/방법: 수시/질환특성 고려 교육훈련 적용
 내용: 질환상태, 체력수준, 개인의지력고려, 진료여건 및 교육훈련 강도 조절
 ※ 개인이 유급·회소유리 치료거부시, 진료 유선조치/보충교육제도 설명
 ※ 질환의 원인과 관계없이, 다른 질환과 동일하게 환자관리 여건 보장



단계별 주요 확인/조치사항 [자대 복무단계]

보호자와의 의사소통 채널 활성화

- 1** 주기/방법: 건강문진 · 점진 시/일련변화상태 확인, 질환악화 시 진료보장
내용: 증상호소 및 추가감사 등 진료가 필요할 경우 적정 진료안내 조치

환자진료·교육훈련 여건보장

- 2** 주기/방법: 연 1회(자속)/가습기 살균제 노출확인자 중 최약자
진료범위: 건강검진 및 심리상담(당일 진료함축) *변화상태 모니터링
내용: ① 진료와출제도 활용(해당 지휘관 승인), 건강검진여간 보장



가습기살균제 피해신청 문의

국방부 군 피해지원센터
군 900-6794-6
일반 02-748-6794-6

환경부 환경산업기술원
일반 11833-9085

사회적참사
특별조사위원회
일반 1899-3183

국방부 : <http://new.mnd.go.kr/mbshome/mbs/helpyou> (민타넷)
<http://www.mnd.mil/user/helpyou> (민트라넷)

환경산업기술원 : <http://www.healthrelief.or.kr>

사회적참사 특별조사위원회 : <http://www.socialdisasterscommission.go.kr>



대한민국 국방부
Ministry of National Defense



KEITI 한국환경산업기술원

사회적참사 특별조사위원회

건강모니터링 건강검진제도 (국립환경과학원)

건강검진 및 심리상담 기관 현황

건강검진기관
(11개)

서울아산병원, 국립중앙의료원, 경북삼성병원, 가천대길병원,
충남대병원, 전북대병원, 순천향대 부속 구미병원, 강원대학교병원,
대구가톨릭대병원, 울산대병원, 동아대병원

심리상담(1개)

(사) 한국상담진흥협회



검진절차

건강
검진

일선예약

검진안내

진료 및
상담

검진결과
통지

결과 안내

심리
상담

상담 안내

심리검사

심리상담

결과 안내

치료 연계
(필요시)



가습기살균제 피해자를 찾습니다.

(자료제공: 국방부 보건정책과 ☎ 02-748-6795)

무심코 지나쳤던 당신! 가습기살균제 피해자를 찾습니다.

‘나도 모르게’

가습기살균제의 피해자일 수도 있습니다



I 신청대상

- 과거 가습기살균제에 노출된 적이 있거나 의심되는 질병
- 과거 또는 현재, 가습기살균제로 인한 폐질환, 천식질환, 간질성 폐질환, 기관지 확장증, 폐렴, 기타(독성간염, 면역계독성, 유전·신경독성) 질환이 의심되는 질병

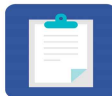
I 신청절차



신청 / 접수
(방문/유선상담)



가습기살균제
노출여부 및
의무기록 확인



피해신청
안내



피해신청
(한국환경산업기술원)

군 가습기살균제 피해지원센터

방문상담 국방부 군 피해지원센터(서문 행정실 1층)

유선상담 군) 900-6794~6
일반) 02-748-6794~6



무심코 지나쳤던 당신,
가습기살균제
피해자를 찾습니다.
나도 모르게 가습기살균제의
피해자일 수도 있습니다.



- '94~11년 군 복무 중 부대에서 가습기살균제에 노출된 적이 있거나 의심되는 현역장병, 군무원, 예비역(군인)가족 포함
- **국무부령 제243호 가습기살균제 피해자 지원에 관한 규정**에 따른 지원 대상
- 과거 또는 현재, 가습기살균제로 인한 폐질환, 천식, 폐질환, 간질성 폐질환, 기관지 확장증, 폐렴, 기타(독성간염, 면역계독성, 유전·신경독성) 질환이 의심되는 현역장병, 군무원, 예비역(군인)가족 포함



신청방법

- 유선상담 : 군) 900-6794~6 일반) 02-748-6794~6
- 방문상담 : 서울시 용산구 이태원로 22 국방부 서문 행정실 1층
- 온라인상담(홈페이지)
 - 인터넷 누리집 : new.mnd.go.kr/mibshome/mibshelpyou
 - 인트라넷 누리집 : www.mnd.mil/user/helpyou



지원구분

- [환경부] 건강피해 종합판정에 따른 보상지원 / 진찰, 검사 등 비용지원 / 건강영양조사 1회 지원
- [국방부] 군내 전수조사 및 유관기관 업무 협조 / 피해심사지원 및 홍보활동 / 軍 의무기록 무료 - 위임발급 서비스 지원



대한민국 국방부
Ministry of National Defense

6·25전사자의 가족을 찾습니다.

(자료제공: 국방부유해발굴감식단 계획운영처 ☎ 02-811-6526)

국방부 유해발굴감식단
MND Agency for KIA Recovery & Identification

대한민국 국방부
Ministry of National Defense

6·25전사자의 가족을 찾습니다

전사자 신원확인을 위한 유가족 DNA 시료채취에 동참해주세요



6·25전사자 유가족 유전자(DNA) 시료채취 참여

채취대상

유가족이라고 생각하는 국민 누구나(친·외가 8촌 이내)

참여방법

- 직접방문 : 가까운 보건소·보건지소, 예비군 동대, 군병원, 전국 보훈병원, 국방부 유해발굴감식단
- 전화신청 : 1577-5625(시료채취키트 발송/방문 신청)
 - ※ 참여 시 1만원 상당의 기념품 제공, 유가족 인정 시 10만원 지급
 - ※ 보건소, 군병원 방문 채취 시 무료건강검진 제공

현역장병

소속부대 인사담당자에게 문의/신청(참여시 기념품 및 위로휴가 제공)

유해 신원확인 시 1,000만원 포상금 지급

☎ 대표전화 1577-5625 (오! 6·25)

6·25전쟁 무공훈장 주인공 찾기 캠페인

(자료제공: 육군본부 6·25무공훈장찾아주기조사단 ☎ 1661-7625)

대한민국 국방부
Ministry of National Defense

6·25 전쟁 무공훈장 주인공 찾기 캠페인

우리 모두가 주는 감사의 선물

1661-7625 조사단으로 전화하세요!

 여러분의 참여로 56,000여 명의 호국영웅에게
국가가 약속한 훈장을 찾아 드릴 수 있습니다.

국민 참여 방법

- ▶ 군번을 알고 있다면 지금 바로 조사단으로 전화하세요.(1661-7625)
 - ▶ 군번을 모르시면 먼저 가까운 행정 복지 센터(읍·면·동사무소)에 가셔서 병적을 확인하고 군번을 확인해 주세요.
- ※ 우리 동네 숨은 영웅 찾기에 적극 참여하세요.

무공 수훈자 혜택: 영예 수당 지급, 보훈 병원 진료, 국립묘지 안장 등



6·25 무공훈장 주인공 찾기 캠페인



주민등록번호 바꿀 수 있습니다!

(자료제공: 주민등록번호변경위원회 심사지원과 ☎ 044-205-6636)

- 신청대상 : 주민등록번호 유출로 생명·신체, 재산에 피해를 입거나
피해 우려가 있으신 분 ※ 보이스피싱, 신분도용, 가정폭력 등
- 신청방법 : 주민등록지 읍·면·동 주민센터 방문신청
- 제출서류 : 주민등록번호 유출과 피해를 입증하는 자료
※ 판결문, 사건사고사실확인원, 보호시설입소 확인서 등



행정안전부

주민등록번호 유출로 피해를 입으셨나요?

주민등록증

피해를 입거나 피해가 우려되는 국민 누구나
주민등록번호 바꿀 수 있습니다.

9월 국정홍보만화(20년 근로장려금 신청)

(자료제공: 문화체육관광부 여론과 ☎ 044-203-2922)

근로장려금



소득요건			
2019년 부부 합산 연간 총소득이 아래 기준금액 미만일 것			
구분	단독가구	홀벌이가구	맞벌이가구
근로장려금	2000만원	3000만원	3600만원
자녀장려금		4000만원	4000만원

- 단독가구: 배우자, 부양자녀, 70세 이상 직계존속이 없는 가구
- 홀벌이가구: 배우자의 총급여액 등이 3백만원 미만인 가구, 부양자녀 또는 70세 이상 직계존속이 있는 가구
- 맞벌이가구: 배우자의 총급여액 등이 3백만원 이상인 가구

재산요건	
2019년 6월 1일 현재 가구원 모두가 소유하고 있는 주택·토지·건물·예금 등 재산 합계액이 2억원 미만일 것	
* 재산 평가 시 부채는 차감하지 아니함	

그 외 자세한 문의나 상담은 장려금 전용 전화 상담실에 문의하면 돼.

서울청 02-2114-2199

충북청 031-888-4199

부산청 051-750-7199

인천청 032-718-6199

대전청 042-615-2199

광주청 062-236-7199

대구청 053-661-7199

진작 좀 알아볼걸. 신청 기간은 언제까지야?

정기신청은 지났고 기한 후 신청을 하면 돼.

신청기간
정기신청 : 2020년 5월 1일 ~ 6월 1일까지
기한 후 신청 : 2020년 6월 2일 ~ 12월 1일까지

어떻게 신청하면 되는 거야?

신청방법은 인터넷 홈택스와 손택스, ARS(1544-9944)로 하면 돼.

신청 자격이나 방법이 까다로울 것 같아 계속 미뤘었는데 당장 신청해야겠다.

신청 자격 잘 따져보고 신청해. 이런 좋은 제도는 잘 활용해야지

근로장려금은 신청 요건에만 부합한다면 누구에게나 열려있으니, 잊지 말고 혜택을 잘 챙기시기 바랍니다.

식사문화 개선 캠페인

(자료제공: 농림축산식품부 외식산업진흥과 ☎ 044-201-2157)



추석계기 우리 농식품 선물모음집

(자료제공: 농림축산식품부 식품산업정책과 ☎ 044-201-2118)

올해 추석선물

고민끝

- 우리 농식품 선물모음집 -

아빠야,
내가 좋아하는 선물 알지?



농림축산식품부

서로의 마음을 잇다

마련 명절은 특별한 선물을
드리는 건 어떨까~ 날?



코로나19로 떨어져 있어도
건강한 먹거리로 마음을 전해보세요.
'우리농수산식품모음집'에서 선물고민 해결!
www.holidaygift.co.kr

① 즐겨찾는 먹거리!

"오늘 뭐 먹지?" 고민될 때마다 함께 되는 먹거리를 추천해요.
**과일, 축산, 전통주, 건강식품 등
품목별로 다 있어요!**

아미, 날~
"엄마 자주 먹는데!"



② 특별한 날, 대한민국 식품명인 제품!

무수한 우리 식품의 계승, 발전을 위해 전통의 맛과 가치를
이어가는 장인들 식품명인으로 지정하고 있어요.
**명절에는 전통을 이어온
우리의 맛을 선물해보세요!**

특별한 선물을 하고 싶다면?
식품명인 제품으로~ 알!

명절아미야,
한번 집회와! 날~



③ 청년농부의 사랑을 담아!

청년농부가 만든 식품도 다양하게 준비되어 있어요.
**청년창업농의 꿈을 응원하며
나와 농부의 마음을 잇는 선물 추천!**

명절 선물 걱정 그만!
부담을 감동시킬 선물이 가득해~ 날~



온라인으로 미리미리
준비해~ 알!



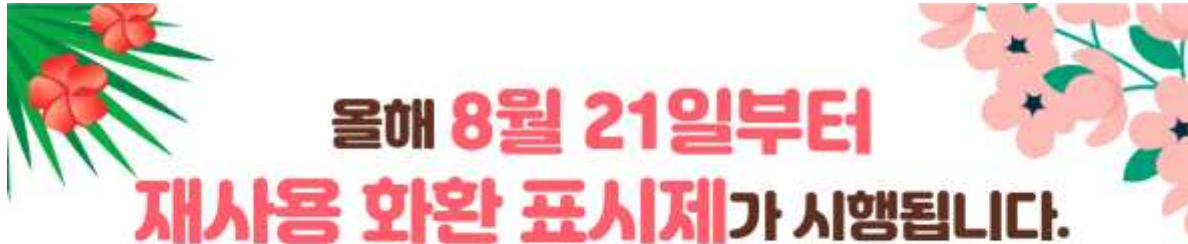
**추석에는 건강한 먹거리,
우리 농식품으로
감사의 마음을 전하세요!**

우리농수산식품모음집 

www.holidaygift.co.kr

재사용 화환 표시제

(자료제공: 농림축산식품부 원예경영과 ☎ 044-201-2261)



- ☑ '생화'를 재사용한 화환을 판매하는 자, 판매할 목적으로 제작 또는 보관·진열하는 자는 해당 화환이 '재사용 화환'임을 표시하여야 하고,
- ☑ 소비자나 유통업자 등에게 이를 고지하여야 합니다.

표시사항

1. "재사용 화환" 표시
2. 판매자의 상호(제작 또는 보관·진열하는 자의 경우 제작 또는 보관·진열하는 자의 상호) 및 전화번호
※ 사이버몰(온라인몰)을 이용하여 재사용 화환을 판매하는 경우, 해당 사이버몰에도 "재사용 화환"임을 표시해야 함



재사용 화환	
☑ 판매자의 상호	0000
전화번호	000-000-000
☑ 제작 또는 보관·진열하는 자의 상호	0000
전화번호	000-000-000

위반시 과태료(표시의무자)

위반 행위	1회 위반	2회 위반	3회 이상 위반
미표시 / 표시방법 위반 / 거짓표시 또는 혼동하게 할 우려가 있는 표시 / 재사용 화환 표시를 손상·변경	300만원	600만원	1,000만원

화훼산업 발전 및 화훼문화 진흥에 관한 법률·시행령·시행규칙('20.8.21 시행)

2021년 예산·기금안 편성

(자료제공: 농림축산식품부 기획재정담당관 ☎ 044-201-1321)

농업·농촌의 코로나19 대응과 재해 대비를 위한 예산을 확대하였습니다

농림축산식품부 2021년 예산 및 기금안 16조 1,324억원 편성

주요 내용

공익적 기능확대

공익직불제 2.4조원
사회적가치 확산(공공급식 등) 233억원
위약계충 농산물구매지원 701억원

기후변화 대비

수리시설개보수 6,065억원
배수개선 3,145억원
재난 대비 재해대책비 1,285억원

농가소득·경영안정

채소가격안정제 345억원
자조금 지원 강화 106억원
농업인 신기술보조 자금 1,300억원

특색·신규사업

농산물·외식소비 활성화 1,480억원
여성농업인 교육 3억원
외국인여성근로자 주거지원 1억원

살고싶은 농촌공간

농촌공간정비 프로젝트 31억원
농촌보육여건개선 24억원

기타

농산업 디지털화

농축산물 비대면 온라인거래 32억원
스마트팜 혁신기술 개발 178억원
ICT융복합 및 데이터수집 확대 77억원
맞춤형 농지지원 7,718억원
농촌 인력지원 확대 53억원
귀농귀촌 패키지 지원 217억원

3,581억원 증액
(2020년 대비)

반려동물 정책 홍보

(자료제공: 농림축산식품부 동물복지정책과 ☎ 044-201-2374)

동물을 “유기”하거나 “학대”하면 안돼요

- 동물 학대와 유기는 범법 행위이고 **2021년 2월 12일부터 처벌이 강화됩니다**
 - * 동물학대: 2년 이하의 징역 / 2천만원 이하의 벌금
 - 동물학대: 2년 이하의 징역 / 2천만원 이하의 벌금
 - 동물학대: 2년 이하의 징역 / 2천만원 이하의 벌금
 - 동물학대: 2년 이하의 징역 / 2천만원 이하의 벌금
 - 동물학대: 2년 이하의 징역 / 2천만원 이하의 벌금
- 기르는 동물을 잃어버렸거나 양양을 원하시나요?
 - 동물보호관리시스템(www.animal.go.kr) 확인
 - 사군 구형에서는 유기 유실동물을 구조하면 동물보호관리시스템에 7일 이상 공고
 - 공고 후 10일이 경과해도 주인이 나타나지 않은 동물은 입양 가능

반려견도 가족입니다. 동물등록 꼭 해주세요!

- 등록방법: 사군구청 방문 또는 동물등록대행기관(동물병원 등) 방문
 - * 주소지 등 소유자 정보 변경 시 등록정보 수정, 사관 시 신고매지
 - 미등록 적발 시 과태료: 1차 위반 20만원 / 2차 40만원 / 3차 60만원
- 2021년 2월 12일부터 동물판매업자가 동물 판매 시 구매자의 명의로 동물 등록 신청을 하고 판매해야해요!

반려견과 외출할 때에는 목줄·인식표를 착용해주세요!

- 타인에게 위해를 주지 않도록 목줄을 채워주세요!
 - 위반 시 과태료: 1차 위반 20만원 / 2차 30만원 / 3차 50만원
 - 목줄 등 안전조치를 위반하여 사람의 신체에 상해를 일으킨 자: 2년 이하의 징역 또는 2천만원 이하의 벌금
 - 목줄 등 안전조치를 위반하여 사람을 사망에 이르게 한 자: 3년 이하의 징역 또는 3천만원 이하의 벌금
- 인식표도 같이 부착해 주세요!
 - 미부착 적발 시 과태료: 1차 위반 5만원 / 2차 10만원 / 3차 20만원

"사람과 동물 모두가 행복한 휴가"만들기 3대수칙

- 1. 가족같은 내 반려견 동물등록하세요
- 2. 팻티켓 준수하여 타인을 배려해주세요
- 3. 동물의 소중한 생명을 지켜주세요

동물위탁관리업(애견호텔, 유치원 등)을 이용시
동물보호관리시스템(www.animal.go.kr)에서 가까운 영업장 찾기

농식품 바우처 시범사업

(자료제공: 농림축산식품부 식생활소비급식진흥과 ☎ 044-201-2274)



농식품바우처 시범사업, '20년 9월~11월까지 지원합니다.

저소득 취약계층의 보충적 영양을 지원하고,
국내산 농산물 소비체계 구축으로 농가경제 활성화에 기여합니다.

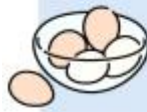
※ 2020년 시범지역 : 세종시, 경북 김천시, 전북 완주군, 충남 청양군

농림축산식품부

AT 한국농수산식품유통공사

농식품바우처 소개

저소득 취약계층의 식품접근성 강화와
국내산 신선 농산물의
지속가능한 소비체계 구축을 위해
채소, 과일 등 농식품을 구입할 수 있는
전자카드 형태의 **농식품바우처**를
지원합니다.



농식품바우처 소개

농식품바우처 제도는

소득 불평등 심화, 고령화 등으로 경제적 취약계층이 확대되고,
영양 섭취수준과 식습관 악화로 건강 위험이 심화됨에 따라

미래에 부담해야 하는 의료비 등 사회적 비용 감소를 위해
경제적 취약계층 대상 영양 보충적지원 정책의 일환으로
제도 도입을 추진중에 있습니다.



농식품바우처 제도를 통해
취약계층의 영양, 건강이 개선되고
식품접근성이 강화되는 등
먹거리 정의(Food Justice) 실현으로
사회적 가치를 제고할 수 있을 것으로
기대됩니다.

시범사업 개요

- **시범지역** : 세종시, 경북 김천시, 전북 완주군, 충남 청양군
- **지원대상** : 중위소득 50%이하 가구
(기초생활수급자, 차상위계층)
- **지원금액** : 1인 가구 기준 월 4만원
- **지급방식** : 전자바우처(카드방식) 농산물 현물지원
- **구매품목** : 국내산 채소류, 과일류, 흰 우유, 신선계란
(지정 품목만 구입·결제 가능)
- **시범기간** : 2020년 9월 ~ 11월(3개월)

가구원 수	1인	2인	3인	4인	...	지급기간
지급금액	40,000원	57,000원	69,000원	80,000원	...	3개월

시범사업 신청

- **신청장소** : 주소지 관할 읍·면·동사무소
- **신청방법** : 방문신청(농식품바우처 카드신청 및 설문조사)

농식품바우처 사용방법

- 농식품바우처 카드는 2020년 9~11월, 세 달간 사용이 가능하며, 매월 1일 카드금액이 재충전되어 당월 말일까지 사용가능 합니다.
- 본 바우처카드로는 국내산 채소류, 과일류, 흰 우유, 신선계란만 구입하실 수 있습니다.



농식품바우처 시범사업 문의 안내



문의전화(콜센터)

02-538-1957 (평일 오전 9시~오후 6시)



카드 사용안내도 확인

<http://www.at.or.kr/fooddream>

(※ 9월 1일 오픈)

농림축산식품부

AT 한국농수산식품유통공사

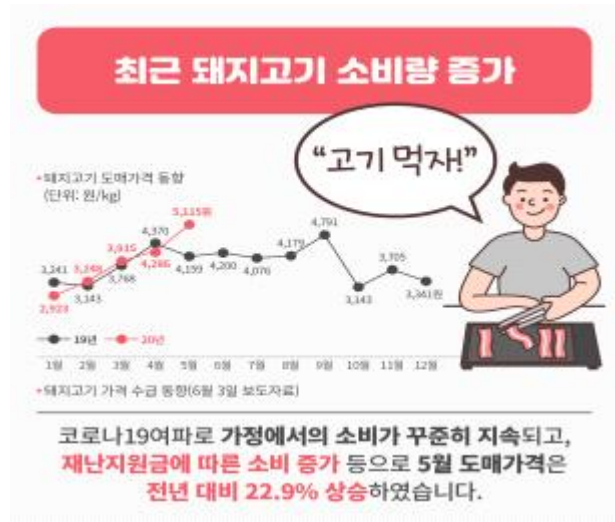
슬기로운 ASF 차단방역

(자료제공: 농림축산식품부 방역정책과 ☎ 044-201-2515)

아프리카돼지열병 꼭꼭마!

#슬기로운
#ASF차단방역

농림축산식품부



불과 작년만 해도... 추락하는 돼지고기 가격

사육돼지 ASF발생현황(14건)

- 2019.9.16 아프리카돼지열병 국내 첫 발생(파주)
- 2019.10.9 경기 연천 돼지열병 확진 (연천 이후 마발생 중!)

• 파주 5건, 연천 2건, 진포 2건, 강화 5건

2019년 9월, 아프리카돼지열병 발생으로 우리나라 돼지가 전멸할 것이라는 주장이 제기되기도 했습니다.

“불안해서 돼지고기는 안 먹어요...”

그러나, 철저한 방역조치로 발생 23일만에 추가 확산 차단!

발생 4개 사·군 수매·살처분 전담 추진
비이커스 축산물 제거하기 위한 확산의 결정

관계부처·기관, 지자체 등 영상회의로 신속한 정책 결정과 실시간 정보 공유

공방 등 국경검역 강화
미발견 확대확산방역 방지

2019년 9월

- 전국의 돼지 농장, 도축장, 송입차량 등 일시 이동중지명령
- 침경지역 수거, 도로, 살시농장 진입로에 대대적인 소독으로 오염원 제거
- 옛돼지 ASF 발생지역에 폐사체 수색과 울타리 설치, 직격작 포획

추가 확산 차단 후 방심은 No! 지금도 현장 방역을 철저히 ing!

농장 단위 차단방역 강화
폐사체, 차량, 사람에 대한 방역 조치 구체화

경기감평 북부 농가에 확산차단 출입통제와 전국 모든 농장 방역시설 점검 강화

장마철 ASF 위험주의보 도입

2020년 3월

- 농장의 방역시설과 기본수칙 준수 점검
- 외국인근로자 방역교육과 평가

ASF위험주의보 발령 및 장마철 방역수칙으로 아프리카돼지열병의 농장 발생을 차단해 나가겠습니다.

언제나 안심하고 우리 축산물 소비하세요

아프리카돼지열병은 사람에게 감염되지 않으며, 이상이 있는 축산물은 유통되지 않습니다.

농림축산식품부

농지은행 임대수탁

(자료제공: 농림축산식품부 농지과 ☎ 044-201-1732)

농지임대 수탁사업 Q&A



개업간 관행 임대와는 그만!
농지관리는 이제 전문기관에 맡기시고, 혜택은 누리세요!

Q. 어떤 사업인가요?

농지임대수탁사업!



농지를 소유하고 있지만 직접 농사를 짓기 어려운 분들의
농지를 한국농어촌공사에서 위탁받아
적합한 농업인을 찾아 임대하고 관리하는 제도입니다!

Q. 알고 계셨나요?

경자유전의 원칙!

경자유전의 원칙이란? 농사짓는 사람이 농지를 소유함



농지법(96.11)시행 이후 취득 농지는 직접 농사를 짓거나
한국농어촌공사를 통해 임대해야 합니다!

원칙적 개인간 임대차 미허용. 상속/이농시에는 1만㎡까지 예외적 허용

Q. 어떻게 되나요?

참여 요건!



소규모 농지도 위탁가능하며,
실제 이용현황이 농지인 경우에 참여가 가능합니다.
위탁기간은 5년이상, 임차료는 해당지역
임차료 수준으로 협의하여 결정됩니다!

Q. 어떤 것들이 있나요?

혜택!



상속, 증여 등으로 직접 자경이 어려워
관리하기 어려운 농지도 위탁관리 가능합니다.
또한 8년이상 위탁시
양도소득증과세 10%절감(일반과세적용)이 가능합니다!

농지임대수탁사업에 대한
문의가 있다면?!

1577-7770

www.fbo.or.kr



농지은행

2020 대한민국 농업박람회

(자료제공: 농림축산식품부 농업정책과 ☎ 044-201-1718)

2020 대한민국 ONLINE 농업박람회

9.24.(목)~9.27.(일)
www.agri-show.kr



주최·주관 |  농림축산식품부  농림수산물교육문화정보원
후원 |  농촌진흥청  농협  한국마사회

ON AIR
온라인
박람회 개최



2021학년도 농수산대학 신입생 모집

(자료제공: 한국농수산대학 교학과 ☎ 063-238-9602)



2021학년도 한국농수산대학 신입생 모집

2021학년도 한국농수산대학 입시 주요 변경 사항

1. 도시인재전형 모집인원 확대

(기존) 모집인원 89명

(변경) 모집인원 99명

2. 수산양식학과 분과

(기존) 수산양식학과 30명

(변경) 어류양식학과(25명), 수산생물양식학과(25명)

전형별 안내사항

구분	선발인원	접수일정	지원자격
농수산인재전형	110명	9. 23.(수) 09:00 ~ 10. 12.(월) 18:00	농업계 및 수산업 고교 졸업(예정)자, 농어촌(읍·면지역 소재 고교) 졸업(예정)자
도시인재전형	99명	9. 23.(수) 09:00 ~ 10. 12.(월) 18:00	특별·광역시·시 및 특별자치시 소재 고교 졸업(예정)자
일반전형	357명	10. 19.(월) 09:00 ~ 10. 30.(금) 18:00	고등학교 졸업(예정)자, 고등학교졸업학력 인정 검정고시합격자 및 법령에 의하여 이와 동등 이상의 학력이 있다고 인정된 자

※ 전형일정은 사정에 따라 변경될 수 있음(변경사항 발생 시 대학 입학안내 홈페이지 공지)



☎ 063-238-9114

(홈페이지 안내) 대학 홈페이지(<http://www.af.ac.kr>)
(원서접수사이트) 진학사(<http://www.jinhakapply.com>)
54824) 전북 전주시 덕진구 병학로 15-15 한국농수산대학

보다 나은 농수산대학

9월 제철 농산물 홍보

(자료제공: 농림축산식품부 식생활소비급식진흥과 ☎ 044-201-2274)

제철은 9월의 지금
모두 왔다



요리의 감초

새송이버섯

○ 푹쫄하고 단단한 새송이버섯

쫄깃쫄깃한 식감과 단단하고 탄력 있는 질감으로 찌개와 전골요리, 고기요리 등 다양한 요리의 감초역할을 하는 새송이버섯.

새송이버섯에는 비타민 C가 풍부하여 피부개선 및 감기예방에 뛰어나며, 90% 이상의 수분을 함유하여 변비예방도 좋다. 특히, 구내염에 효과가 있어 자주 섭취할 경우 자식감을 저하시키는 구취를 개선할 수 있다.

○ 손질법과 새송이버섯 레시피

흐르는 물에 씻은 후, 조림이나 볶음, 구이, 찌개 요리 등에 이용한다.



새송이버섯갈래국



새송이버섯전



새송이버섯나물



피부미인

사과

○ 비타민의 보고, 사과

아삭아삭한 식감과 달콤하고 달달한 맛. 상큼한 향으로 많은 사람의 사랑을 받는 과일 사과. 사과에는 펙틴이라는 성분이 함유되어 나쁜 콜레스테롤을 배출시키는 효과가 있으며, 비타민C가 다량으로 함유되어 백설공주에도 등장한 것처럼 피부 관리에도 효과적이다. 또한 사과는 열, 주스, 식초, 잼, 캔 등 다양한 식품으로 재 생산이 가능하여 다양한 맛을 낼 수 있는 장점이 있다.

○ 보관법과 사과 레시피

0℃에서 냉장보관 해야 하며, 다른 과일과 따로 보관하는 것이 좋다.



사과갈래미주스



편의사과



사과조림

선천성이상아 의료비 지원대상 확대

(자료제공: 보건복지부 출산정책과 ☎ 044-202-3393)

4월말 129
원거출생 129

선천성이상아 의료비 지원대상 확대안내

2020년 9월 1일부터 선천성이상아 의료비 지원대상 중 진단기준을 완화하여
더 많은 선천성이상 환아가 의료비를 지원받을 수 있습니다.

지원대상 | 소득기준과 진단기준을 모두 충족한 경우

- 소득기준 : 기준 중위소득 180% 이하 가구(3인 가구인 경우 6,967천원 이하)
* 다자녀(2명 이상) 가구는 소득기준 관계없음

진단기준 **개선 전**

출생 후 28일 이내에 선천성이상(Q코드)으로
진단받고 출생 후 6개월 이내에 입원하여 수술한 환자

개선 후

출생 후 1년 이내에 선천성이상(Q코드)으로
진단받고 출생 후 1년 이내에 입원하여 수술한 환자

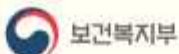
개선내용 적용대상 | 개선내용 시행일(2020.9.1) 이후 출생아

* 지침 개선 전(20.8.31. 이전) 출생아는 종전 기준을 적용하여 출생 후
28일 이내에 선천성이상으로 진단받고 출생 후 6개월 이내에 수술한
경우에만 지원이 가능함

지원내용 선천성이상아 치료 목적 의료비의 급여 중
전액본인부담금과 비급여 진료비

신청기간 (최종)퇴원일로부터 6개월 이내

신청장소 대상 영아의 주민등록
주소지 관할 보건소



보건복지부

문의:
보건복지상담센터(129) 또는 관내 보건소

도움기관 정보 안내

(자료제공: 보건복지부 자살예방정책과 ☎ 044-202-3882, 3885)



**삶의 희망이 보이지 않을 때
고민하지 말고 연락주세요!**

당신은 도움을 요청할 권리가 있습니다.

정신건강 지원	학생·청소년상담 지원	시민 금융·법률 지원	취업 지원	복지·생계 지원
자살예방상담전화 1393	청소년상담 1388 <small>(지역 상담/사이버상담/영어상담)</small>	시민금융콜센터 1397	고용노동부 고객상담센터 1350	보건복지상담센터 129
정신건강상담전화 1577-0199	청소년오버텔링달 다들아들게 <small>(카카오톡/페이스북/ 02-1661-5004 문자상담)</small>	신용회복위원회 1600-5500	여성세로알리기센터 1544-1199	지역민원상담센터 120
세군구 정신건강복지센터 또는 자살예방센터		대한법률구조공단 132		복지로 www.bokjiro.go.kr
				금연통 주안센터 세군구 희망복지지원단



보건복지부



중앙자살예방센터



정신건강



금융·법률



취업



복지·생계

「부동산소유권 이전등기 등에 관한 특별조치법」 시행

(자료제공: 국토교통부 공간정보제도과 ☎ 044-201-3485)

「부동산등기법」에 따라 등기하여야 할 부동산이 소유권보존등기가 되어 있지 않거나 등기부의 기재사항이 실제 권리 관계와 일치하지 아니할 경우 부동산소유권이전특조법에 따라 등기 가능합니다.

시행기간 2020.8.5.(수) ~ 2022.8.4.(목), 2년간

적용대상 → 1995. 6. 30. 이전에 매매·증여·교환 등 법률행위로 인하여 사실상 양도된 부동산 및 상속받은 부동산

→ 1995. 6. 30. 이전부터 소유권보존등기가 되어 있지 아니한 부동산 및 소유자 미복구 부동산

지역별 대상

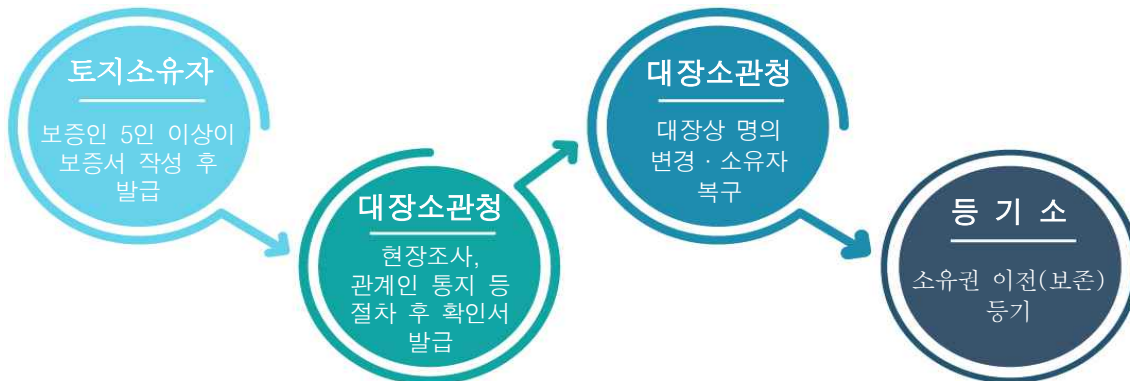
- 읍·면 지역 : 모든 토지와 건물
- 특별자치시 및 인구 50만 미만 시 지역 : 농지 및 임야
- 광역시 및 인구 50만 이상 시 지역 : 1988년 1월 1일 이후 직할시·광역시 또는 그 시에 편입된 지역의 농지 및 임야



처리절차

미등기 부동산을 사실상 양도 받은 사람 등이 5인 이상의 보증을 받아 대장소관청(시·군·구청)에 확인서 발급 신청 및 등기신청

※ 조세감면 혜택 없음(과태료, 과징금 등)



부동산소유권 이전등기 등에 관한 특별조치법

20년 8월 5일부터 시행합니다.

➡ 부동산 권리관계 정리가 필요하신 분들은 잊지 말고 신청하세요.

식사대용 컵밥, 열량은 낮고 나트륨 함량은 높아요

(자료제공: 공정거래위원회 한국소비자원 ☎ 043-880-5744)

**식사대용 컵밥,
열량은 낮고
나트륨 함량은 높아요**



소비자 피해는
1372 소비자상담센터
(국번없이 1372)로
전화하세요!

열린소비자포럼
행복드림

간단하게 식사를 해결하려는 소비자가 늘면서
전자레인지로 편리하게 조리할 수 있고,
가성비가 높은 컵밥의 판매가 크게 증가하고 있어요



한국소비자원은
소비자 선호도가 높은 제육덮밥류, 육개장국밥류 등
13개 컵밥 제품을 대상으로 **영양성분 함량, 재료 구성,
안전성 및 표시 적합성** 등에 대해 시험·평가했습니다

열린소비자포럼
행복드림

제품별 열량, 나트륨 함량 차이있어요

제육덮밥류

제품명	열량	나트륨
비엔스라이프 제육덮밥	625kcal	1,337mg
비엔스라이프 제육덮밥	368kcal	408mg

육개장국밥류

제품명	열량	나트륨
비엔스라이프 육개장국밥	392kcal	1,532mg
비엔스라이프 육개장국밥	313kcal	1,043mg

열린소비자포럼
행복드림

**제품을 구성하는 원재료의 종류와 함량에 차이가 있어
개인별 기호에 맞는 선택이 필요해요**

제육덮밥류 전 제품이 돼지고기를 25~72g 함유. 재료가 닭가슴살, 양파, 대파, 양배추 및 당근 등의 채소를 포함하고 있어요

돼지고기의 양

제품명	돼지고기 함량
비엔스라이프 제육덮밥	72g
비엔스라이프 제육덮밥	25g
비엔스라이프 제육덮밥	25g

육개장국밥류 쇠고기는 제품에 따라 건더기와 육수 또는 건더기 없이 육수 추출액만으로 함유되어 있었고, 콩나물, 버섯 등 채소의 나뭇잎을 포함하고 있어요

소고기의 양

제품명	소고기 함량
비엔스라이프 육개장국밥	36g
비엔스라이프 육개장국밥	25g
비엔스라이프 육개장국밥	25g

열린소비자포럼
행복드림

보이스피싱 피해발생 주의

(자료제공: 금융감독원 ☎ 02-3145-8125)

추석 명절 보이스피싱 피해발생 주의!



가족사청! 선물주문 악용! 추석 택배안내! 소액결제 안내!
명절인사 가장! 등 추석 명절을 노린 보이스피싱 주의!

주요 사례 및 소비자 행동 요령

엄마 나 문화상품권 엄마 명의로 사게 엄마 신분증 좀 사진 찍어서 보내 줘. 네 각이 잘 나오게~ 부탁해요!

[Web 발신]
 <한국택배> 운송장 번호 [3602****6796] 주소지 미확인. 반송처리 확인
<http://ub.gg/afcfH>

☺ (〇〇) ☺ 추석 잘 보내시고 2020년 남은 시간 모두 모두 행복하십시오..
<http://woz.kr/mhgd>

[Web 발신]
 <입금> 980,000 원 09/09 23:26
 301032-53-*****46
 잔액 13,938,938원

[Web 발신]
 주문하신 안마의자 57만 3000원 결제되었습니다. 주문내역 확인
<https://goo.gl/gBfkXn>

◎ 가족사청 보이스피싱

▷ 문자/SNS를 통한 신분증, 금전 요구 시
무조건 거절 후 가족여부 재확인 필요

◎ 선물주문 악용 보이스피싱

▷ 선물주문 오류입금 차액 재이체 요청 시
실제 이체내역 확인 등 사실관계 재확인

◎ 추석 택배안내 보이스피싱

▷ 확인되지 않은 택배안내 문자의
인터넷주소(UrI)는 절대 클릭 금지

◎ 소액결제 안내 보이스피싱

▷ 결제내역 확인을 유도하는 전화번호나
인터넷주소(UrI)는 절대 클릭 금지

◎ 명절인사 가장 보이스피싱

▷ 지인의 명절인사를 가장한
인터넷주소(UrI)는 절대 클릭 금지

보이스피싱 발생시에는 자체없이 금융회사 상담센터 및 금융감독원 콜센터 1332로 자금정지 요청!

보이스피싱 피해 예방 방법

보이스피싱 피해예방을 위한 금융서비스를 “꼭” 신청하세요! (고령층은 필수 가입필요)



자연이체서비스	- 수취인 계좌에 일정시간 경과 후 입금
입금계좌 지정 서비스	- 미리 지정한 계좌로는 자유롭게 송금 - 지정하지 않은 계좌로는 소액 송금만 가능
단말기 지정 서비스	- 미리 지정한 PC, 스마트폰 등에서만 이체 등 주요 거래 가능
해외 IP 차단 서비스	- 국내 사용 IP대역이 아닌 경우 이체거래가 불가능하게 차단 (정보유출 또는 해킹 등을 통한 해외 금전인출 방지)
개인정보노출자 사고예방시스템	- 개인정보 노출 혹은 명의도용 의심 시 정보등록을 통한 금융사고 예방 (Site 주소 ▶ http://fine.fss.or.kr)

2020년 2차 불법무기류 자진신고기간 운영

(자료제공: 경찰청 생활안전국 생활질서과 ☎ 02-3150-1306)

□ 운영 개요

- 기간: 2020. 9. 1.(화)~9. 30.(수) <30일간>
 - 신고소 설치
 - － 경찰관서(지방청·경찰서·지구대·파출소) 및 각급 군부대
 - 신고 대상: 불법무기류(무허가 총포·도검·화약류 등)
 - － 무허가 총포, 도검, 화약류(화약·실탄·포탄 등), 분사기, 전자충격기, 석궁
 - － 허가취소 후 경찰관서 제출의무 불이행된 총포·화약류·도검·분사기·전자충격기·석궁
- ※ 자진신고 시 코로나19 방역 관련 마스크 착용 및 방역 소독 조치 등 예방수칙 준수 협조

불법도박 금지 및 신고 안내

(자료제공: 사행산업통합감독위원회 조사홍보과 ☎02-3704-0554)



10월의 독립운동가 박영희 선생

(자료제공: 국가보훈처 공훈관리과 ☎ 044-202-5780)

독립군을 양성하고 청산리전투를 승리로 이끈 군사전문가

국가보훈처(처장 박삼득)는 광복회, 독립기념관과 공동으로 박영희(1896.12. ~1930) 선생을 2020년 10월의 독립운동가로 선정하였다.

선생은 1920년대 만주지역의 대표적인 항일 독립운동가이다. 신흥무관학교를 졸업한 인재로 동교 교관으로서 독립군을 양성하는 한편, 북로군정서 사관학교 학도단장 및 김좌진 장군의 부관으로 청산리전투를 승리로 이끈 대표적인 군사전문가이다.

선생은 부여 출신으로 1913년 휘문의숙에서 신학문을 배우던 중 신명익숙 재학 시 은사인 이세영을 따라 만주로 망명하여 신흥무관학교에 입학, 군사 지식을 배웠으며, 졸업과 동시에 교관으로 임명되어 독립군 양성에 힘썼다.

1920년 7월에는 북로군정서 사관연성소 학도단장 및 김좌진 장군의 부관으로서 청산리전투의 영웅들을 배출하는 한편 청산리 전투에 참전하였다. 북로군정서 군은 사관연성소 출신으로 이루어진 만주 독립군 부대 가운데 가장 훈련이 잘된 정예부대였으며, 1920년 10월 21일부터 26일까지 만주 길림성 화룡현 청산리 지역에서 일제와 벌인 전투에서 빛나는 승리를 거두었다.

청산리전투는 일본군의 간도침입 작전을 완전히 차단하여 만주지방에서 독립운동을 지속할 수 있도록 했으며, 이를 통하여 국내 독립운동도 우회적으로 지켜주면서 조국의 독립에 대한 확신과 독립정신을 고양시켰다.

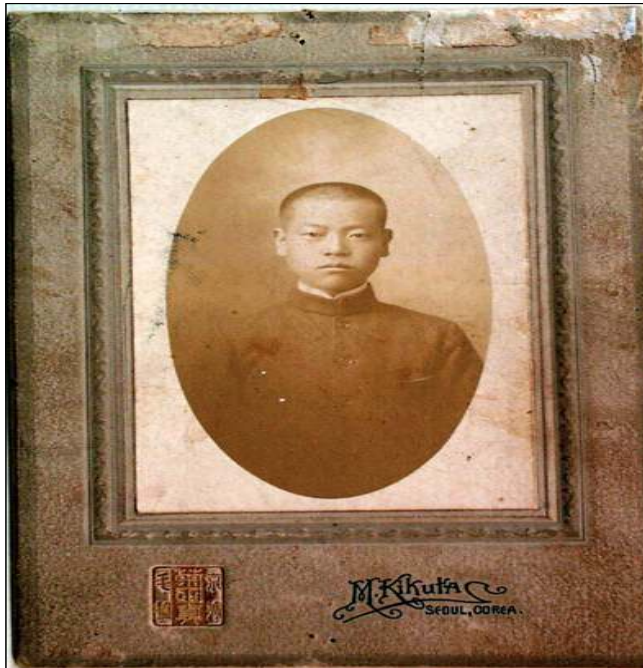
선생은 청산리 전투 이후 일본군의 추격을 피해 러시아로 이동하였으나 자유시 참변 이후 다시 만주로 돌아와 1922년에는 북로군정서 부사령관으로 활동하였다.

1923년 9월에 중국 상해에서 창간된 국한본문 잡지 「배달공론」에 <군사학 강의>를 두차례 기고하는 등 군사지식을 보급하는데 힘썼다. 이후 신민부에서 보안사령관을 맡아 총사령관인 김좌진 장군을 최측근에서 보좌하였으며, 성동사관학교 교관으로 신민부의 독립군 간부를 양성하여 항일 투쟁을 전개하였다.

1926년 김좌진 장군의 밀명으로 항일운동의 군자금을 협조받기 위해 블라디보스톡에 파견되어 활동 중 1927년 러시아 첩보기관에 체포되었으며, 1930년 연해주 고루지계에서 순국하였다.

정부에서는 선생의 공훈을 기리기 위해 1977년에 건국훈장 독립장을 추서하였다.

【 첨부 】 관련 이미지(출처 : 독립기념관)



박영희 선생(1896.12 ~ 1930년)



청산리 항일 전적비

※ 동 내용은 10월 이후에 대중에게 공개되어야 하므로, 사전에 지자체 홈페이지, 지역신문 기사 등에 미리 게시되는 일이 없도록 협조 부탁드립니다.

10월의 6·25전쟁영웅 박양규 순경

(자료제공: 국가보훈처 제대군인지원과 ☎ 044-202-5715)

◆ 죽음을 무릅쓰고 나주시민 안전을 사수하다 ◆

국가보훈처는 ‘대한민국 경찰 박양규 순경’을 10월의 6·25전쟁 영웅으로 선정하였다.

- 대한민국 경찰 박양규 순경은 나주경찰서에서 근무하고 있던 중 6·25 전쟁이 발발하자 나주지역 방어를 위한 위수대로 활동하였으며, 그 해 9월 10일 나주중학교에서 적진을 살펴보고자 매복하던 중 단신으로 적과 교전, 적 7명을 사살하고 5명에게 중상을 입히고 전사하였다.
- 대한민국 경찰 박양규 순경은 전라남도 나주시 나주경찰서에서 근무하던 중 6·25전쟁이 발발하자 나주지역 방어를 위한 위수대로 활동하였다.
- 1950. 9. 10. 나주시 교동 소재 나주중학교에서 적정 탐지차 매복 근무를 하던 중 단신으로 적과 교전하여, 적 7명을 사살하고 5명에게 중상을 입히고 장렬히 전사하였다.
- 한편, 고인의 충의를 기리기 위해 1951년 4월 나주시 죽림길 나주역사공원내에 충혼비를 건립하였으며, 나주경찰서에서는 매년 10월 21일 경찰의 날을 맞아 이 곳에서 참배를 실시하고 고인의 숭고한 희생과 헌신을 기리고 있다.



대한민국 경찰 박양규 순경
(1924. 2.15. ~ 1950. 9.10.)

※ 동 내용은 10월 이후에 대중에게 공개되어야 하므로, 사전에 지자체 홈페이지, 지역신문 기사 등에 미리 게시되는 일이 없도록 협조 부탁드립니다.

10월의 현충인물 강천구 경위

(자료제공: 국가보훈처 국립대전현충원 현충과 ☎ 042-820-7062)

- 국립대전현충원은 2020년 10월의 현충인물로 마산동부경찰서 소속으로 근무중에 피의자를 파출소로 연행하여 사건을 처리하던 중 갑자기 쓰러져 순직한 ‘강천구 경위’를 선정하였다.
- 강천구 경위는 1968년 경북 안동에서 태어나 1998년 11월부터 경남지방경찰청 소속 순경으로 임용되어 근무하였다. 평소 확고한 국가관과 투철한 사명감으로 맡은바 직무에 충실히 임하였으며, 중요범인 검거 및 근무실적 우수 공적으로 경남지방경찰청장 표창을 수상하기도 하였다.
- 2011년 3월 16일 새벽 1시부터 112순찰 근무 중, 2시20분경 관할구역 소재 주점에서 신고가 접수되어 현장으로 출동하여 술값 사기혐의 현행범을 몸싸움 끝에 연행하였다. 파출소에 도착하여 사건처리를 하던 강천구 경위는 갑자기 가슴이 답답함을 호소 하다가 책상 위에 쓰러져, 동료들이 급히 인근 병원으로 옮기려 하였지만 안타깝게도 후송 도중 사망하였다.
- 이에 정부는 대한민국을 위한 고귀한 희생과 공로를 인정하여 故강천구 경위에게 1계급 특진을 추서하였고, 고인은 국립대전현충원 경찰 묘역에 안장되어 있다.

	
<p>故 강천구 경위</p>	<p>묘소사진</p>

※ 동 내용은 10월 이후에 대중에게 공개되어야 하므로, 사전에 지자체 홈페이지, 지역신문 기사 등에 미리 게시되는 일이 없도록 협조 부탁드립니다.

10월의 호국인물 김재호 육군이등중사

(자료제공: 전쟁기념관 기획홍보팀 ☎ 02-709-3104)

전쟁기념관은 10월의 호국인물로 김재호 육군 이등중사를 선정하였다.

故 김재호 이등중사는 1926년 1월 5일 전라남도 광양군 진상면에서 태어났다. 1952년 2월 육군에 입대한 그는 신병훈련을 마치고 수도 사단 제26연대 제3중대의 소총수로 배속되어 고지전이 한창이던 강원도 화천의 수도고지에 배치되었다. 수도고지 전투는 1952년 중부전선의 금성돌출부에 있는 수도고지에서 국군 수도사단과 중공군이 군사분계선 설정에 대한 휴선협상의 주도권 장악을 목적으로 전개한 고지 쟁탈전이었다. 두 달 동안의 공격에도 불구하고 수도고지를 확보하지 못한 중공군은 10월 6일, 수도 사단 전방의 고지들에 대한 대대적인 공격을 개시하였다.

10월 6일 저녁, 김재호 일병(당시)이 속한 제26연대 제3중대는 중공군의 포격에 이어 2개 중대규모의 집중적인 공격을 맞았다. 포격에 의해 인접 전우들이 모두 전사하고 홀로 살아남은 김 일병은 진지 앞 20여 미터까지 도달한 적군을 맞아 백병전으로 이들을 격퇴하였다. 잠시 뒤 새로운 적 부대가 접근하자 김 일병은 수류탄과 소총으로 이들을 다시 한 번 단신으로 격퇴한 뒤 소총 2정과 기관단총 1정을 노획하여 복귀하였다. 김 일병의 전공을 비롯한 수도사단의 감투정신으로 지난 4개월 간 계속된 수도고지 전투는 국군의 승리로 일단락 될 수 있었다.

정부는 그의 전공을 기려 1953년 1월 13일 을지무공훈장을 수여하였다. 그러나 안타깝게도 정전협정 체결 12일 전인 1953년 7월 15일 금성지구 전투에서 전사하였다. 전사 후 이등중사로 2계급 추서 특진되었다. 