

# 저소득층 교육급여 · 교육비 신청하세요!

(자료제공: 교육부 교육복지정책과 ☎ 044-203-6524, 6946)

보다 나은 정부

우리 아이 교육비  
고민 해결

## 2021년도 초·중고 학생 교육급여 · 교육비 지원 신청하세요!!

저소득층 가구 자녀의 교육비 부담을 덜어드립니다

집중  
신청기간

2021년 3월 2일 [화] ~ 3월 19일 [금]

※ 연중 신청 가능하나, 학기 초부터 지원받을 수 있도록 집중 신청기간에 신청

지원  
대상

교육급여  
국민기초생활수급자(기준 중위소득 50%이하)  
교육비  
기초생활수급자, 한부모가족보호대상,  
법정차상위 대상자 등

신청  
방법

주민등록주소지의 읍면동 주민센터 방문 또는  
온라인(PC 또는 모바일) 신청

• 복지로([www.bokjiro.go.kr](http://www.bokjiro.go.kr))  
• 교육비 원클릭([www.oneclick.moe.go.kr](http://www.oneclick.moe.go.kr))  
※ 학부모 공동인증서 필수

지원  
내용

교육급여  
(초·중·고)교육활동지원비, (고)교과서대금,  
입학금 및 수업료(고교 무상교육 제외 학교 재학시)  
교육비  
학교급식비, 방과후학교 자유수강권,  
교육 정보화지원(PC, 인터넷통신비),  
고교 학비(입학금 및 수업료, 학교운영지원비) 등

제출  
서류

사회보장급여 신청서, 소득·재산 신고서,  
금융정보 등 제공동의서, 통장사본, 신분증 등  
※ 필요 서류는 주민센터에 비치되어 있으며, 보장가구 확정과  
소득재산 조사 과정에서 필요한 서류를  
추가로 요청 할 수 있음

문의처

보건복지 상담센터 ☎ 129  
교육비 중앙상담센터 ☎ 1544-9654  
읍면·동 주민센터, 학교 및 교육청



교육부



보건복지부



한국교육학술정보원



사회보장정보원

# 고등학교 전 학년 무상교육 실시

(자료제공: 교육부 교육복지정책과 ☎ 044-203-6521)

정부혁신  
보다나은 교육부

#2021년\_이렇게\_달라집니다

사람투자

2 0 2 1 년

## 고등학교 전 학년 무상교육

고등학생 1인당 연 160만 원의 학비가 줄어듭니다.

※ 입학금, 수업료, 학교운영지원비, 교과서비 지원

2020년

고 2·3학년  
88만 명

2021년

고 1·2·3학년  
124만 명

초·중고 교육의 국가책임 완성!

정부·시도교육청·지자체가 함께 고등학교 교육까지  
공평한 교육 기회를 제공합니다.



교육부

# 2021학년도 1학기 국가장학금 2차 신청

(자료제공: 교육부 대학재정장학과 ☎ 044-203-6290,6227,6269)

정부는 학생·학부모의 등록금 부담을 덜어드리기 위해 국가장학금을 지원합니다.  
대학 신·편입생과 재학생들은 국가장학금을 꼭 신청하시기 바랍니다.



## 국가장학금으로 장한 꿈을 더 빛나게

교육부와 한국장학재단은 국가장학금을 통해 대한민국의 꿈을 응원합니다



**2021학년도 1학기 국가장학금, 잊지 말고 2020.3.16.(화)까지 신청하세요.**

**신청기간** 2021.2.3.(월) 09:00 ~ 3.16.(화) 18:00 / 42일간

**신청대상** 신·편입생, 재입학생, 복학생 및 1차 신청을 놓친 재학생  
※ 재학생은 1차 신청만 가능하나, 재학기간 중 2회까지 2차 신청 가능

**신청방법**

1 **학생**

한국장학재단 홈페이지 또는 모바일앱 접속후, 반드시 **학생 본인 명의로 신청**  
☑ 학생 공동인증서 필요

한국장학재단 홈페이지  
[www.kosaf.go.kr](http://www.kosaf.go.kr)

2 **가구원(부모 등)**

한국장학재단 홈페이지(모바일앱) 접속 후, 소득심사를 위한 **가구원 정보제공 동의**  
☑ 가구원 공동인증서 필요

한국장학재단 모바일 앱

Android iOS

**지원내용**

**학자금 지원 구간별 연간 지원액**

구분	기초·차상위	1구간	2구간	3구간	4구간	5구간	6구간	7구간	8구간
I 유형		520만원			390만원	368만원		120만원	67.5만원
다자녀		520만원			450만원				

※ 1) 지원구간은 학생 본인 및 가구원의 소득·재산·부채에 대한 자료(사회보장정보시스템)를 기준으로 산정된 월 소득인정액에 따라 개인별 지원구간 결정

2) 성적, 이수학점 등 일정요건 충족 시 지원가능(신입생은 성적요건 제외)

**문의처** 한국장학재단 고객센터 ☎1599-2000, 홈페이지 [www.kosaf.go.kr](http://www.kosaf.go.kr)



## K-MOOC와 함께하는 6개월간의 묵(MOOC)직한 이벤트

(자료제공: 교육부 미래교육기획과 ☎ 044-203-6386,6721)

- (개요) 2021년 신축년 새로운 학습 목표를 K-MOOC와 함께 세울 수 있도록 6개월간의 묵(MOOC)직한 이벤트 실시(강좌 신청 및 이수증 인증)

**6개월간의 묵(MOOC)직한 이벤트 K-MOOC 수강신청**  
1월 E/V/E/N/T

**참여 방법**

- 1 K-MOOC 홈페이지에서 회원 가입
- 2 집콕 이벤트 강좌(20개) 중 수강신청
- 3 신청한 강좌는 구글폼을 통해 제출
- 4 참여 완료!

※ 1월 수강신청 이벤트 참여하면, 3월 이수인증 이벤트도 참여할 수 있어요! (자세한 내용 추후 공지)

**참여 기간** 2021년 1월 20일(수) ~ 2월 12일(금) 23:59

**당첨 선물** 투썸플레이스 함께하면 더 좋은 세트 400명

**이벤트 전체일정**

1월	2월	3월	4월	5월	6월
수강신청 이벤트			이수인증 이벤트		
			우수학습자 선정 이벤트		

### < 6개월간의 묵(MOOC)직한 기획행사 일정 >

수강신청			이수증 인증			우수 학습자 선정		
기간		발표	기간		발표	기간		발표
1월	1.20(수) ~ 2.12(금)	2.16(화)	3월	3.2(화) ~ 4.4(일)	4.6(화)	6월	6.7(월) ~ 6.18(금)	6.24(목)
2월	2.15(월) ~ 3.5(금)	3.9(화)	4월	4.5(월) ~ 5.2(일)	5.4(화)			
3월	3.8(월) ~ 3.26(금)	3.30(화)	5월	5.3(월) ~ 6.6(일)	6.8(화)			
매회 400명 추첨			매회 500명 추첨			90명 선정		

※ 상기 일정 및 인원은 상황에 따라 조정될 수 있으며, 월별 최종 이벤트 일정은 홈페이지 별도 공지예정

# 직업계고라면 국가직 공무원 지역인재 9급 도전!

(자료제공: 교육부 중등직업교육정책과 ☎ 044-203-6354)

## 지역인재 9급 수습직원 선발 시험을 주목해주세요!



이 시험은  
전국 각 지역의 특성화고, 마이스터고,  
전문대학교 등의 우수 졸업자 또는  
졸업예정자를 수습직원으로 선발하는  
제도입니다.

## 지역인재 9급(행정·기술직군)에 추천이 가능한 고등학교는 특성화고·마이스터고!



\*학교장은 학과별 추천인원을 합해  
최대 7명까지 추천할 수 있어요.

학교장의 추천을 받은 학생은

## 시험통과 후 수습근무... 정식 공무원에 채용돼요!

### 선발절차

- 원서접수
- 필기시험
- 서류전형
- 면접시험
- 합격자 발표
- 수습근무(6개월)
- 9급 임용



공무원 합격, 바늘구멍??

## “특성화고 출신은 우대”

필기·면접시험 등 각 단계별 시험에서  
직렬(직류)별로 50%이상 합격될 수 있도록 조정  
(\*고교 추천 우대는 추천학교를 기준으로 함)



## 뿐만 아니라, 채용 후에는 역량 강화를 위해 교육지원도 든든하게!

- 야간학사 과정·사이버대학 등 확대 및 학비 지원
- 전문역량 강화 교육
- 기본 교육기간 연장(3주>4주)



“직업계고 취업률을 높여라~”

## 9급 채용 전망도 밝아요!

● 지역인재 9급 채용 확대 계획

7.1%  
(180명)



2018년



2022년 목표

20%  
(500명)

# 꿈꾸는 그대, 직업계고에서 '도제' 하라

(자료제공: 교육부 중등직업교육정책과 ☎ 044-203-6354)

2020 산학일체형 도제교육 참여학생 우수수기  
최우수상/부총리겸 교육부장관상

## 꿈꾸는 그대 '도제'하라

김나연

강경상업고등학교 2학년



어쭌간했던  
나를  
완벽하게  
바꿔준  
도제학교

“작은 목표를 세워 하나씩 이뤄가며 큰 목표를 설정할 수 있는 자신감과 성취감이 생겼어요. 목표 의식이 점차 뚜렷해지고 자신감도 높아져 저만의 특별한 꿈을 갖게 되었죠.”

### CONFIDENCE

“도제학교 덕분에 세무사라는 꿈이 생겼고, 세무법인 세누리 도제기업에서 그 꿈에 가까이 갈 수 있었어요. 일학습병행을 통해 전산회계 1급, 엑셀 등의 기본적인 세무 업무 관련 자격증과 전산업무 자격증들을 취득했어요.”

### DREAM

지금 실습을 다니고 있는 회사인 세무법인 세누리에 당당히 입사를 하는 것이 현재의 목표예요. 3년 이상 경력을 쌓은 뒤 대학교 재직자 입학전형을 통해 경영/회계관련학과에 진학해 당당하고 능력 있는 세무사가 되고 싶어요.”

3인칭 지지자 시점

김나연 학생  
어머니 한지은 씨



“도제교육으로  
책임감 배운 것 같아”

“나연이의 경우 무엇보다 책임감이 강해졌어요. 학교 수업하면서 자격증 공부도 해야 하고, 출근까지 하는 일이 쉽지 않았을 텐데, 모든 일에 성실하게 임하는 나연이의 모습에 엄마한 저도 놀랐습니다.”

3인칭 지지자 시점

세무법인 세누리  
김지혜 기업담당교사



“기업 입장에서 검증된  
인재 만날 수 있어”

“김나연 학생은 처음에는 수줍은 모습을 보이더니 시간이 갈수록 자신감을 갖더라고요. 김나연 학생처럼 도제교육으로 인연을 맺은 학생이 취업까지 연결된다면 기업 입장에서 검증된 인재를 얻는 셈이죠.”



## 1959년 12월 31일 이전에 퇴직한 군인에 대한 퇴직급여금 신청 안내

(자료제공: 국방부 일자리정책과 ☎ 02-748-6688)

「1959년 12월 31일 이전에 퇴직한 군인의 퇴직급여금 지급에 관한 시행령」  
제13조 규정에 따라 퇴직급여금 지급신청에 관하여 다음과 같이 공고합니다.

1. 신청기간 : ~ 2021. 6. 30. **(공휴일 제외)**

2. 신청자격 : 현역에서 2년이상 복무하고 1959년 12월 31일 이전에 중사(당시  
이등상사 또는 해군 일등병조)이상으로 퇴직한 군인 및 유가족

※ 제외대상 : ① 1959년 이전 일등중사(하사) 이하의 계급으로 퇴직한 자

② 1960년 이후 퇴직자

③ 1959년 이전 퇴직 후 공무원, 교직원, 군인 등으로 재임용되어  
1959년 이전 군경력을 인정받아 퇴직연금 및 퇴직일시금을 지급  
받았거나 받고 있는 자 및 그 유가족

④ 국가보안법, 형법에 의한 금고1년 이상의 실형 또는 확정자

3. 접수처 : 각군 본부에 우편 또는 직접방문 접수

· 육 군 : ☎ 042-550-7450~1

(우32800) 충남 계룡시 신도안면 계룡대로 663 사서함 501-16호  
육군본부 전역장병지원처 전역장병일자리개발/협력과

· 해 군 : ☎ 042-553-1156

(우32800) 충남 계룡시 신도안면 계룡대로 663 사서함 501-201호  
해군본부 인사참모부 일자리정책과

· 공 군 : ☎ 042-552-1541

(우32800) 충남 계룡시 신도안면 계룡대로 663 사서함 501-303호  
공군본부 인사참모부 전직지원정책과

· 해 병 대 : ☎ 031-8012-2816

(우18334) 경기도 화성시 봉담읍 시청로 1311 사서함 601-18호  
해병대사령부 복지/전직지원처 전직대외협력과

· 국 방 부 : 퇴직급여금 지급 심의위원회(☎ 02-748-6638, 6688)

#### 4. 신청 제출서류

##### 가. 본인(퇴직군인)이 신청하는 경우

- ① 퇴직급여금 지급 신청서 1부[별지 제1호서식]
- ② 신청인의 주민등록등본 1부
- ③ 개인정보제공동의서 1부

※ 신청인이 이민·입원 등 부득이한 사유로 대리 신청하는 경우 :  
퇴직급여금 지급 신청·수령 위임장[별지 제5호서식] 및 위임자의  
인감증명서(본인서명사실확인서) 각 1부

##### 나. 유족이 신청하는 경우

###### 1) 유족이 1명인 경우

- ① 퇴직급여금 지급 신청서 1부
- ② 신청인의 주민등록등본 1부
- ③ 퇴직군인의 가족관계증명서(제적등본) 1부(상세로 발급)

###### 2) 유족이 2명 이상인 경우

- ① 유족이 1명인 경우의 제출서류와 동일
- ② 유족 중 대표자로 선정시 : 유족대표자 선정서[별지 제2호서식]  
및 위임자의 인감증명서(본인서명사실확인서) 각 1부
- ③ 유족대표자를 선정하지 못한 경우 : 다수 신청인 서명서[별지 제3호서식] 1부
- ④ 퇴직급여금 지급 신청·수령을 포기하는 사람이 있는 경우 : 퇴직급여금 지급  
신청·수령 포기서[별지 제4호서식] 및 인감증명서(본인서명사실확인서) 1부

※ 신청서식은 인터넷 국방부 홈페이지([www.mnd.go.kr](http://www.mnd.go.kr)) 하단의 전역자지원 내  
「59년퇴직급여금신청」 메뉴를 클릭 후 신청 안내 파일을 다운로드하여  
사용할 수 있음.

기타 자세한 사항은 육군(☎042-550-7450~1), 해군(☎042-553-1156),  
공군(☎042-552-1541), 해병대(☎031-8012-2816),  
국방부(☎02-748-6638, 6688)로 문의하시기 바랍니다.



# 6·25전사자 유해발굴사업은 국민 여러분의 관심과 참여가 절실합니다.

(자료제공: 국방부 유해발굴감식단 계획운영처 ☎ 02-811-6526)

## 숫자로 보는 2020년 6·25 전사자 유해발굴사업

발굴기간 2020년  
4월 20일 ~ 11월 27일

투입인원 30개 사·여단  
연인원 10만여 명



DMZ(화살머리고지) 발굴작전

지뢰 158발

불발탄 2,140발 제거

유해발굴 간 수거된 철편 24톤  
(각종 철조망 및 철주 진해, 포탄 파편 등)

유해 127구

발굴유해 9명 신원확인

故 정영진 하사, 故 임병호 일등중사, 故 박재권 이등중사  
故 남궁선 이등중사, 故 김기봉 이등중사, 故 서영석 이등중사  
故 김진구 이등중사, 故 배석래 이등중사, 故 송해경 이등중사

발굴지역 43개 지역  
DMZ(화살머리고지) 포함



발굴유해 514구  
(DMZ 127구 포함)



발굴유품 69,056점  
(DMZ 17,598점)



유가족 DNA 시료 채취 (12.11 기준)

8,920명(누계 62,284명)

구분	시료 채취 참여자
보건(지)소	2,051
군 병원	86
군 부대	1,784
기동	4,719
방문	57
순회	223



신원확인 실적

19명(DMZ 9명 포함, 누계 157명)

가족의 품으로 돌아간 국군전사자는 발굴국군전사자의 약 1.3%



유가족 DNA  
시료 채취가 절실합니다!

대한민국을 지켜낸 호국영웅의 신원을 확인하기 위해  
꼭 필요한 유가족 DNA 시료 채취

병영생활 고충상담, 성폭력 · 군범죄 신고/상담  
국 방 헬 프 콜 ☎ 1 3 0 3

(자료제공: 국방부 조사본부 ☎ 02-748-1973)



대한민국 국방부  
Ministry of National Defense



국방헬프콜  
1303



병영생활 고충,  
군범죄 · 성폭력,  
방위사업비리 신고/상담



24시간 365일! 「국번없이 ☎1303」  
군전화, 공중전화, 일반전화, 휴대전화 모든 전화로 신고/상담 가능



사이버 신고/상담은

국방 헬프콜

검색

Ch

국방헬프콜 +

## 태극기를 달아 나라사랑을 실천합시다

(자료제공: 행정안전부 의정담당관실 ☎ 02-2100-4077)

- 오는 3월 1일은 제102주년 3·1절입니다.
  - 우리 모두 나라사랑하는 마음으로 태극기를 게양합시다.
- 가정에서는 3. 1.(월) 07:00부터 18:00까지 태극기를 달도록 합니다.
- ※ 태극기는 「대한민국 국기법」 제8조에 따라 매일·24시간 게양 가능
- 심한 비.바람(악천후) 등으로 국기의 존엄성이 훼손될 우려가 있는 경우에는 달지 않으며, 일시적 악천후인 경우에는 날씨가 갠 후 달거나 내렸다가 다시 답니다.

### 《 가정에서의 태극기 게양 위치 》

- 밖에서 바라보아 대문(아파트 등 공동주택의 경우 각 세대의 난간)의 중앙이나 왼쪽에 답니다.
- ※ 주택구조상 부득이한 경우, 태극기 다는 위치를 조정할 수 있음
- ※ 자녀와 함께 달 경우, 안전사고가 일어나지 않도록 주의
- ※ 아파트 등 고층건물에서는 강풍 등으로 난간 등에 단 태극기가 떨어져 사고로 이어지지 않도록 주의

### 《 태극기의 구입 》

- 각급 지방자치단체 민원실(시.군.구청 및 읍.면.동 주민센터 등), 인터넷우체국([www.epost.go.kr](http://www.epost.go.kr)), 인터넷 태극기 판매업체 등을 통해 구입할 수 있습니다.
- 오염.훼손된 태극기는 각급 지방자치단체 민원실, 주민센터에 설치된 국기 수거함에 넣어주시면 됩니다.

## 우리 주변의 희망과 행복을 전하는 이웃을 추천해 주세요

(자료제공: 행정안전부 상훈담당관실 ☎ 02-2100-4110)

❣️ 희망은 우리 가까이에 있습니다. 숨은 희망을 찾아 함께 공유할수록 대한민국은 따뜻해집니다.

희망과 행복을 전하는 이웃을 찾아주세요.

국민이 추천하고, 정부가 포상하는 국민추천포상 올해 10회째를 맞아 여러분의 추천을 기다립니다.

❣️ 사회봉사와 나눔을 실천하는 분, 생명사랑과 환경보호에 앞장서시는 분,

주변에 용기와 희망을 전하는 분 등 각 분야에서 타인의 귀감이 되는

우리 주변 이웃들이 추천대상이 됩니다.

❣️ 추천은 개인이나 단체 등 국민 누구나 참여할 수 있습니다.

❣️ 추천하시려면, 인터넷, 이메일로 추천서를 작성·제출하거나, 스마트폰(m.sanghun.go.kr)으로도

간편하게 추천할 수 있고, 우편 및 직접 방문을 통해 추천하실 수 있습니다.

자세한 사항은 가까운 주민센터(행정복지센터)에서 안내받으실 수 있습니다.

▶ 인터넷 : [www.sanghun.go.kr](http://www.sanghun.go.kr) / 이메일 : [sanghun114@korea.kr](mailto:sanghun114@korea.kr)

▶ 모바일(스마트폰) : [m.sanghun.go.kr](http://m.sanghun.go.kr)

▶ 우편 또는 방문 : 서울특별시 종로구 세종대로 209 행정안전부 상훈담당관실

❣️ 추천은 연중 가능합니다.

추천된 분들 가운데 국민추천포상 심사위원회의 공정한 심사를 거쳐 수상자를 선정하고 포상을 하게 됩니다.

❣️ 우리 사회를 밝고 따뜻하게 만드는 미담의 주인공들이 많이 발굴될 수 있도록 주민 여러분의 많은 관심과 참여를 부탁드립니다.

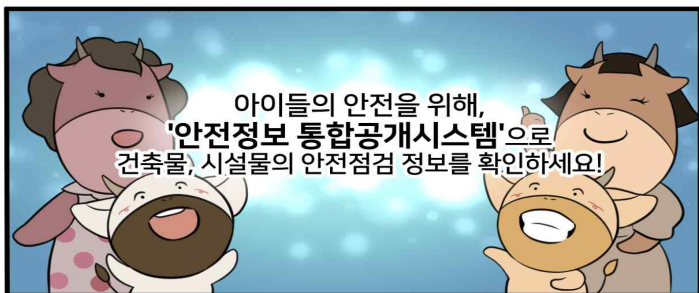


# 내 주변의 안전정보를 확인해 보세요!

(자료제공: 행정안전부 재난안전점검과 ☎ 044-205-4244)

## 건축물, 시설물의 안전점검 결과 등을 미리 확인하세요!

그림작가: 수정



## 주민등록번호 바꿀 수 있습니다!

(자료제공: 주민등록번호변경위원회 심사지원과 ☎ 044-205-6632~6)

- 신청대상 : 주민등록번호 유출로 생명·신체, 재산에 피해를 입거나  
피해 우려가 있으신 분 ※ 보이스피싱, 신분도용, 가정폭력 등
- 신청방법 : 주민등록지 읍·면·동 주민센터 방문 신청
- 제출서류 : 주민등록번호 유출과 피해(우려)를 입증하는 자료  
※ 판결문, 사건사고사실확인원, 보호시설입소 확인서 등



행 정 안 전 부  
주민등록번호변경위원회

**범죄피해자,  
주민등록번호 뒷자리  
바꿀 수 있습니다.**





## 불법도박 금지 및 신고 안내

(자료제공: 사행산업통합감독위원회 조사홍보과 ☎ 02-3704-0554)



 사행산업통합감독위원회

청소년  
'온라인 도박' 금지

순간의 호기심이  
미래를 **빼앗아** 갑니다

불법사행행위 신고 (포상금 최대 5천만원)	도박문제 전문 상담 (365일 24시간 운영)
1855-0112	1336·넷라인

## 설 선물 보내기 캠페인

(자료제공: 농림축산식품부 유통정책과 ☎ 044-201-2215)

# “설 명절, 농축수산물 선물로 따뜻함을 전하세요!”

청탁금지법상 선물가액이  
농축수산물에 한하여 한시 상향되었습니다.

10만 원



20만 원

(청탁금지법 시행령 개정)

### 참고사항



#적용기간

2021년 1월 19일 ~ 2월 14일

#농축수산물

한우, 생선, 과일, 화훼 등

#농축수산가공품

농축수산물을 원료·재료의 50%를 넘게 사용하여  
가공한 제품으로 홍삼, 젓갈, 김치 등



국무총리실



농림축산식품부



해양수산부



국민권익위원회



# 설 성수품 수급안정 대책

(자료제공: 농림축산식품부 원예산업과 ☎ 044-201-2234)

명절 수요가 많은 10대 성수품 공급 확대

## 평소보다 1.4배 늘려 가격 안정을 지원해요!



농산물 1.8배



축산물 1.3배



임산물 2.8배

**1/28~2/10까지 2주간,  
총 9만 3천톤 수준을 공급합니다.**

\*1일 공급계획  
(평시) 1일 공급량      대책기간 1일 공급량

**5,232톤 < 7,232톤**



청탁금지법 선물가액 한시 상향

## 침체된 농가에 힘이되도록 선물가액 상향!



**10만원 → 20만원**

2021년 1월 19일 ~ 2월 14일 (한시 상향)

- 적용대상 : 청탁금지법의 적용을 받는 공직자, 언론인, 사립학교 교직원 등
- 농축수산물(한우, 생선, 과일, 화훼 등), 농축수산물가공품(원료·재료의 50% 넘게 사용한 제품)



『청탁금지법상 선물가액 안내 스티커』

『청탁금지법상 선물가액 안내 스티커』

설에는 **농축산물 선물로**  
감사의 마음을 전해보세요!



『대한민국 농활갑시다. 설 특별전(1.28.~2.10.)』

## 설 명절기간 농축산물 추가할인 받으세요!




대형마트, 온라인쇼핑몰, 전통시장, 중소형슈퍼,  
친환경매장, 로컬푸드직매장,  
지자체·공공기관쇼핑몰 등 설맞이 판촉행사

**1인당 20% 할인 (최대 1만원)**

\*대형마트 등은 계산시 20% 바로 할인, 온라인쇼핑몰 선할인권 제공  
\*\*전통시장, 친환경매장, 로컬푸드 직매장 등 구매 후 할인권 제공



**특히, 올해 설 명절부터 전통시장 할인을 상향!**  
(일반 20% → **전통시장 30%**, 최대 1만원)

농 축협, 산림조합 등 생산자단체 할인판매

## 명절 선물세트도 알뜰하게 준비하세요!



**사과·배 선물세트  
(10~20% ↓)**

전국 하나로마트,  
농협물



**한우·한돈 선물세트  
(15~25% ↓)**

하나로마트, 농협e고기장터,  
한돈물 등



**밤, 대추, 잣, 버섯 등  
(10~20% ↓)**

지역산림조합,  
우체국쇼핑몰 임산물 특별기획전,  
네이버쇼핑 '청정임산물 마켓'

• 성수품 가격 및 선물세트 비용, 주변 장터정보?  
농산물유통정보(www.kamis.or.kr), 바로정보(www.baroinfo.com)

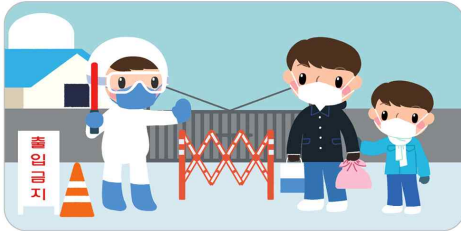


# 설 명절 가축전염병 방역 수칙

(자료제공: 농림축산식품부 방역정책과 ☎ 044-201-2517)



## 고향 방문시 축산농장 방문을 자제해 주시기 바랍니다.



축산농장 방문 자제(오염원 유입 위험!)



불가피한 경우 대인소독 및 방역복 착용, 사육시설 진입 금지

## 오염 우려지역 출입을 삼가 주시기 바랍니다.



낙시·산책 등 철새도래지 출입 금지



경기·강원 야생멧돼지 ASF 발생지역 출입 금지

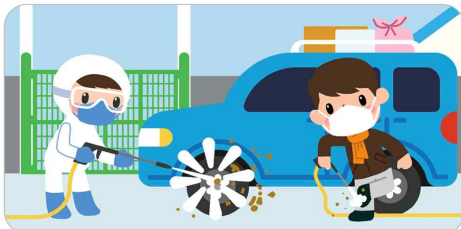
## 축산농장 방역수칙을 꼭 준수해 주시기 바랍니다.



외부 사람·차량 출입을 엄격히 통제



“농장 4단계 소독” 매일 실천



성묘 직후 사육시설 출입 금지, 차량·의복·신발 소독



축산 관계자 간 모임 자제



# 설 명절 가축전염병 방역 수칙

## 귀성객

- 1 고향 방문시 축산농장 출입을 삼가고, 불가피한 경우 사람·차량 소독 및 방역복·뿔신 착용을 반드시 실시(사육시설 진입 금지)
- 2 철새도래지와 경기·강원 야생멧돼지 아프리카돼지열병(ASF) 발생지역에 출입을 삼가고, 소독 등 방역조치에 적극 협조

## 축산농가

- 1 외부 사람·차량의 축산농장 출입을 엄격히 통제, 특히 가금농가는 농장 내 차량 진입 금지(행정명령) 엄수 \* 택배, 농장 종사자 차량 등
- 2 철새도래지(작은 하천·저수지 포함), 경기·강원 야생멧돼지 ASF 발생지역 출입 금지
- 3 성묘 직후 사육시설 출입 금지, 복귀 후 차량·의복·신발 세척·소독 엄수
- 4 농장 주변 생석회 보강, 농장 마당·축사 내부·전실 매일 소독, 축사 출입시 손 소독·장화 갈아신기·방역복 착용을 반드시 실천

- 하루 중 소독 효과가 높은 오후 2시 ~ 3시에 추가 집중 소독
- 설 명절 전·후 “전국 일제 소독의 날(2.10일, 2.15일)”에 적극 동참

- 5 가축 이상 여부 매일 관찰, AI·ASF·구제역 의심 시 즉시 신고(☎1588-9060/4060)
- 6 축산 관계자 및 외국인 종사자 간 모임을 최대한 자제
- 7 구제역 백신 접종 누락개체(치료·임신 등)에 대한 보완 접종을 차질없이 실시

## 해외 입·출국객

- 1 출국시: AI·ASF·구제역 발생 국가를 숙지하고, 해외 가축 사육시설 방문 자제
- 2 입국시: 불법 축산물 반입 금지, 혹여 축산물을 가져온 경우 자진 신고, 공·항만에서 대인소독 실시, 귀국후 5일간 가축 사육시설 방문 자제



농림축산식품부



가축위생방역지원본부



# 오염원 축사 유입 차단 방역 수칙

(자료제공: 농림축산식품부 방역정책과 ☎ 044-201-2517)

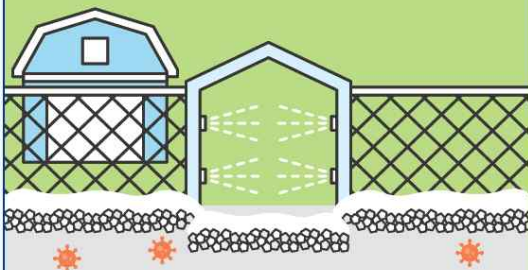
## 축사 밖은 바이러스 오염지역!



바이러스는 **차량·사람·물품·야생동물**에 의해 유입됩니다



### ① 농장 주변 생석회 도포



### ② 농장 마당 소독 및 차량 2차 소독

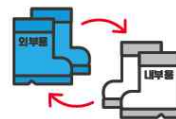


### ③ 축사 내부 소독



### ④ 오염원 축사 유입 차단

#### [사람] 축사 전실 방역수칙



장화갈아신기



발판소독조 사용



손 소독



방역복 착용

#### [장비·물품]

외부 방치금지(파레트, 난좌, 물이망 등)  
반입시 소독



#### [야생동물] 쥐, 고양이, 조류 등

축사·퇴비사 차단망 설치,  
틈새 메우기, 쥐 제거



“방역기본수칙 실천이 당신의 가축과 재산을 보호합니다”



## 고병원성 AI 확산 방지를 위한 방역 수칙

(자료제공: 농림축산식품부 조류인플루엔자방역과 ☎ 044-201-2555)

### 올겨울, 조류인플루엔자(AI) 함께 예방해요

2년 8개월 만에 국내 가금농장에서  
고병원성 조류인플루엔자(AI)가 발생하였고,  
국내 곳곳의 야생조류에서도 지속 검출되고 있습니다.

전국 어디에서나 발생할 수 있는 엄중한 상황으로  
철저한 방역수칙 준수를 당부 드립니다.

#### 철새도래지



철새도래지 방문 및 낚시 금지 축산차량 출입금지

#### 축산차량



가금농장 방문 전  
거점소독시설에서 소독 GPS 장착 및 정상 작동  
여부 확인

#### 가금농가 4단계 소독요령

##### 농장 진입로·주변



생석회 벨트 구축

##### 농장 마당



매일 청소·소독

##### 축사 출입시

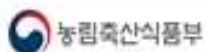


장화갈아신기·손소독

##### 축사 내부



매일 청소·소독



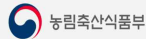
농림축산식품부

닭·오리 등 가축에서 평소보다 폐사율 증가(2배), 산란율 저하(3% 이상) 및 임상증상 발현 등  
고병원성 AI 의심축 발견 시 ☎1588-9060, 40600에 신고

# '21년 농림축산식품부 업무계획

(자료제공: 농림축산식품부 기획재정담당관실 ☎ 044-201-1317)

농림축산식품부 2021년 업무계획



회복·포용·도약 대한민국 2021

## 디지털·저탄소 전환 지역뉴딜 새로운 농업·농촌의 시작!

### 01 우리 먹거리 공급 기반이 강해집니다



밀·콩 전문생산단지 등 인프라를 확충하고  
국산 밀·콩 비축량을 단계적으로 확대합니다.



자조금단체 기능을 강화하여 생산자 중심의  
자율적 수급안정 체계를 정착합니다.



보다 신뢰할 수 있는 관측정보로  
농가의 의사결정을 지원합니다.



### 02 가축질병 걱정이 덜어집니다



가축질병 고위험 지역에 축사 입지를 제한하고, 소독방역  
시설 설치 등 농장 방역시설 기준을 강화합니다.



농가 질병관리등급제를 실시하고, 계열화 사업자의 계약  
농가도 방역관리 의무를 부여합니다.



전국 축산농가 정보를 데이터베이스화하여  
통합 관리합니다.

“ 축산차량통합관리 시스템은 역학조사, 축산차량 실시간  
이동상황 등 신속하게 초동대응을 하고 있습니다.  
농장 간 수평 전파를 차단하도록 방역업무에 최선을  
다하겠습니다. ”



### 03 농업의 디지털화로 성장동력을 만듭니다



스마트팜 혁신밸리가 순차적으로 완공(전국 4곳)되어  
스마트팜 산업을 본격적으로 구축해 나갑니다.



온라인 도매거래는 전년 대비 2배로 확대하여  
디지털 유통혁신을 촉진합니다.



농식품 온라인 수출기업 육성 등  
온라인 글로벌 시장 진출을 지원합니다.

“ 산지와 소비자가 직거래하는 온라인농산물거래소는  
농가에는 안정적인 가격, 소비자는 신선한 농산물을 공급하여  
농산물 도매유통 혁신의 초석이 될 것입니다. ”

- 함양 농협 농산물산지유통센터



### 04 농업·농촌의 포용성이 더욱 커집니다



살고싶은 농촌만들기를 위한 '농촌공간계획'을 추진하고,  
생활SOC 복합센터를 확대 조성합니다.



안전적인 귀농귀촌을 위해 미리 체험할 수 있도록  
'농촌에서 살아보기' 사업을 추진합니다.



사회적 농장 확대, 중소·고령농의 로컬푸드 참여 확대,  
농식품 바우처 및 임산부 푸라미도 확대를 지원합니다.

“ 컴퓨터프로그래밍을 하며 청년귀농교육프로그램으로 6개월간 농사를  
체험해본 후 귀농을 결심했습니다. 작물을 재배하고 직접 키우는 성취감!  
여러분께도 귀농을 적극 추천합니다. ” - '위암' 말기농장

”

### 05 농업·농촌이 기후변화 대응에 앞장섭니다



축산 분뇨의 에너지화, 저메탄 사료 개발·보급 및  
온실가스 저감 농업으로 탄소저감을 실천합니다.



축사·온실·신재생 에너지 생산시설을 단지화하고,  
태양광 등 농촌 신재생에너지를 보급합니다.



기후변화에 대한 노후 수리시설의 개보수,  
저수지 비상 수문 물넘이 확장 등  
재해에 대응합니다.

“ 축산 분뇨를 에너지로 만들어서 포도밭, 사과밭,  
복숭아 농가, 오이 농가에 활용되어 다같이 상생하는  
농촌이 만들어지고 있습니다. ”

- 가곡분뇨 처리 우수농가 '유이농장'





# '21년 국민의 삶이 이렇게 바뀝니다.

(자료제공: 농림축산식품부 기획재정담당관실 ☎ 044-201-1317)

## 01 우리 먹거리 공급 기반이 강해집니다



### 주요 곡물의 자급기반 확충

- 밀 전문생산단지('21년 32개소)
- 밀/콩 비축량 확대: '21년 10천톤/25천톤  
→ '25년 30/30



### 생산자의 자율적 수급조절

- 의무자조금 품목 확대  
: '20년 14개 → '21년 16
- 자조금단체의 자율적 수급조절에 대한  
정부 지원 강화



### 정확한 관측으로 적정 생산 유도

- 보다 신뢰할 수 있는 관측정보 제공으로  
농가들의 의사결정 지원
- 관측정보와 생산·유통·소비정보를 통합된  
플랫폼에서 확인 가능

## 02 가축질병 걱정이 덜어집니다



### 안전한 농장

- 농장이 갖춰야 할 방역시설 기준을  
법으로 제정
- 소규모 농장(50㎡ 이하)과 기타가축  
농장도 관리 강화
- 가축질병 발생 위험이 높은 곳에는  
신규 축사 입지 제한



### 책임성 강화

- 농가 질병관리등급 평가 기준·방법 개선
- 계열화사업자의 계약농가 방역관리  
의무 부여



### 스마트한 지원 체계

- 축산농가 정보 통합 관리

## 03 농업의 디지털화로 성장동력을 만듭니다



### 스마트 농업 활성화

- 스마트팜 혁신밸리 완공(4개소)
- 스마트팜 청년 보육생 양성(4개)
- '20년 372명 → '21년 580
- 청년농에게 비축농지 지원 확대  
: 1인당 지원 한도 1ha → 2



### 온라인 유통 혁신

- 온라인거래소 시범품목·참여자 확대  
: '20년 양파, 마늘, 사과 → '21년 주요  
채소·과수
- 화훼 온라인경매시스템 도입



### 온라인으로 글로벌 시장 진출

- 글로벌 대형 온라인물 한국식품관  
: '20년 1곳 → '21년 5
- 농식품 온라인 수출기업 육성(100개)

## 04 농업·농촌의 포용성이 더욱 커집니다



### 농촌재생 뉴딜 착수

- 농촌공간계획 시범사업(5개 시군)
- 농촌협약 20개 시군 추진 및  
농촌생활SOC 797개소 조성



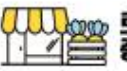
### 준비된 귀농귀촌

- 농촌살아보기(신규, 500가구)
- 귀농귀촌 지원 정책, 일자리·복지  
서비스정보 등을 웹소스 제공



### 농업·농촌 안전망 강화

- 사회적농장 확대: 30개소 → 60
- 마을단위 사회적 농장 시범모델(2개소)
- 연단위 통합돌봄 시범모델(2개소)



### 로컬푸드로 중소·고령농 배려

- 중소·고령농 참여비중 확대  
: '20년 51% → '21년 60



### 취약계층 먹거리 기본권 강화

- 농식품 바우처: 18천 가구 → 28
- 임산부 꾸러미: 62개 시군구 → 138

## 05 농업·농촌이 기후변화 대응에 앞장섭니다



### 저탄소 생산구조

- 가축분뇨 에너지화 시설: 6개 → 8
- 사료내 미생물 제제 사용농가 지원 강화
- 노후 농기계 3,200대 조기 폐차



### 에너지 전환

- 농촌 태양광: 3.1GW → 41
- 수상태양광 등 농업기반시설을 활용  
하여 91MW 발전시설 건설



### 기후변화 및 재해 대응

- 노후 수리시설 개보수: 전체 수리시설의  
66.9% → 69.9

# 반려동물 코로나19 검사 및 격리조치 안내

(자료제공: 농림축산식품부 조류인플루엔자방역과 ☎ 044-201-2552)

(2021.2.1.기준)

## 반려동물 코로나19 검사 및 격리조치 안내

### 기본원칙

- 반려동물은 확진자와의 접촉에 의해 감염되므로 검사대상은 확진자에 노출되어 의심증상을 보이는 반려동물(개·고양이)로 제한
- 코로나19가 반려동물에서 사람으로 전파된다는 증거가 없기 때문에 양성으로 판정된 반려동물은 별도 격리보다는 자택격리를 원칙으로 함

농림축산식품부

## 1. 검사대상 선정

- 대상동물** 개, 고양이(코로나19 확진자에 노출된 사실이 있으며 의심증상을 보이는 경우)  
\* 현재까지 해외 사례에서 간혹 약하게 발열, 기침, 호흡곤란, 눈·코 분비물 증가, 구토, 설사 등 증상을 보인 경우가 있음
- 검사대상 선정절차** 지자체 보건부와 시도 동물위생시험소(17개 시도)가 합의하여 검사여부 결정

### 1. 지자체 보건부서

코로나19 확진자 역학조사 과정에서 의심증상을 보이는 반려동물이 확인되는 경우 동물담당부서에 안내

### 2. 동물위생시험소

검사의뢰가 있는 경우 관할 보건부서에 해당 반려동물이 코로나19 확진자와 접촉하였는지 여부, 의심증상 유무 등을 확인

검사결과 판정 이전까지 반려동물의 외출을 금지하고 자택 격리조치!

\* 상기 이외 반려동물은 아래 사유로 검사대상에서 제외함

- 반려동물은 확진자와의 접촉에 의해 감염되는 것으로 알려지지 않음
- 반려동물에서 사람으로 코로나19 전파가 확인된 사례는 없음

- 해의사례**
- 미국 : 질병통제센터(CDC)와 농무부(USDA)는 동물이 바이러스에 노출되었고 의심증상을 보이는 경우 외에는 검사를 권장하지 않음
  - EU : 동물에 대한 검사는 과학적 연구 또는 조사 목적으로 제한

## 2. 시료채취·검사 절차

**시료채취** 반려동물 소재 관할 시군(동물담당부서)에서 시군 위축 공수의 등을 활용하여 시료채취

**검사** 반려동물에 대한 검사는 시도 동물위생시험소(17개 시도)에서 실시  
\*행정기관에서 판단하여 실시하는 검사로 무상으로 실시

**검사확인** 코로나19 감염이 확인된 반려동물

- ☑ 코로나19 감염이 확인된 반려동물은 자가격리를 원칙으로 함
- ☑ 자택격리를 할 수 없는 경우에는 지자체 여건에 따라 위탁보호 돌봄서비스 활용 (비용은 자부담 원칙, 가능한 경우 지자체 지원)

**격리 해제 요건** 양성판정 14일 경과 후(또는 PCR결과 음성인 경우) 자가격리 해제

## 3. 격리기간 관리수칙

### 격리

- 자택격리할 경우 가족 중 한 사람을 지정하여 돌봄 (고령자, 아픈이, 기저질환이 있는 가족은 제외)
- 다른 사람이나 반려동물로부터 분리된 별도 공간에 격리
- 동물병원 진료가 필요한 경우, 미리 전화로 수의사와 상담 후 동물병원 방문 여부 결정

### 접촉

- 격리중인 반려동물 접촉 시 마스크와 장갑을 착용
- 접촉 전·후에는 항상 비누로 손 씻기, 손 소독 등 개인위생 관리
- 만지기, 끌어안기, 입맞추기, 음식 나누먹기 등 직접 접촉을 피할 것



### 소독

- 격리장소 청소와 소독 시 반드시 마스크와 장갑을 착용하고 먼저 비누와 물로 표면을 세정한 다음 소독제 사용
- 반려동물의 밥그릇·장난감·침구를 다룰 때와 배설물 처리 시, 비닐장갑을 착용하고 밀봉 봉지에 장갑·쓰레기·배설물을 처리





## 2월 제철 농산물 홍보

(자료제공: 농림축산식품부 식생활소비급식진흥과 ☎ 044-201-2274)

**제철**은 2월의 지금  
모두 **왔다**

보다 나은 농식품부

재첩 농산물 정보는  
농식품정보누리([www.foodnuri.go.kr](http://www.foodnuri.go.kr))에서  
확인할 수 있습니다.



화사함이 피어나다

### 봄동

#### ○ 봄을 알리는 채소 봄동

아삭한 식감, 씹을수록 입안에 퍼지는 고소함과 달달함으로 겉절이와 쌈 채소로 많이 활용되는 봄동은 일반 배추와 달리 겨울철 노지에 파종하여 잎이 퍼져있는 것이 특징이다.

봄동에는 베타카로틴이 풍부하게 함유되어 노화 방지와 암 예방에 효과적이며, 섬유질이 풍부하여 변비와 피부 미용에 탁월하다. 봄의 채취를 미리 맛볼 수 있는 봄동을 통해 겨울 식탁에 따뜻함을 더해보는 것은 어떨까?

#### ○ 보관법과 봄동 레시피

물기를 제거하여 비닐팩에 밀봉하고 냉장고에 보관한다.



봄동고기쌈



봄동두부무침



봄동샐러드



스트레스를 날리다

### 연근

#### ○ 천연 수면제 연근

잘랐을 때 구멍이 송송 뚫려 있어 마치 꽃이 피어있는 모양처럼 생긴 연근은 아삭한 식감, 달콤한 맛으로 조림과 튀김 등 다양한 요리에 활용된다.

연근에는 탄닌이 함유되어 염증을 가라앉히는 효과가 있으며, 구내염에도 좋은 것으로 알려져 있다. 또한 비타민C가 풍부하여 스트레스를 해소해 주며, 진정 작용이 뛰어나 연근을 달여 마시면 피로를 풀어주어 숙면에도 도움을 주며 노이로제에도 좋다.

#### ○ 고르는 법과 연근 레시피

길고 굵으며, 몸통에 상처가 없는 것을 고르는 것이 좋다.



연근칩



연근샐러드



연근전



농림축산식품부



농림수산물교육문화정보원

## 에너지바우처 지금 바로 사용하세요!

(자료제공: 산업통상자원부 자원안보정책과 ☎ 044-203-5252)

○ 에너지바우처는 에너지 취약계층이 전기, 도시가스, 지역난방, 등유, LPG, 연탄을 구입할 수 있도록 지원하는 제도입니다.

○ 작년 여름부터 겨울, 그리고 현재도 사용할 수 있는 **“2020 에너지 바우처”**는 **2021년 4월 30일까지만 사용가능**하오니 잔액이 남으신 분은 지금 바로 사용하시기 바랍니다.

\* 요금차감은 4월내 발행되는 고지서 기준, 국민행복카드는 4월내 카드결제 완료 필요

- 이사 등으로 바우처가 중지되었거나 사용방법을 바꾸고자 하시는 분은 읍·면·동 행정복지센터에서 변경하여 사용할 수 있으니 참고하시기 바랍니다.

○ 에너지바우처는 요금차감과 국민행복카드 방식으로 사용가능합니다.

- **요금차감** : 아파트(전기, 도시가스, 지역난방) 거주자, 편리한 사용을 원하는 대상자에게 추천 \* 차감을 원하는 에너지 요금고지서(고객번호 등) 필요

- **국민행복카드** : 등유, LPG, 연탄 등을 주로 사용하는 대상자에게 추천

\* 읍면동 신청 후, 대상자나 주민등록상 세대원이 은행 등에서 직접 발급 / 기존 카드 사용가능

\*\* 등유, LPG, 연탄 : 가맹점에서 구입 / 전기, 도시가스 : 영업소에 문의하여 결제

○ 에너지바우처 지원금액은 아래와 같습니다.

구 분	1인 가구	2인 가구	3인 이상 가구
총 지원금액	95,000원	134,000원	167,000원

\* 여름과 겨울 바우처를 모두 포함한 **총 지원금액**이며, 월별 지원금액 아님

○ 에너지바우처 지원대상은 **국민기초생활보장법에 따른 생계급여 또는 의료급여 수급자**로서, 본인 또는 세대원에 노인, 영유아, 장애인, 임산부, 중증·희귀·중증난치질환자, 한부모가족, 소년소녀가정(가정위탁 보호 아동 포함)이며, 신청여부 확인 및 사용방법 등 도움이 필요하신 분은 읍·면·동 행정복지센터를 통해 안내받으실 수 있습니다.

○ 카카오톡 친구목록에서 ‘에너지바우처’를 추가하시면 다양한 정보를 접해볼 수 있습니다.

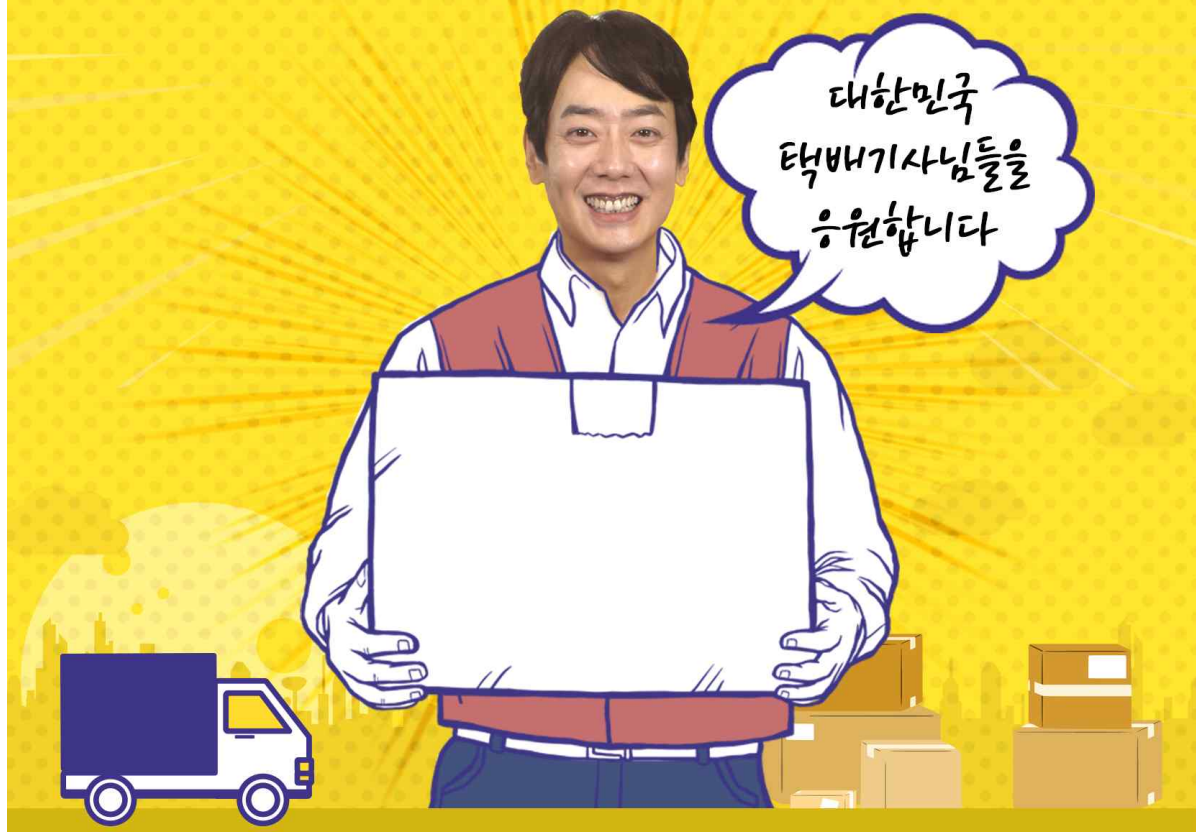


문 의 : 주민등록상 거주지 읍·면·동 행정복지센터  
콜센터 ☎1600-3190 홈페이지 [www.energyv.or.kr](http://www.energyv.or.kr)

## 내 삶 속의 공정경제

(자료제공: 공정거래위원회 정책홍보담당관실 ☎ 044-200-4049)

# 내 삶 속의 공정경제



**코로나19 확산방지를 위한  
택배 비대면 배송이 가능하도록  
택배업 분야 표준약관 개정!**



공정거래위원회



# 설 명절 택배, 상품권 소비자 피해 주의하세요

## - 설 명절 소비자 피해주의보 발령 -

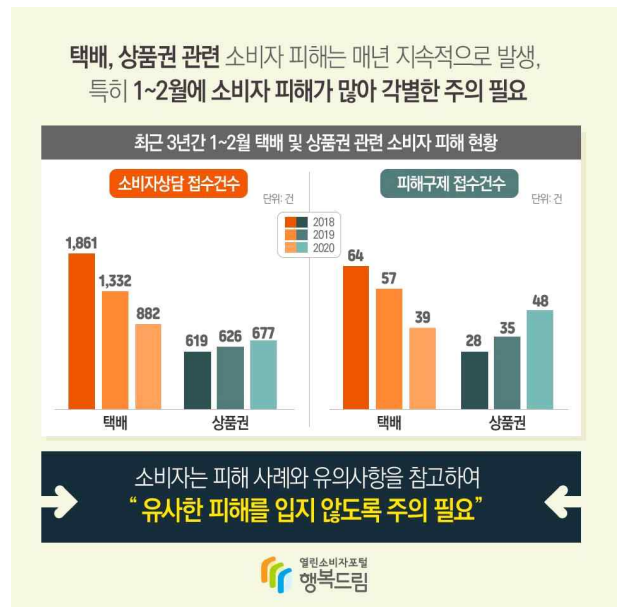
(자료제공: 공정거래위원회 한국소비자원 정보교육국 ☎ 043-880-5745)

### 설 명절 **택배**, **상품권** 소비자 피해 주의하세요!

**설 명절 소비자 피해주의보 발령**

한국소비자원 · 공정거래위원회

열린소비자포털  
행복드림



### 택배

- 택배서비스 이용이 집중되는 설 연휴에는 물품 파손·훼손, 분실, 배송 지연 등의 사고가 많이 발생
- 신선·냉동식품의 경우 부패·변질된 상태로 배송되는 경우 발생

**• 사례 •**

2020. 2. 4. B씨에게 수제햄 선물세트를 배송하기 위해 택배 서비스를 이용. 택배사업자가 공동현관문 뒤에 배송하여 분실되어 손해배상을 요구함.

**• 소비자유의사항 •**

- 설 연휴 기간에는 다른 기간보다 **택배물량이 증가**하고, 택배업체의 사정으로 배송 지연될 가능성이 높으므로 **충분한 시간적 여유를 두고 배송을 의뢰하세요**
- 운송물의 분실, 훼손, 지연 등의 피해 발생에 대비하여 **택배계약 시 운송장에 물품의 종류(명명), 수량 및 기액을 정확히 기재**하고 배송이 완료될 때까지 운송장을 보관하세요.
- 보내는 사람은 받는 사람에게 택배 발송 사실을 미리 알리고 **받는 사람이 부재할 경우 배송장소를 택배사와 협의**하세요.

열린소비자포털  
행복드림

### 상품권

- 상품권의 유효기간이 경과한 경우, 기한 연장 또는 환급을 받지 못하는 피해 발생

**• 사례 •**

2020. 11. 29. 차권 기프티콘을 구매하고 17,500원을 결제함. 기한 내 사용하지 못하여 90% 환급을 요구함.

프로모션으로 할인 판매된 상품이기 때문에 환급이 불가하다며 거부함.

**• 소비자유의사항 •**

- 인터넷에서 **높은 할인율을 광고**하며 **환급 결제를 요구**하는 곳에서는 구매를 피하세요.
- 상품권 구매 전 **유효기간, 사용 조건, 환급 규정** 등을 확인하고, 구매 후에는 유효기간 이내에 사용하도록 하세요.

열린소비자포털  
행복드림

□ 소비자 피해가 발생하면, ‘행복드림 열린소비자포털(모바일 앱 [www.consumer.go.kr](http://www.consumer.go.kr))’ 또는 ‘1372 소비자상담센터(국번 없이 1372, [www.ccn.go.kr](http://www.ccn.go.kr))’를 통해 거래내역, 증빙서류 등을 갖추어 상담 또는 피해구제를 신청



## 봄철 산불 예방 안내

(자료제공: 산림청 산불방지과 ☎ 042-481-4256)

### 산불예방을 위해 이것만은 꼭 지켜주세요 !

- 산림이나 산림인접지역에 불을 놓거나 가지고 들어가지 않기
  - 산림 안에서 불을 이용하여 음식을 만들거나 담배를 피우지 않기
  - 산에 들어갈 때 화기 및 인화·발화 물질을 소지하지 않기
- ※ 산림인접지역 : 산림으로부터 100m 이내에 위치한 토지



▶ 미세먼지 저감과 산불예방을 위해 논·밭두렁 태우기, 쓰레기 소각 절대 금지

### 입산이 가능한 등산로를 이용해 주세요 !



- 봄철 산불조심기간(2.1~5.15)은 산불예방을 위해 입산 통제구역을 정하여 사람들의 출입을 제한하고 있음
- 산행에 앞서 관할 시·군·구청이나 국유림관리소, 산림청 홈페이지, 네이버 지도 등을 통해 입산이 가능한지 확인

### 실수로 산불을 내도 무거운 처벌을 받습니다

- 타인 소유 산림에 방화한 자 : 7년 이상 15년 이하의 징역
- 과실로 인하여 타인 또는 자기 소유의 산림을 불에 타게 한 자 : 3년 이하의 징역 또는 3,000만원 이하의 벌금
- 산불관련 위반행위시 과태료 부과(산림보호법 제57조)



- ▶ 허가없이 산림이나 산림인접지역에 불을 놓은 자 : 과태료 50만원
- ▶ 화기 또는 인화·발화물질을 소지하고 산림에 들어간 자 : 과태료 30만원
- ▶ 허가없이 입산통제구역에 들어간 자 : 과태료 10만원
- ▶ 산림 안에서 불을 이용하여 음식을 만들거나 담배꽂초를 버린 자 : 과태료 30만원

## 3월의 독립운동가 이인정 · 한운석 · 송재만 선생

(자료제공: 국가보훈처 공훈관리과 ☎ 044-202-5781)

### 민·관이 하나되어 저항한 만세운동

국가보훈처(처장 황기철)는 광복회, 독립기념관과 공동으로 이인정(1859~1934), 한운석(1884~1950), 송재만(1891~1951)선생을 2021년 3월의 독립운동가로 선정하였다.

이인정, 한운석, 송재만 선생은 4·4 대호지·정미 독립만세운동에서 주요한 역할을 한 인물들이다. 세 선생은 3·1독립만세운동과 고종의 국장을 목격하고 온 대호지 지역 유생들과 협조하여 독립만세운동을 준비하고 실행하는 실무를 주도적으로 수행했다.

송재만 선생은 면내 8개 마을 구장이나 구장대리의 집으로 방문해 직접 공문을 전하고 마을 주민들에게 알리도록 했다. 그리고 밤에 면사무소에 한운석 선생을 초청하여 계획을 알리고 애국가가 필요하다는 작사를 요청했다. 한운석 선생은 독립운동의 취지에 찬성하여 그 자리에서 애국가를 작사했다.

이인정 선생은 거사 당일인 4월 4일 대호지면 면사무소 앞에 집합한 면민 4~500명에게 '도로 수선을 위한 것이 아니라 조선독립운동을 위해 모이게 한 것이다. 각자 찬성해 조선독립만세를 외치며 천의시장으로 향해 가자'고 연설하고 '조선독립만세'를 선창했다. 이어 면 직원인 송재만 선생이 사전에 준비한 태극기를 꺼내 앞세우고 애국가가 적힌 인쇄물을 배포했다. 그의 지휘 하에 군중들은 오전 11시경 천의시장에 도착하여 시장 일대와 천의 경찰관주재소, 정미면사무소 등을 확보하면서 조선독립만세를 외쳤다. 주재소 일경들은 1,000명이 이르는 만세 군중들의 위세에 눌려 진압 해산시키지 못하고 관망만 했다. 이후 오후가 되어 귀가하려는 민중들에게 당진에서 출동한 일경 2명과 주재소 순사, 순사보가 태극기를 탈취하려고 시도함으로 군중들은 저항하며 돌을 던지고 일경들을 구타했다. 그러자 일경들은 주재소로 도주했고, 군중들은 주재소를 공격 파괴했다. 위협을 느낀 일경들이 주재소를 버리고 구시장 쪽으로 탈주하자, 군중들을 이들을 추적하여 붙잡아 구타하는 등 부상을 입혔다. 군중들을 제지하려고 달려든 일본인도 응징했다.

4월 5일부터 사후 탄압 과정에서 송봉운이 수비대에게 부당을 당해 4월 7일 조금리 자택에서 순국했다. 면장 이인정, 남주원 등이 체포되어 서산경찰서로 끌려갔고 1차적으로 17명이 검거를 당했다. 이어 군경에 의해 200여 명 이상이 검거되어 고초를 겪었다. 서산경찰서에서 갖은 악형을 당한 후 일부 인사들은 훈방 조치되고 서장의 즉결처분으로 '조선태형령'에 의해 경찰서에서 4월 22일 10명, 23일 16명, 24일 28명,

25일 14명, 26일 4명으로 5일간에 72명이 태 90의 태형을 당했다. 또한 재판에 회부된 인사는 54명이다.

당시 대호지면 면장이었던 이인정 선생과 도호의숙 선생이었던 한운석 선생은 1920년 2월 7일 상고 기각으로 징역 1년이 확정되어 옥고를 겪었다. 송재만 선생도 같은 날 상고기각으로 5년형이 확정되어 옥고를 치렀다.

4·4 대호지·정미 만세운동은 여러 의미가 있는 만세운동이었다. 먼저 민·관이 하나되어 전개한 만세운동이라는 점이다. 면직원들이 적극적으로 만세운동을 준비하고 결행 당일에는 면장이 직접 참여 독려를 위해 연설하며 ‘조선독립만세’를 선창하며 지휘하고 면직원들은 면민들을 이끌고 태극기를 흔들며 대호지면에서 정미면까지 만세 행진을 전개했다. 그리고 이런 독립만세운동은 지역 유생들까지 적극적으로 참여하여 계층을 넘어선 다양성이 이루어졌다는 점도 있다. 지역 사숙인 도호의숙에서 함께 공부한 학생들과 선생이었던 한운석까지 적극적으로 참여하여 만세운동이 지역 전체에 확산되고 면 경계를 넘는 대규모 만세운동으로 확장되어 진행되었다는 점이었다. 이렇게 조직적으로 대규모로 일어난 만큼 일제의 탄압도 극렬하여 순국 3명, 태형 88명, 불기소 65명, 면소 4명, 징역 39명 등 199명이 순국하거나 처벌을 받았으며 이에 2020년까지 총 124명이 독립유공자로 서훈되었다.

정부에서는 선생들의 공훈을 기리기 위해 이인정 선생은 1990년 건국훈장 애족장, 한운석 선생은 1990년 건국훈장 애족장, 송재만 선생은 1990년 건국훈장 애족장을 추서하였다.

#### 【 첨부 】 관련 이미지(출처 : 국사편찬위원회)



※ 동 내용은 3월 이후에 대중에게 공개되어야 하므로, 사전에 지자체 홈페이지, 지역신문 기사 등에 미리 게시되는 일이 없도록 협조 부탁드립니다.

## 3월의 6·25전쟁영웅 임택순 공군 대위

(자료제공: 국가보훈처 제대군인지원과 ☎ 044-202-5715)

국가보훈처는 '임택순 공군 대위'를 3월의 6·25전쟁영웅으로 선정하였다.

- 임택순 공군 대위는 1951년 7월 10일 공군사관학교 1기로 졸업, 소위로 임관하였다. 뛰어난 조종술과 사격술로 항상 편대의 선봉에서 적의 탱크진지 공격과 보급로 차단, 격전 중인 지상군 근접항공지원 작전 등에서 눈부신 활약을 보였다. 그러나 1953년 3월 6일, 강원도 고성지구 월비산과 351고지에서 작전 수행 중 적 대공포에 피탄되자 임대위는 전투기와 함께 적의 대공포 진지로 돌입, 장렬히 전사했다.
- 1951년 7월 10일 공군사관학교 1기로 졸업하여 소위로 임관하였다.
- 임관 후 제21정찰비행대대와 제15교육비행전대에서 임무를 수행하다가 1953년 1월 5일, 강릉 제10전투비행전대로 전속되어 F-51 Mustang으로 첫 출격(1953.1.23.)하여 12회 출격하기까지 적의 탱크진지 공격과 보급로 차단, 격전 중인 지상군 근접항공지원 작전 등에서 눈부신 활약을 보였다.
- 특히, 임택순 대위는 뛰어난 조종술과 사격술로 항상 편대의 선봉에서 작전에 임했다.
- 그러나 1953년 3월 6일, 적군의 자동화기 진지가 결집되어 있어 동부전선 보급품 집결지로서 매우 중요한 요새였던 강원도 고성지역 월비산과 351고지에 출격하여 아군 제5사단을 위한 근접항공작전을 수행하던 중 적 지상군에 피탄되자 임택순 대위는 조종하던 전투기와 함께 적의 대공포 진지로 돌입, 마지막 순간까지 타격을 가하고 장렬히 전사했다.



- 임택순 대위는 공군사관학교 출신 최초의 전사자로 기록되었으며, 공군사관학교 동문회는 임택순 대위의 조국을 위한 고귀한 희생 정신의 뜻을 기리고자 1960년 3월 모교에 그의 동상을 세웠다. 또한, 대한민국 정부는 그의 공훈을 기려 1계급 특진과 함께 을지무공훈장을 추서하였다.

- 生死有命 不足論, 男兒從容 大征空

“태어남과 죽음은 명에 달렸으니 죽히 논하지 말자. 사나이 조용히 하늘로 나아간다.” - 임택순 대위가 사인첩에 남긴 마지막 기록 -



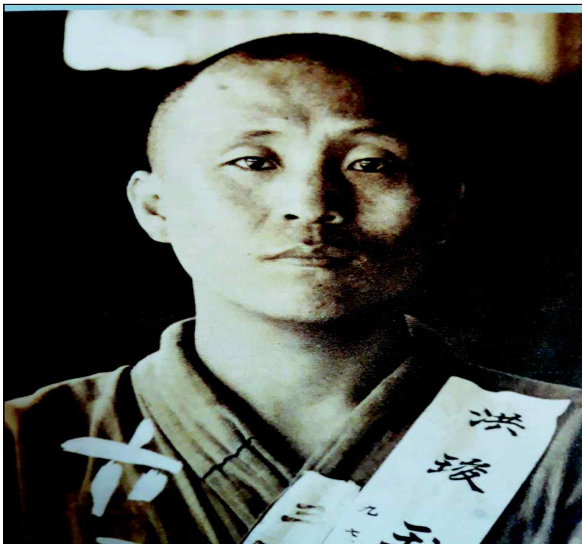
임택순 공군 대위  
(1930.12.31. ~ 1953.3.6.)  
상훈 : 을지무공훈장(1953.4.)

※ 동 내용은 3월 이후에 대중에게 공개되어야 하므로, 사전에 지자체 홈페이지, 지역신문 기사 등에 미리 게시되는 일이 없도록 협조 부탁드립니다.

## 3월의 현충인물 홍준옥 애국지사

(자료제공: 국가보훈처 국립대전현충원 현충과 ☎ 042-820-7065)

- 국립대전현충원은 2021년 3월의 현충인물로 3·1운동에 참여해 주동적으로 독립만세운동을 전개한 '홍준옥 애국지사'를 선정했다.
- 홍준옥 지사는 1888년 경기도 화성에서 태어나 1919년 3월 화성군 송산면 사강리 일대의 독립만세운동에 참여했다.  
송산면 뒷산에서 1천여 명의 군중이 모여 대대적으로 독립만세운동을 전개했다. 일본인 순사부장이 이를 제지하려 했으나 군중들은 이에 굴하지 않고 독립만세운동을 이어나갔다. 순사부장은 주동자인 홍준옥 지사의 형 등 3명을 체포했고, 이에 저항해 독립만세를 외치자, 권총을 발사하여 총알이 지사의 형 어깨를 관통했다.
- 이때 홍준옥 지사는 형을 업고 면사무소로 가서 응급조치를 한 후, 도주하는 순사부장과 일경을 추격하여 투석으로 격살시키는 등, 격렬하게 독립만세운동을 전개하다가 피체되어 1920년 7월 5일 고등법원에서 소위 소요·살인 및 보안법 위반 혐의로 징역 12년형을 선고 받고 옥고를 치렀다.
- 정부에서는 고인의 공적을 기리기 위하여 1977년에 건국훈장 독립장을 추서하였고, 국립대전현충원 독립유공자 제1묘역 제2호에 안장하여 그 업적을 기리고 있다.



홍준옥 애국지사



묘소사진(독립유공자 제1묘역 제2호)

※ 동 내용은 3월 이후에 대중에게 공개되어야 하므로, 사전에 지자체 홈페이지, 지역신문 기사 등에 미리 게시되는 일이 없도록 협조 부탁드립니다.