

## 2022. 4월중 정례반상회 홍보자료 목록

### 《 홍보사항 》

- [제4회 교육 공공데이터 분석활용대회](#) / 교육부
- [병영생활 고충상담, 성폭력·군범죄 신고/상담 「국 방 헬 프 콜 ☎ 1 3 0 3」](#) / 국방부
- [6·25전사자의 유가족을 찾습니다.](#) / 국방부
- [6·25 비정규군 공로자 보상신청 안내](#) / 국방부
- [상세주소가 없다면, 지금 바로 신청하세요 !](#) / 행정안전부
- [우리 주변에서 희망과 행복을 전하는 이웃을 추천해 주세요](#) / 행정안전부
- [주민등록번호 바꿀 수 있습니다!](#) / 주민등록번호 변경위원회
- [2022년 4월 국정홍보만화 - 중소기업 기술분쟁, 이제는 보험으로 대비한다! -](#) / 문화체육관광부
- [2022년 4월 국정홍보만화 - 봄 행락철 해양사고 예방 -](#) / 문화체육관광부
- [불법도박 금지 및 신고 안내](#) / 사행산업 통합감독위원회
- [봄철 아프리카돼지열병 방역수칙](#) / 농림축산식품부
- [과수화상병 확산방지를 위한 주의사항](#) / 농림축산식품부
- [농약허용기준 강화제도\(PLS\) 바로알기](#) / 농림축산식품부
- [쌀 적정생산 안내](#) / 농림축산식품부
- [4월 제철 농산물 홍보](#) / 농림축산식품부
- [탄소중립전환 선도프로젝트 융자지원사업](#) / 산업통상자원부
- [태양광 설비 풍수해 대비 안전점검 요령 안내](#) / 산업통상자원부
- [4월20일은 장애인의 날입니다. - 장애의 편견을 넘어 차별없는 세상을 위해 -](#) / 보건복지부

- [사전연명의료의향서 등록기관 안내](#) / 보건복지부
  - [환경을 위한 1보! 1회용 컵 보증금제도 시행](#) / 환경부
  - [학교 밖 청소년 건강검진 무료로 받으세요](#) / 여성가족부
  - [어촌 생활돌봄 지원 안내](#) / 해양수산부
  - [어업활동 지원 안내](#) / 해양수산부
  - [제8회 「대한민국 공무원상」 후보자 국민추천 접수](#) / 인사혁신처
  - [숨겨진 불법무기류, 지금 신고하세요](#) / 경찰청
  - [자동차 동반석 충돌 안전실태조사 관련](#) / 공정거래위원회  
한국소비자원
  - [우리의 나무가 아플 때는 나무병원을 찾아주세요 !](#) / 산림청
  - [우리가 기꺼운 소중한 숲, 산불로부터 지켜낼 수 있습니다.](#) / 산림청
  - [진드기 조심하세요!](#) / 질병관리청
  - [감염병을 이기는 가장 손 쉬운 방법, 올바른 손씻기](#) / 질병관리청
  - [65세 어르신, 가까운 병·의원에서 폐렴구균 예방접종 맞으세요 !!](#) / 질병관리청
  - [사람유두종바이러스\(HPV\) 예방접종 국가지원 대상이 확대되었습니다.](#) / 질병관리청
  - [2022년 제8회 해양안전 포스터 디자인 공모전](#) / 해양경찰청
  - [독립유공자의 후손을 찾습니다](#) / 국가보훈처
- ### 《 이달의 역사인물 》
- [5월의 독립운동가 박원희·김영순·조복금 선생](#) / 국가보훈처
  - [5월의 6·25전쟁영웅 송태호 대한민국 육군 하사](#) / 국가보훈처
  - [5월의 호국인물 김지섭 의사](#) / 국가보훈처  
전쟁기념관

# 제4회 교육 공공데이터 분석활용대회

(자료제공: 교육부 교육통계과 ☎ 044-203-6628)



## 참가신청 및 작품 제출

'22. 3. 21.(월) ~ 7. 1.(금)

※ 제출 기한 엄수



## 참여대상

데이터 리터러시 분야 초등학교 4~6학년, 중고등학생 창업 아이디어 분야 대학(원)생, 일반인 데이터 분석 분야 교원, 공무원, 공공기관 종사자

## 참여방법

- 1팀 당 최대 3명까지 팀원 구성이 가능하며, 1명이 1팀을 구성하여 참여 가능
- 1팀 당 1개 결과물 출품(상세 작품 제출규격은 안내자료 참고)
- 공공데이터포털(data.go.kr)의 「교육」 카테고리 포함되어 있는 교육 관련 데이터셋 또는 교육 관련 기관(안내자료 참고) 제공 데이터셋 활용  
※ 교육 공공데이터 미활용 시 예비심사에서 탈락
- 참가서류\* 작성 후 이메일(hyeondh@keris.or.kr)로 제출  
\* 참가신청서, 개인정보 활용 동의서, 결과물, 활용 데이터 체크리스트, 만족도 조사 설문지 해당

## 문의

기타 자세한 내용은 주최·주관·후원 기관의 홈페이지 참조  
이메일 : hyeondh@keris.or.kr 전화 : 053-714-0543

## 시상내용

시상 부문	시상 수	상장	상금
최우수상 (3팀)	분야별 1팀	부총리 겸 교육부장관상	각 150만원
우수상 (6팀)	데이터 리터러시 분야 2팀	한국교육학술정보원 상장	각 100만원
	창업 아이디어 분야 2팀	한국대학교육협의회 상장	
장려상 (6팀)	데이터 분석 분야 2팀	한국교육개발원 상장	각 30만원
	데이터 리터러시 분야 2팀	한국과학창의재단 상장	
	창업 아이디어 분야 2팀	한국직업능력연구원 상장	
입상 (12팀)	데이터 분석 분야 2팀	한국교육과정평가원 상장	문화상품권 각 20만원
	데이터 리터러시 분야 4팀	-	
	창업 아이디어 분야 4팀	-	
	데이터 분석 분야 4팀	-	

| 주최 | 교육부

| 주관 | KERIS 한국교육학술정보원

한국대학교육협의회  
Korean Council for University Education

한국교육개발원  
Korea Education Development Institute


| 후원 | 한국교육과정정책지원  
Korea Institute for Curriculum and Evaluation

한국직업능력연구원  
Korea Research Institute for Vocational Education and Training


한국과학창의재단  
Korea Foundation for Science and Creativity

병영생활 고충상담, 성폭력 · 군범죄 신고/상담  
「국 방 헬 프 콜 ☎ 1 3 0 3」

(자료제공: 국방부조사본부 ☎ 02-748-1973)




**대한민국 국방부**  
Ministry of National Defense



# 국방헬프콜

# 1303

**병영생활 고충,  
군범죄 · 성폭력,  
방위사업비리 신고/상담**



**24시간 365일! 「국번없이 ☎1303」**  
군전화, 공중전화, 일반전화, 휴대전화 모든 전화로 신고/상담 가능

사이버 신고/상담은

국방 헬프콜
검색

Ch
국방헬프콜 +

## 6·25전사자의 유가족을 찾습니다.

(자료제공 : 국방부유해발굴감식단 계획운영처 ☎02-811-6526)



국유단 누리집 [홈페이지]



대한민국 국방부  
Ministry of National Defense



국방부 유해발굴감식단  
MND Agency for KIA Recovery & Identification

# 6·25 전사자의 유가족을 찾습니다



### 유가족 유전자 시료 채취

#### 채취대상

전사자 기준 친·외가 8촌 이내 유가족

#### 참여방법

가까운 보건소 및 보건지소, 군병원, 예비군 동대, 보훈병원,  
전국적십자병원, 국방부 유해발굴감식단(서울현충원) 방문  
또는 전화신청 시 유전자시료채취 키트발송

\* 거동이 불편하신분 방문 채취 가능

유가족 신원 확인 시 **1000만원** 포상금

홍보대사 송해

송해  
宋海

[오!6·25]

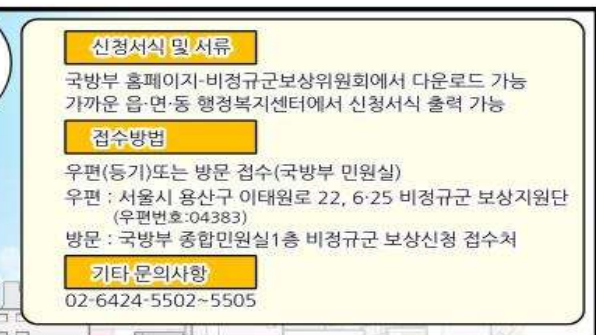
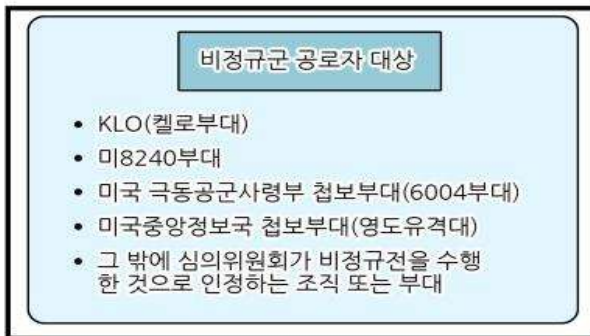
**1577-5625**



# 6·25 비정규군 공로자 보상신청 안내

(자료제공: 국방부 6·25 비정규군 보상지원단 ☎02-6424-5502)

## 6·25전쟁 전후 적 지역에서 활동한 비정규군 공로자 보상 안내



제작: 문화체육관광부 여론과 ☎ 044-203-2922 / 자료제공: 6·25비정규군 보상지원단 ☎ 02-6424-5502

# 6·25전쟁 전후 적 지역에서 활동한 비정규군 공로자 보상 안내

6·25전쟁 전후 나라가 어려움에 처해 있을 때 국가수호의 일념으로 미군 첩보부대 등에 소속되어 국가를 위해 헌신하셨지만 외국군 소속이거나 정규 군인이 아닌 민간인 신분이라는 이유로 공로를 인정받지 못한 분들의 명예회복과 공로가 인정받게 되었습니다.

6·25전쟁 전후에 군인이 아닌 신분으로 적 지역으로 침투하여 첩보수집 또는 유격활동을 수행한 분들이 대상이 됩니다.



## 비정규군 공로자 대상

- KLO(첼로부대)
- 미8240부대
- 미국 극동공군사령부 첩보부대(6004부대)
- 미국중앙정보국 첩보부대(영도유격대)
- 그 밖에 심의위원회가 비정규전을 수행한 것으로 인정하는 조직 또는 부대

## 신청서식 및 서류

국방부 홈페이지-비정규군보상위원회에서 다운로드 가능  
가까운 읍·면·동 행정복지센터에서 신청서식 출력 가능

## 접수방법

우편(등기) 또는 방문 접수(국방부 민원실)  
우편 : 서울시 용산구 이태원로 22, 6·25 비정규군 보상지원단  
(우편번호: 04383)  
방문 : 국방부 종합민원실 1층 비정규군 보상신청 접수처

## 기타 문의사항

02-6424-5502~5505

제작 : 문화체육관광부 여론과 ☎ 044-203-2922 / 자료제공 : 6·25비정규군 보상지원단 ☎ 02-6424-5502

## 상세주소가 없다면, 지금 바로 신청하세요 !

(자료제공: 행정안전부 주소정책과 ☎ 044-205-3559)



### 상세주소가 없다면 지금 바로 신청하세요!



#### 소유자·임차인이 원할 경우

시장·군수·구청장이 주민등록부·사업자등록부 등 공적 장부 주소의 일괄변경 신청을 대행해 드립니다.

#### ☞ 상세주소가 무엇인가요?

도로명주소의 건물번호 뒤에 표시되는 동·층·호 정보로, 원룸·다가구주택·세대구분형 공동주택 등 2가구 이상 거주하는 주택과 업무용 빌딩 등에 부여합니다.

예) 세종특별자치시 한누리대로 411, 644호(어진동)

행정구역      도로명+건물번호      상세주소      참고사항

#### ☞ 상세주소는 왜 필요한가요

건물 내 정확한 위치 안내로 우편물·택배 등의 전달·수취가 쉬우며, 응급상황 발생 시 신속한 대응이 가능합니다.

#### ☞ 누가 신청하나요?

원룸·다가구주택·상가 등의 소유자 또는 임차인이 신청할 수 있습니다.

다만, 임차인은 소유자가 동의하는 경우에는 바로 신청이 가능하고, 소유자에게 상세주소 부여 요청 후 소유자가 신청하지 않을 경우 14일 후에 직접 신청할 수 있습니다.

그리고 시장·군수·구청장이 필요하다고 인정하는 경우에는 직권으로 부여할 수도 있습니다.

#### ☞ 상세주소 신청방법은?

인터넷으로 신청할 수 있고, 해당 건물의 관할 소재지 시·군·구청 도로명주소 담당부서 방문 또는 우편으로 신청할 수 있습니다.

※ 인터넷 신청사이트: 정부민원포털 민원24([www.minwon.go.kr](http://www.minwon.go.kr))

#### ☞ 꼭 기억하세요!!

상세주소를 부여받으면 14일 이내에 주민등록 정정신청을 해야 합니다~



## 우리 주변에서 희망과 행복을 전하는 이웃을 추천해 주세요

(자료제공 : 행정안전부 상훈담당관실 ☎ 02-2100-4110)

♥ 희망은 우리 가까이에 있습니다. 숨은 희망을 찾아 함께 공유할수록 대한민국은 따뜻해집니다.

희망과 행복을 전하는 이웃을 찾아주세요.

국민이 추천하고, 정부가 포상하는 국민추천포상이 올해 12회째를 맞아 여러분의 추천을 기다립니다.

♥ 사회봉사와 나눔을 실천하는 분, 생명사랑과 환경보호에 앞장서시는 분, 주변에 용기와 희망을 전하는 분, 코로나19 위기극복에 헌신·봉사한 분 등 각 분야에서 타인의 귀감이 되는 우리 주변 이웃들이 추천대상이 됩니다.

♥ 추천은 개인이나 단체 등 국민 누구나 참여할 수 있습니다.

♥ 추천하시려면, 인터넷, 이메일로 추천서를 작성·제출하거나, 스마트폰 (m.sanghun.go.kr)으로도 간편하게 추천할 수 있고, 우편 및 직접 방문을 통해 추천하실 수 있습니다.

자세한 사항은 가까운 주민센터(행정복지센터)에서 안내받으실 수 있습니다.

- ▶ 인터넷 : [www.sanghun.go.kr](http://www.sanghun.go.kr) / 이메일 : [sanghun114@korea.kr](mailto:sanghun114@korea.kr)
- ▶ 모바일(스마트폰) : [m.sanghun.go.kr](http://m.sanghun.go.kr)
- ▶ 우편 또는 방문 : 서울특별시 종로구 세종대로 209 행정안전부 상훈담당관실

♥ 추천은 연중 가능하며, 올해 심사대상 추천은 6월 30일까지입니다.

추천된 분들 가운데 국민추천포상 심사위원회의 공정한 심사를 거쳐 수상자를 선정하고 연말에 포상을 할 예정입니다.

♥ 우리 사회를 밝고 따뜻하게 만드는 미담의 주인공들이 많이 발굴될 수 있도록 주민 여러분의 많은 관심과 참여를 부탁드립니다.



## 2022년 국민추천포상 안내문

정부는 우리 사회 곳곳에서 묵묵히 헌신·노력해 온 **숨은 공로자**들을 국민들로부터 직접 추천을 받아 포상하는 ‘국민추천포상’ 제도를 운영하고 있습니다. 우리 사회에 **희망을 전한 주변**의 숨은 공로자들을 추천하여 주시기 바랍니다.

### ☞ 누가 추천할 수 있습니까?

개인 또는 단체 등 국민 누구나 (다만, 본인 추천불가)

### ☞ 어떤 분을 추천합니까?

- ▶ 사회봉사와 나눔을 실천한 사람, 재산 또는 재능을 기부한 분
- ▶ 인명구조 또는 생명보호에 헌신한 자, 환경을 지키고 가꾸는데 힘쓴 분
- ▶ 역경을 극복해 주변에 희망과 용기를 준 자, 국제구호 등으로 대한민국을 빛낸 분
- ▶ 코로나19 위기 극복과 관련하여 의료, 방역, 사회분야 등에 헌신한 분
- ▶ 사회화합을 실천해 귀감이 된 분

※ 이런 경우는 제외됩니다.

- 독립운동 · 보훈 · 참전, 학술 · 연구 · 고도의 기술 등 소관부처에서 전문적으로 심사할 사항
- 공무원이 직무와 관련하여 기여한 공적

### ☞ 언제까지 추천해야 합니까?

연중 언제든지 추천 가능하며, 올해 심사대상은 6.30.(목)까지 추천된 건에 한합니다.

### ☞ 어떻게 추천해야 합니까?

인터넷, 전자우편, 일반우편으로 추천서 제출 또는 행정안전부 직접 방문

- ① (인터넷/모바일) 온라인([www.sanghun.go.kr](http://www.sanghun.go.kr)) 또는 모바일([m.sanghun.go.kr](http://m.sanghun.go.kr)) 접속 → ‘대한민국 상훈’ - ‘국민추천포상’ - ‘인터넷 추천’ 메뉴 클릭 → 추천서 입력·저장  
\* 포털 검색창에 「대한민국 상훈」을 입력하면 국민추천포상 접수창구 접속 가능
- ② (전자우편) 추천서 작성 후 전자메일([sanghun114@korea.kr](mailto:sanghun114@korea.kr)) 송부  
\* 국민추천포상 온라인 접수창구([www.sanghun.go.kr](http://www.sanghun.go.kr))에서 추천서식 다운로드
- ③ (우편·방문) 행정안전부로 우편 송부 또는 직접 방문·제출  
\* (우) 03171 서울특별시 종로구 세종대로 209 행정안전부 상훈담당관실  
\* 주민센터 또는 행정복지센터를 방문하시면 추천서식과 안내를 받으실 수 있습니다.

### ☞ 추천 후에는 어떻게 처리됩니까?

공적사실 확인 ⇨ 요건확인 ⇨ 공적심사 ⇨ 포상결정 ⇨ 포상수여의 절차로 진행됩니다.

문의 : 행정안전부 상훈담당관실(☎ 02-2100-4110)

우리 주변에서 희망과 행복을 전하는 이웃을 추천해 주세요

(자료제공 : 행정안전부 상훈담당관실 ☎ 02-2100-4110)

우리가 좋아하는 평범하지만 특별한 이웃  
지금 바로 추천해주세요!

# 국민추천 포상 추천하기

추천기한 : 연중 접수    추천자격 : 개인, 단체, 지자체,  
공공기관 등 누구나 추천가능

※단, 본인 및 단체 자체 추천은 불가능

인터넷  
www.sanghun.go.kr  
모바일에서도 가능

이메일  
sanghun114@korea.kr  
모바일에서도 가능

우편 / 방문  
우) 03171 행정안전부 상훈담당관실  
서울특별시 종로구 세종대로 209 1908호

궁금하신 점은 행정안전부 상훈담당관실로 문의주세요. 02)2100-4110, 4096

## 【서식1】

### 국민추천포상 후보자 추천서

추천인	성명* (단체명)		관계	피추천인의 ex) 지인, 가족
	주소*			
	전화번호*		e-mail	
	접수 계기 : <input type="checkbox"/> 공공기관·지자체 <input type="checkbox"/> 대중교통 <input type="checkbox"/> 전광판 <input type="checkbox"/> 1365, VMS <input type="checkbox"/> 방송 <input type="checkbox"/> 신문·잡지 <input type="checkbox"/> SNS <input type="checkbox"/> 기타			
피추천인 (포상후보자)	성명* (단체명)		생년월일	
	주소*			
	전화번호*		근무처 (직업)	
	주요경력 (기간)	. ( ~ ) . ( ~ ) 현 ( ~ )		
공적내용*	(분량 제한 없이 자유롭게 작성)			

\* 표시한 사항은 필수 기재사항입니다.

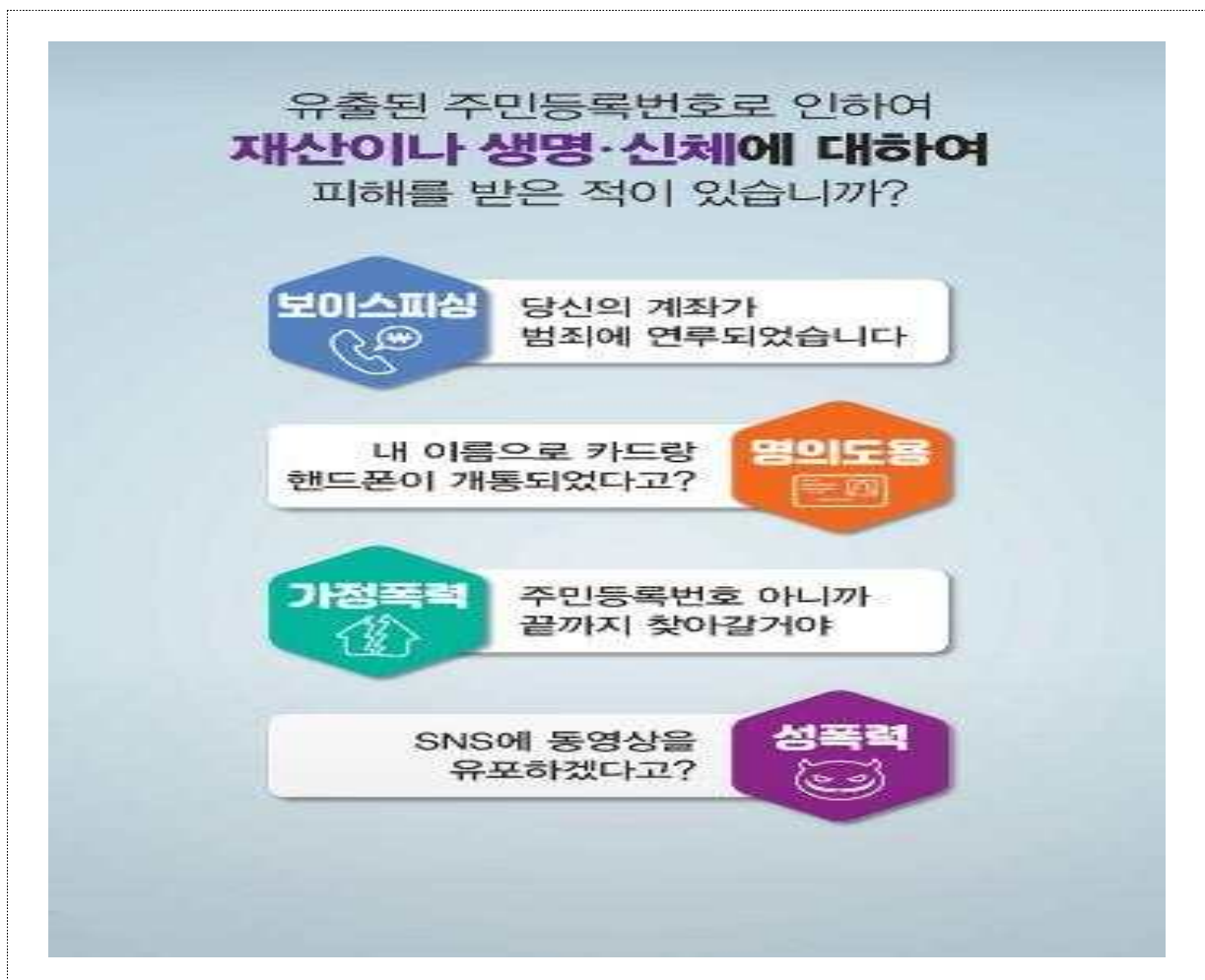
### 《추천 시 유의사항》

- ① 피추천인(포상후보자)의 성명, 생년월일, 주소, 근무처, 전화번호(자택·사무실) 등 인적사항과, 주요경력, 공적내용을 최대한 자세히 기록하여 주시기 바랍니다.
- ② 추천인과 피추천인의 성명이 실명이 아닌 경우 또는 주소·연락처 등이 부정확하여 연락이 닿지 않을 경우에는 처리되지 않을 수 있습니다.
- ③ 피추천인의 성명, 경력 및 공적내용 등은 피추천인이 포상 대상자로 선정될 경우 일반인에게 공개됩니다.
- ④ 피추천인의 공적사항 증빙자료(사진, 관련서류, 언론보도 등)는 추천 시에는 제출할 필요가 없으며, 추후 행정안전부 또는 관계기관의 공적사실 확인이 있을 때 제출하여 주시면 공적확인에 도움이 됩니다.
- ⑤ 필수 기재사항
  - 추천인 : 성명(단체명), 관계(피추천인의), 주소, 전화 또는 휴대전화
  - 피추천인 : 성명(단체명), 주소, 전화 또는 휴대전화, 공적내용

## 주민등록번호 바꿀 수 있습니다!

(자료제공 : 주민등록번호변경위원회 심사지원과 ☎ 044-205-6632~42)

- (신청요건) 주민등록번호 유출로 인하여 생명·신체 위해 및 재산 피해를 입거나 입을 우려가 있다고 인정되는 사람
  - ※ 주요사례 : 보이스피싱, 신분도용, 성범죄, 가정폭력, 데이트폭력, 학교폭력 등
- (신청방법) 주민등록지 읍·면·동 주민센터에 본인 또는 대리인 방문 신청
  - ※ 상세절차 : 주민등록번호변경위원회 누리집([www.rncc.go.kr](http://www.rncc.go.kr)) 참조
- (제출서류) 주민등록번호변경 신청서, 주민등록번호 유출로 인한 위해·피해 또는 우려를 객관적으로 입증할 수 있는 모든 자료
  - ※ 자료예시 : (경찰)사건사고사실확인서, (법원)판결문, 보호명령, (피해지원기관)상담 또는 입소확인서, (병원)진단서, (금융)기관확인서, (기타)녹취록, 영상·사진 등

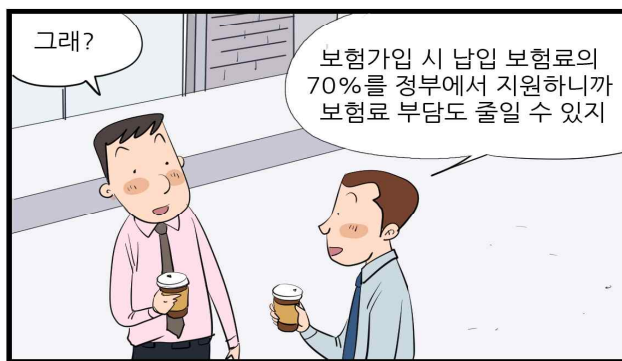




# 2022년 4월 국정홍보만화

## - 중소기업 기술분쟁, 이제는 보험으로 대비한다! -

### 중소기업 기술분쟁, 이제는 보험으로 대비한다!



제작 : 문화체육관광부 여론과 ☎ 044-203-2922 / 자료제공 : 중소벤처기업부 / 기술보호과 ☎ 044-204-7786

# 2022년 4월 국정홍보만화 - 봄 행락철 해양사고 예방 -

## 봄 행락철 해양사고 예방



제작 : 문화체육관광부 여론과 ☎ 044-203-2922 / 자료제공 : 해양경찰청 대변인실 ☎ 032-835-2412

## 불법도박 금지 및 신고 안내

(자료제공: 사행산업통합감독위원회 조사홍보과 ☎02-3704-0554)

사행산업통합감독위원회

# 온라인 올가미! 당신을 노립니다

**온라인 도박(금전거래 등)은 불법**  
순간의 호기심이 미래를 빼앗아 갑니다



**불법도박신고센터**  
(포상금 최대 5천만원)

**1855-0112**

**도박문제 전문 상담**  
(365일 24시간 운영)

**1336**



## 봄철 아프리카돼지열병 방역수칙

(자료제공: 농림축산식품부 구제역방역과 ☎ 044-201-2537)

“아프리카돼지열병(ASF), 함께 하면 막을 수 있습니다”

# 봄철 산행 주의사항

산에 가면, 산불 조심! 아프리카돼지열병 조심!

01

방역수칙

등산할 때 음식물을 버리지 마세요. 야생동물의 먹이가 될 수 있어요.

02

방역수칙

산에 가기 전·후 축산농가 방문은 자제해 주세요.

03

방역수칙

양돈농가는 영농활동을 중단하거나 위탁하여 주세요.

04

방역수칙

양돈농장 관계자는 외부울타리 밖 논밭 출입, 등산 등 산행을 하지 말아주세요.

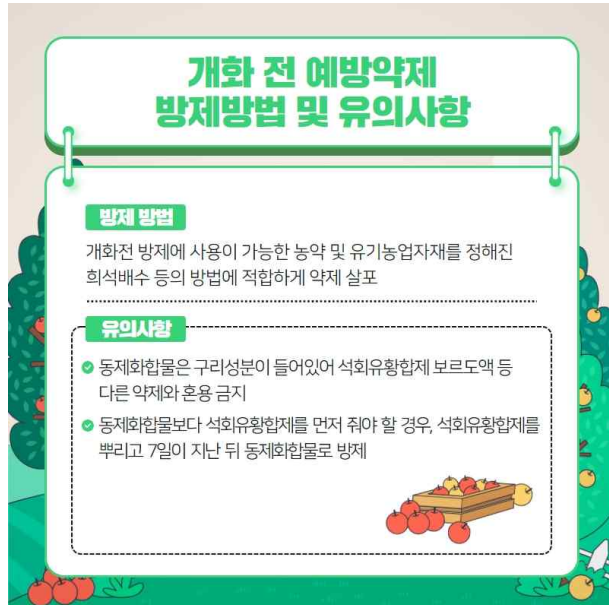


농림축산식품부



# 과수화상병 확산방지를 위한 주의사항

(자료제공: 농림축산식품부 혁신행정담당관실 ☎ 044-201-1384)



# 농약허용기준 강화제도(PLS) 바로알기

(자료제공: 농림축산식품부 농작산물위생품질관리팀 ☎ 044-201-2972)

## ① 농약허용기준강화제도 (PLS) 제도란?



### 농약허용기준강화제도(PLS)란?

작물별로 등록된 농약은 **허용된 기준 내에서** 사용하고  
등록되지 않거나 기준이 없는 경우 **일률 기준(0.01ppm)** 적용!

### 농약허용기준강화제도(PLS) 전면 시행(2019.1.1)으로

모든 농산물에 농약 잔류허용기준이 강화됨으로써 작물별 허용된  
농약만 사용하게 되어 우리 농산물의 안전성이 더욱 높아졌습니다.

## ② 농약 사용 기준



### 작물별로 등록된 농약에 한해 허용된 기준 내에서 사용

똑같은 해충도 작물이 다르면 사용하는 농약의 사용 기준이 다를 수 있습니다.

### 허용 등록된 농약만 사용



### 작물별 허용기준이 설정되지 않은 농약의 경우

일률 기준(0.01ppm)이 적용됩니다.

일률 기준을 초과하여 검출되면 부적합 판정을 받게 됩니다.

## ③ 꼭 지켜야 할 5가지



### 농업인

- i) 작물에 등록된 농약만 사용
- ii) 농약 희석배수와 살포횟수 지키기
- iii) 출하 전 마지막 살포일 준수
- iv) 농약 포장지 표기사항 확인 후 사용
- v) 미수입, 출처 불분명 농약 사용 금지

### 지키지 않으면 (부적합 판정)

농산물 출하금지(폐기, 출하연기, 용도전환),  
과태료, 공익직불금 감액(최대 40%)



### 농약판매인

- i) 작물에 맞는 정확한 처방대로 판매
- ii) 구매자에게 안전사용 교육(안내)
- iii) 과대광고 금지
- iv) 등록된 업소에서만 판매
- v) 보기 쉬운 곳에 판매 가격 표시

### 미등록, 필수 농약 판매

3년 이하 정액, 3천만원 이하 벌금



2022년 국민 모두의  
안전한 먹거리를 책임지는 PLS  
농식품부가 함께  
노력합니다!

### 현장 상담센터

농촌진흥청 1544-8572,  
도농업기술원·특광역시농업기술센터 1544-8261



농림축산식품부



농촌진흥청

## 쌀 적정생산 안내

(자료제공: 농림축산식품부 식량산업과 ☎ 044-201-1832)

### ① 쌀 적정생산을 위한 4가지 방법



### ② 벼 재배면적 감축협약 신청



### ③ 감축협약 참여 농가 지원 및 혜택



공공비축미 추가 배정 등 농가·법인·농협에 대한 지원



## 01 쌀 적정생산 운동 참여

### ● 적정 재배면적 유지(700천ha)

- ▶ 논콩 등 소득이 높은 타작물을 재배하여  
쌀값 유지 및 식량자급률 증대



### ● 표준 파종량 준수

- ▶ 벼를 건강하게 재배하고 병해충 발생을 줄이기 위해  
표준파종량 준수(밀식재배 지양)



### ● 적정 시비량 준수

- ▶ 쌀에 단백질이 많으면 밥맛과 찰기가 감소하므로  
적정 질소 시비량 준수(9kg/10a)



### ● 다수확 품종 대신 고품질쌀 품종 재배

- ▶ 소비자가 선호하는 고품질쌀 생산으로  
품질과 브랜드 가치 증대





## 02 벼 재배면적 감축협약 신청

### ● 지원대상

- ▶ 지난해 벼를 재배한 논에 논콩 등 **타작물 재배 또는 휴경** 이행면적  
\* 면적 제한 없음
- ▶ **농업경영체 등록**을 한 농업인(또는 법인)  
\* 임차 농업인도 허용(실경작자)



### ● 신청기간

- ▶ '22. 3. 14. ~ '22. 5. 31.  
\* 필요시 신청기간 연장 가능



### ● 접수안내

- ▶ **농지 소재지 행정복지센터**(前 읍·면·동 사무소)  
\* 농지가 다수 읍면동에 산재되어 있을 경우 농지 소재지 행정복지센터 중 어느 곳이든 한 곳에서 일괄 신청 가능



### ● 신청방법

- ▶ 신분증 지참 및 농지 소재지 행정복지센터 방문
- ▶ 담당 공무원 문의 후 신청서 작성



## 03 감축협약 참여 농가 지원 및 혜택

### ● 공공비축미 추가 배정

- ▶ 감축협약 참여 시 농가별 **1ha당 109포대** 별도 지원



### ● 정부사업 우대

- ▶ 식량작물 공동경영체 육성 지원사업, 콩 공동선별비 지원, 고품질 쌀 유통 활성화, RPC 벼 매입자금 신청 시 가점 부여



### ● 지역별 타작물 지원사업 안내

- ▶ 도 사업 : 충북, 충남, 전북, 전남, 경남
- ▶ 시·군 사업 : 강원 철원·양양, 충남 아산, 전남 진도·영광·해남, 경북 안동·의성

\* 사업 내용은 지자체 농업부서에 문의해주세요



## 벼 재배면적 감축협약 참여 시 지원 내용



사업명	지원 내용
① 공공 비축미 추가 배정	<ul style="list-style-type: none"> <li>● 재배면적 감축 이행 농가 대상 감축 면적에 비례하여 공공비축미 배정</li> <li>* 1ha당 공공비축미 109포대 배정</li> </ul>
② 두류 매입비축	<ul style="list-style-type: none"> <li>● 논공 재배농가 판로 확보 : 농가 희망 물량 전량 정부 매입</li> </ul>
③ 식량작물공동경영체 육성사업	<ul style="list-style-type: none"> <li>● '22년 사업 신청자부터 선정시 가점 부여</li> <li>- 경영체 소속 조합원이 벼 재배면적 감축 시 경영체 실적으로 인정</li> </ul>
④ 공동선별비 지원	<ul style="list-style-type: none"> <li>● '22년 8월 사업 신청 시 우선 지원</li> <li>- 사업지침에 따른 지원자격 및 요건 등 충족 필요</li> </ul>
⑤ 고품질쌀 유통 활성화 사업	<ul style="list-style-type: none"> <li>● '22년 사업 신청자부터 선정시 가점 부여</li> <li>- RPC와 계약재배한 농가(Agrix 실적 기준)가 벼 재배면적 감축 시 RPC 실적으로 인정</li> </ul>
⑥ RPC 벼 매입 자금	<ul style="list-style-type: none"> <li>● '22년 사업 신청자부터 무이자 자금 배정</li> <li>- RPC와 계약재배한 농가(Agrix 실적 기준)가 벼 재배면적 감축 시 RPC 실적으로 인정</li> </ul>
⑦ 농협 경제지주 지원	<ul style="list-style-type: none"> <li>● 지역농협에 무이자 경영자금 지원(1,500억원), 농기계 지원(3억원)</li> </ul>



## 4월 제철 농산물 홍보

(자료제공: 농림축산식품부 식생활소비급식진흥과 ☎ 044-201-2274)



건강한 4월의 지금  
**제철**은  
모두 옳다



### 향기 두릅

## 두릅

#### 봄의 향기 두릅

은은한 봄의 향기를 머금고 있는 두릅은 봄을 대표하는 식재료로 주로 숙회나 장아찌로 먹는다.

두릅에는 단백질이 많고 칼슘, 철분, 비타민과 사포닌 등이 들어있어 혈당을 내리고 혈중지질을 낮추어 당뇨병, 신장병, 위장병에 좋다.

#### 보관법과 두릅 레시피

냉장 보관 시에는 씻지 않고 생으로 보관해야 하고 삶아서 보관 시에는 물기를 짰 후 냉장 보관한다.



초고추장숙회



두릅튀김

### 고혈압 예방

## 양파

#### 화수분 양파

알싸하지만 익히면 단맛을 내는 양파는 찌개부터 샐러드, 조림까지 다양한 음식에 활용되는 화수분 같은 채소이다.

양파의 퀘르세틴 성분은 지방과 콜레스테롤이 혈관에 축적되는 것을 억제하여 고혈압 예방에 도움을 주며, 세포의 염증 및 상처를 회복하는 데 효과가 있다.

#### 고르는 법과 양파 레시피

싹이 보이지 않고 단단하며 껍질이 잘 벗겨지지 않는 것을 골라야 한다.



양파계란달걀



양파장아찌

4월의  
농축산물  
기념일

9일  
화이트 달걀데이



11일  
도시농업의 날



농림축산식품부

EPIS 농림수산물교육문화정보원

국민을 위한 정부혁신  
보다 나은 농식품부

농식품정보누리  
제철 농산물 정보는  
농식품정보누리 [www.foodnuri.go.kr](http://www.foodnuri.go.kr)  
에서 확인하실 수 있습니다.





## 탄소중립전환 선도프로젝트 용자지원사업

(자료제공: 산업통상자원부 산업환경과 ☎ 044-203-4242)

불가능에 도전하는 기업을 지원합니다!

# 탄소중립 전환 선도프로젝트 용자지원 안내



### 탄소중립 전환 선도프로젝트란?

탄소중립을 선도할 기술적·경제적 파급력이 있으나, 장기 대규모 투자가 필요한 혁신기술·공정·제품 개발 프로젝트를 말합니다.

이러한 위험성을 감수하고 탄소중립 선도에 도전하는 혁신적인 기업에 대해 저리·장기 용자를 지원할 예정입니다.



산업통상자원부



한국산업단지공단

## 지원대상

- 탄소중립 전환 선도프로젝트에 투자 또는 투자예정인 중소·중견·대기업

## 지원내용

구분	내용
융자비율	실 소요자금 기준 기업규모에 따라 차등지원 (중소) 100%, (중견) 90%, (대기업) 50% 이내
지원한도	사업장당 최대 500억원 ※ 시설자금(500억원 이내) 및 기술개발자금 (100억원 이내)을 합산
대출금리	최저금리 1.30%, 기업규모에 따라 차등 적용 ※ 기준금리 : 공공자금관리기금의 신규대출금리 - 2.00%p ※ (중소) 기준금리 (중견) 기준금리+0.10% (대기업) 기준금리+0.20%p
대출기간	최대 10년 (3년 거치, 7년 상환)

## 지원절차



## 문의처

한국산업단지공단 탄소중립 융자지원TF TEL. 070-8895-7558 / 7186

# 태양광 설비 풍수해 대비 안전점검 요령 안내

(자료제공: 산업통상자원부 재생에너지정책과 ☎ 044-203-5368)

태양광 설비 소유주(또는 관리자)께서는 풍수해 집중시기 사고 예방을 위해 점검요령 및 체크리스트를 참고하시어 자체점검을 실시하여 주시기 바랍니다.

신·재생에너지(태양광) 설비 안전관리요령

## 태풍이 온다면? 이렇게 조치하세요!!!

산업통상자원부 한국에너지공단 신·재생에너지센터

### 태풍이 오기 전 사전점검 사항

- ☑ 태양광 모듈이 손상이 있는지 육안확인
- ☑ 구조물 균열, 파손, 녹 발생 여부 및 체결상태 확인
- ☑ 구조물 주변에 위험한 물건 제거
- ☑ 접속함이 정상적으로 작동하는지, 피복손상 여부 확인
- ☑ 인버터 파손유무와 정상작동 유무확인

※ 접속함, 인버터 점검은 전기 관련 전문가에게 요청

### 태풍이 지나갈 때 주의사항

- ☑ 태풍이 지나가기 전까지 옥상 출입금지
- ☑ 태풍 시 전기설비 조작 금지
- ☑ TV, 라디오 등 재난 안내방송 청취

### 태풍이 지나간 이후 점검사항

- ☑ 모듈(태양광)에 손상이 있는지 확인
- ☑ 태양광 구조물의 손상이 있는지 육안 확인
- ☑ 인버터가 정상작동 하는지 확인
- ☑ 전선, 접속반의 손상 유무 확인
- ☑ 접속반, 인버터 침수여부 확인
- ☑ 구조물의 볼트가 풀려있지 않은지 확인

**A/S 고장접수지원센터(1544-0940)**

- 고장을 확인하시고 문의하세요.
- 확인이 불가능하실 경우 무리하게 지붕에 올라가지 마시고, 고장 발생 시 고장접수 지원센터에 문의하세요.
- 고장 상태 확인
- A/S 요청 및 상담

산업통상자원부 한국에너지공단 신·재생에너지센터

**붙임**
**태양광 설비 안전점검 체크리스트**

구분		점검사항	점검결과
공통 사항		○ 외관상 모듈 파손이나 균열이 있는가?	<input type="checkbox"/> 양호 <input type="checkbox"/> 미흡
		○ 기초부위, 지지대, 모듈 사이의 결속은 헐거움 없이 단단히 조립되어 있는가?	<input type="checkbox"/> 양호 <input type="checkbox"/> 미흡
		○ 각 지지대의 휨, 균열 등이 있는가?	<input type="checkbox"/> 양호 <input type="checkbox"/> 미흡
		○ 기초부위(콘크리트 등)의 균열 및 파손이 있는가?	<input type="checkbox"/> 양호 <input type="checkbox"/> 미흡
		○ 태양광 설비 주변 정리 상태는 양호한가?	<input type="checkbox"/> 양호 <input type="checkbox"/> 미흡
입 지 별 점 검 사 항	일 반 부 지	○ 배수시설 맨홀 및 배수로에 이물질이 있는가?	<input type="checkbox"/> 양호 <input type="checkbox"/> 미흡
		○ 경사면 배수시설이 적정하게 설치되어 있는가?	<input type="checkbox"/> 양호 <input type="checkbox"/> 미흡
		○ 지지대의 침하가 없으며, 지지대-지반의 고정상태는 양호한가?	<input type="checkbox"/> 양호 <input type="checkbox"/> 미흡
		○ 부지 내 지반침하, 토사유출, 세굴현상의 흔적이 있는가?	<input type="checkbox"/> 양호 <input type="checkbox"/> 미흡
		○ 축대의 균열, 누수 등이 있는가?	<input type="checkbox"/> 양호 <input type="checkbox"/> 미흡
	건 축 물	○ 지붕과 기초, 구조물은 헐거움 없이 단단히 결합되었는가?	<input type="checkbox"/> 양호 <input type="checkbox"/> 미흡
		○ 지붕방수에 문제는 없는가?	<input type="checkbox"/> 양호 <input type="checkbox"/> 미흡
		○ 별도의 추가하중 적재여부가 있는가?	<input type="checkbox"/> 양호 <input type="checkbox"/> 미흡

※ 점검결과 미흡사항 발생 시, 시공기업을 통해 개선 조치를 받으시기 바라며, 애로사항은 한국에너지공단 고장접수지원센터(☎1544-0940)를 통해 도움 받으시기 바랍니다.

※ 화재 및 자연재난으로 인한 설비가동 중단 사실을 알리지 않을 경우 REC 가중치 1개월분이 중단되오니 유의하시기 바랍니다.

- 전기안전관리자 상주설비 1일이내, 그 외 3일이내(비상주 전기안전관리자 선임 설비 포함)



## 4월20일은 장애인의 날입니다.

- 장애의 편견을 넘어 차별없는 세상을 위해 -

(자료제공: 보건복지부 장애인정책과 ☎ 044-202-3292)

- 누구도 원치 않지만 2021년 기준으로 하루 238명, 연간 8만 6,957명이 장애인으로 새로 등록하고 있습니다. \* (행복e음 자료 : 2020년 83,297명)
- 장애인에 대한 국민의 이해를 깊게 하고 장애인의 재활 의욕을 높이기 위해서 매년 4월 20일을 '장애인의 날'로 지정하여 기념행사를 거행하고 있습니다.
- 아래 행사 포스터는 자폐성장래인 작가 박병준씨 작품으로 많고 다양한 사람들이 "장애의 편견을 넘어 차별없는 세상을 위해" 앞으로 나아가는 모습을 영화의 한 장면처럼 필름에 담았습니다.
- 1년 중 4월 한 달만이라도 사회적 취약계층인 장애인에게 많은 관심과 응원을 부탁드립니다.



## 사전연명의료의향서 등록기관 안내

(자료제공: 보건복지부 생명윤리정책과 ☎ 044-202-2616)

- 보건복지부는 존엄하고 편안한 생애말기 보장을 위한 연명의료 결정제도를 시행하고 있습니다.
  - 이를 통해, 환자의 연명의료에 대한 자기결정을 존중함으로써 환자의 최선의 이익을 보장하는 것을 목적으로 합니다.
- 사전연명의료의향서란, 19세 이상 성인이 자신의 연명의료중단등 결정에 관한 의사를 직접 문서로 작성한 것을 말합니다.
- 사전연명의료의향서를 통해 향후 자신이 회생의 가능성이 없고 치료에도 불구하고 회복되지 않는 임종과정 또는 말기환자가 되었을 때 연명의료를 원치 않음을 밝힐 수 있습니다.
- 연명의료는 심폐소생술, 혈액투석, 항암제 투여, 인공호흡기 착용 그밖에 대통령령으로 정하는 의학적 시술을 말합니다.
  - 다만, 연명의료중단등결정 이행 시 통증완화를 위한 의료행위와 영양분 공급, 물공급, 산소의 단순 공급은 제공됩니다.
- 궁금한 사항에 대한 문의는 ☎02-1855-0075, 1422-25, 가까운 등록기관 확인은 <https://lst.go.kr>에서 가능합니다.

## □ 연명의료결정제도 개요

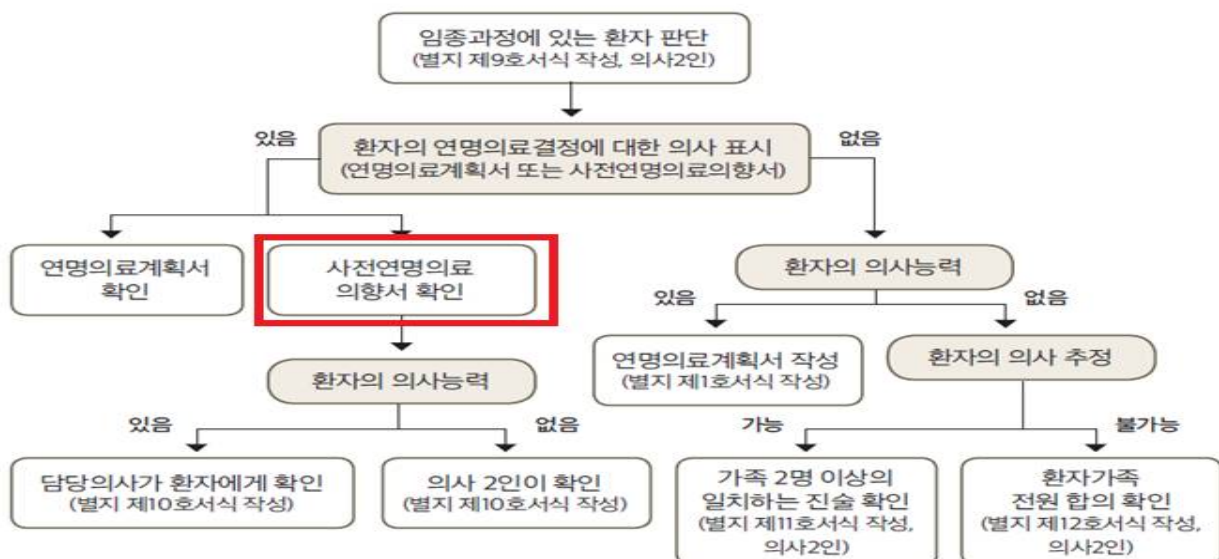
- (연명의료) 임종과정에 있는 환자에게 하는 심폐소생술, 혈액 투석, 항암제 투여, 인공호흡기 착용 및 그 밖에 대통령령으로 정하는 의학적 시술로서 치료효과 없이 임종과정만을 연장하는 것
- (임종과정에 있는 환자) 회생 가능성이 없고, 치료에도 불구하고 회복되지 않으며, 급속도로 증상이 악화되어 담당의사와 전문의 1인으로부터 사망에 임박한 상태에 있다고 판단을 받은 환자
- (연명의료중단등결정) 임종과정에 있는 환자의 의사 또는 환자가족 전원의 합의에 따라 연명의료를 시행하지 않거나 중단하는 결정
- (연명의료중단등결정 이행 절차) 임종과정에 있는 환자 판단 + 환자(또는 환자가족)의 의사확인 = 연명의료중단등결정의 이행

## □ 연명의료결정제도 주요 절차

- 임종 판단(담당의사, 전문의) + 환자 의사 확인(사전연명의료의향서\*+확인서 or 연명의료계획서\*\*) → 연명의료 중단 등 이행

\* (사전연명의료의향서) 19세 이상인 사람이 자신의 연명의료 중단 등 결정에 관한 의사를 직접 작성한 문서로써 보건소, 건보공단, 의료기관 등에서 등록

\*\* (연명의료계획서) 말기환자 등의 의사에 따라 담당의사가 환자에 대한 연명의료중단 등 결정 및 호스피스에 관한 사항을 계획한 문서



## 환경을 위한 1보! 1회용 컵 보증금제도 시행

(자료제공: 환경부 대변인실 ☎ 044-201-6062)

6월 10일  
환경을 위한  
**1보!**

카페에서  
반환해 보아요~



**1회용 컵 보증금제도**

플라스틱 컵      종이컵



**1회용 컵 보증금제도란?**  
커피 판매점, 패스트푸드점 등을 대상으로  
1회용 컵 1개당 300원\*의 자원순환보증금을 포함하는 제도  
\*최종 입법 과정에서 변경될 수 있음

**적용 대상**  
커피 등 음료를 판매하는 사업장이  
100개 이상인 프랜차이즈 등의 사업자,  
전국 3만 8천여개 매장

**반환 방법**  
사용한 1회용 컵을 구매한 매장 또는  
보증금계를 적용받는 다른 매장에 반환  
(원물 통한 제자이체 및 현금 반환)



환경부

**COSMO**  
자원순환보증금관리센터



# 1. 1회용컵 보증금제 개요

## □ 배경 및 대상

- (배경) 커피전문점 등의 성장으로 1회용 컵 사용량 급증하고 있으나, 재활용량은 미미\*하여 환경오염과 자원 낭비 우려 심화

\* 프랜차이즈 가맹점의 1회용컵 사용량 25억개 중 4.5%만 재활용('18년 기준)

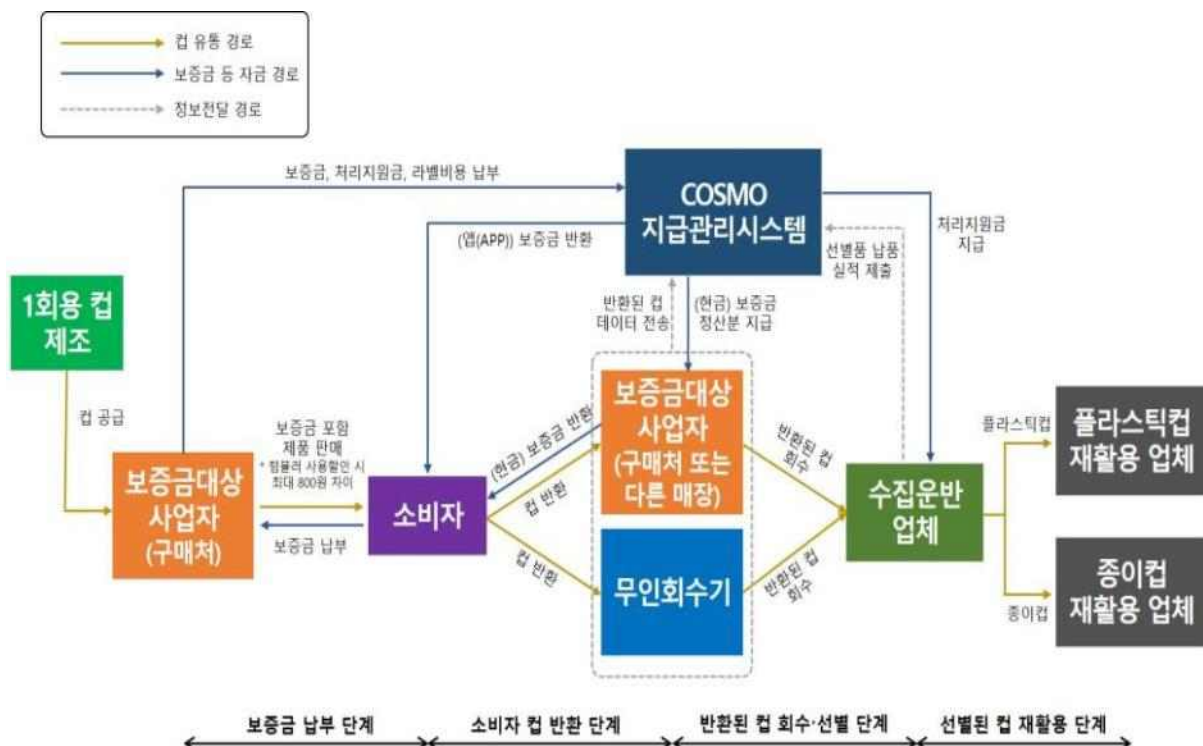
- 이에, 「자원재활용법」 개정('20.6), '1회용컵 보증금제' 도입('22.6.10 시행) **【붙임 1】**

- (대상) 전국 105개 브랜드(79개 사업자) 38,881개 매장 **【붙임 3】**

※ 커피 등 음료를 판매하는 매장수 100개 이상 사업자

## □ 이행 체계

- ① (보증금) 보증금관리센터에 보증금·처리지원금 납부 및 정보 제공 (판매자)→ 컵 반환(소비자) → 보증금 환급(보증금 센터)
- ② (컵) 매장에서 컵 수집(수집 전문업체) → 재활용사업자에 인계(수집 전문업체) → 처리지원금 지급(보증금관리센터)



## 붙임 1

## 보증금대상사업자 현황

\* 브랜드  $\frac{105\text{개}(79\text{개 사업자})(12\%)}{886\text{개}}$  매장수  $\frac{38,881\text{개}(94\%)}{41,338\text{개}}$  연간컵 사용  $\frac{23\text{억개}(82\%)}{28\text{억개}}$  ('22.1월 기준)






※ 「자원의 절약과 재활용촉진에 관한 법률」('20.6.9일 개정, '22.6.10 시행)

번호	업체명(가맹본부브랜드명)	매장수(개)	번호	업체명(가맹본부브랜드명)	매장수(개)
1	(주)파리크라상(파리바게뜨)	3,417	23	롯데지알에스(주)(엔제리너스커피)	471
2	(주)이디야(이디야커피)	2,991	∴	∴	
3	주식회사에스씨케이컴퍼니(스타벅스 커피)	1,649	25	(주)비케이알(버거킹)	440
4	(주)앤 하우스(메가엠지씨커피)	1,608	27	한국맥도날드(유)(맥도날드)	403
5	비알코리아(주)(배스킨라빈스)	1,601	∴	∴	
6	(주)맘스터치앤컴퍼니(맘스터치)	1,342	33	(주)매머드커피랩(매머드익스프레스)	330
7	투썸플레이스(주)(투썸플레이스)	1,330	∴	∴	
8	롯데지알에스(주)(롯데리아)	1,328	40	(주)커피빈코리아(커피빈)	258
9	씨제이푸드빌(주)(뚜레쥬르)	1,299	49	(주)카페베네(카페베네)	210
10	(주)제이엠커피컴퍼니(컴포즈커피, COMPOSECOFFEE)	1,146	∴	∴	
11	(주)더본코리아(빽다방)	939	51	(주)케이에프씨코리아(KFC)	191
12	(주)이삭(이삭토스트)	853	∴	∴	
13	(주)공차코리아(공차)	779	55	(주)샤마(코코호도)	173
14	비알코리아(주)(던킨도너츠)	737	∴	∴	
15	(주)더벤티코리아(더벤티)	733	57	(주)신세계푸드(노브랜드 버거)	168
16	(주)나우커피(나우커피)	623	∴	∴	
17	(주)커피베이(커피베이)	571	64	삼성물산(주)에버랜드리조트	140
18	(주)케이지할리스에프앤비(할리스 커피)	559	69	롯데지알에스(주)(크리스피크림도넛)	130
			73	커피스미스에프씨(주)(커피스미스)	113
	(주)현진홀딩스(요거프레소)	550	105	엠즈씨드(주)(폴바셋)	108

## 붙임 2

## 자원순환보증금 보증금 표시 라벨

○ 1회용 컵에 바코드가 포함된 보증금라벨을 부착, 보증금 반환에 활용

보증금 표시		운영방식
공통 로고 표준컵	공통 로고 비표준컵	<div>라벨* 신청 * 로고, 바코드</div> <div>판매자 → 보증금관리센터 (필요시, 상시)</div> <div>↓</div> <div>라벨 제작</div> <div>한국조폐공사 (상시) ※ 위변조 방지 적용(“300원”)</div> <div>(보증금 표시라벨은 1~2년간 시행 후 지속여부 검토)</div> <div>↓</div> <div>라벨 제공</div> <div>보증금관리센터 → (조폐공사) → 판매자*</div> <div>* 판매자가 컵 제조자에게 부착 위탁가능</div> <div>↓</div> <div>라벨부착 및 판매</div> <div>판매자 → 소비자</div>
		
브랜드 로고 표준컵	브랜드 로고 비표준컵	
		
※ 로고 선택 사용 및 표준·비표준컵 구분		
보증금 표시 종류		
		

\* 바코드 정보: 영업표지(브랜드), 판매 매장, 1회용 컵 재질, 개별 1회용 컵의 식별코드

\*\* 탈 착 : 재활용업체의 세척·파쇄 공정(플라스틱 컵)과 해리 공정(종이 컵)에서 라벨 탈착 용이

## 학교 밖 청소년 건강검진 무료로 받으세요

(자료제공: 여성가족부 학교밖청소년지원과 ☎ 02-2100-6315)

KakaoTalk  학교 밖 청소년 건강검진

청소년의 튼튼한 미래는 **건강검진**부터!

# 학교 밖 청소년 건강검진 무료로 받으세요

**검진대상** 9세 이상 18세 이하 학교 밖 청소년

**신청 및  
검진기간** 연중 언제든지 검진 가능

**검진항목** 건강상담, 혈액검사, 영상검사,  
소변검사, 구강검진 등

**검진비용** 전액 무료

**검진장소** 전국 학교 밖 청소년 검진기관

**신청방법** 가까운 학교밖청소년지원센터  
방문, 우편, 이메일로 신청

학교밖  
청소년  
지원센터  
찾기



학교밖  
청소년  
검진기관  
찾기



청소년전화 1388    국민건강보험 1577-1000    꿈드림사이트 [kdream.or.kr](http://kdream.or.kr)



여성가족부



복권위원회

**h·well**  
국민건강보험





# 어촌 생활돌봄 지원 안내

(자료제공: 해양수산부 소득복지과 ☎ 044-200-5466)

1

## 어촌의 고령·다문화가정에 봉사자가 찾아갑니다.

소득복지과 ☎ 044-200-5465-6

임신·출산 등으로 가사활동이 어려운 어업인과 어촌에 거주하는 고령·조손  
가구에 어촌생활돌봄이(봉사자)가 찾아갑니다.

### 대상

가사활동이 어려운 어가, 어촌 거주자 및 사회복지시설

※ 어촌거주 지원 대상 가구는 어업활동과는 관련 없으며 실제 어촌 지역에 거주하면 지원

대 상		지원일수
어업인	• 중위소득 50%이하 가구	연간 최대 12일
	• 특별재난지역으로 선포된 지역 내 가구	
	• 임신 및 출산 후 3개월 이내 가구	최대 24일
어촌거주자	• 만 65세 이상가구(독거노인 포함), 수급자(중위소득 50%이하)	최대 12일
	• 다문화 가정, 조손가구, 장애인 가구	
사회복지시설	• 읍·면지역 경로당, 경로당과 유사 성격의 공동시설	최대 24일

### 내용

- 가구를 방문하여 취사(반찬제공 포함), 세탁, 청소 등을 지원
- 다문화 가정 및 65세 이상 가구에 한글교실, 안부체크, 말벗 활동, 각종 복지서비스 설명·안내 등을 제공

### 방법

각 주소지 소재 수협에 방문하여 이용신청서를 제출하거나 전화로 신청

### 문의

- 수협중앙회 어촌지원부 02-2240-2267
- 전국 수협영업점

## 어업활동 지원 안내

(자료제공: 해양수산부 소득복지과 ☎ 044-200-5466

2

### 어업활동을 대신할 인력비용을 지원해 드립니다.

소득복지과 ☎ 044-200-5465~6

사고, 질병, 임신, 출산 등으로 어업활동이 어려운 어업인에게 어업활동을 위한 일손(대체인력 비용)을 지원합니다.

**대상** 사고, 질병, 임신, 출산 등으로 어업활동이 곤란한 어업인

지원 대상	신청기간	지원일수
1주일 이상 요양진단	진단일 이후 진단 기간 내	가구당 연간 최대 30일
3일 이상 입원한 경우	입원 중 또는 퇴원 후 익일 30일 이내	
통원치료 시	통원치료 기간 중 또는 통원 치료 후 15일 이내	
교육 참여 시	교육시작 전 10일부터 교육 후 7일 이내	
임신 및 출산	임신 및 출산 후 90일 이내	가구당 연간 최대 60일
4대 중증 질환 • 암, 심장질환(고혈압 제외) 뇌혈관질환, 희귀난치성질환	수술(입원) 및 퇴원(통원치료) 후 6개월 이내	

※ 치료기간 및 진단기간이 도과한 경우 신청시점 의사소견서로 어로활동가능여부 판단

**내용** 대체 인력 일당 10만 원 기준 80%는 정부지원, 나머지는 어가 부담

※ 10만원/1일 초과시 최대 8만원 지급, 미만의 경우 지급금액의 80%지원

**방법** 각 시·도 담당사무소에 신청

※ 어업활동지원 이용신청서, 증빙서류(진단서, 입원확인서, 의사소견서, 진료기록 중 백1) 제출

<b>문의</b>	● 부산시 수산자원연구소	051-209-0939
	● 인천 수산기술지원센터	031-458-7466
	● 경기도 해양수산자원연구소	031-8008-8363
	● 강원도 환동해본부	033-660-8362
	● 전북 수산기술연구소	063-290-6960
	● 전남 해양수산과학원	061-550-0656
	● 경북 환동해지역본부	054-880-7720

## 제8회 「대한민국 공무원상」 후보자 국민추천 접수

(자료제공: 인사혁신처 적극행정과 ☎ 044-201-8299/8309)

- ☐ 인사혁신처에서는 국가와 국민에 헌신·봉사해 온 우수한 현장실무 공무원을 선발·포상하기 위해 제8회 「대한민국 공무원상」 후보자를 '22년 4월 15일(금) ~ 5월 16일(월)까지 추천 받습니다.
- ☐ 국민 누구나 「대한민국 공무원상」 후보자를 추천하실 수 있습니다.

### « 「대한민국 공무원상」 국민추천 개요 »

- **접수기간** : 2022. 4. 15.(금) ~ 5. 16.(월)
- **추천자** : 국민 누구나(본인 추천 제외)
- **추천대상** : 중앙·지방의 전 직급 공무원(정무직 제외)  
※ 제외대상 : 특정직 중 검사·법관·헌법재판소 헌법연구관, 군인·군무원 / 대통령 보좌기관 (비서실, 국가안보실, 경호처 등) 직원 / 국정원 직원, 국가안전보장회의사무처 직원
- **추천분야** : ① 공익적 가치 실현 ② 경제 활성화  
③ 국민안전 개선 ④ 인재양성
- **추천방법**
  - ① (온라인) 인사혁신처(www.mpm.go.kr) 또는 기관별 홈페이지 접수창구
  - ② (우편·방문) 인사혁신처 우편 송부 또는 읍·면·동사무소(주민센터) 방문 접수
- ※ 추천서식 : 인사혁신처 홈페이지 다운로드 또는 읍·면·동사무소(주민센터) 접수창구 비치
- ※ 인사혁신처 접수 주소 : 세종특별자치시 한누리대로 499, 세종포스트빌딩 8층  
인사혁신처 적극행정과(우 30102)
- **관련문의** : 인사혁신처 적극행정과(044-201-8299/8309)

- ☐ 국민이 공감하는 대한민국 최고의 공무원을 선발할 수 있도록 국민들의 많은 협조와 관심을 부탁드립니다.

인사혁신처

우리의 삶 곳곳에서  
국가와 국민을 위해  
적극적으로  
헌신·봉사하고 있는  
공무원을 직접  
추천해 주세요!

제8회

대한민국  
공무원상  
국민추천 접수

'22.4.15.(금)~5.16.(월)

**추천대상**  
국가 및 지방 공무원

**추천분야**

- ① 공익적 가치 실현
- ② 경제 활성화
- ③ 국민안전 개선
- ④ 인재 양성

**추천방법**

- 오프라인 기관별 상훈 담당부서 우편 송부 또는 읍·면·동사무소(주민센터) 방문 접수
- 온라인 인사혁신처, 중앙행정기관 및 광역시·도 등 기관별 홈페이지 또는 이메일 접수

인사혁신처 국민추천서 접수

홈페이지 | [www.mpm.go.kr](http://www.mpm.go.kr) → 국민추천 창구

우편 | 세종특별자치시 한누리대로 499 세종포스트빌딩 8층 적극행정과(우)30102

이메일 | [goodwish82@korea.kr](mailto:goodwish82@korea.kr) 문의 | 인사혁신처 적극행정과(044-201-8309/8299)



## 숨겨진 불법무기류, 지금 신고하세요

(자료제공: 경찰청 생활질서과 총포화약계 ☎ 02-3150-1306)

국민(승객, 주민) 여러분!

정부는 총기 사고로부터 안전한 사회를 만들고, 각종 불법무기류에 의한 테러 및 범죄 가능성을 미연에 방지하고자 불법무기류 자진 신고 기간을 다음과 같이 운영하기에 알려드립니다.

1. 기간은 2022. 4. 1.부터 4. 30.까지 30일간입니다.
2. 신고 대상은 허가없이 소지하고 있거나 소지허가가 취소된 총기, 화약류(폭약·실탄·포탄), 도검, 분사기, 전자충격기, 석궁 등 무기류 일체입니다.
3. 총포·도검·화약류 등을 허가없이 소지하고 있거나 미갱신 또는 허가취소 후 경찰관서에 제출하지 않은 경우 등 이번 기간동안 자진신고할 경우 형사·행정처분이 면제되며 법적 절차에 따라 소지허가를 받을 수도 있습니다.
4. 신고요령은 가까운 경찰관서(시·도경찰청, 경찰서, 지구대, 파출소)나 군부대에 불법무기류 실물을 제출하고 신고하시면 됩니다. 특별한 사정이 있을 때에는 신고기간 내 대리 제출하시거나 전화 또는 우편으로 신고하신 후 실물을 제출하셔도 됩니다.
5. 2019. 9. 19.부터 불법으로 총기를 제조·판매·소지·수출입할 경우 3년 이상 15년 이하의 징역 또는 3천만원 이상 1억원 이하의 벌금으로 처벌이 강화되었으니, 소지하고 있는 불법 무기류는 반드시 자진신고하여 주시기 바랍니다.
6. 아울러 불법무기류를 소지하고 있거나 불법무기 밀거래 조직, 불법유통경로를 신고하신 분에게는 최대 500만원까지 검거 보상금을 지급합니다.
7. 이번 자진신고기간은 사회불안요인이 되는 불법무기류를 제거하여 안전한 사회를 만들려는 것임을 이해하시고 적극 협조하여 주시기 바랍니다.



총포



도검



화약류



분사기·전자총격기·석궁

불법무기류 자진신고 시 형사책임 및 행정책임이 면제됩니다.  
 불법무기 소지자를 발견하면 112로 신고하여 주시기 바랍니다.  
 신고자에게는 검거 시 최대 500만원까지 보상을 지급합니다.

# 숨겨진 불법무기류, 지금 신고하세요

**운영기간** 2022. 4. 1.(금) ~ 4. 30.(토)

**신고대상** 불법무기류 일체  
 무허가 총포, 도검, 화약류, 분사기, 전자총격기, 석궁  
 (모의총포, 허가취소 후 미반납 총포 포함)

**신고방법** 가까운 경찰관서(경찰서·지구대·파출소) 또는 군부대에 직접 방문 신고

2019년 9월 19일부터 허가 없이 총기를 제조·판매·소지·수출입할 경우  
 3년~15년의 징역 또는 3천만원~1억원의 벌금으로 처벌이 강화되었습니다.  
 소지하고 있는 불법무기류는 반드시 자진신고하여 주시기 바랍니다.

# 자동차 동반석 등반이 지나치게 높이면 사고 시 상해 위험 높아져

- 안전벨트 착용해도 정상 착석 자세보다 상해 위험도가 크게 증가 -

(자료제공: 공정거래위원회, 한국소비자원 정보교육국 ☎ 043-880-5744)

## 자동차 동반석 등반이. 지나치게 높이면 사고 시 상해 위험 높아져요



소비자24  
24시간 열린 소비자포럼

## 좌석을 높힌 상태에서 충돌 사고 시, 상해 위험도 크게 증가해요

인체 모형을 사용한 차량 충돌시험 결과, 운전자 동반석의 등반이를 과도하게 기울였을 때 신체 부위에 미치는 충격량 등 상해값은 정상 착석 자세에 비해 거의 모든 부위에서 높게 나타났어요

충돌 시험 개요	시험목적	정상착석(등반이 각도 5°)과 누운 상태 착석(등반이 각도 38°) 시 동반석 탑승자의 상해 위험도 평가		
	시험방법	56km/h 속도로 고정벽에 전폭 정면충돌 시 동반석 착석조건에 따른 상해값 확인		

### 전폭 정면충돌 상해값 비교

상해부위		동반석(Co-driver) 상해값		비고
		등반이 각도 5°	등반이 각도 38°	
머리	머리 상해값(HIC15*)	245.0	<b>825.5</b>	3.4배
목	목 젖힘 모멘트**(Nm)	27.7	<b>75.9</b>	2.7배
무릎/골반	무릎 압축하중(N)	605.5	<b>1,495.1</b>	2.5배

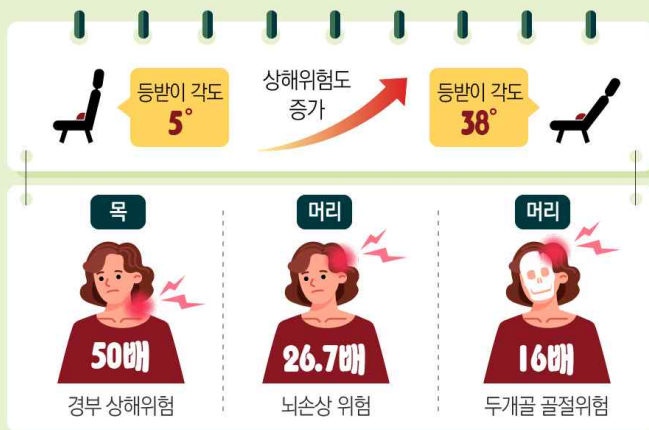
\*HIC15(Head Injury Criterion): 15ms(1/1000초) 동안 머리에 가해진 가속도로 산출한 머리상해 기준값

\*\*젖힘 모멘트(Extension Moment): 충돌 시 목이 젖혀지는 굽힘하중 크기로 목의 상해치를 측정

소비자24  
24시간 열린 소비자포럼

충돌 시험으로 측정된 상해값을 바탕으로 상해 위험도\*를 분석한 결과,  
**정상 착석 자세보다 등반이를 과도하게 기울인 착석 자세에서 크게 증가하는 것으로 확인되었어요**

\*간이 상해 위험도(AIS): 상해가 발생한 각 신체 부위별로 생명에 대한 위험의 정도에 따라 분류한 1~6등급의 상해도



소비자24  
24시간 열린 소비자포럼

## 서브마린 현상으로 인한 내부장기 손상 우려돼요

등반이를 과도하게 기울인 상태에서 충돌 사고가 발생하면  
**탑승자의 하체가 안전벨트 일로 미끄러져 나가는 서브마린 현상**도 발생하는 것으로 확인되었어요



### 서브마린 현상이 발생할 경우

안전벨트가 탑승자의 골반을 지지하지 못하고 복부와 목을 압박해  
내부장기와 목에 심각한 상해를 일으킬 수 있어요

소비자24  
24시간 열린 소비자포럼

□ 소비자 안전에 관한 더 많은 정보는 ‘소비자24(consumer.go.kr)’ 에서 확인

## 우리의 나무가 아플 때는 나무병원을 찾아주세요 !

(자료제공: 산림청 산림병해충방제과 ☎ 042-481-4064)

- ☐ 2018년 6월 28일부터 ‘나무의사 제도’가 시행되고 있습니다.
- ☐ ‘나무의사 제도’는 우리의 나무가 수목진료전문가(나무의사, 수목치료기술자)에 의해 진단과 치료를 받도록 한 것으로, 기존 비전문가에 의해 발생하는 부적절한 약제살포 등의 문제를 개선하여 안전한 생활환경을 조성하기 위해 도입되었습니다.
- ☐ 나무의사 제도의 시행으로 수목에 대한 진단·처방 및 예방·치료는 나무의사 또는 수목치료기술자를 보유한 나무병원을 통해서만 할 수 있습니다.
- ☐ 만약 이를 위반할 경우 「산림보호법」 제54조에 따라 500만원 이하의 벌금에 처하게 됩니다.
- ☐ 안전하고 쾌적한 생활환경을 위해 우리의 나무가 아플 때는 나무병원을 이용해주세요.
- 우리 지역의 나무병원은 산림청에서 운영하는 ‘산림사업법인관리시스템’ (<https://fec.forest.go.kr>)에서 확인하실 수 있습니다.



# 우리의 나무가 아플 때는 나무병원을 찾아주세요!



“우리의 나무들이 건강해야 우리의 삶도 쾌적합니다.”

우리의 삶에 맞닿아 있는 소중한 나무!

나무는 해충이나 병원균으로 병이 들거나 잘못된 농약 사용, 자연재해로 인해 훼손되기도 하는데요  
나무가 아플 때는 나무의사, 수목치료기술자가 있는 나무병원을 이용하세요.

## 나무병원이 필요한 이유?



### “나무를 건강하게 해요”

안전하고 적합한 약제 처방으로 나무의 건강을 지켜 우리 집과 함께 사는 자연을 보호해줘요.



### “나와 가족을 지켜주세요”

나무의사 처방 없이 하는 방제는 토양, 나무 식재 상황 등 정확한 진단 없이 이뤄져요.  
의사와 약사에게 처방받지 않은 약은 내 가족에게 위험하듯이 우리를 둘러싼 자연을 위협해요.



### “우리 가족에게 꼭 필요한 병원이에요”

나와 가족의 삶을 맡긴 집을 품고 있는 자연 숲.  
나무의 위험은 가족의 위험이 돼요. 나무의사 전문 진료로 제대로 된 처방을 받아 건강해진 나무는 우리 가족을 안전하게 지켜요.



#### 나무의사 나무병원 상식

우리는 아프면 전문병원을 찾아가고 건강 검진을 받아요. 우리 삶과 함께 숨 쉬는 자연도 건강해지려면 나무의 정확한 진료도 필요해요.  
나무병원의 전문 진료와 치료에는 다소 비용이 발생하지만, 결국 나무의 건강은 나와 내 가족, 삶의 건강을 지키는 길입니다.

## 전문 수목진료 기관은?



여기서  
잠깐

### 나무의사 나무병원법 추가 상식

나무병원을 등록하지 않은 업체 또는 나무의사·수목치료기술자가 아닌 자가 수목을 대상으로 약제살포 등 수목진료를 수행할 경우 5백만원 이하의 벌금이 처해집니다.

## 나무의사 처방제란?



나무병원이 수목진료 중 농약을 사용할 경우 반드시 나무의사의 처방전을 발급받도록 하는 제도



나무의사는 직접 수목피해 현장 방문



진료사항 진료부에 기록



농약사용시 처방전 의무 발급



여기서  
잠깐

### 나무의사 나무병원법 추가 상식

처방전 없이 농약을 사용하거나 처방전과 다르게 농약을 사용한 나무병원에는 5백만원 이하의 과태료가 부과되며 거짓이나 부정한 방법으로 처방전을 발급한 나무의사는 자격 정지·취소 등 행정처분을 받게 됩니다.

## 궁금해요 Q&A

### ❶ 수목 진료가 무엇인가요?



나무가 어디가 아픈지 진단, 처방, 치료하는 모든 과정입니다.  
(농작물 제외)

### ❷ 아파트 단지 나무 치료는 어떻게 하나요?



나무병원을 이용하세요.  
아파트 단지의 나무는 나무의사나 수목치료기술자가 있는 나무병원만이 진료할 수 있습니다.

### ❸ 조경회사나 실내소독업체가 그냥 하면 안 되나요?



나무의사, 수목치료기술자 자격이 없거나 나무병원을 등록하지 않고 할 경우 나무 치료를 제대로 할 수 없습니다. 「산림보호법」 위반으로 500만원 이하의 벌금이 부과됩니다.

### ❹ 우리지역 나무병원 어디에 있나요?



산림청에서 운영하는 '산림사업법안관리시스템' (<http://ec.forest.go.kr>)에서 찾아볼 수 있어요.



**우리가 가꿔온 소중한 숲, 산불로부터 지켜낼 수 있습니다.**

(자료제공: 산림청 대변인실 ☎ 042-481-4074 )



## 진드기 조심하세요!

(자료제공: 질병관리청 인수공통감염병관리과 ☎ 043-719-7183, 7168)

따뜻한 봄철이 되면서 등산, 산나물 채취 등 야외활동이 많아지는 계절입니다.  
농작업이나 야외활동에서 **진드기에 노출되면 감염병에 걸릴 수 있습니다.**  
그러므로 노출되지 않기 위한 주의사항을 지켜주시기 바랍니다.

### 1 진드기로 인한 감염병이란?

세균이나 바이러스를 가진 일부 진드기가 사람을 물어서 감염되는 감염병으로 **쯔쯔가무시증, 중증열성혈소판감소증후군, 라임병, 진드기 매개 뇌염** 등이 있습니다.

### 2 진드기로 인한 감염병 주의사항

#### 1. 농작업 또는 야외활동 전

✓ **적정 복장\*** 착용하기

\* **밝은 색 긴 팔, 긴 바지, 모자, 목수건, 토시, 장갑 등**

✓ 농경지 및 주거지 주변 풀숲 제거

✓ 진드기 기피제 보조적으로 사용

#### 2. 농작업 또는 야외활동 중

✓ 농작업 시에는 농작업용 앞치마, 농작업용 방석 등 보조도구 사용하기

✓ 풀숲에 옷 벗어두거나 눕지 않기

✓ 휴식 시 돛자리 사용하기

✓ 등산로를 벗어난 산길 다니지 않기

✓ 기피제의 효능 및 지속시간 고려하여 주기적으로 사용하기

#### 3. 농작업 또는 야외활동 후

✓ 귀가 즉시 샤워 및 활동복 일체 세탁하기

✓ 샤워 시 진드기가 붙어 있는지 확인하기

✓ 몸에 진드기가 붙은 것이 확인되면 손으로 제거하지 말고 의료기관 방문하기

✓ 농작업, 야외활동 후 2~3주 이내에 고열, 오심, 구토, 설사 등 증상 시 **즉시 의료기관 방문하여 진료받기**



**의료기관 방문 시 의료진에게 야외활동력 알리기!**



# 감염병을 이기는 가장 손 쉬운 방법, 올바른 손씻기

(자료제공: 질병관리청 대변인실 ☎ 043-719-7786)



# 65세 어르신, 가까운 병·의원에서 폐렴구균 예방접종 맞으세요 !!

(자료제공 : 질병관리청 예방접종관리과 ☎ 043-719-8398~8399)

▶ 65세 이상 어르신의 침습성 폐렴구균 감염증\* 예방을 위해 가까운 병·의원에서 폐렴구균 예방접종을 실시하니, 건강상태 좋은 날 맞으세요!!

\* 균혈증을 동반한 폐렴, 뇌수막염, 심내막염 등

※ 폐렴은 국내 사망 원인 중 3위(10만명당 43.3명, 2020년 기준)

## □ 어르신 폐렴구균 국가예방접종 지원사업

○ 사업대상: 65세 이상 어르신(1957. 12. 31. 이전 출생자)

\* 65세 이상 연령에서 폐렴구균 23가 다당 백신(PPSV23)을 한번도 접종하지 않은 어르신

○ 접종기관: 지정 의료기관\* 및 보건소(보건소는 방문 전 확인 필수)

\* 예방접종도우미 누리집(<https://nip.kdca.go.kr>) 또는 이동통신 앱에서 확인 가능

○ 사업내용: 폐렴구균 23가 다당 백신(PPSV23), 1회 국가지원



## 예방접종 시 주의사항

- 건강 상태가 좋은 날 예방접종이 가능한지 접종기관에 사전 확인 후 방문하시기 바랍니다.
- 접종기관 방문시 반드시 마스크 착용 등 개인방역수칙을 준수하여 주시기 바랍니다.
- 기저질환이 있는 어르신께서는 백신선택(다당 백신 또는 단백결합 백신) 및 접종시기 등에 대해 주치의와 먼저 상담하시기 바랍니다.
- 접종 후 20~30분간 접종기관에 머물면서 이상반응 발생 여부를 관찰한 후 귀가합니다.
- 접종부위는 청결하게 유지합니다.
- 접종 당일은 반나절 이상 충분히 쉬고, 음주나 지나친 운동은 피합니다.
- 접종 후 2~3일간은 고열 등 평소와 다른 신체 증상이 나타나면 반드시 의사의 진료를 받으시기 바랍니다.

# 사람유두종바이러스(HPV) 예방접종 국가지원 대상이 확대되었습니다.

(자료제공: 질병관리청 예방접종관리과 ☎ 043-719-8398, 8399)

사람유두종바이러스  
감염증 예방을 위한

# HPV

예방접종  
국가지원 확대

## 지원 대상(출생연도 기준) 및 내용

✓ 기존 지원대상	<b>건강상담 및 HPV 예방접종 지원</b> 2009.1.1.~ 2010.12.31. 출생한(만 12세) 여성 청소년
✓ 확대 지원대상	<b>HPV 예방접종 지원 (건강상담 미지원)</b> · 2004.1.1.~ 2008.12.31. 출생한(만 13~17세) 여성 청소년 · 1995.1.1.~ 2003.12.31. 출생한(만 18~26세) 저소득층* 여성 <small>*기초생활보장수급자 및 차상위 계층(기준 중위소득 50% 이하)</small>
✓ 접 종 기 관	지정의료기관* 및 전국 보건소 <small>*예방접종도우미 누리집(<a href="https://nip.kdca.go.kr">https://nip.kdca.go.kr</a>) 또는 이동통신 앱에서 확인 가능</small> <small>*일부 보건소의 경우 예방접종을 시행하지 않을 수 있으므로 방문 전 확인 필요</small>
✓ 지 원 백 신	HPV 2가, HPV 4가

2022.03.14.

## 2022년 제8회 해양안전 포스터 디자인 공모전

(자료제공: 해양경찰청 대변인실 ☎ 032-835-2312)

### □ 추진배경

- 해양경찰청에서는 바다의 안전과 물놀이 사고 예방을 위해 “구명조끼 착용 중요성”과 “해양안전문화 확산”에 힘쓰고 있습니다.
- 『제8회 해양안전 포스터 디자인 공모전』을 통해 전 국민과 함께 해양안전 공감대 형성을 위한 적극적인 공모전 참여 협조

### □ 공모 기간 : '22. 3. 17(목) ~ 5. 2(월) (62일간)

### □ 결과 발표 : 해양경찰청 홈페이지 및 SNS 공개(5월중) \*변동가능

구 분	시상	상금	비고
대 상	1점	300만원	해양경찰청장 표 창
'안전한 바다'상	1점	100만원	
'우리의 바다'상	1점	100만원	
'희망의 바다'상	1점	100만원	
'미래의 바다'상	1점	100만원	

\* 상금에 대한 원천징수는 본인 부담, 선정작 원본파일 AI 또는 PSD 파일 제출

### □ 참가 자격 : 대한민국 국민 누구나 (2점 이내)

### □ 공모 주제 : 해양안전·연안안전·구명조끼 등

\* ①해양안전(너울성파도, 이안류, 해양사고 예방, 음주예방 등) ②연안안전(갯벌, 갯바위, 낚시, 방파제추락 등 주의사항) ③구명조끼(구명조끼 중요성 등)

### □ 응모 방법 : 응모신청서, 개인정보 동의서, 파일 제출

- (접수) 온라인 접수(①응모신청서 ②작품활용 동의서 ③이미지 파일)
  - 접수처 : 담당자 E-mail donggunhis@korea.kr 접수
  - 문의처 : 해양경찰청 해양안전과(032-835-2339)
- (응모신청서) 작품 제작의도, 스토리, 기타사항 등 간략한 설명

### ※ 불 임 : 『제8회 해양안전 디자인 공모전』 포스터



# 제8회 해양안전 포스터디자인 공모전

접수기간

2022. 03. 17. 목

- 05. 02. 월

## 참가자격

대한민국 국민 누구나(2점 이내)

## 공모주제

해양안전·연안안전·구명조끼 등

- ① 해양안전 (너울성파도, 이안류, 해양사고 예방, 음주예방 등)
- ② 연안안전 (갯벌, 갯바위, 낚시, 방파제추락 등 주의사항)
- ③ 구명조끼 (구명조끼 중요성 등)

## 작품규격

A2(594mm×420mm) 이상, 5MB 이하(JPG, JPEG, PNG 파일)

## 심사기준

시사성, 작품성, 전달성 등

## 심사결과

해양경찰청 홈페이지 및 SNS 공개(5월중) \*변동가능

구분	시상	상금	비고
대상	1점	300만원	
'안전한 바다'상	1점	100만원	해양경찰청장 표창
'우리의 바다'상	1점	100만원	
'희망의 바다'상	1점	100만원	
'미래의 바다'상	1점	100만원	

\* 출품작의 질적·양적 내용을 고려하여 부문간 우수작 선정 편수 조정 가능

## 응모방법

응모신청서, 개인정보 동의서, 파일 제출

접수 온라인 접수 E-mail [donggunhis@korea.kr](mailto:donggunhis@korea.kr)

① 응모신청서 ② 작품활용 동의서 ③ 이미지 파일

응모신청서 작품 제작의도, 스토리, 기타사항 등 간략한 설명

문의처 해양경찰청 해양안전과 ☎032-835-2339



해양경찰청  
KOREA COAST GUARD

## 독립유공자의 후손을 찾습니다

(자료제공: 국가보훈처 공훈관리과 ☎ 044-202-5781)



### ○ 누리집 접속방법

- 국가보훈처 누리집([www.mpva.go.kr](http://www.mpva.go.kr)) 메인화면 우측 <독립유공자의 후손을 찾습니다> 클릭  
(<https://e-gonghun.mpva.go.kr> 메인화면 오른쪽 상단 배너)

## 2022년 5월의 독립운동가 박원희 · 김영순 · 조복금 선생

(자료제공 : 국가보훈처 공훈관리과 ☎ 044-202-5780)

### 근우회 창립을 이끈 여성독립운동가

국가보훈처(처장 황기철)는 광복회, 독립기념관과 공동으로 박원희·김영순·조복금 선생을 2022년 5월의 독립운동가로 선정하였다.

1925년 5월 27일, YMCA 강당에서 근우회 창립대회가 열렸다. 한국 여성운동의 역사적 한 발을 내딛는 순간이었다. 이는 여성계의 전국적 통일기관 마련을 위한 노력의 결실이었다. 근우회의 창립은 한국근대여성운동의 새로운 이정표를 제시했다는 측면에서 큰 의의를 지닌다.

#### 1. 근우회의 창립을 이끈 박원희 · 김영순 선생

박원희 선생은 대전에서 태어나 경성여자고등보통학교 부설 사범과를 졸업했다. 1921년 김사국과 결혼 후 함께 일본으로 3년간 유학하였다. 1923년 귀국한 박원희는 여자고학생상조회가 주최한 강연회장에 모습을 드러냈다. 그는 이곳에서 「여성의 반역」이라는 주제로 강연하였다. 이후 지역 단체인 광진부인회를 시작으로 1924년 최초의 사회주의 여성단체인 여성동우회를 조직하고 중심인물로 활약하였다. 1925년 초 서울과 공산주의 그룹의 여성단체인 경성여자청년회를 조직하고 이를 이끌었다. 1926년 말에는 화요회계 여성단체인 경성여자청년동맹과 함께 통합적 사회주의 단체인 중앙여자청년동맹을 탄생시켰다. 이는 근우회 탄생의 밑거름이 되었다.

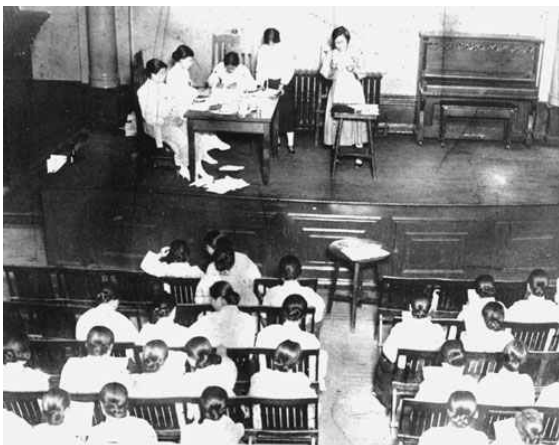
김영순 선생은 서울에서 태어나 정신여학교를 졸업하였다. 1915년 군산 메리볼텐 여학교 교사로 있다가 2년 후 모교인 정신여학교 사감으로 옮겨왔다. 이곳에서 1919년 결성된 대한민국 애국부인회에 가입하여 활동하였다. 대한민국 애국부인회는 1919년 9월에 이르러 김마리아 등을 중심으로 결사부·적십자부를 새롭게 꾸리는 등 조직을 탈바꿈하였다. 독립운동에 좀 더 효율적으로 대응하기 위한 움직임이었다. 이때 선생은 서기에 선임되어 활약하였으나 1919년 11월 그 조직이 드러나면서 선생도 함께 체포되어, 1920년 12월 대구복심법원에서 징역 2년을 선고받고 옥고를 치렀다. 출옥 후 태화여자관 교사를 거쳐 정신여학교 사감으로 재직하였으며, 1927년 근우회 창립을 이끌었다.

두 선생의 근우회 활동은 발기 단계부터 시작되었다. 1927년 4월 26일 근우

회 발기총회가 열렸다. 선생 등 40명의 발기인단이 중심이 되어 총회를 이끌었다. 이들 40인은 각계 각층에서 활약하고 있던 지식 여성이었으며, 민족주의 여성운동계와 사회주의 여성운동계가 함께한 좌우연합의 성격을 띠었다. 이날의 총회에서 창립대회 날짜를 5월 중순으로 결정하고, 준비위원을 21인을 선임하였다. 두 선생도 준비위원에 선임되었다. 이날 창립대회 준비위원회 구성 및 사무분장이 이루어졌다. 사무는 ①강령·규약 초안 및 취지 작성 ②총무부 ③재무부 ④회원모집 ⑤창립사무소 교섭위원으로 분장되었다.

두 선생은 유각경·황신덕·이현경·정칠성·조원숙 등 8명과 함께 회원을 모집하는 역할을 수행했다.

드디어 1927년 5월 27일, YMCA 강당에서 회원 150명, 방청인 1,000여 명이 참석한 가운데 근우회 창립총회가 열렸다. 창립총회에서 21명의 집행위원이 선출되었으며, 두 선생도 집행위원이 되었다. 이날 선출된 집행위원들은 5월 29일에 제1회 집행위원회를 개최했다. 두 사람은 여기에 참여하여 근우회 활동 청사진이 될 8개 항을 결의하였다. 이날 부서 결정이 이루어졌는데 두 선생은 황신덕·김동준과 함께 교양부를 맡았다. 발대식에 대한 논의도 이루어져, 6월 17일 발대식 거행을 위한 준비작업에 착수하여 1927년 6월 17일 발회식이 거행되면서, 두 선생은 한국여성운동의 한 걸음을 내딛는 데 큰 역할을 하였다.



근우회 강습모습

박원희 선생의 근우회 활동은 집행위원회의 교양부원으로서 역할이 중심을 이루었다.

①약 7차례의 중앙집행위원회 참여 ②편집부와 학생부 설립 운영, ③부인의 교양을 위한 강연, ④근우회 선전일의 팜플렛 제작·보급 ⑤근우회 지회설치를 위한 강연활동 등이 바로 그것이다. 이 가운데 특히 강연 활동은 부인 교양을 위한 핵심 활동이었다. 1927년 7월 교양부 주최의 제1회 부인

학술강습회에서 「부인문제」라는 주제로, 1927년 10월 함흥에서는 「특수 환경에 처한 조선여성의 사명」이라는 주제로 강연했다. 이날 “조선은 농산국이요 일본은 공업국이다. 조선의 원료를 염가로 일본에서 방매함으로서 조선의 경제는 날로 쇠퇴하여 간다. 이것을 방어하기 위하여 조선적으로 무슨 기관이 있어야 하겠다”는 내용으로 강연 도중 일본 경찰의 급습으로 중지 당하고 경찰서에 연행되는 고초를 겪기도 했다. 이후 1927년 11월 인천 산수정 공회당에서 「조선청년의 지



위와 사명」이라는 주제로 강연하였다.

박원희 선생은 신간회 활동에도 참여했다. 신간회 본부의 정기대회 준비 활동, 신간회 경성지회 활동이 확인된다. 그러나 선생은 더이상 활동을 이어갈 수 없었다. 병고로 1928년 1월 세상을 떠나고 말았다. 세상을 떠나며, 동지들에게 ‘일들 잘 보오’라는 유언을 남겼다고 한다. 생애 마지막 순간에도 자신이 못다 이룬 여성해방·민족해방의 꿈을 동지들이 이어가길 바라는 마음에서였을 것이다. 선생의 장례는 사회단체연합장으로 치루었다. 장례식에는 1,000여 명의 각계 인사가 참여하였다.

김영순 선생은 신간회 창립 및 제1회 집행위원회 활동 이후 구체적으로 확인되지 않지만, 박원희와 함께 교양부를 맡아 여성의 지위향상과 항일독립운동에 앞장섰다

## 2. 근우회 하동지회를 이끈 조복금 선생

조복금 선생은 경상남도 하동에서 태어났다. 1926년 1월 진주여자잠업강습소를 졸업하였다. 이후 경남 하동에서 여성 청년단체 및 근우회 활동을 이끌었고, 1928년 3월 개최된 하동청년동맹여자지부 제1회 정기대회에서 제영순과 함께 서무재정부 역원으로 선출되었다.

전국적인 통일기관이었던 근우회는 지역의 지회 결성에 노력하였다. 전국적으로 69곳의 지회가 결성되었다. 하동에도 1928년 7월 근우회 하동지회가 결성되었고, 선생은 적극적으로 참여했다.

1929년 3월 개최된 제2회 정기대회에 참여하여 전국대회 출석대의원 선거, 미신타파, 유아교양문제, 회관건축, 재봉강습회에 등에 대해 토의했고, 이 자리에서 임원으로 선출되었다. 이어 1929년 6월 근우회 하동지회 집행위원회에 참석하여 하동지회 1주년 창립기념에 관해 논의했고, 선생은 7월 1일 기념강연회 강사로 강연도 했다.

1930년 초에 근우회 하동지회는 여러 차례 정기대회 개최를 시도하였으나, 일제 당국이 불허하여 개최되지 못하다가 4월 6일 확대집행위원회를 개최하여 선생은 대의원으로 선출되었고, 6월 1일에는 하동청년동맹 확대위원회에서 집행위원 겸 여자부장으로 선출되기도 했다.

이처럼 근우회 하동지회를 활발하게 이끌어 가던 선생은 1931년 중앙의 근우회 소멸과 더불어 하동지역 근우회 활동도 자연스럽게 소멸되었다.

이후 선생은 노동항일운동·조공재건운동 등을 활발하게 전개했다. 이 때문에

수차례 체포되어 고초를 겪었다. 1931년 6월 부산에서 조선방직회사 직공으로 조선공산주의자재건협회의의 『노동자』 신문을 배포하다 체포되어 징역 5월 집행유예 3년을 받았다. 1932년 7월 대구에서 권대형(權大衡)과 함께 공산주의자 협의회를 조직하여 기관지를 출판·배포하고, 동지 규합 활동을 전개하다가 체포되어 기소유예를 받기도 했으며, 1933년 ‘전북교원비사사건’에 연루·체포되어 불기소 방면되었다.

정부에서는 고인들의 공훈을 기려 박원희 선생에게 2000년 건국훈장 애족장을, 김영순 선생에게 1990년 건국훈장 애족장을, 조복금 선생에게 2018년 건국훈장 애족장을 각각 추서하였다.

※ 동 내용은 5월 이후에 대중에게 공개되어야 하므로, 사전에 지자체 홈페이지, 지역신문 기사 등에 미리 게시되는 일이 없도록 협조 부탁드립니다.

【 첨부 】 관련 이미지 (국가보훈처)

	
<p>박원희 선생</p>	<p>김영순 선생</p>
	
<p>조복금 선생</p>	<p>근우회 전국대회(1928년)</p>

## 2022년 5월의 6·25전쟁영웅 송태호 대한민국 육군 하사

(자료제공 : 국가보훈처 제대군인지원과 ☎044-202-5715)

국가보훈처는 송태호 대한민국 육군 하사(1930.11.24. ~ 1953.6.12.)를 '2022년 5월의 6·25전쟁영웅'으로 선정하였다.

- 송태호 하사는 제1사단 15연대 수색중대 1소대 복무 당시 1952년 10월 6일 중공군이 고양대 부근 니키고지를 점령하기 위해 인해전술로 공격을 감행하자 결사대를 이끌고 중대본부에 신호탄으로 지원 요청을 하여 진지를 사수하는데 기여하였다.

□ 송태호 하사는 6·25전쟁이 한창이던 1951년 6월 1일 육군에 자원 입대하였고 제1사단 15연대 수색중대 1소대에서 복무했다.

- 1952년 10월 휴전회담이 교착상태를 거듭하다 결렬되자, 적군은 이후의 휴전협상에서 군사분계선을 유리하게 긋기 위해 서부전선에서 일제히 대대적인 공세를 취하였다.
- 1952년 10월 6일, 중공군은 북쪽 임진강 지류의 요충지인 니키고지를 확보하기 위해 인해전술로 공격을 개시하였다.
- 인해전술로 공격해 오는 적군을 방어하기 위해 아군은 동굴 속으로 엄폐하며 진내사격을 요청하는 신호탄을 쏘아 올렸으나 지원 포격이 없자, 진내사격 신호가 관측되지 못한 것으로 판단하고 결사대를 편성하였다.
- 결사대에 지원한 송태호 하사는 결사대 3명과 함께 수류탄을 던지며 동굴 입구로 돌진하였으나 적군이 미리 설치한 TNT가 폭파하며 흩더미에 파묻혔다.



○ 의식을 차린 송태호 하사는 대검으로 흙더미를 파헤치고 빠져나와 신호탄을 쏘아 올려 중대본부에 진내사격을 요청하는데 성공하였다.

□ 송태호 하사는 이러한 공적으로 1952년 11월 화랑무공훈장을 수여받았지만, 정전협정을 불과 한 달여 앞둔 1953년 6월 12일 서부전선의 무명고지에서 또 다른 전투 중 장렬히 전사하였다.  
〈끝〉

<p>사진없음</p>	<p><b>송태호 대한민국 육군 하사</b> (1930.11.24.~1953.6.12.) 상훈 : 화랑무공훈장(1952.11.5.)</p>
-------------	---

※ 동 내용은 5월 이후에 대중에게 공개되어야 하므로, 사전에 지자체 홈페이지, 지역신문 기사 등에 미리 게시되는 일이 없도록 협조 부탁드립니다.

## 5월의 호국인물 김지섭 의사

(자료제공: 교육문화부 문화교류팀 ☎ 02-709-3154)

전쟁기념관은 5월의 호국인물로 김지섭 의사를 선정하였다.

김지섭 의사는 1884년 경상도 안동대도호부 풍북면 오미동(現 경상북도 안동시 풍산읍 오미리)에서 태어났다. 공립 상주보통학교 교원으로 근무했던 그는 집안 족형 김응섭(金應燮)의 영향으로 진로를 바꿔 재판소 통역관 시험에 합격, 1909년 금산구(錦山區)재판소 통역관보 겸 서기에 임명되었다. 그러나 이듬해 일본에 의해 국권이 피탈되고, 각별한 관계였던 금산군수 홍범식(洪範植)이 나라를 되찾으라는 유서를 남기고 자결하자, 1913년 모든 직을 내려놓고 독립운동에 투신하였다.

1919년 3·1운동이 일어난 뒤 중국으로 망명한 김지섭 의사는 1922년 의열단(義烈團)에 가입하였다. 1923년 총독부 등 조선 내부의 식민통치기관 및 주요 인사를 공격하기 위해 폭탄을 경성으로 반입하였으나 아쉽게도 경찰에 발각되어 실패하였다. 이후 군자금 모금 등 의열단에서 활발한 투쟁 활동을 벌였다.

1923년 9월 일본에서 관동대지진 당시 일본인들이 유언비어를 퍼뜨리며 한국인들을 학살하는 모습에 충격을 받고 격노한 김지섭 의사는 일본 본토를 직접 타격하기로 결심했다. 이후 일본 제국 의회 개회 중 폭탄을 투척하기로 결의하고 직접 의거를 자청하였다. 12월 20일 수류탄 3개와 여비를 건네받고 일본으로 밀항, 10일 뒤 후쿠오카[福岡]에 도착하여 이듬해 1월 3일 기차를 타고 도쿄로 향했다. 도쿄로 향하던 중 의회가 휴회하였다는 소식을 접하자 곧 목표를 일본 왕궁으로 변경하였다. 1월 5일, 궁성이 있는 히비야[日比谷]로 향한 김지섭 의사는 해가 지자 궁성 정문 니주바시[二重橋]에 폭탄을 투척하였다(니주바시 투탄 의거). 그러나 폭탄을 지하에 오래 보관한 탓에 습기가 들어 뇌관이 작동하지 않았고, 급박한 나머지 다른 폭탄도 안전핀을 뽑지 못한 채 던졌다.

현장에서 체포된 김지섭 의사는 1925년 8월 12일 공소심에서 무기징역을 선고받고 치바[千葉]형무소에 수감되었다. 그리고 의거 4년 후인 1928년 2월 20일 순국하였다. 유해는 화장되어 고향에 안장되었다가 광복 후 사회장으로 경북 예천군 호명면 직산리로 이장되었으며 2004년 11월 2일 대전국립현충원 독립유공자 묘역에 안장되었다. 정부는 김지섭 의사의 공훈을 기려 1962년 건국공로훈장 복장(現 건국훈장 대통령장)을 추서하였다.

붙임1 김지섭 의사 존영



※ 동 내용은 5월 이후에 대중에게 공개되어야 하므로, 사전에 지자체 홈페이지, 지역신문 기사 등에 미리 게시되는 일이 없도록 협조 부탁드립니다.