

## 2022. 10월중 정례반상회 홍보자료 목록

### 〈 홍보사항 〉

○ <a href="#">주요 국정홍보 ① (굳건한 경제 안전판 구축)</a>	/ 문화체육관광부	○ <a href="#">농지 임대차계약 등 농지대장 변경신청 의무화 시행</a>	/ 농림축산식품부
○ <a href="#">주요 국정홍보 ② (여성가족부 기능을 복지부로 이관)</a>	/ 문화체육관광부	○ <a href="#">ASF 예방을 위해 축산시설 일제소독과 차단방역 준수</a>	/ 농림축산식품부
○ <a href="#">주요 국정홍보 ③ (청년농업인 3만명 육성)</a>	/ 문화체육관광부	○ <a href="#">AI·ASF 예방 「농장 4단계 소독」 요령</a>	/ 농림축산식품부
○ <a href="#">주요 국정홍보 ④ (북한의 도발, 강력규탄합니다)</a>	/ 문화체육관광부	○ <a href="#">농촌사회공헌 인증제 시행</a>	/ 농림축산식품부
○ <a href="#">주요 국정홍보 ⑤ (입국 후 PCR검사, 10월부터 해제)</a>	/ 문화체육관광부	○ <a href="#">10월 제철 농산물 홍보</a>	/ 농림축산식품부
○ <a href="#">주요 국정홍보 ⑥ (국내 개발 초소형 위성 도요샷 발사)</a>	/ 문화체육관광부	○ <a href="#">2022 코리아세일 페스타 개최</a>	/ 산업통상자원부
○ <a href="#">주요 국정홍보 ⑦ (만기연장·상환유예 추가시행)</a>	/ 문화체육관광부	○ <a href="#">복지 위기가구를 찾아서 알려주세요!</a>	/ 보건복지부
○ <a href="#">주요 국정홍보 ⑧ (버팀목 전세대출 한도 확대)</a>	/ 문화체육관광부	○ <a href="#">어촌 생활돌봄 지원 안내</a>	/ 해양수산부
○ <a href="#">주요 국정홍보 ⑨ (규제혁신·투자애로 해소)</a>	/ 문화체육관광부	○ <a href="#">어업 활동 지원 안내</a>	/ 해양수산부
○ <a href="#">국고귀속 임박한 공탁금이 주인을 찾습니다</a>	/ 법원행정처	○ <a href="#">만 나이 통일</a>	/ 법제처
○ <a href="#">2023학년도 유치원 입학 '처음학교로' 서비스 개통</a>	/ 교육부	○ <a href="#">오메가-3 건강기능식품, 제품별로 지방산 함량에 차이 있어 - 일부 비타민E 함유 제품은 중복 섭취 여부도 살펴봐야 -</a>	/ 공정거래위원회
○ <a href="#">병영생활 고충상담, 성폭력·군범죄 신고·상담 「국 방 헬 프 콜 ☎ 1 3 0 3」</a>	/ 국방부	○ <a href="#">임업직불제법 10월 1일 시행</a>	/ 산림청
○ <a href="#">6·25 비정규군 공로자 보상신청 안내</a>	/ 국방부	○ <a href="#">폐렴구균 예방접종으로 건강한 노후생활 보내세요!!</a>	/ 질병관리청
○ <a href="#">국민과 함께하는 6·25전사자 유해발굴사업</a>	/ 국방부	○ <a href="#">사람유두종바이러스(HPV) 예방접종, 가장 확실한 자궁경부암 예방법입니다</a>	/ 질병관리청
○ <a href="#">가을철 산불조심 작은 불도 위험해요</a>	/ 행정안전부	○ <a href="#">2022-2023절기 인플루엔자 국가예방접종 지원사업 안내</a>	/ 질병관리청
○ <a href="#">주민등록번호 변경제도</a>	/ 행정안전부 주민등록변경위	○ <a href="#">2022년도 지역사회건강조사를 시작합니다.</a>	/ 질병관리청
○ <a href="#">2022년 10월 국정홍보만화 - 왜 한국이 아시안컵을 유치해야 하는지? -</a>	/ 문화체육관광부	○ <a href="#">'22-'23년도 동절기 코로나19 추가접종 안내</a>	/ 질병관리청
○ <a href="#">2022년 10월 국정홍보만화 - 10월 4일 새출발기금이 시작됩니다-</a>	/ 문화체육관광부	○ <a href="#">진실화해위원회, 과거사 진실규명 신청 안내</a>	/ 진실화해위원회
○ <a href="#">불법도박 금지 및 신고 안내</a>	/ 사행산업통합감독위원회	○ <a href="#">독립유공자의 후손을 찾습니다</a>	/ 국가보훈처
○ <a href="#">2022 쌀 수확기 수급안정대책</a>	/ 농림축산식품부	<b>〈 이달의 역사인물 〉</b>	
○ <a href="#">2022 대한민국 농업박람회</a>	/ 농림축산식품부	○ <a href="#">1월의 6·25전쟁영웅 대한민국 해병대 하사 이창환·한규택</a>	/ 국가보훈처
		○ <a href="#">11월의 독립운동가 박건병·강경선·배천택 선생</a>	/ 국가보훈처

## 국고귀속 임박한 공탁금이 주인을 찾습니다

(자료제공: 법원행정처 사법등기국 ☎ 02-3480-1877)

국고귀속 임박한

# 공탁금이 사람을 찾습니다

대한민국 법원  
전자공탁  
대법원의 공탁금 찾아주기 노력은 계속 됩니다.



‘휴면공탁금’ 1,056억 원의 주인을 찾습니다.(2021년 기준)  
지금 전자공탁홈페이지에서 ‘휴면공탁금’을 조회해보세요.  
공탁금이 찾는 사람이 바로 여러분일 수 있습니다.



혹시?... 나!

\* 토지보상금을 수령하지 못하신 분

\* 경매배당금을 수령 못하신 분

\* 담보공탁금을 회수 못하신 분

\* 숨겨진 공탁금이 있는지 확인하고 싶으신 분

\* 공탁금 찾는 절차를 몰라서 아직 찾지 못하신 분

토지보상 | 경매배당금 | 미수령금 | 담보공탁금 | 형사합의금

### ● 휴면공탁금 조회

포털사이트 검색창에 (전자공탁) 을 검색하신 후 전자  
공탁 홈페이지에 접속하신 다음 [휴면공탁금 찾기 ▶ 휴면  
공탁금조회] 메뉴를 통하여 휴면공탁금을 손쉽게 조회할 수  
있습니다.

### ● 지급신청 및 절차안내

전자공탁 홈페이지에서 온라인생강처럼 전자지급신청이 가능  
하고, 거주지가 관할 공탁소와 먼 경우는 원격지공탁제도를  
활용할 수 있습니다.  
필요서류와 관련 양식은 전자공탁홈페이지 [이용안내 ▶ 공탁  
용어/관련양식] 참고

### ● 안내문의

02)3480-1272/1557/1738

법원행정처 공탁법안심의담당실에서는 권리자들의 권리  
행사를 돕기 위하여 공탁금 찾아주기팀을 운영하여 전화로  
문의하시는 경우 그 절차를 안내해드리고 있습니다.

## 주요 국정홍보 ①(굳건한 경제 안전판 구축)

(자료제공: 문화체육관광부 소통정책과 ☎ 044-203-2912)

### 제10차 비상경제민생회의 **굳건한 경제 안전판 구축**

#### 국제수지 등 경제상황 종합점검

"이번 복합 위기가 상당 기간 지속될 것으로 예상되므로  
국민과 시장의 불안감을 덜어줄 수 있는 안전판을  
정부가 선제적으로 구축해야 합니다."

- 2022. 10. 7. 윤석열 대통령 -





## 경상수지 체질 개선을 위한 대책 마련

- 수출 경쟁력 강화 전략, 에너지 절약 및 효율화 대책 등 기존에 발표된 지원대책의 신속 추진
- 조선 등 6개 업종별 경쟁력 강화 전략맵, 식량안보 강화 방안 등 18건의 신규 경제 대책 마련 예정



"외환시장의 수급 환경을  
개선할 수 있도록"

### 외환수급 안정화를 위한 정책노력 지속

- 외환당국과 국민연금의 외환스왑 등 외환수급 안정화 조치의 차질 없는 집행
- 유사시 외화유동성 공급 채널을 즉시 가동할 수 있도록 준비
- 유턴·외국인 투자 유치 등 국내 투자 매력도 제고 방안 추진




## 24시간 국내외 경제상황 점검체계 지속 가동

- 관계부처 합동으로 경제 지표를 24시간 상시 점검
- 특히 동향 발생 시 거시경제금융회의 등을 통해 범정부 차원의 경제 대책 마련

## 주요 국정홍보 ② [여성가족부 기능을 복지부로 이관

(자료제공: 문화체육관광부 소통정책과 ☎ 044-203-2912)



정부조직 개편방안 발표 (10.6.)

**“여성가족부 기능을 보건복지부로 이관  
국가보훈부 격상, 재외동포청 신설”**

☒ **여성가족부 주요 기능 「보건복지부」로 이관**

- 청소년과 가족, 양성평등을 위한 ‘인구가족양성평등본부’ 설치
- 여성고용정책 ‘고용부’로 이관, 통합

☒ **국가보훈처를 「국가보훈부」로 격상**

- 국가보훈체계 위상 강화, 조직 및 기능 보강

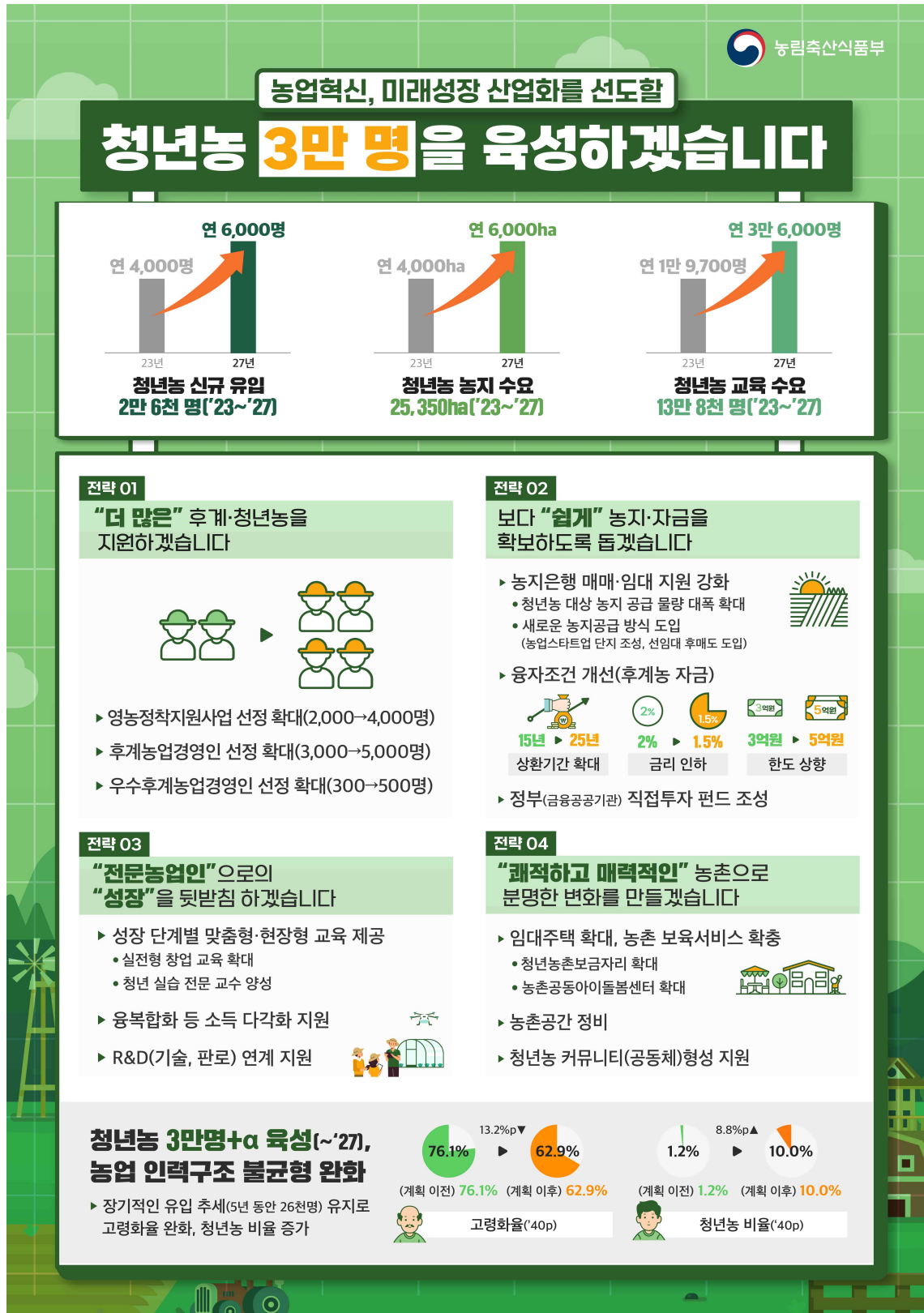
☒ **재외동포 732만 시대, 「재외동포청」 신설**

- 외교부 재외동포 정책기능, 재외동포재단 사업기능 통합

**‘우주항공청’, ‘출입국이주관리청(가칭)’ 등은  
합리적인 계획을 마련해 추진하도록 하겠습니다.**

## 주요 국정홍보 ③ [청년농업인 3만명 육성]

(자료제공: 문화체육관광부 소통정책과 ☎ 044-203-2912)





## 준비부터 성장까지

# 생애 전 주기를 두텁게 지원하겠습니다

### 준비

#### 01 예비 창업자 : 사전 보육 + 창업 준비 여건 제공

##### (1) 농업계 학생

- ▶ 농고 - 농대 연계교육
- ▶ 영농창업특성화과정(농대)
- ▶ 한농대 창업교육

##### (2) 비농업계 청년

- ▶ 창업 보육 프로그램  
(사·도) 청년 CEO 과정  
(사·군) 청년농업인 대학
- ▶ 스마트팜 보육센터

##### (3) 예비 귀농인

- ▶ 농촌에서 살아보기
- ▶ 청년귀농 장기교육

+

#### 창업 준비 여건 제공



장기보육과정 중  
영농 병행 시  
영농 '정착지원금' 지원



영농상속공제  
한도 상향  
(20억 원 → 30)



창업정보 플랫폼

농자·자금·주거 등  
창업·정착 정보  
통합 제공

### 진입·정착

#### 02 신규 농업 창업자 : 창업 기반 + 진입·정착 여건 제공

##### (1) 후계농업경영인(만 50세 미만, 영농경력 10년 이하)

- ▶ 후계농자금  
최대 5억 원,  
5년 거치 20년 상환,  
금리 1.5%

##### (2) 청년농 영농정착지원(만 40세 미만, 영농경력 3년 이하)

- ▶ 정착지원금 : 월 최대 110만원, 최장 3년
- ▶ 농지 : 농지은행 비축농지 최우선 공급  
농업스타트업단지, 선임대 후매도

##### (3) 50세 미만 신규 농업인 중 (1) (2) 제외

- ▶ 자금 : 귀농자금 등 융자
- ▶ 지원금 : 지자체별 보조사업
- ▶ 농지 : 맞춤형 농지지원(농지은행)

+

#### 교육·컨설팅 확대, 정주여건 개선 등 안정적 진입·정착 여건 제공



실전형 창업 교육  
선도 청년농 활용 교육



창업 형태·단계별  
컨설팅 제공



주거여건 개선,  
농촌공간 정비

### 성장

#### 03 전문농업인 : 후속 투자 + 전문 교육 + 융복합화 + R&D 지원

##### 전문농업인으로서의 성장을 위한 기술·경영 고도화 지원



후속투자

우수후계농자금,  
청년전용펀드 등



전문교육

첨단기술교육,  
전문가 양성



융복합화

융복합을 통한  
소득 다각화



R&D

실용화,  
농식품 연관산업  
창업 뒷받침

## 주요 국정홍보 ④ [북한의 도발, 강력규탄합니다]

(자료제공: 문화체육관광부 소통정책과 ☎ 044-203-2912)



### 10.6. 오전, 북한 단거리 탄도미사일 발사 포착

북한의 도발은 국제사회에 대한  
묵과할 수 없는 도전

# 강력히 규탄합니다


북한 단거리 탄도미사일 발사 관련 국가안전보장회의(NSC) 상임위원회 개최 10.6.

북한 중거리 탄도미사일(IRBM) 발사에 따른  
로널드 레이건 미 항모강습단의 동해 재전개(10.4.)가 보여주는 바와 같이  
북한의 도발은 더욱 강력한 대응에 직면하게 될 것입니다.

한미 연합방위태세 및 한미일 안보협력을 더욱 강화하고  
북한의 어떠한 추가 도발 가능성에도 철저히 대비하겠습니다.

## 주요 국정홍보 ⑥ [입국 후 PCR검사, 10월부터 해제]

(자료제공: 문화체육관광부 소통정책과 ☎ 044-203-2912)




**입국 후 PCR검사, 10월부터 해제(10.1.~),  
요양병원·시설, 접촉 대면 면회 허용(10.4.~)**

☑ **10월 1일(토) 0시 입국자부터 PCR검사 의무 중단**  
입국 시 유증상자의 경우, 검역단계에서 진단검사 실시  
입국 3일 이내 검사희망자(내국인·장기체류 외국인), 보건소 무료 진단검사 가능

☑ **요양병원·시설 등 접촉 대면 면회 허용, 외출·외박 제한 폐지, 외부 프로그램 재개**

- ① 최근 감염취약시설 내 확진자수 감소 추세
- ② 60세 이상 중증화율 및 치명률 등 주요 지표 안정세 유지
- ③ 최근 방역 주요 지표 및 시설 입소자·종사자의 높은 4차 백신 접종률, 입소자 및 가족의 욕구 등 고려
  - \* 요양병원·시설 90.3%, 정신건강시설 90.7% 4차 접종(9.28. 0시 기준, 확진이력자 제외)
- ④ 60세 이상 중증화율 및 치명률 등 주요 지표 안정세 유지
  - \* 집단감염자수: (8월4주) 3,015명 → (8월5주) 2,250명 → (9월1주) 2,308명 → (9월2주) 1,075명

 보건복지부

## 주요 국정홍보 ⑥(국내 개발 초소형 위성 도요샛 발사)

(자료제공: 문화체육관광부 소통정책과 ☎ 044-203-2912)

# 국내 개발 초소형위성 도요샛, 내년 상반기 누리호로 우리땅에서 발사한다

오태석 1차관 주재, 제43회 우주개발진흥실무위원회 개최\_10. 7.







10월 7일에 열린 **제43회 우주개발진흥실무위원회**에서  
한국형발사체 반복 발사 계획 및 차세대발사체 개발 계획(안),  
한국형발사체 체계종합기업 우선협상대상자 선정 결과 등  
**4개의 안건**이 심의·확정 되었습니다.



안건들은 지난 7월 대통령이 선포한 **우주경제 비전**을  
실현해나가는 정책으로, **민간 주도의 산업 생태계**를 창출해 나갈  
핵심적인 우주개발 사업의 추진계획을 담고 있습니다.

안건 ①

## 한국형발사체 반복 발사 계획 및 차세대 발사체 개발 계획(안)

- ☑ 누리호 3차 발사('23년 예정), 차세대 소형위성 2호를 주 위성으로 탑재, 부탑재 위성은 **초소형위성 도요샛**(한국천문연구원) 선정
- ☑ 기존 계획의 **4차 발사 계획\***을 '24년→'25년으로 **변경**  
\* '27년까지 총 4회에 걸쳐 반복 발사로 신뢰도 제고
- ☑ 4차 발사에 차세대중형위성 3호, 국내 산업체 부품 검증을 위한 큐브위성, 큐브위성경진대회에서 선정된 위성을 탑재할 계획
- ☑ '31년부터 차세대발사체\*로 **달착륙선 발사 예정**  
\*성능이 대폭 확장된 차세대발사체 개발, 현재 관련사업 예비타당성 조사 중



안건 ②

## 한국형발사체 체계종합기업 우선협상대상자 선정 결과(안)

- ✓ 한국형발사체의 주요 기술을 이전받아 제작·조립 등을 총괄 수행하게 되는 **체계종합기업의 선정 결과**를 심의, 선정결과 한화에어로스페이스(주)가 우선협상대상자로 확정
- ✓ 우선협상자에 선정된 기업은 11월 중 최종 확정된 후, 본격적으로 내년 상반기에 예정된 누리호 3차 발사를 위한 사전 준비 및 발사 운영에 참여



### 안건 ③ 우주산업 클러스터 추진계획 수정(안)

발사체 특화지구와 위성 특화지구 지정계획(7.7.)에 더해  
**연구·인재개발 특화지구**를 추가로 지정

- 미래 신산업 창출을 위한 연구개발·인재양성 기능 특화
- 후보지 선정 후 국가우주위원회 심의를 통해 지정

### 안건 ④ 한국형 위성항법시스템(KPS) 개발 사업 2022년도 중점 추진 계획(안)

KPS 연구개발의 **2022년 기본 추진방향** 정립

- 주요 분야 연구개발 용역업체 선정 계획 등 **중점 추진사항 반영**



우주산업 현장의 의견을 적극 청취하여  
연말에 수립될 제4차 우주개발진흥기본계획에  
효과적인 지원책이 마련되도록 하겠습니다.



과학기술정보통신부

## 주요 국정홍보 ⑦ [만기연장·상환유예 추가시행]

(자료제공: 문화체육관광부 소통정책과 ☎ 044-203-2912)



**전 금융권의  
만기연장·상환유예 조치 연장에 발맞춰  
중소벤처기업부 정책금융기관도  
만기연장·상환유예를 추가 지원**

**대상기관**

- **중소벤처기업진흥공단**
- **소상공인시장진흥공단**
- **기술보증기금**
- **지역신용보증재단**

# 중소벤처기업진흥공단 소상공인시장진흥공단

## 지원대상

기존 만기연장·상환유예를 지원받고 있는 차주 대상

## 만기연장

일부상환이나 가산금리 인상 없이  
거치기간을 1년 단위로 부여해 '25년 9월까지 최대 3년 동안 지원

〈현행조치〉		〈금번 만기연장 추가 지원 조치〉			
기존 거치기간	거치기간 추가	1년 단위로 최대 3년 거치기간 추가			원리금 상환
(2년)	(1년)	(1년)	(1년)	(1년)	(혼전3년, 사월6년)



# 중소벤처기업진흥공단 소상공인시장진흥공단

## 상환유예

정상 상환약정을 조건으로 '23년 9월까지 추가 지원

- ✓ 희망하는 기업에 1차로 '23년 3월말까지 원금 상환유예 지원
- ✓ 이후 추가 연장 희망기업을 대상으로  
'23년 10월부터 정상 상환한다는 약정을 체결하고  
'23년 9월말까지 연장
- ✓ 상환약정은 해당 기업의 의사, 상환 여력 등을 고려해  
'23년 10월 이후 운전자금은 최대 3년,  
시설자금은 최대 6년 내로 분할상환 일정 설정

# 기술보증기금 지역신용보증재단

## 만기연장·상환유예

만기연장·상환유예 방안이  
금융권 자율협약으로 이루어지게 됨에 따라  
시중은행과 맞추어 만기연장·상환유예를 지원

만기연장·상환유예 희망 여부를 확인해 운영하며  
지원기준, 지원대상, 신청절차 등 자세한 내용은  
각 정책금융기관의 누리집 확인

## 주요 국정홍보 ⑧ (버팀목 전세대출 한도 확대)

(자료제공: 문화체육관광부 소통정책과 ☎ 044-203-2912)



청년이라 대출 이용이  
어렵고 한도가 낮아서  
현실적으로 집을 마련하기에  
어려움이 있어요...

신혼 생활을 시작해야 하는데  
시중대출은 금리가 높아 고민이 되고,  
버팀목 대출은 한도가 낮아 수도권에  
집을 구할 수 있을지 걱정이예요...



**청년 · 신혼부부의 주거 고민을 해결하기 위하여  
버팀목 대출(전세자금) 한도를 확대합니다!**



**청년 전용 버림목 대출은**  
**보증금 3억원 이하 주택에**  
**2억원까지 대출을**  
**지원**하는 것으로 제도를 개선!



<대출한도 확대>  
**청년**

기존		변경	
대출 한도	0.7억	2억	
보증금 상한	1억	3억	



**청년 버림목전세자금**  
대출에 대하여 더 자세히  
아마볼까요?



## 청년

대출대상

- 부부합산 연소득 5천만원 이하,  
순자산가액 3.25억원 이하 무주택 세대주  
- 만 19세 이상 ~ 만 34세 이하의 세대주

대출금리

연 1.5% ~ 2.1%

**확대**

대출한도

최대 2억원 이내(임차보증금의 80% 이내)  
\*만 25 세 미만 단독 세대주는 1.5 억원 이내

대출기간

최초 2년(4회 연장, 최장 10년 이용가능)





신혼부부 버림목 대출한도 역시  
수도권 2억원, 지방 1.6억원에서  
수도권 3억원, 지방 2억원으로 인상하고  
대출대상이 되는 주택의 보증금 상한도  
수도권 4억원, 지방 3억원으로 각각 인상!

<대출한도 확대>

**신혼부부**

기존			변경	
대출 한도	수도권 2억	지방 1.6억	수도권 3억	지방 2억
보증금 상한	수도권 3억	지방 2억	수도권 4억	지방 3억





## 신혼부부 버림목전세자금 대출에 대하여 더 자세히 알아볼까요?

### 신혼부부

대출대상

- 부부합산 연소득 6천만원 이하,  
순자산가액 3.25억원 이하 무주택 세대주
- 신혼부부(혼인기간 7년 이내 또는 3개월 이내 결혼예정자)

대출금리

연 1.2% ~ 2.1%

확대

대출한도

수도권 3억원, 수도권 외 2억원 이내(임차보증금의 80%이내)

대출기간

최초 2년(4회 연장, 최장 10년 이용가능)





청년·신혼부부에게  
주거 고민을 덜어드리고  
힘이 될 수 있도록  
노력하겠습니다!



더 자세한 내용은 주택도시기금 누리집([www.nhuf.molit.go.kr](http://www.nhuf.molit.go.kr)) 또는  
기금e든든 누리집([www.enhuf.molit.go.kr](http://www.enhuf.molit.go.kr))을 통해 확인하세요!

## 주요 국정홍보 ⑨ [규제혁신·투자애로 해소]

(자료제공: 문화체육관광부 소통정책과 ☎ 044-203-2912)

### 규제혁신·투자애로 해소를 위해 쉽 없이 달렸습니다

- 민간투자 지원, 불합리한 규제혁신 -



#### 주요 내용

한덕수 국무총리,  
규제혁신을 최우선 과제로 현장 방문·애로 청취

중소기업 (시화공단, 6월 3일) 반도체 (SK하이닉스, 6월 9일) 벤처기업 (코엑스, 6월 17일) 등

현장간담회로 30개 해결,  
12개는 先발표

- 1 위상·클라우드 규제 개선 4개 (국무총리 주재 회의, 8월 18일)
- 2 데이터·AI 산업 규제 개선 7개 (국무총리 주재 회의, 9월 14일)
- 3 환경규제 개선 1개 (대통령 주재 회의, 8월 26일)

#### 18개 사례 중, 기업현장 밀착 사례 소개

##### 1 산업단지 내, 타지역 생산제품 판매 가능

**예로** 산업단지 내 타지역 생산 제품은 판매가 불가하여 OEM으로 생산한 반찬을 활용한 '죽·반찬 묶음' 등을 산업단지 밖에서 판매

**개선** 일정 조건 하에 OEM 제품도 판매할 수 있도록 국가식품클러스터 관리계획 변경(10월) ☺

국가식품클러스터 내 죽 생산 기업

##### 2 백신 수입 시, 필요한 검사 간소화

**예로** 백신 수입 시, 해외 제조사의 검사 성적서가 있어도 '국내 품질검사' 필요

**개선** 연말까지 해외 의약품 규제에 대한 연구용역을 추진하여 그 결과에 따라 시간·비용이 필요한 검사항목은 면제 추진(통물실협 등) ☺

백신 수입업체

##### 3 신소재 활용 식품첨가물 허가기준 명확화

**예로** 배양육에 넣는 신소재 활용 식품첨가물의 안전성 기준 등 명확한 허가기준을 알지 못해 연구·개발이 어려움

**개선** 신소재 활용제품의 허가 가이드라인 정비(23년 상반기) ☺

배양육의 식품첨가물 연구·개발 기업

##### 4 산업단지 커피원두 생산공장에서 카페 운영

**예로** 산업단지 내, 자체 생산품 판매만 허용 (원두 판매 가능, 커피 판매 불가)

**개선** 일정 조건 하에 산업단지 내 카페 운영이 가능하도록 국가식품클러스터 관리기본계획 변경(10월) ☺

산업단지 내 커피원두 생산기업

##### 5 유망기술 보유 스타트업의 정책자금 지원

**예로** 초기 시설투자 등으로 재무성과가 좋지 않아 정책자금 융자 시, 심사 탈락 우려

**해결** 유망기술을 보유한 스타트업의 경우, 재무성과가 아닌 보유기술 유용성 등 별도 기준으로 융자 심사를 한다고 안내 ☺

스타트업

##### 6 친환경 보냉상자 생산기업, 정부사업 참여 지원

**예로** 정부사업(공판장 위판장 여상자 교체)에 참여하고 싶지만 사업 내용 오해로 미참여

**해결** 해당기업에 설명 완료, 23년도 정부사업에 참여 신청 예정 ☺

친환경 보냉상자 생산기업

## 2023학년도 유치원 입학 '처음학교로' 서비스 개통

(자료제공: 교육부 유아교육정책과 ☎ 044-203-6712)

처음 학교로

다시 도착하는 대한민국  
함께 잘하는 국민의 나라

2023학년도

# 유치원 유아모집

2022. 10. 28. (금)부터

「2023학년도 처음학교로 학부모 서비스」가 시작됩니다.

**처음학교로**  [www.go-firstschool.go.kr](http://www.go-firstschool.go.kr)

 처음 학교로 누리집

 처음 학교로 공식 누리방

원서접수 일정

우선 모집	10월 31일 월 ~ 11월 2일 수
일반 모집	11월 16일 수 ~ 11월 18일 금



 교육부 · 17개 시도교육청

 KERIS 한국교육학술정보원



처음학교로

온라인으로 편리하게 유치원에 대한 입학정보를 검색하여 입학을 지원하고, 공정하게 자동추첨하여 선발함으로써 보호자의 불편 해소와 교원의 업무를 덜어주는 유치원 입학관리 시스템입니다.



## ‘처음학교로’ 운영 개요

### 입학대상

- 만 3세부터 초등학교 취학 전까지의 어린이
- 만 3세 2019.01.01. ~ 2019.12.31.
- 만 4세 2018.01.01. ~ 2018.12.31.
- 만 5세 2017.01.01. ~ 2017.12.31.

※ 조기 입학자(만 3세반만 인정) 및 취학유예자는 유치원 방문 접수

### 유치원 과정

- 교육과정 : 유치원 정규 교육과정
  - 방과 후 과정 : 교육과정 이후에 운영되는 과정
- ※ 방과 후 과정 지원자는 맞벌이 부부 등 증명서류를 반드시 해당 유치원에 확인 받아야 함(이제출 시 입학이 취소될 수 있음)

### 우선모집 자격조건

- 법정저소득층/국가보훈대상자/북한이탈주민 대상자 가정 (의 자녀)
- 기타 우선모집 조건은 유치원 및 지역 여건에 따라 해당 유치원장이 정함

### 우선모집/일반모집

### 방과 후 과정 선발 방법

#### 방법1

- ‘처음학교로’에서 ‘교육과정+방과 후 과정’을 모집하여 선발

#### 방법2

- ‘처음학교로’에서는 교육과정반만 모집하여 선발하고 방과 후 과정반은 선발된 유아를 대상으로 유치원에서 별도 선발
- ※ 우선모집에서 탈락되어 일반모집으로 자동접수된 경우 방과 후 과정이 신청되지 않았을 수 있으니 접수 결과 반드시 확인 필요

※ 특수교육(예정)대상 유아는 시도별 특수교육지원센터에서 배치함  
(특수교육 관련 절차는 시도별 특수교육지원센터로 문의)

## 유아모집 · 추첨 주요 일정

### 우선모집

기간	내용
PC 10.31.(월) 09:00 ~ 11.02.(수) 18:00 모바일 10.31.(월) 10:00 ~ 11.02.(수) 17:00	입학원서 접수 및 자격 서류 제출
11.03.(목) ~ 11.04.(금)	자격 증빙서류 확인
11.07.(월) 15:00 ※ 모바일은 15:30부터 확인 가능	추첨 및 결과발표
PC 11.08.(화) 09:00 ~ 11.09.(수) 18:00 모바일 11.08.(화) 10:00 ~ 11.09.(수) 17:00	선발된 유아 유치원 등록
*유치원 방문 접수한 경우 11.09.(수) 17:00까지 등록 권고	

### 일반모집

기간	내용
사전 접수	
사전 접수일	접수 대상 시도(교육청 관내 소속 유치원 기준)
11.14.(월)	서울, 부산, 대구, 인천, 광주, 대전, 울산, 세종
11.15.(화)	경기, 강원, 충북, 충남, 전북, 전남, 경북, 경남, 제주
PC 09:00 ~ 23:59 모바일 10:00 ~ 23:59	입학원서 접수 및 자격 서류 제출
본 접수	
PC 11.16.(수) 09:00 ~ 11.18.(금) 18:00 모바일 11.16.(수) 10:00 ~ 11.18.(금) 17:00	
11.21.(월) ~ 11.22.(화)	자격 증빙서류 확인
11.23.(수) 15:00 ※ 모바일은 15:30부터 확인 가능	추첨 및 결과발표
PC 11.24.(목) 09:00 ~ 11.28.(월) 18:00 모바일 11.24.(목) 10:00 ~ 11.28.(월) 17:00	선발된 유아 유치원 등록
*유치원 방문 접수한 경우 11.28.(월) 17:00까지 등록 권고	
11.29.(화) ~ 12.30.(금)	일반모집 대기자 관리

※ 일반모집 본 접수 첫째 날 11.16.(수) 오전과 추첨 결과 발표일 11.23.(수) 오후는 시스템 접속자가 많아 이용 시 불편하실 수 있습니다. 가급적이면 해당 시간대를 피해서 접속해 주십시오.



**병영생활 고충상담, 성폭력·군범죄 신고 / 상담**  
**「국방헬프콜 ☎ 1303」**

(자료제공: 국방부 조사본부 ☎ 02-748-1973)



The poster features a light yellow background with decorative icons like a telephone, a heart, and a plant. At the top right is the logo of the Ministry of National Defense. The central graphic shows two stylized human figures, one blue and one green, holding hands. Below this, the text '국방헬프콜' is written in blue, with '1303' in large orange numbers. To the left, a list of services is provided: '병영생활 고충, 군범죄·성폭력, 방위사업비리, 병영안전 신고/상담'. To the right, four soldiers in different uniforms (camouflage, white, dark blue, and another camouflage) are shown saluting. At the bottom, it states '24시간 365일! 「국번없이 ☎1303」' and '군전화, 공중전화, 일반전화, 휴대전화 모든 전화로 신고/상담 가능'. The footer contains a navigation bar with '사이버 신고/상담은 국방헬프콜 검색 Ch 국방헬프콜 +'.

대한민국 국방부  
Ministry of National Defense

**국방헬프콜**  
**1303**

병영생활 고충,  
군범죄·성폭력,  
방위사업비리,  
병영안전 신고/상담

24시간 365일! 「국번없이 ☎1303」  
군전화, 공중전화, 일반전화, 휴대전화 모든 전화로 신고/상담 가능

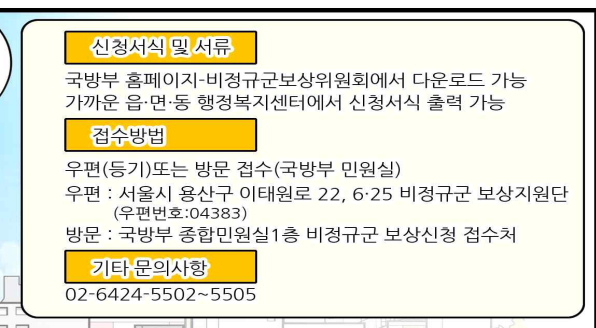
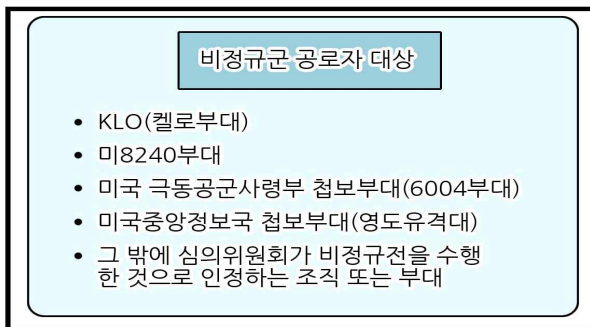
사이버 신고/상담은 **국방헬프콜** 검색 **Ch** **국방헬프콜** +



# 6·25 비정규군 공로자 보상신청 안내

(자료제공: 국방부 6·25 비정규군 보상지원단 ☎02-6424-5502)

## 6·25전쟁 전후 적 지역에서 활동한 비정규군 공로자 보상 안내



제작 : 문화체육관광부 여론과 ☎ 044-203-2922 / 자료제공 : 6·25비정규군 보상지원단 ☎ 02-6424-5502

# 6·25전쟁 전후 적 지역에서 활동한 비정규군 공로자 보상 안내

6·25전쟁 전후 나라가 어려움에 처해 있을 때 국가수호의 일념으로 미군 첩보부대 등에 소속되어 국가를 위해 헌신하셨지만 외국군 소속이거나 정규 군인이 아닌 민간인 신분이라는 이유로 공로를 인정받지 못한 분들의 명예회복과 공로가 인정받게 되었습니다.

6·25전쟁 전후에 군인이 아닌 신분으로 적 지역으로 침투하여 첩보수집 또는 유격활동을 수행한 분들이 대상이 됩니다.



## 비정규군 공로자 대상

- KLO(켈로부대)
- 미8240부대
- 미국 극동공군사령부 첩보부대(6004부대)
- 미국중앙정보국 첩보부대(영도유격대)
- 그 밖에 심의위원회가 비정규전을 수행한 것으로 인정하는 조직 또는 부대

## 신청서식 및 서류

국방부 홈페이지-비정규군보상위원회에서 다운로드 가능  
가까운 읍·면·동 행정복지센터에서 신청서식 출력 가능

## 접수방법

우편(등기) 또는 방문 접수(국방부 민원실)  
우편 : 서울시 용산구 이태원로 22, 6·25 비정규군 보상지원단  
(우편번호:04383)  
방문 : 국방부 종합민원실1층 비정규군 보상신청 접수처

## 기타 문의사항

02-6424-5502~5505

제작 : 문화체육관광부 여론과 ☎ 044-203-2922 / 자료제공 : 6·25비정규군 보상지원단 ☎ 02-6424-5502

# 국민과 함께하는 6·25전사자 유해발굴사업

(자료제공 : 국방부유해발굴감식단 계획운영처 ☎02-811-6526)

유가족일 수  
You 있습니다



국유단 누리집

## 국민과 함께하는 6·25전사자 유해발굴사업



### 호국영웅의 소재를 제보해 주세요!

- **제보대상**  
6·25전쟁 당시 전사한 국군, 경찰, 학도병, UN군 유해
- **제보내용**
  - 6·25전쟁 당시 전사자 직접매장, 목격 또는 들은 내용
  - 군복무 시절 전사자 유해, 유품을 목격했거나 들은 내용
  - 일상 활동(영농, 등산, 약초채취 등) 및 각종 공사간 전사자 추정유해, 유품을 직접 발견했거나 들은 내용
- **유해소재 제보시 최대 70만원 포상금**

### 쉽고 빠른 유가족 유전자 시료채취

- **참여대상** 전사자 유해를 찾지 못한 친·외가 8촌 이내 유가족
- **참여방법** 가까운 보건소(지소), 군병원, 예비군부대, 병무청, 보훈병원(요양원), 적십자병원, 국방부 유해발굴감식단(서울현충원 내) 방문채취
  - \* 생업이 바빠지거나 거동이 불편하여 방문 채취 제한시 유가족탐문담당이 직접 자택방문 채취 또는 키트발송
- **준비서류(증빙자료)** 제적등본, 유족증서본, 전사통지서사본, 병적증명서 등 (택일)
- **포상금 지급**
  - 시료채취 참여시 1만원 상품권
  - 전사자 기준 최초 채취 - 유가족 인정 시 10만원 포상금
  - 전사자 신원 확인시 1,000만원 포상금



대한민국 국방부  
Ministry of National Defense



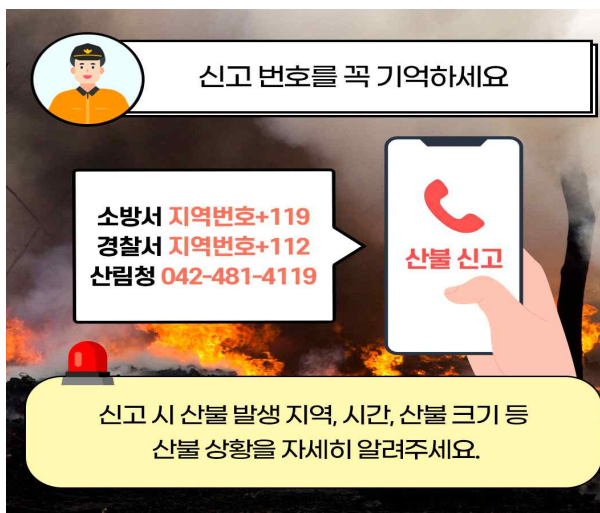
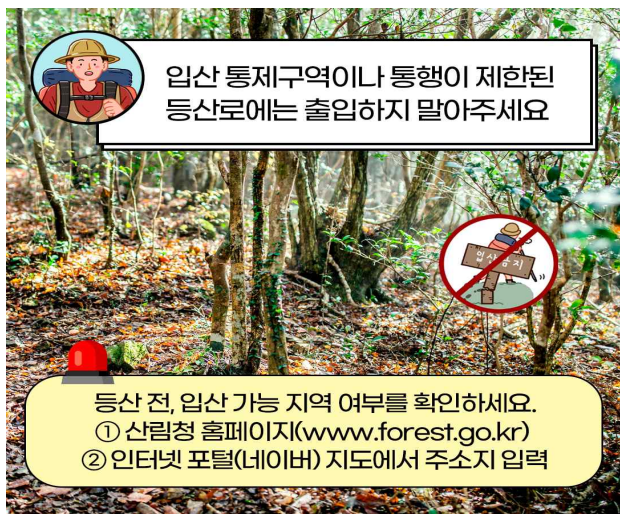
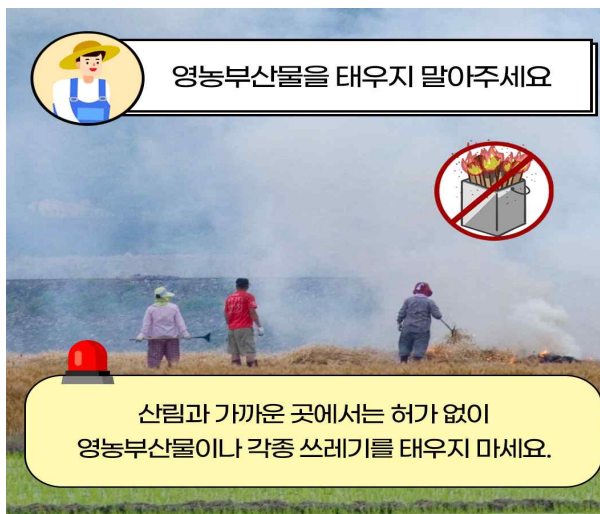
국방부 유해발굴감식단  
MND Agency for KIA Recovery & Identification

1577-5625 (오!6·25)



# 가을철 산불조심 작은 불도 위험해요

(자료제공: 행정안전부 환경재난대응과 ☎ 044-205-6173)



## 주민등록번호 변경제도

(자료제공: 행정안전부 주민등록번호변경위원회 ☎ 044-205-6632)





# 2022년 10월 국정홍보만화 - 왜 한국이 아시안컵을 유치해야 하는지? -

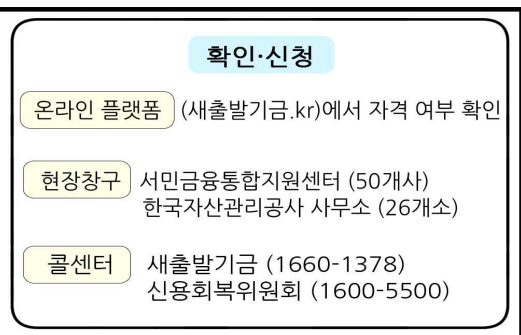
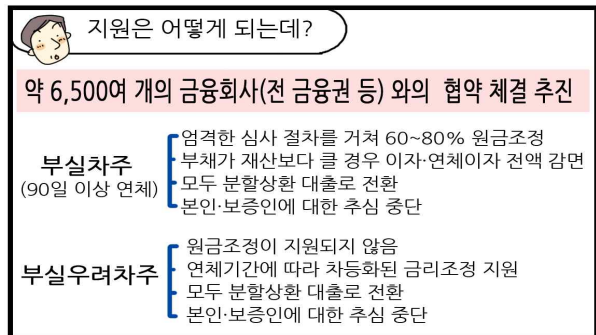
## 왜 한국이 아시안컵을 유치해야 하는지?



제작: 문화체육관광부 여론과 ☎ 044-203-2922 / 자료제공: 문화체육관광부 국제체육과 ☎ 044-203-3168

# 2022년 10월 국정홍보만화 - 10월 4일 새출발기금이 시작됩니다-

## 소상공인·자영업자들이 한번 더 뚝 수 있도록, 10월 4일 새출발기금이 시작됩니다!!



제작: 문화체육관광부 여론과 ☎ 044-203-2922 / 자료제공: 금융위원회 금융정책과 ☎ 02-2100-2832

## 불법도박 금지 및 신고 안내

(자료제공: 사행산업통합감독위원회 조사홍보과 ☎02-3704-0554)

 사행산업통합감독위원회

# 온라인 올가미! 당신을 노립니다

## 온라인 도박(금전거래 등)은 불법

순간의 호기심이 미래를 빼앗아 갑니다



불법도박신고센터  
(포상금 최대 5천만원)

1855-0112

도박문제 전문 상담  
(365일 24시간 운영)

1336



# 2022 쌀 수확기 수급안정대책

(자료제공: 농림축산식품부 식량정책과 ☎ 044-201-1815)



농림축산식품부

## 2022 쌀 수확기 수급안정대책



농업인·산지유통업체 경영 안정, 소비자 수용 가능성 등을 종합적으로 고려하여  
**2022년산 쌀값 및 수급을 안정적으로 관리하겠습니다**

### 1. 농가 벼의 안정적인 매입을 지원하겠습니다

#### 공공비축 매입

- (물량) 수확기 중 **45만톤 매입** (APTERR 1만톤 포함)  
- 작년보다 10만톤 매입 물량 확대, 2주 조기 매입 실시
- (가격) 수확기(10~12월) 평균 산지쌀값을 기준으로 결정
- (일정) 8.31 ~ 11.30일, 10.11 ~ 12.31일

#### 매입자금 지원

- 산지유통업체 벼 매입자금 **3.3조원 지원** (정부 1.2조원, 농협 2.1)  
\* 농협은 농업인 희망물량 전량 매입 및 적기 출하 지도

### 2. 쌀 수급 관리를 강화하겠습니다

#### 시장격리

- 쌀값 안정을 위해 **45만톤** 시장 격리(예상 초과생산량 25만톤 + 20만톤)

#### 산물벼 인수도

- 시장 동향에 따라 적기에 산물벼 인수도 추진  
\* 인수도 여부, 시기, 가격 등 세부사항은 추후 결정

#### 적정 생산 유도

- '23년부터 전략작물직불제 도입, 가루쌀 산업화, 다수확 품종 재배관리 강화 등 추진

### 3. 피해 입은 벼 매입하고 재해 지원을 추진하겠습니다

#### 피해벼 매입

- 병충해, 흑수 등 발생상황 고려하여 **피해 입은 벼 매입** 추진

#### 재해 지원

- 재해보험 가입 피해농가에 보험금을 지급, 농업재해로 피해 발생 시 재해 대책비(농약대·대파대 등) 지원

### 4. 유통질서 관리를 강화하겠습니다

#### 부정유통 방지

- 부정유통 방지를 위한 특별단속 추진 (11~12월)

#### 정부양곡 관리

- 국산 쌀 수급 영향 최소화를 위해 정부양곡 사용 현황 점검

# 2022 대한민국 농업박람회

(자료제공: 농식품부 농업정책과 ☎ 044-201-1718)



**2022**  
**대한민국농업박람회**  
Korea Agriculture Show 2022

10.27.(목) ~ 10.30.(일)  
수원컨벤션센터  
<http://www.agri-show.kr>

주최 | 주관



농림축산식품부



농림수산물교육문화정보원



## 농지 임대차계약 등 농지대장 변경신청 의무화 시행

(자료제공: 농식품부 농지과 ☎ 044-201-1742)

- '22년 8월 18일부터 “농지원부” 명칭이 “농지대장”으로 변경되었으며 농지 임대차계약 등 이용정보 변경 시 신고가 의무화, 미이행시 과태료 부과
- 농지대장 변경신청 대상은 농지법에 따라 농지 임대차계약이 체결·변경·해제 되는 경우와 농축산물생산시설\* 등을 신규로 설치하는 경우에 해당
  - ※ 농막, 축사, 고정식온실, 버섯재배사, 곤충사육사 등
- 이러한 변경신청은 농지소유자 또는 임차인이 그 변경 사유가 발생한 날로부터 60일 이내에 농지소재지 관할 행정청(시·구·읍·면)을 방문, 신청해야 함

### ◆ 농지대장 변경신청 내용

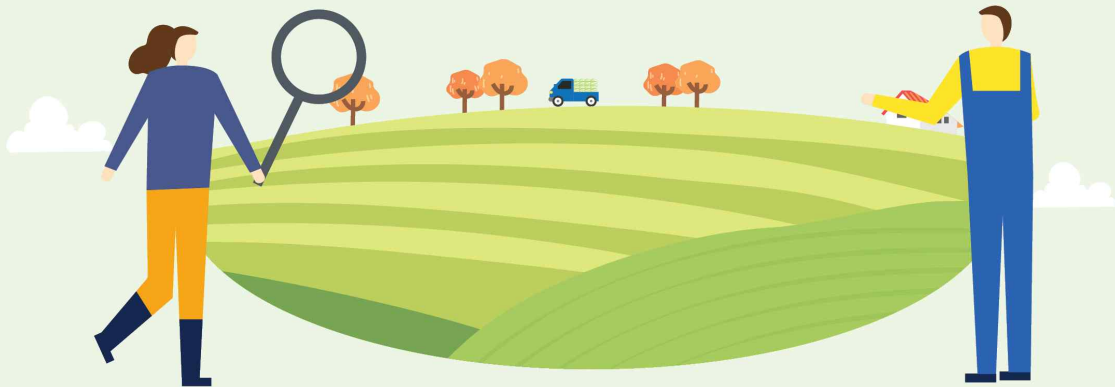
신청 대상	신청자	시행일	첨부서류
① 농지 임대차 사항 ▶ 임대차계약 체결·변경·해제 시	농지소유자 또는 임차인	'22.8.18	임대차 또는 사용대차 계약서
② 농축산물생산시설 ▶ 농막, 축사, 고정식온실, 버섯재배사, 곤충사육사	농지소유자 또는 임차인	'22.8.18	건축물 또는 가설건축물 관리대장
③ 토지의 개량시설 ▶ 수로, 제방	농지소유자 또는 임차인	'22.8.18	서류, 사진, 도면자료 등

### ◆ 농지대장 변경신청 관련 과태료 부과 기준

위반행위	근거 법조문	과태료(만원)		
		1차 위반	2차 위반	3차 이상 위반
가. 법 제49조의2에 따른 신청을 거짓으로 한 경우 ▶ 농지 임대차 및 시설설치 거짓 신고	법 제64조 제1항제2호	250	350	500
나. 법 제49조의2에 따른 신청을 하지 않은 경우 ▶ 농지 임대차 및 시설설치 미신고	법 제64조 제2항	100	200	300

# 8월 18일부터 「농지대장 변경신청 의무화」 본격 시행

- 농지 임대차계약 등 농지 이용정보 변경 시 -



**신고시행일** 2022년 8월 18일(목)

**신고서류** 임대차 또는 사용대차 계약서 등

**신고의무인** 농지소유자 또는 임차인

**신고방법** 사유 발생 시 60일 이내 농지소재지 관할 행정청에 신고(시·구·읍·면)

## 농지대장 변경신청 내용

신청 대상	신청자	시행일	첨부서류	비고
① 농지 임대차 사항 ▶ 임대차계약 체결·변경·해제 시	농지소유자 또는 임차인	'22.8.18	임대차 또는 사용대차 계약서	사유 발생 시 60일 이내 농지소재지 관할 행정청에 신고
② 농축산물생산시설 ▶ 농막, 축사, 고정식온실, 버섯재배사, 곤충사육사	농지소유자 또는 임차인	'22.8.18	건축물 또는 가설건축물 관리대장	"
③ 토지의 개량시설 ▶ 수로, 제방	농지소유자 또는 임차인	'22.8.18	서류, 사진, 도면자료 등	"

\* 2022년 8월 18일 이전에 체결한 임대차계약과 설치를 완료한 시설은 변경신청 대상이 아님

## 제재사항

농지대장 변경신청을 하지 않거나 거짓으로 신청한 경우에는 그 위반 횟수에 따라 100만에서 최고 500만원의 과태료 부과

위반행위	근거 법조문	과태료(만원)		
		1차 위반	2차 위반	3차 이상 위반
가. 법 제49조의2에 따른 신청을 거짓으로 한 경우 ▶ 농지 임대차 및 시설설치 거짓 신고	법 제64조 제1항제2호	250	350	500
나. 법 제49조의2에 따른 신청을 하지 않은 경우 ▶ 농지 임대차 및 시설설치 미신고	법 제64조 제2항	100	200	300

기타 자세한 사항은 **관할 농지소재지 행정청(시/구/읍/면)**에 문의 바랍니다.

# ASF 예방을 위해 축산시설 일제소독과 차단방역 준수

(자료제공: 농림축산식품부 방역정책과 ☎ 044-201-2516)

## 축사 밖은 바이러스 오염지역!



바이러스는 **차량·사람·물품·야생동물**에 의해 유입됩니다



### ① 농장 주변 생석회 도포

### ② 농장 마당 소독 및 차량 2차 소독

기온이 높아 소독 효과가 큰  
매일 오후 2~3시 추가 집중 소독

### ③ 축사 내부 소독

전실과  
축사 바닥 매일 소독

### ④ 오염원 축사 유입 차단

**[사람]** 축사 전실 방역수칙

장화갈아신기

발판소독조 사용

손 소독

방역복 착용

---

**[장비·물품]**

외부 방치금지(파레트, 난좌, 물이망 등)  
반입시 소독

---

**[야생동물]** 쥐, 고양이, 조류 등  
축사·퇴비사 차단망 설치,  
틈새 메우기, 쥐 제거

**“방역기본수칙 실천이 당신의 가축과 재산을 보호합니다”**



# AI · ASF 예방 「농장 4단계 소독」 요령

(자료제공: 농림축산식품부 방역정책과 ☎ 044-201-2516)

## 조류인플루엔자(AI)·아프리카돼지열병(ASF) 예방 「농장 4단계 소독」 요령

### 1단계 농장 출입시 소독 철저

농장진입로 폭 2m이상  
생석회 충분히 도포



출입구 고정식 + 고압분무기  
2단계 소독



- 1주일 간격 반복 도포
- 비·눈 내린 후 즉시 재도포

- U자형 소독시설인 경우  
고압분무기로 차량의 바퀴와  
하부 등 추가 소독

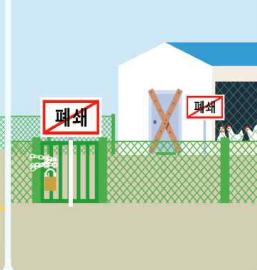
### 2단계 농장 내부 관리 철저

농장 내부(축사 밖)  
매일 청소·소독



※ 소독약은 용법용량  
권장 희석배수 준수

부출입구·뒷문 폐쇄



- 농장 내 야생조류 유인 요소 (사료·폐사축왕겨) 매일 청소소독
- 전설 미설치 축사 뒷문(쪽문) 폐쇄 (방역·소독시설이 설치되지 않은 농장 부출입구 폐쇄)

### 3단계 축사 출입시 장화 갈아신기·손 소독

축사 출입시 전용장화 갈아신기  
손소독(위생장갑 착용시 포함) 실시



※ 신발소독조 소독약은 2~3일 간격 교체

- 전실에 전용장화·손소독제 비치·전실 매일 소독
- 신발(장화)에 붙은 유기물 제거 후 신발소독조 사용
- 장화갈아신기용 구조물 또는 발판 설치

### 4단계 축사 내부 매일 소독

축사 출입구, 내부 통로, 환기구 등 집중 소독  
안개분무 소독시설은 매일 2회 소독  
정기적인 설치류 제거



- 사람·가축에 직접적인 소독제 분사 금지
- 가축과 직접 접촉하는 물품소독 철저 및 외부 반출 금지

농장에서의 철저한 방역수칙 준수만이  
가축질병 피해를 막아낼 수 있습니다.



농림축산식품부



농림축산검역본부



가축위생방역지원본부

# 농촌사회공헌 인증제 시행

(자료제공: 농림축산식품부 농촌산업과 ☎ 044-201-1584)



## 농촌사회공헌에 기여한 기업·단체 등을 찾습니다

농촌 활력화에 기여하는 기업을 정부가 인증함으로써 기업의 자긍심 고취와 사회공헌 이미지를 제고하고, 농촌사랑운동을 기업의 사회적 공헌활동으로 정착하기 위해 농촌사회공헌인증제를 시행

### 인증방식

**인증대상** 농촌마을 및 농촌지역과 일정한 연대를 유지하고 지속 반복적인 교류활동을 통해 농촌 활성화에 기여한 기업, 공공기관, 학교, 단체 등

**인증요건** 농촌사회공헌활동기간이 3년 이상 경과하고 농촌사회공헌활동실적을 보유  
단, 활동기간이 3년 미만 시 농림축산식품부장관이 인정하는 성과가 있고 기간이 2년 이상일 경우 신청가능

### 접수기간

2022년 9월 26일(월) - 10월 26일(수) 18:00 까지

### 접수방법

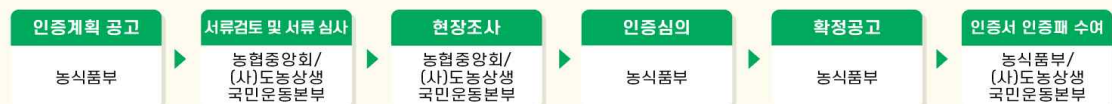
**메일접수** (사)도농상생국민운동본부 농촌사회공헌인증 담당자 메일(hamsukjoo@ifarmlove.com)

**방문접수** (사)도농상생국민운동본부 농협중앙회 본관 L층 (접수마감시간 도착분에 한함)

**제출서류** 농촌사회공헌인증제 신청서

**구비서류** 사업자 등록증 사본 1부, 법인 등기부 등본 사본 1부, 농촌 사회공헌인증 평가기술서 및 실적을 증빙할 수 있는 자료 첨부(증빙자료는 스캔하여 첨부)

### 평가절차



**서류검토** 신청서류의 누락, 오류 여부 검토 및 보완 조치

**서류심사** 조직체계, 사회공헌 활동실적 및 성과, 활성화 정도 평가

**현장심사** 평가심사단의 현장 확인이 필요한 경우에 한하여 실시

**인증확정** 농촌사회공헌인증 위원회에서 최종 인증 확정

### 평가발표

2022년 11월 18일(금) 예정

### 문의처

Tel: 02-2080-5574 E-mail: hamsukjoo@ifarmlove.com



농림축산식품부

자세한 내용은 <농림축산식품부 누리집>을 확인하세요



# 10월 제철 농산물 홍보

(자료제공: 농림축산식품부 식생활소비급식진흥과 ☎ 044-201-2274)



건강한 10월의 지금  
**제철**은  
모두 옳다

## 수분 한가득

### 배

#### 신의 선물 배

아삭아삭한 식감과 달콤함이 일품인 배는 삼한 시대와 신라의 문헌에도 기록돼 있을 만큼 오랜 역사를 지닌 과일이다.

배는 감증이나 숙취가 심할 때 간장 활동을 촉진시켜 체내의 알코올 성분을 해독시키며, 기관지 질환에 효과적인 것으로 알려져 있다.

#### 고르는 법과 배 레시피

꼭지 부위가 깊고 넓은 것을 고르는 것이 좋으며 껍질은 팽팽하고 목직하며 상처가 없어야 한다.



배숙



배무침

## 강한 생명력

### 서리태

#### 블랙푸드 서리태

서리 이후에 수확하여 서리태라고 불리며, 껍질은 검고 속은 푸른빛을 띠는 특징이 있다. 쌀과 함께 밥을 짓거나 발효해서 청국장을 만들어 먹기도 하며, 미숫가루, 흑두부, 콩국수 국물에도 많이 이용된다.

안토시아닌이 풍부해 노화를 방지하며, 항산화 작용이 뛰어나 혈관 건강에 도움을 준다.

#### 보관법과 서리태 레시피

밀폐용기에 담아 냉장 보관하거나, 서늘하며 통풍이 잘 되는 그늘진 곳에 보관한다.



서리태콩국수



서리태콩지반

10월의  
농축산물  
기념일

15일  
세계여성농업인의 날



22일  
배데이



23일  
인삼데이



24일  
애플데이



농림축산식품부



농림수산식품교육문화정보원

내일을 위한 정부혁신

보다 나은 농식품부

농식품정보누리

제철 농산물 정보는  
농식품정보누리 [www.foodnuri.go.kr](http://www.foodnuri.go.kr)  
에서 확인하실 수 있습니다.



## 2022 코리아세일 페스타 개최

(자료제공: 산업통상자원부 유통물류과 ☎ 044-203-4389)

- 11월 1일(화)~15일(화) 동안 전국에서 진행되는 「2022 코리아세일 페스타」는 다양한 제품의 할인, 고객 사은 행사 등을 제공하오니, 국민 여러분의 많은 관심과 참여 부탁드립니다.
- 할인 품목, 사은 행사 등에 대한 모든 정보는 코리아세일페스타 홈페이지 ([www.koreasalefesta.kr](http://www.koreasalefesta.kr)) 및 공식 SNS(페이스북, 인스타그램 등)를 통해 확인할 수 있습니다.
- 아울러, 코리아 세일 페스타와 연계하여 전국에서 개최되는 다양한 행사를 통해 알차고 실속있는 소비를 즐기시기 바랍니다.



사는 게 즐거워지는  
**모두의쇼핑축제**  
코리아세일페스타  
2022. 11. 1 ~ 11. 15

코리아세일페스타가  
전국 지자체와 함께 합니다

충북	굿-Bye 코로나, 굿-Buy 충북 10월~11월
충남	희망드림 판매전 10월~11월
대전	온통세일 11. 1~11. 30
세종	세종 골목상권 세일페스타 11월 중

서울	서울 중소기업인 행복나눔 판매전 11. 1~11. 15
인천	코세페 연계 온라인 판매전 11월 중
경기	경기세일페스타 11월 중
강원	강원세일페스타 10월~11월



광주	광주세계김치축제 10. 20~10. 23
전북	전북세일페스타 10월~11월
전남	전남세일페스타 10월~11월
제주	제주세일페스타 11월 중

부산	부산세일페스타 11월 중
대구	대구세일페스타 11. 1~11. 15
경북	경북세일페스타 10월~11월
경남	경남세일페스타 11월 중
울산	울산세일페스타 11월 중



  
 페이스북

  
 인스타그램

자세한 내용은 공식 SNS에서도 확인할 수 있습니다

# 복지 위기가구를 찾아서 알려주세요!

(자료제공: 보건복지부 지역복지과 ☎ 044-202-3123, 3126)



힘이 되는 평생 친구 보건복지부

## 우리 주변에 복지 위기가구를 찾아서 알려주세요!



읍/면/동 행정복지센터(주민센터)에서 도움이 필요한 분들을 직접 찾아갑니다.

가까운 읍면동  
행정복지센터(주민센터)

보건복지상담센터 129  
지역민원상담센터 120



복지로(www.bokjiro.go.kr)  
홈페이지 또는 복지로 모바일 앱

### '복지 위기가구'란?

- ✓ 소득 감소, 실직, 휴·폐업 등 생계곤란 가구
- ✓ 자살 등 가족의 사망으로 인한 유가족
- ✓ 학대 위기 아동
- ✓ 쪽방, 고시원, 여인숙 등에 거주하는 주거취약 가구
- ✓ 중대한 질병, 장애 등 건강 문제로 도움이 필요한 가구
- ✓ 혼자 사는 돌봄이 필요한 가구
- ✓ 코로나19로 인해 어려움을 겪고 있는 가구 등

### 지원내용

긴급지원(생계비, 의료비 등),  
복지상담, 건강관리, 돌봄,  
후원, 통합사례관리 등



# 복지 위기가구, 우리가 함께 찾고 함께 도와요!!

주변에 도움이 필요한 분들이 있으면 알려 주세요.  
가까운 읍면동 행정복지센터(주민센터)에서 직접 찾아갑니다.



## 1. 복지위기가구란?

경제적인 어려움이나 건강문제, 사회적 고립 등으로 인해 복지서비스가 필요한 가구

- 소득 감소, 실직, 휴·폐업 등 생계곤란 가구
- 폭방, 고시원, 여인숙 등에 거주하는 주거취약 가구
- 자살 등 가족의 사망으로 인한 유가족
- 중대한 질병, 장애 등 건강 문제로 도움이 필요한 가구
- 학대 위기 아동
- 혼자 사는 돌봄이 필요한 가구
- 코로나19로 인해 어려움을 겪고 있는 가구 등

## 2. 누가 요청할 수 있나요?

도움이 필요한 당사자, 도움이 필요한 이웃을 발견한 자 누구나

\* 신고의무자 : 사회복지시설 종사자, 경찰, 교사, 구급대원, 방문간호사, 통장, 공동주택 관리사무소장 등

## 3. 도움을 요청하고 싶다면?

신청, 문의처



가까운 읍면동  
행정복지센터(주민센터)



보건복지상담센터 129  
지역민원상담센터 120



복지로(www.bokjiro.go.kr)  
홈페이지 또는 복지로 모바일 앱

복지로(www.bokjiro.go.kr) '도움요청' 방법

### 1 도움요청

복지로 포털  
(PC, 모바일)에서  
사연 작성



### 2 요청접수

지자체 복지담당자 또는  
보건복지상담센터  
(☎ 129) 전달



### 3 상담

- 지자체 : 맞춤형 복지 상담을 통해 지원여부 결정(14일 이내 회신)
- 보건복지상담센터 : 자살 등 위기 대응 상담



### 4 도움제공

필요한  
복지서비스  
제공

※ '도움요청'은 회원가입 없이 간단한 정보입력으로 가능

※ 복지로 홈페이지 또는 모바일로 언제, 어디서나, 간편하게 신청가능

## 4. 무엇을 도와주나요?

'찾아가는 보건복지 서비스'를 전국 읍면동에서 제공합니다.

도움이 필요한 대상자에게 복지상담, 긴급지원(생계비, 의료비 등), 건강관리, 돌봄, 후원, 통합사례관리 등

☞ 통합사례관리 : 복합적인 어려움을 겪고 있는 대상자에게 욕구조사를 거쳐 다양한 서비스(복지·보건·고용·교육 등)를 통합적으로 지원·연계



# 어촌 생활돌봄 지원 안내

(자료제공: 해양수산부 소득복지과 ☎ 044-200-5465)

**임신·출산 등으로 가사활동이 어려운 어업인과 어촌에 거주하는  
고령·조손 가구에 어촌생활돌봄이(봉사자)가 찾아갑니다.**

## 1. 대상: 가사활동이 어려운 어가, 어촌 거주자 및 사회복지시설

※ 어촌거주 지원 대상 가구는 어업활동과는 관련 없으며 실제 어촌 지역에 거주하면 지원

대상		지원 일수
어업인	■ 중위소득 50%이하 가구	연간
	■ 특별재난지역으로 선포된 지역 내 가구	최대 12일
	■ 임신 및 출산 후 3개월 이내로 가구	최대 24일
어촌거주자	■ 만 65세 이상가구(독거노인 포함), 수급자(중위소득 50%이하)	최대 12일
	■ 다문화 가정, 조손가구, 장애인 가구	
사회복지시설	■ 읍·면지역 경로당, 경로당과 유사 성격의 공동시설	최대 24일

2. 내용: ■ 가구를 방문하여 취사(반찬제공 포함), 세탁, 청소 등을 지원  
■ 다문화 가정 및 65세 이상 가구에 한글교실, 안부체크, 말벗  
활동, 각종 복지서비스 설명·안내 등을 제공

3. 방법: 각 주소지 소재 수협에 방문하여 이용신청서를 제출하거나  
전화로 신청

4. 문의: ■ 수협중앙회 회원지원부 02-2240-2273  
■ 전국 수협영업점

# 어업 활동 지원 안내

(자료제공: 해양수산부 소득복지과 ☎ 044-200-5465)

**사고, 질병, 임신, 출산 등으로 어업활동이 어려운 어업인에게 어업활동을 위한 일손(대체인력 비용)을 지원합니다.**

**1. 대상:** 사고, 질병, 임신, 출산 등으로 어업활동이 곤란한 어업인

지원 대상	신청기간	지원 일수
1주일 이상 요양진단	진단일 이후 진단 기간 내	가구당 연간 최대 30일
3일 이상 입원한 경우	입원 중 또는 퇴원 후 익일 30일 이내	
통원치료 시	통원치료 기간 중 또는 통원 치료 후 15일 이내	
교육 참여 시	교육시작 전 10일부터 교육 후 7일 이내	
임신 및 출산	임신 및 출산 후 90일 이내	가구당 연간 최대 60일
4대 중증 질환 <small>* 암 심장질환(고혈압 제외) 노혈관질환 허파기능이상질환</small>	수술(입원) 및 퇴원(통원치료) 후 6개월 이내	

※ 치료기간 및 진단기간이 도과한 경우 신청시점 의사소견서로  
어로활동가능여부 판단

**2. 내용:** 대체 인력 일당 10만 원 기준 80%는 정부지원, 나머지는 어가 부담

※ 10만원/1일 초과시 **최대 8만원 지급**, 미만의 경우 지급금액의 80%지원

**3. 방법:** 각 시·도 담당사무소에 신청

※ 어업활동지원 이용신청서, 증빙서류(진단서, 입원확인서, 의사소견서, 진료기록 중 택1) 제출

**4. 문의:**

- 부산시 수산자원연구소: 051-209-0939
- 인천 수산기술지원센터: 031-458-7466
- 경기도 해양수산자원연구소: 031-8008-8363
- 강원도 어업진흥과: 033-660-8362
- 충남 어촌산업과: 041-635-4845
- 전북 수산기술연구소: 063-290-6960
- 전남 해양수산과학원: 061-550-0656
- 경북 환동해지역본부: 054-880-7720
- 경남 수산안전기술원: 055-254-3513
- 제주 수산정책과: 064-710-3215

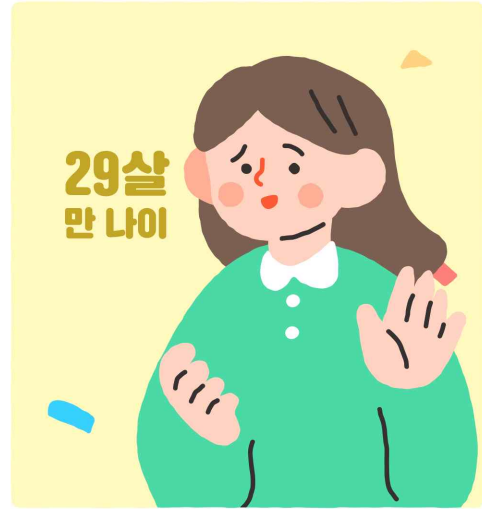
## 만 나이 통일

(자료제공: 법제처 대변인실 ☎ 044-200-6516)

나이가 여러 개라  
**너무너무  
헷갈려요!**

#세는 나이 #연 나이 #만 나이  
이제 만 나이로 통일합니다

**29살**  
만 나이



**31살**  
세는 나이



자세히 보기

**30살**  
연 나이



그동안 세는 나이, 연 나이, 만 나이로 헷갈렸던 나이를  
**만 나이로 통일하도록 「행정기본법」이 개정되면  
국민들의 불편과 혼란이 해소됩니다!**



# 오메가-3 건강기능식품, 제품별로 지방산 함량에 차이 있어

- 일부 비타민E 함유 제품은 중복 섭취 여부도 살펴봐야 -

(자료제공: 공정거래위원회, 한국소비자원 정보교육국 ☎ 043-880-5744)

20개 제품 모두 오메가-3 지방산 함량(1일 섭취량 당)이  
1일 최소 섭취량(500mg) 기준\* 이상이었으나,  
제품 간 최대 4배(2,074~537mg) 차이가 있었어요

\* 건강기능식품의 기준 및 규격, 식약처 제 2022-25호



2,074mg  
가장  
많았어요



초임계 알티지  
오메가3 맥스 2000  
제이(더블유생활건강㈜)

원료 유래에 따른 오메가-3 지방산을 구성하는  
EPA와 DHA의 비율 차이도 있었어요

오메가-3 지방산 중 DHA의 비율	'어류 유자' 사용 제품 (18개) 36~49%		'조류 유자' 사용 제품 (2개) 61~99%	
	EPA	DHA	EPA	DHA
	염증억제, 혈액순환 촉진, 만성적 통증 억제 등의 작용을 함. (건강기능식품 이해와 실천 활용, 2021)			
	포유류의 뇌, 망막, 중추신경, 심근 등의 세포막에 존재하고 어패류와 해조류에 EPA와 함께 축적되어 있음. (기능별로 본 건강기능식품학 제4판, 2017)			

일부 비타민E 함유 제품은  
중복 섭취여부를 살펴봐야해요

비타민E 기능성을 포함한 제품(13개)

1일 최소 섭취량\*(3.3mg α-TE) 이상

4.6 ~ 39.2mg α-TE를 함유

\* 건강기능식품의 기준 및 규격, 식약처고시 제2022-25호



현재 섭취 중인 비타민제와  
성분이 중복되지 않도록  
제품 표시 확인이 필요해요

비타민E 총분 섭취량: 12mg α-TE, 상한섭취량: 540 mg α-TE(15세 이상, 한국인영양소섭취기준, 2020)

※ 비타민E 함유식품 - 고춧가루, 배추김치, 콩기름, 달걀, 과자, 마요네즈, 돼지고기, 고추장, 과일음료, 벵미, 두부, 빵, 참기름, 시금치 등(2020 한국인 영양소 섭취기준, 보건복지부, 한국영양학회)

소비자24  
24시간 알면 소비자포털

구입 시 캡슐 크기나 하루 섭취 캡슐 수 등의  
섭취 편의성도 고려할 필요 있어요

※ 복용량 등 섭취 편의성에 영향

캡슐 크기 가장 작은 것은 368mg, 가장 큰 것은 1,299mg으로 최대 3.5배 차이

상대적으로 작았어요

368mg 뉴트리라이프 오메가-3 밸런스 한국영(제이㈜)	401mg 퓨어 알티지 오메가3 이지 고려온단헬스케어
520mg 프로메가 알티지 오메가3 듀얼 중근영(건강영)	550mg 에타미 알레스카 이-오메가3 에타미(제이)

상대적으로 컸어요

1,299mg 커플랜드 슈퍼 오메가3 (뉴코스트코코리아)	1,270mg 초임계 알티지 오메가3 맥스 2000 제이(더블유생활건강㈜)
1,135mg 한미 오메가3 맥스 MAX 한미약품(제이)	

제품별로 하루에 섭취하는 캡슐 수는 1~4개였고,  
크기가 작은 제품의 경우 하루에 섭취하는 캡슐 수가  
캡슐 크기가 큰 제품보다 많은 경향이 있었어요

소비자24  
24시간 알면 소비자포털

오메가-3 건강기능식품  
섭취 시 주의사항

✓ 1일 섭취량을 확인해주세요

➢ 건강기능식품은 일반식품과 달리 섭취량과 섭취방법이  
정해져 있으므로 반드시 제품에 표시된 1일 섭취량을  
확인한 후 섭취해주세요

✓ 주의사항을 확인해주세요

➢ 항응고제, 항혈소판제, 혈압강화제 등 의약품 복용 시  
전문가와 상담하세요  
➢ 개인에 따라 피부 관련 이상 반응이 발생할 수 있어요  
➢ 이상사례 발생 시 섭취를 중단하고 전문가와 상담하세요

□ '오메가-3 건강기능식품'에 대한 자세한 가격·품질 비교정보는, '소비자24(consumer.go.kr)' 내 '비교공감' 란을 통해 확인



## 임업직불제법 10월 1일 시행

(자료제공: 산림청 임업직불제긴급대응반 ☎ 042-481-1242)

산림청

임업인이 흘린 땀!  
직불금으로 보상받는다!

**“임업직불제가  
2022년 10월 1일  
시행됩니다”**

임업직불제란?  
☎1588-3249

임업·산림의 공익기능 증진과 임업인 등의  
소득안정을 위해 직접 직불금을 지급하는 제도

[목록보기](#)

## 폐렴구균 예방접종으로 건강한 노후생활 보내세요!!

(자료제공 : 질병관리청 예방접종관리과 ☎ 043-719-8398~8399)

▶ 65세 이상 어르신의 침습성 폐렴구균 감염증\* 예방을 위해 가까운 병·의원에서 폐렴구균 예방접종을 실시하니, 건강상태 좋은 날 맞으세요!!

\* 균혈증을 동반한 폐렴, 뇌수막염, 심내막염 등

※ 폐렴은 국내 사망 원인 중 3위(10만명당 43.3명, 2020년 기준)

### □ 어르신 폐렴구균 국가예방접종 지원사업

○ 사업대상: 65세 이상 어르신(1957. 12. 31. 이전 출생자)

\* 65세 이상 연령에서 폐렴구균 23가 다당 백신(PPSV23)을 한번도 접종하지 않은 어르신

○ 접종기관: 지정의료기관\* 및 보건소(보건소는 방문 전 확인 필수)

\* 예방접종도우미 누리집(<https://nip.kdca.go.kr>) 에서 확인 가능

○ 사업내용: 폐렴구균 23가 다당 백신(PPSV23), 1회 국가지원



### 예방접종 시 주의사항

- 건강 상태가 좋은 날 예방접종이 가능한지 **접종기관에 사전 확인 후 방문**하시기 바랍니다.
- **어르신 인플루엔자\* 백신과 동시접종 가능합니다.**
  - \* 어르신 인플루엔자 국가지원사업 기간(75세 이상 10.12.~ // 70~74세 10.17.~ // 65세~69세 10.20.~)
- **접종기관 방문시 반드시 마스크 착용 등 개인방역수칙을 준수하여 주시기** 바랍니다.
- 기저질환이 있는 어르신께서는 백신선택(다당 백신 또는 단백결합 백신) 및 접종시기 등에 대해 주치의와 먼저 상담하시기 바랍니다.
- 접종 후 20~30분간 접종기관에 머물면서 이상반응 발생 여부를 관찰한 후 귀가합니다.
- 접종부위는 청결하게 유지합니다.
- 접종 당일은 반나절 이상 충분히 쉬고, 음주나 지나친 운동은 피합니다.
- 접종 후 2~3일간은 고열 등 평소와 다른 신체 증상이 나타나면 반드시 의사의 진료를 받으시기 바랍니다.

## 사람유두종바이러스(HPV) 예방접종, 가장 확실한 자궁경부암 예방법입니다

(자료제공: 질병관리청 예방접종관리과 ☎ 043-719-8398~8399)

- ☐ 사람유두종바이러스(Human Papillomavirus, HPV) 예방접종을 통해 HPV로 유발되는 암\*의 90% 이상을 예방할 수 있습니다.

\* 자궁경부암과 항문암의 90%, 질암과 구인두암의 70%가 사람유두종바이러스 감염으로 인해 발생

- ☐ HPV 국가예방접종 지원사업(2022년 기준)

구분	건강여성 첫걸음 클리닉 사업	HPV 예방접종 사업
사업 대상	2009~2010년생(만 12세) 여성 청소년	<ul style="list-style-type: none"> <li>• 2004~2008년생(만 13~17세) 여성 청소년</li> <li>• 1995~2003년생(만 18~26세) 저소득층* 여성</li> </ul> * 「국민기초생활보장법」 상 기초생활보장수급자 및 차상위계층 ※ 사업 대상은 출생 연도 기준으로 지원
사업 내용	건강상담 및 HPV 예방접종(2회)	HPV 예방접종(2~3회) ※ 1차 접종 당시 나이 만 11~14세 총 2회. 1차 접종 당시 나이 만 15세 이상 총 3회 지원
지원 기간	1차 접종일로부터 24개월 하루 전까지	예방접종 지원 마지막 연령(2004년생 여성 청소년 및 1995년생 저소득층 여성)의 경우, 1차 접종을 2022년 완료 시 1차 접종일로부터 12개월 하루 전까지 2·3차 지원 가능
지원 백신	HPV 2가(서바릭스), HPV 4가(가다실)	
접종 기관	지정의료기관* 및 보건소(방문 전 접종가능 여부 확인 필수) * 예방접종도우미 누리집( <a href="https://nip.kdca.go.kr">https://nip.kdca.go.kr</a> )에서 확인 가능	

- ☐ 주의사항

- 안전한 예방접종을 위해 미성년자는 보호자와 동행
- 예방접종 전 반드시 의사의 예진 받기
- 중증도 이상의 심한 급성질환이 있는 경우에는 접종을 연기하나, 감기 등 가벼운 질환을 앓는 경우는 접종 시행 가능
- 예방접종 후 20~30분간 접종기관에 앉아있고, 어지러울 경우 누워있기
- 예방접종 후 2~3일간 주의 깊게 관찰, 평소와 다른 신체증상이 나타날 경우 반드시 의사의 진료받기



질병관리청

 질병예방 국민행동 1339  
 질병관리본부 센터

 예방접종의 모든 것  
 예방접종도우미

## 2022년 HPV 국가예방접종 지원사업 안내

건강여성첫걸음(기존사업) + HPV 예방접종사업(확대 대상)



### 접종 필요성

- ✓ '자궁경부암'은 사람유두종바이러스(HPV) 감염이 주 원인으로, HPV 예방접종을 통해 자궁경부암 등 관련 암에 대해 90% 이상의 높은 예방 효과를 확인할 수 있습니다.
- ✓ HPV 예방접종은 HPV 감염의 가장 큰 원인인 성경험 이전에 접종을 권고하고 있으며, 만 12세가 지났어도 성경험이 없는 경우라면 예방효과가 높아 대상자 확대를 통한接种의 기회를 높이고자 합니다.

### 지원 대상 및 지원 내용

#### 건강여성 첫걸음 클리닉 사업

**지원 대상** 만 12세 여성 청소년(2009~2010년 출생자)

**지원 내용** 예방접종, 건강상담

 ※건강상담의 경우, 국민건강보험 급여대상이 아닐 시  
 보건소에서만 가능

#### HPV 예방접종 사업

**지원 대상** 만 13~17세 여성 청소년(2004~2008년도 출생자),  
 만 18~26세 저소득층\* 여성(1995~2003년도 출생자)  
 (주민등록상 출생연도 기준)

**지원 내용** 예방접종

\* 저소득층: 기초생활수급자 및 차상위계층 (기준중위소득 50% 이하)

### 접종 기관

**지정의료기관** 예방접종도우미 누리집에서 확인(<https://nip.kdca.go.kr>)

**보건의료** 방문 전 접종가능 여부 확인 필수

### 접종 횟수

#### 건강여성 첫걸음 클리닉 사업

2회

#### HPV 예방접종 사업

첫 접종 나이 기준 만 12~14세 2회, 만 15세 이상 3회

※자세한 접종 일정은 접종 당일 지정의료기관 또는 보건소에서 상담

### 예방접종 전·후 주의사항

- ✓ 안전한 예방접종을 위해 미성년자는 보호자와 동행하도록 합니다.
- ✓ 예방접종 전 반드시 의사의 예진을 받도록 합니다.
- ✓ 중증도 이상의 심한 급성질환이 있는 경우에는 접종을 연기하나, 감기 등 가벼운 질환을 앓는 경우는 접종 시행 가능합니다.
- ✓ 접종부위는 청결하게 유지합니다.
- ✓ 백신 접종 후 통증으로 일시적으로 실신하는 경우가 있으나 예방접종 후 20~30분 동안 접종기관에 앉아있거나 누워있는 것으로 예방이 가능합니다.
- ✓ 예방접종 후 2~3일간은 주의 깊게 관찰하고, 평소와 다른 신체증상이 나타날 경우 반드시 의사의 진료를 받도록 합니다.

※자세한 예방접종 안내는 보건소 및 의료기관에서 가능합니다.



# 2022-2023절기 인플루엔자 국가예방접종 지원사업 안내

(자료제공: 질병관리청 예방접종관리과 ☎ 043-719-8368)



올해도 꼭 인플루엔자 예방접종 하세요!

## 만 13세 이하 어린이



### • 2022-2023절기 어린이 인플루엔자 국가예방접종 지원 안내 •

**| 지원대상 |** 생후 6개월 ~ 만 13세 어린이 (2009.1.1. ~ 2022.8.31. 출생)

※ 실제 생년월일과 주민등록상 생년월일이 상이한 어린이는 실제 생년월일 기준

**| 지원기간 |** 2회 접종대상자 2022.9.21.(수) ~ 2023.4.30.(일)

1회 접종대상자 2022.10.5.(수) ~ 2023.4.30.(일)

※ 예방접종 일정 및 접종횟수는 예진 의사와 상담 필요

**| 접종기관 |** 지정의료기관 및 보건소

※ 예방접종도우미 누리집에서 확인 가능 (보건소는 방문 전 확인 필수)

### 의료기관 방문 시 지켜주세요!



건강상태가 좋은날  
예방접종 하기



보호자와 접종대상자  
모두 마스크 착용



손소독 등  
개인위생 수칙 준수



대상자, 보호자는 코로나19 증상  
있을 시 내원 전 알리기



접종 후 현장에서 20~30분  
머무르며 이상반응 관찰 후 귀가

### 예방접종도우미 바로가기



검색하기

예방접종도우미

검색창에 '예방접종도우미'를  
검색해주세요.



스캔하기

바로가기 QR코드 스캔

<https://nip.kdca.go.kr/>



한 번의 예방접종으로 엄마와 아기 모두 지켜요!






# 임신부 누구나



## • 2022-2023절기 임신부 인플루엔자 국가예방접종 지원 안내 •


- | 지원대상 |** 임신 여부를 확인한 임신부 (산모수첩 등)  
※ 임신부 인플루엔자 예방접종은 임신 주수에 상관없이 접종 가능합니다.
- | 지원기간 |** 2022.10.5.(수) ~ 2023.4.30.(일)
- | 접종기관 |** 지정의료기관 및 보건소  
※ 예방접종도우미 누리집에서 확인 가능 (보건소는 방문 전 확인 필수)

### 의료기관 방문 시 지켜주세요!

-   
건강상태가 좋은날  
예방접종 하기
-   
보호자와 접종대상자  
모두 마스크 착용
-   
손소독 등  
개인위생 수칙 준수
-   
대상자, 보호자는 코로나19 증상  
있을 시 내원 전 알리기
-   
접종 후 현장에서 20~30분  
머무르며 이상반응 관찰 후 귀가

### 예방접종도우미 바로가기



예방접종도우미   
검색창에 '예방접종도우미'를  
검색해주세요.



바로가기 QR코드 스캔  
<https://nip.kdca.go.kr/>

올해도 꼭 인플루엔자 예방접종 하세요!

# 만 65세 이상 어르신



● 2022-2023절기 어르신 인플루엔자 국가예방접종 지원 안내 ●

### | 지원대상 |

만 75세 이상 (1947.12.31. 이전 출생자)

만 70~74세 (1948.1.1. ~ 1952.12.31. 출생자)

만 65~69세 (1953.1.1. ~ 1957.12.31. 출생자)

### | 지원기간 |

2022.10.12.(수) ~ 2022.12.31.(토)

2022.10.17.(월) ~ 2022.12.31.(토)

2022.10.20.(목) ~ 2022.12.31.(토)

**| 접종기관 |** 지정의료기관 및 보건소

※ 예방접종도우미 누리집에서 확인 가능 (보건소는 방문 전 확인 필수)

**의료기관 방문 시 지켜주세요!**



건강상태가 좋은날  
예방접종 하기



보호자와 접촉대상자  
모두 마스크 착용



손소독 등  
개인위생 수칙 준수



대상자, 보호자는 코로나19 증상  
있을 시 내원 전 알리기



접종 후 현장에서 20~30분  
머무르며 이상반응 관찰 후 귀가

## 예방접종도우미 바로가기



예방접종도우미

검색창에 '예방접종도우미'를  
검색해주세요.



**바로가기 QR코드 스캔**

<https://nip.kdca.go.kr/>

## 2022년도 지역사회건강조사를 시작합니다.

(자료제공: 질병관리청 만성질환관리과 ☎ 043-719-7389, 7399)

▶ 매년 지역보건의료계획 수립 및 평가에 필요한 시·군·구 단위 건강통계를 생산하는 지역사회건강조사가 2022년 8월16일부터 10월31일까지 전국에서 실시합니다!!

- ☐ 조사대상 : 만 19세 이상 성인(2003년 7월 31일 이전 출생자)
- ☐ 조사기간 : 2022년 8월 16일(화) ~ 10월 31일(월)
- ☐ 조사내용 : 건강행태(흡연, 음주, 안전의식, 신체활동, 식생활 등) 및 만성 질환 이환(고혈압, 당뇨병 등), 손상, 삶의 질, 의료이용 등






## '22-'23년도 동절기 코로나19 추가접종 안내

(자료제공: 코로나19예방접종대응추진단 홍보관리팀 ☎ 043-913-2339)

2022.09.22.

 질병관리청

### 겨울철 코로나19 재유행 대비

# 동절기 추가접종을 실시합니다.



**사전예약** 9월 27일(화)부터~ **접종시작** 10월 11일(화)부터~

#### 우선접종대상

면역저하자, 60세 이상,  
요양병원·시설 및 감염취약시설 등

건강 취약계층부터 시행

↓  
단계적 확대

\*2가백신을 활용한 접종은 18세 이상  
성인 기초접종(2차접종) 완료자를 대상으로 진행

#### 백신종류

BA.1 기반 2가백신



다만 mRNA 백신 이상반응 등으로 금기·연기  
대상자 이거나 mRNA 백신 접종을 원하지 않는 경우,  
유전자재조합 백신\*도 가능

\*노바백스백신, 스카이코비원백신

#### 접종간격

마지막 접종일 또는  
확진일 기준  
★ 4개월 이후 접종



#### 접종일정

**사전예약**

9월 27일(화)~  
\*10.11.(화)부터 접종

·사전예약 누리집  
(ncvr.kdca.go.kr) ▶ 대리예약가능

·전화예약  
(1339 또는 지자체콜센터)



**당일접종**

10월 11일(화)~

·카카오톡 / 네이버  
잔여백신 예약  
·의료기관 유선 연락

※기타사항 잔여백신에 한하여 18세 이상 성인 기초접종 완료자에게 접종 허용

건강 취약계층의 중증·사망 예방을 위한  
동절기 코로나19 추가접종에 적극 참여해 주세요!

## 진실화해위원회, 과거사 진실규명 신청 안내

(진실·화해를위한과거사정리위원회 대외협력담당관실 박영일 ☎ 02-3393-9730)

### 국가에 의한 **인권침해 피해**와 한국전쟁 때 **억울한 죽음** **진실규명 신청**을 받습니다.

진실·화해를위한과거사정리위원회는 독립된 정부 조사기관으로 과거 국가폭력에 의한 피해를 입은 생존자와 유가족들의 간절한 열망으로 과거사정리기본법이 개정되면서 2020년 12월 10일 재출범했습니다.

신청 사건에 대한 진실규명 후, 국가의 사과와 피해자 명예회복 조치 등을 국가에 권고하고 있습니다. **올해 12월 9일까지 꼭 신청**하시기 바랍니다.

#### □ 신청 대상

- 인권침해 사건 권위주의 시기 국가에 의한 피해  
(예시) 삼청교육대, 형제복지원, 남북귀환어부, 선감학원, 간첩조작, 의문사, 시국사건(불법연행, 고문, 가혹행위 등), 재심 사건 등
- 한국전쟁 전후 민간인 희생사건  
(예시) 국민보도연맹, 예비검속, 형무소, 부역혐의, 미군관련, 군인·경찰 관련(군경토벌작전 등), 인민군·좌익관련 피해 등
- 3·15 의거 참여로 인한 피해
- 항일독립운동 및 해외동포사

#### □ 신청 방법

- (기 간) 2022년 12월 9일까지 (휴일 제외)
- (방 법) 직접 방문 또는 우편 제출
- (접수처) 17개 시청·도청, 시청·군청·구청, 진실화해위원회, 재외공관
- (자 격) 희생자·피해자 본인 및 가족, 목격자, 사건을 들은 자 등
- (문 의) 진실화해위원회(02-3393-9700) / 3·15의거(창원, 055-243-4991)

# 기다립니다 당신을

진실화해위원회



## 신청대상

- 한국전쟁 민간인 희생  
(국군, 경찰, 미군·인민군, 좌·우익 등에 의한 피해)
- 국가에 의한 인권침해  
(강제징집, 납북귀환어부, 삼청교육대, 서산개척단, 선감학원, 형제복지원 등)
- 항일독립운동 및 해외동포사

진실·화해를위한과거사정리위원회  
홍보대사 장현성

## 말해주세요 진실을

기간 2022년 12월 9일까지

문의 02-3393-9700

## 독립유공자의 후손을 찾습니다

(자료제공: 국가보훈처 공훈관리과 ☎ 044-202-5781)



### ○ 누리집 접속방법

- 국가보훈처 누리집([www.mpva.go.kr](http://www.mpva.go.kr)) 메인화면 우측 <독립유공자의 후손을 찾습니다> 클릭  
(<https://e-gonghun.mpva.go.kr> 메인화면 오른쪽 상단 배너)



## 2022년 11월의 6·25전쟁영웅 대한민국 해병대 하사 이창환·한규택

(자료제공 : 국가보훈처 제대군인지원과 ☎044-202-5715)

국가보훈처는 대한민국 해병대 이창환·한규택 하사를 '2022년 11월의 6·25전쟁영웅'으로 선정하였다.

- 이창환·한규택 하사는 6·25전쟁 당시 해병대 3대대 11중대 소속으로 1950년 11월 평양~원산 간 도로 차단과 아군의 보급선을 위협하는 적 패잔병을 소탕하는 임무수행 중 평양~원산 간 도로의 요충지인 평안남도 양덕군 남동쪽에 위치한 동양리 일대를 장악하려는 적군과 치열한 전투 중에 안타깝게 전사하였다.

□ 이창환 하사는 1929년 8월 경상북도 경산에서, 한규택 하사는 1930년 4월 제주에서 출생하였다.

- 이창환 하사는 해병대 3대대 11중대 2소대 2분대장으로, 한규택 상병(당시 계급)은 11중대 화기소대 기관총 사수로 6·25전쟁에 참전하였다.
- 6·25전쟁이 한창이던 1950년 11월 당시, 해병대 3대대는 평양~원산 간 도로 차단과 아군의 보급선을 위협하는 적 패잔병을 소탕하는 임무를 맡았는데, 당시는 적군이 날로 증원되고 있던 시기였다.
- 1950년 11월 20일, 해병대 3대대는 대규모 적 패잔병들이 평양~원산 간 도로의 요충지인 평안남도 양덕군 남동쪽 동양리 일대의 보급로를 탈취하기 위해 공격해오자 부상자가 속출하는 등 위기상황에 처했다.

- 이에, 이창환 하사는 침병분대를 자원, 선두에서 전진하여 중화기로 무장한 적 200여 명의 기습공격으로 11중대 전원이 위기에 처하는 일촉즉발의 상황에서도 과감히 적진에 돌입해 적을 제압하던 중 적의 총탄에 맞고 전사하였고,
- 한규택 하사는 이미 적탄에 부상을 당해 유혈이 낭자한 상황에서도 적 기관총 2정을 명중시키고, 또 다른 기관총을 격파하려는 순간 적탄에 관통상을 입고 장렬히 산화했다.

□ 이창환·한규택 하사의 희생과 투철한 사명감으로 해병대 3대대 11중대는 위기에서 벗어나 무사히 철수할 수 있었고, 해병대 3대대는 원산에 주둔하고 있던 미 3사단과의 연결작전을 성공적으로 수행하여 고립 위기에서 벗어나 안전하게 철수할 수 있었다. 2010년 해병대 교육훈련단에 고인들의 흉상이 건립되어 후대의 귀감이 되고 있다. <끝>

	<p><b>대한민국 해병대 하사 이창환</b> (1929.8.5.~1950.11.20.)</p>
	<p><b>대한민국 해병대 하사 한규택</b> (1930.4.16.~1950.11.20.)</p>

※ 동 내용은 11월 이후에 대중에게 공개되어야 하므로, 사전에 지자체 홈페이지, 지역신문 기사 등에 미리 게시되는 일이 없도록 협조 부탁드립니다.

## 2022년 11월의 독립운동가 박건병 · 강경선 · 배천택 선생

(자료제공 : 국가보훈처 공훈관리과 ☎ 044-202-5780)

국가보훈처(처장 박민식)는 광복회, 독립기념관과 공동으로 박건병 · 강경선 · 배천택 선생을 2022년 11월의 독립운동가로 선정하였다.

### 1. 독립운동의 새로운 진로를 모색한 대독립당 축성회운동

1923년 1월 국내외의 독립운동가들이 상하이에 모여들었다. 국민대표회의에 참가하기 위해서였다. 3월 들어 임시정부의 최대 쟁점인 시국문제를 둘러싼 토론이 있었고, 그 자리에서 크게 보면 두 갈래 의견이 제기되었다. 임시정부에 여러 문제가 있지만 이를 개조하여 어려움을 극복하자는 개조파가 있었다. 이와 달리 임시정부를 해체하고 새로운 정부를 다른 곳에 세우자는 창조파의 주장이 있었다. 격렬한 논쟁이 벌어진 가운데 참가자들은 합의점을 찾지 못하였다. 5월 들어 개조파가 국민대표회의를 집단으로 탈퇴하면서 회의는 결렬되고 말았다.

국내외 독립운동에서 새로운 움직임이 큰 줄기를 형성하는데 결정적으로 작용한 사건이 있었다. 1926년 6월 장제스의 북벌 선언이다. 장제스는 국공합작을 바탕으로 반제반군벌을 내세우며 국민혁명을 추진하고자 광저우에서 군대를 일으켜 베이징을 향해 진군을 선언한 것이다.

중국에 있던 많은 독립운동가는 장제스의 북벌선언을 주시하였다. 그들이 보기에 국민혁명군의 북벌이 광저우에서 첫발을 떼고 베이징을 거쳐 만주로 이어진다면 우리 민족에게 독립할 기회가 주어질 수 있다고 판단했기 때문이다. 그래서 이후 많은 조선인 독립운동가들이 국민혁명군의 일원으로 참가했으며, 국민혁명군이 승승장구하는데 보조를 맞추며 “화북으로! 조선으로!”를 외쳤고 환희를 느끼며 열광하였다.

혁명군의 일원이 되지 않은 사람들도 북벌에 대한 기대가 컸다. 기대를 현실의 움직임으로 만든 사람은 안창호(安昌浩)였다. 그는 1926년 5월 미국에서 상하이로 돌아와 있었다. 그는 북벌선언을 접하자마자 상하이의 삼일당(三一黨)에서 ‘우리의 革命運動과 臨時政府問題’라는 주제로 강연하였다. 그는 강연에서 조선 독립운동이 “민족혁명”이라며 그 성격을 다음과 같이 규정하고, 대혁명당을 조직하는데 진력하고 우선은 임시정부를 유지하자고 주장하였다.

안창호는 민족혁명을 수행할 조직체로 ‘대혁명당’을 조직하기 위해 적극 움직였다.

그는 1926년 8~9월 임시정부에 비판적인 사람들이 많이 거주하는 베이징에 가서 창조파 지도자의 한 사람인 원세훈(元世勳)을 비롯해 여러 사람을 만나 토론하였다. 이들은 중국 각지의 세력을 모아 ‘대독립당(大獨立黨)’을 결성하기로 합의하였다.

대독립당에 관한 구상은 1927년 5월에 결성된 ‘대독립당 조직 광동축성회’의 결성을 알리는 <선언>에 확인할 수 있다. 광동축성회가 지향한 독립당은 개인 본위를 원칙으로 조직원을 모으는 과정에서 통일된 이론과 책략을 확립하는 중앙집권 조직이었다.

이후 중국 관내지역의 상하이(1927. 3. 21), 광둥(5. 8), 우한(7. 초), 난징(9. 27)에서 축성회가 각각 결성되었다. 마침내 5개 축성회는 1927년 11월 9일부터 상하이 침회당(浸會黨)에 모여 ‘한국독립당 관내축성회 연합회’(韓國獨立黨關內促成會聯合會)를 결성하였다. 축성회연합회는 11월 22일 본회의를 열고 각지에 축성회 주비회(促成會 籌備會)를 우선 결성하고, 이를 바탕으로 대독립당을 결성한다는 조직 건설 전망을 강령에 명시하였다. 축성회연합회는 주비(籌備) → 준비(準備) → 완성(完成)이란 단계를 계획하고 움직였던 것이다.

그러나 중국지역에서 민족유일당은 결성되지 못하였다. 개별 가입이란 모든 독립운동 단체의 해산을 전제로 하는 주장이었기 때문이다. 안창호처럼 당분간 임시정부를 유지해야 한다는 입장을 갖고 있는 사람들에게는 수용하기 쉽지 않은 주장이었다. 더구나 대독립당 결성운동을 촉발하는 직접적 계기였던 중국정세가 1927년 들어 급변해 가기 시작하였다. 4월에 장제스가 상하이에서 반공쿠데타를 일으켰다. 이후 7월이 지나면서 국공합작은 와해되었다. 중국에서 반공 분위기가 팽배한 가운데 전개된 국민혁명군의 북벌은 1928년 6월에 이르러 베이징에서 멈추었다. 만주로까지 나아가지 않은 것이다. 개별가입을 원칙으로 하는 대독립당을 추진할 외부적 환경이 부정적인 데다 독립운동 내에서의 이념대결도 고조되어 갔으니 1928년 하반기 들어 대독립당 축성운동의 추진력이 급속히 떨어져 갔다. 결국 1929년 10월 상하이의 상해축성회가 해체를 선언하였고 이념의 차이에 따른 대결과 경쟁만 남았다.

상하이의 축성회가 해체를 선언한 바로 다음 달인 11월경부터 민족주의운동 계열의 사람들만의 정당을 결성하려는 움직임이 본격화하였다. 그 결과물이 1930년 1월 25일에 결성된 한국독립당이다. 한국독립당은 중국 관내지역의 민족주의운동 계열만이라도 결집한 대독립당이며, 민족균등주의를 표방하였다.

이처럼 대독립당 축성운동은 1920년대 중후반 관내지역 독립운동의 화두였다. 운동공간과 이념 및 단체를 불문하고 중국지역에서 항일에 동조하는 모든 희망을 모아 민족혁명을 지도할 수 있는 정당을 만들려는 움직임이었다. 새로운



움직임 속에서 강경선과 박건병 지사는 베이징에서, 배천택 지사는 상하이에서 대독립당 축성운동에 적극 동참하며 지도적인 역할을 수행하였다.

비록 관내지역의 독립운동계가 결과적으로 좌우로 나뉘었지만 민족주의운동 계열은 대독립당 축성운동 과정에서 자신의 이념을 새롭게 정립할 계기를 마련하였다. 안창호는 이때 대공주의를 제창했고, 조소앙의 삼균주의는 이때 모습을 갖추기 시작한 것이다.

## 2. 대독립당 축성운동에 진심이었던 박건병 선생

1892년생인 박건병 선생은 강원도 김화군 출신이다. 아호는 맹천(孟泉)이다.

1919년 5월 서울에서 결성된 임시정부의 지원단체인 대한독립애국단에서 파견한 김상덕(金相德)이 철원군 동송면(東松面) 도피안사(到彼岸寺)에서 지역의 교육계와 기독교계 사람을 만나 애국단 소속 강원도 철원군단(鐵源群團, 일명 철원 애국단)을 조직하자 참가하였다. 이후 철원군단이 애국단의 강원도 조직을 관리하는 강원도단으로 위상이 높아졌고 그때 학무국장을 맡았다. 강원도단은 임시정부를 선전하고 운동자금을 모금하는 활동을 벌였다.

상해로 망명 후 1920년 1월 20일 대한민국 임시의정원 회의 때 강원도 의원으로 선출되어 2개월 정도 활동하다 베이징으로 갔다. 8월에 외교를 중심으로 한 임시정부의 활동을 비판하며 무장투쟁을 주장하던 베이징군사통일축성회가 결성되자 합류하였다. 국민대표회의가 개조파와 창조파 등으로 나뉘어 의견을 대립할 때 창조파를 대표하여 임시정부는 정부가 아니라며 임시정부 문제를 해결할 방안으로 단체의 크고 작음을 불문하고 모두 무효로 간주하고 새로운 기관을 조직하자고 주장하였다. 외교를 중심으로 하기보다 ‘혈정주의’를 내세우며 폭력적 방법으로 투쟁을 전개하자고도 주장하였다. 국민대표회의가 결렬된 후 창조파를 대표하는 한 사람으로 1924년 2월 블라디보스토크에 가서 국민위원회에 참가하여 집행위원 비서로 선출되었다.

1924년 8월 북경한교동지회(北京韓僑同志會) 결성에 참가하였다. 북경한교동지회는 1925년 3월 1일자로 기관지 『도보(導報)』(조선어 : 『앞잡이』)를 창간하였다. 선생은 기관지 도보 주요 필진으로 참여하여 민족유일당 운동을 강조하였고 하나된 민족당을 통해 참정권 운동 등 온건한 형태의 자치정부 조직을 반대하고 강력한 투쟁을 바탕으로 한 독립운동을 강조했다. 이런 활동은 한국독립당 관내 축성회 연합회 결성에 바탕이 되었고 1927년 북경에서 관내 축성회 연합회가 결성되자 15인의 집행위원 가운데 한 사람으로 선출되었다. 이들의 활동은 중국 전역으로 축성회가 결성되는 기폭제가 되었고, 1928년 5월 만주에서 전민족유일당 조직 축성회가 개최되었다. 이 대회에 선생은 베이징 대표로 참가하였다. 하지만 1928년

5월 이후 주요 인물들이 체포되면서 활동이 위축되었고 1929년이 되면서 해체상태가 되었다.

이후 베이징으로 돌아가지 않고 옌지현(延吉縣) 동향수하자(東珦水河子)에 있는 계림학교에서 교사로 활동하였다.

대한민국정부는 선생의 공훈을 기려 1993년 건국훈장 독립장을 추서하였다.

### 3. 다양한 방면에서 임시정부를 후원한 강경선 선생

1891년 평북 정주에서 태어난 강경선 선생은 아호가 극재(克齋), 이명이 원경(元景, 元卿)이었다. 1920년 12월 상하이에서 여운형(呂運亨)이 조직한 상해대한인거류민단(上海大韓人居留民團)의 간사로 활약하였다. 이후 재건된 대한적십자회에서 1921년 11월 상의원(常議員)에 선출되었고, 상해한인구락부 창립에 관여하여 사교부 임원으로 활동하였다. 1922년 선우섭(鮮于涉)과 같이 랴오닝성(遼寧省) 안둥현(安東縣)에 있는 이룡양행(怡隆洋行)을 거점으로 국내에서 획득된 정부를 임시정부에 전달하는 등 연락과 정보 수집 및 전달에 관여하였다.

1923년 1월부터 상하이에서 열린 국민대표회의에 태극단(太極團)의 대표로 참가하여 개조파 입장에서 활동하였다. 회의가 결렬된 이후에도 상하이에서 상해대한교민단(上海大韓僑民團) 의원으로 활동하며 인성학교(仁成學校) 유지에 노력하다 1926년 교감으로 활동하였다. 1924년 6월 대한민국 임시정부 임시의정원의 평안도 의원으로 선출되었다.

북경지역에서 유일당 운동이 활발하게 시작되자 상하이 지역에서도 임시정부를 중심으로 민족주의자들이 좌우합작을 위해 노력하기 시작했다. 이런 유일당 운동은 1927년 한국유일독립당 상해축성회를 결성하게 만들었고, 선생은 축성회에 참여하여 25명의 집행위원 가운데 한 사람으로 선출되었다.

하지만 1928년 무렵부터 중국 국내정세의 변화로 인해 좌우 대립으로 축성회 활동은 위축되었고 결국 1929년 노선투쟁의 격화로 인해 해체수순을 밟았다. 선생은 다른 단체를 통하여 새로운 독립운동 노선을 선택하였다.

1995년 대한민국 정부는 선생의 공훈을 기려 건국훈장 독립장을 추서하였다.

### 4. 대독립당 결성운동과 무장투쟁 준비에 노력한 배천택 선생

1892년 경북 대구에서 태어났다. 본관이 성산(星山)이며, 본명은 배병현(裴炳鉉)이고, 독립운동하며 배달무(裴達武)라는 다른 이름도 사용하였다. 석정(石亭)이란 별호가 있다.

1919년 랴오닝성(遼寧省) 류허현(柳河縣)에 있는 군정부(軍政府)가 서로군정서(西路軍政署)로 개편될 때 동참했으며, 1920년 9월 박용만이 주도하는 북경

군사통일촉성회 결성에 발기인으로 참가하였다.

1923년 1월 상하이에서 열린 국민대표회의에 서로군정서의 3인 대표 가운데 한 사람으로 참가하여 비서장(秘書長)에 선출되었다. 군사분과 위원으로 활약하며 개조파의 입장을 대변하였다. 이후 베이징으로 가서 활동하다 1924년 8월에는 창조파 인사를 중심으로 북경한교동지회가 결성되자 여기에 참가하여 실행위원으로 활약하였다.

1926년 7월 안창호가 대독립당 촉성운동을 촉구하자 베이징의 인사들도 여기에 적극 호응하여 북경촉성회를 조직하였다. 이때 집행위원의 한 사람으로 선출되어 창립선언서와 간장(簡章)을 기초하였다. 이듬해 상하이에서 한국독립당 관내촉성회 연합회의 결성에 참여하여 15인의 집행위원 가운데 한 사람으로 선출되었을 뿐 아니라 5인의 상무위원 중 한 사람이 되었다.


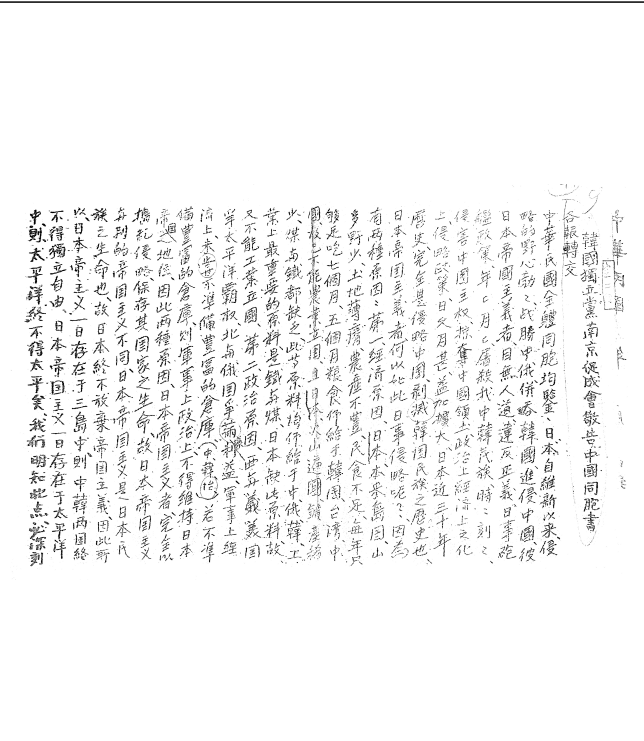
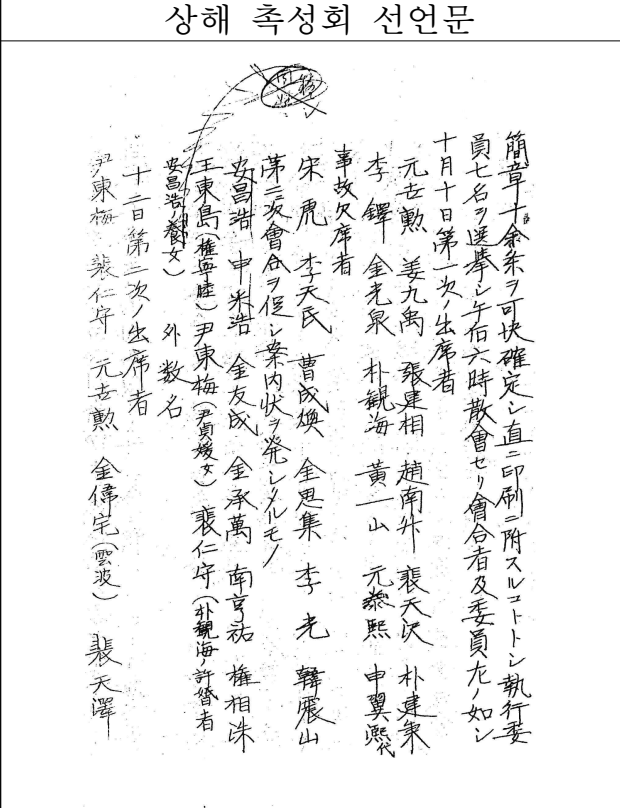

대독립당 조직북경촉성회의 결성 후 1927년 중국의 상해·광둥·무한·남경에 한국유일독립당의 결성을 위한 촉성회가 만들어졌고, 상해에 한국 독립당 관내촉성회연합회도 만들어졌다. 그러나 중국 관내의 대독립당을 결성하기 위한 노력은 사회주의세력의 이탈과 ‘민족유일당론’과 ‘대중적 협동전선론’의 차이 등으로 결실을 맺지 못하였다.

이후 민족주의계열에서 1930년 2월 조성환(曹成煥) 등과 같이 베이징에서 한족동맹회(韓族同盟會)를 결성하여 상하이의 한국독립당에 가지 않았다. 1932년 상하이에서 한국혁명당(韓國革命黨)을 창당했다가, 1934년 난징에서 한국독립당(韓國獨立黨)과 통합하여 신한독립당(新韓獨立黨)을 결성하는데 참여하였다. 중국 관내지역에서 당시 진행되고 있던 정당통일운동의 결과 1935년 7월 난징에서 민족혁명당(民族革命黨)이 결성될 때 신한독립당도 참여하였다.

1991년 대한민국 정부는 선생의 공훈을 기려 건국훈장 애국장을 추서하였다.

**※ 동 내용은 11월 이후에 대중에게 공개되어야 하므로, 사전에 지자체 홈페이지, 지역신문 기사 등에 미리 게시되는 일이 없도록 협조 부탁드립니다.**

【 첨부 】 관련 이미지 (국가보훈처, 독립기념관)

	
<p>상해 축성회 선언문</p> 	<p>남경 축성회 선언문</p> 
<p>북경 축성회 위원 명단 (박건병, 배천택)</p>	<p>박건병 사망기사</p>