



## 인천 중구 두드림

Do Dream Toon  
By. AD툰

### 여성·아동 안심지킴이집

편의점 내에 비상벨을 설치하여 여성 및  
아동을 범죄로부터 보호하기 위한 사업

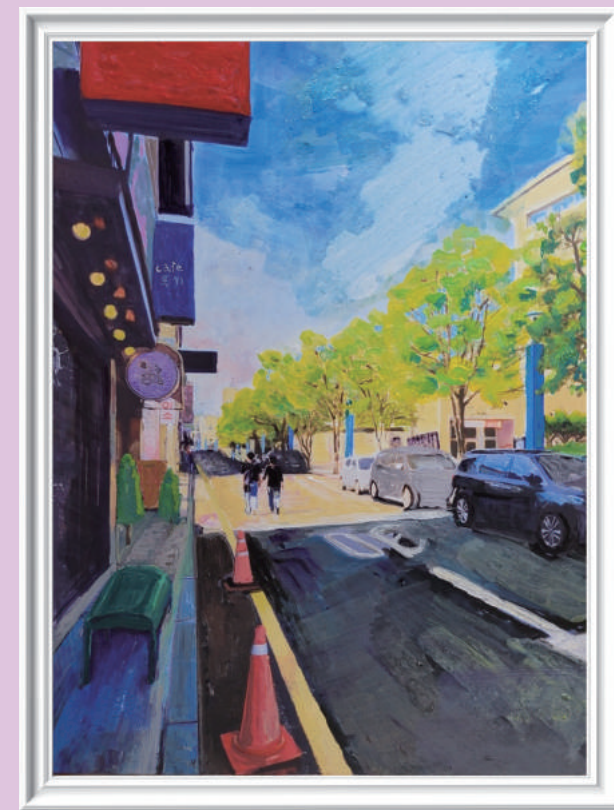


## 고향사랑기부제



10만원을 기부하면  
10만원 세액 공제와 3만원 답례품 제공

- 기부주체** 개인(법인 불가)
- 대 상** 거주 지역을 제외한 전국 모든 지자체
- 접 수 처** 온라인(고향사랑e음), 오프라인(NH농협은행)
- 기부상한액** 1인당 연간 500만원  
※ 10만원까지 전액 공제,  
10만원 초과분 16.5%공제
- 답례 품** 기부금액의 30% 이내,  
최대 150만원 상당
- 문 의** 총무과 ☎ 760-7168



김순금 作 자유공원로5-1(40.9×53cm)

작품에 깃든  
평화로운 마음

김순금



김순금 작가는 중구에 살면서 집에서 느끼는 평화로운 마음을 화폭에 담고 있다. 취미로 그림을 그리던 그녀는 전문적으로 미술을 배워보고자 2006년 대구예술대학교에 입학했다. 현재의 작품 방향성이 이 시기에 정해졌는데, 기존에는 형태가 명확한 구상화를 그리다가 추상적으로 표현하는 비구상화에 빠졌다. 이후 자신의 스타일을 만들며 중구를 기반으로 꾸준히 활동하고 있다.

그녀는 물감에 커피, 톱밥, 흙 등을 섞어 질감을 표현하는 기법으로 그림을 그린다. 여러 질감의 물감이 만들어지면 붓과 롤러를 사용해 캔버스를 시원하게 채워 나간다. 완성된 작품에는 평화와 여유가 깃들어 있다. 그녀가 평온한 마음으로 화폭 앞에 서 있기 때문이다. 그리고 감상하는 이들도 작품을 통해 밝은 감정들을 전달받길 원한다.

구민 여러분의 추천을 기다립니다.

중구의 이름을 빛내고, 중구를 삶의 무대로 삼고 살아가는 예술인을 소개해주세요.  
<두드림톡>은 중구의 문화예술을 꽃피운 인물과 사연을 기다립니다.  
보내실 곳 : icjgevent@naver.com

Contents

vol. 251



QR 코드를 스캔하시면  
중구 두드림톡을 음성으로 만날 수 있습니다.



04  
더 새로운 중구  
빛나는 중구를 꿈꾸는  
반짝이는 아이디어

10  
중구, 거리유람  
평화를  
되새기는 공간

14  
우리동네 이야기  
주민참여예산 활동  
⑩ 운서동

16  
마을 봉사단  
운서동  
지역사회보장협의체

18  
의회소식  
중구의회  
주요 이슈

19  
중구 유튜브  
영상으로 보는  
중구 주요 소식

20  
생생중구  
냉장고 출입을  
금하는 음식들

22  
중구게시판  
알아두면 편리한  
중구 소식

25  
반짝이는 중구  
연보라색  
영종도 하늘정원



## 2023 ICC 프로젝트

# 빛나는 중구를 꿈꾸는 반짝이는 아이디어

지역 현안을 해결할 수 있는 창의적인 아이디어를 발굴하는  
‘2023 ICC(Inha Creative Changer) 프로젝트’가 중구에서 진행됐다.

이번 프로젝트를 통해 참가자들은 톡톡 튀는 발상으로  
중구의 내일을 빛나게 바꿀 수 있는 다양한 방법을 제시했다.



## 지역 발전 아이디어를 제안하다

‘2023 ICC 프로젝트’는 인하대학교에서 융합인재 양성을 위해 추진하는 프로그램으로 중구와 연계해 진행된 관학 사업이다. 인하대학교 다전공, 다학년, 다문화 학생들로 이루어진 총 12개의 팀이 참여했으며, 프로젝트를 통해 중구가 지닌 현안에 대한 창의적이고 혁신적인 문제 해결방안을 도출했다.

창의적인 아이디어를 모색하고자 학생들은 머리를 맞대어 중구의 지역사회 현안을 탐구했다. 현장답사는 물론 다양한 학과의 지식을 동원해 주제를 면밀하게 탐구하고 검토했다. 여기에 더해 아이디어를 구체화할 수 있도록 중구는 관련된 부서 담당자를 팀별 멘토로 지정하고 현실 적용 가능성에 대한 멘토링을 진행했다. 이후 팀별로 아이디어 결과물을 제작하고 최종보고회에서 발표했으며 독창성, 실현 가능성, 사회적 파급력, 완성도 등을 종합적으로 평가해 최종 6개의 우수 아이디어를 선정하고 상을 수여했다.

### 2023 ICC 프로젝트 주제

- 항미단길 개선 프로젝트
- 가칭)300리 자전거 이음길 및 이용객 심터 특색화 조성
- 청년세대가 찾아오는 정주여건 조성
- 구읍벙터 해안 개발 방안(어촌체험휴양마을 조성 등)



### 2023 ICC 프로젝트 추진과정

#### ① 주제 선정

#### ② 주제 탐구 및 멘토링 지원

기초교육(주제 관련 행정환경 설명 및 사례강의)



1차 워크숍(각 주제별 구체적인 사업 설명 및 연구 방향 가이드)



#### ③ 2차 전문가 멘토링

제안 아이디어의 현실 적용 가능성 코칭(온라인 ZOOM 활용)  
\* 팀별 발표안 담당 멘토에게 사전 공유해 멘토링 내실화

#### ④ 메이킹 데이

결과물(프로토타입, 포스터, 스토리북) 제작,  
피드백 및 보완·제출

#### ⑤ 최종보고회

팀별 발표 및 질의응답, 시상



# 중구를 바꾸는 별의별 생각

2023 ICC 프로젝트를 통해 인하대학생들이 내놓은 중구 발전 아이디어 12가지를 소개한다.



### 최우수상

TEAM 1. 인천에 일조

### 구읍의 開花, 구읍벤티와 영종도에 꽃을 피우다

#### 주요내용

- **구읍호**  
개화기 증기선을 모티브로 한 해상 건축물  
1층 기념품 상점 및 개화필름(셀프 사진관)  
2층 오션뷰 식당 및 카페  
3층 옥상정원, 포토존, 망원경 조망 등
- **풍등 야시장**  
고유 전통과 시장이 어우러진 야간 관광명소화  
(개화주, 포차거리, 개인맞춤형 포장 서비스 등)  
\* 어업인 및 그 가족에게 사업 참여 우선권 제공
- **해방 쉼터**  
해먹과 방갈로 활용 구읍벤티 힐링 쉼터 제공
- **전차 레일바이크**  
씨사이드파크와 협업해 현재 운영 중인 레일바이크를 개화기 전차 외관으로 꾸미고 개화기 컨셉의 정거장을 추가 설치 (이용객들에게 무료 기념촬영 서비스 제공, 개화기 의상 착용 탑승 시 할인)

TEAM 1. 인천에 일조

팀원 위지호, 최민혁, 이가희, 최유진, 최재혁, 김예영  
프로젝트 주제 구읍벤티 해안 개발 방안  
멘토 부서 해양수산과

TEAM 2. F1

### 어서와! 구읍벤티는 처음이지?

#### 주요내용

- **구읍벤티 ‘빛나는 밤, 군밤’**  
분수대, 나루터, 영종진공원 주변 등에 특색 있는 야경경관 조성
- **구읍 플레이스(복합단지) 등 즐길 거리**  
복합단지 야외 망동어 낚시터, 갯벌 낚시 체험  
복합단지 1층 실내 낚시 카페, 영종진공원과 연결  
복합단지 2~3층 해산물 요리 및 맛볼 공간  
복합단지 4층 야외테라스, 오구네컷 등

TEAM 2. F1

팀원 김지민, 김우성, 박예원, 이호인, 아카바메 후우카, 안승일  
프로젝트 주제 구읍벤티 해안 개발 방안  
멘토 부서 해양수산과

TEAM 3. 어둠의 사냥꾼

### 항미단길 사계절 그물축제

#### 주요내용

- **항미단길 환경개선 사업**  
건물 도색 사업을 통한 경관 향상, 항미단길 안내간판 설치
- **사계 축제**  
봄 벚꽃을 상징하는 분홍색 그물, 그물에 자물쇠 걸기, 개항장 사진 콘테스트 등  
여름 바다를 상징하는 하늘색 그물, 간이 석빙고 부스 운영 및 얼음 조각 전시 등  
가을 낙엽과 은행을 상징하는 갈색과 노란색 그물, 국제폴리마켓, 시·문학 작품 전시 등  
겨울 눈을 상징하는 흰색 그물, 터프닝 잠복소로 겨울나무 꾸미기 등  
공통 ESG 운영, 스탬프 투어, 느린우체통

TEAM 3. 어둠의 사냥꾼

팀원 신동민, 김선우, 이재형, 최지예, 김영서, 김현서  
프로젝트 주제 항미단길 개선 프로젝트  
멘토 부서 문화관광과



### 대상

TEAM 4. 1석 4조

### 도심 속 항구, 항미단길

#### 주요내용

- **항미단길 브랜딩**  
브랜드 로고, 캐릭터(터프, 도심, 문문) 및 굿즈 제작, 항구테마 거리 개선 및 간판 정비사업
- **체험하는 길, 항미단 축제**  
체험 어등 만들어 그물에 달기, LED 그물활용 야간 포토존, 마린복 등 의상 대여, 포토프레임 등  
공연 항미단길 행진 퍼레이드  
푸드트럭 항미단길 인근 식당과 협업
- **소통하는 항미단길, SNS 개설**

TEAM 4. 1석 4조

팀원 박수인, 장준희, 나민서, 강태우, 정수빈, 강지원  
프로젝트 주제 항미단길 개선 프로젝트  
멘토 부서 문화관광과

TEAM 5. 삼백리 자전거 타고 상금이 오조

### 하늘, 바다, 땅 한점으로 모여 영종도가 되다

#### 주요내용

- **HOT LINE 시스템**  
가로등 표찰 QR코드 시스템으로 노면 민원 제보
- **삼공공 UP사이클 카페**  
폐자전거 업사이클링을 통한 환경 보호  
300리 자전거 카페 특색화  
휴식과 환상 실감 미디어얼 조성
- **커스텀 자전거 대여사업(BIKUSTOM)**  
커스텀 된 자전거를 종합휴게소에서 대여
- **라이더 프로필 및 영종 인생네컷 등**  
영종도의 풍광을 배경으로 라이더들의 사진을 찍어주는 서비스  
영종도의 특색을 살린 인생네컷 프레임 및 포토존 설치

TEAM 5. 삼백리 자전거 타고 상금이 오조

팀원 김현성, 임지인, 김동휘, 김동민, 조효빈, 김재영  
프로젝트 주제 가칭)300리 자전거 이음길 및 이용객 쉼터 특색화 조성  
멘토 부서 기반시설과

TEAM 6. 인라이트

### 내일을 향해, 청춘의 향해

#### 주요내용

- **다양한 청년정책 홍보**  
유튜브 Shorts 제작  
카카오톡 플러스 채널 '청년 중구 플러스' 개설  
청년 정책 통합관리 앱 개발, AI 정책 상담 실시
- **신포청년물 리뉴얼 활용**  
청년물 입주 희망자 인큐베이팅 도입  
지속적인 사업 컨설팅 제공  
팝업 스토어 등의 청년 인기 콘텐츠 도입
- **문화재야행과 연계**  
국제 축제와의 콜라보를 통한 규모 확장  
대학 동아리의 초청을 통한 콘텐츠 다양성 확대

TEAM 6. 인라이트

팀원 노진우, 박세현, 조시원, 박나림, 최지원, 최준홍  
프로젝트 주제 청년세대가 찾아오는 정주여건 조성  
멘토 부서 일자리경제과

중구의 발전을 이끌어갈 수 있는 다양한 생각들





우수상

TEAM 7. 워커홀릭  
워커홀릭 청년들과 함께하는 중구홀릭

주요내용

- 인프라 조성  
빈집 유희공간을 활용한 청년 거점 공간 조성  
젊은 사업가 양성을 위한 청년 소통 창업단지  
1층~2층 청년소통공간, 창업지원센터  
3층 스마트팜 연구센터  
4층~옥상 드론 협력센터 및 드론 이착륙장

TEAM 7. 워커홀릭

팀원 김나연, 조아름, 이서현, 함민수, 송민균, 이동규  
프로젝트 주제 청년세대가 찾아오는 정주여건 조성  
멘토 부서 일자리경제과



우수상

TEAM 8. 팔딱팔딱 상상하조  
구읍벳터 Small Town : 갯벌 위 작은 마을

주요내용

- 워터 프론트 환경 개선  
지속가능한 친환경적 갯벌을 활용  
염생식물 해안테크 조성  
염생식물 요리 레스토랑 조성
- 어업종사자 교육을 통한  
갯벌생태 전문해설사 양성  
구읍벳터와 함께 성장하는 마스코트 ‘구부기’ 제작  
갯벌생태 전문해설사 유니폼 제작 등에 활용
- 랜드마크 ‘등대’ 조성  
구읍포토스토어 운영(구부기 포토프레임, 구부기 굿즈 판매 등)  
해안테크 중앙에 등대 전망대 설치(조수간만을 등대 LED 색으로 안내)
- 부유식 수상 휴게시설 조성  
(사례 : 한강 편익점)

TEAM 8. 팔딱팔딱 상상하조

팀원 김은서, 강택원, 박지호, 정현철, 조맑음, 태정휘  
프로젝트 주제 구읍벳터 해안 개발 방안  
멘토 부서 해양수산과



인기상

TEAM 9. 9oogle  
港美(항미) : STATION

주요내용

- 항미단길 환경개선  
디자인 보도블록 활용  
보행자에게 항미단길 이야기 전달
- 항미 STATION 운영  
전시관 체험형 미디어아트 공간 조성  
소품샵 주변 공방(도자기, 터프닝)과 협업  
카페 그물 장인과 협업 해먹과 그물의자 배치
- 인천e지와 협업  
어플을 통해 홍보 극대화  
편의성 제고

TEAM 9. 9oogle

팀원 피예슬, 박성진, 한재서, 송민서, 김성일, 황용하  
프로젝트 주제 항미단길 개선 프로젝트  
멘토 부서 문화관광과



최우수상

TEAM 10. 페달  
영종도 동남쪽 자전거따라 300리

주요내용

- 활주로 컨셉의 도로 조명  
활주로 컨셉의 도로표지병(태양광) 설치로 특색화
- 종합휴게소 특색화  
바이크 스루 기내식 도시락(자판기) 설치  
포토 스테이션 300리 자전거길 프레임의 인생네컷  
굿즈샵 자전거길 캐릭터(까룩이)를 이용한 굿즈 판매  
자전거 전용 에스컬레이터로 라이더 편의 제고
- 라이딩 여권(자전거 코스 인증제도)  
완주의 성취감 및 SNS 홍보 효과 기대  
코스별 도장 디자인 다양화
- VR 센터  
인천국제공항공사와 협업하여 공항 이용객 대상  
VR 자전거 체험 부스 설치  
(자전거길 코스별 VR 라이딩)
- QR코드 활용 앱 홍보  
300리 자전거길 코스 안내  
즐길 거리 및 주변 관광 안내  
종합휴게소 카드결제 시 QR코드가 담긴 영수증 출력

TEAM 10. 페달

팀원 김정린, 박규리, 이진우, 장인혁, 차규빈, 하소이  
프로젝트 주제 가칭)300리 자전거 이음길 및 이용객 센터 특색화 조성  
멘토 부서 기반시설과



TEAM 11. P 터지는 J

하늘과 바다를 연결하다  
‘영종도 300리 자전거길’

주요내용

- 자전거길 홍보  
자전거길 주변 명소 안내지도 개발  
자전거길 홍보 이벤트  
인증센터 방문 후 QR코드 인증 또는 포토스팟 촬영 후 SNS 업로드
- 야간 라이딩 안전 확보  
축광석을 활용한 자전거길 개선
- 즐길 콘텐츠 다양화  
종합휴게소 포토부스 설치  
배경(영종 대표 관광지 사진) 선택 및 포토카드 제작  
코스별 인증센터 설치  
자전거길 지도 및 코스별 난이도 안내  
인증센터별 스탬프 디자인 다각화  
해안남로와 북로 타일벽화 설치  
하늘길, 바닷길을 컨셉으로 벽화 시안 제시

TEAM 11. P 터지는 J

팀원 김경민, 박기웅, 이찬휘, 이경은, 이유림  
프로젝트 주제 가칭)300리 자전거 이음길 및 이용객 센터 특색화 조성  
멘토 부서 기반시설과

TEAM 12. 청의실현

스타트업 아일랜드 in 영종도

주요내용

- 청년 창업가 유인정책 추진  
종합소득세 감면  
입주 투자자 지방세 감면  
창업 서포터즈 운영  
(체험 프로그램: 영종도에서 한달살기, 창업 오디션)
- 스타트업 아일랜드 조성  
상담실, 회의실, 라운지, 입주기업 오피스, 수면실 등
- 수용 응답형 교통체계, 영차 운영

TEAM 12. 청의실현

팀원 곽민준, 구민경, 남기원, 박준서, 서예진, 이현수  
프로젝트 주제 청년세대가 찾아오는 정주여건 조성  
멘토 부서 일자리경제과



중구 가치 발견  
PROJECT

평화를  
되새기는 공간



- 1 — 용유도 충혼탑
- 2 — 인천 학도의용대 호국 기념탑
- 3 — 해군첩보부대 충혼탑



우리는 전쟁의 참상을 기억하고  
평화의 가치를 조명하기 위해 노력해야 한다.  
이 땅에서 다시는 비극적인 일이  
발생하지 않도록 하기 위해서.

THE PLACE  
TO REFLECT  
ON PEACE

전쟁의 흐름을 바꾼 작전

평화로운 지금의 중구에서는 상상하지  
못할 참혹한 전쟁이 한반도를 휩쓸었다.  
사람들의 일상이 무너졌으며,  
도시는 폐허로 변했다.  
1950년 6월 25일 북한군의 기습으로  
일어난 6·25전쟁은 3년여 동안 지속됐다.

초반 낙동강 방어선까지 밀려 버린  
6·25전쟁의 전세를 뒤집은 것이  
인천상륙작전이다. 북한군의 허리를  
절단하고 서울을 수복하기 위한 전략으로  
맥아더 장군이 사령관을 맡았다.  
작전의 성공을 위해 한 달여 전부터  
덕적도와 영흥도를 탈환하고  
주변 상황을 살폈다.  
이후 팔미도 등대의 불을 밝히고  
한국군과 유엔군이 월미도에 상륙하며  
인천상륙작전이 시작됐다.

인천상륙작전 전후 민가와  
시가지를 향해 대대적 공습이 진행돼  
월미도와 인천 도심은 만신창이가 됐다.  
목숨을 바쳐 나라를 구한 장병들,  
작전에 휘말려 죽음을 당한 주민들 등  
지울 수 없는 상처를 남겼다.  
중구 곳곳에는 전쟁으로  
희생된 이들의 넋을 위로하고  
추모하기 위한 공간이 마련되어 있다.

THE PLACE TO  
REFLECT ON PEACE

나라를 위해 목숨을 바친  
순국선열. 이들 덕분에  
지금의 우리가 평화롭게  
살아가고 있다는 것을  
결코 잊어서는 안 된다.  
애국정신을 기리고  
넋을 추모하기 위한  
현충시설을 살펴보자.

중구에 있는 현충시설

① 용유도 충혼탑  
1950년 평안북도에 진격했던 유엔군이  
중공군의 참전으로 전략적인 후퇴를  
하자 평안도 일대 청년과 학생들이  
유격백마부대를 조직했다. 비정규군  
전투부대로 552위의 명령들의 명복을  
빌고자 생존 전우들이 탑을 건립했다.  
위치 인천 중구 을왕동 893-34

② 인천 학도의용대 호국 기념탑  
1950년 인천상륙작전이 진행되자  
인천의 학생들은 의용대를 조직했다.  
인천 학도의용대는 2,000여 명의  
규모로 6·25전쟁 중 학생의 신분임에도  
불구하고 군에 입대해 전쟁을 치렀다.  
이들의 숭고한 뜻을 기리기 위해  
호국 기념탑을 세웠다.  
위치 인천 중구 송학동1가 1-1

③ 해군첩보부대 충혼탑  
해군첩보부대(UDU)는 대한민국  
최초 첩보부대로 창설되어 음지에서  
첩보활동과 북파공작특수임무를  
수행했다. 영흥도 탈환, 팔미도 등대  
확보 등을 수행하며 전사하거나  
실종된 해군첩보부대원들의  
희생을 기리고 명령들을  
추모하기 위해 탑을 만들었다.  
위치 인천 중구 북성동1가 97-7

잊  
지  
않  
고  
기  
억  
하  
야  
할  
  
송  
고  
한  
희  
생  
과  
헌  
신



## 거리유람

중구에는 자유 수호의 역사가 숨 쉬는 공간들이 있다.  
 곳곳을 거닐며 전쟁이 남긴 상흔을 기억하고  
 평화로운 미래를 기원해 보자.

### 맥아더 장군 동상 (자유공원 내)

인천상륙작전을 지휘한 맥아더 장군.  
 그의 모습을 본떠 만든 동상으로  
 1957년 인천상륙작전 7주년을  
 기념해 정부 주도로 건립됐다.  
 이후 공원의 이름이  
 자유공원으로 바뀌었다.



### 한미수교 100주년 기념탑 (자유공원 내)

인천상륙작전의 의미를 다시 새기고,  
 한국과 미국의 상호 신뢰, 우호 협력관계의 전진을  
 위해 만들어진 기념탑이다. 한미수교  
 100주년이 되는 해인 1982년에  
 세워져 그 의미가  
 더 깊다.



### 인천상륙작전 상륙지점 (월미문화의 거리 내)

블루, 그린, 레드 3지점을 통해  
 인천을 탈환하고, 기세를 몰아  
 서울을 수복했던 인천상륙작전.  
 가장 먼저 상륙한 곳이었던  
 월미도 녹색해안에는 표지석과  
 관련 조형물이 세워져 있다.



# THE PLACE TO REFLECT ON PEACE



### 월미 평화의 나무 (월미공원 내)

인천상륙작전 이전부터 생존했을 것으로 추정되는 수목 7그루를 발굴해  
 이름을 붙인 것으로 나무들이 보여주는 생생한 이야기와 함께  
 푸르게 자라는 모습을 감상할 수 있다.

## 아픈 역사를 딛고 이뤄낸 평화의 공간



### 몽금포 작전 전승비 (월미공원 내)

광복 후 지속된 북한의 도발에  
 대해 우리 해군이 1949년  
 몽금포항을 기습해 남북선박을  
 구출한 작전이다. 2015년  
 재평가되면서 기념비가 세워지고,  
 참전 군인들에게 태극무공훈장  
 등을 수여했다.



### 팔미도 등대 (팔미도 내)

1950년 9월 15일 켈로부대원들이  
 북한군과 교전 끝에 팔미도를 탈환하고  
 등댓불을 밝혔다. 그 불빛으로 유엔 연합군들이  
 인천으로 진입할 수 있도록 안내해  
 인천상륙작전을 성공적으로 이끌었다.










# 주민의 손으로 일상을 바꾸다

열 번째 — **운서동**

주민이 직접 사업을 제안하고 예산을 편성하면서 지역의 발전을 도모하는 주민참여예산. 중구는 주민자치회를 기반으로 주민참여예산 제도를 활발하게 운영하고 있다. <우리동네 이야기>를 통해 주민들이 스스로 만들어 가는 중구를 소개한다. 열 번째 동네는 **운서동**이다.

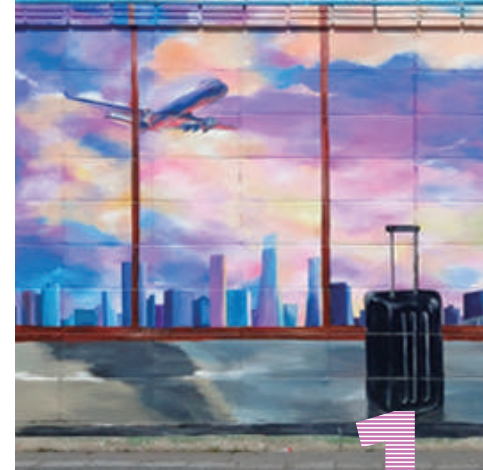
## 일반현황

※ 2023년 9월말 기준

	면적	63.82 km		금융기관	5 개소
	세대 수	20,992 세대		교육기관	9 개소
	인구 수	36,479 명		관공서	5 개소
	동반조직	42 통 208 반			

## 지역특징

운서동은 2012년 1월 1일 영종동에서 분동해 탄생했다. 삼목도와 백련산 사이 해안을 매립해 만들어진 신도시로 인천공항과 직선 4km에 위치하고 있어 공항근무자와 이용객들에게 주거 및 편의시설을 지원한다. 가볍게 트레킹을 즐길 수 있는 백련산이 있으며, 산자락 아래에는 자연생태공원으로 습지와 갯벌이 어우러진 세계평화의숲이 조성되어 있다. 무엇보다 다양한 산림교육 프로그램을 운영하는 두드림생태학습관이 자리한다.



## 마을에 색을 입히다

### 외국인 특화거리 벽화그리기

운서동은 2023년 주민참여예산 중 하나로 선정된 '외국인 특화거리 벽화그리기'를 실시했다. 기존의 낡고 노후화된 벽화를 새롭게 단장한 것으로 지역 특색을 반영한 벽화 디자인 및 포토존 등을 조성했다.



## 문화복지 실현에 한걸음 다가서다

### 라이프플러스 아카데미

운서동은 문화생활을 즐기기 어려운 어르신 및 소외계층들을 위한 특색 있는 프로그램을 제공하는 '라이프플러스 아카데미'를 운영했다. 수업은 7월부터 9월까지 매주 수요일마다 진행했으며, 스마트폰 사진 아카데미, 도란도란 손뜨개, 반려식물 키우기 등 다채롭게 구성했다.

## 거리에 활기를 불어넣다

### 운서먹자거리 상인회, 어린이 그림그리기 대회

2023년 인천시 골목상권 공동체 활성화 지원사업의 일환으로 어린이 그림그리기 대회가 10월 9일 운서먹자거리에서 열렸다. 아이들은 '운서먹자거리의 풍경 및 추억'이란 주제로 저마다의 그림 솜씨를 뽐냈으며, 이외에도 다양한 부대행사가 운영됐다. 운서먹자거리상인회는 운서역 2번 출구 인근(운서동 3111번지 골목 일대)에 위치한 골목 상인들을 중심으로 형성되어 있다.



## 골목길에서 문화를 만나다

### 은골로 오픈하우스

운서동 주민자치회는 은골 카페거리 활성화에 기여하고 주민 누구나 즐길 수 있는 문화공간을 구축하고자 '은골로 오픈하우스' 행사를 개최했다. 은골 카페거리 소상공인의 자율적인 참여로 진행된 행사로 다양한 볼거리와 먹을거리를 체험할 수 있는 장이 됐다.



## 깨끗한 마을을 만들다

### 클린업데이

운서동 주민자치회는 깨끗하고 살기 좋은 운서동을 만들자 '클린업데이'를 실시했다. 주민자치회 위원들과 동 직원들이 참가해 운서역 광장을 시작으로 외국인특화거리 주변 인도와 도로변에 버려진 쓰레기를 수거했다.



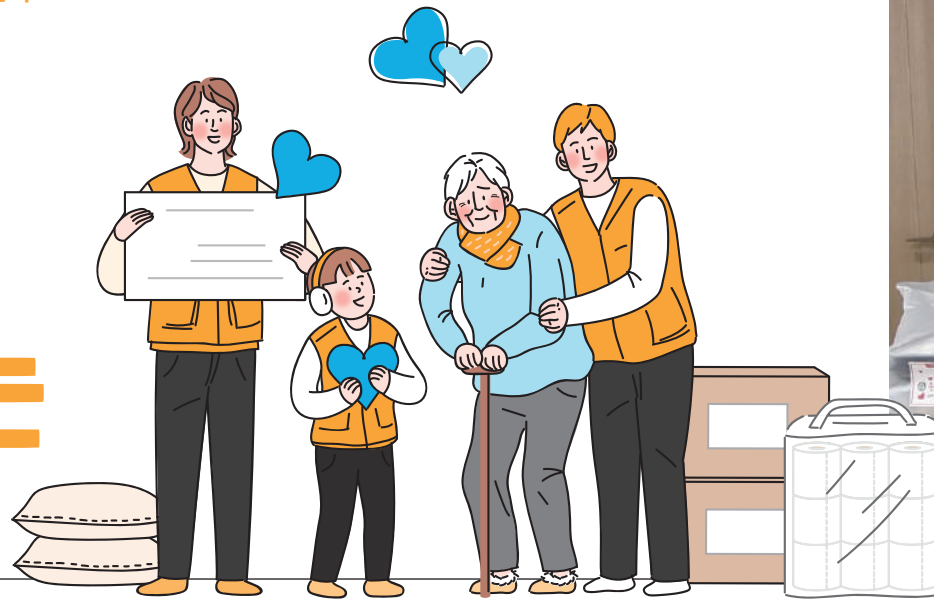


## 운서동 지역사회보장협의체 이야기

이웃의 어려움을 돕고 따뜻한 정을 나누는 이들이 있다.  
함께 복지사각지대를 발굴하고 해결하며 살기 좋은 마을을 꿈꾼다.  
그 누구도 혼자라는 생각이 들지 않도록 마을 곳곳을 살피는  
‘운서동 지역사회보장협의체’를 소개한다.

운서동 지역사회보장협의체

# 소외되지 않는 행복한 마을



## 다양한 복지욕구를 충족하다

운서동 지역사회보장협의체(이하 협의체)는 지역사회의 문제 해결을 위해 주민이 주도적으로 참여하는 마을공동체다. 2016년에 출범해 현재는 총 24명의 위원이 활발하게 활동하며 주민의 다양한 복지욕구를 기반으로 맞춤형 특화사업을 실시하고 있다.

그중에서도 ‘꿈을 싣고 달리는 자전거 사업’은 영종지역의 특성이 반영됐다. 긴 버스 배차간격으로 원거리를 통학하는 학생들이 겪는 불편함을 해소하기 위한 것으로 원거리 통학 아동·청소년 10명에게 자전거 및 보호장구를 제공했다. 또한 2019년부터 꾸준히 ‘보장구 무료대여 사업’을 진행하고 있다. 대상은 일시적으로 거동이 불편한 주민들로 목발과 휠체어 2가지 중 하나를 빌려줘 장비 구입에 부담을 덜어준다. 이외에도 따뜻한 연말을 보낼 수 있도록 ‘김장김치 나눔사업’, ‘행복한 크리스마스 사업’을 준비하고 있다.

## 주민 모두가 복지에 앞장서다

협의체는 주변에 도움이 필요한 이웃이 있는지 꼼꼼히 살피고 보듬어 간다. 사회적으로 힘든 위기가구를 발견하고 적합한 복지서비스를 받을 수 있도록 안내한다. 무엇보다 경제적 지원뿐만 아니라 그들이 지역사회의 중요한 구성원으로 주목받고 있다는 것을 느낄 수 있도록 심리적으로도 지원하기 위해 노력하고 있다.

복지사각지대를 해소하기 위해 협의체는 지역자원을 발굴하며 연계될 수 있도록 발 벗고 나서고 있다. 그 일환으로 식당, 제과점, 개인 등 지역 내 다양한 후원을 통해 이뤄지는 ‘사랑 Dream’을 실시 중이다. 관내 거주하는 독거어르신에게 매월 영양식과 간식을 지원하는 사업으로 물품을 전달하면서 안부를 확인한다. 앞으로도 협의체는 이웃에게 사랑을 전달하는 주민들이 많아질 수 있도록 노력해 건강한 지역사회를 만들어갈 예정이다.

## + 영종1동 지역사회보장협의체 활동

- 1 ..... 보장구 무료대여
- 2 ..... 사랑 Dream
- 3 ..... 영양다들 행복밥상
- 4 ..... 경로당 부식지원사업
- 5 ..... 꿈을 싣고 달리는 자전거
- 6 ..... 행복한 밥상 밀키트 지원사업
- 7 ..... 사랑가득행복 충전 외식상품권 지원사업
- 8 ..... 행복한 동행 반려식물 나눔사업
- 9 ..... COOL한 냉방용품 지원사업
- 10..... 여름맞이 경로당 수박 나눔
- 11 ..... 추석맞이 중점년 1인가구 영양밥상
- 12 ..... 재가장애인 부식지원 서비스
- 13 ..... 김장김치 나눔사업
- 14 ..... 행복한 크리스마스



# 중구 의회 NEWS

2023 인천 중구의회 주요 이슈 — 구민과 소통하고 공감하는 중구의회의 시기별 주요 소식을 알려드립니다.



## 중구의회, 제32회 구민의 날 기념식서 중구 발전을 위한 단합 강조

중구의회는 지난 9월 23일, 내항 8부두에서 개최된 제32회 구민의 날 기념식에 참석해 구민들과 소통하는 시간을 가졌다.

구민의 날 기념식은 인기가수 축하공연과 다양한 연령층이 함께할 수 있는 체험부스, 상인회 먹거리, 푸드트럭 등 여러 프로그램으로 구성되어 주민들에게 다채로운 즐길 거리를 선사했다.

기념식에는 중구의회 강후공 의장을 비롯해 정동준 부의장, 이종호 운영총무위원장, 한창한 도시정책위원장, 윤효화 의원, 김광호 의원, 손은비 의원, 김정현 중구청장, 유정복 인천시장, 베트남 나트랑시 응웬 시 칸 시장, 지역주민 등 1,000여 명 이상이 함께했다.

한편 강후공 의장은 “개항의 중심이자, 우리나라 근대문화의 시발점으로서, 명성과 번영을 누리던 우리 중구가 다시 한번 인천과 대한민국의 중심으로 재도약할 수 있는 힘의 원천은 구민 여러분들 덕분이다”라며 감사 인사를 전했다.



중구 유튜브브 <https://www.youtube.com/@icjgtv>



## 영상으로 보는 중구 ▶재생

중구의 아름다운 풍경부터 행정 소식, 구민의 재미난 일상까지. 중구의 다채로운 이야기를 영상으로 담아냈다. 중구가 전하는 생생하고 특별한 소식들을 소개한다.



'인천중구TV' 바로가기



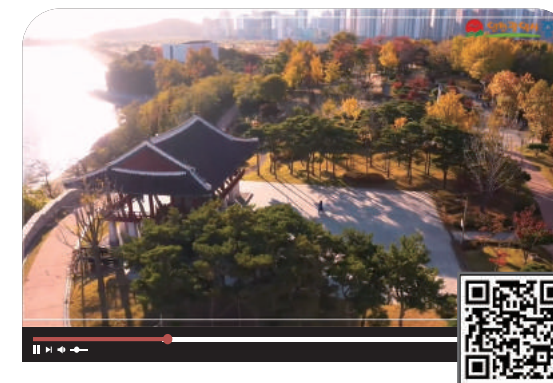
### 개항의 역사를 간직한 인천개항박물관

중구 개항장에는 인천 개항의 역사와 문화가 깃든 공간이 가득하다. 그중 인천개항박물관에서는 인천항을 통해 처음 유입된 근대 문물을 관람할 수 있다. 건물 외관부터 내부 곳곳에 스며들어 있는 그 시절 이야기를 살펴보자.



### 그리운 옛 풍경 따라 중구생활사전시관

옛 풍경이 펼쳐진 곳이 중구에 자리한다. 중구생활사 전시관으로 1960년대부터 1970년대까지의 생활상을 생생하게 마주할 수 있다. 전시관을 둘러보면서 어르신들은 소중했던 기억을 떠올리고, 아이들은 특별한 경험을 하게 된다.



### 드론으로 만나는 영종진공원의 가을

영종진공원은 영종국제도시에 자리한 휴식처다. 빼곡한 나무 사이를 거닐며 휴식할 수 있고, 바다를 따라 성곽이 이어진 길에서는 그곳이 산책하기 좋다. 가을을 맞아 형형색색으로 물든 영종진공원의 풍경을 감상해보자.



### 다함께 돌자, 차이나타운 한 바퀴

인천 차이나타운의 명소를 소개하는 영상이다. 북성동 짜장면 거리에서는 각양각색의 짜장면을 맛볼 수 있고, 중국의 정원양식으로 만든 한중원 쉼터는 쉬어가기 좋다. 이 외에도 삼국지 벽화거리, 청일조계지 경계계단 등이 있다.



## 냉장고 출입금지



우리는 냉장고를  
변함없이 오래 음식을  
저장할 수 있는  
장소라고 믿는다.  
그러나 냉장고에 넣을수록  
오히려 빨리 변질되는  
것들이 있다.  
그래서 준비했다.  
냉장고 출입을  
금하는 음식들!



# POTATO

# 담백한 맛이 일품인

### 감자

냉장고는 감자의 맛과 색을 변하게 한다.  
특히 감자의 녹말 성분이 당류로 더 빠르게 바뀌어  
풍미가 사라진다. 시원한 장소에 세척하지 않은  
상태로 보관하며, 햇빛에 닿으면 싹이 나고  
독성 물질이 생기기 때문에 검은 봉지, 상자 등에  
넣어 빛을 차단해야 한다.



# CUCUMBER

# 시원하고 아삭거리는

### 오이

오이는 추위와 수분에 취약해 냉장고에 두면 얼어서  
물러지고 곰팡이가 생긴다. 싱싱한 상태를 유지하기  
위해서는 표면에 수분을 없애고 차가운 공기에 닿지  
않도록 하는 것이 중요하다. 오이를 신문지로 하나씩  
감싼 후 서늘한 곳에 세워서 보관한다.

# 모든 요리의 필수인

### 양파

양파의 껍질을 벗기기 전이라면 냉장고에  
보관해서는 안 된다. 습기를 흡수해 금세  
물러지고 곰팡이가 생기기 때문이다.  
그물망이나 바구니 등 통풍이 되는 용기에  
담아 서늘하고 어두운 공간에 두며,  
감자와 함께 넣으면 둘 다 상할 수 있으니  
주의한다.



# ONION

중구 두드림톡 vol. 251



# TOMATO

# 빨간색으로 익어가는

### 토마토

냉장고 속 찬 공기는 토마토의 숙성 과정을 방해하며  
세포막을 손상시켜 껍질을 쪼그라들게 만든다.  
다른 과일과 따로 분리해 통풍이 잘 되는 상온에서  
보관하고 보름 안으로 섭취한다. 또한 토마토의 꼭지를  
떼면 부패균 발생을 막아 더 싱싱하게 먹을 수 있다.



# BREAD

# 고소하고 부드러운

### 빵

빵은 냉장고에 들어가면 수분이 증발해 딱딱해진다.  
따라서 크림, 팔소 등이 들어있지 않은 한 그늘지고 건조한 공간에  
두고 가급적 당일 섭취하는 편이 좋다. 오래 두고 먹기 위해서는  
소분해서 냉동실에 보관하고 먹기 전 살짝 구워주면 된다.



JUNG-GU BOX  
vol. 251

행정

지방세 미환급금 신청

기 간 2023. 10월~12월(3개월간)  
※ 정리기간 이후에도 5년 내 언제든지  
신청가능

대 상 지방세환급금 미수령 권리자  
(별도 안내문 발송)

신청방법 ① 인터넷 및 앱  
- 위택스(www.wetax.go.kr)  
접속 → 상단 환급신청 클릭 →  
환급금 조회 신청  
- 인천 이택스(etax.incheon.  
go.kr) 접속 → 지방세환급 →  
환급금 조회 및 신청  
- 스마트폰에서 '스마트위택스'  
앱 설치 → 실행 → 환급금 조회

② ARS 지방세 납부시스템  
(☎ 1599-7200, 1661-7200)  
- 1번(지방세) → 2번(환급신청)  
→ 1번(개인정보동의 확인) →  
주민등록번호(#), 휴대폰번호(#),  
통신사 선택, 인증번호(#) →  
환급금액 확인 → 은행코드  
(3자리) → 계좌번호 → 처리결과  
받을 휴대폰번호 입력

③ 환급안내문 수령 시  
- 환급담당자에게 본인명의  
계좌번호 통보(전화 ☎ 760-  
7230, 팩스 032-760-7239)  
- 카카오톡 채널 '인천중구청  
지방세환급' 신청(카카오톡으로  
성명·생년월일, 지방세환급번호,  
은행명·계좌번호 전송)  
- 현금수령(전국 신한은행)

인천 중구가 지원하는 다양한 행정·복지 서비스는  
구민들의 행복한 일상을 돕고 있습니다.  
알아두면 더욱 도움 되는 구민 대상 사업을 소개합니다.

※ 본인 : 환급안내문, 본인 신분증 /  
대리인 : 환급안내문, 대리인 신분증, 위임장,  
위임인 신분증 사본(법인의 경우 법인인감)  
문 의 세무1과 ☎ 760-7230

마을세무사 운영

이용대상 취약계층, 영세사업자,  
전통시장 상인 등 세무사 이용이  
어려운 주민  
상담사항 국세와 지방세, 지방세 불복청구  
관련 무료상담

※ 각종 신고서 작성대행·신고대행 미포함  
이용방법 인천광역시 e-TAX  
'마을세무사 찾기'  
문 의 미추홀콜센터 ☎ 120  
세무1과 ☎ 760-7230

선정대리인 제도

이용대상 종합소득금액 5천만원  
이하인 개인  
상담사항 1천만원 이하의 조세 불복청구  
(과세전적부심사 및 이의신청)

※ 각종 신고서 작성대행·신고대행 미포함  
이용방법 상담전화, 팩스  
문 의 세무1과 ☎ 760-7230

원도심 부설주차장 개방지원 사업

사업내용 원도심 건물의 부설주차장  
개방 시 주차관련 시설개선비 지원

지원사항 ① 시설개선비 지원  
- 지원 조건 : 원도심(영종·용유 제외) 건축대상  
(시설개선비) 주차장 5면 이상 개방,  
개방 기간 : 3년

(운영보전금) 주차장 5면 이상 개방,  
개방 기간 : 2년  
- 지원금액 (시설개선비) 5면 : 750만원,  
6면~80면 : 780만원~3,000만원  
(1면 추가당 30만원)  
(운영보전금) 1면당 월 2만원, 연 최대 60면  
- 지원시설 (주차시설) 주차노면표시·카스트퍼, 표지판 등  
(방범시설) CCTV, 주차관제시스템 등  
② 교통유발부담금 20% 경감  
- 이행기준 부설주차장 주차면수 50% 이상 개방  
(최소 10면 이상 / 9시간 이상),  
부설주차장 개방사업 참여 신청서를  
제출하고 개방안내표지판 부착  
신청방법 중구청 교통운수와 방문 접수  
※ 인천 중구 신포로27번길 80, 월디관 3층  
문 의 교통운수와 ☎ 760-7554

가을철 재난·안전위험요인  
집중신고제 운영

기 간 2023. 10. 1~11. 30.  
분 야 - 축제·행사(인파 밀집사고)  
- 산악·등산사고  
- 산불·화재(전통시장)  
- 태풍, 대설·한파  
- 산사태(급경사지, 토사류)  
- 해양선박·해안가 수난사고  
- 사업장 인적사고  
- 기타(이륜차·어린이 안전사고)  
신고방법 안전신문고 앱 또는 포털  
(www.safetyreport.go.kr)  
※ 안전신문고 앱에 '집중신고 바로가기' 및  
'퀵메뉴'의 집중신고 기능 활용  
문 의 안전관리과 ☎ 760-7801

보건·복지

임플란트·틀니 의료비 사업

지원대상 중구 거주하는 19세 이상~  
64세 이하 기초생활수급자 및  
차상위계층(법정 한부모 포함)  
지원내용 - 시술 완료 후 치아 1대당  
100만원 한도 내  
- 본인부담금 15% 자부담  
- 1인 1회, 치아 1대 이내 지원  
- 시술 중 관외 전출자,  
시술 포기자는 지원 불가  
치료시점 2023. 1월 ~ 12월  
신청서류 임플란트·틀니 의료비 지원 신청서,  
진단서, 진료비 영수증, 진료비  
세부내역, 보험금 지급내역,  
통장사본(압류방지 통장 불가) 등  
신청장소 주소지 동 행정복지센터  
지원절차 신청서류 제출 → 지원대상  
적합여부 확인(사보험 가입내역 등)  
→ 임플란트·틀니 의료비 지원  
문 의 주소지 동 행정복지센터  
복지지원과 ☎ 760-6932

치매파트너 및 치매파트너  
플러스 모집

① 치매파트너  
내 용 치매에 대한 이해를  
바탕으로 일상에서  
치매환자와 가족을  
배려하는 따뜻한 동반자  
대 상 초등학교 이상이면 누구나  
활 동 - 일상에서 만나는  
치매환자에게 먼저 다가가서  
배려하기  
- 주변에 치매환자와 가족이  
있다면 꾸준히 연락하고  
안부 묻기  
- 교육에서 배운 정보  
주변에 알리기  
신청방법 온라인 또는 오프라인  
치매파트너 교육 이수

※ 치매파트너 누리집(partner.nid.or.kr) 접속  
→ 온라인 또는 오프라인 교육 이수  
② 치매파트너 플러스  
내 용 치매파트너 중 치매환자와  
가족들에게 보다 적극적으로  
봉사하고자 하는 사람  
대 상 치매파트너 중 치매환자와  
가족을 위해 보다 적극적으로  
봉사하고 싶은 분  
활 동 - 치매환자와 가족을 위한  
자원봉사  
- 치매극복캠페인 참여하기  
신청방법 온라인 또는 오프라인  
치매파트너 교육 이수

※ 치매파트너 누리집(partner.nid.or.kr)  
접속 → 봉사활동 조회 및 신청 →  
봉사활동 4시간 이상 수행 또는  
오프라인 교육 이수  
문 의 (원도심) 치매안심센터  
☎ 760-6067  
(영 종) 치매안심센터  
영종분소  
☎ 760-6820

치매안심센터  
등록관리사업

지원대상 치매진단을 받은 대상자  
기본서류 ① 당해 연도 발행된 처방전(치매진단코드,  
치매약 기재) 또는 진단서(소견서) 1통  
※ 진단코드 F00~30, F10.7, G30, G31 중  
하나 이상  
② 신분증(본인 및 보호자)  
③ 가족관계증명서(가족 방문 시)  
※ 주민번호 뒷자리 기재  
추가서류 ① 통장(본인 또는 보호자)  
② 가족일 때는 가족증명서, 대리인일 때는 위임장  
③ 기초생활수급자 및 차상위계층 증명서  
(해당 시)  
지원내용 - 치매치료관리비(약제비) 지원 :  
월 최대 3만원 한도 내 지원

※ 기준 중위소득 120% 이하인 분  
- 조호물품 제공 : 위생소모품 (물티슈, 기저  
귀 등) 1년간 제공  
※ 기초생활수급자, 차상위계층 매년 제공  
- 대상자 맞춤형 사례관리  
- 치매어르신 실종예방  
(지문등록, 배회인식표 제공)  
문 의 (원도심) 중구치매안심센터  
☎ 760-6066  
(영 종) 중구치매안심센터  
영종분소  
☎ 760-6946

문화

성인 남녀 중·고등학생 주/야간 모집

원서접수 선착순 모집 마감  
(평일 9:00~15:00)  
모집인원 주간반 240명(8:20~13:00),  
야간반 280명(18:00~21:40)  
※ 2년 과정, 학비·교과서 전액 무료  
문 의 남인천중·고등학교  
☎ 863-9941

누들인문학x쿠킹플러스

일 시 2023. 11. 11.  
내 용 태국 면 요리에 대한 인문학 강의  
장 소 누들플랫폼 3층  
대 상 성인 및 요리지망생 등  
신청방법 인천중구문화재단 누리집  
(www.ijcf.or.kr)  
재 료 비 1만원  
문 의 누들플랫폼 ☎ 766-3770





울목도서관 프로그램

- ① 북스타트 특별공연
- 사업명어린이 뮤지컬 ‘사랑에 빠진 사자’
- 사업내용이습우화 ‘사랑에 빠진 사자’를 각색한 어린이 뮤지컬 공연
- 운영일시2023. 11. 11. 14:00~15:00
- 운영대상중구민 80명
- 운영장소울목도서관 소극장
- 접수일정2023. 11. 1. 9:00~ 선착순 유선 접수
- 문의울목도서관 ☎ 770-3808
- ② 어린이작업실 모야 특별체험
- 사업명떼구르르 휴지심
- 사업내용휴지심의 다양한 쓰임새를 알아보고, 휴지심을 이용한 나만의 작품 만들기
- 운영일시2023. 11. 11. 13:00~14:00
- 운영대상초등학생 1~2학년 8명
- 운영장소울목도서관 어린이자료실 2층
- 접수일정2023. 11. 1. 9:00~ 선착순 유선 접수
- 문의울목도서관 ☎ 770-3810
- ③ 메이커 프로젝트 ‘뚝딱 연구소’
- 사업명나무로 뚝딱뚝딱!
- 사업내용목공풀, 망치의 원리, 경험의 쓰임새를 함께 알고 목공체험을 통해 나만의 수납함 만들기
- 운영일시2023. 11. 18. 15:00~16:30
- 운영대상초등학생 3~5학년 15명
- 운영장소울목도서관 어린이자료실 2층
- 접수일정2023. 11. 1. 9:00~ 선착순 유선 접수
- 문의울목도서관 ☎ 770-3814

인천시교육청평생학습관 11월 공연 및 전시

- ① 옴니버스 콘서트 ‘세가지 꿈’
- 장르국악 공연
- 공연팀보헤미안, 그미, 한울소리
- 일시2023. 11. 9. 19:00
- 장소미추홀

- 대상초등학생 이상
- 접수2023. 11. 2. 10:00부터 ※ 누리집(www.ilec.go.kr) 선착순 마감
- 관람료무료
- 문의인천시교육청평생학습관 ☎ 899-1517
- ② 녹청자 천년의 혼을 담다
- 장르도에 전시
- 작가김갑용
- 일시2023. 11. 1~11. 9. 10:00~18:00 ※ 일요일, 공휴일 휴관
- 장소갤러리 나무
- 관람료무료
- 문의인천시교육청평생학습관 ☎ 899-1516
- ③ 예술, 과학의 생태관찰展
- 장르복합 전시
- 작가송도미미아트
- 일시2023. 11. 1~11. 9. 10:00~18:00 ※ 일요일, 공휴일 휴관
- 장소갤러리 다솜
- 관람료무료
- 문의인천시교육청평생학습관 ☎ 899-1516
- ④ 인천시교육청평생학습관 개관 15주년 한중미술교류전
- 장르복합 전시
- 작가국제현대예술협회
- 일시2023. 11. 15~11. 23. 10:00~18:00 ※ 일요일, 공휴일 휴관
- 장소갤러리 나무
- 관람료무료
- 문의인천시교육청평생학습관 ☎ 899-1516
- ⑤ 이명지 사진전(한국의 전통춤)
- 장르사진 전시
- 작가이명지
- 일시2023. 11. 15~11. 23. 10:00~18:00 ※ 일요일, 공휴일 휴관
- 장소갤러리 다솜
- 관람료무료
- 문의인천시교육청평생학습관 ☎ 899-1516

시정 소식

1·8부두 개방 기념 축제 개최

인천의 ‘대한민국 관문도시’라는 역사를 이끌어온 내항이 140년 만에 시민 품에 안겼다. 시는 중구 내항 1·8부두 42만9,000㎡(13만평) 중 일부 구간인 6만5,547㎡(1만9,862평)을 우선 개방했다. 지난 10월 14일 내항 1·8부두에 있는 상상플랫폼 앞에서는 이를 기념하기 위한 ‘제59회 시민의날 행사’와 ‘2023 인천 하버 페스타’ 등이 열려 1만여 명의 시민들이 항만의 정취를 즐겼다.

문의인천시 제물포르네상스기획과 ☎ 458-7323



위기 임산부 ‘원스톱 서비스’ 지원

인천시는 소득 기준, 결혼 여부와 관계없이 모든 임산부가 건강하게 출산하고 양육할 수 있도록 위기 임산부에 대한 임신·출산·양육 원스톱 서비스를 실시한다. 이에 따라 10월 ‘위기 임산부 원스톱지원센터’의 문을 열었다. 센터는 24시간 상담부터 긴급 일시보호, 한부모가족복지시설, 아동복지센터 등 시설·기관 연계, 출산·양육 지원 등 위기 임산부에게 맞춤형 서비스를 지원한다. 도움이 필요한 위기 임산부는 상담전화 또는 센터 방문을 통해 지원을 신청할 수 있다.

문의위기 임산부 원스톱지원센터 ☎ 772-2071

연보라색 중구

가을로 물든 꽃밭  
영종도 하늘정원

11월호의 컬러는 ‘연보라색’이다.  
연보라빛으로 반짝이는 중구의 풍경을 소개한다.



인천국제공항 옆 유흥지에 조성된 하늘정원. 탁 트인 자연 풍광 아래 이착륙하는 비행기의 모습을 가까이에서 볼 수 있다. 가을이면 형형색색의 코스모스가 정원을 가득 채우는데, 시원한 바람에 물결처럼 일렁이는 풍경은 감탄을 자아낸다. 무엇보다 비행기와 아름다운 꽃밭이 어우러진 독특한 사진을 남길 수 있어 방문하는 이들이 많다. 가을 정취와 낭만을 느끼고 싶다면 영종도 하늘정원으로 떠나보자.



공공언어 사전

**공공언어란?**  
정부 및 공공기관에서 사회 구성원을 대상으로 사용하는 공공성을 띤 언어를 뜻한다. 어려운 전문 용어나 한자어 사용을 자제하며, 외래어 대신 다듬은 말을 쓰는 등 누구나 쉽고 정확하게 쓸 수 있도록 해야 한다.

**출처** 문화체육관광부, 국립국어원 ‘다듬은 말’

**이렇게 바꿔 사용해요!**  
**보어아웃**의 문제점은 회사에서의 무기력함이 퇴근하고도 이어진다는 것이다.  
**권태 증후군**의 문제점은 회사에서의 무기력함이 퇴근하고도 이어진다는 것이다.

보어아웃(Bore-out)은 원래 실업 상태로 인해 느끼는 우울을 나타내는 영어단어다. 최근에는 단조로운 업무 환경에서 지루함을 느끼거나 자신의 일에 의미를 찾지 못하고 무력감을 느끼는 상태를 의미한다. 우리말로 다듬어 ‘권태 증후군’으로 사용한다.