

2028 대입개편 시안 찾아가는 학부모 설명회

(자료제공: 교육부 인재선발제도와 ☎ 044-203-6890)

2028 대학입시제도 개편 시안

2023 학부모 대상
찾아가는
교육정책 서비스

올해 중2부터
적용되는 대입제도
개편방안은?



교육부가 직접 전국의
학부모를 찾아가는

학부모 설명회

설명회 참여



현장참여신청
10.24.(화) 10:00



온라인참여
YouTube 교육TV

설명회 일정

- 대전 10.25.(수) 16시 유성호텔 스타볼룸홀
- 서울 10.30.(월) 14시 글래드여의도 볼룸홀
- 광주 11.09.(목) 14시 라마다플라자광주 그랜드볼룸
- 부산 11.10.(금) 14시 BNK부산은행본점 대강당

2028학년도 대입제도 개편 시안 Q&A

(자료제공: 교육부 인재선발제도와 ☎ 044-203-6890)

<div data-bbox="194 383 284 412"> </div> <div data-bbox="253 512 713 790"> <h2>2028학년도 대입제도 개편 시안 Q&A</h2> </div>	<div data-bbox="828 383 917 412"> </div> <div data-bbox="954 423 1007 468"> <h3>Q1</h3> </div> <div data-bbox="954 483 1319 553"> <h4>내신 5등급제가 되면 변별력이 떨어지나요?</h4> </div> <div data-bbox="844 533 933 600"> <p>2028 대입제도 개편 시안</p> </div> <div data-bbox="954 609 1275 687"> <p>✓ 내신 변별력은 현행처럼 높게 유지됩니다</p> </div> <div data-bbox="954 696 1383 788"> <p>전과목 절대·상대평가 병기로 대학에서 내신을 충분히 활용 가능하며, 대학별고사 부활 지적 역시 사실무근입니다.</p> </div> <div data-bbox="911 808 970 860"> </div> <div data-bbox="976 822 1383 866"> <p>서울대 "본고사 부활 계획 없어... 현행 평가방식에 큰 변화 없을 것"</p> </div>
<div data-bbox="194 929 284 958"> </div> <div data-bbox="322 990 375 1034"> <h3>Q2</h3> </div> <div data-bbox="322 1050 767 1120"> <h4>내신 5등급제를 시행하면 자사고와 특목고가 대학 진학에 더 유리한가요?</h4> </div> <div data-bbox="194 1077 284 1144"> <p>2028 대입제도 개편 시안</p> </div> <div data-bbox="322 1180 703 1258"> <p>✓ 여전히 일반고가 유리하다는 분석이 많습니다.</p> </div> <div data-bbox="322 1265 748 1328"> <p>언론 및 전문가는 학생의 특성과 지망에 맞는 고교 선택이 더 중요하다고 보고 있습니다</p> </div> <div data-bbox="279 1348 338 1400"> </div> <div data-bbox="349 1355 743 1422"> <p>조선일보 "지금보다 1등급을 받기 쉬워진 것은 일반고도 마찬가지, 수시전형에 집중하고 싶다면 일반고에 진학하는 것을 권함"</p> </div>	<div data-bbox="828 929 917 958"> </div> <div data-bbox="954 990 1007 1034"> <h3>Q3</h3> </div> <div data-bbox="954 1050 1252 1120"> <h4>수능에서 문·이과 구분이 없어지는건가요?</h4> </div> <div data-bbox="844 1077 933 1144"> <p>2028 대입제도 개편 시안</p> </div> <div data-bbox="954 1180 1323 1258"> <p>✓ 문과든 이과든 수능 문제는 동일해집니다.</p> </div> <div data-bbox="954 1265 1310 1328"> <p>선택과목에 따른 유불리가 없어지고 이른바 문과침공 문제도 사라집니다</p> </div> <div data-bbox="954 1341 1181 1402"> <ul style="list-style-type: none"> ✓ 선택과목 유불리 OUT ✓ 문과침공 OUT </div>
<div data-bbox="194 1476 284 1505"> </div> <div data-bbox="322 1545 375 1590"> <h3>Q4</h3> </div> <div data-bbox="322 1606 699 1675"> <h4>통합사회·통합과학을 수능에 출제하면 변별력이 없어질까요?</h4> </div> <div data-bbox="194 1632 284 1700"> <p>2028 대입제도 개편 시안</p> </div> <div data-bbox="322 1736 732 1879"> <p>✓ NO 킬러문항, YES 적정 변별력 통합사회·통합과학은 '공정수능' 방향에 부합하는 과목입니다</p> </div> <div data-bbox="322 1904 750 1964"> <p>✗ 기존 사회·과학탐구 17개 과목을 모두 공부해야 한다는 학원의 주장은 전혀 사실이 아닙니다</p> </div>	<div data-bbox="828 1476 917 1505"> </div> <div data-bbox="954 1545 1007 1590"> <h3>Q5</h3> </div> <div data-bbox="954 1606 1327 1675"> <h4>현재 중3 학생이 재수하게 되면 불이익이 있을까요?</h4> </div> <div data-bbox="844 1632 933 1700"> <p>2028 대입제도 개편 시안</p> </div> <div data-bbox="954 1736 1407 1825"> <p>✓ 현재 중3 학생이 재수하더라도 내신과 수능에 불이익이 없습니다</p> </div> <div data-bbox="954 1843 1315 1975"> <ul style="list-style-type: none"> ✓ 대학의 내신 환산점수 적용 ✓ 큰 변화 없는 수능 국·영·수 ✓ 현 중3학생도 모두 고교에서 배우는 통합사회·통합과학 </div>

Q6

2028
대입제도
개편 시안

**내신 논·서술 평가가 강화되어도,
신뢰성이 보장될까요?**

- ✓ 내신 논·서술은 이미 신뢰도 높게 잘 운영되고 있으며,
**국가·시도평가관리센터 중심으로
표준화된 평가기준 개발·보급,
역량강화 연수 등 신뢰성을 더욱
강화할 예정입니다.**

Q7

2028
대입제도
개편 시안

**내신 상대평가 때문에 내신 받기
유리한 과목으로 쏠린다는데요?**

- ✓ **모든 과목에 똑같은 5등급제
절대·상대평가 적용!
더 유리한 과목이 없고,
학생들의 선택이 쏠리지 않습니다**
- ✓ 절대평가 성적 부풀리기 우려 예방
- ✓ 내신 신뢰도 하락으로 인한 대입전형 혼란 발생 예방

Q8

2028
대입제도
개편 시안

심화수학이 도입되는 건가요?

- ✓ **의견수렴을 거쳐
신중히 결정하겠습니다**
- ✓ 심화수학 도입 결정 시에도
① 수학 핵심개념 위주 출제, ② 절대평가로
사교육 경감을 위해 노력할 계획입니다

Q9

2028
대입제도
개편 시안

**이번 2028 대입개편 시안은
어떤 맥락에서 만들어졌나요?**

- ✓ **‘공정’·‘안정’의 기초 하에,
미래 사회를 대비할 수 있도록
‘융합’·‘혁신’을 담았습니다**
- 공정·안정: 공정입시를 위한
• 선택과목 유불리해소
• 고교 전학년 일관된 평가
- 융합·혁신: 미래사회에 적합한
• 융합형 사회·과학 도입
• 내신 5등급제 개편

Q10

2028
대입제도
개편 시안

**앞으로 의견수렴 절차는
어떻게 되나요?**

- ✓ **국민들의 다양한 의견을
들겠습니다!!**
- ✓ 국가교육위원회의 의견수렴 절차
- ✓ 대국민 공청회(▶ 유튜브 생중계, 11월 중)

2023 산학협력 엑스포 홍보

(자료제공: 교육부 산학협력취창업지원과 ☎ 044-203-6262)

□ 개요

- (목적) 학계 및 산업계, 지역이 함께하는 '산학협력 EXPO' 개최를 통한 산학협력 문화 저변 확산 및 활성화
- (일시/장소) '23. 11. 8.(수) ~ 11. 10.(금) (3일간) / 대전컨벤션센터 제2전시관
- (참여) 국민 누구나
- (주요내용) 현장 성과전시와 함께 메타버스 등 첨단기술을 활용한 온라인 성과전시, 산학협력 포럼/세미나, 학생 진로체험 프로그램 등

□ 행사 구성

개막식 (시상식)	<ul style="list-style-type: none"> ▶ (일시/장소) '23. 11. 8.(수) 10:30 ~ / 대전컨벤션센터 제2전시관 메인무대 ▶ (주요내용) 개회사(축사/환영사), 주제영상 상영, 테이프 커팅 등 ▶ (시상식) 산학협력 우수사례 경진대회, 산학협력 유공자 장관표창 등 <p>※ 교육부 장관 표창(상장) 및 한국연구재단 이사장 상장 등</p>				
성 과 전 시	<table border="1"> <tr> <td data-bbox="376 1111 903 1294"> 1 지역 산학협력 성과전시 <ul style="list-style-type: none"> ▶ 중앙 및 지역 RISE 센터 연계 성과전시 ▶ 지역 산학협력 사업 성과전시 ▶ 지역 소통-협력 공간 등 </td><td data-bbox="919 1111 1442 1294"> 2 정책홍보관 <ul style="list-style-type: none"> ▶ 교육부 등 산학협력 사업, RISE 체계 추진방향 등 정부 정책 홍보 ▶ 산학협력 마일리지 등 정책 소개 등 </td></tr> <tr> <td data-bbox="376 1305 903 1525"> 3 사업별 산학협력 성과전시 <ul style="list-style-type: none"> ▶ LINC 3.0, 첨단분야 혁신융합대학, 산학연협력단지 조성사업 BRIDGE 3.0, 조기취업형 계약학과, 4단계 BK21, 반도체 부트캠프 등 성과전시 </td><td data-bbox="919 1305 1442 1525"> 4 기업별 산학협력 성과전시 <ul style="list-style-type: none"> ▶ 산학협력 우수기업 성과전시 ▶ 학교기업 등 성과전시 ▶ 학생·교원 창업 성과전시 ▶ 기술지주회사 및 자회사 성과전시 등 </td></tr> </table>	1 지역 산학협력 성과전시 <ul style="list-style-type: none"> ▶ 중앙 및 지역 RISE 센터 연계 성과전시 ▶ 지역 산학협력 사업 성과전시 ▶ 지역 소통-협력 공간 등 	2 정책홍보관 <ul style="list-style-type: none"> ▶ 교육부 등 산학협력 사업, RISE 체계 추진방향 등 정부 정책 홍보 ▶ 산학협력 마일리지 등 정책 소개 등 	3 사업별 산학협력 성과전시 <ul style="list-style-type: none"> ▶ LINC 3.0, 첨단분야 혁신융합대학, 산학연협력단지 조성사업 BRIDGE 3.0, 조기취업형 계약학과, 4단계 BK21, 반도체 부트캠프 등 성과전시 	4 기업별 산학협력 성과전시 <ul style="list-style-type: none"> ▶ 산학협력 우수기업 성과전시 ▶ 학교기업 등 성과전시 ▶ 학생·교원 창업 성과전시 ▶ 기술지주회사 및 자회사 성과전시 등
1 지역 산학협력 성과전시 <ul style="list-style-type: none"> ▶ 중앙 및 지역 RISE 센터 연계 성과전시 ▶ 지역 산학협력 사업 성과전시 ▶ 지역 소통-협력 공간 등 	2 정책홍보관 <ul style="list-style-type: none"> ▶ 교육부 등 산학협력 사업, RISE 체계 추진방향 등 정부 정책 홍보 ▶ 산학협력 마일리지 등 정책 소개 등 				
3 사업별 산학협력 성과전시 <ul style="list-style-type: none"> ▶ LINC 3.0, 첨단분야 혁신융합대학, 산학연협력단지 조성사업 BRIDGE 3.0, 조기취업형 계약학과, 4단계 BK21, 반도체 부트캠프 등 성과전시 	4 기업별 산학협력 성과전시 <ul style="list-style-type: none"> ▶ 산학협력 우수기업 성과전시 ▶ 학교기업 등 성과전시 ▶ 학생·교원 창업 성과전시 ▶ 기술지주회사 및 자회사 성과전시 등 				
행 사 (LIVE 중계)	<table border="1"> <tr> <td data-bbox="376 1547 903 1731"> 1 산학협력 포럼/세미나/설명회 <ul style="list-style-type: none"> ▶ 산학협력 포럼, 창업교육 포럼 ▶ 산·학·관 소통 포럼 </td><td data-bbox="919 1547 1442 1731"> 2 경진대회 <ul style="list-style-type: none"> ▶ 창업유망팀 Demo-Day ▶ LINC 3.0 Recruit(링크루트) ▶ 캡스톤디자인 제품 홍보 </td></tr> <tr> <td data-bbox="376 1742 903 1872"> 3 학생 진로체험 프로그램 <ul style="list-style-type: none"> ▶ 진학·진로 설계 프로그램 ▶ 유망 산업/기술 체험 프로그램 </td><td data-bbox="919 1742 1442 1872"> 4 소통·협력·교류 프로그램 <ul style="list-style-type: none"> ▶ 지역 내 기관 간 의견수렴 행사 ▶ 주체 간 협력/협약/투자 체결식 등 </td></tr> </table>	1 산학협력 포럼/세미나/설명회 <ul style="list-style-type: none"> ▶ 산학협력 포럼, 창업교육 포럼 ▶ 산·학·관 소통 포럼 	2 경진대회 <ul style="list-style-type: none"> ▶ 창업유망팀 Demo-Day ▶ LINC 3.0 Recruit(링크루트) ▶ 캡스톤디자인 제품 홍보 	3 학생 진로체험 프로그램 <ul style="list-style-type: none"> ▶ 진학·진로 설계 프로그램 ▶ 유망 산업/기술 체험 프로그램 	4 소통·협력·교류 프로그램 <ul style="list-style-type: none"> ▶ 지역 내 기관 간 의견수렴 행사 ▶ 주체 간 협력/협약/투자 체결식 등
1 산학협력 포럼/세미나/설명회 <ul style="list-style-type: none"> ▶ 산학협력 포럼, 창업교육 포럼 ▶ 산·학·관 소통 포럼 	2 경진대회 <ul style="list-style-type: none"> ▶ 창업유망팀 Demo-Day ▶ LINC 3.0 Recruit(링크루트) ▶ 캡스톤디자인 제품 홍보 				
3 학생 진로체험 프로그램 <ul style="list-style-type: none"> ▶ 진학·진로 설계 프로그램 ▶ 유망 산업/기술 체험 프로그램 	4 소통·협력·교류 프로그램 <ul style="list-style-type: none"> ▶ 지역 내 기관 간 의견수렴 행사 ▶ 주체 간 협력/협약/투자 체결식 등 				
폐막식	<ul style="list-style-type: none"> ▶ (일시/장소) '23. 11. 10.(금) 15:00 ~ / 대전컨벤션센터 제2전시관 메인무대 ▶ (주요내용) '23년도 산학협력 EXPO 참가 우수단체 시상 등 				

□ 홍보 포스터



국민과 함께하는 6·25전사자 유해발굴사업

(자료제공 : 국방부유해발굴감식단 계획운영처 ☎02-811-6526)

국방부유해발굴감식단
1588-5625123456

국민과 함께하는 6·25전사자 유해발굴사업

호국영웅의 소재를 제보해주세요!

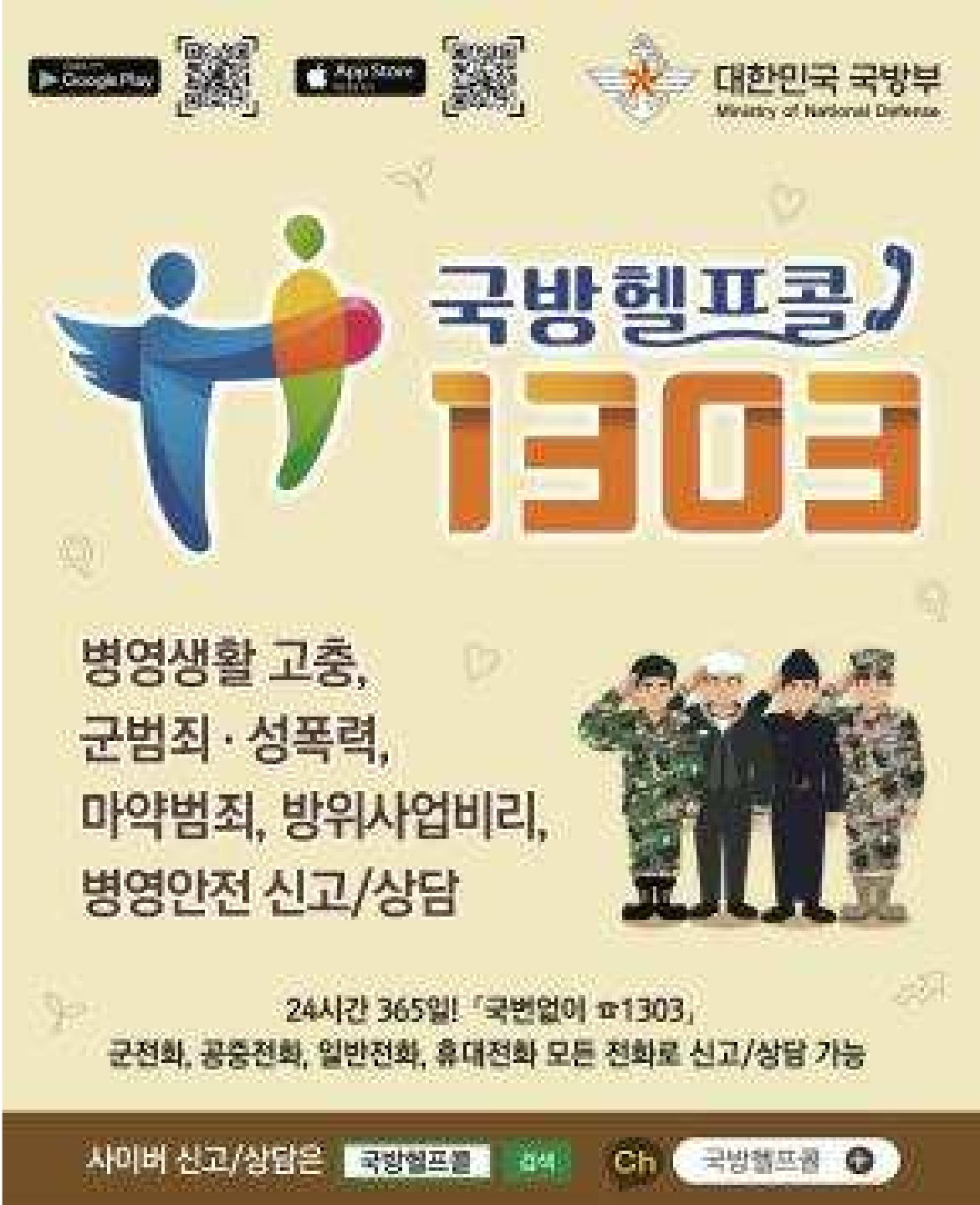
- 제보대상
 - 6·25전쟁 당시 전사한 국군, 경찰, 학도병, 미군군용병
- 제보내용
 - 6·25전쟁 당시 전사자 직계가족, 제자 또는 동문 내용
 - 군복무 시절 전사자 양복, 유골을 보관했거나 보관 내용
 - 장병 활동지역, 출신 학교대학 등 및 가족 공서간 전사자추방장부, 유골을 직접 발견했거나 보관 내용
 - 유해소재 제보시 최대 **70만원 포상금**

쉽고 빠른 유가족 유전자 시료채취

- 참여대상
 - 전사자 유해를 찾아 못한 한·미가 8촌 이내의 일가족
- 참여방법
 - 지역별 보건복지부, 군병원, 해병군부대, 병무청, 방위청(국방부), 적십자병원, 국방부유해발굴감식단 방문채취
 - * 생일이 차후이거나 거동이 불편하여 방문 채취가 어려운 유가족 방문상담이 가능 (지역별별 채취 또는 지역당송)
- 포상금 지급
 - 시료채취 참여시 1만원 상용권
 - 전사자 가족 채취 비용 유가족 입찰시 10만원 후원금
 - 전사자 신원 확인시 **1,000만원 포상금**

병영생활 고충, 성폭력·군범죄, 마약범죄,
방위사업비리, 병영안전 신고/상담
「국방헬프콜 ☎1303」

(자료제공: 국방부조사본부 ☎ 02-748-1974)



The poster features a yellow background with a blue and green stylized figure on the left. At the top, there are logos for Google Play and the App Store, along with QR codes. The text '대한민국 국방부' (Ministry of National Defense) is in the top right. The main title '국방헬프콜 1303' is prominently displayed in the center. Below it, a list of issues is provided: '병영생활 고충, 군범죄·성폭력, 마약범죄, 방위사업비리, 병영안전 신고/상담'. To the right of this list is an illustration of four soldiers in uniform. At the bottom, it states '24시간 365일! 「국변없이 ☎1303」' and '군전화, 공중전화, 일반전화, 휴대전화 모든 전화로 신고/상담 가능'. The footer contains a brown bar with the text '사이버 신고/상담은' followed by a button for '국방헬프콜 84' and a button for '국방헬프콜' with a plus icon.

Google Play App Store

대한민국 국방부
Ministry of National Defense

국방헬프콜
1303

병영생활 고충,
군범죄·성폭력,
마약범죄, 방위사업비리,
병영안전 신고/상담

24시간 365일! 「국변없이 ☎1303」
군전화, 공중전화, 일반전화, 휴대전화 모든 전화로 신고/상담 가능

사이버 신고/상담은 국방헬프콜 84 Ch 국방헬프콜

지진, 미리 대비하고 알아두세요!

(자료제공: 행정안전부 지진방재관리과 ☎ 044-205-5192)

지진 발생 시 상황별 행동요령

지진 발생 시 안전을 위해 지진 발생 시 즉시 대처하는 행동요령을 숙지하고 지켜주세요.



직접으로 흔들릴 때는?



직접으로 흔들리는 물건은 책상 아래로 들어가
얼굴 보호하기, 허벅지 다리를 꼭 잡습니다.

흔들림과 함께 물이 흐를 때는?



흔들림이 멈추면 전기와 가스를 차단하고,
얼굴 아래 손가락 꼭 붙입니다.

건물 외부로 나갈 때는?



건물 밖으로 나갈 때에는 계단을 이용하여,
신속하게 이동합니다. (엘리베이터 사용 금지)
* 엘리베이터 안에 있을 때에는 비상 버튼을 눌러 빨리 탈출해야 합니다.

건물 외부로 나 있을 때는?



건물 밖에서는 건물에서 멀리 떨어진 곳에 서서,
건물을 기둥으로 하고 주위를 살펴서 피합니다.

도로 옆으로 있을 때는?



옆바닥을 걸으며 뛰면서 신속하게 건물에서 멀리 떨어진
넓은 공간으로 이동합니다. (차량 도로 근처)

차도 옆으로 주차한 후에는?



주차장이나 공공기관 등 안에 있을 때
출입구 옆에 서서 피합니다.

지진 발생 시 장소별 행동요령

(지진 발생 시 실내에 있다면 실내에서, 실외에 있다면 실외에서 행동요령을 지켜주세요.)



집안에서 있을 경우



책상 아래로 들어가서 몸을 보호합니다.
흔들림이 멈추면 일어난 장소로 안전하게
출구로 나가 문을 닫습니다.
(화재 발생 시 대피합니다.)

상점에서 있을 경우



흔들림이 멈추면 출구로 나가거나
가장자리 근처로 서서 몸을 보호하며,
건물과 사람이 붕괴할 가능성이 높을 경우
출구로 나가거나 대피합니다.

업무·학교에서 있을 경우



강제 휴직 명령을 받거나
다른 안전 지대로 출구에서 내려 후
체면을 지킵니다.
또 다른 안전 지대로 대피합니다.

복도에 있을 경우



벽을 가까이로 붙이지
않고 다리를 펴 눕습니다.
흔들림이 멈추면 일어난 장소로 나가거나
출구로 나가 대피합니다.

복합용, 주차장 건물에서 있을 경우



안전지대로 들어가거나 출구로 나가거나 몸을
보호하고, 건물에서 떨어진 건물에서
떨어지지 않도록 주의합니다.
흔들림이 멈추면 출구로 나가 대피합니다.

야외, 모퉁이 등에 있을 경우



흔들림이 멈추면 휴지나
지붕 등 구조물로 몸을 보호하면서
피난처로 갑니다.
건물에 벽이 떨어지지 않도록 주의합니다.

전차·버스에서 있을 경우



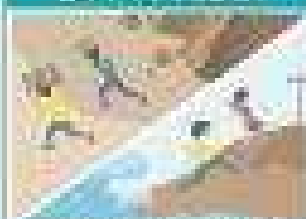
안전지대로 이동할 경우
안전지대로 이동해 갑니다.
흔들림이 멈추면 건물의 벽이 떨어지지 않도록 주의합니다.

승인된 차량에서 있을 경우



승인된 차량에서 서서 몸을 보호하며
도로 양쪽에 서서 대피하고,
위험이 갈수록 안전한 장소로
이동하여 대피합니다.

산악·북악에서 있을 경우



산악, 암반 절벽에 주의합니다.
안전한 장소로 대피합니다.
벽에서 떨어지지 않도록 주의하며
흔들림이 멈추면 대피합니다.

**내 손으로 만드는 우리 지역 조례안,
주민이 직접 만들어 의회에 청구할 수 있습니다.**

(자료제공: 행정안전부 선거의회자치법규과, 044-205-3384)



제복근무자 감사 캠페인

(자료제공: 국가보훈부 홍보담당관실 ☎ 044-202-5013)

제복근무자 집중 감사 캠페인 2023.10.1.~11.30.

대한민국은 제복근무자를 응원합니다

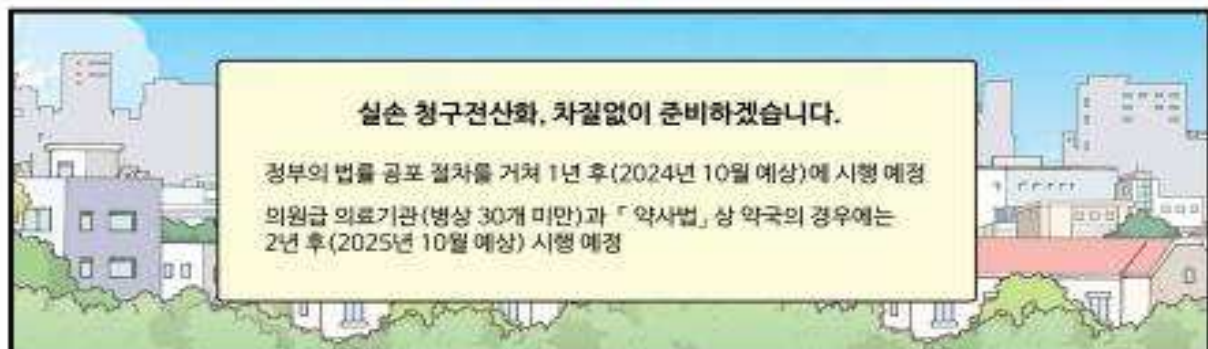


국가보훈부

2023년 11월 국정홍보 만화
- 실손보험금, 앞으로 병원과 약국에서 바로 청구하세요! -

실손보험금, 앞으로 병원과 약국에서 바로 청구하세요!

글,그림 : 허정호



2023년 11월 국정홍보 만화
- 강원 2024 동계청소년올림픽대회 입장권 판매 -

강원 2024 동계청소년올림픽대회
입장권 판매

글·그림 : 허정호



제작지원: 문화체육관광부 여론조사 ☎ 044-203-2922 / 자료제공: 문화체육관광부 국제체육과 ☎ 044-203-2797

2024 강원 동계청소년올림픽대회 홍보

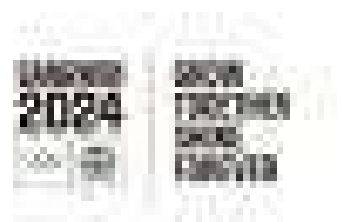
(자료제공: 문체부 국민소통실 ☎ 044-203-2960)



2024 강원 동계청소년올림픽대회

Winter Youth Olympic Games Gangwon 2024

11.25-12.11 • 강원도 강령시 강릉2024





2024 강원 동계청소년올림픽대회

Winter Youth Olympic Games Gangwon 2024

01.19-02.01 • www.wyog2024.com 

강원
2024



강원
동계청소년
올림픽
대회

2024 강원
동계청소년
올림픽대회
01.19-02.01



2024



WINTER YOUTH OLYMPIC GAMES GANGWON 2024

01.19-02.01



2024 강원 동계청소년올림픽대회

2024 Gangwon Winter Youth Olympic Games

©GANGWON2024

2024 강원
동계청소년
올림픽대회
01.19-02.01



WINTER YOUTH OLYMPIC GAMES GANGWON 2024

01.19-02.01



2024 강원 동계청소년올림픽대회
Winter Youth Olympic Games Gangwon 2024
@Gangwon2024



먹거리 지원을 확대하겠습니다

(자료제공: 농림축산식품부 원예산업과 ☎ 044-201-2234)

가을을 맞이하여 먹거리 지원을 확대하겠습니다



농축산물 공급전망

사과·토마토 조기출하 및 수요분산



- 계약물량 조기 출하(사과 15천톤, ~12월)
- 비정형과 시장 출하 지원* 및 대체품목(견과) 소비 촉진

닭고기 공급물량 전년 수준 회복



- 종란 수입
(5.29만개, (10.22일 기준) 397만개, (11.6일까지) 잔여 132만개 수입 완료)
- 병아리 추가구매 자금 지원

할당관세 가격이 높은 과일 등 농축산물 및 식품원료에 대해 긴급 할당관세 도입

바나나 30천 톤	자몽농축액 1천 톤	전자·탈지분유 5천 톤	고등어 20천 톤
망고 1.3천 톤	대파 2천 톤	배터 2천 톤	...
자몽 2천 톤	닭고기 30천 톤	치즈 40천 톤	



세제 지원 면세농산물 등 의제매입세액 공제 및 수입 부가가치세 면세 적용기한 연장

'23.12. → '25.12. ^{2년}

공제한도 10%p 상향

'23.12. → '25.12. ^{2년}

수입 부가가치세 10% 면세

2억 원
'23년

3억 원
'24년

국산 식재료 공동구매 지원 확대

식품·외식지원

원료수급 안정

농가와의 계약재배 및
수입선 다변화**



- 국산 원료 사용 기업에 판촉·홍보비 등 지원(최대 2천만원/개소)
- 국산원료 구매이행 보증보험료 지원(80% 보증 한도 2억원)
- 품목별 수입 협상 진행국: 감자 5개국, 당근 3 등

인력지원

비전문취업(E-9) 음식점업
신규 허용 등 외국인력
고용규제 완화(고용부)



전담관리

주요 식품에 대해 담당자를
지정하여 시장 동향
수시 점검



- 물가안정치가 높고(65~70%), 서민체감도가 높은 빵, 과자, 커피, 라면, 아이스크림 등 가공식품과 국제가격 상승세 유지 중인 설탕 등 주요 품목에 집중

자세한 사항은 농산물유통정보 누리집(www.kamis.or.kr)을 참고해주세요

김장 비용 부담을 낮춰드립니다!

(자료제공: 농림축산식품부 원예산업과 ☎ 044-201-2234)

지난해보다 김장 비용 부담을 낮춰드립니다!



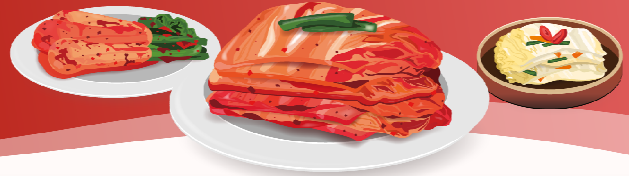
농림축산식품부



해양수산부



중소벤처기업부



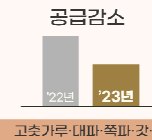
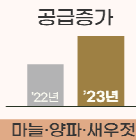
김장재료 수급전망

주
재
료



무는 전년대비 공급증가, 배추는 생산감소 전망

부
재
료



주요 김장재료 14개 품목 배추, 무, 고춧가루, 갓, 마늘, 대파, 양파, 생강, 소금, 젓갈 등

김장재료 공급확대

배추·무



배추 농협 비축물량 2.7천 톤을
도매시장에 집중 공급

무 최대 1천 톤 적기 방출로
일시적 공급부족 대비

마늘·고추·대파



마늘 비축물량 1.2천 톤을
도매시장 등에 공급(11.2.~12.8.)

건고추 비축물량 2.8천 톤을
시장에 조기 공급(11.2.~11.30.)

대파 할당관세로 2천 톤 수입

소금



비축물량 1만 톤을
마트, 전통시장 등에 공급하여
1/3 수준으로 판매

김장재료 할인지원 | 전년보다 할인지원 확대

농수산물 할인지원



할인예산: ('22)138억 원 → ('23) 245억 원

- 김장채소류 최대 50% 할인 판매
- 수산물 최대 60% 할인 판매



할인한도

1인 주간 1만 원
(전통시장 2만 원) → 1인 주간 2만 원
(전통시장 3만 원)

온누리상품권 지원 확대



지류형: 100만 원 → 130만 원



카드·모바일형: 150만 원 → 180만 원

배추, 대파, 생강 대형마트 공급가격 인하



배추 최대 1천 원/포기

생강 2천 원/1kg

대파 대파 5백 원/1kg

11월 제철 농산물 홍보

(자료제공: 농림축산식품부 식생활소비급식진흥과 ☎ 044-201-2274)

[illegible]

축산물 PLS 시작, 안전은 더 플러스 됩니다

(자료제공: 농림축산식품부 농축산위생품질팀 ☎ 044-201-2978)

2024년도 축산물 PLS 시작, 안전은 **더** 플러스 됩니다.

동물용의약품의 사용에 더욱 주의가 필요합니다.



동물용의약품의 안전사용 수칙을 지킵시다!

- ① 사용용량과 사용방법(투약경로)을 반드시 준수합니다.
- ② 휴약기간은 시간까지 정확히 계산하여 준수합니다.
- ③ 성분이 같은 약을 먹이면서 동시에 주사를 하는 등 중복 사용을 하지 않습니다.
- ④ 휴약기간 준수를 위해서는 사료통, 축사, 사료저장고 등을 완전히 청소한 후 휴약기간 동안 약제가 들어있지 않은 사료와 물만 급여합니다.
- ⑤ 동물용의약품의 사용내역을 철저히 기록·유지합니다.

잔류위반 농가 및 부적합 축산물 판정 시 제재사항으로

- 잔류위반 농가로 지정되면 6개월간 집중 관리
- 엄격한 규제검사와 출하 제한 조치 및 잔류방지 개선대책 지도
- 잔류허용기준 초과 축산물은 전량 폐기
- 동물약품 사용 기준을 위반한 경우에는 과태료가 부과됩니다.

축산물 PLS란?

[잔류허용물질 목록관리제도]

축산물 PLS(Positive List System)는
미허가 동물용의약품의 사용을 제한
하기 위한 제도로서 2024년 1월 1일
부터 소·돼지·닭·우유·달걀에 대한
잔류물질 검사 시 잔류허용기준이
설정되어 있는 동물약품은 해당 기준에
따라 관리되지만 잔류허용기준이
미설정된 경우는 일률기준(0.01mg/kg)을
적용하는 안전관리 제도입니다.



농림축산식품부



농림수산물교육문화정보원

가축전염병 특별방역대책(AI)

(자료제공: 농림축산식품부 조류인플루엔자방역과 ☎ 044-201-2555)

가축전염병 특별방역대책 조류인플루엔자(AI)

①철새 방역관리, ②농장 내 유입 차단, ③농장 간 수평전파 방지 등
3중 차단방역을 기본으로 정밀 방역, 책임 방역 등 추진

1 사전 위험도 평가에 기반한 정밀방역



- ☑ 과거 다발지역인 24개 시·군을 선제적으로 'AI 고위험 관리지역'으로 지정, 중점방역관리지구도 지구 내 발생 위험성이 큰 농가 선별*하여 방역관리 차등화
* (현행) 중점방역관리지구(582개 동·리) 내 모든 가금농장(1,504호) 관리
→ (개선) 중점방역관리지구(655개 동·리), 1,920호 중 고위험 농가 692호 선별
- ☑ 지역단위 예방적 살처분 범위 조정체계 본격 운영

2 계열화사업자 책임 강화



- ☑ 자체 방역관리 계획을 수립하여 계획서에 따라 계약사육 농가의 교육·점검 등을 실시
- ☑ 종오리 농장 및 부화장 종란 정보를 매일 파악하여 산란율 저하 확인 시 즉시 신고

3 위험축종 관리 강화



- ☑ 조류인플루엔자 발생 시 계란 수급에 영향이 큰 산란계는 사육규모별 방역시설 설치 의무 등을 강화
* (10만수 이상) 농장 내 터널식 소독시설 설치 의무화, (20만수 이상) 통제초소 설치, (30만수 이상) 자율 차단방역 프로그램 시범 도입
- ☑ 고위험 오리 농가에 대한 사육 제한 명령 실시

4 민간 협업



- ☑ 검사물량이 증가함에 따라 민간 기관을 활용한 정밀검사 확대 (864건 → 4,600건)
- ☑ 조류인플루엔자 발생 시 민간 가축 처리 업체를 통한 신속한 살처분으로 수평전파 차단

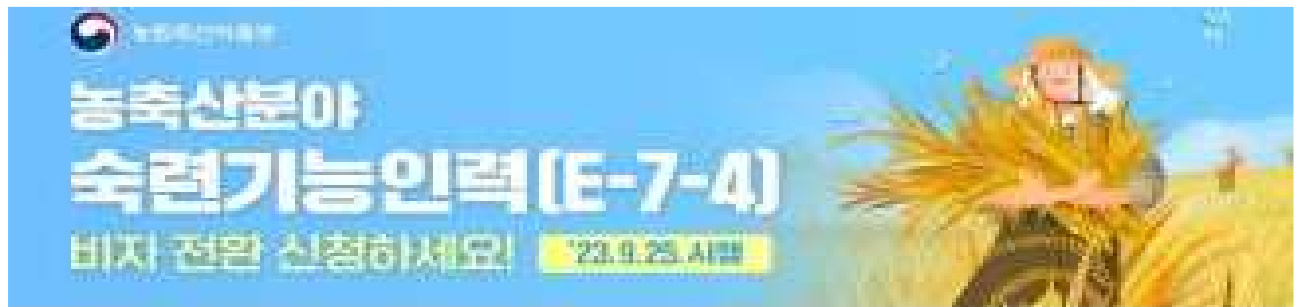
철새도래지 국민행동 수칙

(자료제공: 농림축산식품부 조류인플루엔자방역과 ☎ 044-201-2555)



농축산분야 숙련기능인력(E-7-4) 비자전환신청하세요

(자료제공: 농림축산식품부 농업경영정책과 ☎ 044-201-1724)



정의

- 고용허가(E-9, H-2)를 받고 4년 이상 근무한 외국인근로자 중 일정요건 (소득, 한국어 능력 등)을 갖춘 경우 장기취업비자로 전환해 주는 제도

* 소득 및 일정 요건 등이 사 증명일이 해당 되는 자국출생 비준

대상 요건

업종

① 작물재배업, ② 축산업, ③ 작물재배 및 축산 관련 서비스업

고용주

아래의 조건을 모두 충족하는 농업인 및 농업 법인

- ① 「농업경영체법」 제4조 제1항에 따라 농업경영체로 등록된 고용주
- ② 외국인 근로자 농업인안전보험 또는 산업재해보상보험에 가입한 고용주
- ③ 무수농산물 인증, 농업정책보험 가입 등 정부정책에 적극 참여하는 고용주

근로자

고용허가(E-9, H-2) 비자로 최근 10년간 국내에서 합법적으로 4년 이상 근무 중이며, **최저 점수요건**을 충족하고 현재 근무처에서 연봉 2,500만원 이상으로 2년 이상 고용계약을 한 외국인

* 소득: 한국이 최소 점수 이상으로 총 106점 미만인 자

- ① 소득: 최근 7년 연간 평균소득 2,400만 원 이상 (소득금액 증명원 기준)
- ② 한국어 능력: TOPIK 2급 또는 사회통합프로그램 2단계/사한말가 4점 이상

신청 방법

- 도농인력중개플랫폼(www.agriwork.kr) 내 '숙련기능인력 고용주회 신청 시스템'을 통해 온라인으로 신청

신청절차



고용주(신청자)

고용주회사 신청(보관신청)

고용주회사 등록 신청서, 증명서류 등 (온라인신청)

www.agriwork.kr

고용주(신청자)

고용주회 승인

고용주회 요건 해당(100% 검토 후 법무부에 추천 대상자) 해당 통보 (추천대상자 선정 확인)

농업인력지원과

농무부 및(외국인) 비자전환 신청(100%인)



고용주(신청자)

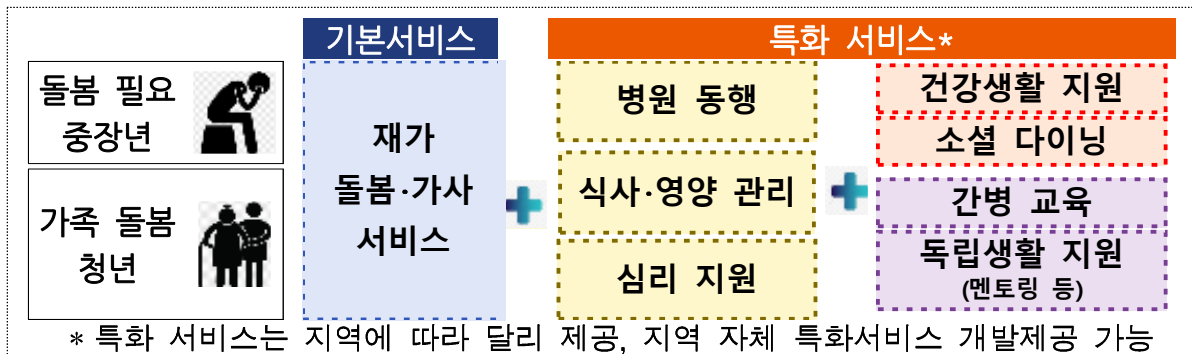
중장년, 가족돌봄청년 일상돌봄 서비스 신청하세요!

(자료제공: 보건복지부 사회서비스사업과 ☎ 044-202-3224)

○ 올해 하반기부터 질병, 고립 등으로 돌봄이 필요한 중장년(40~64세)과 가족돌봄청년(13~34세)에게 일상돌봄 서비스를 제공합니다.

- 기존에 돌봄 서비스를 받지 못했던 중장년과 청년을 대상으로 돌봄·가사, 병원 동행, 심리지원 등을 통합 제공하여 국민의 삶의 질을 획기적으로 높이기 위해 도입되었습니다.

< 일상돌봄 서비스 개요 >



○ 전국 16개 시도 51개 시군구에서 제공되며, 서비스를 이용하려는 분은 거주하는 읍면동 행정복지센터(주민센터)로 문의하시면 됩니다.

시·도	시·군·구	시·도	시·군·구
서울	서대문구	강원	동해시
부산	영도구, 남구, 북구, 해운대구, 수영구	충북	청주시
대구	서구, 달서구	충남	천안시, 서산시, 공주시, 보령시, 아산시, 부여군, 홍성군
인천	연수구, 부평구	전북	전주시, 군산시, 남원시, 김제시
광주	동구, 서구, 남구, 북구, 광산구	전남	영암군, 해남군
대전	동구	경북	안동시, 의성군, 칠곡군, 구미시, 포항시, 고령군, 울진군
울산	중구, 남구, 동구, 북구, 울주군	경남	김해시, 창원시
경기	광주시, 광명시, 남양주시, 용인시, 이천시	제주	제주시

- 소득수준에 따른 이용 제한이 없으며, 다만 소득수준에 따라 일부 본인 부담금이 발생할 수 있습니다.

이산도보 임금 서미쓰

이산도보는
이산도에서
이산도에서
이산도에서
이산도에서

이산도에서
이산도에서
이산도에서
이산도에서
이산도에서



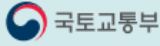
여성폭력 추방주간, 함께 만드는 여성폭력 없는 안전한 일상

(자료제공: 여성가족부 권익정책과 ☎ 02-2100-6389)



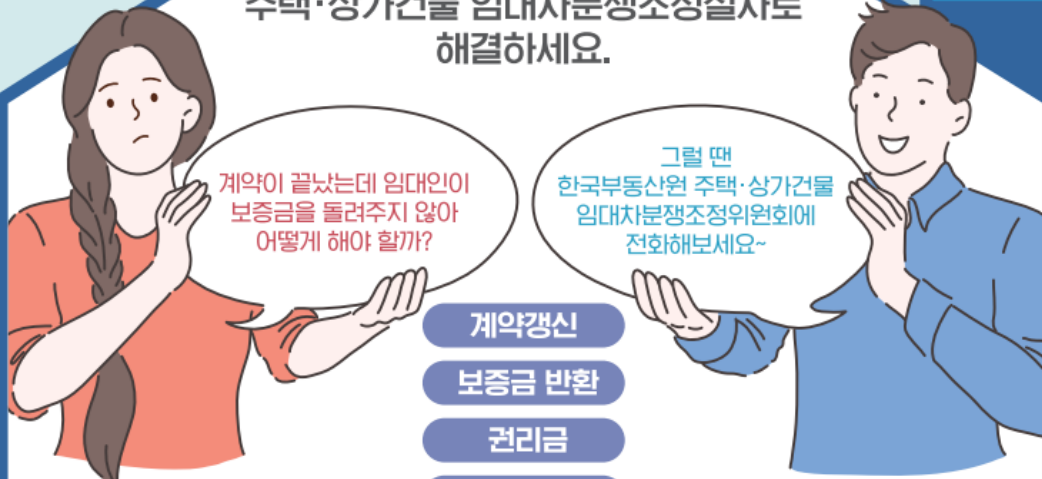
주택·상가건물 임대차분쟁조정신청 안내

(자료제공: 국토교통부 주택공급기획팀 ☎ 044-201-4178)



한국부동산원 주택·상가건물 임대차분쟁조정위원회

임대인과 임차인 간의 분쟁
주택·상가건물 임대차분쟁조정절차로
해결하세요.



계약갱신

보증금 반환

권리금

원상복구

임대료 증감

✓ 임대인·임차인 누구나 신청 가능

간편한 절차

간편한 신청절차로
(온라인, 우편, 팩스, 방문)
분쟁조정신청이 가능합니다.

신속한 해결

조정절차개시일로부터
60일 이내 모든 절차가
종료됩니다.

전문가 참여

판사·검사·변호사, 교수,
공인중개사, 감정평가사 등이
조정위원으로서 절차에
참여합니다.

홈페이지 안내 <https://adrhome.reb.or.kr>

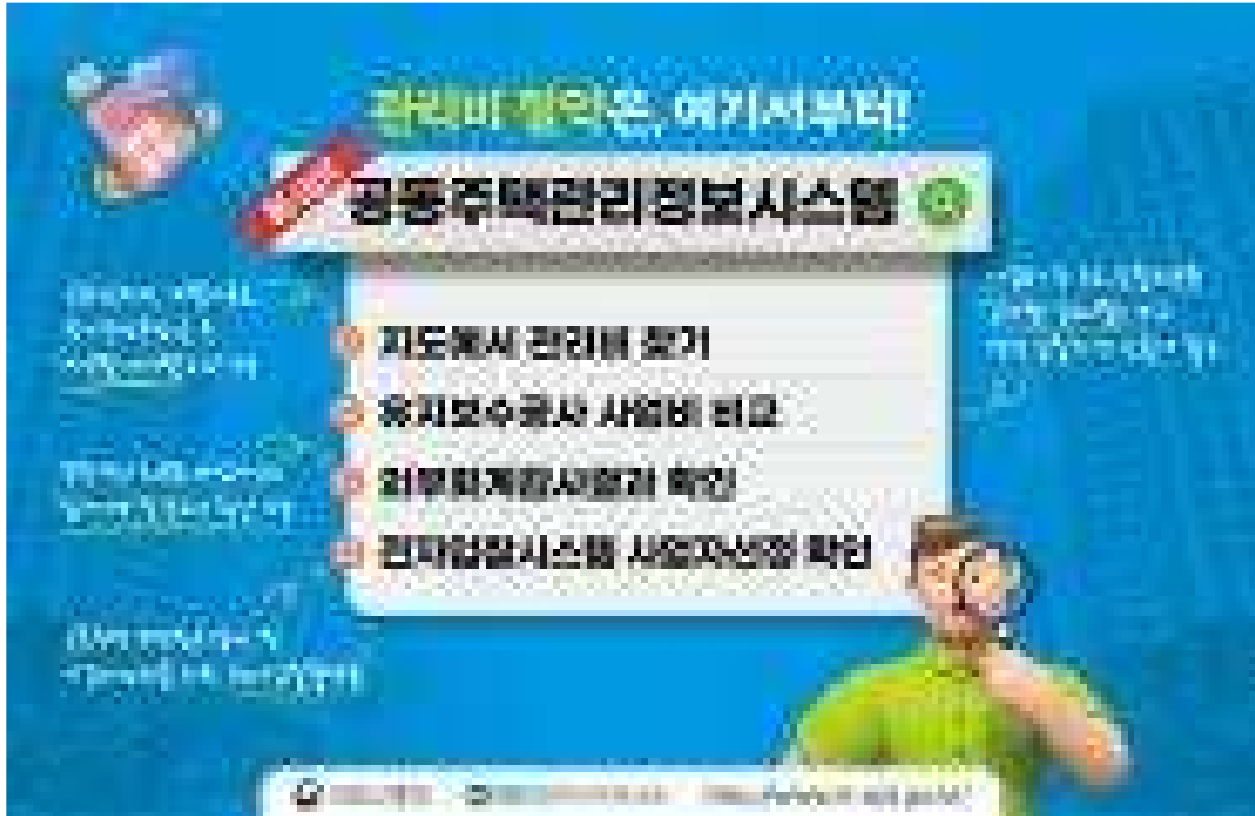


서울 02-3394-9870~3 | 경기 고양 031-902-3573~4 | 경기 성남 031-8017-8488~90 | 인천 032-429-7041~6 | 강원 033-244-9793~4
세종 044-868-8341 | 전북 063-276-8022~3 | 경북 054-275-9771~2 | 울산 052-224-8872~4 | 경남 055-289-3890

관리비 절약은, 여기서부터! 공동주택관리정보시스템(K-apt)

(자료제공: 국토부 홍보담당관실 ☎ 044-201-3068)

< 1 >



< 2 >



제16회 자율관리어업 전국대회 개최

(자료제공: 해수부 수산자원정책과 ☎ 044-200-5535)



11월 이달의 수산물

(자료제공: 해양수산부 유통정책과 ☎ 044-200-5447)

국민건강
전국해양
어식백세
100세

상·하·북·동·서·남
11월
이달의 수산물
지금 먹어야 더 맛있는
싱싱한 제철 수산물
참조기와 해삼



참조기

밤도둑의 원조 꾀조롭힌 참조기!
명절이나 제사, 잔치 등 특별한 날 상에 올리며
예로부터 사랑 받아온 참조기!

해삼

바다의 인삼이라고 불리는 해삼!
오독오독 독특한 식감과 영양소가 풍부한
가을 제철 수산물 해삼!

해양수산부

우리바다, 우리식탁 안전합니다

대한민국 수산대전-코리아수산페스타

(자료제공: 해양수산부 유통정책과 ☎ 044-200-5447)

□ 추진 배경

- 김장철을 맞아 김장재료 등 수산물 물가 안정과 소비 활성화를 위해 ‘코리아세일페스타(11.11~30)’와 연계한 수산물 할인행사 개최

□ 행사 계획

- (기간) 11.2(목) ~ 11.26(일)
- (참여) 38개社 참여
- (할인) 30%~최대 60% 할인(정부지원할인율 30%)
- (품목) 명태·고등어·오징어·참조기, 김장재료(천일염, 새우젓·멸치액젓) 포함 전체 수산물

< 참여업체 >

	업체명
오프라인	이마트, 농협하나로마트, 롯데마트, 메가마트, 홈플러스, 이마트트레이더스, 서원유통, GS리테일, 초록마을, 우리마트, 수협유통, 두레생활협동조합, 한살림사업연합, 행복중심소비자생협
온라인	리테일엔인사이트, 오아시스, 공영홈쇼핑, 쿠팡, G마켓, 컬리, 에스에스지닷컴, 십일번가, 엔에스쇼핑, 더파이터즈, 티몬, 리얼커머스(남도장터), 수협쇼핑, GS홈쇼핑, 롯데쇼핑, 비비수산, 현대홈쇼핑, 인터파크, 슝비해물, 현대이지웰, 농협몰, 훈훈수산, 이제너두, 이제너두, 우체국쇼핑

* 참여업체별 할인행사 품목, 할인율 등이 상이할 수 있음

청년어촌정착지원사업 지원 확대

(자료제공: 해양수산부 어촌어항과 ☎ 044-200-5663)

청년들의 어촌 유입을 위한 지원 확대한다

- 청년어촌정착지원사업 2024년 정부 예산안 전년 대비 약 31% 확대

- **‘청년어촌정착지원사업’이란?** 청년들의 어업·양식업 등의 창업과 안정적인 어촌 정착을 위해 정착자금을 지원하는 제도로 ‘18년부터 100명을 시작해 현재까지 총 1,135명의 청년 어업인을 지원하고 있습니다.
- **지원규모:** ‘24년 정부 예산안으로 약 25억 2천 7백만원 편성되었고, 이는 청년 귀어귀촌인 300명 내외를 지원할 수 있는 규모입니다.
* (‘22) 1,926백만원(227명 지원) → 2,527백만원(300명 내외 지원 예정)
- **지원대상:** 수산업(어업·양식업 및 유통·가공업) 경력 3년 이하 만 40세 미만인 청년을 지원(어업 및 양식업 창업 예정자도 포함)합니다.
- **지원내용:** 어업경영비 또는 가계자금으로 사용할 수 있도록 1인당 최대 월 110만원씩 최장 3년간 지원합니다.
* (어업경영 기준) 1년차 월 110만원 / 2년차 월 100만원 / 3년차 월 90만원
- **지원방법:** ‘24년부터 지원을 받고자 하는 자는 거주하고 있는 관할 시·군·구에 문의한 후, 사업 계획서 등을 구비하여 신청 가능합니다.
- **기타사항:** 귀어귀촌 종합정보 플랫폼(<http://www.sealife.go.kr>) 또는 1899-9597을 통해 귀어귀촌에 관한 다양한 정보를 제공 받을 수 있습니다.

“대체식품의 기준” Q&A를 통해 쉽게 확인하세요!

(자료제공: 식품의약품안전처 식품기준과 ☎ 043-719-2415)

Q 대체식품의 기준이 신설된 배경은 무엇인가요?

알고가요~!

대체식품 시장이 지속적으로 성장하고 다양한 제품들이 등장함에 따라, '대체식품'을 구분할 수 있는 범위를 명확히 하여 안전관리를 강화하고, 소비자에게 정확한 정보를 제공하기 위해 별도의 기준을 마련하였습니다.

Q '대체식품으로 표시하여 판매하는 식품 (이하 대체식품)'이란 무엇인가요?

알고가요~!

동물성원료 대신 식물, 미생물, 식물곤충 등을 주원료로 사용하여 기존 식품과 모양, 맛, 조직감 등을 비슷하게 제조하였다고 표시한 식품입니다.

Q '대체식품'이 아니라 '대체식품으로 표시하여 판매하는 식품'인 이유는 무엇인가요?

알고가요~!

주원료를 대체하여 기존의 동물성 식품과 비슷하게 제조하였다는 것을 표시하여 소비자가 쉽게 확인할 수 있도록 하기 위한 것입니다.

Q 동물성 원료를 다른 축산물로 대체하거나, 식물성 원료를 다른 식물로 대체하는 것도 대체식품이라고 할 수 있나요?

알고가요~!

"주원료"를 "기존과 동일한(유사한) 원료"로 변경하는 것은 원재료의 다양화일 뿐 대체식품이 아닙니다.

예를 들어, 닭고기 대신 닭고기, 돼지고기 대신 돼지고기, 참치 대신 참치 등 동일한 원료를 사용한 것은 대체식품에 포함되지 않습니다.

Q 두류가공품 등 기존의 유형을 모두 대체식품으로 변경해야 하나요?

알고가요~!

'대체식품'은 식품유형이 아닙니다. 대체식품의 정의에 적합한 식품이라면, 기존 식품유형과 대체식품의 기준을 모두 적용해야 합니다.

두류가공품, 대두식품 가운데 콩이 들어 있는 식품(예)

예를 들어, 콩 단백질 주원료로 콩고지(100% 콩), 콩 단백질 등을 주원료로 사용한 '식물성 콩고기' 제품 등 경우 식품의 유형은 '두류가공품'이고, 대체식품의 기준도 함께 적용됩니다.

식품의약품안전처는

앞으로도 국민 건강 보호를 위해 식품안전은 강화하고, 변화되는 유통·소비트렌드에 맞춰 제도는 합리적으로 정비하도록 지속적으로 노력하겠습니다.

식품의약품안전처 통합상담센터 1577-1255

식품의약품안전처 누리집 www.mfds.go.kr

루테인 건강기능식품, 기능 성분 함량 일일 섭취량 충족해

- 제품별 비타민, 무기질 등의 영양성분 종류 및 캡슐 크기 등 차이 있어 -

(자료제공: 공정거래위원회, 한국소비자원 소비자정보국 ☎ 043-880-5746)

루테인 건강기능식품 구매 선택 가이드

기능성분

루테인, 아스타잔틴 함유 제품

	제품명	기능성분 종류
	나우루드 더블 스트렝스 루테인	루테인
	솔가 루테인 20	루테인
	GC녹십자 건강원가 루테인 아스타잔틴	루테인, 아스타잔틴
	GNM 피로한 눈엔 루테인 아스타잔틴	루테인, 아스타잔틴

루테인 건강기능식품 구매 선택 가이드

영양성분

비타민, 무기질 등이 다수 함유 제품

	제품명	영양성분 종류
	뉴로리드라이 프라아업 루테인 플러스12	루테인 및 비타민A 등 11종
	뉴로리드라이 눈에는 역시 루테인 파워	루테인 및 비타민A 등 8종
	한국 눈에 좋은 루테인 플러스	루테인 및 베타카로틴 등 6종

루테인 건강기능식품 구매 선택 가이드

선택 편의성

특 함량에 비교적 쉬운 제품

	제품명	내용량(mg)	길이(mm)
	나우루드 더블 스트렝스 루테인	98	9.6
	솔가 루테인 20	211	13.8
	아이시안 루테인+ 아스타잔틴	295	14.5

루테인 건강기능식품 구매 선택 가이드

가성비

일일 섭취량 대비 가격이 저렴한 제품

	제품명	가성비*	기능성분 종류
	나우루드 더블 스트렝스 루테인	206	루테인 단일성분
	한국 눈에 좋은 루테인 플러스	211	
	GC녹십자 건강원가 루테인 아스타잔틴	317	루테인 및 아스타잔틴 복합성분
	일광 루테인 아스타잔틴 플러스	383	

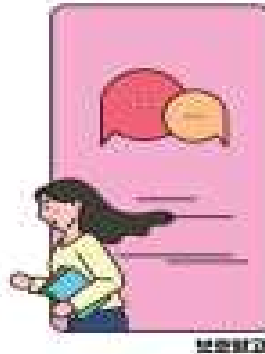
* 가격 정보는 실제 구매 가격으로 작성되었으며, 제품 구입시기 및 장소 등에 따라 달라질 수 있음.

□ ‘루테인 건강기능식품’에 대한 자세한 가격·품질 비교정보는 소비자24(consumer.go.kr) 내 ‘비교공감’란을 통해 확인하세요.

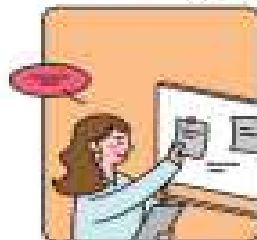
12월 9일은 공익신고의 날

(자료제공: 국민권익위원회 홍보담당관실 ☎ 044-200-7075)

12월 9일은 공익신고의 날



**국민권익위원회는
부패공익신고자를
보호하고 있습니다.**



비밀은 보장



신변은 보호



품가는 보상

인터넷 신고

청렴포털_부패공익신고 (www.clean.go.kr)

방문·우편 신고

국민권익위원회 총합민원상담센터(서울), 정부합동민원센터(서울)

상담

'청렴포털_부패공익신고' 또는 ☎ 1388

소화기와 화재경보기 설치! 우리집 화재걱정 뚫!

(자료제공: 소방청 생활안전과 ☎ 044-205-7662)



안녕하십니까? 귀 가정에 건강과 행운이 가득하시기를 기원합니다.

매년, 전체 화재 사망자의 절반가량이 일반주택에서 발생하여 많은 인명피해가 발생하고 있습니다.

이와 관련, 「소방시설법」 제10조에서는 주택화재 인명피해를 줄이기 위해 모든 주택(아파트 제외)에 소화기와 주택화재경보기(단독경보형감지기)를 설치하도록 규정하고 있습니다.

내 가정의 화재안전을 위하여 “**화재 초기에 소방차 한 대의 효과가 있는 소화기**”와 “**화재가 나면 알려주는 주택화재경보기**”를 반드시 설치하여 주시고, 이웃에도 설치토록 안내하여 주시기 바랍니다.

※ 소방시설법 = 소방시설 설치 및 관리에 관한 법률

또한, 분전반·콘센트 등에 먼지가 쌓여 있으면 전기화재로 이어질 수 있으니 가정마다 청소기 등을 이용하여 “**분전반·콘센트의 먼지**”를 **주기적으로 청소**하여 주시기 바랍니다.



주택용 소방시설이란?

단독경보형감지기

연기로 화재를 감지하면 자체 내장된 전원(건전지)으로 음향장치가 작동해 경보음을 울려 신속하게 대피 할 수 있게 하는 장치

소화기

소화약제를 압력에 따라 방사하는 기구로 사람이 수동으로 조작하여 소화(消火)에 사용하는 기구

※구입방법 : 인터넷 · 대형마트 · 인근 소방기구 판매점 등



설치대상

*단독주택(단독 · 다중 · 다가구), 공동주택(연립 · 다세대)



단독주택



다가구주택

각 가구별로 소유권이 구분되어 있지 않음, 즉, 소유주가 1인



다세대주택



연립주택

각 가구별로 소유권이 구분되어 있음, 즉, 소유주가 여러명

설치기준



단독경보형감지기 설치방법



관리방법 및 사용기한

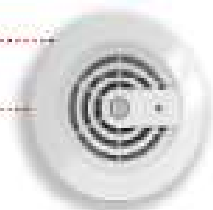
압력게이지 녹색 확인

사용기한 10년

오작동시 리셋버튼 누르기

배터리 주기적 점검

※ 배터리 수명은 약 10년



우리가 가꿔온 소중한 숲, 산불로부터 지켜낼 수 있습니다.

(자료제공: 산림청 대변인실 ☎ 042-481-4074)



불법도박 금지 및 신고 안내

(자료제공: 사행산업통합감독위원회 조사홍보과 ☎02-3704-0554)



침대 속 흡혈귀 빈대 바로 알고 미리 예방하기

(자료제공: 질병관리청 대변인실 ☎ 043-719-7344)



빈대란?

노린재목 빈대과의 곤충

- 성충은 약 5~6mm, 상당히 납작하게 눌린 신형이며 진한 갈색을 띠
- 주로 침대 등에서 사식하여 야간에 수면 중인 사람을 골칫



[A]아메리칸 [B]유럽아메리칸 [C]수컷 [D]수컷 [E]수컷 [F]수컷 알과 알 [G]수컷 알과 알

(출처: CDC/NIH)

! 빈대에 물리면...



가려움증을 유발하며
여러주 피부감염이 생기기도 함



도물개 매니발리베스가 얹어 나며
고열 및 알러진증을 일으킴



주로 더위(暑氣) 때 많이
발생하는 습성으로 수면 중에



빈대에 물렸다면, 우선 물과 비누를 씻고,
증상에 따른 치료법 및 약제를 처방된
의사 또는 약사에게 물어

빈대 발견 방법

잠실할 때만 잠서 나터니고 잠벌 후 어두운 곳베 숨을

① 주간 발견 방법



2-3일째 안살어 줄어
살알아나 귀찮으로 사귀어 생대



백잡어기 빈대 배알알아나
살로, 알과 사알을



백잡살고로 확인사귀나 알어기
부인알아나 배알알과 알을 주의 하라

② 야간 발견 방법



잠들면 잠베 보정자 알아기 알자기 살면알을 사귀면
어두움, 드으로 숨기 위해 몸두어는 알자를 잠벌 수있을



백잡 살고 오세알나 배알알과 사귀 알을 확인

다기후, 숙박업소 등 오염 장소 주변으로 동시에 방제 진행

The diagram illustrates the progression of laundry technology over time, marked by three distinct stages on a horizontal timeline:

- Stage 1 (1950s-1960s):** Represented by an illustration of a person in traditional Korean clothing (hanbok) washing clothes by hand in a tub. The text below reads: "손으로 고물물 안고서 사비하는 가루 물과 비누에 반사" (Washing clothes by hand with powder and soap).
- Stage 2 (1970s-1980s):** Represented by an illustration of a semi-automatic washing machine. The text below reads: "물소거의 불완전함 불편하여 제거" (Eliminating the inconvenience of incomplete water removal).
- Stage 3 (1990s-Present):** Represented by an illustration of a modern front-loading automatic washing machine. The text below reads: "물방 적을수록 50-60°C 건조기형 세탁은 더욱 편리" (The less water, the more convenient the 50-60°C dryer-type washing).

실험에 사용된 화학 물질
실험실 화학 폐기물

가연성, 폭발성, 부식성 물질
위험 화학 폐기물

일반 화학 폐기물
일반 화학 폐기물

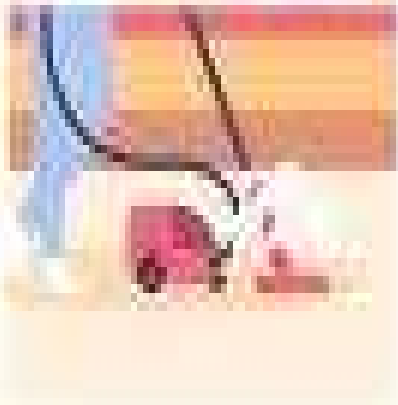
빈대를 예방하려면...



숙박업소 방문 즉시
빈대가 숨어 있는 공간 확인
(침대, 매트리스, 수납 등 틈새, 벽면과 접하는 부분)



빈대가 보이지 않는 경우에도
잠 자지 않는 침대의 질 보관 지양



이들 중 빈대에 감염되어 있으면,
여정물품에 대한 철저한 소독 필요

66

빈대 없는 안전하고 건강한 사회를 위해
예방수칙을 준수하여 주세요!

99



폐렴구균 예방접종으로 건강한 노후생활 보내세요!!

(자료제공: 질병관리청 예방접종관리과 ☎ 043-719-8398~8399)

▶ 65세 이상 어르신의 침습성 폐렴구균 감염증* 예방을 위해 가까운 병·의원에서 폐렴구균(PPSV23) 예방접종을 실시하니, 건강상태 좋은 날 맞으세요!!

* 균혈증을 동반한 폐렴, 뇌수막염, 심내막염 등

※ 폐렴은 국내 사망 원인 중 3위(10만명당 44.4명, 2021년 기준)

□ 어르신 폐렴구균 국가예방접종 지원사업

○ 사업대상: 65세 이상 어르신(1958. 12. 31. 이전 출생자, 2023년 기준)

※ 65세 이상 연령에서 폐렴구균 23가 다당 백신(PPSV23)을 한번도 접종하지 않은 어르신

※ 65세 이후에 접종하셨어요? → 더 이상 추가접종 불필요

※ 65세 이전에 접종하셨어요? → 의사와 추가접종 상담 필요

○ 접종기관: 지정의료기관* 및 보건소(보건소는 방문 전 확인 필수)

* 예방접종도우미 누리집(<https://nip.kdca.go.kr>)에서 확인 가능

○ 사업내용: 폐렴구균 23가 다당 백신(PPSV23), 1회 국가지원



예방접종 전·후 주의사항

- 건강 상태가 좋은 날, 예방접종이 가능한지 접종기관에 사전 확인 후 방문하시기 바랍니다.
- 접종기관 방문시 마스크 착용 등 개인위생 수칙을 준수하며, 코로나19 증상이 있다면 내원 전 알려주세요.
- 어르신 인플루엔자* 예방접종과 동시접종 가능합니다.
* 어르신 인플루엔자 국가지원사업 기간(65세 이상, '23.10.11.~'24.4.30.)
- 예방접종 전 반드시 의사에게 예진을 받으세요.
- 기저질환이 있는 어르신은 백신선택(다당 백신 또는 단백결합 백신) 및 접종 시기 등을 의사와 상담하시기 바랍니다.
- 접종 후 20~30분 동안 접종기관에 머물러, 이상반응 발생 여부를 관찰한 후 귀가합니다.
- 접종부위는 청결하게 유지합니다.
- 접종 당일은 반나절 이상 충분히 쉬고, 음주나 지나친 운동은 피합니다.
- 예방접종 후 발생 가능한 이상반응 증상이 심해지거나 장기간 지속되면, 반드시 의사에게 진료를 받으시기 바랍니다.



자궁경부암을 예방하는 백신, HPV 예방접종

(자료제공: 질병관리청 예방접종관리과 ☎ 043-719-8398~8399)

- 사람유두종바이러스(Human Papillomavirus, HPV) 예방접종을 통해 HPV로 유발되는 암*의 70~90%를 예방할 수 있습니다.

* 자궁경부암과 항문암의 90%, 질암과 구인두암의 70%가 사람유두종바이러스 감염으로 인해 발생

- 우리나라에서 자궁경부암은 15~34세 여성에게 발생하는 암 가운데 3번째로 높은 발생률을 보임
- 매년 3000여명의 자궁경부암 환자가 발생하고 800여명이 사망
- 사람유두종바이러스 예방접종은 HPV로 유발되는 암을 예방할 수 있으며, 충분한 효과를 얻기 위해 감염되기 전에 접종하는 것이 중요
- 사람유두종바이러스 감염의 주요 원인인 성 경험 이전에 예방접종을 완료하도록 권장

□ HPV 국가예방접종 지원사업 안내

지원 대상	○ 2005~2011년생(만 12~17세) 여성청소년 ○ 1996~2004년생(만 18~26세) 저소득층* 여성 * 「국민기초생활보장법」상 기초생활수급자 및 차상위계층
지원 백신	○ HPV 2가(서바릭스), HPV 4가(가다실)
접종 기관	○ 지정의료기관* 및 보건소(방문 전 접종가능 여부 확인 필수) * 예방접종도우미 누리집(https://nip.kdca.go.kr)에서 확인 가능

※ 2005년생 여성청소년, 1996년생 저소득층 여성은 2023.12.31.까지 비용지원

□ 주의사항

- 안전한 예방접종을 위해 미성년자는 보호자와 동행
- 예방접종 전 반드시 의사의 예진 받기
- 중증도 이상의 심한 급성질환이 있는 경우에는 접종을 연기하나, 감기 등 가벼운 질환을 앓는 경우는 접종 시행 가능
- 예방접종 후 20~30분간 접종기관에 앉아있고, 어지러울 경우 누워있기
- 예방접종 후 2~3일간 주의 깊게 관찰, 평소와 다른 신체증상이 나타날 경우 반드시 의사의 진료받기



2023년 HPV 국가예방접종 지원사업 안내

주요 내용

- 본 사업은 여성 1만명당 200여건의 HPV 감염을 예방하고, HPV 예방접종 후 고위험유형 HPV 감염을 예방하여 궁극적으로 HPV 관련 질환 예방 효과를 높일 것으로 기대됩니다.
- 본 사업 지원대상은 HPV 감염의 위험을 높이는 성관계 유전자 감염을 예방할 목적으로, 만 12세와 만 13세에 예방접종 권장성이 있는 경우 관련 예방접종이 되어 고위험 HPV 감염을 예방합니다.

지원 대상 및 지원 내용

지원 대상 만 12~13세 국민건강보험가입자(2006. 1. 1. ~ 2024. 12. 31. 출생자)
 만 14~20세 국민건강보험가입자(2006. 1. 1. ~ 2024. 12. 31. 출생자)
 * 국민건강보험공단 홈페이지(<http://www.nhi.go.kr>)

지원 내용 HPV 예방접종 2~3회 접종
 * 만 12~13세 국민건강보험가입자 1인당 1회 접종

접종 기관

지정의료기관: 지정의료기관에 누리집(<http://www.hpvprevent.go.kr>)

문의처: [질병 예방과] HPV 예방접종 지원사업과, 예방접종 과, 예방접종 과장

접종 필수

* HPV(고위험형) 만 12~13세, 만 14~20세, 만 16세 이상 1회
 * HPV(고위험형) 만 12~13세, 만 14~20세, 만 16세 이상 2회

예방접종 장·단점 요약

- 본 예방접종은 HPV 관련 질환 예방을 위한 예방접종입니다.
- 예방접종은 만 12세와 만 13세에 예방접종 권장합니다.
- 본 예방접종은 HPV 감염 예방을 위한 예방접종으로, HPV 감염 예방을 위한 예방접종은 HPV 감염 예방을 위한 예방접종입니다.
- 본 예방접종은 HPV 감염 예방을 위한 예방접종입니다.
- 본 예방접종은 HPV 감염 예방을 위한 예방접종입니다.
- 본 예방접종은 HPV 감염 예방을 위한 예방접종입니다.

* 본 사업은 예방접종 지원사업으로, HPV 예방접종 지원사업입니다.

65세 이상 어르신, 무료 결핵검진 꼭 챙기세요

(자료제공: 질병관리청 결핵정책과 ☎ 043-719-7344)

<“매년 1회 결핵검진” 캠페인 개요>

- ▶ (검진 대상) 65세 이상 어르신(23년 무료 결핵검진을 받지 않은 분)
 - ▶ (검진 방법) 거주지(주민등록상) 관할 보건소(전국 259개)로 방문(신분증 지참)
 - ▶ (검진 절차) 흉부X선 검사 실시 후 결핵의심자에 한하여 확진검사 실시
 - ▶ (집중 검진 기간) '23.10~12월(예산 소진 시까지)
- * 연말까지 검진을 받지 않은 분은 '24년에도 연 1회 무료 결핵검진 가능



진실화해위원회, 3·15의거 진상규명 추가 신청을 받습니다

(자료제공: 진실·화해를위한과거사정리위원회 3·15의거과 ☎ 055-246-8626~8)

진실·화해를위한과거사정리위원회는 3·15의거 참여자들의 명예회복을 위해 2023년 10월 4일부터 12월 말까지 3개월 동안 3·15의거 진상규명(진실규명)에 대한 추가 신청을 받습니다.

3·15의거 진상규명(진실규명) 신청기간 종료('22. 1. 21.~'22. 12. 9.)로 진실규명 신청을 하지 못한 3·15의거 참여자와 인권침해 사건 등의 피해자들은 아래와 같이 해당 신청 기간에 진실규명 추가 신청을 할 수 있습니다.

○ 신청 자격: 3·15의거 관련 참여자 및 그 유족, 이들과 민법상 친족 관계에 있는 자, 3·15의거 관련 특별한 사실을 알고 있는 자

○ 신청 기간: 2023. 10. 4.(수) ~ 12. 31.(일) (공휴일 제외)

○ 신청 방법: 방문제출 또는 우편접수

- (방문접수) 진실화해위원회 민원실, 3·15의거과(창원)

- (우편접수)

(04554) 서울특별시 중구 퇴계로 173 남산스퀘어빌딩 5층 진실화해위원회 민원실

(51727) 경남 창원시 마산합포구 오동북11길 2, 진실화해위원회 3·15의거과

○ 신청 서류

- 진실규명 신청서 1부

- 개인정보이용동의서 1부

- 신청인의 신분증 사본

- 신청인과 참여자의 관계를 증명하는 서류

(가족관계증명서(상세)·제적등본 등, 대리인이 신청할 경우 위임장)

- 기타 조사에 참고가 될만한 자료 등

○ 처리 절차

- 신청서 접수 → 조사개시 결정·통지 → 사건조사 → 진실규명 결정 또는 진실규명 불능 결정

→ 진실규명 결정 또는 진실규명 불능 결정 통지

○ 문의

- 진실화해위원회 민원실(서울) 02-3393-9700~02

- 3·15의거과(경남 창원) 055-246-8626~8

3·15의거 참여자 및 인권침해 사건 등의 진상규명 추가 신청 받습니다.

신청기간 2023. 10. 4. ~ 2023. 12. 31. (공휴일 제외)

신청방법 | 우편 또는 방문접수 |

- 진실화해위원회(민원실 및 3·15의거과)

신청서류

- 신청서 및 개인정보이용동의서 1부
- 신청인의 신분증 사본
- 신청인과 피해자의 관계를 증명하는 서류
예) 가족관계증명서(상제), 제적등본, 대리인이 신청할 경우 위임장
- 기타 조사에 참고가 될 만한 자료 등

신청자격

- 3·15의거 관련 참여자 및 그 유족이나 이들과 「민법」상 친족관계에 있는 자 또는 3·15의거 관련 특별한 사실을 알고있는 자

문의처

- 진실화해위원회(민원실) 02-3393-9700~2
서울 중구 퇴계로 173, 남산스퀘어빌딩 5층
- 진실화해위원회(3·15의거과) 055-246-8626~8
경남 창원시 마산합포구 오동북11길 2
- 홈페이지 : www.jinsil.go.kr



진실·화해를위한과거사정리위원회
Truth and Reconciliation Commission, Republic of Korea

진실화해위원회, 피해자 가족관계등록부 작성·정정 결정 신청 안내

(자료제공: 진실·화해를위한과거사정리위원회 언론홍보팀 ☎ 02-3393-9728)

▶ **진실·화해를위한과거사정리위원회가 피해자로 진실규명한 분들의 가족관계
등록부 작성이나 정정 결정을 위한 신청서 접수를 4월 24일부터 시작했습니다!**

- ☐ 1기 진실화해위원회와 2기 진실화해위원회가 진실규명 결정을 내린 사건의 피해자로 인정된 본인이나 친족이 신청할 수 있습니다.
- ☐ 피해자의 가족관계등록부 작성이나 정정은 진실화해위원회가 피해자로 진실규명 결정한 사람 본인의 가족관계등록부만 가능합니다. 피해자의 사망에 관한 기록 정정만 가능하고, 친자관계나 혼인관계 등은 해당되지 않습니다.
- ☐ 신청자격: 진실규명 결정을 받은 피해자 또는 친족*
* 친족 범위: 배우자, 4촌 이내의 인척, 8촌 이내의 혈족
- ☐ 접수기간: 2023. 4. 24.~ (공휴일 제외)
- ☐ 신청서류
 - 신청인의 가족관계증명서
 - 피해자의 제적등본(제적등본이 없는 경우 사유서 제출)
 - 진실규명결정통지서 사본
- ☐ 처리절차
 - 신청서 접수 → 심의·의결(90일) → ‘가족관계등록부의 작성(정정) 심의·결정통지서’ 신청인에게 통지 → 신청인이 거주지 시·읍·면에 제출
- ☐ 신청방법: 방문제출 또는 우편접수
- ☐ 문의: 02-3393-9700

비행사 가족관계등록부 작성·정정·취소 신청 안내



1. 신청 대상 : 비행사 가족관계등록부
작성·정정·취소 신청 대상의 국민

2. 신청 방법 : 비행사 가족관계등록부
작성·정정·취소 신청 대상 국민
의 신청서 및 첨부서류 제출

3. 신청 기간 : 비행사 가족관계등록부
작성·정정·취소 신청 대상 국민
의 신청서 및 첨부서류 제출
일로부터 1년 이내

4. 신청 수수료 : 비행사 가족관계등록부
작성·정정·취소 신청 대상 국민
의 신청서 및 첨부서류 제출



비행사 가족관계등록부
작성·정정·취소 신청 안내

대한민국 정부
대한민국 정부