



구마크



꽃 철쭉



새 갈매기



나무 해송

가을 월미도, 축제로 불타오르다

제2회 월미 관광특구 문화축제

월미도의 가을 바다와 금관의 장식같은 노란 은행잎들.

그 속에서, **중구민들의 대축제**가 펼쳐졌다.

지난 10월29일부터 31일까지 펼쳐진 '제2회 월미관광특구 문화축제'에서 중구민을 비롯한, 인천시민들은 형형색색의 낙엽으로

월미도 문화의 거리를 온통 뒤덮었고,

거리는 단풍으로 불타 오르는 산처럼 울긋불긋한 모양으로 아름답게 빛났다.

공연, 마라톤, 장기자랑 등 다채로운 프로그램속에

'제2회 월미관광특구 문화축제'는 마침내

'보는 축제'에서 '참여하는 축제'로 승화했다.



구정시책

- 주민기대에 부응하는 자치행정 실현
- 봉사과 나눔의 복지사회 실현
- 환경 친화적인 도시기반조성
- 활력이 넘치는 지역경제 육성
- 역사와 문화가 공존하는 품격있는 관광도시 조성

주요기사

- 도원동 경로당 · 용유동 주민자치센터 리모델링 . . . 2
- 인천종합여시장 최첨단 시장 '탈바꿈' . . . 3
- '버스요금체계' 이렇게 바뀌었어요 . . . 4
- 도원지구 주택재건축 '활기' . . . 6
- 우리동네이야기 - 연안동 바르게살기위원회 . . . 7
- 가볼만한 곳 - 인천과학상설전시관 . . . 8
- 포토구정 . . . 9
- 대체의학 - 가래는 왜 생기나? . . . 10
- 제130회 임시회 개최 . . . 11
- 중구여성회관 수강생을 모집합니다 . . . 15

도원동

경로당 ‘젊은 모습’ 변신

휴게실, 식당, 체력단련실 갖춘 최신 시설로 완공

2002년부터 8억2천만원 예산 들여 2년 만에 결실

도원동 노인들의 안락한 휴식처가 문을 열었다.

지난 9월 말 90평의 대지에 연면적 85평 규모를 갖춘 경로당이 문을 연 것.

지상 1층엔 휴게실과 식당이 들어섰으며 지상 2층엔 체력단련실이 마련돼 노인들이 편히 쉬면서 맛있는 것도 먹고, 운동도 할 수 있게 됐다.

휴게실에는 각종 편의시설이 마련돼 노인들이 편히 쉴 수 있으며 식당에서는 매일 다른 메뉴의 식사를 노인들에게 제공하고 있다. 노인들은 특히 함께 식사를 하면서 외로움을 달래고 동네 현안에 대한 원로들의 입장을 정리하기도 한다.

체력단련실에는 최신의 웨이트 트레이닝 기구들이 마련됐다. 노인들은 러닝머신으로 땀을 뻘 뀌 기계를 이용한 근력운동으로 젊은이들 못지 않은 몸매 만들기에 열중할 수 있다. 머잖아 이 곳 경로당에선 ‘몸짱 할머니, 할아버지’가 나올 것으로 기대된다.

도원동 경로당은 지난 1985년 건축된 이래 지금까지 너무 좁고 낡아 사실상 기능을 제대로 하지 못하는 상태였다. 이에 따라 중구와 도원동사무소는 지난 2001년 경로당을 신축하기로 결정하고 2002년 부터 사업을 시작했다.

그 해 부터 올해까지 모두 8억2천만 원의 예산을 들여 사업을 진행해 왔다.

2003년 4월 부지를 매입했고 그 해 6월13일엔 기본설계 용역에 들어갔다. 사업은 일사천리로 진행돼 7월16일 기본설계(안)에 대한 주민설명회를 거쳐 8월9일 설계용역을 마쳤다.

이후 10월2일부터는 건축에 들어가 전기, 통신공사 등을 시작하는 등 본격적인 공사에 들어가 지난 9월 결실을 보게 됐다.



용유동

주민자치센터 ‘리모델링’ 완료

체력단련실, 노인복지실, 다목적 강의실 등

편의시설 두루 갖춰



인천시 중구 덕교동 741의2 번지에 용유동 주민들의 쉼 터가 새 단장을 했다.

‘용유동 주민자치센터’가 리모델링을 통해 깔끔한 모습으로 주민들을 만나게 된 것이다.

중구는 지난 6월부터 용유동 주민자치센터 보수를 시작해 강의실과 화장실, 샤워(탈의)실을 설치하는 등 주민자치센터를 말끔하게 정비했다.

1층은 체력단련실과 노인복지실이 각각 1개씩 마련됐으며 2개의 화장실도 신축했다. 샤워실 역시 2개를 마련해 붐비지 않고 샤워를 할 수 있게 됐다.

2층은 다목적 강의실이 마련됐다. 2층에선 꽃꽂이, 비즈 공예 등 여성을 위한 프로그램에서부터 남녀 모두를 위한 노래교실, 한자교실, 어학교실, 컴퓨터 교실 등 다채로운 프로그램이 진행될 예정이다.

용유동 주민들은 이 곳에서 프로그램 수강 뿐 아니라 동네 대소사에 대한 토론을 통해 현안을 해결하고 대안을 모색하기도 한다. 이 곳은 용유동에서 활동하는 각종 자생단체들의 회의장으로도 사용되고 있다.

체력단련실에는 러닝머신을 비롯해 모두 13종의 웨이트 트레이닝 기구가 주민들의 건강을 지켜주고 있다. 또 탁구대가 있어 제2의 유승민을 꿈꾸는 꿈나무들을 비롯한 탁구 동호인의 발걸음을 끌고 있기도 하다.

북, 징, 팽과리, 장고 등 풍물놀이 악기는 우리 전통의 것을 사랑하는 사람들의 마음을 흡족하게 해준다.

아울러 찜질기 등 건강보조기구가 비치돼 근력운동을 싫어하는 사람들도 체력단련실을 찾도록 유도하고 있다.



인천종합어시장

최첨단 시장 '태권비품'

민·관, 유통·관광 기능 함께 갖춘 복합시설로 추진

리모델링, 경영현대화, 전자상거래 등 환경개선사업 '박차'



수도권 유일의 산지 시장이자, 국내 최대 수산물 시장인 '인천종합어시장'이 파닥파닥 뛰는 활어처럼 생기를 뿜 전망이다.

중구는 인천종합어시장의 낙후한 시설을 개선하고 편의시설을 확충하는 등 경영현대화 사업을 추진하기로 했다. 이와 함께 전자상거래 시스템을 구축하는 등 이곳을 전국에서 가장 경쟁력있는 수산물 시장으로 육성하기 위해 사업을 적극적으로 추진하기로 결정했다.

구는 그러나 인천종합어시장 활성화를 위한 사업추진을 단독으로 하지 않고 민·관 공동의 투자를 이끌어 내기로 했다. 사업비 부담비율은 국비 70%, 지방비 20%, 민자 10%로 일단 계획중이다.

사업은 내년부터 2006년까지 이뤄질 예정이며 크게 환경개선과 경영현대화, 전자상거래 구축으로 나누어 진행한다.

환경개선 사업은 건축물(시설물) 리모델링과 전기시설(다트) 정비, 홍보·안내판 설치, 고객편의 시설 설치 등으로 이뤄진다. 이에 따라 고객지원센터와 건어부·젓갈부 등 점포 등이 일제히 정비된다. 아울러 시장 내부 바닥과 점포간판, 출입문이 새 것으로 교체되고 건축물의 내·외부가 산뜻한 색깔로 옷을 입게 된다. 홍보 간판, 지주사인과 안내판이 설치돼 멀리서도 쉽게 눈에 띄게 됐으며 인도에는 고객들이 쉴 수 있는 벤치를 놓기로 했다.

경영현대화 사업은 공동브랜드 개발과 인터넷 쇼핑몰 구축 등이 주 내용이다. 구는 인천종합어시장만의 로고와 브랜드, 캐릭터를 개발해 독자적이면서도 신뢰성 있는 이미지를 심어준다는 생각이다.

전자상거래 구축은 방문고객 중심인 영업방식을 정보화시스템을 활용한 온라인 방식으로 접목, 고객 확보와 마케팅 현대화를 동시에 추진하는 것으로 진행된다.

전자상거래 시스템 설치가 완료되면 온라인 비즈니스에 맞춘 재래시장 상품의 다양화, 고급화 등 상품 차별화와 경쟁력 제고의 두 마리 새를 잡을 것으로 구는 보고 있다.

전자상거래 기본 구축 방향은 기업 홈페이지 기능의 완벽한 구현에 있다. 또 인터넷을 통해 구매, 조회, 배송, 관리를 일원화 하고 기존 전산시스템의 도매법인과 직판상과의 상호 '윈-윈' 방안을 강화할 방침이다. 모든 상품은 가격과 인지도, 품질을 동시에 고려해 시스템에서 지원한다.

구는 내년까지 환경개선, 공동브랜드 개발, 전자상거래 시스템을 구축하고 2006년 2011년까지 독창적 이미지를 정립하는 한편, 이 모든 것을 한 데 아우르는 토탈시스템을 운영한다는 구상이다. 이어 2012년부터는 유통과 관광기능을 함께 갖춘 복합적인 수산물 관광단지로 자리매김 하겠다는 것이다.

이같은 계획은 도시구조의 변화와 대형 할인점 등의 등장으로 인천종합어시장의 경쟁력이 상대적으로 약화될 수 있다는 판단에서다. 즉 노후 시설물을 정비, 쇼핑편의를 좋게 해주고 선진 첨단 유통기법을 도입해 경쟁력을 키우자는 취지에서이다.

인천종합어시장은 월미관광특구 안에 자리하고 있는데다 인천국제공항, 인천항, 국제여객터미널, 송도신도시 등에 둘러싸여 있어 첨단 관광산업 인프라를 구

축하기에 매우 적합하다는 평가를 받고 있다.

이 때문에 인천지역은 물론, 서울과 중부권 지역 등에서 매일 4천 5천명씩 발걸음을 하고 있으며 주말에는 2만~3만 명의 인파가 몰려들고 있다.

중구 관계자는 "고객들이 편리해지는 것은 물론이고, 상인들의 사기가 크게 올라갈 것"이라며 "이는 상권활성화와 지역경제성장으로 이어질 것"이라고 전망했다.

그는 그러나 "사업은 상인들과의 충분한 사전협의 뒤 참여를 전제로 실행가능한 환경개선사업을 추진할 것"이라고 덧붙였다.



인천종합어시장 내부



인천종합어시장 전면조감도

‘버스요금체계’ 이렇게 바뀌었어요

**버스끼리 바뀌탈 경우 1시간 이내는 무료
버스 – 전철간 환승시 한 시간이내 50%할인**



인천시 버스요금이 오르면서 대중교통 환승체계도 크게 바뀌었다.

교통카드를 이용하면 기존 시내버스 간 환승무료는 물론 시내일반좌석버스, 광역버스간에도 환승무료나 할인을 받을 수 있다.

간선버스, 지선버스(500번대), 시내일반 좌석버스(103, 105, 105-1번)에서 서로간 승차시간을 기준으로 1시간 안에 환승할 경우 무료로 바뀌탈 수 있다.

단, 광역버스는 일반요금에 한해 500원 할인되며, 광역버스에서 간선·지선·시내일반좌석 버스로 환승할 경우 광역버스의 하차 시간을 기준으로 30분 이내 환승할 경우만 환승요금이 무료로 적용된다.

간선·지선·시내일반 좌석버스에서 일반지하철로 갈아탈 경우에도 환승요금이 적용된다. 버스에서 인천지하철로의 환승은 버스 승차시간 기준으로 1시간 안에 환승할 경우 지하철 기본요금의 50%가 할인된다. 마찬가지로 인천지하철에서 버스로 갈아탈 때는 하차시간 기준 30분 이내에 환승할 경우 버스요금의 50%가 할인된다.

간선·지선·시내일반 좌석버스와 경인전철의 환승 시에도 버스 승차기준 1시간 안에 환승할 경우 경인전철 기본운임의 50%가 할인된다. 경인전철에서 버스로의 환승은 경인전철 하차시간 기준 30분 이내 환승할 경우 버스요금의 50%가 할인된다.

단, 경인전철의 환승할인구간은 인천시계내(인천역 부개역)에만 해당되며 나머지 구간은 철도청과 환승시스템 구축에 따른 협의가 진행중이다.

환승무료(할인) 혜택은 교통카드(선불·후불카드)를 사용해야 하며, 승차시 카드 단말기에 카드를 대는 시간부터 1시간 안에 환승해야 한다.

광역버스(빨간색)의 경우 하차시 일반버스 및 좌석버스로의 환승 이용객은 탑승시의 경우와 똑같이 운전기사 옆의 카드단말기에 교통카드를 다시 한번 대고 내려야 하며, 하차시간을 기준으로 30분 이내 환승해야 가능하다. 현금을 사용할 경우 환승 무료나 할인혜택은 받을 수 없다.

또 대중교통수단간 환승무료(할인) 혜택을 받을 수 있는 환승횟수는 거리에 관계 없이 처음 타는 교통수단을 포함해 최고 4회 이내로 제한된다.

■ 시내버스 요금 조정 내용 : 2004. 11. 8(월) 첫차부터

구 분	종 류	교통카드기준		현금기준		비 고
		종전	조정	종전	조정	
간선버스	일 반 인	650원	800원	700원	900원	
	청 소 년	450원	550원	700원	700원	
	초 등 생	250원	250원	250원	250원	

구 분	종 류	교통카드기준		현금기준		비 고
		종전	조정	종전	조정	
지선버스 (500번대)	일 반 인	450원	550원	500원	600원	
	청 소 년	270원	350원	500원	500원	
	초 등 생	150원	150원	150원	150원	

구 분	종 류	교통카드기준		현금기준		비 고
		종전	조정	종전	조정	
좌석버스 (111·112번) - 시내구간 -	일 반 인	900원	900원	1,000원	1,000원	
	청 소 년	700원	700원	1,000원	1,000원	
	초 등 생	700원	700원	1,000원	1,000원	
좌석버스 (111·112번) - 인천공항구간 -	일 반 인	2,700원	3,200원	3,000원	3,500원	
	청 소 년	2,200원	2,200원	2,500원	2,500원	
	초 등 생	1,700원	1,700원	2,000원	2,000원	
좌석버스(302·306번) - 시내구간 - - 을왕동구간 -	일 반 인	1,300원	1,300원	1,400원	1,400원	
	청 소 년	1,100원	1,100원	1,300원	1,300원	
	초 등 생	1,100원	1,100원	1,300원	1,300원	
좌석버스 (302·306번) - 인천공항구간 -	일 반 인	2,700원	3,200원	3,000원	3,500원	
	청 소 년	2,200원	2,200원	2,500원	2,500원	
	초 등 생	1,700원	1,700원	2,000원	2,000원	
좌석버스 (300번)	일 반 인	1,400원	1,500원	1,500원	2,000원	
	청 소 년	1,200원	1,200원	1,400원	1,400원	
	초 등 생	1,200원	1,200원	1,400원	1,400원	
좌석버스(301번) - 시내구간 - - 을왕동구간 -	일 반 인	1,300원	1,300원	1,400원	1,400원	
	청 소 년	1,100원	1,100원	1,300원	1,300원	
	초 등 생	1,100원	1,100원	1,300원	1,300원	
좌석버스 (301번) - 인천공항구간 -	일 반 인	4,000원	4,500원	4,500원	5,000원	
	청 소 년	3,500원	3,500원	4,000원	4,000원	
	초 등 생	3,000원	3,000원	3,500원	3,500원	
좌석버스(120번) - 계산역~ 검단사거리 -	일 반 인	-	-	1,000원	1,200원	
	청 소 년	-	-	700원	700원	
	초 등 생	-	-	500원	500원	
좌석버스(120번) - 계산역~ 구래리 -	일 반 인	-	-	1,300원	1,500원	
	청 소 년	-	-	900원	900원	
	초 등 생	-	-	600원	600원	
좌석버스(120번) - 계산역~ 초지대교 -	일 반 인	-	-	1,500원	1,800원	
	청 소 년	-	-	1,100원	1,100원	
	초 등 생	-	-	800원	800원	
좌석버스(120번) - 계산역~ 강화터미널 -	일 반 인	-	-	2,400원	2,900원	
	청 소 년	-	-	1,700원	1,700원	
	초 등 생	-	-	1,200원	1,200원	

구 분	종 류	교통카드기준		현금기준		비 고
		종전	조정	종전	조정	
광역버스	일 반 인	1,500원	2,000원	2,000원	2,500원	
	청 소 년	1,100원	1,100원	2,000원	2,000원	
	초 등 생	750원	750원	2,000원	2,000원	

중 구 의 옛 풍 물

표관(瓢館)

문명의 20세기가 열리자 미국에서 활동사진의 흥행이 시작되면서 일본에서도 동경을 비롯한 여러 도시에 활동사진 상설극장이 생겨났다. 초기에는 미국 작품 뿐이고 일본이 제작하기 시작한 것은 1910년대 말이었다.

인천에도 1906년부터 전기가 들어오고 일본인이 2만명이 넘는 때라 활동사진 상설극장이 있을 만도 했다. 드디어 1909년에 이르러 지금 외환은행이 서 있는 신포동에 이 표관(일본명-히사고깡)이 문을 열었다. 처음에는 미국 작품만 돌리다가 곧 일본 작품 위주로 돌렸고 1930년대 후반에 토기가 나타나면서 활동사진이 영화라는 이름으로 바뀌었다. 당시 표관과 옆에 생긴 동방극장 그리고 우리 애관에서 영화의 황금시대를 맞았다.

광복 후에는 미군인 Sea Hores Theater로 사용하다가 철수 후에는 시립문화관이 되었다. 6·25동란으로 불타 없어진 자리가 오랫동안 공터로 있다가 은행이 서게 된 것이다.



인천항포트세일즈단 “땡호와”

4박5일간 중국 웨이하이, 칭다오 등 돌며 인천항 홍보 활동
중국 현지인들에 깊은 인상 각인, 일회성 아닌 지속 관리 필요

인천항 개장 이후 처음 구성된 ‘인천항홍보단’이 지난 8일부터 12일까지 4박5일간의 일정으로 중국 산둥(山東)성의 웨이하이(威海), 옌타이(煙臺), 칭다오(靑島)에서 항만홍보활동(Port Sales)을 펼치고 지난 12일 인천공항을 통해 귀국했다.

이번 홍보활동은 처음 이뤄진 것이 있음에도 불구하고 중국 현지 반응은 기대이상 뜨거웠고, 인천항에 대한 깊은 인상을 심어줬다는 점에서 일단은 성공적이었다는 것이 국내외 관련 업계의 평가다.



인천항 홍보단이 지난 11일 중국 칭다오(靑島) 하이텐(海天)호텔 국제회의장에서 열린 인천항설명회를 이 지역 주요 선사와 포워더 등 물류업계 인사들이 대거 참석해 인천항에 대한 높은 관심을 반영했다.

■포트세일 무엇을 얻었나

포트세일즈활동의 주요 대상은 열한 항만여건을 감안, 포트세일의 본연의 대상인 선사유치보다는 현지 주요 복합운송주선업체(Freight Forwarder) 등 물류 관련 업체들이었다. 이들 업체들은 현재 인천항을 비롯 부산과 평택 항을 이용하고 있는 만큼 인천항의 문제에 대해 적나라하게 파악할 수 있는 소중한 기회가 됐다.

칭다오의 물류업체 관계자는 “칭다오 항은 오전 5시에 입항한 선박의 컨테이너 1천개를 하역하는데 9시간만인 오후 2시 작업을 마치고 출항할 수 있도록 하

고 있다”며 “인천항은 컨테이너 하역작업이 당일 끝내는 것은 상상할 수 없다”는 불만을 털어놓기도 했다.

특히 인천이 중국지역에서 전략적으로 유치하려는 해상항공연계(Sea & Air) 화물의 운송과 관련 빠른 운송이 필요한 데도 인천항에 도착한 후 당일 환적이 불가능하다며 개선을 요구했다.

또 선박이 인천항 도착 후 당일 하역과 통관이 제대로 이뤄지지 않는데 대한 문제점도 지적됐다. 이번 제기된 문제들에 대한 개선방안을 얼마나 빠르게 찾아가는 것이 향후 인천항 이용자들의 고객 만족과 대중국 화물유치를 좌우할 중요

한 문제로 부상했다.

■향후 과제

인천항 포트세일활동을 현지에서 지원한 대한무역투자진흥공사(KOTRA) 칭다오무역관은 그 동안 여러 도시에서 펼치는 홍보활동을 지원했었으나 인천처럼 많은 준비를 하고 적극적으로 펼친 사례는 없었다며 높게 평가했다.

또 현지 중국기업들도 인천항에 대해 깊은 인상을 받았으며 인천항포트세일 활동에 많은 관심을 보여줬다.

이런 평가를 기반으로할 때 인천시나 항만관련기관이 앞으로 벌일 홍보활동

은 더 많은 기업이 참여할 것으로 기대되고 있다.

문제는 홍보활동에서 중국 관련업체가 지적인 문제들에 대해 얼마나 성실하게 응답하고 지켜나가는가 하는 문제다. 또 이번 포트세일에 만족하지 말고 꾸준한 관계형성을 해나가야 한다는 지적이다. 인천항홍보단은 앞으로 텐진(天津), 다롄(大連), 상하이(上海) 등 중국의 여러 항만에 홍보활동을 벌일 계획을 갖고 있다. 한번 지나치는 포트세일이 아니라 이미 활동을 벌인 지역에 대해 지속적인 관리가 무엇보다 중요하다는 것이 현지 기업들의 주문이다.

“다함께 인천항 활성화에 나서자”

인천시, 인천지방해수청, 화주단체 등 물동량 유치 협의회 구성기로

인천시와 인천지방해양수산청, 인천본부세관 등 항만 관련 기관, 선사, 화주단체, 항만 관련 업·단체가 중지를 모았다. 인천항 물동량 유치와 활성화를 위해서다.

인천해수청은 지난 16일 별관 대회의실에서 ‘인천항 마케팅 전략회의’를 갖고 올해 인천항 컨테이너 100만TEU(1TEU는 20피트 짜리 1개 기준) 달성 촉진과 인천항활성화를 위한 대책 협의회를 구성기로 했다.

이날 회의에서는 특히 올해 100만TEU를 넘은 이후의 물량에 대해 하역비와 검수비, 항만용역비, 도선, 예선료 등 민간 요율을 10% 인하해주시기로 합의했다.

항만 관련 업계가 회사의 수익과 직결되는 이용료를 깎아주면서 물동량 유치에 나선 것은 국내 항만 가운데 처음이다. 업계는 올해 뿐 아니라 내년에도 목표물량을 설정해 이같은 민간차원의 인센티브를 주기로 했다.



16일 오전 인천지방해양수산청 별관 대회의실에서 열린 인천항 마케팅 전략회의에 참석한 한준규 해수청장이 인사말을 하고 있다.

또 인천세관, 국립검역소 등 항만 관련 기관은 선박 접안과 동시에 하역작업이 지원되고 통관이 이뤄질 수 있도록 최상의 행정 서비스를 제공하기로 했다.

인천해수청은 이와 관련, 다음달 말까지 100만TEU 달성을 위한 ‘마케팅 전략 태스크포스’(Task Force)팀을 가동해 2주에 한 번 회의를 개최하기로 했다.

인천항 컨테이너물동량은 지난달 말까지 76만631TEU를 기록, 당초 목표치인 100만TEU달성에는 어려움이 있지만 관계기관과 업·단체가 의지를 모아 외항선사와 화주들을 대상으로 물동량 유치에 적극 나서기로 했다.

항만컨테이너물동량 100만TEU는 세계 유수의 대형선사가 항만에 기항 여부를 결정하는 잣대다. 관련업계는 부산항과 광양항에 집중된 정부의 항만육성정책에 대한 관심을 인천항으로 돌리기 위해서는 올해 100만TEU를 꼭 달성해야 한다고 입을 모은다.

인천해수청 관계자는 “비록 늦었지만 지금부터라도 뜻을 모아 나간다면 100만TEU 달성이 꼭 어려운 일만은 아니다”며 “인천항홍보활동으로 다져진 관계기관과 관련 업계의 단합된 힘으로 목표를 달성하겠다”고 밝혔다.

인천해양청, 여객선 여행상품 학교에 홍보

인천지방해양수산청이 인천항 여객선과 연계된 관광상품 홍보에 나섰다.

인천해수청은 수학여행단과 대학 동아리 단체여행객 유치를 위해 인천시교육청을 비롯, 인천지역 초·중·고교와 대학 등 280곳에 관광상품 홍보 전단을 발송했다고 최근 밝혔다.

인천해수청이 홍보하고 있는 관광상품은 인천~제주 항로 및 인천~중국 국제여객선 항로 9개와 연계된 상품들로 상품가격은 16만원(제주항로, 4박5일)에서 45만9천원까지(잉커우 항로, 6박7일)까지 다양하다.



도원지구 주택재건축 '활기'

오랜 주민숙원, 노후주택 헐고 쾌적한 아파트촌으로 탈바꿈
재건축추진 3개월 만에 주민 87%동의, 2006년께 착공할 듯

중구 도원동과 유동 일대가 산뜻하고 쾌적한 아파트촌으로 탈바꿈한다.

중구는 지난 14일 도원지구 주택재건축 정비사업 시행에 따른 도원지구 정비기본계획수립 및 구역지정 신청을 냈으며 지난 7월12일 제안서와 추진위원회가 승인한 제안서를 접수 공람공고를 마치고 구의회 의견청취가 원안가결됨에 따라 구 도시계획위원회의 자문을 거친 뒤 인천시에 주택정비구역 지정신청을 냈다.

이후 인천시 도시계획위원회의 심의에서 원안가결이 되면 시장의 승인을 거쳐 2006년초쯤 사업시행인가가 고시될 것으로 보인다.

아파트가 지어질 경우 주민들의 숙원사업이 해결되는 것은 물론, 도시미관이 아름다워져 중구 이미지를 크게 높일 것으로 보인다. 또 건설경기 부활 등 지역경제를 활성화에도 기여를 할 것으로 기대된다.

도원지구는 현재 4만2천 212㎡ 면적에 건축물 296동 250세대의 노후주택이 밀집해 있는 곳으로 아파트단지로 변모할 경우, 892세대가 살 수 있는 아파트가 지어질 예정이다.

인천도원지구재건축정비사업추진위원회(위원장·이광호)는 이 지역 주민들의 숙원사업이던 주택재건축사업의 추진을 시작한 지 3개월 만에 87%에 이르는 주민의 동의를 얻어냈다.

나머지 13%는 외국생활 등 법적으로 동의서명이 어려운 사람이므로 사실상 100%에 가까운 동의라는 것이 지역 관계자들의 얘기이다.

이 지역에서 주택재건축사업이 활기를 띠는 것은 물론, 주택들이 워낙 노후됐기 때문이다. 이 지역은 일제강점기인 지난 1913년 일본인들에 의해 시가지 조성사업이 시행됐으나 90여 년이 지난 지금까지 개발을 안해 노후 불량주택이 밀집한 구도심으로 전락해 있는 상태다. 이 때문에 주민들이 큰 불편을 겪어온 게 사실이다.

이 곳 주민들은 지난해 7월1일 도시 및 주거환경정비법 시행으로 단독주택 재건축 근거법이 마련되면서 주택재건축 사업을 추진해왔다.

주민들은 지난 3월 도원지구 주택재건축사업 기초조사에 착수, 법적 요건이 충족돼 중구청 도시과와 사업방식을 합의했으며 주민 250여 명이 참석한 가운데 설명회를 개최해 호응을 얻어냈다.

남은 절차가 착착 진행될 경우 오는 2006년 초 착공할 것으로 보인다.

도원지구 아파트조감도 →



이광호 도원지구재건축 위원장

“주민숙원사업에 앞장서 보람 느낍니다”

27년간 도원동서 양복점하며 봉사활동

“법에 묶여서 이러지도 저러지도 못했는데 지난해 도시및주거환경정비법이 시행되면서 본격적인 재건축사업을 시작했습니다. 주민들이 얼마나 좋아하는지 모릅니다.”

이광호(49) 인천도원지구재건축정비사업추진위원회 위원장은 주민들의 숙원사업을 추진하게 돼 많은 보람을 느낀다고 말했다.

“30~40년 된 노후주택에 살다보니 하나 둘 동네를 떠나고 지금은 노인들이 대부분입니다. 동의서를 받으면서 가가호호 방문하다 살펴보니 주민이 안 사는 폐가도 몇집있었습니다.”

이 위원장은 동네가 워낙 노후해 젊은 사람들은 대부분 동네를 떠났다고 말한다. 그는 사는 게 영 불편해도 동네를 지킨 사람들이 이제서야 살 맛을 느끼고 있고 동네가 활기를 띠게 됐다고 덧붙인다.

“수십 년간 낡은 집에서 살다 깨끗한 아파트에서 살게 될 생각을 하니 주민들의 얼굴이 환해질 수밖에 없지요.”

이위원장은 도원지구 주택재건축사업은 인천시가 내년 1월에 광역시 기본계획을 세우기로 되어 있어 도원지구 정비구역

지정을 광역시기본계획수립전 받은 후 실시계획인가는 광역시 기본계획수립과 연계하여 도원지구 재건축 사업이 진행 되기를 원하고 있다.

현재 사업추진은 K·C도시개발정비사업 주식회사가 하고 있다. 이 회사는 주민들과 긴밀히 협의속에 사업을 착착 진행시키는 중이다. 도원고개 상가들의 걱정에도 대해서도 그는 문제가 없다고 잘라말한다.

“주택재건축을 해도 도원고개 앞 상가들이 없어지는 것은 아닙니다. 상가는 그대로 영업을 할 수 있게 하고, 상가 뒤쪽으로 주상복합아파트를 짓고나서 즉시 입주를 하여 영업을 할 수 있겠 하는 등, 여러 방안도 있으니깐요.”

도원동에서 27년간 명진라사를 운영하는 이 위원장은 도원동 8통 통장이자 통장단 회장이다. 그는 주민자치간사와 새마을협의회 도원동 회장을 맡으며 봉사활동에 앞장서 수많은 표창을 수상했다.



우리동네이야기 연안동 바르게살기위원회

동네 이끄는
‘견인차’

노인에 ‘수지침’ 등 ‘효’ 실천, 연예인 초청 노인잔치도
불법주차금지, 태극기달아주기 등 다채로운 캠페인 벌여

연안동 바르게살기위원회(위원장·김철홍)는 연안동을 이끌어가는 견인차이다.

경로호친 사상을 몸소 실천하는 것을 비롯해, 어려운 이웃에 온정의 손길을 내밀고 지저분한 동네를 구석구석 청소하기도 한다.

연안동 바르게살기위원회 회원들은 매주 수요일 오후 2시~4시 중구 향동 비취맨션 노인정에서 노인들을 대상으로 수지침을 놓아주거나 부항을 떠 준다. 고순금씨 등 회원 8명은 이 시간 어김없이 동네 어르신들의 건강을 돌보며 효를 실

행하고 있다. 회원들은 교직자 출신의 심원기씨로부터 사사를 받은 뒤 수년 간의 료봉사를 해오고 있다.

지난해부터는 노인잔치를 열어 오고 있기도 하다. 수백 명의 노인들을 초청, 맛난 음식을 대접하고 연예인들을 초청해 외로운 노인들로 하여금 한 때나마 즐거운 시간을 보내도록 해줬다.

그렇지만 경비는 회원들이 조금씩 건여 충당했다. 구에서 약간 지원을 했지만 140여 명에 이르는 노인들을 대접하기엔 턱없이 부족한 액수이기 때문이다. 이처

럼 연안동 바르게살기협의회는 행사 경비의 많은 부분을 넉넉하지 않은 회원들의 주머니에서 성의껏 모은 돈으로 충당하고 있다.

2003년 3월1일과 지난 8월15일엔 ‘태극기 달아주기’ 운동을 펼쳤다. 이 운동은 애국심을 심어주는 동시에 동사람들과의 친밀감과 유대감 확장에 기여를 했다.

지난해부터 휴가철이면 월미도와 연안부두 여객터미널에서 행락질서 캠페인을 벌이기도 했다.

이와 함께 비취맨션 아파트 주변 불법

주차금지 계몽운동, 중구청 주관 거리청소 참여, 쓰레기 분리수거 참여 캠페인 등 연안동 자체는 물론이고, 중구 바르게살기협의회 주관 행사엔 빠지지 않고 동참하며 동네 발전을 위해 가장 앞줄에서 동을 이끌어오고 있다. 식목일행사, 월미산가꾸기 등 환경보호 운동도 연안동 바르게살기위원회가 펼치는 주요 활동이다.

다가오는 연말엔 아파트 주변 홀몸노인들을 찾아 세모를 따뜻하게 지퍼줄 예정이다.

김철홍 연안동 바르게살기위원회 위원장 인터뷰

“이기적인 세상에서 더불어 사는 삶 살고 싶어”

국어교사 출신, 2년 전부터 위원장직 맡아 봉사 앞장
활동참가자 처음 6~7명에서 현재 30여명으로 크게 늘어



“세상이 점점 각박해지고 사람들은 이기적이 되고 있습니다. 다 아는 말이지만, 왼손이 하는 것을 오른손이 모르게 하라는 말을 실천하기란 그리 쉬운 일은 아닐 것 입니다.”

김철홍(52) 중구 연안동 바르게살기위원회 위원장은 부정적인 것만 부각되는 세상이지만 그 속에서 아름다운 것 만을 추구하고자 살아간다고 말했다.

그가 위원장 직을 맡은 것은 지난해 1월. 광성고, 인향고 국어교사 출신인 김 위원장은 자신이 뿌리박고 사는 동네에서 뭔가 의미있는 일을 하기위해 ‘고생만 하고 별 표시도 나지 않는’

위원장 직을 수락했다.

“그 때만 해도 등록회원은 지금과 비슷했지만 실제 활동하시는 분은 6~7명밖에 없었지요.”

그가 위원장을 맡은 지 2년이 되는 지금, 이 곳에서 실질적으로 움직이는 회원은 30여 명에 이른다. 2년이란 기간 김 위원장은 조용하던 위원회를 ‘시끌벅적’하게 만들어 놓았다.

“모두가 바쁜 분들인데 동네 일을 자기 집안 일처럼 나서는 것을 보면 이런 것들이 동네를 끌어가는 힘이구나 하는 생각이 듭니다.”

그는 아무리 작은 공동체라도 “동네는 국가의 시작”이라고 말한다. 가화만사성이란 말이 있듯이 동네가 잘 되면 구가 잘 되고, 구가 잘 되면 시가, 시가 잘 되면 국가가 잘 된다는 논리이다.

“특별히 하는 것은 없는 것 같은데 보람은 큼니다. 책임감이 들기도 하구요.”

김 위원장은 자신은 하는 일이 별로 없다며 겸손해 하면서도 보람은 적지 않다고 말한다. 태극기 달아주기, 노인들에게 수지침 놓아주기, 거리청소 등등 연안동 바르게살기위원회가 하는 일은 너무나 많아 일일이 열거하기조차 어렵다. 더욱이 경비를 특별히 받아 하는 것도 아니고 회원들의 회비로 꾸려가는 마당에 동네에서 이런 봉사에 선뜻 나설 사람들이 얼마나 되겠는가.

그는 연안동 바르게살기위원회 회원들의 활동은 모두 생활의 활력소라고 강조한다.

“우리 회원들은 봉사를 하며 힘들어하기보다 기쁨을 더 많이 느낍니다. 동네 분들을 모두 내 가족처럼 생각하기 때문입니다.”



인천과학교육연구원

인천과학상설전시관

우주와 자연의 모든 것 '한 눈에'

밤하늘 별의 움직임 관측, 지구의 역사, 과학의 신비 체험

“와~ 밤하늘이 빙글 빙글 돌아요. 별이 저렇게 움직이는 건지 처음 알았어요.”

인천시 중구 운서동 산2에 자리한 인천과학교육연구원(원장·김행남)내 '과학상설전시관'은 현대과학의 모든 것을 볼 수 있는 보기드문 명소이다. 이 곳엔 과학의 원리를 이해할 수 있는 수백 가지의 전시물들이 관람객들에게 '과학의 신비'를 흠뻑려준다.

이 곳엔 꿈돌이관, 자연사탐구관, 기초과학체험관, 미래과학관, 천체투영실, 천체관측실이 있어 우주와 자연을 이해할 수 있도록 해준다.

그 중에서도 눈에 띄는 것은 천체투영실과 천체관측실이다. 관람객은 천체투영기를 통해 별의 일주운동을 자세히 볼 수 있으며 천체관측실에선 지구 대기권 밖 물체의 방사선 세기와 그 변화, 표면 등을 관찰할 수 있다.

1층 꿈돌이관에선 인천의 과거, 현재, 미래를 만날 수 있다. 3포트 매직미러를 통해서이다. 그 옆에는 영화로 유명했던 쉬리와 소설로 알려진 가시고기 등 우리나라 연근해 어종을 접할 수 있다. 또 수족관에는 수십 종의 물고기가 바다의 세계를 선보이기도 한다.

2층 자연사탐구관에는 광물과 암석, 지질시대 디오라마, 해양생태계로 꾸며졌다. 지각을 구성하는 주요 조암광물과 대표적 암석을 분류해 놓았으며, 지질시대별 화석과 생태계를 복원해 당시 생존했던 생물과 환경을 쉽게 이해할 수 있다. 아울러 해양생물들의 박제가 실물처럼 다가온다.

3층부터는 본격적인 과학여행이 시작된다. 3층은 기초과학체험관으로 작용과 반작용, 원소의 주기성, 방사선측정 등 전문 과학분야를 여러가지 실험기구를 통해 설명해준다. 또 열역학에너지보존의 법칙, 자이로스코프 등의 기구가 50여 가지에 이르는 과학의 원리를 쉽게 설명해준다.

4층 미래과학관에는 로봇과 미래의 해양도시, 사이언스쇼 등이 전시돼 있다. 이 곳에선 인류가 앞으로 나아가야 할 방향을 제시해준다.

과학상설전시관은 이처럼 작은 과학의 메카로 자리매김하고 있어 가능하면 노트와 연필을 가져와 메모를 하면서 보는 게 좋다.

월요일과 국경일을 제외하고는 항상 문을 열어 초·중·고 학생들은 보통 단체로 관람하는 경우가 많다. 학생들은 보통 개관시간인 오전 10시에 도착해 과학실험을 하고 영화를 보며 점심식사 뒤 본격적인 관람에 들어간다.

개관시간은 오전 10시 오후4시까지이며 유치원이나 일반 단체 이용은 인터넷(www.ienet.re.kr)에서 신청해야 한다. ☎ 751-8100~8111



월미도 '부산해운대 횃집'

'눈'으로 먹고 '맛'으로 즐긴다

낙조 보며 입에 넣는 쫄깃한 활어 입에서 '살살'

17년 역사, 조미료 안써 담백한 매운탕 지리 '인기'



시나브로 붉게 물들어가는 하늘. 주홍빛으로 찰랑거리는 바다 위를 미끄러지듯 떠가는 유람선. 월미도 선착장 앞 '부산해운대횃집'(대표·김옥희)에서 바라본 바깥 풍경은 '한 폭의 그림'이다.

영종도가 한 눈에 들어오는 커다란 유리창 밖 풍경은 낮과 밤 색깔을 달리하며 이 집을 찾는 사람들에게 '아름다운 세상'을 선물한다. 사람들은 싱싱한 활어를 입에 넣기 전에 우선 이런 풍경에 반해버리고 만다. 얼마전 공연차 인천을 찾은 가수 인순이가 "월미도에서 가장 전망좋은 집"이라고 했을 정도라니.

그럼에도 불구하고 음식점은 '뚝배기보다 장맛' 아니겠는가. 부산해운대횃집의 역사는 17년. 이 집에선 광어, 우럭, 농어, 도미, 놀래미 등 쫄깃쫄깃한 활어를 사시사철 내 놓는다. 역사가 긴만큼 이 집의 '회'엔 세월의 노하우가 묻어있다. 반드시 물 좋은 '자연산'만을 쓴다는 것이 이 집의 노하우라면 노하우다. 가리비, 멍게, 오징어 등 일명 '스끼다시' 역시 해산물 위주로 넉넉히 나온다. 음식 하나를 다 먹을 때면 또 하나가 나오고 하는 식으로 부산해운대횃집 주방에선 식사가 완전히 끝날 때 까지, 계속해서 새로운 음식을 내온다. 그렇지만 가격은 여느 횃집이나 같은 수준인 보통 6만원 선이다.

오후 두 세 시가 돼도 사람들이 북적이는 것은 이 집만의 독특한 맛이 있기 때문인데 그 중 하나가 '매운탕'과 '지리'이다. 부산해운대횃집에선 조미료를 거의 쓰지 않고 재료로 국물 맛을 낸다. 이 때문에 활어가 전문임에도 불구하고 해물잡탕, 매운탕, 지리 등을 찾는 사람들도 적지 않다.매운탕은 보통 오전 7시부터 많이 나가며회는 낮부터 밤 12시까지 꾸준히 찾는다.

김옥희 대표는 "백문이 불여일미란 말이 있잖아요? 저희 집은 맛에 있어서 전국에서도 둘 째 가려면 섭섭해 할겁니다. 그만큼 자신있다는 말이에요."라며 활짝 웃는다. 주차장이 마련된 것은 물론이고 단체일 경우 차량을 제공하기도 한다.





중국 영구시 부시장 예방

김홍섭 중구청장은 지난 18일 중국 영구시 차경 부시장의 예방을 접견하고 우호증진에 협력할 것을 다짐하였다.

포토구경



여성건강교실 수료식

우리구 보건소는 지난 12일 구청회의실에서 관계자 등이 참석한 가운데 『2004년도 여성건강교실 수료식』을 가졌다.



제3회 산수연 합동잔치

인천중구여성단체협의회는 지난 12일 신신 웨딩홀 3층부페에서 중구지역 산수연합동찬치를 개최하여 경로효친사상을 고취시켰다.

지방청소년위원회

우리구는 지난 10월 20일 구청회의실에서 김홍섭중구청장 비롯한 남부교육청학무국장, 구의원 등 인천중구지방청소년위원 15여명이 참석한 가운데 지방청소년위원회가 열렸다.



제2회 중구여성합창정기연주회

우리구는 지난 2일 인천학생교육문화회관 공연장에서 제2회 중구여성합창정기연주회를 개최하였다.

제3회 한국화연구회 작품전시회

우리구는 지난 16일부터 18일까지 주민자치센터 운영활성화를 위해 구의회 청사내에서 회원 및 참가자 50여명이 참석한 가운데 한국자연채색화반 작품전시회를 개최하였다.



★ 대체의학 ★

가래(痰)는 왜 생기나?

우리 몸은 70%가 물(水)이라고 했는데, 물은 심장의 열에 의해서 데워지는데 이 열이 너무 많으면 증발되어 결정체가 생긴다. 이것이 가래(痰)인 것이다. 가래가 기도를 막아서 병이 되듯이 이 결정체가 인체의 어느 흐름(구멍)을 막았느냐가 질병의 관건이 된다.

우리 몸은 약 70%가 물이므로 물통인 셈이다. 더러워진 물병을 씻어 내려면 새 물을 담아 막 흔들어서 씻어내는 것처럼 인체 내에서 병든 물도 자꾸 갈아줘야 한다. 그냥 놔두면 침전물(노폐물)이 생기기 마련이니까 새로운 물을 자주 먹어서 묵은 물을 씻어 줘야 한다. 대표적인 노폐물 덩어리는 가래다. 가래를 한자로는 담(痰)이라고 하는데 염증 염(炎)에다가 ‘병들어 자빠질’ 역(尸)자가 합해진 것이다. 우리는 흔히 ‘담걸렸다’고 한다. 담이 걸리면 아파서 꼼짝 못한다. 가래가 혈관이나 임파선 어딘가에 딱 틀어막히면 담이 걸리는 것이다.

세속에 ‘기(氣)가 막혀 죽겠다’고 한다. 세상사람은 그 말이 어떤 결과를 가져오는지도 깊이 생각해 보지 않고 쉽게 말하고 있는데 누구나가 다 죽을 때는 실제로 가래로 인해 기도가 딱 막혀 죽는다. 가래와 같은 덩어리, 피덩어리, 기름덩어리, 구정물덩어리 이런 것들이 혈관, 임파선을 막아서 사람이 상(傷)하는 것이다. 이것이 곧 기(氣)가 막혀 죽겠다는 말이다.

인생을 살아가는 한 가래는 우리 몸 속에서 어차피 생기게 마련이다. 신장과 심장의 균형이 항상 유지되기는 어려운 일이다. 균형이 수시로 무너졌다 바로 잡혔다 하는데 이 수화(水火)의 불균형 상태에서 생기는 가래를 어떻게 체외로 배출시키느냐가 관건인 것이다.

인체 어느 곳에 열이 차단되어 피가 열면 핏덩어리가 되고 임파액을 열을 가하면 임파선염이 되고 콧물에 열을 가하면 콧덩어리가 된다. 이러한 노폐물이 회로의 어느 곳을 차단했느냐 하는 것이 병으로 나타난다.

만약 무릎 윗부분을 막고 있다고 하면 아랫부분에는 임파액과 혈액이 전달되지 않고 호르몬이 전달되지 않는다. 이래서 무릎과 무릎 뼈끼리 서로 부딪치면서 생기는 병이 퇴행성 관절염이다.

노폐물이 발목 아랫부분을 막고 있으면 관절에 물이 차서 퉁퉁 붓게 된다. 이렇게 되면 주사기로 물을 빼 내어야 하는 물찬 관절염이라 한다.

가래는 불덩어리다. 때문에 가래를 삼키면 안된다. 불덩어리는 또 불덩어리를 낳는다. 유유상종이다. 작은 노폐물 하나가 큰 농덩이로 불어나는 것처럼 가래를 삼키면 안된다.

가래보다도 더 단단한 결정체가 담석 또는 신장결석 등이다. 그런데 체외에서 가래를 삭이는 법이 있다면 체내에서도 같은 이유로 제거시킬 수 있다.

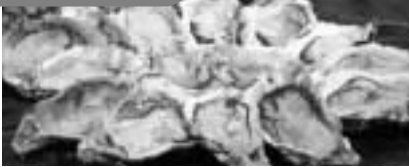
바닷물이 얼지 않는 이유는 소금의 농도가 보통 물보다 진하기 때문이다. 민물의 경우 염분이 모자라서 추우면 어는 것이다. 바닷물이 얼지 않는 이치를 거꾸로 적용하여 얼음을 녹이려면 얼음에 소금을 뿌린다. 염분은 바닷물에 빛이라고 하는 열이 통과되어 만들어진다.

소금 속에는 강한 열이 들어 있다. 얼음을 소금이 녹이는 것은 그 때문이다.

■자료제공 : 심원기(자연치유요법 전문가)

이 달 의 수 산 물

굴



바다의 우유라고 불리는 굴은 칼슘, 철분 등 조혈 성분이 풍부해서 어린이 발육과 허약체질에 좋을뿐 아니라 저칼로리식품으로 비만증을 막아주고 글리코겐, 비타민류가 많고 필수아미노산이 골고루 함유되어 심장병, 고혈압, 변비, 당뇨병 등의 예방 및 치료에 탁월한 효과가 있다.

■ 추천 도서 ■ ■ ■ ■ ■

세상의 중심에서 사랑을 외치다



에쿠니 가오리, 요시모토 바나나의 감성을 그대로 이어받은 카타야마 교이치의 소설로 사랑하는 사람을 떠나보낸 후, 마음의 키가 한 뼘 자라나는 소년의 잔잔한 성장기이다. 열 다섯 살 때 같은 클래스에서 만난 아키와 사쿠타로는 단짝으로 지내다가 점점 이성으로서의 감정을 느끼게 된다.

귀엽고 성격도 좋고 공부도 잘하는 여자아이 아키. 그리고 평범하면서도 사려 깊은 남자아이 사쿠타로. 그들은 꼭 붙어 다니지만 말썽을 부리는 문제아들은 아니다. 어른이 되면 아키와 결혼해 평생 사랑하며 살고 싶다는 생각을 하기도 하지만 그 결혼이라는 단어가 너무 낯설어 사쿠타로는 멧적은 웃음을 짓기도 한다. 그러나 아키는 불치병에 걸리고 마는데...

카타야마 교이치 지음 / 안중식 옮김 / 정가 : 9,500원

이달의 영어회화표현

All the best for 2005

2005년에는 모든 행운이 깃들기를

... 많은 사람들이 '새해 복 많이 받으세요!'로 Happy New Year! 만을 알고 있으나 실제 All the best for 2005 도 많이 쓰이는 표현이다.

... All the best는 '모든 행운이 깃들기를'의 의미이므로 Good wishes for everything. 의 의미라고 할 수 있다.

... 새해가 되기 전에 아무 때나 All the best for 2005.라고 말할 수 있다. 미국 사람들은 보통 12월31일 저녁에 파티를 하는데 자정이 다가오면 다같이 카운트다운(countdown)을 하며 신년을 맞는다. 참고로 count down은 '수를 큰 쪽에서 작은 쪽으로 역으로 세다, (로켓 발사 때) 초읽기를 하다'의 뜻이고 countdown으로 쓰면 명사가 된다.

A: Would you like to have some wine?
포도주 좀 드시겠어요?

B: Thanks.
고마워요.

A: Cheers!
위하여!

B: All the best for 2005
2005년에 모든 행운이 깃들기를!

〈More Tips〉

• Cheers! : Bottoms up!과 유사한 상황에서 쓰일 수 있는 '건배'의 뜻이다.

이달의 중국어회화표현

明天天气怎么样

내일 날씨는 어떻습니까?

A: 老金 听气象预报了没有?

김형, 일기 예보를 들었습니까?

B: 听了, 今天是晴天?

들었습니다. 오늘은 개인날씨입니다.

A: 明天天气怎么样?

내일 날씨는 어떻습니까?

B: 明天晴转阴, 没有雨?

내일은 개었다가 흐리는데, 비는 오지 않습니다.

A: 气温是多少度?

기온은 몇 도입니까?

B: 零下二度?

영하2도입니다.

〈More Tips〉

- 气象 기상, 일기
- 预报 (예보)하다
- 晴天 (맑게 개인) 하늘
- 天气 날씨
- 转 바뀌다, 달라지다
- 阴 흐리다
- 雨 비
- 气温 기온

■자료제공 : T.I.G program 개발진(514-0038)

이달의 일본어회화표현

つきあう 같이하다

일본 사회에서 ‘つきあい’는 일상 다반사다. 그 중에서도 특히 샐러리맨 사회에서의 ‘つきあい’는 빼놓을 수 없는 중요한 사항이다. 회사 상사와의 ‘つきあい’, 비즈니스상 거래처와의 ‘つきあい’ 등 샐러리맨들에게 이러한 ‘つきあい’는 일의 한 부분이며 어떤 경우에는 그 이상이 될 수도 있다. 왜냐하면 전자의 경우는 개인의 승진과 바로 연결되는 일이고 후자는 회사 이익에 연결된다는 인식이 있기 때문이다. 전자이건 후자이건 샐러리맨 사회에서는 이익을 전제로 하는 ‘つきあい’가 많다.

佐藤 : 李さん> 今晚(こんばん) 忙(いそ)かしいですか?
사토 : 이진아씨, 오늘 밤 바쁘십니까?

李 : 何(なに)か> 用事(ようじ)ですか?
이 : 뭔가 용건 있으세요?

佐藤 : 取(と)りひきさき) からしことを頼(たの)まれ
たんです?

사토 : 거래처에서 일을 부탁 받았습니

李 : それで?
이 : 그래요?

佐藤 : 残業(ざんぎょう)> つきあってくれませんか.
사토 : 잔업, 같이 해 주시겠습니까?

李 : おいしい(ゆう) ご飯(はん)> おごってくれたら
つきあってあげる?

이 : 맛있는 저녁 사주시면 같이 해드릴게요.

〈More Tips〉

- 今晚(こんばん) : 오늘 밤
- 用事(ようじ) : 불 일, 용건
- 取引(とりひきさき) : 거래처
- 頼(たのむ) : 부탁하다
- つきあう : 같이 하다, 같이 가다
- おごる : 한턱내다



제130회 임시회 개회

제130회 인천광역시중구의회(의장:김기성) 임시회가 지난 11월 5일부터 11월 11일까지 7일간의 의사일정으로 개최되었다.

주요안건으로는 중구청장이 제출한 2005년도 구정업무보고서에 대한 보고 및 도원지구주택재건축정비계획수립에따른의견제시의건이 『원안가결』 처리되었다.

제131회 정례회일정

제131회 중구의회 정례회가 25일부터 12월 16일까지 22일간 일정으로 개최될 예정이다. 정례회의 일정은 다음과 같다.

일 시		본회의 및 특별위원회	비 고
11. 25(木)	제1차 본회의 (14:10)	1. 제131회제2차정례회회기결정의건 2. 예산결산특별위원회 구성 결의안 3. 2005년도예산안제출에따른시장연설의건 4. 중기지방재정수정계획보고의건 5. 2005년도공유재산관리계획안 6. 휴회결의	개회식 (14:00)
11. 26(金)	행정사무감사 / 제1일(14:00)	행정사무감사(기획감사실, 문화공보실, 보건소)	
11. 27(土)		휴 회	토요일휴무
11. 28(日)		휴 회	공휴일
11. 29(月)	행정사무감사 / 제2일(14:00)	(계 속) (총무국)	
11. 30(火)	행정사무감사 / 제3일(14:00)	(계 속) (사회산업국)	
2. 1(水)	행정사무감사 / 제4일(14:00)	(계 속) (도시국 - 건설, 건축, 도시정비)	
12. 2(木)	행정사무감사 / 제5일(14:00)	(계 속) (도시국 - 관광개발, 교통행정)	
12. 3(金)	행정사무감사 / 제6일(14:00)	(계 속) (출장소) ※감사강평	
12. 4(土)	제1차 예결특위 (10:00)	간사선임의건 2005년도 예산안 (기획감사실, 동, 문화공보실)	
12. 5(日)		휴 회	공휴일
12. 6(月)	제2차 예결특위 (14:00)	(계 속) (총무국)	
12. 7(火)	제3차 예결특위 (14:00)	(계 속) (사회산업국)	
12. 8(水)	제4차 예결특위 (14:00)	(계 속) (도시국 - 건설, 건축, 도시정비)	
12. 9(木)	제5차 (14:00)	(계 속) (도시국 - 관광개발, 교통행정)	
12. 10(金)	제6차 (14:00)	(계 속) (보건소, 출장소, 의회)	
12. 11(土)		휴 회	토요일휴무
12. 12(日)		휴 회	공휴일
12. 13(月)	제7차 예결특위 (14:00)	(계 속) ※계수조정	
12. 14(火)	제8차 예결특위 (14:00)	2004년도제3회추경예산안 (기획감사실, 동, 문화공보실, 총무국, 사회산업국, 보건소, 출장소)	
12. 15(水)	제9차 예결특위 (14:00)	(계 속) (도시국, 의회) ※계수조정	
	제2차행감특위 (15:30)	행정사무감사결과보고서작성의건	
12. 16(木)	제2차 본회의 (10:00)	1. 2005년도세입세출예산안 2. 2004년도제3회추경예산안 3. 행정사무감사결과보고서채택의건 4. “월미도및영종도해상교통시설확장”공유수면매립기본계획반영요청에따른 의견제시의건 5. 기타안 등	

제12회 중구청장기 노인게이트볼대회 참석



최무웅부의장을 비롯한 의원들은 지난 10월 29일(금) 10:30 신흥동 소재 노인복지회관 게이트볼구장에서 개최한 제12회 중구청장기 노인게이트볼대회에 참석, 축사를 통하여 “평소 같고 닦은 기량을 마음껏 펼치면서 회원 상호간 우의와 친목을 다지며, 밝고 명랑한 사회를 함께 열어가는 계기가 되길 바란다”고 말했다.

2004년 장수孝 큰잔치 참석



최무웅 부의장을 비롯한 의원들은 지난 10월 29일(금) 11:00 자유공원광장 야외특설무대에서 개최한 2004년 장수孝큰잔치행사에 참석하여 오늘의 이 자리를 통하여 경로효친사상을 다시 한번 되새기고 생활속에 웃 어른을 늘 공경하는 건강한 사회를 이룩하는 계기가 되기를 기대한다고 밝혔다.

제2회 월미관광특구문화축제 기념식 참석



김기성 의장을 비롯한 의원일동은 지난 10월 29일(금) 20:00 월미도 문화의 거리 특설무대에서 개최한 제2회 월미관광특구 문화축제에 참석하여 행사관계자들을 격려하고, “오늘 낭만적인 축제의 가을바다 정취속에서 다채로운 볼거리, 즐길거리, 먹거리가 풍성한 본 행사가 관광객 여러분들께 오랫동안 추억으로 남게 되기를 바란다”고 강조했다.

중구의회신청사 준공식 개최



중구의회(의장:김기성)에서는 지난 1일(월) 15:00 중구의 회 신청사 준공식을 개최하였다. 이 자리에서 김기성의장은 “이렇게 훌륭한 의회청사가 건축되기 까지 열과 성을 다한 시공사 직원 및 관계자들을 높이 치하하고 기념사를 통하여 깊고 풍부한 내용으로 구민들의 입장을 대변하고 활발한 의정활동과 지역사회 참여 활동으로 구민들의 목소리를 새기겠다”며 “열과 성을 다하여 성숙된 지방자치실현과 모범적인 의회 상 정립을 위하여 혼신의 노력을 다할 것을 약속드린다”고 말했다.

제2회 중구여성합창정기연주회 참석



김기성의장을 비롯한 의원들은 지난 2일(화) 19:00 인천 학생교육문화회관 공연장에서 개최한 제2회 중구여성합창 정기연주회에 참석하여 축사를 통하여 “문화예술에 대한 정책성을 확립하고, 일상생활에 지친 구민들에게 희망을 불어넣어 구민화합과 문화예술 증진에 기여하는 계기가 되기를 바란다”고 당부하였다.

제3회 경로잔치 참석



최무웅 부의장을 비롯한 의원들은 지난 12일(금) 12:00 신신웨딩홀에서 개최한 제3회 경로잔치에 참석하여 관계자들을 격려하고 축사를 통하여 웃어른을 공경할 줄 아는 건전한 사회분위기를 조성해 나가자고 역설하였다.

2004 여성건강교실 수료식 참석



김기성의장을 비롯한 의원일동은 지난 12일(금) 14:00 중구청 2층 회의실에서 개최한 2004 여성건강교실 수료식에 참석하였다. 이 자리에서 김기성의장은 축사를 통하여 “우리중구의회에서도 여성관련 분야에 많은 관심을 갖고 의정활동에 매진할 것을 약속드리며 우리 중구 여성여러분들이 더 밝고, 젊고, 활기차게 살아갈 수 있도록 적극 노력하겠다”면서 수료식에 시상한 수료생들에게 축하와 격려를 하였다.

제3회 중구청장기 유소년축구대회 참석



김기성 의장을 비롯한 의원들은 지난 14일(일) 11:00 신흥초교운동장에서 개최한 제3회 중구청장기 유소년축구대회에 참석하여 행사관계자들을 격려하고 축사를 통해 “유소년 축구동호인 상호간의 우의를 돈독히 하고 승패보다는 친목과 우정을 나누는 화합의 장이 되길 바란다”고 당부하였다.

의 정 활 동

인천 JC 창립51주년 기념식 참석



김기성의장은 10월 28일(목) 18:00 파라다이스(舊 올림포스호텔) 에머랄드홀에서 개최한 인천 JC창립51주년 기념식에 참석하여, “지역사회발전과 세계평화를 위해 노력하는 회원 여러분들의 봉사활동은 우리사회의 밝은 미래를 열어가는 환한 햇불이 되리라 생각한다”면서 “앞으로도 더욱더 화합하고 단결하여 인천발전을 위하여 노력하여 줄 것”을 당부하였다.

❖ 내집주차장갯기사업 안내

자가주차장확보 촉진 및 이면도로내 원활한 교통소통등 쾌적한 주차환경을 조성코자 기존 담장이나, 이웃 간 경계담장을 철거한후 부설주차장을 설치하는 자에게 설치비의 일정액을 보조합니다.

- 보조대상
 - 주차시설설치 의무가 없는 주민이 주택내 또는 인접지역에 주차시설을 설치하고자 하는 경우
 - 기타 주상복합건물내에서 가게 및 창고등을 폐쇄하고 주차시설로 변경하고자 하는 경우
 - 당해 주택 주소지에 등록된 차량대수 범위내에서 신규 또는 추가로 주차장을 설치할 경우
- 보조금 : 80~150만원
- 문의전화 : 중구청 교통행정과 (☎ 760-7557)

❖ 2004년도 제5기 단기취업과정 교육생 모집

- 직종 : 유통관리사(3급)자격증과정, 리서치전문요원과정
- 대상 : 관련분야 자격증 취득과 취업희망자로 18~45세이하의 적극적이고 건강한 남·녀 각과정 25명 선착순
- 교육내용 및 시간 : 각 과정 이론교육 및 현장실습 (1일 3시간 - 총 10일 30시간)
- 모집기간 : 11. 25~12. 3
- 교육기간 : 12. 6(월)~12. 17(금) 10:00~17:00
- 교육비 : 무료
- 구비서류 : 신분증 지참
- 문의 : 인천광역시여성복지관 (☎ 435-1447)

❖ 겨울철 전기안전요령

- 전열기는 사용전 먼지제거는 물론 플러그 파손 및 코드피복 손상여부 등을 살펴 정상적으로 동작하는지를 점검하여야 한다.
- 겨울철 전기난로가 과열되어 발생하는 전기화재가 많으므로 외출할 때에는 전열기의 전열 플러그를 뽑아 두어야 한다.
- 전기장판, 담요는 접혀지거나 일정부분만 압력이 가해질 경우 과열되어 전기화재가 발생할 수 있으므로 주의하여야 한다.
- 한 개의 콘센트에 전기 소모량이 많은 전기후라이팬, 히터 등을 문어발식으로 사용하지 않는다.
- 누전차단기는 매월 1회이상 적색 시험버튼을 눌러 고장여부를 확인한다.
- 전기재해로부터 재산과 생명을 보호하기 위해서는 항상 전기안전을 습관화하여야 하며 불량 전기설비는 정기적인 점검과 개·보수를 해야한다.
- 문의 : 한국전기안전공사인천지역본부(1588-7500)

❖ 겨울방학 한자교실 학생모집안내

- 신청기간 : 12. 3 ~ 28
- 원서교부 및 접수장소
 - 도원동사무소(882-1624/1644)
 - 도원동청소년예절학교(885-9146)
- 준비물 : 소정의 입학지원서(사진첨부)
- 수업료 : 무료
- 모집내용
 - 초급반(한자기초) - 80명
 - 중급반(초급능력자) - 60명
 - 상급반(중급능력자) - 60명
 - 고급반(상급능력자) - 60명
 - 예절반(사자소학, 추구) - 40명
- 대상 : 관내 초·중·고·대학생
- 기간 : 12. 31(금) ~ 2005. 1. 31(월)
- 장소 : 도원동청소년공부방
- 일정표

반 명	대 상	시 간	학 습 내 용
초급반(오후)	한자기초	13:30~14:20	교재 6급, 준5급
중급반(오후)	초급능력자	14:40~15:30	교재 정5급
상급반(오전)	중급능력자	09:30~10:20	교재 준4급
고급반(오전)	상급능력자	10:40~11:30	교재 정4급
예절반(오후)	학습능력자	16:00~16:50	추구독본(推句讀本), 사자소학(四字小學)
- 문의 : 도원동청소년예절학교한자교실 (☎ 885-9146 / 011-9976-7021)

❖ 가천길대학 산업체위탁생(전문학사) 모집안내

가천길대학에서는 어려운 가정형편 등 여러 가지 사정에 의하여 대학진학을 하지 못한 산업체근로자(직장인)들에게 대학교육의 기회를 제공하고자 정규 전문대학과정의 2005학년도 신입생을 모집합니다.

- 모집학과 및 정원

학 과	모집정원	학 과	모집정원	학 과	모집정원
전산정보과	20	창업경영과	20	컴퓨터산업디자인과	20
정보통신과	20	무역과	20	광고기획과	20
환경시스템과	20	국제통상일본어과	30	영상문예과	20
보건행정과	60	관광통상일본어과	30	레저스포츠과	20
컴퓨터소프트웨어과	20	관광통역중국어과	30	애니메이션과	20
컴벤션산업관리과	20	식품영양과	20	합 계	410
- 접수기간 : 11. 17 ~ 2005. 1. 7 17:00한
(단 평일 17:00, 토요일 12:00, 공휴일 및 일요일은 접수불가)
- 문의 : 가천길대학산학협력체 (☎ 820-4071~5)

❖ 11,12월은 상하수도요금체납 자진납부의달

(편리한 자동이체 지금 전화로 신청하세요)

- 인천광역시상수도사업본부는 11월 1일부터 12월15일까지를 체납액 특별정리기간으로 정하고 미납자에 대하여는 수도물 공급중지 및 재산압류 등 행정처분을 할 예정이니, 시민 여러분께서는 체납여부를 확인하신 다음 기한내 자진납부하여 주시기 바랍니다.
- 자동이체 및 인터넷검침·고지제도를 이용하면 수도요금을 감면받고 납기를 놓쳐 가산금을 부담할 염려가 없습니다.
- 문의 : 중부수도사업소 (☎ 8709-493~4)

❖ 모든 범죄는 112로 신고합시다

- 범죄에 의해 피해를 입거나 주변에서 발생한 범죄를 목격하면 즉시 국번없이 「112」로 신고하여 주십시오. 범죄의 징후나 의심이 날 때도 「112」로 신고하면 미연에 범죄를 예방할 수 있습니다. 경찰관의 신속한 출동에 지장을 주는 허위·장난·비범죄성 생활민원 신고를 자제해야겠습니다. 범죄 신고인에 대하여는 비밀을 보호하고 안전을 보장해드립니다.
- 중요범인 검거에 결정적 단서를 제공하여 주신 신고인에게는 최고 5000만원까지 보상을 드립니다.
- 범죄신고의 생활화로 범죄로부터 사회와 가정의 안전 을 지킵시다.
- 112신고 이렇게 처리됩니다
 - 범죄신고(112) → 112신고센터(접수, 지령) → 112순찰차, 형사기동대, 순찰경찰관 → 신속한 현장도착(검거 등 조치)
- 범죄신고는 112가 가장 빠르고 신속합니다.

❖ 청소년취미교양교육 및 「우리얼익히기문화학교」

- 겨울방학특강 무료수강생 모집 안내 -

- 교육기간 : 2005. 1. 5(수) ~ 2. 1(화)
- 접수기간 : 12. 1 부터 선착순 모집 (방문 접수)
- 교육대상 : 초·중·고·대학이상 ~ 24세이하 청소년 (총 479명)
- 교육과목 : 11개분야/24개반
 - 미술 - 창작미술, 양초공예, 칼라믹스, 애니메이션&일러스트
 - 기악 - 팬플룻
 - 과학 - 레고닥타(A,B단계), 전자로봇&로켓제작교실
 - 수학 - 하아파이썬
 - 전산 - 컴퓨터활용능력
 - 어학 - 어린이중국어, 어린이영어
 - 언어 - 글쓰기(초), 글쓰기(중), 동화구연
 - 한문 - 한자(5,6급), 한자(7,8급)
 - 체육 - 댄스스포츠, 유행댄스
 - 취미 - 마술, 바둑
 - 우리얼익히기 - 가야금, 사물놀이, 탈춤
- 수 강 료 : 전액 무료 (강좌에 따른 교재 및 재료비는 개인부담)
- 접수 및 문의 : 인천광역시청소년회관 지도팀
(☎ 887~5270-1, FAX. 884~2024 / http://youth.inpia.net)

❖ 환경도 지키고 신고포상금도 받으세요

- **환경오염행위 신고는 우리의 환경을 지키고 회복시키는 지름길입니다**
 - 우리 모두는 쾌적한 환경 속에서 자연과 함께 살아가기를 소망합니다.
 - 아직도 우리 시민들은 환경오염행위에 대한 감시와 신고활동이 미흡한 실정입니다.
 - 환경오염행위!! 더 이상 보고만 있을 수는 없습니다.
 - 이제 시민 여러분이 나서야 할 때입니다.
- **환경훼손 행위를 발견하시면 꼭 신고해 주십시오. 신고포상금으로 보답해 드리겠습니다.**
- **신고대상**
 - 오·폐수 무단방류, 무허가 배출시설 설치·운영, 배출시설 비정상가동, 악취발생물질 소각, 폐기물불법매립, 국립공원내 자연훼손 행위 등 환경관련법에 의한 환경오염 또는 환경훼손행위 등
- **신고방법 및 요령**
 - 신고방법
 - 일반전화 : 국번없이 128 · 휴대폰 : 지역번호 128
 - 시·군·구청 민원실, 국립공원관리사무소, 경인지방환경청
 - 기 타 : 인터넷, 엽서, 편지, 직접방문 등
 - 신고요령 : 누가, 언제, 어디서, 어떻게 환경훼손행위를 했는지 가능한 자세히 신고해 주시기 바랍니다.
 - 차량으로 폐기물을 불법 매립하거나 무단 투기하는 경우에는 차량 번호도 신고하여 주시기 바랍니다.
- **환경오염 행위별 신고포상금 지급 기준**

환경훼손행위를 신고하시는 분에게는 해당기관에서 위반사항을 처벌한 내용에 따라 포상심사하여 3만원에서 최고 100만원까지 포상금 지급
- **문의 :** 경인지방환경청 ☎ 4501-311 / <http://gime.go.kr>

❖ 인천시 수돗물 안심하고 드셔도 됩니다

- **2004년 10월에 실시한 정수장(55개항목) 및 수도꼭지(5개항목) 수질검사 결과, 먹는물 수질기준에 적합하므로 안심하고 마실 수 있는 수돗물임을 알려드립니다.**

❖ 군무이탈자 자진신고 기간안내

금번 저희 헌병대에서는 군무이탈중인 장병들에게 한번더 기회를 주기위해 2004년 11월 1일부터 11월 30일까지 「군무이탈자 자진 신고기간」으로 설정하였습니다.

현재 군무이탈중인 장병이 자수할 경우 정상 참작되어 관대한 처벌을 약속드리며 한번의 잘못으로 고통받고 있는 여러분들에게 드리는 또 한번의 기회입니다.

가까운 경찰관서 또는 군부대로 자진복귀 신고를 바랍니다.

- **연락처**
 - 안양(032) 440-1861, 1863 • 김포(032) 672-4544
 - 인천(032) 503-9766 • 수원(031) 440-1854
 - 헌병대표전화 : 080-077-0112

❖ 재난관리 혁신아이디어 공모전

- **공모대상 :** 일반인, 대학생, 공무원 등
- **공모과제**
 - 국가재난관리 업무의 효율적 혁신방안
 - 국가재난관리 정보화의 효과적 개선방안
 - 중앙부처 및 지방자치단체의 재난관리 업무경감 방안
 - 기타 국가재난관리 관련 아이디어
- **접수내역**
 - 기간 : 2004. 11. 20 ~ 12.31
 - 우편접수 : (110-779) 서울시 종로구 수송동 51-8번지 거양빌딩 8층
(주)LG CNS 국가안전관리 BPR/ISP 사업단
- **제출물 :** 아이디어 신청서 및 작품(A4 12포인트 100매이내)
- **시상내역**
 - 최우수상 1점 : 소방방재청장상 및 노트북 1대
 - 우수상 2점 : 소방방재청장상 및 각 디지털 카메라 1대
 - 장려상 10점 : 각 10만원 상당의 문화상품권
- **기타 자세한 사항은 소방방재청 홈페이지(www.nema.go.kr)를 참조하시기 바랍니다.**

❖ 에너지절약 10가지 실천사항

- **적정 실내 건강 온도인 난방온도(18℃ ~ 20℃), 냉방온도(26℃ ~28℃)를 지킵시다.**
 - 실내에 온도계를 달고 수시로 온도를 확인하여 적절한 실내온도를 유지하면 머리도 맑아지고 두뇌활동도 왕성해져 일의 능률을 올릴 수 있고 겨울을 건강하게 보낼 수 있습니다.
- **난방온도를 낮추고 얇은 옷을 여러 겹 껴입습니다.**
 - 실내온도를 1℃ 내리면 약7%의 에너지를 절약할 수 있고 한겨울에도 반소매 옷을 입고 지내는 지나친 난방은 에너지 낭비의 지름길입니다.
- **보일러는 주기적으로 청소합니다.**
 - 1년에 1회이상 그을음 청소를 해 주면 연소효율이 높아져 난방비가 절감되고 고장도 예방됩니다.
- **틈새로 도망가는 따뜻한 공기를 붙잡아야 됩니다.**
 - 바늘구멍에 황소바람! 틈새로 난방 에너지의 15%가 새 나갑니다. 창과 창틀 사이에 방풍테이프를 붙이고 벽의 틈은 실리콘으로 메웁니다.
- **사용하지 않는 전기제품의 코드를 뽑습니다.**
 - 전기제품은 스위치를 끄더라도 예열상태를 유지하기 위해 끊임없이 전기를 소모하므로 꼭 코드를 뽑아 놓습니다.
- **온실효과로 열효율을 높입니다.**
 - 바닥에 따뜻한 색깔의 카펫을 깔아 낮시간의 태양열을 충분히 받을 수 있도록 하고 밤에는 창문 커튼을 바닥까지 내려 칩니다.
- **가족수에 맞춘 열효율이 높은 난방기구를 선택 합니다.**
 - 난방기구를 구입할 때에는 열효율(kcal/h)과 시간당 연료 사용량을 확인하고 난방면적과 가족수를 고려합니다.
- **주택 신축이나 증 개축시 단열을 합니다.**
 - 단열을 하면 30~50%의 에너지를 절약할 수 있으며 쾌적한 실내온도를 유지할 수 있습니다.
- **알맞은 실내습도를 유지해 난방기구의 열효율을 높입니다.**
 - 공기중에 떠 다니는 수증기의 입자들이 열기를 품고 다니며 실내를 빠른 속도로 덥히므로 실내습도를 60% 정도로 유지합니다.
- **자동차 예열은 1~2분이면 충분합니다.**
 - 영하 7℃의 추운 날씨에도 자동차 예열은 2분이면 충분하며 시동을 걸고 서서히 출발하여 불필요한 공회전을 줄입니다.

❖ 직업상담사 모집

- 중구청 취업정보센터에서 일하실 직업상담사를 모집합니다.
- **모집분야 및 인원 :** 직업상담사(2급자격증 소유), 2명
 - **모집 및 서류접수기간 :** 2004. 11월 ~ 수시
 - **근무조건**
 - 근무기간 : 2004. 11월 ~
 - 근무시간 : 1일 4시간(주5일근무, 오전·오후 선택 가능)
 - 보 수 : 1일 20,000원
 - **전형방법**
 - 1차 : 서류전형(합격자 개별통보) • 2차 : 면접
 - **제출서류 :** 이력서 1부 / 자기소개서 1부(경력중심 작성) / 경력 및 자격증명서(복사본)
 - **접 수 처 :** 중구청 산업경제과(우편, FAX, 내사접수 모두가능)
 - 주 소 : 인천광역시 중구 관동 1가 9번지 중구청 산업경제과 취업담당자 앞
(우편번호 : 400-071)
 - FAX : (032) 760-7369
 - **문 의 처 :** 중구청 산업경제과 취업센터 ☎ 760-7373)

❖ 2004년 농업기본통계조사 실시

- **조사목적 :** 농가, 농가인구, 농업경영규모, 영농형태 등의 변화추이를 파악하여 국가 및 지방자치단체의 각종 정책수립 및 평가를 위한 기초자료 제공
- **조사대상기간 :** 2003. 12. 1 ~ 2004. 11. 30 (1년간)
- **조사실시기간 :** 2004. 12. 1 ~ 2004. 12. 13 (13일간)
- **조사대상 :** 「2000 농업총조사」 결과 표본으로 선정된 조사구내에서 조사기준일(2004. 12. 1) 현재 농가에 해당하는 모든 가구
- **조사 방법 :** 조사담당공무원이 대상가구를 직접 방문하여 면접조사
- **관련자료는 인천통계사무소 홈페이지(<http://incheon.nso.go.kr>)에서도 보실 수 있습니다.**



소상공인 창업스쿨 무료강좌 실시

우리구는 지난 15일부터 17일까지 구청회의실에서 창업에 관심있는자 및 기존 소상공인 등 100여명이 참석한 가운데 소상공인 창업스쿨 무료강좌를 실시했다.



제3회 중구청장기 유소년축구대회

우리구는 지난 14일 신흥초등학교 운동장에서 제3회 중구청장기 유소년 축구대회를 성황리에 마쳤다.



쓰레기줄이기 인센티브제 주민설명회

우리구는 지난 10월 26일 구청회의실에서 이광복 부구청장을 비롯한 관내 100세대이상거주아파트통장,관리소장,아파트부녀회장, 아파트자치회장 등 100여명이 참석한 가운데 쓰레기줄이기 인센티브제 도입에 따른 주민설명회가 개최됐다.



2005 수능수험생 차량지원 자원봉사

한국자유총연맹 인천중구지부청년회(회장:장광훈)는 17일 동인천역 광장에서 2005 수능수험생 차량지원 봉사를 하였으며, 여성회(회장:최순옥)는 이른시간 추위와 긴장을 덜어줄 뜨거운 차와 사탕 및 열 등으로 훈훈한 정을 나누었다.



도보관광(탐방) 실시

우리구는 지난 2일부터 5일까지 관광도시의 주인의식 고취 및 관광마인드 형성을 위하여 구본청 및 산하기관 전 직원을 대상으로 도보관광(탐방)을 실시하였다.

2004 저소득층 학생 수능공부방 운영관련 국비 지원

- **사업목적** : 저소득층 학생이 EBS 수능방송을 시청할 수 있도록 학습공간 과 부대장비를 제공하여 균등한 교육기회를 제공
- **기본방침**
 - 저소득층 밀집지역, 영구임대주택 등 저소득층 고교생 등 빈곤아동의 면학환경 취약지역에 우선 설치 및 지원
 - 노후시설 교체비, 공공요금, 연료비, 인터넷 이용요금 위성TV(또는 케이블방송)수신료, 관리요원 인건비 등 일부 운영경비와 최초 설치비 지원
 - 사회복지관, 아동복지시설등에 설치하는 경우 기존 시설과 공간이 분리되어 저소득층 고교생이 자유스럽게 이용 가능하도록 설치·운영
 - 자원봉사자 참여 확대 유도
- **세부운영**
 - 위탁운영(사회복지관, 사회복지사업법에 의한 비영리법인 종교단체, 사회복지시설 개인 등)
 - 운영비(2004년도 기준) : 842천원/개소·월(8월) | 1,000천원/개소·월(9월~12월)
 - 설치비 : 13,600천원/개소
 - － 1개소당 PC10대, TV 1대, 인터넷설치비, 위성TV(또는 케이블 방송)수신장비 설치비 등 포함.
 - 컴퓨터실 : 최소 10석 이상을 원칙으로 하되 이용율을 등을 고려하여 지역실정에 맞게 설치.
 - EBS방송 학습실 : 최소 10석 이상을 원칙으로 하되 위성방송을 활용하여 강의를 수강할 수 있도록 설치
- **문의사항** : 중구청 보건복지과 여성정책팀 (☎ 760-7342)

인천여성복지관(본관) ‘05년 제1기 직업 및 문화아카데미교육생 모집

인천광역시 여성복지관(본관)에서는 여성의 풍요로운 삶과 취업기회 확대를 위하여 직업전문교육 및 문화아카데미교육을 준비하였습니다. 많은 참여 바랍니다.

- **모집일시 및 방법**
 - 문화아카데미 : 12. 14(화) 10:00 추첨 또는 선착순(9시50분까지입실)
 - 직업전문교육 : 12. 16(목) 10:00 추첨 또는 선착순(9시50분까지입실)
- **교육대상** : 인천거주 여성, 단 직업전문교육과정은 10% 범위 남성도 모집합니다.
 - **직업전문교육** : *한식조리실습Ⅱ, 한식조리기능사(오전·야간), *양식조리실습Ⅱ, 중식조리기능사, 일식조리기능사, 김치전문, 한국자수, 왕골공예, 매듭규방공예, 제과제빵기능사,도배기능사·도배창업, 미용기능사, 한복기능사, 양재기능사, 실용의상, 컴퓨터OA, 컴퓨터활용능력자격증(야간) 한복연구, 생활한복, 페백이바지음식, 떡한과, 케익&홈베이킹, 미용창업, 피부특수관리, 실용의상연구, 홈페이지제작, 포토샵, 웹디자인(야)
 - **문화아카데미** : 꽃꽂이, 손뜨개, 생활도예, 홈패션, 동양화문화, 민요가락, 서예문인화, 한국무용, 발건강관리, 수지침, 스포츠마사지, 기공&태극권, 에어로빅, 댄스스포츠,수채화, 기초실용영어, 기초실용일어, 기초실용중국어, 꿈꿈컴퓨터, 특선요리(야), 반찬요리(야), 과자케익(야), 건강요가(오후, 야간), 켈트(신설),파워노래교실
- **교육기간** : 2005. 1. 5 - 3.30 (3개월)
- **수강료** : 문화아카데미교육 월 10,000원
직업전문교육 (교육일수기준: 주2일이하 월10,000원 /주3일이상 12,000원)
- **준비물** : 신분증, 기별 수강료
- **문의처** : 교육팀 (☎ 425-1362, 440-6556~8 / http://women-center.incheon.go.kr)

아동발달지원센터 영아반(2~3세)그룹 신설

성·미가엘종합사회복지관 아동발달지원센터에서는 그동안 학령기장애아동에 대한 조기교육을 실시하여 왔습니다. 이에 새로이 발달장애아동 중 영아(2~3세)를 대상으로한 그룹치료를 실시할 계획입니다.

- **일시** : 매주 월, 수, 금 / 09:30~11:30
- **교육내용** : 감각통합 및 일상생활지도, 신변지도, 사회성프로그램 중심의 그룹활동
- **모집인원** : 1Class 당 4명 총 8명 모집

용기중기공부방 유치부반 신설

초등학생을 대상으로 아동의 학습, 숙제 지도 및 인성교육을 해왔던 용기중기공부방에서는 학령기전 아동을 대상으로 학령기대미반인 유치부반을 새롭게 개설하였습니다.

- **일시** : 매주 월~금 / 14:00~16:30
- **교육내용** : 한글, 산수지도 및 공동체활동 참여
- **이용료** : 월 43,000원

- **문의** : 성미가엘종합사회복지관 (☎ 766-0981)

중구여성회관 수강생 모집

- **모집대상** : 중구 거주 여성
- **모집일시** : 11. 8부터 선착순 모집
- **교육기간** : 12. 6 ~ 2005. 2. 28 (3개월)
- **교육과목** : 댄스스포츠, 켈트, 노래교실, 칼라믹스, 수채화, 영어, 중국어, 일어, 양재, 컴퓨터, 에어로빅, 한국무용, 한자교실, 유아발레, 요가, 한국화, 꽃꽂이
- **수강료** : 9,000원 (월3,000원) 재료비 본인 부담
- **원서접수 및 문의처** : 중구여성회관사무실 (☎760-7336)

장애우를 위한 안내사항

- 중구거주 장애우로 게이트볼에 관심이 있으신 분
- 장애로 인하여 가정에서 일손이 어려우신 분으로 목욕, 병원동행, 청소 등이 필요하신 분
- 결혼을 안하셨거나 결혼식을 올리지 못하신 장애우께서는 연락을 바랍니다.
- **문의** : 인천광역시지체장애인협회중구지회 (☎ 764-8300)

무료컴퓨터교실

- **개강일** : 12. 1 ~ 28
- **교육과목** : PC활용반, 인터넷활용반
- **교육시간** : 10:00~12:00/14:00~16:00
- **교육대상자** : 장애인, 생활보호대상자, 국가유공자 및 자녀
- **준비서류** : 장애인수첩,주민등록등본,반명함판사진
- **문의** : 인천광역시장애인정보화협회중구지회 (☎ 766-0076)

수강생을 모집합니다

■ 12월 개강프로그램

교육직종	교육시간	개강일	비고
정보화기초Ⅰ(2주)	월~금 14:00~18:00	11월 29일	놀이방 운영 수시모집
출장요리전문가(2개월)	월, 수, 금 9:30~12:30	12월 1일	
디카/사진편집(1개월)	월, 수 10:00~12:00	12월 1일	
페백이바지(3개월)	화, 목 9:30~12:30	12월 2일	
중식조리사반(야간)(2개월)	화, 목 19:00~22:00	12월 6일	
한식조리기능사반(2개월)	월, 수, 금 9:30~12:30	12월 13일	
홈베이커리(1개월)	화, 목 10:00~13:00	12월 13일	
케릭터케익 강사육성반(2개월)	월, 수, 금 10:00~13:00	12월 13일	
정보화기초Ⅱ(2주)	월~금 14:00~18:00	12월 13일	
크리스마스 예쁜쿠키반(2주)	목, 금 14:00~16:00	12월 16일	
일식조리사반(2개월)	화, 목 10:00~12:00	12월 21일	

■ 무료특강 (※특강일 전에 미리 신청해 주세요.)

프로그램명	시 간	특강일	비고
크리스마스 케익만들기	월 14:00~16:00	12월 20일	재료비 1만원

- **문의사항** : 상담직통전화 (☎ 888-6063)
인천남구여성인력개발센터 (☎ 881-6060~2)

문화인프라 구축의 산실, 화도종합복지회관이 2005년 제1기 수강생을 모집합니다.

- **접수대상** : 인천광역시 거주자
- **접수기간** : 12. 7(화) ~ 2005. 1. 7(금)
- **접수장소** : 화도종합복지회관 1층 사무실
- **접수방법** : 본인이 신청서 작성제출 (신분증 확인)
- **수강료** : 1인 1월 10,000원 (3개월 과정 30,000원 일시 납부)
- **준비물** : 주민등록증, 수강료 (30,000원)
- **교육기간** : 2005. 1. 6(목) ~ 3. 25(금)
- **문의안내** : 화도종합복지회관 (☎ 765-2198)

	과 목	정원	교육시간
기술교육(3개월)	도배기능사양성반	15명	월~금 10:00~13:00
	양재반(초급반)	15명	월·수 10:00~13:00
	양재반(중급반)	15명	화·목·금 10:00~13:00
	한식조리반(생활요리반)	15명	월·수 10:00~13:00
	한식조리반(자격증반)	15명	화·목·금 10:00~13:00
취미교육(3개월)	컴퓨터 자격증반	20명	화·목 19:00~21:00
	컴퓨터초급(오전)	20명	화·목 10:00~12:00
	컴퓨터초급(오후1)	20명	화·목 14:00~16:00
	컴퓨터초급(오후2)	20명	월·수 14:00~16:00
	컴퓨터중급	20명	월·수 10:00~12:00
	꽃 장 식	15명	화 13:00~17:00
	생활일어	15명	월·화 10:00~12:00
	홈 패 션	15명	월·목 14:00~16:00
	한복 만들기	15명	화·금 14:00~16:00
	한지공예	15명	수 10:00~14:00
	생활제과	15명	화 14:00~18:00
	반찬요리	15명	목·금 14:00~16:00
	메이크업	15명	목·금 10:00~12:00

2005년 제1단계 공공근로사업 희망자 모집안내

- 접수기간 : 2004. 12. 6~12. 13(토·일요일 제외)
- 접수장소 : 주소지 동사무소
- 신청자격 : 신청일 현재 만18세이상 60세이하의 실업자 또는 정기적 소득이 없는 일용 근로자로서 구직등록한 자
- 구비서류 : 신청서, 의료보험증, 구직등록확인서, 자격증(신청관련 자격증 소지자) 및 휴학증명서(휴학생인 경우), 전·월세계약서(전·월세 신청자일 경우)
- 선발 예정인원 : 〇〇명
- 대상사업 : 정보화 및 일반노무사업
- 사업기간 : 2005. 1. 3~3. 26
- 임금 : 1일 22,000원~27,000원
- 교통비 및 간식비 : 1일 3,000원~5,000원
- 문의처 : 중구 산업경제과 (☎ 760-7366)



중구구립어린이집 위탁운영자 모집 공고

중구구립어린이집을 운영 관리함에 있어 영유아에 대한 적절한 환경과 전문적인 보육서비스를 제공할 수 있는 위탁운영자를 공모, 선정하고자 아래와 같이 공고합니다.

1. 위탁대상 시설

시 설 명	소 재 지	시설규모	보육정원
장미어린이집	경동 51-2	460.16㎡	95
비둘기어린이집	북성동 3가 3	397.44㎡	55
연안어린이집(구립형놀이방)	항동7가 27 비취맨션A 3/101	100.23㎡	15

2. 위탁운영기간 : 2004. 12. 24 ~ 2006. 12. 31

3. 신청자격

가. 영유아보육법에 의한 어린이집을 위탁운영 할 능력과 재정적인 부담능력이 있다고 인정되는 비영리법인, 단체, 개인으로서 보육사업 (사회복지사업 포함) 3년 이상의 경력(운영 실적)이 있어야 함.

- ① 인천광역시내에 소재를 두고 있는 비영리법인 및 단체
- ② 인천광역시 중구에 주소지를 두고 있는 개인으로서 영유아보육법시행규칙 제8조 제1항의 규정에 의거한 시설장 유자격자 (단, 구립형놀이방은 2년이상 보육사업 유경험자)

나. 제외대상

- ① 위탁체 명의만 가지고 위탁하고자 하는 법인, 단체
- ② 수익사업이 특별이 없는 일반 단체
- ③ 개인의 경우 공고일 현재 인천시내에서 영리 또는 비영리 사업의 사업자 등록이 되어있는 자

4. 신청서 접수

가. 기 간 : 2004. 12. 6(월) ~ 12. 10(금) 당일 17:00까지

나. 방 법 : 인천광역시중구보건복지과(☎760-7342) 방문접수 (우편접수 불가)

다. 제출서류

- ① 위탁운영 신청서 13부
- ② 법인설립 등기부등본 13부
- ③ 법인정관 및 당해연도 예산서 (단체의 경우 포함) 13부
- ④ 어린이집 위탁운영시 운영계획서 및 예산서 13부
- ⑤ 법인자산 현황 및 일반현황 (단체의 경우 포함) 13부
- ⑥ 법인(단체) 대표이사 이력서(개인의 경우 시설장 유자격 관련서류) 13부
- ⑦ 경력증명서 (보육사업 및 기타 사회복지사업 운영경력 포함) 13부

5. 위탁 조건

가. 구립어린이집 : 영유아보육법에 의한 시설운영 및 당해연도 보육사업 안내서에 의한 예산지원

나. 구립형놀이방 : 보육교사 1호봉 인건비의 45%(자부담 포함) 지원
(위탁운영에 따른 제반비용은 수탁자가 부담)

6. 선정방법 및 발표

가. 선정방법 : 인천광역시중구어린이집민간위탁심사위원회에서 심의(배점기준에 의거 선정)

나. 심사결과 : 위탁심의후 즉시 발표

7. 기타사항

가. 제출된 서류는 일체 반환하지 않으며 제출한 내용이 사실과 다른 경우 신청서류를 무효로 함.

나. 기타 자세한 내용은 인천광역시 중구 보건복지과 (☎ 760-7342)로 문의바람.



중구 취업알선센터 운영

중구청에
구인·구직등록을 하게 되면
원하는 일자리와
필요한 인재를 구할 수 있습니다.



■ 구직자

- 대상 : 일자리를 구하는 중구 주민
- 구직등록방법 : 신분증 지참후 본인직접 방문

■ 구인자

- 구인신청방법 : 방문 또는 팩스신청 가능
- 구비서류 : 사업자등록증 사본, 구인신청서

■ 문의처

중구청 산업경제과 취업정보센터
(☎ 764-1919, 760-7429, FAX 760-7369)

연말연시와 관련한 선거법 위반행위 감시·단속안내

연말연시를 전후하여 국회의원·지방자치단체장·지방의회 의원·입후보예정자 등이 연말인사·위문·자선·직무상행위를 병자하여 선거 구민을 대상으로 금품·음식물 등을 제공하거나 현수막 게시, 인사장 등을 배부하는 등 선거법위반행위에 대하여 집중적인 감시·단속을 실시합니다.

■ 감시·단속 대상

- 연말인사 등을 명목으로 정당이나 입후보예정자의 명의의 현수막·벽보 등을 거리에 게시·첩부하는 행위
- 송년회·신년인사회 등의 모임에 참석하여 입후보예정자의 업적홍보, 지지호소, 선거공약발언 등을 하거나 금품·음식물 제공행위
- 불우이웃돕기, 위문활동, 연말연시 인사 등을 병자하여 선거구민, 일반당원 등에게 선물 또는 음식물을 제공하는 행위
- 입후보예정자 등이 선거구내의 향우회·종친회·동창회·친목회, 사교단체 또는 그 구성원에게 금품·음식물 제공하는 행위
- 기부행위를 할 수 없는 자가 연말인사를 명목으로 의례적·직무상의 행위를 벗어난 선물·사은품 등 금품·음식물 제공행위
- 각종행사를 개최·주관하는 각급단체·모임의 대표자·간부 등이 정치인 등에게 찬조금품을 요구하는 행위
- 국회의원·지방의회의원 등의 의정보고회를 이용한 기부행위 및 사전선거운동
- 연말인사 등을 명목으로 정치인등이 지역신문 등에 입후보예정자 명의 광고 게재 등 선전행위
- 의례적인 범위를 벗어난 명함배부·주민접촉 등을 통한 지지유도 등 사전선거운동

중 구 선 거 관 리 위 원 회

신고·제보전화는 1588-3939, 763-6646

동절기 화재예방 및 현장보존 당부사항

앞으로 다가올 동절기에는 난방기구의 사용증가, 건조한 날씨 등으로 인해 화재가 많이 발생하는 계절입니다. 저희 인천중부소방서에서는 화재발생 위험이 상대적으로 높은 동절기에 화재예방을 위하여 아래와 같이 당부드리오니 화재예방 및 현장보존의 중요성을 인식하시고 적극 협조하여 주시기 바랍니다.

- 사용하지 않는 전열기구는 반드시 스위치를 끄고 플러그를 뽑아 댁시다.
- 석유난로 등 전열기구 주위에는 인화성 물질 및 불에 타기 쉬운 물건을 두지 말아야 하며 유사시를 대비하여 항상 소화기나 모래 등을 비치합시다.
- 외출할 경우에는 가스렌지 위에 조리물을 올려 놓고 전화스위치를 켜 놓았는지 꼭 확인하고 외출합시다.
- 성냥·양초 및 라이터는 어린이 손에 닿지 않게 보관하고 불장난을 하지 못하게 합시다.
- 화재현장에 있는 물건은 화재원인 판정에 필요한 증거가 되오니 임의로 훼손하거나 이동시키는 일이 없도록 하고 불가피한 사정으로 현장 물건을 파괴·이동할 때에는 인천중부소방서 화재조사팀(☎ 773-4647)으로 연락합시다.