



월미관광특구 캐릭터 '월미'

구정목표

세계로 웅비하는 미래 지향적인 국제관광도시 건설

발행인 | 중구청장 김홍섭 편집 | 문화공보실
주 소 | (우)400-701 인천광역시 중구 중구청길 100(관동1가 9)
전 화 | 760-7122 팩 스 | 760-7129 월 간 | 비매품(통권 45호)



구마ек



꽃 철쭉



새 갈매기



나무 해송

‘2005 월미산 제천례 봉행식’

우리 중구민 **복** 되게 하소서

700여 명 참석, 월미산 정상에 중구 안녕과 발전 기원

“유세차 단군 기원 4338년 2월 19일에 인천시 중구청장 김홍섭은 유서 깊고 성스러운 월미산에서 삼가 곡식과 과일로 제수를 차려 황천상제신께 잔을 올리나이다……개천 이래 우리 중구 만백성들은 순결, 순정의 마음으로 나라의 안녕과 번영을 기원 하옵고 을유년 한 해 계획한 모든 사업이 차질없이 추진되게 하옵시고,…….”

중구는 지난 19일 월미공원 정상에서 ‘2005 월미산 제천례 봉행식’을 갖고 구의 안녕과 발전을 기원했다.

김홍섭 구청장과 김기성 중구의회의 의장 등 700여 명이 참석한 이날 행사에선 구정발전과 각종 사업

의 성공적인 추진으로 어려운 경제상황을 극복하자는 기원도 이뤄졌다.

봉행관은 초헌관에 김홍섭 구청장이, 아헌관에 김기성 구의회 의장이, 종헌관에 최무웅 부의장이 각각 역할을 맡았으며 봉행식은 축문 낭독, 헌관례, 음복례, 망요례, 예필 순으로 진행됐다.

김홍범 노인회장은 축관을 맡아 축문을 낭독했으며 하승보 문화공보실장이 집례, 최종용 문화관광팀장이 좌집례, 김경후 체육진흥팀장이 우집례를 각각 담당해 식을 거행했다.

이날 행사에선 또 연날리기와 풍물패 놀이가 이어져 신명을 더했다.



구정시책

- 주민기대에 부응하는 자치행정 실현
- 봉사과 나눔의 복지사회 실현
- 환경 친화적인 도시기반조성
- 활력이 넘치는 지역경제 육성
- 역사와 문화가 공존하는 품격있는 관광도시 조성

주요기사

- | | | | |
|-----------------------|---|-------------------|----|
| • 한·중문화관 | 2 | • 테마여행 - 백운산 | 8 |
| • 중구보건소 신축 | 3 | • 포토구정 | 9 |
| • 월미도가 새로워진다 | 4 | • 대체의학 - 온문맨손마찰요법 | 10 |
| • 이동 취업알선센터 운영 | 6 | • 의회 | 11 |
| • 우리동네이야기 - 울목동 조기축구회 | 7 | • 이련일 저련일 | 14 |

한·중문화관

한국·중국 문화의 메카 문연다

**4층까지 각종 유물 공연장 정보센터 등 들어서, 오는 4월 벚꽃과 함께 개관
1년여 공사 끝에 결실, 사업비만 58억 여원, 중국 우호도시서도 물품 기증해와**

다음 달이면 ‘한·중문화관’이 문을 연다. 우리나라와 중국의 문화가 공존하는 공간이다.

중구 항동 1가 1의2 구 월미자동차공업사 부지에 세워진 한중문화관 1층 관광정보관, 2층 사회문화역사관, 3층 우호도시홍보관, 4층 문화홍보관 등으로 꾸며진다.

관광정보관에 기획전시관, 관광정보센터, 정보검색실, 멀티스페이스, 사무실, 휴게실이 들어서며 사회문화역사관에 중국의 복식과 음식문화, 관광, 유물 등이 전시된다. 또 첨단산업 영상, 한중 교역, 매직비전도 설치된다. 3층 우호도시홍보관에 8개의 홍보실과 홀로프로스크린이 설치되고 4층 문화홍보관은 공연장으로 사용되며 5층에 옥탑방도 마련된다.

약 878평의 대지에 58억2천700만원을 들여 만들어지는 홍보관은 지난해 초 착공해 1년여 만에 결실을 보게 됐다. 지난 달 한국관광공사 표준화센터 감수

를 마친 한중문화원에 현재 중국 4대 우호도시가 기증한 물품으로 가득하다. 치박시 박산구에선 365점의 도시자기를, 위해시 환취구에선 102점의 전통공예품을 각각 증정했다. 또 영구시에선 선사시대유물 등 99점의 예술품을, 임기시 난산구에선 왕희지석상과 손자병법 죽간 등 100여점의 선물을 전해왔다. 조만간 청도시 시남구, 요성시 동창부구, 항주시 하성구, 산둥성 미산현 등에서도 각종 특산품을 기증할 계획이다.

오는 4월16일 개관식을 가질 예정인데 중구는 4월 벚꽃축제와 연계한다는 구상이다. 개관식때는 전시물품을 기증한 우호도시 대표단과 축하예술단을 초청해 분위기를 한껏 돋을 계획이다. 이에 따라 치박시(박산구), 임기시(난산구), 요성시(동창부구), 청도시(시남구), 위해시(환취구), 미산현·항주시(하성구), 영구시 관계자들이 중구를 찾을 전망이다. 이들은 인천시내 관광과 에버랜드 견학 등을 포함, 3박4일 정도 중구에 머물도

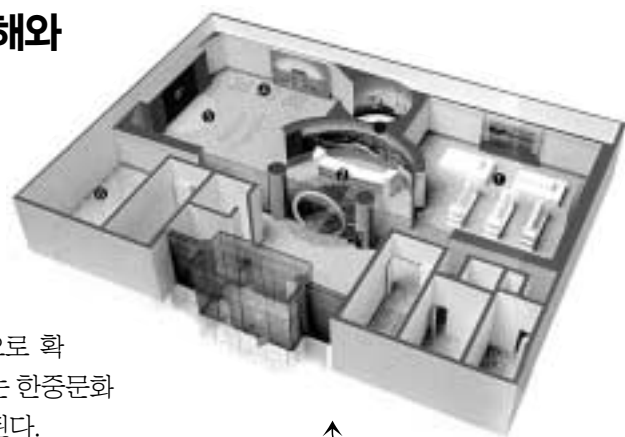
록 할 예정이다.

중구는 공연 전시장 등의 대관 스케줄과 전시장 운영 등을 위해 개관 후 운영과 관리인력을 기획 감사실과 자치행정과 인력으로 확보하기로 했다. 다음달 중에는 한중문화관 사용 및 운영조례도 제정된다.

한중 문화관은 지난해 1월 착공해, 5월 1개층 증축 설계변경을 시행했으며 7월에 철근콘크리트 골조공사를 마쳤다. 10월에는 건축물 내·외부 조직공사를 완료했으며 11월에 지붕(공포, 기와)공사와 도장(단청) 공사를 끝냈다. 올 들어 지난 1월31일 내부 인테리어와 홀 천연대리석을 붙였다.

이달 말에는 부대토목 및 조경공사를 완료할 예정이며 3월10일 인테리어 등 내부공사 완료, 27일 준공청소 및 모든 공사가 완료될 전망이다.

한중 문화관 공사에는 (주)에스에스종합건설을 비롯한 3개 업체가 참여했다.



1층 관광정보관 안내도
① 기념품 매점 ② 관광정보센터
③ 정보검색실 ④ 전시실 ⑤ 티공간
한·중 문화관 1층은
관광정보센터와 정보검색실 등이
들어서는 ‘관광정보관’으로 꾸며진다.

중구청 관계자는 “차이타운 개발사업의 일환인 한중문화관 설립으로 구민과 시민들이 우리나라와 중국의 문화를 한 곳에서 맛볼 수 있게 됐다”며 “관광객의 편의 증진과 단체관광객 유치에도 기여할 것으로 본다”고 말했다.



2~3층에 선별 중국 전시품



한국과 중국의 관광정보를
알아볼 수 있는 사이버 실



“최상의 의료서비스 기대하세요”

중구보건소 신축, 3월 착공 내년에 개소 예정 한방치료실, 치과, 정신보건센터 등 진료실 다양

중구민들의 건강을 책임질 중구보건소가 신축된다.

중구는 구 인천여고 자리였던 인천 중구 전동 2의1 4필지에 중구보건소를 신축한다고 최근 밝혔다.

중구보건소는 대지면적 1천622평에 연면적 1천786평, 지하 2층 지상 4층 규모로 지어져 구민들에게 다양하고 품격높은 의료행정서비스를 제공할 계획이다. 이를 통해 보건의료와 건강증진 사업의 내실화를 기해 선진보건행정을 구현한다는 구상이다.

중구 보건소의 지하 1~2층은 창고 등 업무시설과 기계실, 주차장이 들어선다. 지상 1층엔 민원실, 한방치료실, 물리치료실, 진료실, 접종실이 환자를 맞을 예정이며, 2층에는 치과, 검사실, 방사선실, 통합보건실, 결핵실 등이 자리한다. 3층은 사무실과 직원 식당, 다목적실과 전산실이 4층은 정신보건센터가 각각 들어선다.

중구보건소 신축에는 약 98억3천700만 원이 들어갈 예정인데 구비 73억3천700만 원(청사정비기금 6억 원 포함)에 국비 10억 원, 시비 5억 원, 재원조정특별교부금 10억 원으로 충당하게 된다.



중구는 지난해 11월 15일 기존시설물(교사) 철고공사를 시행한 이래 12월 13일 설계용역을 완료했다. 지난 1월까지는 일상감사와 건축 협의를 마쳤으며 2월 1일 공사를 발주(공사입찰 공고)했다.

다음달에는 공사입찰과 계약과 동시에 착공해 내년 3월 중에 준공한다는 구상이다.

중구청 관계자는 “향후 보건의료 수요를 충족할 수 있는 미래지향적 청사를 만들어 나간다는데 컨셉을 맞췄다”며 “대형 종합병원에 못지 않은 질높고 다양한 의료서비스를 제공하기 위해 최선의 노력을 경주하고 있다”고 말했다.

연안부두에

아름다운 음악분수 조성

중구, 오는 6월 안에

쉼터와 함께 분수 꾸미기로

뛰어난 볼거리 제공으로 관광명소화,

특구 이미지 제고

연안권역 특화거리 조성을 위한 분수대가 설치된다.

중구는 월미관광특구지역인 연안권역에 분수대를 설치해 관광객들에게 아름다운 볼거리를 제공할 방침이라고 최근 밝혔다. 구는 이를 통해 연안부두의 관광 명소화를 앞당기고 관광특구 이미지를 제고하며 나아가 지역경제 활성화에도 기여한다는 구상이다.

인천시 중구 항동 7가 58의 152 일원에 세워질 분수대의 면적은 약 3천337㎡. 이 분수대는 단순히 물을 내뿜는 것만이 아닌 음악분수로 꾸며진다. 또 주변에 쉼

터를 조성해 이 곳을 찾는 사람들이 쉬면서 시원한 분수를 감상할 수 있도록 할 예정이다.

15억 원의 예산이 들어가는 분수대 조성은 다음달 시작해 6월이면 끝날 것으로 보이는데 중구는 인천지방해양수산청과 분수대 설치를 위한 구체적인 장소를 협의중이다. 이와 함께 구는 특색있는 분수대 설치를 위한 실시설계를 구상하고 있으며 주민설명회를 통해 홍보를 하고 주민 의견도 청취하기로 했다. 공사가 시작되면 차질없이 추진을 해 공사기간을 최단기간으로

줄인다는 구상도 갖고 있다.

중구는 지난해 1월 분수대 설치현장 확인을 한 이래, 2월 인천지방해양수산청과 협의를 벌이기 시작했다. 이어 항만시설 전용 사용허가를 신청하고 3월에 기본계획을 수립했으며 7월엔 연안부두 백령도 간 쾌속선 운영부두를 확보했다. 9월엔 2004년도 제2회 추경예산을 확보했으며 10월12일 실시설계용역에 착수해 12월13일 완료했다.

중구 관계자는 “바다축제 등 연안부두의 각종 행사와 연계해 볼거리를 제공하고 살아 숨쉬는 쾌적한 주거환경을 조성하기 위해 분수대를 설치하게 됐다”고 말했다.



월미도가 새로워진다

문화의 거리, 친수공간 확장공사 계획으로 세계적 관광명소로 조성
별빛·수경·이벤트 광장, 전망대, 휴식공간, 걷고싶은 거리 들어서



‘인천’ 하면 떠오르는 곳 ‘월미도’. 사실 월미도는 인천 뿐 아니라 우리나라 대표적 관광명소라해도 지나치지 않다는 데 누구나 동의할 것이다. 월미도는 또 인천 국제공항과 국제여객터미널 등이 인접해 해양관광문화단지로 발돋움할 가능성이 높은 곳이다. 중구는 이 같은 월미도를 세계적 관광명소를 만들기 위해 ‘월미도 문화의 거리 친수공간 확장공사’를 벌이기로 했다.

구는 월미도를 젊음과 낭만이 넘치는 해양휴식시설을 갖춘 공간을 제공하고 문화, 위락, 친수 등을 위한 종합이용공간으로 조성할 방침이다. 특히 다른 대표적인 관광지와 견줄 수 있는 대표적 문화공간이자 국제 수준의 관광지로 조성하는데 포커스를 맞추고 있다.

기본 구상은 화합과 행복의 놀이마당 이미지를 반영한 상징물로써 인천의 랜드마크로 만들겠다는 것이다. 월미산의 온유한 멋과 월미도의 위치적 여건을 고려한 디자인을 구상했다. 또 여러 계층의 사람들이 쉬고 즐길 수 있는 다목적 이용이 가능한 공원을 조성해 다양하고 수준높은 테마공원을 만들어 갈 방침이다.

중구는 현지여건을 고려한 휴식공간을 마련하기 위해 조망권을 최대한 확보하는 것이 중요하다고 보고 있다. 또 관광객의 흥미를 유도할 수 있는 수경시설을 설치하고 환상적인 야간경관을 창출하며 다양한 공연 등을 열 수 있는 이벤트장을 마련할 계획이다. 구체적인 월미도의 상징인 달을 형상화해 초승달에서 보름

달까지 변화하는 모양을 암시하는 ‘꿈의 거리’가 주 컨셉이다.

꿈의 거리에 별빛 광장, 수경공간, 전망대 및 휴식공간과 이벤트 광장으로 이어지는 종합 테마 광장이 들어선다.

별빛 광장은 밤하늘의 별자리를 모티브로 12월 자리를 표현해 월미도의 밤바다를 즐기려는 관광객들에게 독특한 야간경관을 제공하게 된다. 수경광장은 별의 형상을 도입해 분수 가동 때와 미가동 때를 고려한 시각디자인적 분수를 선정해 볼거리를 제공하는 역할을 할 생각이다. 전망대는 분사식 분수와 서해안의 특성을 살려 붉게 물든 석양을 관망할 수 있는 전망대의 조화로 신비감을 연출할 것으로 보인다. 휴식공간에선 조형물을 감상, 삶의 여유로움을 느끼도록 할 구상이며 이벤트 광장에선 각종 축제와 행사가 열린다. 특히 월미도 상징인 달의 형상을 모티브해 자유스럽게 둘러앉을 수 있는 원형무대를 도입한다는 구상이다. 이와 함께 자연친화적 특성을 최대한 살려 마감재를 목재로 사용, 부드러움과 걸을 때 소리나는 즐거움을 제공하는 걷고싶은 거리도 조성된다.

사업범위는 인천시 중구 북성동 1가 98번지 일원 전면으로 기존 여객선착장에서 남측으로 100m 떨어진 지점부터 기존 해안을 따라 남측으로 200m, 폭 30~40m 범위 까지 약 1천715평이다.

총 사업비는 65억 원 정도로 잡고 있으며 항만 공사에 45억 원, 조경 공사에 20억 원을 각각 투입할 계획이다.

중구 관계자는 “월미도는 인천을 찾는 내외국인들이 가장 많이 찾는 장소임에도 너무 좁고 시설이나 볼거리가 빈약한 편”이라며 “친수공간을 확장함으로써 월미도를 찾는 내·외국인 관광객들에게 좀 더 넓은 휴식공간과 볼거리를 제공함은 물론, 인천에서 가장 볼거리 많고 유일한 관광명소로 부각시키기로 했다”고 사업취지를 설명했다.

중 구 의 옛 풍 물

인천우체국(仁川郵便局)

항동 네거리에 조용히 서 있는 고색창연한 르네상스 양식의 건물로 유형문화재로 지정되어 그대로 보존할 계획이다. 개항이 되면서 무에서 출발한 인천은 모든 분야에서 일본이 독주를 했다. 1884년에 일본영사관이 관장하던 우편사무를 분리하여 인천우편국을 개설했다. 우리나라에서도 같은 해에 우정총국을 창설하고 인천에 우정분국을 두었고 그 후 1895년에 국내 우체규칙을 제정하면서 만국우편연합(UPU)에 가입함으로써 우체제도를 완비했다. 그러나 일본은 사무이양을 거부하다가 드디어 1905년에 한일통신협정을 체결한 후에 우리의 우체기구를 통합했다. 인천우정분국을 흡수한 인천우편국은 1923년에 이르러 당시로서는 어마어마한 지금의 신식청사를 짓고 부청 옆에 있던 초라한 목조건물에서 옮겨와 위세를 과시했다. 광복 후 우편국을 우체국으로 이름만 바꾼 채 그대로 사용하던 실정이었으나 현재는 리모델링 후 “인천중동우체국”이라는 명칭으로 변경하여 사용되고 있다.



인천공항 자유무역지역

물류시설 건설 본격화

(주)KWE코리아, 범한종합물류(주),
인천국제물류센터 등 물류시설 착공

KWE코리아, 범한종합물류, 삼성전자로지텍, 인천국제물류센터 등 물류시설이 본격적으로 들어설 예정인 인천공항 자유무역지역 전경.

2006년 운영을 앞두고 있는 인천공항 자유무역지역에 이달 중순부터 화물창고 등 물류시설이 본격적으로 들어선다.

최근 인천국제공항공사에 따르면 인천공항 화물터미널 동측 30만 평에 조성 중인 자유무역지역 1차 입주업체 4곳이 이달 중순부터 화물창고인 물류시설을 건축한다.

가장 먼저 물류시설건설에 착수하는 곳은 일본의 다국적 물류업체인 (주)KWE코리아로 설 연휴가 끝난 이후 기공식을 갖고 1개 필지 3천여 평에 41억 원을 들여 화물창고를 짓는다.

(주)KWE코리아에 이어 범한종합물류(주)도 4천800여 평에 68억 원을 들여 화물창고를 신축하고 48개 복합운송주선업체(Freight Forwarder)가 공동 참여하는 인천국제물류센터(주)도 6개 필지 2만4천여평에 295억 원을 투입, 물류시설을 건축한다. 또 삼성전자로지텍(주)도 1개 필지 2천900평에 27억 원을 들여 화물창고를 신축할 예정이다.

이들 1차 입주업체들의 물류시설

이 예정대로 완공될 경우 올 11월이면 본격적인 운영에 들어갈 수 있다.

1차에 이어 2차 입주업체인 백마화물(주)과 조양종합물류의 화물창고, (주)단석산업, 독일의 쉐커코리아(주)공장, (주)하나로티앤스, 인천에어카고(주), 한국생명자원산업(주)도 현재 건축 설계를 진행 중으로 빠르면 3~4월부터 건축공사에 들어갈 예정이라고 공항공사 관계자는 설명했다.

이 밖에 지난달 말 실시된 입주업체 수시모집에서 범한종합물류(주)가 기존 필지 외에 1개 필지 2천여 평을 추가 요청했다.

인천국제공항공사 관계자는 자유무역지역은 인천공항이 물류중심공항으로 발돋움하기 위한 핵심지역이라며 부지조성공사도 거의 마무리된 상태로 입주업체들이 필지를 인도받아 물류시설이 건설되면 1차 업체 중 일부는 올 11월부터 물류시설을 가동할 수 있을 것이라고 말했다.

한편, 자유무역지역에 입주 신청을 한 제조업체인 ECC(주)와 물류업체 (주)오늘은 최근 공항공사에 입주 포기 의사를 밝힌 것으로 알려졌다.

인천공항 마약 탐지견들 ‘맹활약’

지난해 25건 마약류 적발, 전년 비 41% 증가

인천공항을 지키는 마약탐지견들이 혁혁한 성과를 올리고 있다.

최근 인천공항세관에 따르면 공항 마약탐지견들은 지난해 25건의 마약류를 적발, 전년보다 41%나 초과하는 실적을 기록했다.

이는 김포공항 시절인 2000년 5건, 인천공항 개항 첫해인 2001년 4건, 2002년 19건 등과 비교했을 때 최근 5년간을 통틀어 가장 좋은 실적이다.

종류별로는 대마가 465g으로 가장 많고, 필로폰 193g, 아편 7g, 코카인 3g 등이다. 압약형 마약류의 경우 ‘엑스터시’로 알려진 MDMA(메틸렌 디옥시메탐페타민) 23정이 적발됐고 기타 마약류가 340정에 달했다.

적발된 마약류의 총 중량은 668g, 액수로는 6억2천800만 원에 이른다.

공항세관 관계자는 “올들어서도 탐지견들은 벌써 3건의 마약류를 적발했다”며 “통상 1~2월에는 적발실적이 저조한데 금년은 초반부터 많은 실적을 올리고 있다”고 설명했다.

세관은 마약류 밀수 방법이 나날이 급변하고 있는 점을 감안, 최근 마약밀수 동향과 우범자 환승 실태, 항공기 적하목록 분석 등 탐지활동을 강화해 탐지견 투입시 참고자료로 활용한 것도 실적 증가에 기여했다고 덧붙였다.

인천공항세관에서 맹활동 중인 마약탐지견은 래브라돌 리트리버 등 3종 14마리다.

공항 상업시설 호황누렸다

총매출 7천789억여원, 지난해 비해 21.8%나 증가



지난해 인천공항 여객터미널에 입주한 면세점과 식음료점, 전문상점 등의 매출이 공항 이용객 증가에 힘입어 호황을 누린 것으로 나타났다.

최근 인천국제공항공사에 따르면 지난해 인천공항에 입주한 상업시설들의 총 매출은 7천7백89억3천600만 원으로 전년 6천3백95억2천100만 원보다 무려 21.8%나 늘었다.

이는 지난해 인천공항 이용객이 2천4백84만명(하루 평균 6만5천803명)·21.7%가 늘어난 것과 비슷하다.

호텔 롯데와 한국관광공사, 애경, DFS 등 4개 면세점의 매출은 6천5백7억1천300만 원으로 전년 5천2백69억2천800만 원보다 무려 23.5%가

증가, 가장 호황을 누렸다.

이어 두산과 CJ, 조선호텔, 위커힐 등 식음료점은 6백24억6천200만 원으로 전년 5백41억2천100만 원보다 15.4%, 신세계, 애경백화점 등 전문상점도 3백87억9천100만 원으로 전년 3백41억7천500만 원보다 13.5% 증가했다.

편의점도 75억3천700만 원으로 전년 67억8천100만 원보다 11.1% 늘었다.

인천공항 여객터미널에 입주한 상업시설들의 매출이 이처럼 급증한 것은 지난해 주 5일제와 한류 열풍 등으로 공항 이용객이 급증한데다 각 업체마다 마케팅을 강화했기 때문이라고 공항공사는 설명했다.

인천국제공항공사 관계자는 “상업시설들의 매출이 늘면서 공항 사육료도 2천3백12억7천700만 원으로 전년에 비해 17.3% 증가했다”며 “올해도 입주업체들은 매출 극대화를 위해 각종 마케팅을 계획하고 있으며 공항공사도 적극 지원할 것”이라고 말했다.

인천공항, 부산항 제치고

수출입 1위

반도체 등 첨단제품 증가
부산항 추월

인천국제공항이 지난해 부산항을 제치고 우리나라에서 수출입이 가장 많이 일어나는 공항·항만으로 기록됐다.

이는 항공편을 이용하는 반도체와 무선통신기기 등 소형 첨단제품의 수출이 크게 늘어난데 따른 것이다.

최근 관세청에 따르면 인천공항

은 지난해 수출 828억 달러, 수입 678억 달러로 부산항의 821억 달러와 624억 달러를 앞질렀다.

두 곳을 제외한 기타 공항·항만의 지난해 수출 실적을 보면 울산항(211억 달러), 인천항(127억 달러), 평택항(113억 달러) 등의 순이었다.

수입실적은 인천항(202억 달러),

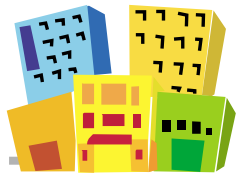
울산항(170억 달러), 여수항(146억 달러) 등의 순으로 집계됐다.

소형 첨단제품의 수출이 늘면서 2001년 이후 공항을 통한 수출 비중은 증가하는 반면 항만 수출 비중은 감소하고 있다.

2001년에는 공항 26.1%, 항만 73.9%였으나 지난해에는 32.8%와 67.2%로 바뀌었다.



실업자들 위한 이동 취업알선센터 운영
매주 아파트, 역, 대형매장 등 찾아 구인·구직 알선



“직접 찾아가서 취업시켜 드리겠습니다.”



중구는 날로 증가하는 실업자들에게 좀 더 적극적이고 활발한 취업 기회를 제공하기 위한 ‘이동 취업알선센터’를 운영한다. 이동 취업알선센터는 말 그대로 직접 현장을 다니면서 취업을 안내해

주는 것으로 구는 이달부터 사업을 본격적으로 벌이기로 했다.

이에 따라 매주 수요일 오후 2시부터 5시까지 관내 아파트 단지와 대형 할인마트, 역 광장으로 구의 실업 대책 담당

자와 직업상담사가 나가 구직자들을 만나게 된다.

구는 연안동과 신흥동의 현대아파트, 향운아파트, 연안아파트, 비천맨션 아파트를 처음으로 방문하고, 이어 신포

동·신흥동의 삼성·풍림·대림아파트와 누리타워, 삼익아파트를 찾을 계획이다. 다음으로는 신포동 이마트와 영종도 신도시내 아파트, 동인천역 등을 찾아간다.

이를 위해 중구 관내 사업체 구인 조사와 사업체별 구인자 현황을 데이터화하기로 했다. 관내 기업업체 인력수급계획은 4월에 전수조사를 통해 마련할 방침이다.

중구의 실업자 인구는 지난해 7월말 현재 1천692명으로 15~19세 101명, 20~29세 490명, 30~39세 372명, 40~49세 254명, 50~59세 305명, 60세 이상이 170명으로 각각 구성돼 있다.

또 중구인구와 경제활동인구는 7만2천704명(4만3천404명)으로 15~19세 4천339명(2천591명), 20~29세 1만4천469명(8천638명), 30~39세 1만7천226명(1만283명), 40~49세 1만4천508명(8천661명), 50~59세 9천772명(5천834명), 60세 이상 1만2천390명(7천397명) 등이다.

중구 관계자는 “즉석에서 구인·구직 알선이 이뤄지므로 민원인들이 구정을 찾아오는 번거로움을 덜 수 있다”며 “시간이 지나면 이동 취업알선센터를 이용하는 사람이 많을 것으로 예상하는 만큼 이동 장소를 확대해 나갈 계획”이라고 말했다.

• 문의 : 중구산업경제과 ☎760-7373

문화예술행정 베테랑 공직자



황홍구 신임 부구청장

황홍구 신임 중구 부구청장은 인천시에서 오래도록 문화예술행정을 이끌어 온 문화예술 베테랑 공직자이다.

1952년 인천에서 태어난 황 부구청장은 지난 1970년 9급 공채로 공무원 생활을 시작한 이래 정통으로 코스를

밟아왔다.

1989년 내무국 시민과와 공보관실 공보계장을 거쳐 91년부터 93년까지는 건설주택국 주택지도과 주택개발계장을 지냈으며 이어 97년까지 내무국 교육훈련계장과 문화관광국 문화예술계장, 2000년까지 종합문화예술회관장을 역임한 뒤 문화관광국 문화예술과장을 맡아 최근까지 인천시 문화예술행

정을 책임져 왔다.

황 부구청장은 인천해양과학고등학교와 한국방송통신대학교 행정학과를 졸업하고 인하대학교 행정대학원에서 석사 학위를 취득했다.

1981년엔 중앙일보사가 주는 ‘청백 봉사상’을 받았으며 1995년엔 동원업무유공공무원으로 내무부장관상을 수상하기도 했다.

우리동네 이야기 **율목동 조기축구회**

‘차가운’ 겨울바람을
‘뜨겁게’ 가른다

한 주의 스트레스 공 하나에 날려 버려

‘율목동 조기축구회’(회장·임관만)는 율목동이 자랑할 만한 동네의 ‘명물’이다. 지난해 15개 팀이 참가한 중구청장이 조기축구대회를 우승한 것을 비롯해 전국의 각 시·도 대회에서 수많은 승리를 거둬 주었다.

율목동 조기축구회는 요즘 같은 겨울엔 매주 일요일 인천정보산업고등학교 운동장에서 표범처럼 바람을 가르고, 먹이를 발견한 맹수처럼 공을 쫓는다. 20대 60대까지 축구회에 연령층도 다양하다. 그러나 나이 든 회원들도 20대 못지 않은 체력으로 힘차고 당당한 모습으로 그라운드를 누빈다. 그렇게 서너 시간 운동장을 뛰다니다 보면 유니폼이 흥건히 젖어 있기 일쑤. 회원들은 몸에서 하얀 김을 피워내며 해장국 집으로 향한다. 여기서 기분 좋은면 소주도 한 잔.

“볼 컨트롤과 드리블이 많이 좋아졌던 걸.” “패스 안해 줬으면 골 넣기 힘들었을 거야” “요즘 박 아무개씨는 사업이 번창해 요즘 잘 나간다며?”

회원들은 밥과 술을 나누며 축구 얘기에서부터 가정사에 이르기까지 다양한 화제를 식탁에 올린다.

율목동 조기축구회 전체 회원은 50여 명 정도로 매년 빠지지 않는 사람은 20~30여 명 정도에 이른다. 해남 조기축구회, 김포 통진 조기축구회와는 자매결연을 했고, 일본 나리타시와 자매결연을 맺어 교환경기를 갖기도 한다. 전국에서도 강 팀으로 널리 알려진 율목동 조

기축구회가 하는 것은 축구 뿐만이 아니다.

회원들은 제각각 자율방범대, 새마을회 활동, 노인잔치 개최 등을 통해 봉사활동을 하며 공동체 사회를 만들어 나가고 있다. 운동장을 빌려주는 인천정보산업고에 약간의 장학금을 내놓고 있기도 하다. 그런 율목동 조기축구회이지만 고민이 없는 것은 아니다. 중구에 구민운동장이 없어 운동을 제대로 하지 못하고 있는 것. “우리

가 사용하는 정보산업고 운동장은 오전 11시 이후는 사용할 수가 없습니다. 그 와중에도 국가시험이 연간 수십 차례 있어 마음놓고 축구를 할 수 없지요.”

임관만 회장은 “축구를 비롯, 중구의 생활체육 발전을 위해 구민운동장 마련이 시급하다”고 말한다.

오는 일요일에도 인천정보산업고 운동장은 넘실한 ‘건강의 사나이’들로 뜨겁게 달아오를 것이다.



이기경 율목동 조기축구회 고문

“축구를 하면 점점 젊어집니다.”

40여 년 전 시작, 환갑 지난 나이에 ‘펄펄’



탱탱한 피부에 노란 염색을 들인 머리 카락. 20대 못지 않은 튼튼한 건각. 율목동 조기축구회 이기경(인천시 축구연합회 부회장) 고문은 한 눈에도 환갑을 넘긴 63세라고는 믿어지지 않는 외모를 지녔다. 첫 인상은 이제 막 40대 중반을 넘긴 정도의 모습이였다.

“축구를 하면 늙지를 않습니다. 일단 몸을 과격하게 움직이니깐 땀을 많이 흘려서 좋구요. 젊은 사람들과 함께 뛰니깐 젊어져서 좋지요.”

이 고문의 ‘축구 예찬론’은 ‘축구에 살고 축구에 죽는다’는 그의 신조에 잘 나타나 있다. 최다 득점상, 최우수 선수상 등 그의 사무실엔 각종 아마추어 대회에서 타은 상장과 상패들이 빼곡히 놓여 있다.

“전국에서 열리는 축구 대회 가운데 웬만한 상은 모조리 휩쓸고 다녔지요.”

비가 오건 눈이 오건 그는 일요일이면 율목동 조기축구회 회원들과 함께 인천정보산업고등학교 운동장에서 바람을 가르다. 평일엔 회원들 각자의 생활이 있으므로 그는 새벽 5시에 일어나 청량산을 오른다. 강화가 고향인 그가 축구를 처음 시작한 건 40여 년 전. 어려서부터 축구로 인생을 걸고 싶었지만 여러 여

건상 현실적으로 어려움을 느낀 이 고문은 그저 아마추어로 하기로 마음을 먹었다.

“지금은 동인천 축구회로 이름이 바뀌었는데요. 당시 인천 동산학교에서 활동한 ‘셋골 조기회’에서 처음 공을 찼어요.”

이 고문은 이후 13년 전부터는 그가 살고 있는 율목동 조기축구회에 입회, 새로운 회원들과 호흡을 함께 하고 있다.

“회원들은 형제들과 다름없습니다. 축구를 함께 하면서 기쁨은 두 배로 키우고 슬픔은 반으로 줄이는데 익숙해졌지요.”

이 고문은 인터뷰를 하는 중에도 사무실에 있는 축구공을 이리 저리 굴리며 공에서 발을 떼지 못했다.





백운산



짧은 등반, 긴 감동의 영종도 '최고봉'

완만한 오솔길 따라 천천히 오르면 어느덧 영종도가 한 눈에

지난 7일 오전 10시 40분, (재)지도자 육성재단 인천 연수원 입구. 캠프파이어장, 서바이벌게임장, 수련의 숲이란 이정표에 따라 산행을 시작했다. 영종 백운산을 오르는 코스이다. 폭 2.3m 정도인 오솔길이 드러났다. 조금 걷다보니 왼쪽으로 야외공연장이 눈에 들어온다. 백운산 정상 1.5km, 신도시 0.9km. 이 길은 신도시 주민들이 많이 애용하는 코스이다. 왼쪽으로 숲이 우거지고 오른쪽으로 논이 펼쳐져 있다. 완만한 오솔길이 계속 이어진다. 가족들이 함께 산행하기엔 최고의 코스로 보인다. 조금도 가파르지 않아 힘이 들지 않는다. 30분쯤 올랐을까. 드디어 정상이 눈에 들어왔다. 몇몇 등산객들이 체조를 하고 있다. 정상에 오르자 사방 팔방으로 영종도 전체가 파노라마처럼 펼쳐져 있다. 어느 산처럼 백운산의 묘미는 코스도 코스이지만 정상에서 바라본 산 아래 정경이 절경을 이루고 있었다. 이처럼 인천연수원에서 시작해 백운산 정상까지 오르는 길은 뛰어서 오르기에에도 어렵지 않을 만큼 평탄한 길로 나왔다.

정상의 '봉수대'는 전시 상황에서 불을 피워 적의 움직임을 알렸던 곳이다. 옛날 파발 수단으로 인천시 내, 철마산, 백운산, 오성산을 잇는 봉화를 통한 의사전달을 하던 곳이다.

백운산으로 오르는 길은 천년사찰 용궁사 쪽에서도 시작할 수 있다. 용궁사에도 백운산 정상까지는 1.6km로 멀지는 않다. 역시 오솔길로 이뤄져 있으며 하늘을 덮은 터널같은 나무들 아래로 걷는 즐거움을 맛볼 수 있다. 중간 중간엔 철봉, 허리돌리기 쟁반, 역기 등의 체육시설이 있다. 용궁사 쪽 등산로는 인천연수원 쪽에 비해 가팔른 편이어서 나무계단을 만들어 놓았다. 등산로 중간에는 벤치가 놓여있는 쉼터도 만날 수 있다.

인천연수원 쪽에서 시작했다면 용궁사 쪽으로 내려가는 것도 괜찮다. 물론 천년 사찰 용궁사를 만나기 위해서다. 백운산 동북쪽 기슭에 자리잡은 사찰인 용궁사는 유형문화재 15호. 신라 문무왕 10년 원효대사가 창건했으며 당시 이름은 백운사 혹은 구담사라 불리었다. 조선조 철종5년 흥선대원군이 중창해 용궁사라 이

름을 바꿨으며 대원군은 고종이 등극할 때까지 10년간 이곳에 칩거하기도 했다.

용궁사에 인천시 기념물 제9호인 1300년 된 느티나무 두 그루가 있다. 둘레만도 5.63m이고 높이는 20m, 수관이 약 16m나 되는 노거수이다. 할아버지, 할머니 나무라 이름붙혀진 이 나무들에게 100일 기도를 드리면 아기를 가질 수 있다는 전설이 전해져 온다.



백운산 정상



'영양굴밥' 전문점 공항마을

굴의 본고장이 빚어낸 '원조 굴밥'

굴 · 날치알 · 인삼 · 콩 엮은 돌솥밥, 김과 양념간장 곁들여 '꿀~깍'



영종 · 용유도는 예로부터 '굴'이 많이 나기로 유명하다. 인천국제공항이 생기고 경제자유구역으로 지정되면서 굴이 많이 줄었지만, 아직까지 이 지역 '굴'을 따라올 만한 곳은 많지 않다.

이 때문에 '굴밥'은 자연스레 영종 · 용유도의 특산물 됐다. 굴밥집이 모여있는 곳은 중구 덕교동 113번지 일대. 이 가운데 '공항마을' (대표 · 정성희)은 '영양굴밥'의 원조집이다. 2001년 처음으로 공항마을에서 굴밥을 판 이래 차츰 하나 둘 굴밥집이 생기기 시작했다. 이 때문에 공항마을은 '인천일보'와 'KBS' 등 언론이 선정한 맛집으로도 유명하다.

굴밥은 모두 비슷할 것 같지만 집마다 맛이 약간씩 다르다. 우선 재료를 보자. 공

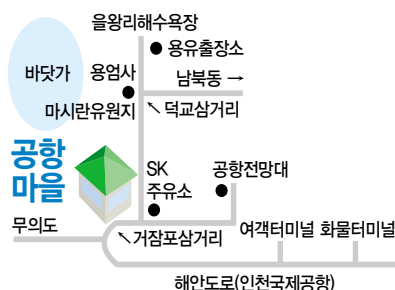
항마을에선 영종용유에서 금세 잡아올린 싱싱한 굴만 재료로 쓴다. 쌀을 일정 시간 불렸다가 돌솥밥으로 끓여내는 굴밥은 단순히 굴만 들어가는 게 아니다. 인삼, 콩, 대추, 고구마, 은행 등 맛 좋고 영양 넘치는 재료가 한 데 어우러져 환상의 맛을 빚어낸다. 여기에 북어와 파를 넣어 달인 양념간장을 살짝 뿌려 씹씩 비비면 가히 황홀할 지경이다. 톡톡 씹히는 주홍빛의 날치알도 감칠맛을 더해준다. 굴밥을 구운 생김에 싸먹는 맛도 별미이다. 밥을 덜어먹은 뒤 뜨거운 물을 부어 우려먹는 누룽지밥 또한 입을 개운하고 속을 편하게 해준다.

굴밥에는 반찬이 필요없지만 공항마을에서 밑반찬을 12가지가 넘게 서비스한다. 매일 새로 무치는 김치 곁절이와 생선, 나

물 등등 '배보다 배꼽이 더 큰' 상처림이라고 해도 과언이 아니다. 반찬 하나 하나엔 용유도에서 30년을 넘게 산 정씨의 손맛이 깊이 배어 있다. 매우 정갈하고 맛갈스런 솜씨가 혀를 행복하게 해 준다. 굴에 해물까지 곁들인 '영양해물밥'과 '바지락 칼국수'도 공항마을이 자랑하는 메뉴다.

오전 9시 오후 9시까지 손님을 맞으며 15인승 버스가 마련돼 있어 단체로도 방문하기가 편하다.

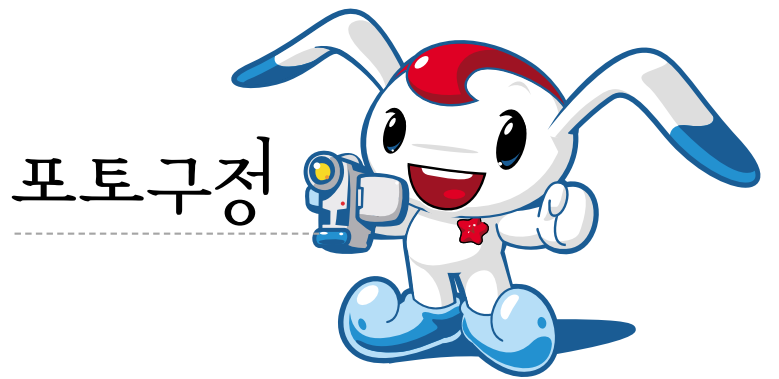
• 전화문의 : 746-3005, 011-9632-1918





적십자사중구지구협의회 정기총회

우리구는 지난달 28일 구청회의실에서 김홍섭청장을 비롯한 관계자 등이 참석한 가운데 “2005년도 대한적십자사 인천광역시중구지구협의회 정기총회”를 개최했다.



울목동경로당 신축1주년 기념

5일 울목동경로당에서는 김홍섭중구청장과 시의원 및 구의원, 노인회원 등이 참석한 가운데 “울목동경로당 신축 1주년 기념행사”를 가졌다.



쪽방상담소 위문품 전달

김홍섭청장은 4일 동인천쪽방상담소를 방문, 독거 노인들의 애로사항을 청취하고 설날맞이 위문품을 전달했다.



통합방위협의회

우리구는 지난달 31일 구청회의실에서 김홍섭중구청장을 비롯한 관계자들이 참석한 가운데 “제112차 통합방위 협의회”를 개최했다.



6.25참전유공회 정기총회

김홍섭청장은 지난달 28일 노인복지회관에서 6.25참전유공회 정기총회에 참석, 유공자들에게 표창을 수여하고 노고를 치하하였다.



도시미관간담회

우리구는 지난달 25일 구청회의실에서 김홍섭청장을 비롯한 공무원 및 관계자들이 참석한 가운데 “도시미관을 위한 간담회”를 가졌다.

** 대체의학 **

온몸 맨손마찰요법

사람의 손바닥에서는 기(氣)가 나온다. 그것이 자기(磁氣)인데, 안수요법(按手療法)이라는 것으로 결국 시술자 의 “기”의 힘으로 피술자의 병을 낫게 하는 것이다. 어디가 아프면 저절로 손이 그 곳으로 가는 것은 본래 가지고 있는 자기치유 능력의 표현이다. 머리가 아플 때에는 자기도 모르게 머리에 손이 가고 배가 아플 때에는 배에 손이 자꾸 가듯이, 환부에 손이 저절로 가는 것은 원시시대에 제 손으로 병을 고치던 자연요법의 남은 흔적이라고 하는 것도 그럴 듯한 이야기이다. 그 손바닥으로 하는 전신마찰은 이런 치료 효과도 아울러 가지고 있는 것이 되니, 그야말로 1석3조(一石三鳥)의 효과를 거둘 수 있다.

■ 안면마찰(얼굴비비기)

- 두 손바닥을 세차게 비벼서 따뜻하게 해가지고, 얼굴 전체를 아래 위로 비벼댄다. 그 정도는 기분이 좋을 정도로 하면 된다.
- 얼굴 양쪽 모발 부분에서 코 양쪽까지 위에서 아래로 비빈다.
- 인지를 세워서 코 옆을 비빈다. 다음에는 가로로 해서 코 밑을 비빈다.
- 이렇게 하면 피부에 윤기가 날 뿐 아니라 주름살도 잘 안 생긴다. 물론 일찍부터 늦어도 40대부터 시작하면 효과는 거의 100%다. 또한 눈에서 아래쪽으로 위경(胃脘)이라는 경락이 달리고 있어 안면신경통 치료에 좋은 혈이 많이 있다. 그리고 관자놀이를 태양혈이라 하여, 두통이나 머리가 멍할 때에 이 곳을 지압하면 낫는다. (양쪽 눈의 바깥쪽에 눌러서 움푹 들어가는 곳)

■ 전신 맨손마찰

- 아침 잠자리에서 일어나면서 밤에 잠자리에 들면서 잠옷을 갈아 입을 때에 실시하면 안성마춤이다. 옷을 벗어버리고 온 몸을 골고루 힘주어 비벼준다. 비벼 나가는 동안에 그 부위의 오목한 곳을 의식적으로 더 비벼준다. 비비는 순서는 위에서 아래로 내려가는 것이 편리하나 원칙적으로 손·발 등 심장에서 먼 곳으로부터 심장부위로 향하는 것이 좋다.
- 특별한 기교가 필요한 것도 아니요 별로 힘이드는 일도 물론 아니다. 이것을 하고 나면 겨울에 오그라들었던 몸도 활짝 퍼지는 느낌이다. 계속 실시하면 혈액이 좋아지고 살결이 윤기가 나며 고와지고 단단해지며 식욕도 나고 잠도 잘오게 된다. 특히 저혈압이나 폐결핵 또는 콩팥이 부실한 사람에게는 꼭 권하는 바이다. 좀 더 자세히 살펴보면 각 부분마다 중요한 경락과 경혈이 들어 있는데 그것을 자극하여 안마지압의 효과를 거두게 된다. 가슴을 비빌 때는 늑간신경통의 예방과 치료, 배를 문지르는 데서는 소화기능과 정력의 증진, 허리에서는 요통과 정력증진 무릎을 비비면 관절염, 류마티즘에 대한 효과를 나타내고 또 다리의 안쪽 특히 허벅지에는 성신경이 통하고 있기 때문에 강정효과도 있다.

이것을 실시할 때에 가슴에서는 심장과 폐, 허리에서는 신장, 배에서는 위, 장, 방광과 비뇨기계통의 기관 등의 내장 및 중요기관의 행법을 아울러 해도 되니만큼 약하거나 이상이 있다고 생각하는 곳을 의식적으로 더 힘주어 하면 그 효과도 아울러 거둘 수가 있을 것이다.

■자료제공 : 심원기(자연치유요법 전문가)

이 달 의 수 산 물

돔



행운을 가져다 주는 물고기로 대접받아 잔치상과 제사상에 빠지지 않고 오르는 맛과 멋을 겸비한 백어(白魚)의 왕 참돔. 돔은 산지와 크기에 따라서 맛이 다르기는 하지만 머리 부분의 맛은 최고로 알려져 있으며 어두일미라는 말은 바로 돔의 머리부분이 가장 맛있다는 데서 유래됐다고 하며 겨울부터 봄까지가 제철이다.

■ 추천 도서 ■ ■ ■ ■ ■

살아 있는 동안 꼭 해야 할 49가지



무미건조한 일상을 행복으로 적셔주는 49가지 이야기를 담은 책. 어머니의 굳은 발을 정성스레 닦아드리며 부모님의 은혜를 새삼 깨닫는 한 청년의 이야기. 낯설지만 결코 타인이 아닌 버스 승객들에게 환한 아침 인사를 선물한 버스 기사 등 일상에 대한 담백한 묘사와 포근한 이야기를 통해 오늘 하루의 소중함, 향기나는 인간관계, 우리 곁에서 조용히 빛나고 있는 자연 등을 다시금 돌아보게 한다.

아울러 오늘이 가장 행복한 날임을 외치며 일상의 소중함을 되새기는 중년 신사의 생활 철학이나, 자식이 준 선물을 차마 뜯어보지 못하고 소중히 간직하는 부모의 마음, 가난한 고향 친구가 준 맹물이 든 술병의 술을 어떤 고급술보다도 더 달게 마시는 중년 신사의 우정 등 가슴 따뜻해지는 이야기마다 자신의 삶을 되돌아보고 바로 적용할 수 있도록 구성했다.

이달의 중국어회화표현

我不想喝咖啡
저는 커피를 마시지 않겠습니다.

服务员：你要喝咖啡吗？(니 요우 허 카페이 마?)
종업원：커피를 드시겠습니까?

客人：我不想喝咖啡，我要喝茶。(위 부 상 허 카페이, 위 요우 허 차.)
손님：저는 커피를 마시지 않고, 차를 마시겠습니다.

服务员：请稍等。(치잉 소우 평.)
종업원：잠시만 기다려 주세요.

〈More Tips〉

※ 要의 부정 : ① 주관적 의지를 나타낼 때 부정형은 “不想”이다.

예를 들면 - 你要去中国吗?

② 객관적 사실의 요구를 나타낼 때 부정형은 “不用”이다.

예를 들면 - A：要我帮忙吗?

B：谢谢，不用了?

이달의 일본어회화표현

姉妹縁結び都市
자매결연도시

田中 恵：仁川市 と 日本の 北九州は 姉妹結縁都市なのよ?
인천시와 일본북큐슈는 자매결연을 한 도시인데...

이 화정：北九州? どこに あるんですか? 日本については 何も? 知りませんけれど? まだ行ったことも ないわ?
네? 북큐슈요? 어디에 있는 거죠?
일본에 대해서는 아무것도모릅니다만. 아직 가본 적도 없고요.

田中 恵：九州よ? 小倉が 大きくて 賑やかな 都市よ?
じゃ、休み 取って 行きましょうよ! 案内してあげる!
큐슈죠, 코쿠라 가 크고 변화한도시인데... 그럼,
우리 휴가를 얻어서 같이가요. 안내해줄께요.

〈More Tips〉

~ については : ~에 대해서는

~たことはない : ~한적이없다

~ましょう : ~합시다

■자료제공 : 현대 외국어학원 내용문의 | 761-3536

제133회 임시회

제133회 인천광역시 중구의회 임시회가

2005년 2월 24일 1일간의 일정으로 개최된다.

이번 임시회에서는 인천광역시중구행정기구설치조례 일부개정조례안외 2건과 (가칭)구도심권지역경제침체에따른실태조사특별위원회 구성결의안에 대하여 처리한다.

중구재향군인회제24차정기총회 참석



큰 기둥으로서 구심체 역할을 다하여 줄 것을 당부하였다.

김기성의장은 지난달 27일 (목) 11:00 신신웨딩홀에서 개최한 중구재향군인회제24차정기총회에 참석, 축사를 통하여 중구 재향군인회의 각종 사회봉사활동에 대한 노고를 치하하고 오늘날 우리에게 부여된 시대적 소명을 완수하는데 지역사회의

제5회 취미교실 개강식 참석



더 꾸준한 노력을 기울일 수 있는 기회가 되기를 진심으로 바란다고 말하였다.

김기성의장을 비롯한 의원 일동은 지난 14일(월) 13:00 중구노인복지회관 강당(3층)에서 개최한 제5회 취미교실 개강식에 참석하여 축사를 통해 오늘 개강식을 계기로 더욱더 생활에 자신감과 적극적인 자세를 가져주시기를 바라며 적성과 능력 개발에 더욱

1월중 군·구의회 의장협의회 회의 개최



정하여 심도있게 토의를 하였다.

김기성의장은 지난달 27일 (목) 17:30 의장실에서 2005년도 1월중 인천광역시 군·구의회 의장협의회 회의를 주재하였다. 이 날 회의는 전국 의장협의회 회의의 추진실적과 향후 추진 계획에 대한 설명, 각 군·구의회 별로 iTV 관련 결의문 채택의견 외 1건을 상

2005년도 구청장 洞 연두방문 참석



을 면밀히 검토하여 조속한 시일내에 불편사항을 처리하여 줄 것을 관계 공무원들에게 당부하였다.

김기성의장은 지난 15일 (화) 09:40 연안동사무소 회의실에서 개최한 2005년도 구청장, 동 연두방문단 일행 및 자생단체장 등 주민대표와의 회의에 참석하여 주민 지역현안문제에 대한 의견을 나누었으며, 이 자리에서 주민의 불편사항이나 건의사항

〈인천TV방송의 공·민영화와 바람직한 방송을 위한〉 시민 대 토론회



록 노력하자고 강조했다.

김기성의장은 지난 3일(목) 14:00 인천종합문화예술회관 국제회의실에서 개최한 시민 대 토론회에 참석하여 행사 관계자들을 격려하고 인천지역 TV주파수를 이제 우리 시민들이 꼭 지켜서 다시 인천시민의 품으로 돌아올 수 있도록

〈장년기여성건강관리사업〉 학술 연구발표회 참석



표하고 우리 중구의회에서도 여성을 위한 적극적인 보건복지사업이 활발히 추진되어 더 살기 좋은 중구가 될 수 있도록 여성 건강증진사업에 지원을 아끼지 않을 것을 약속하였다.

김기성의장을 비롯한 의원일동은 지난달 27일(목) 15:00 중구청 회의실에서 개최한 장년기 여성건강관리사업학술 연구발표회에 참석하여 관계 공무원 및 강사로 활동하여 주신 가천 길 대학 간호과 교수님들의 노고에 대하여 감사

6·25 참전유공자회 정기 총회 참석



가와 우리 모두를 위해 헌신하여 오신 그 큰 은공에 비해 우리사회의 예우와 복지 등은 아직도 미흡하고 부족함에 항상 송구스럽게 생각한다 고 말했다. 또, 여러분들의 희생이 헛되지 않도록 우리 중구의회에서는 더욱 열심히 일하겠으며, 또한 여러분들의 영예와 자긍심을 높이는데 보다 많은 관심을 기울이도록 노력하겠다고 밝혔다.

김기성의장을 비롯한 의원들은 지난 달 28일 (금) 11:00 노인복지회관2층 회의실에서 개최한 6·25 참전유공자회 정기총회에 참석하여 관계자들을 격려하고 축사를 통하여 국

❖ 도로교통 관련 새롭게 바뀌는 법률이나 제도들

■ 7~10인승차량 단계적 세금부담

7~10인승자동차는 승합차로 분류해 오다 1996년 자동차관리법이 개정되면서 승용차로 바뀐 뒤, 2001년부터 승용차 세율을 적용하되 2004년까지 4년간 시행이 유예돼 왔다. 그리고 2005년부터 3년에 걸쳐 단계적으로 각각 승용차세의 33%, 66%, 100%로 늘어나도록 되어 있었다. 최근 경기가 너무 좋지 않아 정부에서 내수경기 활성화를 위해 다시 3년 간 인상폭을 50%씩 낮춰주기로 했다. 이에 따라 당초 예정됐던 승용자동차의 자동차세 인상률은 2005년 33%⇒16.5%, 2006년 66%⇒33%로, 2007년 100%⇒50%로 낮아진다. 그래서 당초보다 1년 늦은 2008년에 가서 비로소 일반승용차와 세금이 동일해 진다. 이번 인상폭 하향 조정으로 인해 전국적으로 약 220만명이 혜택을 볼 것으로 예상된다. 한편 7~10인승 자동차라 하더라도 생계형 승합차라고 할 수 있는 봉고·베스타·프레지오·이스타나·그레이스 등 전망조정자동차는 예전과 같이 승합차의 세율을 적용받아 매년 6만5,000원만 내면 된다.

■ LPG 또는 경유 연료비 지속적으로 인상

이처럼 7~10인승 차량의 경우 승용차로 편입되었기 때문에 점차적으로 세금이 인상되어 결국 일반승용차와 같은 세금을 내게 되지만 LPG 또는 경유 연료는 계속 사용이 허용된다. 그러나 LPG나 경유 세금이 연차적으로 오르기 때문에 이 부분도 부담이 늘어나게 된다.

■ 벤차량에는 적용되지 않아

한편 코란도밴·무쏘밴·스포티지밴·아토스밴·마티지밴·카니발밴·이스타나밴 등 밴 차량은 승합이 아닌 화물차이기 때문에 세금인상이 적용되지 않는다. 따라서 지금 구입하여도 화물차로 등록되어 연2만8,500원의 세금만 내면 된다. 다만 2006년부터는 기존 화물적재함 면적 기준이1㎡에서 2㎡로 확대되기 때문에 2006년 1월1일부터 등록되는 일부 밴 차량에 대해서는 화물차로 인정이 안 된다. 물론 2005년 12월 31일까지 등록된 차량에 대해서는 폐차시까지 모두 화물차로 인정받게 된다.

■ 경차 세금 감면

소형차를 구입한 소비자들은 취득세와 등록세(각각 차량구입가액의 2%씩)를 면제받는 대신 이 면제금액의 20%를 농특세로 내야 했으나, 지방세법 개정에 따라 배기량 800cc 미만의 경승용차는 이를 면제받게 되며 농특세가 면제되면 전체적으로 차량구입가격의 0.8%의 세금을 절감할 수 있는 효과가 생긴다.

■ 고속도로 무단통과 차량 과태료 10배로 인상

고속도로 톨게이트를 그냥 빠져 나가는「암체족」들에 대한 과태료가 정상 통행료의 5배에서 10배로 대폭 인상된다.

■ 자료제공 : 도로교통안전관리공단 인천지부(☎830-6162)

❖ 일제강점하강제동원피해진상규명신청안내

- 일제강점하강제동원피해진상규명위원회에서는 일제강제동원 피해 진상규명을 위한 피해신고 및 진상조사 신청을 '05. 2. 1.부터 6. 30.까지 5개월간 접수합니다.
- 일제강점하 강제동원 피해관련 특별법이 제정 공포됨에 따라 일제강점 기간 중인 만주사변(1931. 9. 18)부터 태평양전쟁에 이르는 시기에 일제에 의하여 강제 동원되어 군인·군속·노무자·군 위안부 등의 생활을 강요당한 사람이나 그 친족관계에 있는 사람은 누구나 피해신고를 할 수 있으며, 강제동원관련 피해사실이나 사건을 알고 있는 사람도 누구나 진상조사 신청을 할 수 있습니다.
- 신고방법은 위원회 등에 비치된 신고서를 작성하여, 위원회 민원실이나 시·도 실무위원회 또는 시·군·구 민원실에 방문이나 우편으로 접수하면 되고, 특별히 해외에 있는 동포를 위하여 재외공관에서도 접수가 가능하며,
- 접수시에는 신고사유를 소명할 수 있는 증빙자료를 첨부하고 다만, 관련 자료를 첨부할 수 없는 경우에는 그 사실을 알고 있는 사람의 인우보증서를 붙이면 됩니다.
- 위원회에서는 피해신고된 내용은 사실확인을 거쳐 그 결과를 신고인에게 통지하고, 강제동원으로 인하여 사망한 사람을 위령하고 역사적 의미를 되새기기 위한 위령공간(위령묘역, 위령탑, 위령공원 등) 및 사료관 등도 건립될 계획입니다.
- 자세한 사항은 첨부된 공고문을 참고하여 주십시오.

■ 문의처

일제강점하강제동원피해진상규명위원회 (위원회 사무국 ☎02-2100-8413~6)
(인천광역시 자치행정과 ☎032-440-2424)
(인천광역시 중구청 자치행정과 ☎032-760-7163)

❖ 2005 중구 배드민턴 동호인 모집

인천광역시 중구 배드민턴 협의회에서는 구민 건강증진 및 생활체육활성화 일환으로 배드민턴 동호인을 아래와 같이 모집합니다.

■ 기 간 : 2005년 1월 ~ 12월 (오전 06:00 ~ 08:00)

■ 장 소 : 신흥초등학교 체육관

■ 연락처 : 중구 배드민턴협의회(☎762-3400, 011-256-1049)

❖ 화도진도서관 수강생 모집

진정한 프로를 만드는 새로운 감각의 책임있는 복지시설, 바로 화도종합복지회관입니다.

■ 접수대상 : 인천광역시 거주자

■ 접수기간 : 2005. 3. 2(수) ~ 2005. 4. 4(월)

■ 접수장소 : 화도종합복지회관 1층 사무실

■ 접수방법 : 본인이 신청서 작성제출 (신분증 확인)

■ 수 강 료 : 1인 1월 10,000원 (3개월 과정 30,000원 일시 납부)

■ 준 비 물 : 주민등록증, 수강료 (30,000원)

■ 교육기간 : 2005. 4. 6(수) ~ 6. 23(목)

■ 문의안내 : ☎765-2198

❖ 인천여성의광장 2005년 제2기 수강생 모집

■ 우선모집 : 2005.3. 2 ~ 3. 11 방문접수

• 해당교육 : 전문직업교육

• 대 상 : 국민기초생활수급자 및 저소득모·부자가정, 국가유공자 및 그 가족보장시설수급자(사회복지시설) 및 장애인복지법에 의한 장애인

• 혜 택 : 우선모집기회부여, 수강료 무료

(단,저소득모자가정에 대한 지원사항(재료비등)은 여성의광장으로 문의하세요)

■ 일반모집 : 2005. 3.14 ~ 3.16 인터넷 수강신청자에 한하여

2005. 3.18 컴퓨터추첨을 통한 홈페이지 게시

인터넷 이용이 어려울 경우 접수기간내 방문하여 주시면 수강신청을 대행해 드립니다.

• 대 상 : 인천시 거주 여성(정월미달 및 야간과정은 남성 가능. 단, 체육과정 제외)

• 접수방법 : 3. 14 ~ 3. 16 (3일간) 인터넷수강신청 → 3. 18일 컴퓨터추첨을 통한 홈페이지 게시 → 3. 22일까지 지정계좌로 수강료 입금 → 수강등록완료<홈페이지 : www.incheonwp.go.kr 은행계좌: 한미은행 428-03055-254 여성복지관>

■ 교육안내 : 기간 : 2005. 4. 7 ~ 6. 30 (수강료 : 6만원)

■ 문의처 : 여성의광장 교육전산팀(☎815-7101~3) www.Incheonwp.go.kr

❖ 정치자금 기부 안내

‘내’가 할 수 있는 일은 작아도 ‘우리’가 할 수 있는 일은 작지 않습니다. 국민 한 사람 한 사람이 기부한 작은 정성이 모여 대한민국 정치의 새 틀을 만들고 있습니다. 우리가 소망하는 깨끗한 정치 - 모두가 동참할 때 이룰 수 있습니다.

■ 법인·단체의 정치자금 기부금지

• 법인·단체는 일체의 정치자금을 기부할 수 없으며 후원회 회원이 될 수 없음

■ 후원인(개인)의 연간기부한도액

• 연간 기부한도액 2천만원 • 후원인이 하나의 후원회에 기부할 수 있는 금액

후원회명	연간기부한도액
중앙당후원회, 대통령선거경선예비후보자후원회	각각 1천만원 이하
시·도당후원회, 국회의원후원회, 국회의원후보자등후원회 당대표경선후보자후원회	각각 500만원 이하

• 후원회의 회원이 아닌 자가 금품을 기부하는 때에는 1회 10만원 이하, 연간 100만원 이하의 금품은 익명으로 기부할 수 있음

■ 금품모집방법

• 신용카드, 예금계좌입금, 인터넷전자결제시스템 등 기타 정치자금법, 정당법, 공직선거법에 위반되지 아니하는 방법으로 모금할 수 있음
• 다만, 후원회는 집회에 의한 방법으로 금품을 모금할 수 없음

■ 실명확인방법에 의한 정치자금 기부·지출 등

• 1회 100만원이상 기부 및 1회 50만원 이상 지출시 수표·신용카드·계좌입금 등 실명이 확인되는 방법으로 하여야 함
• 현금지출은 연간 지출총액의 20%를 초과할 수 없음
• 실명이 확인되지 아니한 방법으로 정치자금을 기부 또는 지출한 자 200만원이하의 벌금

■ 고액기부자 인적사항 공개

• 연간 120만원(중앙당·대통령선거경선예비후보자는 500만원)을 초과하여 후원회에 기부·납부한 자의 인적사항 공개함

■ 정치자금기부에 대한 세제혜택

• 기부한 정치자금에 대하여 10만원까지는 세액을 공제하고 10만원을 초과하는 금액에 대하여는 당해 기부자의 소득액에서 공제하는 면세혜택을 부여함

■ 문의 : 중구선거관리위원회(선거법위반행위 신고·제보 1588-3939, 763-6646)

❖ 주민등록 말소자 일제 재등록 추진

- 인천광역시는 최근 늘어나고 있는 주민등록 말소자에 대하여 2월 21일부터 4월 8일 까지 약 50일간을 ‘주민등록 일제 재등록기간’으로 설정하여 주민등록이 말소된 자가 국민건강보험 등 사회복지혜택과 자활의 기반을 마련할 수 있도록 할 계획이다
- 주민등록 말소자는 대부분이 무연고자, 일용직노동자, 노숙자, 채무자들로서 이들의 거주상태가 불확실하고 주민등록이 없는 상태로 거주하고 있어 각종 사회복지혜택을 받지 못하고
 - 또한, 직업교육, 재취업, 금융거래 등 신용을 기초로 하는 일상생활에서도 불이익을 받음으로써 자활의지에 장애가 되고 있는 실정이다.
- 인천광역시는 이번 일제 재등록기간 중에 주민등록 말소나 등록지연에 따른 과태료를 1/2까지 일괄 경감토록 하고, 과태료 납부전이라도 우선 재등록 해주고 과태료는 사후에 납부할 수 있도록 하였으며, 재등록시 주민등록증(5,000원)이나 등·초본 발급수수료(150원)를 면제토록 하였다.
- 특히 인천광역시는 군·구 단위로 주민등록·사회복지담당자, 읍·면·동장, 통·리장, 보호시설 대표자 등으로 특별대책반을 구성하고, 아울러 전국 노숙자쉼터 등 사회복지시설에도 일제 재등록 지원센터를 설치하여
 - 주민등록 말소자와 미등록자들에 대한 재등록 안내 및 설득은 물론 업무대행을 실시하는 등 편의제공을 통해 적극 재등록을 하도록 함으로써 사회적으로 어려운 이들에 대해 각종 사회복지혜택과 자활의 기반을 마련토록 할 방침이다.
- 또한, 노숙자쉼터 등 정부가 인정한 사회복지시설에도 주소를 정할 수 있도록 하였으며, 무적자에 대해서는 호적을 취득할 수 있도록 취적절차 안내 등 행정적 편의를 제공한다는 방침이다.
- 아울러, 인천광역시는 주민등록 말소자에게도 이번 주민등록 말소자 일제 재등록기간 중에 자진하여 재등록함으로써 정부에서 시행하는 각종 사회복지혜택과 교육, 취업, 금융거래 등 일상생활의 불이익을 해소할 수 있도록 하여 줄 것을 당부하였다.

- 문의 : 인천광역시 자치행정과 (☎440-2434)
인천광역시 중구 민원지적과(☎760-7270)

❖ 가족사물놀이 연 만들기 체험학교 운영

우리나라의 전통문화인 “사물놀이” (농악)와 “연”만들기 체험을 실시 하오니 초·중생과 부모들의 많은 참여를 바랍니다.

- 모집일자 : 2005년 1월 20일부터 연중 수시모집
- 개강일시 : 2005년 1월 22일부터 매주 토, 일요일 오후 2시
- 수강료 : 없음 ■ 강사 : 조병직 ■ 접수처 : 연안동 경로당(☎885-5201)

❖ 인천사랑희망의숲 조성기념 ‘그린인천 걷기행사’

- 장소 : 중앙공원2지구 ↔ 3,4,5지구 구간 ↔ 8지구(월드컵공원) 2.5km 구간
- 일시 : 2005년 3월 24일(목) 1400~17:00
- 주제 : “인천사랑, 쾌적한 환경, 푸른인천”
- 주최 : 경인일보사 ■ 주관 : (사)인천사랑운동시민협의회
- 후원 : 인천광역시, 인천시의회, 인천교육청
- 행사개요
 - 그린인천걷기행사를 통하여 환경의 중요성을 시민들에게 계몽하는 활동전개
 - 희망의 숲조성 관련 각종행사 전개 및 인천사랑운동 관련 각종판넬 전시홍보
 - 희망의숲 조성 기념행사를 통한 시민참여 한마당으로 승화하는 행사
 - 희망의숲티셔츠,경품 지급 및 문화행사 병행

❖ 경륜 인천지점 무료문화교실 2005년도 회원모집

경륜 인천지점에서 노래교실 등 지역주민을 위한 생활문화공간을 무료로 운영하고 있습니다. 생활의 활력을 찾고 알찬 여가를 즐기고자 하시는 지역주민 여러분의 많은 참여바라며 희망하시는 분은 아래의 장소로 직접 내방하여 주시기나 전화문의하여 주시기 바랍니다. 또한 2005년도에는 인기리에 개설중인 예정이니 꽃꽃이를 배우고자 하는 분들의 많은 관심부탁드립니다. 물론 노래교실과 한국무용, 스포츠댄스등의 강좌도 신규회원을 모집합니다.

- 강좌소개
 - 노래교실 : 매주(월) 10:00~12:00, 정원 450명
 - 한국무용 : 매주(월) 10:00~12:00, 정원 100명
 - 스포츠 댄스 : 매주(월) 14:00~16:00, 정원 100명
 - 꽃꽂이교실 : 2005년 3월 개설예정 (취미반, 자격증반 운영), 수강비무료, 재료비 본인부담 40,000원 /월 정원 30명(선착순 모집)
- 회원모집
 - 기간 : 1. 10~1. 18(월~금), 1. 19~2. 28(수~일)
 - 장소 : 전철1호선 동인천역(동인천역사 4층 사무실) • 안내 : 032)764-0900

❖ 기획공연 일정안내

- 인천학생교육문화회관에서 기획한 공연일정을 안내합니다.
- 해설이 있는 팬플룻
 - 바람의 소리, 자연의 소리, 대나무에서 울려퍼지는 김정민의 팬플룻 연주회
 - 2005년 2월 26일(토), 오후 3시, 짜리재홀(대공연장)
 - 공연단체 : 코리아팬플룻합주단(단장 : 김정민) • 관람료 : 무료
 - 가족뮤지컬 ‘응고집전’
 - 2005년 3월 16일(수), 오후 6시, 짜리재홀(대공연장)
 - 공연단체 : 하늘극단 • 관람료 : 무료
 - 줄인형극
 - 2005년 3월 23일(수), 오후 6시, 짜리재홀(대공연장)
 - 공연단체 : 현대인형극회 • 관람료 : 무료
 - 퓨전콘서트 ‘공감21’
 - 2005년 4월 8일(금), 오후 6시, 짜리재홀(대공연장)
 - 공연단체 : 전통타악연구소 • 관람료 : 무료
 - 내용 : 한국의 타악과 안데스 인디언 음악이 만나 예술적 하모니를 조화시킨 재미와 신명이 살아있는 작품
 - 난버벌 마살 아츠 퍼포먼스 ‘점프’
 - 2005년 4월 12일부터 공연예정 • 공연단체 : 아트노우
 - 내용 : 도둑을 쫓아내는 가족 이야기를 해학적으로 그린 퍼포먼스로 태권도, 합기도, 택견 등 무술과 연극의 만남이라는 소재로 <난타>의 세 번째 연출가 최철기에 의해 세계 진출을 목표로 만들어진 창작품.
 - 관람료 : R석(1층) 25,000원 S석(2층) 20,000원(♥사랑티켓 참가작)
 - 시간 : 오전특별공연 월~금요일(1일 1회), 정규공연 금요일 20:00, 토요일 19:00
 - 할인내역 : R석 가족권 3인 60,000원, 4인 74,000원, 5인 85,000원
초,중,고 30%(본인, 학생증 지참), 공무원 20%(동반 1인), 장애인 및 유공자 50%
※자세한 내용은 www.iecs.go.kr의 행사안내 참조.
 - 문의 : 각급학교 또는 단체가 관람을 원하는 경우(☎760-3447~8)

❖ 물 홍보관 견학 안내

인천시 상수도사업본부 남동정수사업소에서는 21세기 수자원 부족과 올바른 물사용문화의 제시는 물론 환경문제에 적극 대처해야 할 필요성과 물의 소중함을 재인식시키기 위한 교육의 장으로 활용코자 물 홍보관을 운영하고 있사오니 시민들의 많은 관심을 부탁드립니다.

- 물 홍보관 위치
 - 남동정수사업소 : 인천광역시 남동구 장수동 668번지
- 예약문의 : 남동정수사업소 홍보팀 (☎870-9467)
- 물 홍보관 현황
 - 개관일 : 1998. 2. 7 • 규 모 : 107평(355㎡)
 - 주요시설물 : 물 이미지관, 물의 변천사, 물의 응용, 미래의 물, 수도박사 등
- 개방시간 및 휴관일
 - 개방시간 : 10시 ~ 17시(토요일, 공휴일 16시까지)
 - 휴 관 일 : 매월 4째주 월요일(1월 1일, 설날 및 추석 연휴기간, 성탄절)
※단체관람은 사전에 예약 바랍니다.
- 교통편
 - 주안역 22-1번 → 장수초등학교앞 하차 → 도보 5분
 - 제물포역 33번 → 장수초등학교앞 하차 → 도보 5분
 - 부평/송내역 103번 좌석버스 → 남동정수장 정문 하차

❖ 수돗물 PET병 무상으로 공급합니다

우리 시에서는 금년에도 정수장에서 생산한 깨끗하고 안전한 수돗물을 PET병에 담아 시민들에게 무상으로 공급하고 있습니다.

- 수돗물PET병 생산기관
 - 남동정수사업소 : 인천광역시 남동구 장수동 668번지
- 공급시기 : 2005. 1월부터 공급 ■ 공급대상 : 공공목적의 모든 분야
- 공급지역 : 인천광역시 전역(도서지역 제외)
- 생산제품별 용도
 - 350ml : 각종 회의 및 간담회용 • 500ml : 각종 행사 및 체육행사용
 - 1.8ℓ : 수해지역 지원용
- 필요물량은 남동정수사업소와 최소 5일전 사전협의
- 공급문의 : 상수도사업본부 급수부(☎8709-291/4)
남동정수사업소 홍보팀(☎8709-467)



북성동 설맞이 위문금품 전달

북성동통장자율회(회장 : 황인청)는 4일 북성동 사무소에서 우리 고유명절인 설을 맞이하여 어려운 이웃을 위한 위문금품을 전달했다.



신포동 어려운 학생 장학금 전달

신포동 이웃사랑회(회장 : 최문수)는 4일 신포동사무소에서 생활이 어려운 고등학생 및 대학생들에게 장학금을 전달했다.



새해맞이 산행 및 산신제

중구생활체육협의회는 지난달 22일 영종소재 백운산에서 산행을 실시하고 정상에서 새해를 기원하는 산신제를 가졌다.



제5회 취미교실 개강식

김홍섭중구청장은 14일 중구노인복지회관에서 개최한 “제5회 취미교실개강식”에 참석 축하를 통해 적성과 능력 개발에 정진할 것을 당부하였다.

연두방문 주민설명회

우리구에서는 14일부터 22일까지 각 동 주민들의 건의사항 및 애로사항을 수렴하기 위한 연두방문 주민설명회를 실시하였다.



자기공명영상진단(MRI) 의료급여 인정

■MRI 진료시 본인부담금

- MRI가 인정되는 질환 외에는 전액 본인부담
- MRI가 인정되는 경우의 본인부담액

구 분	외래진료시	입원시
1종	무료	무료
2종	1,000원	15%

■MRI 진료가 의료급여되는 질환

*건강보험과 동일함

질환분류	세부 상병분류
암	악성신생물
뇌양성종양 및 뇌혈관질환	뇌 및 기타 중추신경계통부위의 양성신생물 뇌경색, 뇌출혈, 기타 뇌혈관장애 등
간질, 치매, 뇌염증성질환등	간질, 뇌염증성질환, 치매, 파킨슨병, 수두병, 알츠하이머병, 신경계통의 선천성기형 등
척수염, 척수손상등 척수질환	혈관성척수병증, 척수염, 척수손상, 척수공동증, 신경계통의 선천성기형(척수) 등

■적용시기 : 2005년 1월 진료분부터

■문의 : 보건복지과☎760-7330

입양아동에 대하여 의료급여 실시

- 입양촉진및절차에 관한 특례법에 의해 국내에 입양된 18세미만의 아동에 대해 1종(개인급여) 지원
- 신청장소 : 읍 면 동 또는 시 군 구
- 문의 : 보건복지과☎760-7330
- 증빙서류 : 입양기관장, 시군구청장, 아동상담소장등 1개기관에서 발급한 입양 사실확인서 1부

보건소한방진료안내

중구보건소 한방진료실이 2005. 2. 25일부터 새롭게 태어납니다. 진료에 따라 한방약(산제)도 처방해 드립니다.

■진료분야 : 침술 및 투약, 금연침, 뜸·부항, 건강상담

■문의 : 중구보건소☎760-7670

■유료진료 : 일반주민

- 진료 + 침시술 : 1,100원
- 진료 + 침시술 + 투약 : 1,300원 (1일) / 1,600원 (2일) / 1,800원 (3일) / 3,630원 (7일)

■무료진료

- 주민등록상 중구 거주 65세 이상자
- 의료보호대상자
- ※금연침 (중구 주민 무료, 타 구 주민 1,100원)

■진료시간 : 평 일 |09:00 ~ 18:00, 토요일 |09:00 ~ 13:00 (매주 첫째, 셋째 토요일 휴무)

중구여성회관 제15기 수강생 모집

과 목	정 원	수강요일 / 수강시간	강 사	비 고
댄스 스포츠	40명	월, 금 / 오전(09:30)기초, 오후(11:30)중급	조성덕	•모집대상
퀼트	20명	월, 수 / 오전(10:00)기초, 오후(11:30)중급	김윤경	중구 거주 여성
노래교실	30명	화,목 / 오후(12:30)	한수경	•모집일시
칼라믹스	30명	화, 금 / 오전(10:00)중급, 오후(11:30)기초	안주희	2005. 2. 14~3. 5
채색화	15명	수 / 오전(10:00)	민영옥	•교육기간(3개월)
영어	30명	월, 수-오전(09:30)중급, 오후(11:30)기초	채문희	2005. 3. 7~5. 31
중국어	30명	목, 금-오전(10:00)중급, 오후(12:00)기초	김영숙	•교육시간
일어	30명	화, 금-오후(14:00)중급, (15:30)기초	최윤석	오전 9:30 부터
양재	20명	월, 수 / 오후(14:00)중급 화, 목 / 오후(14:00)기초	양선심	•수강료
컴퓨터	28명	화, 목-오전(09:30)기초, 오후(11:30)중급	이기숙	9,000원(월3,000원)
에어로빅	20명	목 / 오전(10:30), 금 / 오후(13:30)	이선경	재료비 본인 부담
한국무용	20명	월, 수 / 오후(14:30)	성순남	•위치 : 신흥초교옆
한자교실	30명	월, 수 / 오후(13:00)기초, (15:00)중급	윤정호	로얄담뎡맨션입구
유아발레	60명	목 / 오후(14:30),(16:00), 금 / 오후(15:30)	이선경	※선착순 접수
요가	20명	화, 수 / 오전(09:30)	전가실	※신설강좌 : 개항사
한국화	15명	목 / 오후(14:00)	김정희	(인천문화발전연구원)
꽃꽂이	15명	금 / 오후(14:00)	최숙희	중구여성회관사무실
개항사	15명	화, 목 / 오전(10:00)	나채훈	TEL. 760-7345 772-7345

임산부 라마즈체조교실 수강생 모집

건강한 아기출산을 위한 라마즈 체조교실 수강생을 모집합니다.

■모집기간 : 2005년 3월 1일 ~ 9일

■모집방법 : 전화접수(선착순 15명)

■대 상 : 관내 임신 7개월 ~ 9개월 사이 임산부

■교육내용

- 교육기간 : 3월10일, 17일, 24일, 31일
- 시 간 : 오후 3시30분 ~ 5시 30분
- 내 용 : 분만과정 이론 및 분만시 호흡법 실습
- 강 사 : 김순희(인하대병원 라마즈체조교실)
- 교육비 : 무료
- 문 의 : 중구보건소 모자보건실 ☎760-7663

정부지원 100%무료훈련생 모집

■여성가장훈련

훈 련 명	여성가장훈련	
대 상	여성가장(본인이 세대주인 여성)	
과 목	의류수선원(5개월 과정)	한식·중식기능사(4개월 과정)
훈련기간	2005. 2. 21 ~ 7. 20	2005. 3. 7 ~ 7. 6
시 간	월 - 금 09:30 ~ 13:30 (1일 4시간)	월 - 금 14:00 ~ 18:00 (1일 4시간)
특 전	재료비, 교재비, 교육비 전액 무료 수료후 적극적인 취업알선	
접수기간	현재 접수중(2차 접수 - 2월 28일까지) ※선착순모집	
구비서류	직업훈련상담확인증, 세목별과세증명서, 주민등록등본, 우체국통장, 타은행통장, 사진2매	

■실업자재취직훈련

훈 련 명	실업자재취직훈련	
대 상	고용보험법에 의한 피보험자였던 실직자(고용보험 1회 납부자도 가능)	
과 목	한식·양식기능사(4개월 과정)	
훈련기간	2005. 3. 14 ~ 7. 13	
시 간	월 - 금 14:00 ~ 18:00 (1일 4시간)	
특 전	재료비, 교재비, 교육비 전액 무료 수료후 적극적인 취업알선	
접수기간	현재 접수중(2차 접수 - 2월 25일까지) ※선착순모집	
구비서류	직업훈련상담확인증, 우체국통장, 타은행통장, 사진 2매	

■단기적응훈련

대 상	취업을 희망하는 주부 / 50세 이상의 준·고령자		
과 목	간병인 (2주 과정)		
훈 련 일	2005. 3. 14 ~ 2005. 3. 25		
시 간	월 - 금 09:30 ~ 13:30 (1일 4시간)		
특 전	교육비 전액 무료 / 취업알선		
접수기간	현재 접수중(1차 접수 - 3월 2일까지) ※선착순모집		
구비서류	주민등록등본, 사진 2매		

■무료특강 (※특강일 전에 미리 신청해 주세요)

프로그램명	시 간	특강일	비 고
옷수선 특강 (바지단)	목 14:00 ~ 16:00	3월 3일	수선할 바지 지참
테마음식만들기 (떡케익)	토 10:00 ~ 12:00	3월 26일	재료비 1만원

■문 의 : 상담직통전화 : 032)888-6063
인천남구여성인력개발센터 ☎032)881-6060~2
<http://www.namgucenter.or.kr>

인천여성복지관(본관)

제2기 직업 및 문화아카데미교육생 모집

인천광역시 여성복지관(본관)에서는 여성의 풍요로운 삶과 취업기회 확대를 위하여 직업전문교육 및 문화아카데미교육을 준비하였습니다. 많은 참여 바랍니다.

■모집일시 및 방법

- 문화아카데미 : '05. 3. 15(화) 10:00 추첨 또는 선착순
- 직업전문교육 : '05. 3. 17(목) 10:00 추첨 또는 선착순

■교육대상 : 인천거주 여성, 직업전문교육은 전과목 10% 범위내 남성도 모집합니다.

■모집분야

분야별	과정명	비 고
직업전문학교	*한식조리실습Ⅱ, 한식조리기능사(오전·야간), *양식조리실습Ⅱ, 중식조리기능사, 일식조리기능사, 김치전문, 폐백이바지음식, 떡,한과, 한국자수, 왕골공예, 매듭,규방공예, 도배기능사, 도배창업, 한복기능사, 실용한복, 양재기능사, 실용의상, 실용의상연구, *PC 활용, 컴퓨터 OA, 홈페이지제작, 포토샵, 웹디자인(야), 컴퓨터활용능력(야), 케익&홈베이킹, 제과제빵 기능사, 피부특수관리, 미용기능사, 미용창업	*표 과목은 학점은행제 학습과목
문화아카데미	꽃꽂이, 손뜨개, 생활도예, 홈패션, 동양화목화, 민요가락, 서예문인화, 한국무용, 발건강관리, 수지침, 스포츠마사지, 기공&태극권, 에어로빅, 댄스스포츠,건강요가,수채화, 기초실용영어, 기초실용일어, 기초실용중국어, 꼼꼼컴퓨터,특선요리(야), 반찬요리(야), 파워노래교실, 전통문화반	

■교육기간 : 2005. 4. 6 ~ 6. 30 (3개월)

■수 강 료 : 문화아카데미교육 월 10,000원
직업전문교육 (교육일수기준 : 주2일이하 월10,000원 / 주3일이상 12,000원)

■준 비 물 : 신분증, 기별 수강료

■문 의 처 : 여성복지관 교육팀☎425-1362, 440-6556~8)
women-center.incheon.go.kr

2005년 보육사업 주요 변경 내용

사업명	2004년도	2005년도	비고(적용일자)
1. 보육료 지원			
• 셋째아 보육료 지원	• 일하는 여성의 출산장려 보육료	• 사업명 변경 • 둘째아 한시 지원 - 2005. 1. 2월분 보육료 한시 지원 후 사업 종결	- 둘째아(형제자매) 보육료 ※종결사유 : 2층 아동에 대한 보육료 지원을 확대 - 정부 보육단가의 80% (2003년 40%, 2004년 60%)
• 저소득자녀 민간시설 이용차액 지원		2005. 1. 2월분 보육료 한시 지원 후 사업 종결	※종결사유 : 2005 정부보육 단가 전년대비 17% 인상
• 저소득층 아동 간식비	• 지원대상 : 법정저소득층 (만5세포함), 차상위(2층), 장애아 무상 보육 아동	• 법정저소득층(만5세포함) 아동, 장애아 무상 보육 아동	(2005. 01. 01) 지원대상 : 법정(만5세포함) 아동과 장애아동으로 한정
2. 보육시설 운영지원			
• 특수보육시설 운영	• 장애아 전담 - 차량운영비 : 월150천원 - 교재교구비 : 1,000천원 • 장애아 통합 - 인건비 : 평균 보수 - 차량운영비 : (신설) - 교재교구비 : 규모별 차등 지원 • 시간연장(24시) 시설(신설)	• 장애아 전담 - 차량운영비 : 월250천원 - 교재교구비 : 2,000천원 • 장애아 통합 - 인건비 : 월800천원 - 차량운영비 : 월250천원 - 교재교구비 : 2,000천원 • 24시 시설 - 취사부인건비 : 월700천원	(2005. 01. 01) - 차량운영비 : 월100천원 인상 - 교재교구비 : 1,000천원 인상 - 통합시설 인건비 월800천원으로 단순화 - 24시 시설 취사부 인건비 신설
• 보육교사 처우 개선	• 지원단가 - 시설장 : 100,000원 - 보육교사 : 50,000원 • 최저임금 : 700,000원 • 2대보험 가입 자	• 지원단가 - 시설장 : 150,000원 - 보육교사 : 시설별, 자격별 차등 지원 50,000원 ~ 150,000원 • 최저임금 : 735,000원 • 4대보험 가입 자 • 보수교육 이수 자	(2005. 01. 01)
3. 방과 후 보육강화			
• 초등학교 방과 후 교실 운영	• 시범시설 3개소 운영 • 운영비 : 교육청→학교 지급	• 23개소 확대 운영 • 운영비 : 군·구 → 학교 지급	(2005. 01. 01)

■ 문의 : 중구보건복지과(☎760-7342)

2005 정월대보름 맞이 척사(윷놀이)대회 개최

- 기 간 : 2005. 2. 21(월) ~ 2. 26(토) 6일간
- 정월대보름 : 음력 1. 15일, 양력 2. 23일
※행사기간 이후 자체선정 개최 가능
- 장 소 : 동별 적의 선정 ■ 주 관 : 각 동별



적십자 100년 국민과 함께 100+ 인도주의 실현 인류와 함께

적십자회비 모금의 달입니다 다함께 참여합시다

북한 용천역 폭발사고, 태풍 메기 전국 강타... 지난 한 해도 참 많은 일이 있었습니다. 그때마다 맨 먼저 달려가 사랑의 손길을 펼치던 노란 조끼의 천사들, 적십자 봉사원들입니다. 생각해 보면, 그들을 그 모든 현장에 보내주신 분 적십자회비를 통해 사랑의 에너지를 모아주신 당신이셨습니다. 올해도 기대합니다.

당신의 사랑이 이루는 아름다운 기적 사랑을 실천하는 좋은 방법

- 적십자회비 -

- 모금기간 : 2005. 1. 20 ~ 2. 28 (40일간)
- 납부방법 : 배부 받은 지로용지로 금융기관에 납부

대한적십자사

신포동주민자치센터

체력단련실 운영



- 개관일 : 2005. 2. 15일
- 시설규모 : 50평, 체력단련기구 23여점
- 운영현황
 - 대상 : 신포동 거주 주민 · 점포주
 - 기간 : 2005. 2. 16~지속(공휴일제외)
 - 시간 : 06:00 ~ 22:00
 - 무료이용기간 : 2005. 2월말까지
 - 회원제운영 : 2005. 3월부터
 - 회 비 : 1만원
 - 사물함대여료 : 5천원(선착순 남, 여 각각 15명)
 - 회비면제
 - 경로우대(65세이상)
 - 국민기초생활수급자
- 문의 : 신포동 주민자치센터 체력단련실(☎760-7907)



음식물쓰레기 줄이기 생활실천수칙

“알뜰한 식사 준비, 가족 건강 환경 보호”

가정에서 음식물쓰레기를 줄이는 좋은 습관

1. 식단 계획을 세워 필요한 식품만 구입합니다.
2. 냉장고에 뭐가 들었는지, 온 가족이 알아야 합니다.
3. 냉장고에 넣을 땐 구입 날짜 순서대로, 속이 보이는 그릇을 사용합니다.
4. 생식품은 바로 손질해서 조리하고 보관합니다.
5. 가족의 건강과 식사량에 맞춰 조리합니다.
6. 감사하는 마음으로 먹을 만큼 떨어져 남기지 않고 먹습니다.
7. 지나치게 짜거나 맵게 먹지 않도록 주의합니다.
8. 음식물쓰레기는 따로 버립니다.



“먹을 만큼 주문합시다”

음식점 고객의 음식물쓰레기를 줄이는 좋은 습관

1. 주문하기 전에 메뉴판을 꼼꼼히 살핍니다.
2. 자신의 식사량을 미리 말해 줍니다.
3. 먹지 않을 음식은 미리 반납합니다.
4. 여럿이 함께 먹는 요리에는 개인 접시를 사용합니다.
5. 먹고 남은 음식이 담긴 그릇에 이물질을 버리지 않습니다.

6. 음식이 남지 않을 만큼만 더 주문합니다.
7. 먹지 않을 후식은 미리 사양합니다.
8. 그래도 남은 음식은 포장해서 가져갑니다.



“고객의 취향과 식사량에 맞춰 드립니다”

음식점 업주의 음식물쓰레기를 줄이는 좋은 습관

1. 영업 능력 · 식품 보관 능력을 따져 계획성 있게 식품을 구입합니다.
2. 식품에 구입 날짜를 표시하고 순서대로 사용합니다.
3. 고객의 취향과 식사량을 배려해서 차림판을 다양하게 준비합니다.
4. 고객이 원하는 양대로 선택할 수 있게 합니다.
5. 고객이 직접 간을 맞춰 즐길 수 있게 합니다.
6. 남지 않게 드리고, 원하시면 더 드립니다.
7. 지나친 눈요기 장식을 줄입니다.



8. 남은 음식을 포장해 줍니다. 청결하고 환경친화적인 포장 용기를 비치합니다.

“알맞게 준비해서 알맞게 드립니다”

단체급식소에서 음식물쓰레기를 줄이는 좋은 습관

1. 우리 급식소에 알맞은 식단을 준비합니다.
2. 급식 인원 · 재고물량 · 보관능력에 맞춰 계획성 있게 식품을 구입합니다.
3. 적정 온도 및 습도를 유지해 구입 날짜 순서대로 보관하고 사용합니다.
4. 조리 시의 쓰레기를 줄이고 재활용합니다.
5. 이용자가 자율적으로 덜어 먹도록 준비합니다.
6. 음식쓰레기 배출량을 조사해 다음 식단에 참고합니다.
7. 음식물쓰레기는 물기와 이물질을 없애 위생적으로 관리합니다.
8. 남은 음식은 푸드뱅크(Food Bank)를 통해 이웃과 나눕니다.



■ 문 의 : 인천광역시중구 환경관리과(☎760-7422)

본 '인천 중구소식'지는 통 · 반장님들이 각 가정에 배부해 주고 있습니다. 지면을 빌어 통 · 반장님들의 수고에 감사드립니다.