

2006. **12**.25(월)

꽃 철쭉

나무 해송

새 갈매기

구 캐릭터

<제60호>

인천

더불어 함께사는 희망찬 미래도시 건설

중구소식

www.icjg.go.kr

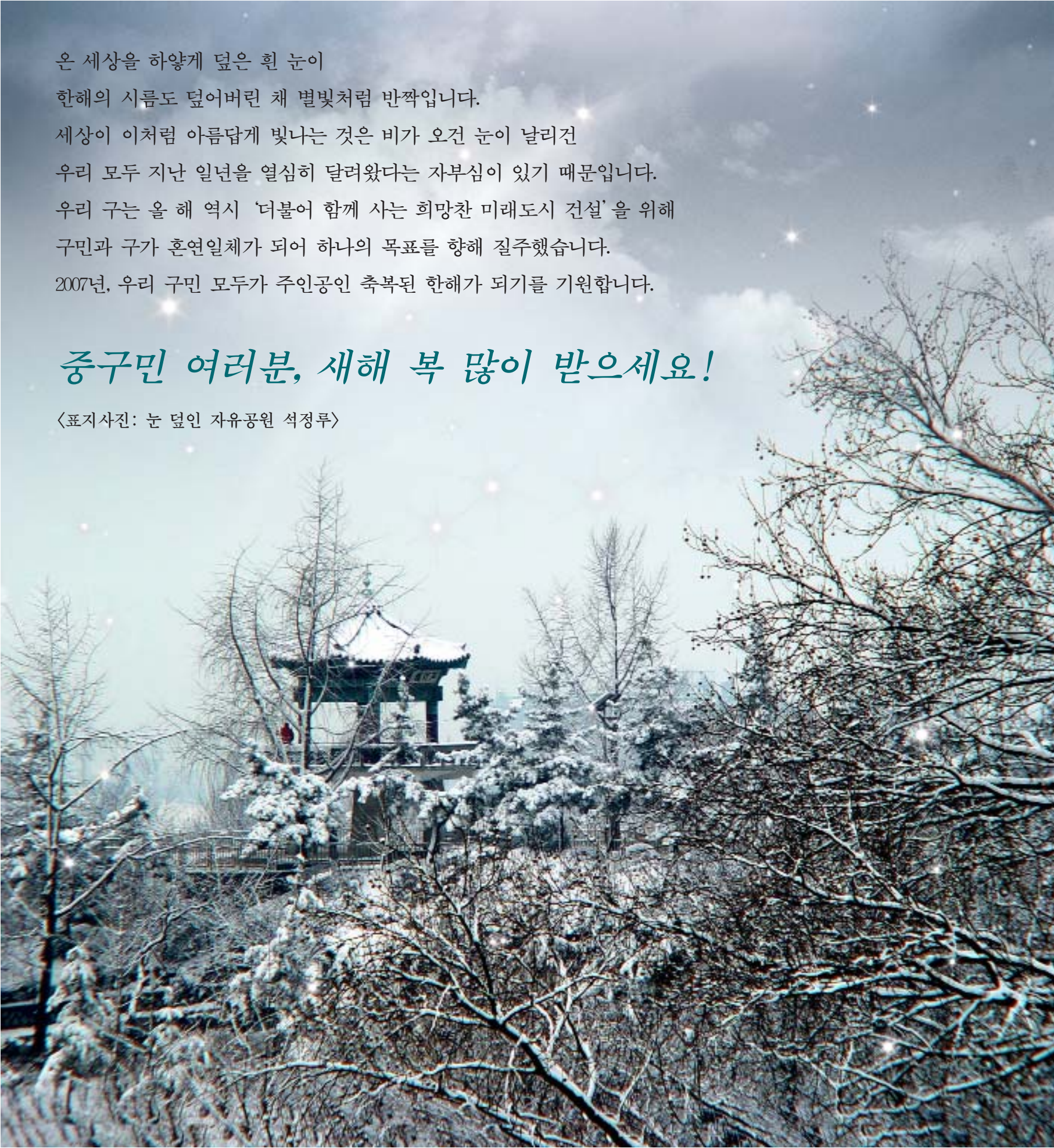
구 정 방 향

더불어 함께 사는
희망찬 미래도시 건설!

**중구의 제2도약을 위한
hi-five프로젝트**

1. 풍요롭고 청정한 주민 중심의 지역개발
2. 수요자 중심의 친환경조성과 행복한 복지사회 구현
3. 활력과 여유가 넘치는 지역상권 부활
4. 선진교육 인프라 구축 및 주민자치행정 실현
5. 역사·문화가 살아 있는 품격 높은 관광 도시 조성

• 발행인 | 중구청장 박승숙 • 편집 | 문화관광과 • 주소 | (우)400-701 인천광역시 중구 중구청길 100(관동1가 9) • 전화 | 760-7123 • 팩스 | 760-7129 • 월간 | 비매품(통권60호)



온 세상을 하얗게 덮은 흰 눈이
한해의 시름도 덮어버린 채 별빛처럼 반짝입니다.
세상이 이처럼 아름답게 빛나는 것은 비가 오건 눈이 날리건
우리 모두 지난 일년을 열심히 달려왔다는 자부심이 있기 때문입니다.
우리 구는 올 해 역시 '더불어 함께 사는 희망찬 미래도시 건설'을 위해
구민과 구가 혼연일체가 되어 하나의 목표를 향해 질주했습니다.
2007년, 우리 구민 모두가 주인공인 축복된 한해가 되기를 기원합니다.

중구민 여러분, 새해 복 많이 받으세요!

<표지사진: 눈 덮인 자유공원 석정루>

	<ul style="list-style-type: none"> • 표지 - 자유공원 석정루 설경 1 • 기획 - 차이나타운공영주차장준공 등 2~4 • 우리동네 - 통장워크숍 등..... 5 • 테마 - 중구의 문화재 탐방 등 6 	<ul style="list-style-type: none"> • 중구사랑 - 민생치안단중구청통지단 등 7 • 레저/여행 - 맛집·경동보리밥 등 8 • 포토구정 - 구정단신 9 • 생활정보 - 대체의학/이달의 수산물/추천도서 등 ... 10 	<ul style="list-style-type: none"> • 의회소식 - 의회일정 안내 및 의정사진자료 ... 11 • 행정소식 - 일반 행정홍보(알림마당) ... 12~13 • 이런일저런일 14 • 게시판 15~16
--	---	--	--

자원봉사자 한가족 대축제 성황

송월동새마을부녀회, 이경자·임인철씨 등 수상



중구는 지난 12월 12일 한중문화관에서 박승숙 중구청장, 자원봉사자 등 300여명이 참석한 가운데 '자원봉사자 한가족 대축제'를 실시했다.

2006년도 한해를 보내면서 살기 좋은 중구 건설과 더불어 사는 공동체

이날 행사는 풍물공연, 중구 구립 여성합창단 공연 등 식전행사와 우수봉사자 시상, 자원봉사자 인증패 전달, 중구 자원봉사센터 활동보고 등 기념행사를 갖고 국악공연, 댄스

구현을 위해 다양한 봉사활동을 전개한 자원봉사자들의 노고를 위로하고 우수한 자원봉사단체 및 개인을 선발, 포상함으로써 자원봉사가 존경받는 사회분위기를 정착시켜 나가는 것이다.

스포츠, 아이언스 라이브공연 등 축하공연으로 행사가 진행됐다.

한편 우수자원봉사자 시상상에는 단체상에 송월동새마을부녀회, 개인상에 중구자원봉사센터 이경자, 동인천무료급식봉사단 임인철씨가 수상했다.

또한 1000회 이상 봉사한 봉사왕에 김지은, 이정미, 이정자, 정영희, 조명숙,

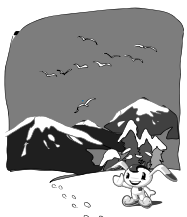
홍희자씨 등 7명이 인증패를 수상해 관중들로부터 뜨거운 박수를 받았다.

■ 수상자 명단

연 번	구 분	성 명
1	행정자치부 장관	조 문 속
2	인천광역시장	황 진 수
3	인천광역시장	이 덕 희
4	인천광역시장	전 정 훈
5	인천광역시장 (봉사왕)	김 지 은
6	인천광역시장 (봉사왕)	홍 희 자
7	인천광역시장 (봉사왕)	이 정 미
8	인천광역시장 (봉사왕)	조 명 속
9	인천광역시장 (봉사왕)	정 영 희
10	인천광역시장 (봉사왕)	이 정 자



겨울 재해방지대책 운영



중구는 지난 12월 2일부터 겨울철 설해예방 등 재해방지를 위한 사전 대비책을 세워 운영하고 있다. 기간은 2007년 3월 15일까지 계속된다.

대설, 한파 등 겨울철 자연재난 예방에 만전을 기하여 인명과 재산을 보호하고 피해를 최소화하기 위한 겨울철 재해사전대책으로 ▲설해 예방조직의 정비 ▲설해 대비용 물자 비축 및 관리 ▲설해 단계별 근무체계 확립 ▲도로별 제설 및 지역별 교통대책 강구 ▲고립·교통두절 예상지구, 취약지점·취약시간대 관리 등을 중점 추진한다.

이에 따라 중구청장을 인천광역시중구재해대책반으로 한

1개 상황반과 4개 제설반을 운영하여 강설시 상황에 따라 제설반을 1, 2, 3단계로 소집해 비상근무를 실시한다.

또한 대설주의보나 대설경보 예보 또는 10cm 이상의 적설량이 예상될 경우 노선별 책임자를 배치하고 중부경찰서와 협의하여 교통통제 및 우회도로 통행 유도 및 최악의 사태 발생 시 군부대의 지원도 요청한다.

한편 중구는 설해로 인한 주민의 피해를 최소화하기 위해 염화칼슘, 모래, 적사함, 모래주머니를 주요 도로에 비치토록 하였으며 염화칼슘 살포기, 덤프트럭, 굴삭기 등 설해대비용 장비 및 제설인원 확보, 도로별 주요 노선 및 취약노선에 대한 책임구역을 지정하여 겨울철 설해 대비에 만전을 다하고 있다.

중구노인대학 제23기 졸업식



인천시 중구에서는 12월 노인복지회관 3층 강당에서 박승숙 중구청장과 이승언 중구의회의장 및 각급 기

대한노인회 인천광역시 중구지회(회장 김홍범) 주관으로 지난 3월부터 12월 11일까지 약 9개월에 걸쳐

관·단체장, 노인 회원, 졸업생과 가족 등 150여명이 참석한 가운데 제23기 중구 노인대학 졸업식을 개최했다.

매주 2회씩 노인대학을 운영하여 84명이 수료식을 갖게 된 것이다.

노인대학은 그 동안 교양강좌는 물론 국가관, 경제, 생활개선, 안전·구급, 노인 건강, 에어로빅, 선진지 견학 등 교육과목을 편성·운영하여 노인들의 지식습득과 체력증진에 기여함은 물론 삶의 의욕을 고취시켜나가는 계기가 되었으며 노인들에게 실질적인 여가활동을 지원함으로써 지역 노인들로부터 큰 호응을 얻었다.





차이나타운 공영주차장 건립

중구는 월미관광특구를 활성화시키고 구 역점사업으로 개발하고 있는 북성동 차이나타운(북성동2가 12-36 일원)에 대규모 공영주차장을 지난 11월 27일 준공했다.

이번 공영주차장의 건립으로 이 일대 주차난 해소와 쾌적한 교통 환경을 조성하는데 많은 기여를 하고 있

는 것으로 평가받고 있다. 규모는 지상 3층 4단 철골조립식으로 2,289.7㎡

최초 30분 600원, 초과 15분마다 300원

의 면적에 193대가 주차할 수 있다. 구는 지난 12월 8일 부터 31일까

지 무료 운영하고 인천시 시설관리공단 위탁 운영 예정인 2007년 1월 1일

부터 유료 운영키로했다. 주차요금은 최초 30분 600원(초과

15분마다 300원)이며, 일일주차시 6,000원, 월정기권 이용시 60,000원을 받고 있다.

운영시간은 24시간 연중무휴로 운영(토·일요일 공휴일 포함)되고 있다.

- 2009 인천방문의 해 및 인천세계도시엑스포 성공을 위한 - 인천항주변 미관펜스 개선사업 추진

우리 구에 서는 <2009 인천 방문의 해> 및 <2009 인천 세계도시엑스포>의 성공적 개최를 위한 시책 사업으로 쾌적한 항만도



시로서의 이미지를 제고하기 위하여 펜스 개선을 통한 항만주변 도심경관을 정비 할 계획이다.

지난 11월부터 계획을 추진하여 2008년 말까지 인천항 주변 펜스 약 5Km를 대상으로 계속될 이번 사업은 먼저 구에서 선도사업구간을 선

정하여 추진하고 관계 기관·단체·업체와 간담회를 개최하고 협력 하여 국·시·구비 및 민간자본으로 사업비를 마련하여

투시형 미관펜스 교체사업을 추진하게 된다. 이번사업으로 2009 인천 방문의 해와 인천세계도시엑스포를 비롯하여 관광객들에게 산뜻하고 깔끔한 항만도시 이미지를 심어주는데 크게 기여할 것으로 기대해본다.



차이나 타운 일대 주·정차 단속 안내



중구 교통행정과는 지난 11월 16일 북성동 차이나타운 공영주차장(193면)이 준공되어 주차 여건이 마련됨에 따라 12월 1일부터 12월 말일까지 1개월간 홍보 및 계도 후

2007년 1월 1일부터 그동안 지역 주차장 여건 및 지역경제활성화를 위하여 자제해 왔던 불법 주·정차 단속을 실시할 계획이다.





중구보건소, 새 보금자리에서 진료 시작

옛 인천여고 자리에 신축... 11월 30일 개소식 가져



중구는 지난 11월 30일 동인천 옛 인천여고 부지에 신축된 중구보건소 신청사 개소식을 가졌다.

이날 박승숙 중구청장, 인천시 정무부시장, 이승언 구의회의장, 주민 등 400여명이 참석해 쾌적하고 편리하게 꾸며진 신청사가 주민에게 활짝 문을 열게

된 것을 축하했다.

지역주민들의 숙원사업인 중구보건소가 기존의 신흥동 중구노인복지회관 건물에서 중구 전동 2-1번지 옛 인천여고 부지로 이전함에 따라 그동안 협소한 공간 때문에 이용 환자나 주민들의 불편이 상당히 해소되었을 뿐만 아니라 교통 여건도 더 편리해졌다.

새로 신축된 청사는 지상5층, 지하2층, 연 2,044평 규모로 ▲1층에 양방·한방 물리치료실, 예방접종실, 민원실 ▲2층에 치과실, 검사실, 방사선실, 통합보건실, 금연상담실, 영양상담실 ▲3층에 사무실, 행정자료실, 식당, 다목적실 ▲4층에 미추

홀문화회관 ▲5층에 정신보건센터를 운영하게 되며 치과의료장비, 수입마사지기, 골밀도검사장비 등 신규장비를 도입하여 최고의 시설에서 품격 높은 의료서비스를 제공하게 된다.

또한 신축 보건소는 공영주차장과 동인천역, 학생교육문화회관, 동인천문화의거리, 자유공원 등 교통·문화의 중심에 자리하고 있어 청소년들의 생동감 넘치는 문화와 어우러져 노인들의 새로운 문화·

여가공간으로 자리매김할 것으로 기대되고 있다.



영국영사관

파라다이스호텔이 서 있는 언덕은 인천에서 가장 바다와 가까운 자리에 있어 월미도에 이르면 팔미도에 이르는 항구를 한눈에 볼 수 있는 요지다. 영국은 이곳에 서둘러 임시건물을 마련해 1884년부터 영사 사무를 시작했고 1887년에 정식으로 청사를 신축했다.

옛 사진에서 단층이기는 하나 단아하면서도 견고한 외양이 바로 아래에 있던 인천 해관(海關) 청사보다 돋보인다.

개항 후 영국 베네트(Walter G. Bennett)가 경영하던 서양 식품과 잡화를 파는 광창양행(廣昌洋行)이란 상점이 있었다. 총독 정치가 되면서 별볼일 없어서였는지 1925년에 이 사람이 영사가 되었다. 이곳에 살던 나(羅)씨 부인이 가정부로 들어간 연고로 집 구경을 하고 가족과도 인사를 해서인지 이 건물에는 유달리 친근감을 가지게 된다.

1931년에 만주사변이 나면서 영사는 귀국하고 청사는 인천부가 인수했다. 광복 후 얼마간 시립예술관으로 사용하다가 6·25동란에 불타 없어졌다.

불과 한 세기 사이지만 냉엄한 세월은 호텔에 투숙하는 영국인조차 모르고 지나칠 무수한 변천을 되풀이하고 있다.



“통장은 중구 발전의 전인차”

통장 워크숍 개최 효율적 운영방안 모색



중구는 지난 11월 28일 한중문화관 공연장에서 관내 통장 240명 및 동장이 참석한 가운데 통장 워크숍을 개최했다.

워크숍은 ▲으뜸 통장 및 유공통장 10명에 대한 시상식 ▲‘유통상권’의 중심지 인천중구’란 주제로 동영

상 상영 ▲박승숙 중구청장의 중구의 비전 특강 ▲인천·경기·제주의 공무원교육원 혁신담당 외래교수인 최준호 강사의 통장 역할 강화 방안에 대한 강의로 진행됐다.

이 자리를 통해 통장조직의 효율적인 육성방안을 모색

하고 시민과 함께하는 동행정 수행을 위해 통장의 자질을 함양하고 통장의 수행 역할이 지역사회의 구심체로 자리매김하는 계기가 되었다.

한편 박승숙 중구청장은 특강에서 풍요롭고 청정한 주민중심의 지역개발 ▲수요자 중심의 친환경성과 행

북한 복지사회 구현 ▲활력과 여유가 넘치는 지역상권 부활 ▲선진교육 인프라 구축 및 주민자치행정 실현 ▲역사·문화가 살아있는 품격 높은 관광도시 조성 등 중구의 비전에 대한 특강을 실시하고 평소 투철한 애향심과 봉사정신으로 지역발전을 위해 많은 노력을 기울이고 있는 통장들의 노고에 감사의 말을 전했다.

박 청장은 “국내는 물론

세계 각국에서 찾아오는 문화·관광 도시로 중구를 개발하여 더불어 함께 사는 미래도시 건설을 위해 최선의 노력을 경주해 나가겠다”고 말했다.

■ 으뜸통장 및 유공통장 수상자

표 차	소 속	직 위	성 명
으뜸 통장 (8명)	신포동	8통장	김영천
	연안동	1통장	양영철
	도원동	2통장	윤정의
	율목동	11통장	구본영
	동인천동	5통장	김환식
	송월동	17통장	이운택
	영종동	4통장	이춘성
	용유동	9통장	송인억
유 공 통 장 (2명)	신포동	10통장	유미숙
	연안동	10통장	김영일



을왕어촌계, 불우이웃 성금 전달

중구 용유동 을왕어촌계(계장 김덕형)는 지난 12월 4일 박승숙 중구청장을 방문해 생활이 어려운 불우이웃을 위해 써달라며 바다를 일터로 삼으며 어렵

게 모은 성금 100만원을 전달했다.

자신들도 넉넉지 않은 생활을 하면서 더 어렵게 생활하는 이웃을 위해 발 벗고 나서는 을왕어촌계 사람들

이 주위를 훈훈하게 만들어 주고 있다.



신포동 통장자유회 ‘쌀 나눔’행사 가져



중구 신포동 통장자유회(회장 김기철)는 12월 6일 연말연시를 맞아 주변의

어려운 이웃을 돕기 위한 사랑의 쌀 나누기 행사를 가졌다.

이번 이웃 돕기 행사에서 계속되는 경기불황에 따른 경제생활의 어려움을 겪고 있는 주민 48세대에 쌀(10kg)을 나누어 주었다.

신포동 통장자유회는 추운 겨울일수록 더욱 안타까워지는 이웃들의 어려움을 함께 나누면서 지역 주민의 화합과 온정을 느끼게 하는 일에 앞장서고 있다. 이러한 나눔의 행사는 각박한 사회에 스스로 불태워 주변을 밝히는 촛불처럼 따뜻한 사람이 우리 곁에 있음을 보여줘 어려운 이웃들에게 희망을 심어주고 있다.



바르게살기 북성동 박성출 위원장 대통령상 수상

지난 11월 24일 서울 잠실역도경기장에서 펼쳐진 2006년 바르게살기운동 전국대회에서 바르게살기운동 인천중구협의회 북

성동위원회 박성출 위원장이 그동안의 봉사활동 공적을 인정받아 대통령상을 수상했다.



중구 문화재 탐방 <4> 옛 인천부 청사

1902년 신축 1933년 개축
1981년 인천시 청사 현 중구청사

100년 넘기며 인천행정 명맥 이어져

지금의 중구청 청사는 일제가 1933년에 개축한 인천부청(仁川府廳) 건물이다. 개항 전 해인 1882년 당시 이 자리에 그들 말대로 보잘것없는 일본 영사관 사무실을 마련한 후 침략을 위한 전초 기지 역할에 전념했다.

청일전쟁에 승리한 후 비로소 1902년에 청사를 신축했는데 그것이 바로 이 건물이다. 왼쪽의 2층 건물은 상업회의소로 짐작된다. 간판이 인천부청이라는 것을 보면 1910년대의 풍경으로 여겨지는데

이전에 이미 한국침략의 단계에 따라 일본 영사관 그리고 이사청이란 두 가지의 간판을 거쳤을 것이다.

광복 후 인천시청이 접수하고 그 간에 3층과 별관 2동을 증축하면서 신청사로 이전하기까지 불편을 참고 시정을 꾸준히 끌어 나갔다.

1933년에 건립된 건물로 인천부청사로 사용되었으며 광복 이후 경기도 인천시 청사로, 1981년부터는 인천직할시 청사로, 1985년 시청사가 이전하면서 중구청사로

지금까지 사용되고 있어 인천의 대표적인 행정중심지로서의 역할을 하였다.

3층이 1970년대에 증축되긴 하였으나 전체적으로 1930년대 모더니즘 건축양식의 특징을 잘 보여주고 있고 외관을 구성하고 있는 스크래치 타일은 현재 잘 찾아 볼 수 없는, 당시를 특징지어 주는 귀중한 자료로 지역사적, 건축적 가치가 있다.

<자료제공 : 인천광역시 중구 『인천중구의 옛 풍물』 / 한국문화유산정책연구소>

- 소재지 : 관동 1가 9
- 소유자 : 인천광역시 중구청
- 건립연도 : 1933년
- 지정일자 : 2006. 4. 14



(등록문화재 제249호)

중구의



과거와 현재

월미산 전망대 설치

<북성동1가 산2-3>

50여 년간 군부대 주둔으로 일반인의 출입이 제한되었던 월미산이 월미공원으로 완전히 탈바꿈된 2001년 9월 시민들에게 개방된 이후 인천시민의 많은 사랑을 받아 오고 있다. 2005년에는 월미산 정상에 전망대가 준공되어 시민들에게 무료로 개방되고 있으며, 전망대에서 바라보면 인천국제공항을 뜨고 내리는 수많은 비행기와 거대한 화물선들이 들고 나는 인천항을 한 눈에 조망할 수 있다.



Before

After



야간순찰 봉사하는 민생치안단 중구청통지단

이들이 있어 밤길 든든하다



방송이나 신문에는 연일 수십 건씩 사건 사고가 보도되고 있다. 특히 사회적 불안감을 주는 범죄율을 줄이는 데는 예방이 필수지만 여러 가지 여건상 경찰력만으로 치안을 책임지기는 사실상 불가능하다.

우리 지역에서는 범죄없는 밝은 세상을 만들기 위해 2004년 8월 발족한 대한민국민생치안단(총재 이상

훈)의 중구청통지단(지단장 윤광현·44)은 지역의 어두운 골목 여기저기를 누비며 야간순찰과 각종 봉사활동으로 늘 바쁘다. 중구청통지단은 2005년 1월 국가청소년위원회로부터 청소년유해환경감시단으로 지정받은 바 있다.

윤광현 지단장을 비롯한 50명의 단원들은 자유공원 안에 사무소를 두고 매주 화요일과 목요일 밤 8시부터 자정(동계 저녁 6시30분~10시)까지 야간 순찰활동을 벌이고 있다. 2개조 3개반으로 편성된 대원들은 주로 공원과 청소년 유해업소 밀집지역 등 치안사각지역을 돌며 여성과 노인 등의 신변을 보호하고 청소년들을 보호 선도하고 있다.

이들은 대부분 무술 유단자로 웬만한 범죄자들의 저항은 제압할 수 있으며, 더구나 정의를 위해 앞장선다는 사명감이 높아 보이지 않는 힘의 우위를 지킬 수 있다.

대원들 중 감찰부장 김학진씨는 태권도 공인 5단으로 현재 체육관을 운영하면서 새로 온 대원들에게 무술지도도 책임지고 있다. 또한 중구청통지단은 중구의 많은 대규모 행사의 원활한 진행과 시민 안전을 위해 발 벗고 나서고 있다.

지난 봄 자유공원에서 펼쳐진 한마음벚꽃축제의 진행 협조와 서울 장충체육관에서 열린 6·25 기념행사에서 경호활동을 벌였으며, 을왕리·왕산리해수욕장에서는 청소년유

해환경감시단 활동을 하고 대학 수능시험 때는 동인천역에서 수험생들을 신속하게 실어 나르는 등 곳곳에서 맹활약을 펼치고 있다.

윤광현 지단장은 “내년부터 호신용 호투라기를 1만 개 정도 제작해 청소년들에게 무료로 나눠줄 예정이며 대원들의 회비 중 일부를 귀가하지 못하는 학생에게 교통비를 줄 예정이다”라며 “청소년들이 맘껏 공부하고 건전한 여가활동을 할 수 있는 여건이 마련되었으면 좋겠고 중구청통지단도 이를 위해 끊임없는 활동을 할 계획”이라고 힘주어 말했다.

■ 대표전화 : 032-766-3112

박승숙 중구청장이 패션모델로 데뷔?

장학금마련 위한 자선 디너패션쇼 참여



박승숙 중구청장은 11월 23일 라마다송도호텔 대연회장에서 열린 장학금마련 자선 디너패션쇼에 일반인 모델로 참가해 고운 한복을 입고 무대에 올라 뜨거운 호응을 받았다.

이번 행사는 지역 내 생

활이 어려운 학생들에게 장학금 지원을 통해 인재를 발굴하고 육성하기 위해 (재)승국문화재단후원회와 인천여성CEO협의회에서 주최한 특별한 자리였다.

패션쇼에서는 전통한복, 개량한복, 골프웨어, 모피 등 120여점의 의류가 선보였으며 프로모텔 20명과 일반인 모델 60여명이 참여하였고 유명가수들의 축하공연도 함께 펼쳐졌다.

특히 일반인 모델 중에는

인천지역 정·관계 유명 인사들이 무대에 올라 진지하게 스텝을 밟는 등 보기 드문 자선 패션쇼로 흥미롭고 의미있는 무대가 되었다.

이날 패션쇼장에서 많은 관심과 박수를 받은 박승숙 중구청장은 패션모델이라는 색다른 경험도 얻고, 장학사업에 간접적으로나마 참여할 수 있는 보람된 시간을 가졌으며 앞으로 교육환경 발전을 위해 최선을 다할 것이라고 말했다.

11월 중구 친절공무원에 박형수씨 선정

“친절한 미소로 기쁨줄 때 큰 보람”



속임 박형수씨가 '11월 중구의 친절공무원'으로 선정됐다고 밝혔다.

이번에 친절공무원으로 선정된 박형수씨는 불법주·정차 단속반장의 업무를 역임하면서 전 직원의 설문투표 조사결과 구민을 위해 일선에서 묵묵히 헌신·봉사한 공로가 인정되었다.

중구는 지난 11월부터 매월 민원·현장업무를 담당하는 직원을 대상으로 친절공무원을 선정, 포상하고 있다. 이는 전 직원에게 근로의욕을 고취하고 칭찬을 통한 신바람 나는 직장 분위기를 조성해 자신감 있는 업무를 추진케 함으로서 신

뢰행정을 구축해 나가고자 매월 1명씩 친절공무원을 선정 포상하고 있는 것이다.

한편 11월의 친절공무원 박형수씨는 “친절한 미소로 민원인에게 기쁨을 주고 공직자로서의 보람을 찾는 모습이 저 뿐만 아니라 많은 후배들을 위한 진정한 공무원상이 아닌가 싶습니다”라면서 “소중한 상을 마음속 깊이 새겨 더욱 노력하는 친절공무원의 자세로 거듭나겠습니다”라고 밝혀 동료 공무원들의 뜨거운 박수를 받았다.

중구는 공무원의 사기 진작과 친절서비스 운동의 자발적인 동참을 유도하기 위해 ‘이달의 친절공무원’으로 선정된 직원에 대하여 10만원 상당의 부상과 함께 분기별 시장·구청장 친절공무원 표창 대상자로 추천하고 산업시찰 등 인센티브를 부여할 방침이다.



맛집-토종보리촌

땅과 태양이 키운 '웰빙 한상'



푸짐해서 좋고, 건강찾아 좋고

“동인천역 앞 광장을 등지고 좌측 청과물시장의 공영주차장으로 들어 오세요. 주차장 끝에서 바로 간판을 볼 수 있을겁니다.”

찾기는 쉬웠지만 생각보다 골목 속에 꼭꼭 숨어있는 듯 했다. 오후 3시. 점심시간의 분주함을 피해갔지만 여전히 손님들은 많았다.

토종보리촌(대표 박영일·67)이 개업 5년의 그리 길지 않은 기간에 많은 사람들의 입맛을 끄는 이유가 궁금했다. 박영일 대표는 음식점을 개업하기 전에 약 30여년간 식품유통업으로 잔뼈가 굵은 사람이다.

경동 일대의 음식점들을 비롯해 대기업과 대형병원 등을 상대로 식품을 조달하면서 터득한 매섭고 까다로운 눈으로 고른 신선한 음식만이 주방을 거처게 된다. 게다가 웰빙 열풍으로 야채를 찾는 손님이 증가한 것도 토종보리촌이 유명해진

이유가 될 것이다.

실제로 박 대표의 아내는 당뇨와 고혈압으로 수년간 병원을 오가며 밥보다 약을 더 먹는 상태였으나 토종보리촌을 개업하고 이곳에서 된장국과 잡곡밥, 갇은 야채를 먹으면서 호전되기 시작했다고 한다. 지금은 주방장으로 일하는데 전혀 불편을 느끼지 않고 있으며 약은 전혀 먹지 않는다. 담당 의사도 놀랐다고.

토종보리촌의 주요 메뉴는 웰빙영양밥, 보리밥, 도토리묵밥이다. 모두 5천원에 불과하지만 상이 꽤 찰 정도의 다양한 야채가 올라온다.

“순수 자연산으로만 만들고 모든 김치는 손수 말린 태양고추로 직접 담고 있다”는 박 대표는 “청국장도 직접 재래식 제조법으로 만들고 있는데 몸에 좋기 때문에 젊은층에게도 인기가 많다”고 한다.

보리밥과 청국장은 피로회복, 피

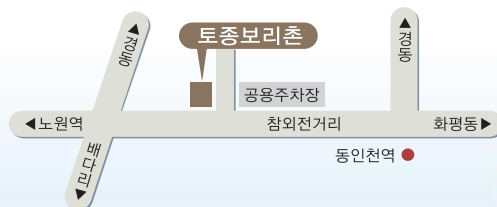
부미용에 좋고 당뇨병과 혈압, 변비 등에 효과가 뛰어나다고 한다. 건강과 미용에 대해 부쩍 관심이 고조되는 요즘 토종보리촌에서 5천원으로 한상 푸짐하게 먹는 것만으로도 뿌듯할 듯하다.

이미 저렴한 가격에 맛과 영양이 가득한 음식을 맘껏 먹을 수 있다는

입소문에 서울에서도 찾아오고 있다. 연말연시엔 미리 예약해야 한다.

밥을 추가로 시켜도 무료로 제공하고 있는 토종보리촌의 넉넉한 박영일 대표의 인심은 덤으로 맛볼 수 있는 점이다.

☎ 예약 : 763-9940, 772-9940



Tip

- 메뉴
보리밥 / 묵밥, 묵무침 / 영양찰밥 / 돼비치
청국장 / 해물파전 / 동동주 : 5천원
토종녹두전 : 7천원 / 생삼겹(1인분) : 8천원
일미보쌈 : 2만5천원
- 영업시간 - 연중무휴(단 설과 추석은 휴무)



연안부두 종합어시장과 해양광장

싱싱한 활어의 맛, 생생한 바다의 멋!



■ 종합어시장

어시장은 사시사철 붐빈다. 좀 더 싱싱하고 좀 더 싼 가격에 생선을 사려는 이들이 이곳을 찾기 때문이다.

거미줄처럼 생긴 복잡한 통로를 따라 각종 활어회와 젓갈을 파는 가게들이 줄지어 서 있다.



점포수만 줄잡아 5백여 곳. 이곳에서 일하는 사람만 해도 1천 명에 달한다. 대부분 그날 인천 연근해에서 잡은 팔팔한 것들이라 고무함지에서 물을 튀기며 그 싱싱함을 과시하고 있다.

일반 횡집에 가면 적어도 5~6만원하는 광어 1kg짜리를 불과 1만원대면 손에 넣을 수 있다. 그 자리에서 직접 회를

떠주기 때문에 포장을 해서 집에 가져가 먹어도 좋다.

■ 해양광장

연안부두에서 바다를 바라볼 수 있는 가장 좋은 명당은 해양광장이다. 광장 바로 앞에는 수십 척의 배가 정박해 있어 가고 오는 배를 배웅하고 마중도 나갈 수 있다.

나무로 만든 벤치는 그런 풍경을 바라보고 앉아 있기에



딱 알맞은 운치를 간직하고 있다.

이곳을 한층 더 분위기 있게 만들어 주는 7개의 테마별 음악분수대가 리듬에 맞춰 춤을 추는 모습을 보고 싶다면 저절로 흥겨운 콧노래가 나온다.

또한 밤에는 조명까지 음악에 따라 색깔 밝기가 달라져 환상적인 분위기를 맛볼 수 있다.



포토구정



직원화합 혁신수련회 개최

박승숙 중구청장은 조직문화 개선과 혁신마인드 함양을 위한 직원화합 혁신수련회에 참석해 이번 행사를 통해 새로운 활력과 혁신마인드로 주민 모두가 더불어 함께 잘사는 도시를 만들어가자고 당부했다.



산불조심 포스터 입상작 시상

박승숙 중구청장은 지난 11월 20일 집무실에서 산불에 대한 위험성을 인식하고 산불예방에 적극 활용하고자 실시한 산불조심 포스터 대회에 입상한 학생들에게 상장을 수여했다.



홀몸어르신 효도잔치 격려

박승숙 중구청장은 지난 11월 17일 경동 캠퍼스웨딩홀에서 새마을운동인천중구지회가 주최한 '홀몸어르신 효도잔치'에 참석해 새마을 부녀회원들과 지도자를 격려하고 어려운 이웃과 함께하는 사회풍토를 조성하자고 당부했다.



중구청장배 볼링대회 개최

지난 11월 25일 크라운볼링장에서 열린 제9회 중구청장배 볼링대회에서 박승숙 중구청장은 이번 대회를 통하여 건전한 생활체육으로 주민들이 즐겁게 하나 되는 뜻 깊은 시간을 갖게 된 것을 축하했다.



여성정책과 구정 운영방안 강연

박승숙 중구청장은 12월 6일 중구여성회관에서 수강생 및 주민들이 참석한 가운데 중구의 여성정책과 구정운영방안 강연으로 여성의 중심적 역할을 제시하여 주민들로부터 뜨거운 박수를 받았다.



바르게살기운동 실천 캠페인

박승숙 중구청장은 12월 6일 월미산공원에서 바르게살기운동 중구협의회 주관 '기초생활 10대과제 실천 캠페인'의 일환으로 월미산공원 안에 홍보용 표찰을 부착했다.

● ● 대체의학

응급 상황시
따주기(瀉血)요법

응급한 상황에서는 119 연락과 함께 신속히 병원으로 가는 것을 원칙으로 하지만 119 차량이 도착하기 전에 응급상황 발생 후 4분~6분 내 뇌에 산소공급이 끊어지지 않도록 하는 심폐소생술 등 기혈(氣血) 순환을 터주는 응급조치가 필요하므로 평소에 따주기(瀉血) 요법을 익혀두면 유용하게 활용할 수 있다.

▶ 응급 상황시의 따주기(瀉血) 요법

뇌출혈, 심장마비, 급체 등으로 졸도했을 때 병원 응급실로 신속히 갈 수 있도록 조치를 취하면서 응급처치로 따주기 요법의 기능을 익혀두면, 갑자기 막힌 기혈(氣血) 순환을 터주고 응급상황에서 몸 안에 높아진 뇌압을 낮춰주는데 도움이 될 수 있다.

졸도 직후에 병원 처방을 받을 수 있으면 좋겠지만 곧바로 응급처치를 받을 수 없는 상황에서는 좌·우의 열 손가락 끝(손톱 밑으로 2mm지점)을 따준다. 응급상황에서 열 손가락 끝과 함께 열 발가락 끝 2mm 지점을 따주는데 특히 양손의 중지 끝 2mm 지점과 양발의 엄지 발가락 끝 2mm 지점은 몸의 머리 부위에 해당되는 상응점으므로 다른 손, 발가락 끝보다 손톱 및 2mm 지점을 한두 번 더 따서 피를 조금 더 내주고 병원 응급실로 신속히 갈 수 있도록 조치를 취해야 한다.

(도움말: 자연치유요법 전문가 심원기 / 무료상담: 016-779-9773)



1월의 수산물

넙치

넙치는 흔히 '광어'라고 불리는 생선으로 우리나라와 일본 사람들이 좋아하는 수산물이다. 특히, 넙치는 지느러미 부위의 살이 쫄깃하고 맛이 좋아 대표적인 횡감으로 그 인기가 매우 높다. 넙치는 성장기 어린이의 발육에 필요한 니아신(NIACIN)이 많으며, 지방질이 적은 고단백 저칼로리 식품으로 노인과 당뇨·간장질환자의 건강 회복에 도움이 되는 식품이다. 또한, 넙치·가자미 등을 이용한 미역국은 산후조리에도 많이 이용되고 있다.

● ● 추천도서



로컬푸드

브라이언 헬웨일 지음 (원제 : Eat Here)

전 세계 농업의 생물다양성은 기후 변화, 해충 창궐 등 먹거리 안정성을 위협하는 요인들을 막아주는 일종의 보험 역할을 한다. 이를 무시하고 전 세계의 먹거리를 몇몇 장소에서 재배하는 것, 몇몇 종류의 종자로 심는 것, 몇몇 기업들이 통제하는 것은 가히 '재앙을 부르는 지름길'이라고 부를 만하다. 로컬푸드는 지역 농업경제가 지속할 수 있도록 돕고, 동시에 농민과 이웃 도시주민 간에 연대를 구축케 하는 일을 돕고자 한다. 나아가 세계 곳곳에서 지역 먹거리가 나오는 원천을 되찾고, 전 세계 먹거리 사슬을 움직이는 동력을 재편할 수 있다는 신호들을 만들고 있다. 이 책은 지역 먹거리를 먹는 것이 왜 우리의 건강과 농민과 지구를 위해 좋은지 쓰고 있다. 여기 실린 이야기들이 부모와 농민들, 요리사, 환경주의자, 음식 사업가, 그리고 소평하고 레스토랑에 가는 일반 대중에게 먹거리에 대한 관심을 새롭게 하고 이러한 관심을 제도적인 차원의 행동으로 전환할 때 취할 수 있는 전략적 아이디어를 제공해 줄 것이다.

※ 이달의 추천도서는 한국간행물윤리위원회에서 매달 추천하는 도서입니다.

● ● 이달의 중국어 회화표현

시간을 물어볼 때

A: 現(xiàn)在(zài)幾(jǐ)點(diǎn)?
센 짜이 지 덴?

B: 現(xiàn)在(zài)六(liù)點(diǎn).
센 짜이 리우 덴.

A: 你(nǐ)什(shén)麼(me)時(shí)候(hòu)下(xià)課(kè)?
니 쉐 머 쓰 허우 샤 커?

B: 我(wǒ)七(qī)點(diǎn)半(bàn)下(xià)課(kè).
워 치 덴 반 샤 커.

A: 那(nà)八(bā)點(diǎn)半(bàn)我(wǒ)們(men)一(yī)起(qǐ)吃(chī)
나 빠 덴 반 워 먼 이 치 츠

晚(wǎn)飯(fàn)吧(ba), 怎(zěn)麼(me)樣(yang)?
완 판 빠, 쯔 머 양?

B: 好(hǎo), 那(nà)我(wǒ)們(men)八(bā)點(diǎn)一(yī)刻(kè)見(jiàn)面(miàn).
하오, 나 워 먼 빠 덴 이 커 쯔 덴.

A: 지금 몇시예요?

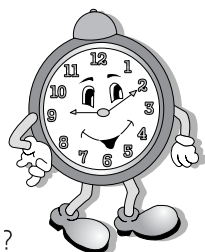
B: 나는 7시 반에 수업이 끝나요

B: 지금 6시예요

A: 그럼 8시30에 우리 같이 저녁밥 먹어요. 어때요?

A: 당신은 언제 수업이 끝나나요?

B: 좋아요, 그럼 우리 8시 15분에 만나요.



어법지식

시간을 나타낼 때 우리나라처럼 똑같이 시와 분을 씁니다. 하지만 알아두셔야 할 것은 "분"을 다르게 말하는 방법도 있다는 것을 알아두시면 유용하게 사용할 수 있습니다.

30분: 三[sān]十[shí]分[fēn] (싼스펀) = 半[bàn] (뽀)

15분: 十[shí]五[wǔ]分[fēn] (스우펀) = 一[yī]刻[kè] (이커)

45분: 四[sì]十[shí]五[wǔ]分[fēn] (스스우펀) = 三[sān]刻[kè] (싼커)

그리고 우리나라와 같이 3시 10분전 (즉, 2시 50분)과 같은 표현도 꼭 알아놓으시기 바랍니다.

兩[liǎng]點(diǎn)五[wǔ]十[shí]分[fēn] (2시 50분) = 差[chā]十[shí]分[fēn] 三[sān]點(diǎn) (3시 10분전)
(량 덴 우 스 펀) (차 스 펀 싐 덴)

● ● 이달의 일본어 회화표현

ここに書いてください。
코코니 카이테 쿠다사이.

여기에 써 주세요.

田中: 本を借りたいですが、どうすればいいですか?
혼오 카리타이데스가, 도우스레바 이이데스카?

職員: これが申込み用紙です。外国人ですか?
코레가 모우시코미요우시데스, 가이코쿠징데스카?

田中: はい、日本人です。
하이, 니혼징데스.

職員: パスポートはありますか? 身分証が必要ですが?
파스포토와 아리마스카? 미분쇼메이쇼가 히즈요우데스카?

田中: はい、あります。
하이, 니혼징데스.

職員: ここに名前、住所、電話番号、生年月日を書いてください。
코코니 나마에, 쥬쇼, 덴와방고, 세이넨가피코 카이테 쿠다사이

名前は漢字とハングルで書きます。あ、その下に署名もしてください。
나마에와 칸지토 한구루데 카키마스 아, 소노시타니 쇼메이모 시테쿠다사이

다나카: 책을 빌리고 싶습니만, 어떻게하면 좋을까요?

다나카: 예, 있습니다.

직 원: 이것이 신청용지입니다. 외국인입니까?

직 원: 여기에 이름, 주소, 전화번호, 생년월일을 써 주세요.

다나카: 예, 일본인입니다.

이름은 한자와 한글로 씁니다.

직 원: 여권은 있으십니까? 신분증이 필요하지만.

아, 그 밑에 서명도 해 주세요.

Tip :

- 동사의 연용형에 +たい를 하면 ~하고 싶다가 된다.
예를들면, 借りる(빌리다)란 동사에를 얹어고, たい를 붙이면 借りたい(빌리고 싶다)가 된다.
- 가는 문장의 끝에 붙어, ~인데, ~만, ~는데 등으로 해석된다.
- ここ(여기) / そこ(거기) / あそこ(저기) / どこ(어디)
- ~に ~에
코코 소코 아소코 도코

●● 의정사진자료 ●●



■ 제156회 제2차 정례회

중구의회(의장 이승언)는 지난 11월 27일부터 12월 20일까지 24일간의 일정으로 제156회 제2차 정례회를 개최했다.

본회의에서는 2007년도 예산안 제출에 따른 중구청장의 시정연설의견과 중기지방재정계획보고의견이 있었으며, 조례안심사(3건), 공유재산관리계획의 건, 예산안(2건), 기금계획안(2건) 등을 각 특별위원회에서 심의하여 작성된 행정사무감사결과보고서 및 예산안을 원안 및 수정 의결했다.

■ 신축 중구 보건소 개소식 참석

이승언 중구의회 의장을 비롯한 의원들은 지난 11월 30일 중구보건소 개소식에 참석해 보건소의 신축을 계기로 지역사회 보건의료 정책의 수립과 집행을 좀더 효과적으로 수행해야 하며 또한 정보화 시대에 발맞춰 능동적으로 활성화 되도록 관계자 모두가 최선을 다해 주기 바란다고 당부했다.



■ 미군 용산기지 모범병사 의회방문

지난 11월 21일 미군 용산기지 모범병사들이 중구의회를 방문했다. 이 자리에서 중구의회 의장을 비롯한 부의장(김환)은 북한 핵문제 및 미군 철수 문제 등 현안사항에 대하여 환담을 나누고 자유공원에 있는 맥아더동상 및 한미수교 100주년기념탑을 참배하고 오찬을 함께 했다.

나누고 자유공원에 있는 맥아더동상 및 한미수교 100주년기념탑을 참배하고 오찬을 함께 했다.

■ 행정사무감사 특별위원회 활동

김철홍 인천광역시중구의회 행정사무감사위원장은 지난 11월 27일부터 12월 1일까지 5일간에 걸쳐 집행부에 대한 행정사무감사를 실시했다.

• 감사기간 : 2006. 11. 27 ~ 12. 01(5일간)

• 구 성 : 위원장 - 김철홍,

간 사 - 김정현 의원 외 4명

• 감사대상기관

- 인천광역시 중구청 - 인천광역시 중구보건소

- 인천광역시 중구 영종출장소, 용유출장소

- 인천광역시 중구 10개 동사무소 및 한중문화관

• 자료요구 및 질의 : 162건

• 행정사무감사 처리의견서 통보 : 38건



■ 예산결산특별위원회 활동

김정현 예산결산특별위원회위원장은 지난 12월 4일부터 12월 18일까지 15일간에 걸쳐 2007년도 일반및특별회계세입세출예산안, 2007년도 기금운용계획안 및 2006년도 기금운용변경계획안, 2006년도 일반및특별회계 제3회추가경정예산안 등 예산안을 원안 및 수정 의결했다.



■ 2006 통장 워크숍 참석

이승언 중구의회 의장을 비롯한 의원 일동은 지난 11월 28일 한중문화관에서 개최한 통장 워크숍에 참석, 지역사회발전과 주민복지증진을 위해 각별히 노력하고 있는 10개 동의 225명의 통장들과 1,170명의



반장들의 노고에 깊은 경의를 표하고 격려와 감사를 전했다.

우리구 출신 시의원 활동소식



제9회 중구청장배 볼링대회 참석

노경수 시의회 부의장은 지난 11월 2일 크라운볼링장에서 열린 중구청장배 볼링대회에 참석해 구민의 건강과 체력증진을 위한 건전한 생활체육 기풍을 조성하는데 기여하는 이번 행사를 축하하고 선수들을 격려했다.



중구보건소 개소식 참석

이병화 시의회 의원은 지난 30일 舊인천여고 부지 신축보건소 건물에서 개최된 중구보건소 개소식에 참석하여 구민을 위해 신규장비를 도입하여 최고의 시설에서 품격 높은 선진의료서비스를 제공하게 된 것을 축하하였다.

●●아직도 불필요한 공회전을 하십니까?



대도시 대기오염의 주요인으로 대두되고 있는 자동차 배출가스를 줄이는 데 모두가 앞장서야 할 때다. 장기적으로는 지구 온난화의 재앙이 닥치겠지만 가깝게는 운전자를 포함한 주변 사람들의 건강을 해치게 하는 주범이기 때문이다. 특히 불필요한 공회전은 환경오염뿐만 아니라 에너지 낭비를 부르는 것으로 법으로 제한하고 있다. 공회전 제한지역은 터미널, 차고지(일반화물자동차의 차고지, 버스 및 택시의 차고지), 주차장(노상 및 노외), 백화점·관광호텔·종합병원 등 대형건물의 부설 주차장, 기타 다중이용시설의 주차장 등이다. 이러한 제한지역에서 5분을 초과하는 공회전을 금지하고 있으며, 이를 위반시 대기환경보전법 제59조제3항의 규정에 의하여 5만원의 과태료 부과되고 있다.

●●역사기록물, 국가에 안전하게 맡기세요

국가기록원은 취약한 보존환경에 방치되어 있는 민간 소장 역사기록물을 국가지정기록물로 지정하여 관리하거나 기증·위탁보존·매입 등을 통해 적극적으로 수집하고 있다.

수집된 기록물은 과학적인 보존처리(소독·탈산·수선·복원)를 실시하여 항온항습 등 최적의 보존환경을 갖춘 첨단 보존서고에 안전하게 보존된다. 중요 기록물(문서, 사진 등)을 소장하고 있는 분들은 국가기록원 홈페이지 '민간기록물 코너(www.archives.go.kr)'를 참고하거나 국가기록원 수집관리팀(042-481-6373)으로 연락하면 된다.

●●건축물관리자의 제설 및 제빙 책임에 관한 조례 안내

2006년 3월 6일 건축물관리자의 제설 및 제빙 책임에 관한 조례가 제정되었습니다. 이에 따라 건축물관리자는 관리하고 있는 건축물의 대지에 접한 보도·이면도로 및 보행자전용도로에 대한 제설·제빙작업을 하여야 합니다.

■ 제설·제빙책임 순위

1. 소유자가 건축물 내에 거주하는 경우: 소유자, 점유자 또는 관리자 순
2. 소유자가 건축물 내에 거주하지 않는 경우: 점유자 또는 관리자, 소유자 순

■ 제설·제빙책임 범위

1. 보도는 건축물의 대지에 접한 보도의 전체 구간
2. 이면도로 및 보행자전용도로는 건축물의 대지에 접한 도로의 중앙선 또는 중앙부분까지의 구간

■ 제설·제빙작업의 시기

눈이 그친 때로부터 3시간 이내에 완료하여야 한다. 다만 야간(일몰 후부터 다음 날 일출 전까지)에 눈이 내린 경우에는 다음날 오전 11시까지 제설·제빙작업을 완료하여야 합니다.

■ 제설·제빙작업의 방법

1. 도로상의 눈이나 얼음은 삽, 빗자루 등의 작업도구로 보행자나 차량의 안전한 통행에 지장이 없도록 도로의 가장자리나 골터 등으로 옮겨 쌓아야 합니다.
2. 도로상의 얼음 제거가 어려운 경우에는 얼음을 녹게 하는 재료나 모래 등을 뿌려서 보행자나 차량의 안전한 통행에 지장이 없도록 하여야 하고, 얼음이 녹은 후에는 뿌려진 모래 등을 제거하여 도로를 깨끗하게 하여야 합니다.

■ 제설·제빙작업의 도구 비치·관리

건축물관리자는 보도·이면도로 및 보행자전용도로의 제설·제빙작업에 필요한 작업도구를 건축물 내에 매년 12월 1일부터 다음해 3월 15일까지 비치하고 관리하여야 합니다.

●●연말연시 특별단속 안내

1. 예방 및 감시·단속기간 : 2006. 12. 11 ~ 2007. 1. 15(36일간)

2 중점감시·단속대상

- (1) 연말연시를 명목으로 의례적·직무상의 행위를 벗어난 선물 등 금품·음식물 제공행위
- (2) 연말연시 인사 등을 명목으로
 - 현수막 등 시설물을 설치하는 행위
 - 일반선거구민에게 인사장을 발송하는 행위
 - 지역신문 등에 광고게재 등 선전행위
 - 명함배부, 주민접촉 등을 통한 지지유도 등 사전선거운
 - ※ 경력·구호 등이 부가됨이 없이 사진이 게재된 명함을 사회통념에 의하여 인사시 수교하는 것은 가능
- (3) 선거구민의 행사·모임 등에 금품 등을 찬조하는 행위
- (4) 정당활동을 벗어난 금품제공, 선전물이용 등 선거법위반행위
 - ※ 기부행위를 받는 자는 그 제공받은 금액 또는 음식물·물품액의 50배(주례의 경우 200만원)에 상당하는 금액의 과태료가 부과됩니다.

■ 선거법위반행위 신고·제보 : 중구선거관리위원회 ☎ 763-6646, 1588-3939

●●'행복한 가정만들기'상담원 모집

인천시는 가정 내 발생하는 다양한 문제에 대한 해결방안을 제시하여 가족해체를 예방하고 건전가정 육성과 가족윤리 회복에 기여하고자 행복한 가정만들기 상담원을 모집하고 양성교육을 운영할 예정이다.

1. 모집기간 : 2006. 12. 26(화) ~ 2007. 1. 10(수)
2. 모집인원 : 80명
3. 모집대상 : 인천지역거주 여성중 상담원으로서의 기본자질을 갖춘 아래 자격 기준 각호 1에 적합한 여성
 - ① 고등교육법에 의한 대학 또는 전문대학을 졸업한 자
 - ② 사회복지사업법에 의한 사회복지사의 자격을 가진 자
 - ③ 사회복지시설 및 사회복지단체의 임직원으로서 3년이상 근무한 경력 (단순노무자로 근무한 경력 제외)이 있는 자
 - ④ 가정폭력방지및피해자보호등에관한법률 시행령 제5조 각호의 1에 해당하는 상담소에서 상담원으로 근무한 경력이 있는자 또는 상담원이 아닌 직원으로 3년이상 근무한 경력(단순노무자로 근무한 경력 제외)이 있는자
 - ⑤ 가정복지 기타 사회복지행정 분야의 공무원으로 3년이상 근무한 경력이 있는자

4 지원서 교부 및 접수처

- 군·구 여성업무관련과(사회복지과, 주민서비스과, 주민복지과, 여성과 등)

5. 제출서류 : 지원서, 반명함판사진 2매, 최종학력 졸업증명서, 관련자격증·경력 증명서·상담연수 이수증(해당자), 자기소개서 각1부.

6. 기타문의 : 시 여성정책과 ☎440-2714 군·구 여성업무관련과(주민복지과, 여성과 등) < 양성교육 운영 >

1. 교육기간 : 2007. 1월~2월중(100시간) 예정

2. 수 강 료 : 무료

3. 장 소 : 석바위 소재 여성복지관 세미나실(2층)

4. 주요 교육내용 - 상담윤리, 사회복지 관계법 전반, 상담대상별 상담기법

- 알콜중독자, 가족치료 등 상담기법

- 상담의 기초원리와 기법, 상담사례실습, 실무사례 발표 및 역할연습 등

5. 수료후 특전 - 100시간 교육 이수후 행복한 가정만들기 상담원 수료증 교부

- 군·구 일선기관(읍·면·동사무소) 배치 상담활동

※ 80명 모집 교육후 51명 우선배치하고 대기자 관리후 탈락자 발생시 추가배치

※ 교육기간 및 교육과정 등 운영전반 내용은 내부사정에 의거 변동 가능함.

●●저수조(물탱크) 청소 6개월마다 반드시!

안정적인 급수체계 구축과 단수 등 비상시에 음용수 공급을 위해서 설치하는 저수조에 대한 청소를 6월마다 1회 이상 의무적으로 실시(수도법시행령 제24조)하도록 되어 있다.

■ 의무적 대상시설 - 연면적 5,000㎡이상인 건축물 또는 시설

- 연면적 3,000㎡이상의 업무시설 - 연면적 2,000㎡ 이상의 혼인예식장

- 대규모 점포와 지하도에 있는 연면적 2,000㎡ 이상의 상점가

- 아파트 (5층 이상의 공동주택) 및 그 복리시설 등

■ 소형 저수조의 관리 - 법적 의무가 없더라도 6월마다 청소를 실시하여 퇴적된 이물질 및 미생물 등을 제거해야 깨끗한 수질이 유지됩니다.

■ 청소 시행자 - 건축물의 관리자, 소유자가 직접하거나 저수조청소업체에 대행

■ 청소 시기 - 상반기(3-5월) : 수온상승으로 세균이 증식하기 쉬운 시기

- 하반기(9-10월) : 여름에 다량의 물을 사용하고 난후 물때가 많이 끼는 시기

■ 청소 미이행시 : 의무적 대상시설이 저수조 청소를 미이행시 2년 이하의 징역 또는 1천만원 이하의 벌금에 처하게 됩니다.

●●연말연시 청소년에게 따뜻한 관심을...

구민 여러분! 2006년도 연말연시가 우리 앞으로 다가왔습니다. 청소년들이 대학수학능력시험이후 가장 탈선하기 쉬운 시기로 우리 모두 청소년 선도·보호에 앞장섭시다. 아울러 청소년들을 유해환경으로부터 보호하기 위하여 중구청에서는 아래와 같은 제도를 시행하고 있으니 청소년 보호에 깊은 관심을 갖고 적극 참여하여 주시기 바랍니다.

■ 주요 신고대상

- 청소년을 대상으로 하는 매춘 유흥행위나 청소년 성매매행위
- 유흥주점, 단란주점, 노래연습장, 비디오감상실 등의 청소년고용
- 숙박업소에서 청소년에게 이성 혼숙을 시키는 행위
- 청소년에게 술, 담배, 부탄가스, 본드 등 유해약물을 판매 행위 등

■ 신고방법 : 서면, 구두, 기타 전자통신 매체이용, 또는 중구청 홈페이지의 청소년유해업소 신고센터를 이용 신고하시기 바랍니다.

■ 신고 포상금 지급 기준 : 신고사항이 사실로 확인된 위반업소에 대하여 과징금 부과 등 행정처분을 하는 경우에는 신고하신 분께 소정의 포상금을 신고내용에 따라 차등 지급하여 드립니다. (5만원~20만원)

■ 신고시 참고사항

- 신고하신 분의 신분을 반드시 밝혀 주시기 바라며, 만약 허위신고로 밝혀질 때에는 법에 따라 처벌을 받을 수 있습니다.

- 신고내용은 구체적이고 상세하게 알려주시고 특히 유해업소를 신고하실 때는 업소명칭, 위치, 위법행위 등을 정확히 알려주시기 바랍니다.

■ 문의처 : 주민서비스과 아동청소년팀 ☎760-7140

●●2007년도 사회단체보조금 지원사업 공고

2007년도 사회단체보조금 지원사업 시행을 다음과 같이 공고합니다.

1. 신청할 수 있는 단체

- 가. 관내에 주소지를 두고 활동하면서 구에서 권장하는 사업을 시행하는 단체
나. 지방재정법 제17조 및 동법시행령 제29조에 근거한 단체
- 법률에 규정이 있는 경우 - 국고보조재원에 의한 것으로서 국가가 지정한 경우
- 지방자치단체가 권장하는 사업을 위하여 필요하다고 인정되는 경우

※ 사회단체보조금 지원 제외단체

- 친목성격 또는 영리를 목적으로 하는 사업 및 단체
- 기타 개인, 기업체, 친목단체 등 사회단체로 볼 수 없는 경우

2. 지원사업유형 : 가. 공익사업 및 행정력이 미치지 못하는 공익부분의 보완하는 사업(단순한 자원봉사 활동은 지원대상에서 제외)

나. 구에서 추천하는 사업 다. 지원사업의 유형

- 문화시민운동(예시: 친절·질서·청결운동, 생활개혁, 선진문화의식 등)
- 밝고 건전한 사회만들기(예시: 교통·환경사업 척결운동, 여성·청소년보호 등)
- 환경보전(예시: 자연보호운동 등)
- 시민참여확대(예시: 민주시민교육, 사회서비스개선운동, 주민자치참여 등)
- 기타 불특정다수를 대상으로 하는 공익사업 등

3. 제출서류 : 가. 사회단체 보조금사업 신청서 2부, 자체부담 예산 확보방안 및 관련증빙서류(예산서등) 제출 나. 신청단체의 회원명단 1부 (자체작성)
다. 단체소개서 2부 라. 신청단체의 정관 또는 회칙 1부 (자체작성)

마. 전년도(2006년도) 사업실적 및 2007년도 사업계획서 각 2부.

4. 제출서류 교부 및 접수

가. 제출서류 교부 및 접수기간 : 2006. 12. 11 ~ 2007. 1. 2(23일간)

나. 제출서류 교부 및 접수장소 : 중구청 총무과(행정팀), 사업부서

다. 접수방법 : 방문접수

라. 신청서 작성 시 사업추진에 따른 보조사업 대비 자부담률이 특별한 사유 없이 줄여서 집행되지 않아야 됨을 감안하여 신청서 작성

5. 지원사업 선정방법

가. 사회단체보조금지원심의위원회의 심의·의결(지원단체, 사업 및 교부금액)

나. 선정기준 : 공익성, 파급효과, 신청예산의 타당성, 전년도 사업평가결과 등

다. 선정된 단체에 대하여는 개별통지

6. 보조금 지급, 사업평가 및 정산

가. 선정된 사업에 대하여는 사업집행 시기를 분기별로 나누어 보조금 지급

(연중 지속사업 등 사업성격에 따라 일괄 또는 수시 지급 가능)

나. 연중 지속사업의 경우 현지 확인을 위한 사업개시보고서 제출

다. 사업완료시 사업실적보고서 및 정산서 제출

※ 허위 및 목적외사용 등 기타 부정한 방법 등으로 보조금을 교부받은 단체는 법에 의거 형사처벌 및 보조금(이자분 포함) 전액 환수조치

7. 문의처 : 인천광역시 중구청 총무과 (☎760-7162)

- 푸른 숲, 그 사랑의 시작은 산불예방입니다 -

●●겨울철 산불을 예방합시다

■ 산에 가실 때 주의하실 사항

- 성냥,ライター, 버너 등 화기물을 휴대하지 맙시다.
- 입산이 통제된 구역이나 폐쇄된 등산로에는 들어가지 맙시다.
- 지정된 장소가 아닌 곳에서는 취사·야영·흡연을 하지 맙시다.

■ 산불을 발견하였을 때에는

- 시·군·구, 국유림관리소 등 산림행정관서
- 119, 경찰서, 군부대 등에 신속하게 신고하여 주시기 바랍니다.
- ※ 산불가해자 검거에 결정적 단서를 제공한 최초 제보자에게는 300만원 이하의 보상을 지급하고 있습니다.

■ 산불관련 처벌 내용

- 산림방화죄
 - 타인소유의 산림이나 보안림·채종림 등에 방화한 자: 7년 이상의 징역
 - 자기소유의 산림에 방화한 자: 10년 이하의 징역(2천만원 이하의 벌금·과)
- ※ 불이 타인소유의 산림까지 확산되어 피해를 입힌 때: 1년 이상 10년 이하의 징역
- 산림실화죄: 3년 이하의 징역 또는 1,500만원 이하의 벌금
- 자료제공: 산림청 산불방지팀 (☎ 042-481-4255~4256)

●●1월1일부터 노인학대 신고는 '129' 로

보건복지부는 노인학대 신고전화(1389) 등 그간 개별 운영되었던 보건복지 관련 전화번호를 수요자 입장에서 번호 하나만 기억하면 모든 서비스를 이용할 수 있도록 오는 2007년 1월 1일부터 희망의 전화 '129'로 통합·운영을 추진한다. 현재 통합과정에서 발생할 수 있는 이용자의 불편과 혼란을 최소화하고자 통합 대상 전화번호는 번호통합 안내서비스를 실시하고 있으나 1월 1일부터는 1389로 전화할 경우 결번으로 안내된다. 따라서 '노인학대 상담전화'는 새해부터 희망의 전화 '129'로 간편하게 전화하면 된다.

●●동계 부업대학생 모집합니다

중구는 대학생에게 사회 경험을 쌓는 한편 올바른 근로 및 봉사를 통한 자립정신을 배양시키고자 2007년 동계 부업대학생을 다음과 같이 모집하고자 하오니 많은 참여 바랍니다.

■ 모집기간 : 2006. 12. 18~12. 29 18:00한 (9일간) ■ 모집인원 : 40명

■ 모집방법 : 인천광역시 중구홈페이지(<http://www.icjg.go.kr>) 인터넷 접수 및 중구청 총무과로 신청서 작성 제출

■ 근무기간 : 2007. 1. 10~2. 13 (25일간)- 1일 8시간 (09:00~18:00) 근무

■ 보 수 : 1일 28,000원 ■ 근무기관 : 구청 및 소·동사무소

■ 자격요건 - 2년제 대학(교)이상 재학하고 있는 남, 여 대학생(휴학생 포함)
- 모집공고일 현재 인천광역시 중구에 주민등록을 둔 거주자

■ 선발방법 - 모집인원 이내 접수시 전원 선발

- 모집인원 초과시 국민기초생활보장 급여수급자를 우선 선발한 뒤 나머지 학생은 접수 순번에 의거 추첨할 무작위 추첨

- 추첨일 : 2007. 1. 4(목) 10:00 - 장 소 : 구청 회의실

- 부업 대학생 신청 내용중 거주지 및 국민기초생활보장 수급자 여부 등이 부적격자로 판명된 경우에는 선발에서 당연 제외

■ 구비서류 <최종 선정자만 본인 제출> - 재학증명서(2006. 12. 1 이후 발급분) 1통

- 신분증 지참 : 주민등록증, 여권, 운전면허증 중 1개

- 제출기한 : 2007. 1. 4~1. 9 18:00한 (기한내 미제출자 선정에서 제외)

- 제 출 처 : 인천광역시 중구청 총무과 행정팀(본관1층)

■ 기타 세부 문의사항은 인천광역시 중구 총무과(☎760-7166)로 문의

●●암환자 의료비 지원사업

■ 지원대상

- 건강보험가입자 중 2006년도 국가 암조기검진사업을 통해 확인된 신규 암 환자
- 의료급여수급자 중 전체 암 환자 · 폐암환자 중 보험료 부과기준 적합한 자
- 직장가입자 : 50,000원 이하 - 지역가입자 : 60,000원 이하

■ 대상암종 - 건강보험가입자 : 5대 암(위암, 유방암, 자궁경부암, 간암, 대장암)

- 의료급여수급자 : 모든 암종 - 폐암환자 : 원발암 (C34)인 경우에 한함

■ 지원금액

구 분	지 원 범 위	지 원 금 액
건강보험가입자	법정 본인부담금	연간 최대 300만원
의료급여수급자	법정 본인부담금	연간 최대 120만원
	비급여항목 본인부담	연간 최대 100만원
폐 암 환 자	-	연간 100만원(정액)

■ 구비서류 : 건강보험증, 의료급여증, 진단서 (사망의 경우 사망진단서), 치료비영수증, 자궁경부암의 경우 검진기관의 결과통보서, 호적등본 (사망의 경우만), 건강보험료 납입증명서

■ 문의 : 중구보건소 보건의료팀 ☎760-6062

●●조류 인플루엔자 예방안내

■ 조류 인플루엔자란 - 조류인플루엔자란 닭이나 오리나 같은 가금류 또는 야생조류에서 생기는 바이러스(Virus)의 하나로서, 일종의 동물전염병입니다.

■ 감염경로 - 조류인플루엔자는 바이러스에 감염된 조류의 콧물, 호흡기 분비물, 대변에 접촉한 조류들이 다시 감염되는 형태로 전파되고, 특히 인플루엔자에 오염된 대변이 구강을 통해 감염을 일으키는 경우가 많습니다.

■ 증 상 - 사람이 조류인플루엔자 바이러스에 감염되면 38℃이상의 고열이 일어나면서 기침, 인후통, 호흡곤란 등의 증상이 나타납니다.

<조류 인플루엔자 감염 예방수칙> - 감염된 닭, 오리(분변 포함)의 접촉에 의해 감염됨으로 발생농장 주변에 설정된 위험지역 방문 자제

- 외출후 귀가 시 손씻기 등 개인청결 유지 - 닭·오리는 70℃이상에서 완전히 익혀 먹기

■ 문의 : 중구보건소 예방의약팀 ☎760-6044

●●12월은 자동차세 납부의 달

■ 기준일 : 2006. 12. 1(현재 자동차 소유자) ■ 납기 : 2006. 12. 16~2007. 1. 2

■ 납세의무자 : 과세기준일 현재 자동차등록원부상의 소유자
《승용차는 6월·12월(연2회)》, 《경차, 승합차, 화물차는 6월(연1회)》

■ 다양한 자동차세 납부방법

(1) 전자고지·납부 시스템 (<http://etax.incheon.go.kr>)

(2) 금융결제원 인터넷지로 납부 (www.giro.or.kr)

(3) 인터넷뱅킹 납부제도 (시중은행 인터넷뱅킹 사용)

- 카드납부 (한미비자카드 소지자만 가능) : www.citibank.co.kr

■ 자동차세 관련 민원안내 - 중구청 세무과 시세팀 (☎ 760-7240)

- 영종출장소 세무팀 (☎ 760-7750) - 용유출장소 세무팀 (☎ 760-6810)



정으로 담근 김장 나눠 보람 두배



율목동 바르게살기협·새마을 운동중구지회 독거노인 영세가 정 등에 김장김치 전달

지난 11월 갑작스럽게 추워진 날씨에도 불구하고 중구에서는 따뜻한 정을 나누는 김장 담가주기행사가 곳곳에서 열렸다.

먼저 율목동바르게살기운동협의회(회장 박창길, 여성회장 임정희)는 지난 11월23일 율목동 소재 길동식당에서 외로운 이웃사랑 실천 일환으로 김장김치 400포기를 담가 27일 율목동 관내 독거노인 55가구에 전달했다.

또 새마을운동 인천광역시중구지회(회장 공상오)는 20일 을왕동과 강화군 선두2리 휴경지에서 재배한 배추를 수확해 23일, 24일 양일간에

걸쳐 각동 새마을부녀회 100여명이 참여한 가운데 1,500포기(3,500kg)의 김장을 담갔다.

정성이 가득 베풀려진 이 김장김치는 관내 장애인, 무의탁노인, 소년소녀가장, 영세가정, 사회복지시설 등 생활이 어려운 가정을 선정해 총 200가구를 대상으로 나누어졌다.

이번 행사는 어려운 이웃의 따뜻한 겨울나기를 위해 새마을 가족과 주민이 함께 모여 나눔이 희망이 되고 기쁨과 행복이 두 배가 되어 소외된 이웃이 없는 밝고 인정 넘치는 사회를 만드는데 기여를 했다.

한편 새마을중구지회는 새마을중구지회 앞마당에서 부녀회 100여명

이 참여해 이틀에 걸쳐 최경애 중구새마을부녀회장은 “추운 날씨에 비록 몸은 고되었어도 생활이 어려운 이웃들이, 작은 것 이지만 김치걱정 없이 따뜻한 겨울을 날 생각에 더 큰 보람을 느낀다”며 흐뭇한 미소를 지었다.



부자가정 및 독거노인 50가구를 대상으로 나누어주었다.

최화성 회장은 “연말이 되면 더 소외감을 느끼고 추운 겨울나기를 걱정하는 독거노인들에게 작은 도움이 되길 바란다”고 말했다.



새마을 운동 인천광역시 중구 지회 1,500포기 김장전달

중구여성단체협의회 500포기 담가 독거노인 등 50가구에 전달

중구여성단체협의회(회장 최화성)도 11월 30일, 12월 1일 양일간에 걸쳐 여성단체협의회원 20명이 참여한 가운데 관내 부자가정 및 독거노인 세대 지원을 위한 사랑의 김장담그기 행사를 실시했다.

중구여성단체협의회는 양일간 500포기의 김장을 정성으로 담가 관내

HID나눔의 집 경인본부 기초생활 가정에 500kg 전달

사회복지법인 ‘HID나눔의 집’ 경인본부(회장 윤영환)는 29일 중구청사 광장에서 국민기초생활보장수급자 50가구에 500kg의 김장김치를 전달하여 훈훈한 정을 함께 나누었다.



바르게살기운동 중구협의회 2006년 연말평가 최우수구 단체상 수상



바르게살기운동 중구협의회(회장

박봉주)는 지난 11월 29일 바르게살기운동인천시협의회 주최로 개최된 인천대회에서 ‘2006년 연말평가’ 최우수단체로 2회 연속 선정되는 쾌거를 안고 모든 회원들이 한마음으로 지역사회 발전과 이웃간의 화합을 위해 앞으로도 열심히 뛰자고 다짐했다.

중구자유총연맹, 통일대비 민주시민교육

한국자유총연맹 인천중구지부(지부장 엄재성) 도원동지도위원회(협의회장 윤석조)는 지난 11월 18일 여론지도층 및 주민 조직 간부 150명이 참여한 가운데 ‘2006년 통일대비 민주시민교육’을 실시했다.

새터민 이영숙 강사를 초청한 이 교육에서 참석자들은 자주민주통일을 저해하는 북핵 실험을 규탄하는 한편 최근 북한의 현 실상에 대하여

올바른 우리의 대처 방안과 시민의식을 높이는 사회계몽과 함께하는 봉사의 의지를 다지는 뜻깊은 자리 가 되었다.



실업자 대상 자동차 무료교육생 모집

노동부가 지정한 홍익자동차직업전문학교에서 실업자를 대상으로 자동차 정비 등에 관한 교육을 무료로 실시한다. 현재 접수중이며 교육은 오는 2007년 1월 10일부터 개강한다.

교육직종	교육기간 (교육시간)	교육특전	준비서류
자동차 정비·검사 산업기사 기능사	2007. 01. 10 개강 (6개월) 2007. 01. 24 개강 (6개월) 2007. 02. 22 개강 (6개월) 2007. 03. 14 개강 (6개월) 오전9시~오후3시(20분 (6시간))	<ul style="list-style-type: none"> 교육비 100%전액 국비지원 훈련수당 매월 11만원 지급 자격증 취득시까지 무료연장교육 졸업생 전원 취업 / 해외이민 군입영 연기 혜택 및 대학진학 	<ul style="list-style-type: none"> 구직등록필증 우체국통장 사본 사진 (반명함)3장 신분증

- 홍익자동차직업전문학교 www.hongikcar.co.kr
- 상담전화 ☎ 032-761-0069, 762-1109

인천 수돗물 안심하고 드세요

2006년 11월중에 실시한 정수장(55개 항목) 및 수도꼭지(5개 항목) 수질검사결과, 모두 먹는 물 수질기준에 적합한 것으로 판정되었습니다. 인천의 수돗물 안심하고 음용하셔도 됩니다.

■ 2006년 11월중 정수장 수질검사 결과

수질검사 항목	먹는 물 수질기준	부평 정수장	노온 정수장	남동 정수장	공촌 정수장	수산 정수장	강화 정수장	길상 정수장
탁도	0.5NTU이하	0.06	0.05	0.05	0.06	0.05	0.20	0.06
질산성질소	10mg/l이하	1.4	1.4	1.5	1.2	1.5	3.1	4.4
경도	300mg/l이하	58	58	59	62	58	77	115
염소이온	250mg/l이하	14	14	13	15	14	22	18
급수구역		부평구 계양구	남동구 일부	중구 남구 연수구 남동구 부평구 일부	중구(공항) 동구 서구 강화읍	남구 연수구 남동구 일부	강화읍 선원면	길상면

※ 먹는 물 수질기준 및 검사 등에 관한 규칙에 의거 실시한 수질검사결과, 법정 55개 전 항목 모두가 적합한 것으로 판정되었습니다.

■ 2006년 11월중 수도꼭지 수질검사 결과

수질검사 항목	먹는 물 수질기준	중구	동구	남구	연수구	남동구	부평구	계양구	서구	강화군
일반세균	100CFU/ml이하	0	0	0	0	0	0	0	0	0
총대장균군	불검출/100ml	불검출	불검출	불검출	불검출	불검출	불검출	불검출	불검출	불검출
대장균	불검출/100ml	불검출	불검출	불검출	불검출	불검출	불검출	불검출	불검출	불검출
분원성대장균군	불검출/100ml	불검출	불검출	불검출	불검출	불검출	불검출	불검출	불검출	불검출
잔류염소	4.0mg/l 이하	0.57	0.57	0.58	0.59	0.67	0.70	0.71	0.67	0.39

※ 수도꼭지 300개소에 대한 표본 수질검사결과 모두 적합하였습니다.

연말연시 원산지 부정유통 특별단속

국립농산물품질관리원이 연말연시를 맞아 선물용품 및 부정우려 품목에 대한 원산지 특별단속을 실시한다.

주요 품목으로는 인삼, 장뇌삼, 홍삼, 건강식품, 송이버섯, 쌀, 쇠고기, 고추, 마늘 등이며, 소비자 등으로 구성된「명예감시원」과 함께 투명한 단속을 실시할 예정이다. 또한 대형 유통업체, 제조업체 단속은 특별기동단속반(226개 반 456명)을 운영해 빈틈없는 단속에 만전을 기할 예정이다.

부정 유통행위가 적발되면 허위표시위반은 7년 이하의 징역 또는 1억원 이하의 벌금, 미표시 위반은 최하 5만원부터 최고 1,000만원 과태료가 부과된다.

한편 이러한 부정유통행위를 발견해 신고할 경우 포상금으로 최하 5만원부터 최고 200만원이 지급된다.

- 부정유통 신고 ☎ 1588-8112

성인 남녀 중·고등학생 모집

남인천중·고등학교에서 만 20세 이상의 성인 남녀를 대상으로 정규 중·고등학교 과정 수강생을 모집한다. 이 과정을 졸업하면 정식 졸업장을 받게 된다.

1. 모집인원

- 중학교 5학급(225명), 고등학교 4학급(180명)

※ 중학교 과정은 수업료 및 교과서 무료

2. 입학자격

- 만 20세 이상 성인으로 초등학교(중학교)졸업자 또는 고입(대입)검정고시 합격자

3. 구비서류

- ① 입학원서 1부(본교 소정 양식)
- ② 주민등록등본 1통
- ③ 초등학교(중학교) 졸업증명서 또는 검정고시 합격증 1부
- ④ 반명함판 사진 7매 (3cm×4cm)
- ⑤ 본인도장
- ⑥ 전형료 3,000원

4. 전형일자

- ① 원서접수기간 : 선착순 접수
- ② 원서접수장소 : 본교 3층 교무실(선착순 마감)
- ③ 예비소집일 : 2007년 2월 21일(수) 오전 10시 본교 본관

- 문의 : ☎ 032-863-9941~2

한국폴리텍Ⅱ대학 남인천캠퍼스 국비신입생 모집

■ 원서교부 및 접수

- 접수기간 : 2007. 2. 22(목)까지
- 접수방법 : 인터넷, 방문 접수
- 전형방법 : 면접
- 면접 일 : 2007. 2. 23(금) 10시
- 입학자격 : 학력 제한 없음.
15세 이상 학과별 제한.
비진학자, 여성, 청년, 실업자 등 취업 가능한 자

- 특 전 : 교육비, 기숙사비, 식비 전액 국비지원(무료), 매월 25만원 수당 지급, 국가기술자격취득 용이(기능사 필기시험 면제), 수료 후 취업알선 및 사후지도, 성적우수자 및 모범생에게 각종 장학금 지급

■ 모집공과 및 정원

- 컴퓨터응용기계 : 150명
- 산업설비 : 60명
- 신소재응용 : 30명
- 전기제어 : 90명
- 전자통신 : 90명
- 인쇄정보미디어 : 30명
- 산업디자인 : 30명

- 문의 : ☎ 032-450-0310~14 www.kopo2nic.ac.kr

- 인천 중구청 직원들의 작은 관심 속에 따뜻하고 소박한 사랑나누기

인천광역시 중구는 지난 4월부터 행정업무 분위기 쇄신차원으로 구 본청 전 부서가 참여한 가운데 구청 내에서 버려지는 폐신문지 및 책자를 수거하고 판매하여 자원재활용과 함께 수익금으로 관내 불우이웃에 성금을 전달할 취지로 매월 1일 “폐신문지 수거의 날”을 지정 운영하였고 지난 9월에는 신포동 소재 어려운 이웃에게 300,000원을 성금으로 전달한 바 있다.

이후 발생한 누적 수익금 240,000원을 지난 20일 연안동에서 대상자를 추천받아 향동에 거주하는 법적으로 보호받지 못하는 어려운 이웃에게 중구청 전 직원의 명의로 박성진 부구청장이 직접 성금을 전달하였다.

앞으로도 중구에서는 폐신문지 판매 수익금을 분기별로 각 동을 순회하며 이웃돕기 성금으로 전달할 계획이다.

중구청 직원들의 작은 관심 속에서 자원재활용을 통한 환경오염방지로 친환경행정에 솔선하고, 관내 불우한 이웃돕기로 따뜻한 사랑을 나누는 구민과 함께하는 행정에 밑거름이 되고 있다.





호룡곡산



Asian Games
INCHEON 2014
CANDIDATE CITY

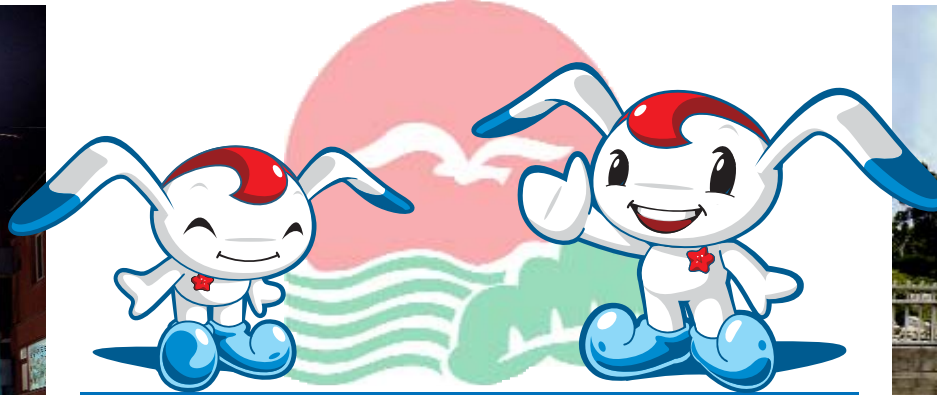
2014 아시안게임은 인천에서! 여행관광은 중구에서



연안친수공원



청소년문화의거리



- 대회기간 : 2014년 9월 19일 ~ 10월 4일 (16일)
- 장소결정 : 2007년 4월중 OCA총회에서 결정 (인천, 델리 대회유치 경쟁 중)
- 규모/종목 : 45개국 OCA회원국 12,000명(선수, 임원), 37개 종목
- 기대효과 - 12조 9,328억원 생산유발효과 / 5조 5,575억원의 부가가치 창출 / 26만 8천명의 새로운 고용기회 제공
 - 첨단정보시설 확충을 통해 문화선진도시 건설
 - 국제도시이미지 강화로 투자유치 활성화 및 관광 진흥
 - 시민의 공감대가 형성 되어 시민화합과 통합의 계기 마련



공자상

◀ 2007년 한중문화관 1월 공연 ▶

■ 07년 새해맞이 특집공연 계획



공연 일시	공연 시간	공연 단체(개인)
2007. 01. 07(일)	14:00	아카펠라 원더풀 공연
2007. 01. 14(일)	14:00	미스고밴드
2007. 01. 21(일)	14:00	재즈밴드와 JS밴드의 연주, 보컬
2007. 01. 28(일)	14:00	성악4중창과 현악 4중주 협연
2007. 02. 04(일)	14:00	5인 여성 힙합댄스 큐빅/라틴댄스 시마 협연
2007. 02. 11(일)	14:00	국내 최고 퓨전 전자현악 그룹 에카

■ 특집공연 내용



공연 단체(개인)	비 고
아카펠라 원더풀	아카펠라 그룹 '원더풀(OnetheFull)'은 혼성 5인조 프로 아카펠라 그룹으로, 오랫동안 아카펠라와 대중음악분야에서 프로로 활동하던 지인들이 뜻을 모아 2006년 결성
5인 여성 힙합댄스 큐빅과 라틴댄스 시마	온몸을 뒤틀거나 몸 전체에 웨이브를 넣어 휘돌아 감는 등의 격렬한 그라운드류의 춤과 몸을 가볍게 흔드는 정도의 스탠딩류를 중심으로 힙합에 여성만의 특유한 유연성과 섹시함을 추가한 공연
재즈밴드와 JS밴드의 연주, 보컬	재즈밴드 "JS Jazz-band"는 재즈 음악의 부드러운 감성이 느껴지는 음악을 선보이는 스탠다드 재즈 앙상블 그룹이다. 전자음을 최대한 배제하고 어쿠스틱 악기만으로 편성해 만든 자연스러운 사운드를 통해 관객들에게 감춰둔 기억과 아련한 추억을 이끌어내며 JS 재즈밴드의 음악적 특징을 들려주고 있다.
성악4중창과 현악 4중주 협연	아름다운 선율과 천상의 소리를 들려주는 조이제이 클레벤트(Joyjei clavent) 성악 앙상블의 'Clavent'란 'Classic Event'의 합성어로서, 고품격의 Classic Music을 대중들에게 편안하고, 친근하게 선사함으로써 클래식 대중화에 기여
미스고밴드	공연자 중심의 무대 분위기를 관객석쪽으로 이동해 관객 모두가 다함께 재미있고 쉽게 참여할 수 있는 프로그램들의 경쾌복고 미스고 밴드는 그리워 하다 라는 뜻의 미스와 옛 고 자가 합쳐져 추억을 그리워 하다 라는 의미의 복고 밴드
국내 최고 퓨전 전자현악 그룹 에카	퓨전 전자현악 그룹 에카(E.C.A)는 국내 최고의 크로스오버 뮤지션으로 기승 김숙이 스며드는 순수한 열정의 울림 그녀들의 손끝으로 전해오는 감동과 Electric의 역동적이고 강렬한 비트 사운드는 관객의 영혼을 사로잡기에 충분하다

◀ 2009 인천 도시EXPO ▶

- 2009 인천 도시EXPO
 - 기본구상 : '도시(국제자유도시), 정보화(U-City), 평화(개성연계), 도시재생'
- 2009년 '인천국제도시 선포의 해', '인천방문의 해'
- 2009년 경제자유구역 송도, 영종, 청라지구 기반공사 마무리
- 2009년 9월 송도~영종도간 인천대교 개통
- 2009년 9월~11월 인천 세계 도시EXPO 행사예정
 - 관광, 축제, 스포츠, IT 및 BT, 전시, 컨벤션, 컨퍼런스



대한민국 **최초·최고** 근대문화유산의 보고 인천광역시 중구

1883年 開港場

원미관광특구

http://www.icj.go.kr