

2008. 1. 25(금)



꽃 철쭉



나무 해송



새 갈매기



구 캐릭터

인천



# 중구소식

www.icjg.go.kr

구 정 방 향

더불어 함께사는  
희망찬 미래도시 건설!

중구의 제2도약을 위한  
hi-five프로젝트

1. 풍요롭고 청정한 주민 중심의 지역개발
2. 수요자 중심의 친환경조성과 행복한 복지 사회 구현
3. 활력과 여유가 넘치는 지역상권 부활
4. 선진교육 인프라 구축 및 주민자치행정 실현
5. 역사·문화가 살아있는 품격 높은관광 도시조성

| 발행인: 중구청장 박승숙 | 편집: 문화관광과 | 주소: 우)400-701 인천시중구 중구청길 100[관동1가 9] | 전화: 760-7123 | 팩스: 760-7129 | 월간 비매물 | 통권 73호 |

## 무자년, 새해에 뜨는 해는 중구의 큰 희망입니다.

온 세상에 뜻을 비추고  
쉽없는 기운으로 내달릴 올 한 해  
중구의 한 해가 되게 해 주소씨.

하루를 지내고 나면  
더 즐거운 하루가 오고  
사람을 만나고 나면 더 따스한 마음으로 생각하고  
좋은 일이 생기면 더 행복한 일을 만들 수 있는  
아름다운 새해가 되기를 기원합니다.

구민여러분!  
새해 복 많이받으시고  
하시는 일마다 무궁한 발전이 있는  
한해 되시길 기원합니다.

월미산에서 바라 본 인천항의 해돋이

### 지면 안내 »

- 1 | 표 지 | 새해일출  
2~4 | 기 획 | 구청장 신년사 / 2008년 구정운영방향  
구청장 무자년새해 구정운영방향  
도원주택개발 정비계획수립 및 정비구역지정/  
월미관광특구 모노레일 사업 본격 시동

- 5 | 구정소식 | 신임 부구청장 부임 / 명예 및 정년퇴임식 개최 /  
08년 간판사범사업 우수 자치단체 인천중구 선정  
중구포토갤러리 오픈 /  
6 | 의회사 | 구의회 의장 신년사 및 의원활동소식  
7 | 포토구경 | 구장단신 사진자료  
8~10 | 행정소식 | 일반 행정홍보  
2008년, 달라지는 사항  
11 | 이면일지 | 새마을운동 2007 평가대회 개최 / 사랑의 순간포착 가족사진 촬영 /  
인천 중구, 청렴도 1위 우수기관으로 선정 / 청소년 참여위원회 워크숍 /

- 한국자유총연맹 중부지부 소식  
12 | 우리동네 | 무의도 주민자치센터 개관 / 신포동 주민자치센터 프로그램 /  
용유동·송월동·북성동 소식 / 인천중구자문봉사센터 소식  
13 | 레저여행 | 남항부두에서 떠나는 낚시 / 갈매기와 함께 떠나는 유람선 여행  
14 | 테 마 | 중구 문화재 탐방 / 중구의 과거와 현재  
15 | 일러미당 | 유관기관 및 단체 각종안내  
16 | 게 시 판 | 아산간계임용보 / 한중문화회관 공연안내 /  
아름다운인문홍보 / 인천세계도시엑스포홍보

모든 생활쓰레기(일반,음식물,재활용쓰레기)는 밤 8시 이후 배출하도록 합니다!



# “더불어 함께사는 희망찬 미래도시 건설”



이 모든 결과는 구민여러분의 지역에 대한 애정과 아낌없는 성원이 뒷받침 되었기에 가능했던 것으로 생각합니다.

존경하는 구민여러분!

2008년도 금년에는 『더불어 함께 사는 희망찬 미래도시 건설』이라는 구정목표 아래 구정방향을 재규명하고 각각의 세부 전략 및 과제들을 재정비하여 구민들이 가장 많이 불편을 겪고 있는 사항부터 하나 하나 해결해 나가도록 하겠습니다.

먼저 주민 중심의 체계적인 지역개발이 되도록 주민 의견을 수렴하여 지역간 균형 발전을 도모하고 쾌적하고 깨끗한 친환경 조성으로 구민의 행복한 삶의 기반조성에 기여하며 재래시장과 상점가를 특성화된 상권으로 개발 하고 육성하여 지역경제 활성화를 위해 앞장서겠습니다.

또한 중국어 마을조성과 특성화명문고교 육성, 지역주민 정보화교육등을 통하여 선진교육 인프라 구축과 국제적인 관광도시 조성을 위해 특색있는 관광자원을 발굴하고 다양한 볼거리를 제공하는등 다시 찾고 싶은 중구로 만드는데 최선을 다하겠습니다.

마지막으로 「2009 인천세계도시엑스포」 개최 표명과 「2014아시안 게임」유치 성공에 따라 인천 전역에 걸친 대단위 사업중

공항배후단지 개발사업과 운북복합레저 단지 조성사업, 용유·무의 관광단지 조성 사업 등 영종지구 개발사업과 관광노면 전차 도입사업 그리고 인천·동인천역 주변 도시재생사업 등 구에서 시행하는 각종 사업을 시(市)에서 진행하는 대단위 사업과 연계하여 사업의 효과성을 높일 수 있도록 그 추진에 박차를 가하겠습니다.

저를 비롯한 600여 전 공직자는 우리 10만여 구민이 살기 좋고 행복한 도시로 느낄수 있는 그날까지 힘을 합하여 우리가 안고 있는 현안 사항들을 해결해 나갈 것이며 새해, 무자년(戊子年) 쥐띠의 해인 만큼 낙천적이고 진취적인 마음으로 더욱더 부지런히 움직여 올해야말로 명실공히 중구 발전의 원년(元年)으로 삼아 힘차게 매진 하는 중구가 될 수 있도록 혼신의 힘을 다하겠습니다.

새해에도 구민 여러분의 변함없는 성원과 지지를 부탁드립니다 구민 여러분의 가정에 기쁨과 행복이 가득하시길 기원드립니다.

중구민 여러분 새해 복 많이 받으십시오.

2008. 1월

인천광역시 중구청장 박 승 숙

존경하는 10만 구민 여러분!

2008년 무자(戊子)년, 새해 아침이 밝았습니다.

우리 모두에게 새로운 희망, 새로운 출발을 가져다 줄 소망과 행운의 새해를 맞이하여 구민 여러분의 가정에 건강과 축복이 가득하시길 기원 드립니다.

아울러 지난 한 해 동안 중구발전을 위해 적극적인 협조와 참여를 보내주신 구민 여러분께 진심으로 감사의 마음을 드립니다.

우리 중구는 지난 한 해 동안 국내·외 정세의 어려운 여건 속에서도 문화·관광 중심도시로 거듭나기 위한 관광인프라 구축과 구민의 삶의 질 향상을 위한 도시 기반 시설 확충, 쾌적한 도시환경 조성을 위해 노력하였으며 구민의 복지향상을 위한 지원 기반시설 확충에 힘써왔습니다.

이로 인해 주요 근대건축물에 대한 야간경관 조성사업의 추진과 동인천 역사주변과 삼치거리 등을 “간판이 아름다운 거리”로 조성하는 등 쾌적한 도시경관 조성을 도모하여 오고 있으며 장애인 복지관 신축과 용유 보건지소 및 노인 복지회관 리모델링 시행, 신포동 어린이집 외 2개소의 국·공립 어린이집이 올해 초 완공될 예정으로 지역 주민을 위한 복지 서비스 기반을 마련하였습니다.





# 박승숙 중구청장의 무자년 새해 구정운영 방향은

## 첫째, 주민 중심의 체계적인 지역개발

2008년에는 「중구 중장기 발전계획」을 수립하는데 주력하여 향후, 중구 전반에 대한 개발사업들이 체계적이고 상호 시너지 효과를 높일 수 있도록 청사진을 제시하여 주민생활 개선과상관없는 난개발을 방지함은 물론, 이에 대한 주민 의견수렴을 충실히 수행하여 지역간 균형발전을 도모하고 주민의 개발사업에 대한 신뢰성을 제고시켜 주민 중심의 개발사업을 수행할 계획이다.

## 둘째, 구민의 행복한 삶의 기반조성

쾌적하고 깨끗한 친환경 조성을 위해 주요간선 도로변과 다중이용시설에 대하여 4계절 화목식재 및 주변 환경정비를 통하여 “늘 푸른 중구”를 건설해 나갈 것이며 해안쓰레기 처리 및 침체어망 인양 그리고 수산자원 조성 사업 등을 시행하여 해양 정화노력에도 힘쓰는 한편 인천항 주변 인도 정비 등 항만 인근의 환경 개선을 위하여 자율환경개선단을 지속적으로 운영, 관리하고 도시환경 개선에 많은 관심을 갖고 지원할 계획이다.

## 셋째, 지역경제 활성화

시(市)의 대단위 사업 등과 함께 영종 경제자유구역에 따른 지속적인 개발사업, 그리고 영종·용유·무의도에 대한 문화·관광·레저 복합단지 개발사업 추진 등에 따른 경제부흥을 위한 계기마련을 통해 재래시장과 상점가를 권역별로, 상품별·소비 계층별 특성화된 상권으로 적극 개발, 육성해 나갈 것이다.

## 넷째, 선진교육 인프라구축

차이나타운을 근간으로 한 중국어 마을을 조성하여 중국어 및 중국 문화를 배워 볼 수 있는 계기를 마련하고 특성과 명문고교를 육성하기 위한 지원과 인터넷 사이버 스쿨 지속·운영 및 지역주민 정보화 교육 등을 통하여 구민의 다양한 교육에의 욕구를 충족시키고 교육서비스를 다양화시키는등 인프라 구축에 만전을 다할 것이다.

## 다섯째, 관광도시에 어울리는 볼거리 확충

근대 역사사료관과 자장면 박물관, 한국 근대 최초사 박물관 건립을 체계적으로 추진, 완료할 수 있도록 제반사항을 준비하고 역사문화의 거리 조성사업과 각종 주요 시설물에 대한 야간경관 사업을 추진하는 등 관광도시에 어울리는 볼거리를 확충하는데 만전을 기할것이다.





## 도원주택재개발 정비계획수립 및 정비구역지정



인천의 대표적인 구도심 지역인 중구 일원의 재개발·재건축이 본격적으로 시행된다.

도원구역은 인천광역시 도시·주거 환경 정비 기본계획상 주택재개발 정비예정 구역으로 지정된 지역으로,

노후·불량건축물이 분포하고 도로, 공원 등의

정비기반시설이 열악하여 주거환경이 불량함에 따라 주택 재개발 시행을 통하여 노후 슬럼화된 도시 주거 환경의 질을 높이고자 도원 재개발 정비 예정 구역을 주택재개발 정비 구역으로 지정하였다.

지난 2006. 8. 1에 기본계획이 고시된 이후 중구

관내에서는 도원구역 주택재개발 정비예정구역에서 정비계획수립안에 대한 관련기관·부서 협의가 완료됨에 따라 “도시및주거환경정비법”에 근거한 정비구역지정고시를 위해 “정비구역 지정 및 정비계획수립(안)”에 대해 주민공람·공고를 15일간(2007.12.28~2008.01.11)시행하였으며 향후, 구의회 의견청취 후 市 도시·건축 공동위원회 심의를 통하여 정비계획 및 정비구역 지정이 확정되면 조합설립 등 본격적인 개발사업을 진행할 예정이다.

이번 정비사업으로 인해 중구가 구도심 슬럼화를 극복하고 쾌적한 환경으로 탈바꿈 할 수 있기를 기대한다.



## 월미관광특구 모노레일 사업 본격 시동



인천 중구 월미도 일대 관광 활성화를 위해 추진되고 있는 월미관광특구 모노레일 사업이 올해 본격적으로 추진된다.

이 사업은 구도심 도시재생사업의 일환에서 이루어지는 관광인프라 구축사업으로 중구 일대와 월미관광특구를 연결하여 도시의 균형적인 발전을

830억원이 투입되며 인천역에서 월미구간 6.265Km구간을 순회하게 되며

시는 사업조정, 총괄과 행정지원 협조를 하고 설계·시공 운영 등의 제반업무는 인천교통공사가 하며 중구청은 각종 인허가 등에 대한 행정지원을 하게 된다.

이루기 위한 인천 중점 추진 사업으로

1월말에 중구청, 인천시, 인천교통공사와 공동으로 월미관광특구 모노레일 사업 시행을 위한 비용과 업무분담 방안에 관하여 협약을 체결하고 오는 6월부터 본격적인 사업에 착수하게 된다.

2009년 7월을 완공목표로 추진되는 월미관광특구 모노레일사업은 총사업비



시는 1월말 실시 설계 적격자를 선정하고 2~4월중 한강유역환경청과 환경영향평가에 관한 협의 및 교통안전공단과 설계사 안전도 감사를 하는 등 사업 시행에 필요한 관계기관과의 협의를 진행할 예정이다.

특히 오는 5월에는 궤도사업 허가, 차고지·정거장 등에 대한 건축허가, 실시계획인가 등의 각종 인·허가를 거쳐 6월에 본격적으로 노선시공 및 차량제작의 공사에 들어갈 예정에 있다.

인천시 관계자는 내년 7월에는 월미관광특구 모노레일 1단계 인천역~월미도 순환구간을 개통하여 2009 인천세계도시엑스포와 더불어 인천의 위상과 관광 인천으로의 발전이 기대된다고 밝혔다.





## 인천 중구 한태일 부구청장 부임



지난 12월 28일 인천광역시 중구 부구청장에 한태일 市 공원녹지과장이 부임했다.

한태일 부구청장은 1989년 제25회 기술고등고시 출신으로 공직을 시작해 도시, 공원, 녹지분야의 행정 경험을 갖춘 도시환경 전문가다.

2006년 한국건설기술협회장으로

부터 국토개발 특급분야와 조정 특급분야에서 건설기술경력을 취득했으며

1997년 인천광역시 양묘관리사업 소장, 국제협력관 1998년 공원관리 사업소장, 2002년 동부공원사업 소장, 2005년 경제자유구역청 도시 관리과장을 거쳐 市 공원녹지과장으로 재직해 왔다.

1996년 건설교통업무발전에 기여한

공으로 건설교통부장관상을 받은바 있으며 2007년 11월에는 지자체 '녹지분야 시책추진운동 평가'에서 대통령상을 수상하기도 했다.

한태일 신임 중구 부구청장은 부임에 앞서 '항만과 공항을 품고 있는 명품 도시 인천의 중심인 중구에 부임하게 된 것을 영광으로 생각한다.'고 말하고 "구청장님과 구민의 뜻에 부응하여 중구에서 중점적으로

추진 중인 월미관광특구 조성사업과 차이나타운지역특화 발전특구사업, 동인천·차이나타운·월미도를 잇는 관광벨트 사업, 용유·무의 관광단지 조성사업 등 주요프로젝트를 차질 없이 진행하여 『아름답고 살기 좋은』 중구를 만들어 나가는데 혼신의 힘을 기울여 나가겠다."고 밝혔다.

## '08 간판시범사업 우수 자치단체 인천 중구 선정

인천 중구(구청장 박승숙)는 행정 자치부가 2007년 아름다운 간판원년을 맞아 1년간의 추진성과를 종합 평가하고 향후 개선방안을 모색하기 위해 12월 28일 정부중앙청사 별관에서 박명재 장관 박찬숙의원, 손봉숙의원, 희망제작소 박원순 상임이사, 전국 지자체 담당공무원 등 300여 명이 참석한 가운데 2008년 간판시범사업 우수 자치단체로 선정되어 『'08 간판시범사업 선정증서』를 수여

받았으며 3억원의 재정 인센티브를 지원받게 되었다. 간판이 집중된 동인천 역사주변우회로를 중심으로 특히, 인천 시민들의 애환과 추억을 그대로 간직하고 있는 대표적 서민 만남의 장소인 삼치거리를 "정감이 있는 추억의 거리" "바다를 닮은 추억의 거리"라는 컨셉트를 가지고 특화거리로 조성하게 된다.

인천 중구는 이번 간판 시범사업을 시민의 거리 경관 의식이 전환되는

현장 학습의 공간으로 삼아 간판 개선의 당위성을 확보하고, 주민 참여 활동을 통하여 시민의 거리주권 의식을 함양·확산해 나감과 동시에, 『2009년 세계 도시엑스포, 인천방문의 해』와 『2014년 아시안 게임』을 대비하여 선진시민의식 고취와 지역관광 및 경제 활성화에 기여하기 위해 간판을 포함한 종합적인 도시 경관 개선사업을 지속적으로

추진해 나갈 계획이다.



## 2007년 명예 및 정년퇴임식 개최



인천 중구는 12월 26일 회의실에서 박승숙 구청장, 이승언 구의회 의장, 구의원, 퇴임자 및 퇴임자 가족, 공무원 등 200여명이 참석한 가운데 명예·정년퇴임식을 개최했다.

이번에 퇴임한 공무원은 총 2명으로 보건소 정진백 보건행정과장과 용유동 홍용의씨이다.

이날 행사는 박승숙 중구청장의 퇴임자에 대한 표창장 및 감사패 전수, 기념품 전달, 꽃다발 증정으로 공무원들의 마음을 전달하고 구청 현관에서 구청장, 중구의회의장, 퇴임자 및 배우자에 대한 기념촬영과 본청 직원들의 도열로 환송식을 진행하여 후배 공무원들의 눈시울을 뜨겁게 했다.

## 중구 포토갤러리 Open



『역사문화가 살아 숨쉬는 도시』 중구를 한눈에 인천 중구는 7일 중구 홈페이지(www.icjg.go.kr)에 중구의 전경을 한눈에 볼 수 있는 중구 사진 갤러리를 오픈했다.

사진갤러리는 총 6,253건의 풍부한 관내 사진들을 DB구축을 통하여 일반인들이 중구 전 지역의 보존적 가치가 있는 근대 건축물 등의 중구의 문화재부터 인물, 행정, 축제, 주요 시설, 각종 행사에 이르기까지 보다 쉽고 편리하게 온라인 상에서 감상할 수 있도록

구축 되어있어 더욱 각광받고 있다.

또한 관광객들에게 홈페이지를 통한 축제나 관광지등의 홍보 기능 뿐만 아니라 주민이 직접 중구 주요 관련 사진 촬영의 입력을 하고 참여할 수 있는 주민 참여 기능이 포함되어 관광객과 주민들에게 큰 호응이 기대되고 있다.

구관계자는 이번 사진 갤러리 오픈으로 인해 재개발, 재건축, 신도시 조성 등 도시가 변화함에 따라 중구의 근대건축물과 거리 모습 등을 동별 사진촬영하여 구정 운영 자료로 활용함은 물론 소중한 중구 역사적 자료의 체계성 있는 보전 관리를 통해 역사·문화도시 중구로 자리매김 할 수 있는 계기가 될 것이라고 전했다.





## 2008년 새해에도 중구의회는 『동북아의 물류 거점도시』, 『국제적인 관광도시』로 우뚝 설 수 있도록 집행부와 적극 협력하여 역동적인 환경변화에 효과적으로 대처

존경하는 10만 구민여러분!  
숨 가쁘게 달려온 丁亥年을 뒤로  
하고 어느덧 戊子年 희망의 새  
아침이 밝았습니다.  
새해에도 여러분 모두의 가정에  
만복이 깃들고, 소망하신 모든  
일들이 이루어지시길 진심으로  
기원합니다.  
아울러, 지난 한해 동안 중구의회에

보내주신 구민 여러분의 성원과  
협조에 깊은 감사를 드립니다.  
지난 2007년 한 해 동안 저를 비롯한  
중구의회 의원들은 구민여러분의  
뜻을 대표하는 대의기관으로서의  
막중한 사명감속에, 부족하지만  
열정과 패기를 바탕으로 각자의  
자리에서 헌신의 노력을 다한 한해  
였습니다.  
그동안의 의정활동에 있어서 구민  
여러분의 열띤 지지와 관심으로  
순조롭게 진행된 사안들이 많았  
지만 때로는 연내 진행된 각종  
현안사업들로 인해 추진과정에서  
갈등이 고조되고 중재 및 해결을

요하는 청원, 진정 등 집단민원이  
빈번하게 발생하는 상황에서도  
중구의회는 특정집단의 이익에  
치우치지 않도록 중구발전이라는  
큰 틀 안에서 합의·해결점을  
찾고자 최선을 다하였습니다.  
2008년 새해에도 중구의회는 우리  
중구가 『동북아의 물류 거점도시』,  
『국제적인 관광도시』로 우뚝 설 수  
있도록 집행부와 적극 협력하여  
역동적인 환경변화에 효과적으로  
대처하는 한편, 묵묵히 맡은 바  
소임을 다하여 새 시대, 새 도시의  
품격에 걸맞은 모습으로 구민여러  
분께 꿈과 희망을 드릴 수 있도록

최선을 다하겠습니다.  
앞으로도 중구의회에 여러분의  
따뜻한 관심과 사랑을 부탁드립니다.  
戊子年 새해에도 여러분의 가정에  
항상 건강과 행복이 함께하시기를  
기원합니다.  
감사합니다.

2008. 1.

인천광역시중구의회 의장 이승언

## 의 · 정 · 활 · 동 · 안 · 내



### 노인복지회관 취미교실 종강식

인천광역시중구의회 의장을 비롯한  
의원일동은 (노인복지회관 취미  
교실 종강식)에 참석하여 한 해  
동안 땀과 열정으로 취미교실에  
참여하신 어르신 여러분의 표정  
에서 그동안의 활동이 얼마나 보람  
되고 즐거웠는가를 보여주고 있다고  
말하고 또한 중구의회는 이 자리에  
계신 어르신 여러분의 도움으로  
올 해 의정활동을 무사히 마칠 수  
있었으며 새해에는 더욱 발전된  
모습으로 어르신 여러분의 기대에  
부응하는 중구의회가 되도록 최선을  
다할 것을 다짐하였다.

### 여성건강교실 수료식 참석



인천광역시중구의회 김환 부의장  
및 김철홍 의원은 (중구여성건강  
교실 수료식)에 참석하여 여성  
건강은 차세대 국민의 건강과 직결  
되는 사항으로 우리 중구에서는  
105명의 많은 수강생을 배출하며  
수료식을 거행함으로써 2007년  
성공에 또 한 줄을 채워 넣었다고  
생각하며, 또한 여성 건강관리  
사업의 중요성을 더욱 실감하고  
앞으로도 계속 노력해야 할 것이  
므로, 우리 중구의회는 집행부와  
더욱 긴밀하게 협력하여 아직까지  
취약한 여성의 건강과 복지 등 여성  
관련분야에 많은 관심을 갖고 여성  
여러분들이 더 밝고 젊고 활기차게  
살아가실 수 있도록 적극 노력해  
나 갈 것이라고 말하였다.



### 2007년 중구 새마을 평가보고대회

인천광역시중구의회 의장을 비롯한  
의원일동은 (2007년 새마을 평가  
보고대회)에 참석하여 2007년 한해  
동안 독거노인 및 불우이웃돕기,  
방법봉사, 새마을환경안내소 운영,  
사랑의 김장담그기, 사랑의 연탄  
배달 등 언제나 변함없이 우리지역  
발전과 어려운 이웃을 위한 봉사  
활동에 헌신하신 새마을 가족 여려  
분의 수고에 비하면 오늘 표창  
이라는 이름으로 드리는 상장이  
한없이 작고 약소해 보일지 모르나  
새마을 가족 여러분은 물질보다는  
명예와 이웃사랑의 실천을 소중히  
여기시는 분들이기 때문에 더욱  
값진 의미를 지닐 것이라 생각  
하며, 앞으로도 왕성한 활동을  
부탁드리며 다시 한번 여러분의  
노고에 진심으로 감사드리다고  
하였다.

### 인천종합어시장 상인대학 졸업식 참석



인천광역시중구의회 의장을 비롯한  
의원일동은 (인천종합어시장 상인  
대학 졸업식)에 참석하여 인천종합  
어시장 상인여러분께서는 삶의  
일선에서 묵묵히, 그리고 열심히  
살아가는 한편 이렇게 상인대학  
이라는 배움의 현장에서 주경야독  
하는 모습이 인천종합어시장의  
밝은 미래를 말해주는 것 같아  
마음이 든든하며 우리 모두가 본받  
아야 할 점이라 말하고, 또한 다른  
시장의 모범이 되는 상인교육코스로  
활용됨은 물론, 수도권 및 국제  
적인 문화관광명소로 도약할 수  
있도록 부단한 노력을 다하여 줄  
것을 당부 하였다.



# 포토구정



## 2008 희망찬, 무자년 시무식 개최

인천 중구는 희망찬 무자년 새해를 맞아 구민과 함께 구정발전의 힘찬 도약을 위한 2008년 시무식을 가졌다. 박승숙 중구청장은 신년사를 통해 지난 한해 대내·외적으로 어려운 가운데에도 구정 발전을 위해 노력해준 구민 및 공직자 여러분들께 감사 드리며, 새롭게 시작되는 2008년 무자년 새해에도 구청장 및 공직자를 비롯한 전 구민들이 낙천적이고 진취적인 마음으로 부지런히 움직여 살기 좋은 중구를 만들어 가자고 당부했다.



## 중구 펜싱선수 임용 및 임용장 수여

인천 중구는 15일 중구청장실에서 중구 펜싱부 신규선수 2명에 대한 임용장을 수여했다. 이번에 임용된 펜싱선수는 2007년도 제45회 전국남녀 종별펜싱선수권대회에서 단체전 1위와 개인전 1위를 수상한 오혜미선수(23, 여)와 제36회 회장배 전국남녀 개인종별펜싱선수권 대회에서 3위를 수상한 두화정선수(23, 여)로서 2008년에도 각종 전국대회 및 국가대회에서 중구 펜싱선수단이 우수한 성적을 거둘 것으로 기대된다.



## 중구, 고문변호사 위촉

박승숙 중구청장은 1월 15일 집무실에서 손기선 변호사와 황기환 변호사를 중구고문변호사로 위촉하고 중구 구민을 위한 구정운영에 도움이 될 수 있도록 최선을 다해달라고 당부했다.



## 필리핀 지도자 중구 방문

박승숙 중구청장은 12월 22일 조이 씨르데 살세다 알바이 주지사겸 재정경제부 장관등 필리핀 지도자 7명을 접견하고 문화관광 및 우호 교류방안에 대해 의견을 나누었다.



## 도로환경미화원 퇴임식

중구는 12월 27일 회의실에서 2007년도 도로환경미화원 정년 퇴임식을 개최했다. 이번에 퇴임한 미화원은 박순철, 김용학, 이근국으로 그동안 중구 환경미화를 위해 애쓰신 노고에 동료 미화원들은 힘찬 박수를 보냈다.



## 2008 신년음악회

인천광역시 주최, 인천종합문화예술회관 주관, 인천광역시 중구가 후원한 신년음악회가 1월 19일 인천시립도원체육관에서 약 2000명이 참석한 가운데 성황리에 열렸다. 이날 공연은 인천시립교향악단의 성악가 협연과 인천시립무용단의 공연에 이어 국악인 김영임, 대중가수 변진섭, 인순이의 특별 공연으로 신년음악회가 더욱 빛났다.



## 민원지적과

『부동산등기부  
주소변경등기신청 代書서비스』  
이용 안내◆ 『부동산등기부 주소변경등기신청  
代書서비스』란 ... ?

부동산등기부등본 등기명의인표시변경등기(소유자주소변경)신청시 법무사등에게 위임해야하는 경제적 부담을 해소하고자 소유자가 직접 등기신청을 할 수 있도록 도와주는 무료 대서 서비스

## ◆ 『부동산등기부 주소변경등기신청代書서비스』 이럴 때 이용하세요.

- 전입신고 시 : 본인이 소유하고 있는 부동산이 있는 경우
- 토지이동신청 시 : 신청토지의 등기부상 주소가 현주소와 다른 경우  
⇒ (부동산등기부 주소변경등기신청 代書 서비스)이용가능

- ※ 주소변경등기신청은  
⇒ 관내토지 (동인천 등기소)  
⇒ 관외토지 (토지소재지 관할 등기소)

## ◆ 代書 서비스 이용시 구비서류는 ... ?

주민등록등초본(전 주소이력포함), 도장, 신분증, 기타 등기비용

- ※ 세금 및 수수료(부동산1필지당) : 등록·교육세 3,600원 / 등기수수료 2,000원

## ◆ 代書 서비스 신청장소는 ... ?

중구청 민원지적과 지적팀  
(문의사항 ☎032-760-7294)

## 2008년 1월 1일부터 호적이 가족관계등록부로 바뀝니다.

2007. 4. 27 호주제 폐지에 따른 호적법 대체법으로 「가족관계 등록 등에 관한 법률」 제정으로 개인의 존엄과 양성평등의 헌법이념을 구체화한 새로운 가족관계등록제도가 2008. 1. 1부터 시행됩니다.

## ◆ 현행 호적과 비교

| 현행          | 변경               |
|-------------|------------------|
| 호적(부)       | 가족관계등록(부)        |
| 호적등·초본(1가지) | 가족관계등록사항증명서(6가지) |
| 본적          | 등록기준지            |
| 전적          | 등록기준지 변경         |
| 취적          | 가족관계등록창설         |

## ◆ 2008년부터 달라지는 가족제도

- 호주제 폐지
  - 호주제 폐지 및 이를 전제로 한 입적·복적·일가창립 및 분가, 호주승계 제도 폐지
- 부성주의(父姓主義)원칙을 수정하여 모의 성과 본을 따를 수 있게 됨
  - 자녀의 성과본은 아버지를 따르는 것을 원칙
  - 혼인당사자가 혼인신고시 자녀의 성과 본을 모의 성과본으로 따르기로 하는 협의를 한 경우 그 자녀는 모의 성과 본을 따를 수 있음
- 성(姓)변경 제도 시행
  - 자녀의 복리를 위하여 부 또는 모의 청구로 법원의 허가를 받아 자녀의 성과 본을 변경할 수 있음
- 친양자 제도 시행
  - 만15세 미만자에 대하여 가정법원의 친양자입양 재판을 받아 혼인중의 출생자로 인정받는 제도
  - 친양자는 혼인중의 출생자로 보아 친생부모와 친족관계가 모두 종료됨
  - 일반입양과 달리 성과 본의 변경이 가능하고, 재관상 과양만 인정됨
  - 일반입양은 협의에 의해, 친양자입양은 재판에 의해 성립됨
  - 일반입양은 친생부의 성과 본 유지, 친양자입양은 양부의 성과 본으로 변경

- 일반입양은 친생부모와의 관계가 유지되는 반면, 친양자 입양은 위 관계가 종료

## ◆ 가족관계기록사항 증명서 종류(5가지)

| 증명서의 종류      | 가제사항                                       |                                     |
|--------------|--|-------------------------------------|
|              | 공동사항                                       | 개별사항                                |
| 가족관계 증명서     | 본인의등록기준지<br>·성명·성별·<br>본·출생·유일<br>및 주민등록번호 | 부모, 배우자, 자녀의 인적사항(2제법원·3제에 한함)      |
| 기본 증명서       |  | 본인의 출생, 사망, 개명 등의 인적사항(혼인·입양 여부 별도) |
| 혼인관계 증명서     |  | 배우자 인적사항 및 혼인·이혼에 관한 사항             |
| 입양관계 증명서     |  | 양부모 또는 양자인적사항 및 입양·파양에 관한 사항        |
| 친양자입양 관계 증명서 |  | 친생부모, 양부모 또는 친양자인적사항 및 입양·파양에 관한 사항 |

## ◆ 증명서 발급요령

- 증명서 발급 수수료

| 종류별          | 수수료   | 종류별           | 수수료 |
|--------------|-------|---------------|-----|
| 제적등본 발급      | 1,000 | 제적초본 발급       | 500 |
| 등록사항별 증명서 발급 | 1,000 | 제적부 및 신고서류 열람 | 200 |

- 증명서 교부청구권자 및 교부사유 제한
  - 현행 호적법은 본적과 성명을 알고 있으면 호적 등·초본 발급 가능
  - 2008. 1. 1부터 개인정보 보호를 위해 발급권자가 제한됨
  - 본인을 제외한 신청인은 신청서를 작성하여 발급 신청
  - 본인, 배우자, 직계혈족, 형제자매의 경우에만 제적등본 또는 가족 관계등록 관련 증명서를 발급 받을 수 있음
  - 본인, 배우자, 직계혈족 이외의 자가 가족관계 증명서를 교부받고자 하는 경우 가족관계증명서가 필요한 이유를 밝히도록 함 (형제자매 포함)
  - 제3자의 경우 위임을 받아야만 발급 가능 (위임하는 사람의 위임장과 인감증명서 또는 신분증명서 사본 첨부)

## 2008년도 민원·지적행정서비스 안내

구민을 최우선으로 하는 양질의 민원·지적행정서비스를 아래와 같이 제공함으로써 구민의 불편·부담 최소화를 하여 고객감동 민원·지적행정을 구현하고자 합니다.

| 업무명                       | 내용  |
|---------------------------|---|
| 여권수행업무                    | <ul style="list-style-type: none"> <li>○ 여권수행업무 승인 신청</li> <li>○ 민원실 환경개선과 여권업무처리 사무실 증축 적극 추진</li> </ul>   |
| 무인민원발급<br>창구운영            | <ul style="list-style-type: none"> <li>○ 운영시간 : 08:00 ~ 22:00</li> <li>○ 설치장소 : 구본청, 영종출장소(운서지소) 영종동·용유동주민센터</li> <li>○ 제증명수 : 주민등록등·초본등 39종(중구) 토지이용계획확인원등 3종(특구청)</li> <li>※ 2008년 상반기 등기부등본 발급 확대 (용유동자치센터)</li> </ul>               |
| One-Stop 통합<br>민원 발급 창구   | <ul style="list-style-type: none"> <li>○ 창구를 일원화하여 신속하고 빠르게 제증명 발급</li> <li>○ 증명수 : 주민등록등·초본등 17종</li> <li>※ 2008년 상반기 공동주민센터 확대 운영</li> </ul>  |
| One-Stop<br>대행서비스 운영      | <ul style="list-style-type: none"> <li>○ 혼인신고 동시 전입신고</li> <li>- 중구 주소로 전입하는 자에 한하여 혼인과 전입신고 동시 접수 처리</li> <li>○ 지적측량민원서비스</li> <li>- 지적측량과 토지이동신고를 동시 접수 처리</li> </ul>   |
| 온라인을 통한<br>민원안내·처리<br>확대  | <ul style="list-style-type: none"> <li>○ 전자민원 G4C 서비스(<a href="http://www.egov.go.kr">http://www.egov.go.kr</a>)</li> <li>- 인터넷을 통한 민원 상담·신청·발급·열람</li> <li>- 발급 29종, 열람 27종, 신청 65종</li> <li>○ 어디서나(Fax) 민원 확대 : 29종 → 317종</li> </ul> |
| 지적정리 통합<br>안내서비스          | <ul style="list-style-type: none"> <li>○ 지적공부정리 신청한 자에 한하여 처리결과를 통보시 관련공부도 같이 제공</li> </ul>   |
| 부동산등기부 주소변경<br>등기신청 代書서비스 | <ul style="list-style-type: none"> <li>○ 부동산등기부등본 주소변경에 대한 등기신청 代書</li> <li>○ 등기절차</li> </ul>   |
| 민원상담인 운영                  | <ul style="list-style-type: none"> <li>○ 상담인 : 1명(행정경험이 풍부한 퇴직 공무원)</li> <li>○ 운영장소 : 구본청 민원실</li> <li>○ 민원상담, 민원안내, 민원서류대필 등</li> </ul>  |

## “주민등록 일제 정리 추진”

인천 중구 관할 10개 동주민센터 및 지소에서는 '08. 4. 9. 실시되는 제18대 국회의원선거의 차질없는 선거업무 지원에 철저를 기하고자 주민등록사항과 실제거주사실을 정확히 일치시키는 목적으로 주민등록 일제정리를 추진한다.

이반 주민등록 일제정리 기간에는 과태료 부과대상자가 자진신고에 의하여 주민등록사항을 정리할 경우 과태료가 1/2까지 감면 조치되는 혜택도 병행한다고 밝혔다.

◆ 신고기간 : 2008. 1. 14 ~ 2008. 3. 6 (53일간)

◆ 신고장소 : 거주지 동주민센터 및 지소

## ◆ 중점정리내용

- 거주지 변동후 미신고자·허위신고자, 국외이주후 미신고자
- 각종 사유로 주민등록 말소자 재등록
- 주민등록증 미발급자에 대한 주민등록증 발급(특히 고교생 등 중점)

◆ 문의처 : 중구청 민원지적과 (760-7273)

각 동주민센터 및 운서·무의지소 민원실

|           |          |          |          |
|-----------|----------|----------|----------|
| ※ 신포동주민센터 | 760-7900 | 연안동주민센터  | 760-7910 |
| 신흥동주민센터   | 760-7920 | 도원동주민센터  | 760-7930 |
| 율목동주민센터   | 760-7940 | 동인천동주민센터 | 760-7950 |
| 북성동주민센터   | 760-7960 | 송월동주민센터  | 760-7970 |
| 영종동주민센터   | 760-7980 | 용유동주민센터  | 760-7990 |
| 운서지소      | 760-7780 | 무의지소     | 760-7830 |



## 청 소 과

쓰레기 배출방법 지켜서 우리 모두  
매력적인 명품도시 중구를 만듭시다!!

- ◆ 낮 시간에는 절대 생활쓰레기(재활용품, 음식물쓰레기 포함) 배출하지 않습니다.
- ◆ 일반쓰레기에 재활용품이나 음식물을 같이 버리지 않습니다.
  - 일반쓰레기 종량제봉투에 재활용품이나 음식물을 섞어서 버리게 되면 매립지로 반입이 금지됩니다.
  - 일반종량제(흰색) 봉투에는 일반쓰레기만 담아 버려야 합니다.
  - 음식물쓰레기는 물기를 제거하여 음식물 전용(노란색) 종량제봉투에 담아버려야 합니다.
  - 재활용품은 분리하여 투명한 비닐에 담아 화요일 저녁에 배출해야 합니다.

- ◆ 쓰레기배출방법은 다음과 같습니다.
  - 생활쓰레기 : 매주 일·월·수·목·금 오후 8시 이후 배출
  - 음식물쓰레기 :
    - 신포, 동인천, 북성, 송월, 영종
    - ⇒ 일·화·목 오후 8시 이후 배출
    - 연안, 신흥, 도원, 율목, 용유
    - ⇒ 월·수·금 오후 8시 이후 배출
  - 재활용품 : 화요일 오후 8시 이후 배출

♣ 문의사항 : 중구청 청소과 생활청소팀  
(☎760-7412)

## 보 건 소

## 보건소에서 맞춤운동처방을 실시합니다

체력증진이나 본인에게 알맞은 운동을 하고자 하는 주민에게 체력측정기 및 체성분측정기를 활용하여 현재의 체력을 측정 계량화하고 개인별 맞춤 운동처방 및 영양상담을 병행 실시하여 바람직한 운동의 양과 질을 결정하는데 도움을 드리고자 합니다.

- ◆ 기 간 : 연 중
- ◆ 장 소 : 보건소 2층 영양·운동 상담실
- ◆ 대 상 : 초·중·고·대학생 이상 지역주민
- ◆ 이용방법 : 사전 예약제 운영 (개인별 1시간 소요)  
☎ 760-6084, 6037

◆ 측정내용 : 기초신체계측, 체성분 검사, 유연성, 배근력, 악력, 근지구력, 민첩성, 심폐지구력

## 환경위생과

## “설날” 이것만은 주의합시다.



- ◆ 껌질 벗긴 채소류 구매시 주의합시다.
  - 껌질 벗긴 도라지, 밤, 우엉, 토란 등은 색을 밝게 하기 위하여 첨가물 표백제들과다 사용할 우려가 있으니 구매시 주의해야 합니다.
- ◆ 제수용생선류 구입시 주의합시다.
  - 조기, 도미 등 제수용 생선류를 신선하게 보이기 위하여 식용색소를 사용할 우려가 있으니 주의해야 합니다.
- ◆ 1살이하의 아기에게는 벌꿀이 해로울 수 있으니 주의합시다.
  - 꿀 또는 당시럽이 오염된 보틀리농균 포자는 면역력이 약한 아기들에게 식중독을 일으킬 수 있습니다.
- ◆ 제사음식주문시 식중독에 각별히 주의합시다.
  - 식중독은 한겨울에도 발생할 수 있으니 음식 주문시 조리상태, 보관상태, 운반상태를 점검해야 합니다.

- ◆ 과대포장 및 과대광고 제품에 주의합시다.
  - 선물용 식품의 과대포장 및 과대광고에 현혹되지 않도록 내용량을 각별히 주의하여 살펴보아야 합니다.
- ◆ 음식물은 항상 적정 온도에서 보존합시다.
  - 겨울철이라도 식품을 실외에 방치하면 변질되기 쉬우므로 보존에 주의해야 합니다.
- ◆ 음복하면서 술잔을 돌리지 않습니다.
  - 가족과 개인위생을 위하여 술잔 돌리기는 삼가는 것이 좋습니다.
- ◆ 생굴 섭취시 바이러스 식중독을 주의합시다.
  - 굴을 날로 섭취하면 노로바이러스 식중독이 발생할 수 있으니 익혀서 드시는 것이 좋습니다.

2008년 1기분  
환경개선부담금 시설물 조사

- ◆ 목 적
  - 환경오염의 직접적인 원인이 되는 시설물의 소유자, 연료 및 용수사용량을 사전에 조사함으로써 2008년 3월에 부과·징수 예정인 동 부담금제도의 시행에 차질이 없도록 하기 위한
- ◆ 근거법령 : 환경개선비용부담법 제9조, 동법시행령 제4조
- ◆ 조사기간 : 2008. 1. 2 ~ 2. 15(30일간)
- ◆ 조사내용
  - 신축시설물 조사
  - 용수 및 연료사용량 조사
  - 기타 기존 시설물의 변경내용 조사
 환경개선부담금 조사원(조사원증 확인)이 직접 방문하여 조사하오니 소유자 또는 점유자께서는 적극 협조하여 주시기 바랍니다.
- ◆ 문의 : 중구 환경위생과 환경관리팀(☎760-7392)

## 월미관광특구 전차사업운영 환경영향평가서 공람실시

- ◆ 사업개요
  - 사업명 : 월미관광특구 전차사업
  - 위치 : 인천 중구 북성동1가(월미도)~중구 인현동
  - 사업시행자 : 인천교통공사
  - 승인기관 : 인천광역시
  - 사업기간 : 2008년~2010년
  - 사업내용
    - 노선연장 : 7.99km
    - 주요경유지 : 인천역~월미공원입구~월미문화의거리~갑문입구~월미공원입구~인천역~신포사거리~신포시장~동인천역
- ◆ 환경영향평가서(초안) 공람
  - 공람기간 : 2008. 1. 14 ~ 2. 12 (30일간)

- 공람장소 : 구청 환경위생과, 북성동주민센터
- ◆ 환경영향평가서(초안)에 대한 주민의견제출
  - 제출기간 : 2008. 2. 13 ~ 2. 19 (7일간)
  - 제출장소 : 공람장소와 동일
  - 제출방법 : 공람장소에 비치된 주민의견제출서 양식에 예상되는 주민의 생활환경 및 재산상의 피해와 그 감소방안 등의 의견, 공청회 개최여부를 기재하여 제출
  - ※ 기타 자세한 사항은 구청홈페이지 (<http://www.icig.go.kr>)를 참조
- ♣ 문의처 : 구청 환경위생과(☎760-7393), 북성동주민센터(☎760-7960)

## 세 무 과

2008년 1월은  
정기분 면허세 납부의 달

- ◆ 과세기준일 : 2008. 1. 1
- ◆ 납세의무자 : 각종 면허를 부여 받은 자
- ◆ 납부기간 : 2008. 1. 16 ~ 1. 31
- ◆ 납부방법
  - 직 접 납부 ⇒ 인천시중은행, 전국 우체국, 중앙농협
  - 인터넷 납부 ⇒ 금융결제원 인터넷지로 ([www.giro.or.kr](http://www.giro.or.kr))를 이용하거나 인천시 전자과 지납부(<http://etax.incheon.go.kr>)를 이용하면 금융기관을 방문하지 않고 편리하게 납부하실 수 있습니다.

♣ 중구청 세무과 구세팀 ☎ 032) 760-7250  
영종출장소 세무팀 ☎ 032) 760-7750  
용유출장소 세무팀 ☎ 032) 760-6810

## 교통행정과

## 염부두 공영 주차장 급지변경에 따른 이용안내

- ◆ 염부두 공영주차장이 2008년 2월 1일부터 2급지로 변경되어 운영됨을 알려드리오니 주차장 이용에 차질이 없으시길 바랍니다.

| 주차장명      | 위 치                        | 면적(m <sup>2</sup> ) | 주차면수 | 비 고 |
|-----------|----------------------------|---------------------|------|-----|
| 염부두 공영주차장 | 항동7가60번지<br>(현안부두 천수공원 인근) | 3215                | 116  |     |

- ◆ 주차장 운영
  - 급지변경 운영 : 2008년 2월 1일부터

- 운영시간 : 24시간(연중무휴)
- 운영주체 : 대한노인회 연안경로당

| 구분  | 1회 주차권   |          | 전일 주차권  | 월정기 주차권 |
|-----|----------|----------|---------|---------|
|     | 최초 30분까지 | 15분 초과마다 |         |         |
| 2급지 | 600원     | 300원     | 60,000원 | 60,000원 |

※ 기타 자세한 사항은 ☎760-7557, 888-4689로 문의하시기 바랍니다.



# 2008년, 달라지는 사항

## 보건지소 공공보건서비스 확대

### 지난해까지는

- 보건지소 청사 노후(86년 신축)
- 제한된 1차 진료 실시

### 금년부터는

- 보건지소 청사 리모델링
  - 영종보건지소 : 금년 상반기중
  - 용유보건지소 : 2007년 완료
- 다양한 공공보건서비스 확대
  - 현대식 의료장비 구축으로 구강건강 증진 기여
  - 금연분위기 조성을 위한 금연클리닉 설치
  - 지역주민을 위한 물리치료실 설치, 운영
  - 한방건강증진프로그램 운영

이 제도는 영종보건지소는 2008년 7월부터 시행되며, 용유보건지소는 2008년 1월부터 시행됩니다.  
(관련부서 : 중구보건소 도서의료지원팀, ☎ 760-6017)

## 국민기초생활보장 최저생계비 인상

### 지난해까지는

〈2007년도 가구별 최저생계비〉

| 가족수  | 금액(원/월)   |
|------|-----------|
| 1인가구 | 435,921   |
| 2인가구 | 734,412   |
| 3인가구 | 972,866   |
| 4인가구 | 1,205,535 |
| 5인가구 | 1,405,412 |
| 6인가구 | 1,609,630 |

### 금년부터는

〈2008년도 가구별 최저생계비〉

| 가족수  | 금액(원/월)   |
|------|-----------|
| 1인가구 | 463,047   |
| 2인가구 | 784,319   |
| 3인가구 | 1,026,603 |
| 4인가구 | 1,265,848 |
| 5인가구 | 1,487,878 |
| 6인가구 | 1,712,186 |

이 제도는 2008년 1월부터 시행됩니다.  
(관련부서 : 주민생활지원과, ☎ 760-7875)

## 긴급복지지원자 선정 완화

### 지난해까지는

- 최저생계비 130%이내의 가구로 위기 사유가발생한 대상자
- | 구분/가구수 | 1인      | 2인      |
|--------|---------|---------|
| 130%   | 566,697 | 954,736 |
- 동절기 연료비 : 60천원

### 금년부터는

- 긴급지원대상 가구 확대  
→ 최저생계비 150%
- | 구분/가구수 | 1인      | 2인        |
|--------|---------|-----------|
| 150%   | 694,571 | 1,176,479 |
- 동절기 연료비 증액 지원→66천원  
※ 사후 심사기준 완화의 경우 시행령 개정 후 시행

이 제도는 2008년 1월부터 시행됩니다.  
(관련부서 : 주민생활지원과, ☎ 760-7330)

## 저소득층 건강보험료 지원

### 지난해까지는

- 신규사업

### 금년부터는

- 지원대상  
중구에 거주하는 국민건강보험공단 중구지역 가입자로 월 보험료가 6,000원 미만의 저소득계층
- 지원방법  
국민건강보험 공단으로 청구된 건강 보험료를 우리구 예산에서 일괄 납부  
☞ 향후 지원대상자를 확대할 계획임

이 제도는 2008년 1월부터 시행됩니다.  
(관련부서 : 주민생활지원과, ☎ 760-7874)

## 저소득가구 전세자금 지원기준 완화

### 지난해까지는

- 무주택저소득영세민전세자금을 우리 시에 주민등록 등재된 시민으로서, 전세 보증금 4,000만원이하 (3자녀이상 가구는 5,000만원 이하)의 전세계약을 체결한 저소득 무주택자에 대해 융자해 드렸습니다.
- 재원 : 국민주택기금
- 한도 : 전세보증금 4천만원 이하의 70%  
※ 기존대출만기자 연장가능
- 상환조건 : 15년원리금 균등 분할 상환 및 혼합상환  
※ 기존대출만기자 연장가능
- 대상 : 최저생계비 200%이하의 저소득 무주택 세대주

### 금년부터는

- 무주택 저소득 영세민 전세자금을 우리 시에 주민등록 등재된 시민으로서, 전세 보증금 7,000만원이하 (3자녀이상 가구는 8,000만원 이하)의 전세계약을 체결한 저소득 무주택자에 대해 융자해 드립니다.
- 재원 : 국민주택기금
- 한도 : 전세보증금 7천만원 이하의 70%  
(3자녀이상 세대 8천만원)
- 상환조건 : 15년원리금 균등 분할 상환 및 혼합상환  
※ 기존대출만기자 연장가능
- 대상 : 최저생계비 200%이하의 저소득 무주택 세대주

이 제도는 2008년 1월부터 시행됩니다.  
(관련부서 : 주민생활지원과, ☎ 760-7872)

## 환경오염행위 신고 포상금 제도 실시

### 지난해까지는

- 신규사업

### 금년부터는

- 관련 조례
  - 인천광역시 환경오염행위 신고포상금 지급 조례안
- 신고방법
  - 환경오염신고 센터
  - 182 환경신문고 등
- 신고방법 대시민홍보
  - 환경오염신고 안내관 설치,
  - 소식지 및 전광판을 통한 홍보
- 포상금액
  - 위반사항별 포상금 지급
  - 1만원~30만원 (최고 연100만원)

이 제도는 2008년 1월부터 시행됩니다.  
(관련부서 : 시 환경보전과, ☎ 440-3525)

## 영양·운동 상담실 운영

### 지난해까지는

영양상담실의 체성분측정기로 간단한 비만징도와 영양상담을 실시하였 습니다.

### 금년부터는

- 영양·운동상담실 운영으로 개인별 맞춤 운동처방 및 영양상담을 실시합니다.
- 운영시기 : 연중
- 대 상 : 초·중·고·대학생이상 주민
- 장 소 : 보건소 2층  
영양·운동 상담실
- 소요시간 : 20분정도

이 제도는 2008년 1월부터 시행됩니다.  
(관련부서 : 중구보건소 구강보건실, ☎ 760-6032)

## 저소득층 구강진료 서비스 제공

### 지난해까지는

- 신규사업

### 금년부터는

- 초기 치아우식증(충치) 및치주치료 실시
- 대상
  - 의료급여 수급권자(1,2종) 차상위계층
  - 국가유공자
  - 1~3급 등록 장애인
  - 관내 65세 이상 경로우대자
- 비용
  - 무료 (국민건강보험법 규정에 의한 본인부담금)

이 제도는 2008년 1월부터 시행됩니다.  
(관련부서 : 중구보건소 구강보건실, ☎ 760-6077)



## 2007년도 새마을운동평가보고회 재활용품 수집 경진대회

● 일시: 2007.12.27(목) ● 장소: 한중문화관 공연장 ● 주최: 새마을운동인천광역시중구지회 ● 후원: 인천광역시



## 새마을운동 2007 평가대회 개최

새마을운동인천광역시중구지회(회장 최영규)는 12월 27일 한중문화관에서 박승숙 중구청장, 이승언 구의회의장, 새마을지도자, 각급 사회단체장 및 지역 주민등 200여명이 참석한 가운데 '2007년도 새마을운동평가보고회'를 개최했다. 2007년도 실적 영상보고와 우수지도자 표창, 새마을지도자 결의대회 등으로 진행된 이날 행사에서 행정자치부장관상에

이운봉 신흥동협의회장, 중앙회장상에 공순복 영종부녀회장과 2명, 시장상에 북성동협의회서승남외 5명 중구청장상에 북성동부녀회 이양순외 5명이 수상했다. 한편 이날 행사에서 중구새마을부녀회는 쌀 10kg 20포를 어려운 이웃에 전달해 달라며 박승숙 중구청장에게 전달하여 연말연시 포근하고 아름다운 우리사회의 사랑을 다시한번 느끼게 했다.

- 저소득가정의 가족화합을 위한 -

## 사랑의 순간포착 가족사진 촬영

우리 구에서는 2008년 1월7일 관내 기초생활보장수급자세대 중 가족 구성원의 좋은 일 (취업 또는 소득 증가등)로 수급자에서 벗어난세대와 저소득계층을 대상으로 웨딩샵 레베카(대표:공찬복)와 협약을 체결하였다.

[사랑의 순간포착 가족사진]촬영 사업은 힘든역경을헤쳐 나간세대의 가족구성간의 가족화합을 통한 가족애의 재확인과 저소득가정의화목한 가족 유지를 목적으로하는 사업이다.

이는 2008년 연중동안 중구에 거주하는 국민기초생활수급자 및 차상위 계층 등 저소득 50세대를 대상으로 동주민센터 또는 중구청 주민생활지원과에서 신청을 받아 레베카 웨딩샵 (애관극장 맞은편) 스튜디오에서 촬영을 실시하게 된다.

이렇듯 『사랑의 순간포착 가족사진 촬영사업』은 중구 거주 주민에게 좀더 나은서비스를실시하고자하는 연계사업으로 우리주변의 어려운 이웃들이 희망과 용기로 적응할 수 있는 모티브가 되길 기대한다.

## 인천 중구, 청렴도 1위 우수기관으로 선정

국가 청렴위가 중앙행정기관과 공직 유관단체, 지방교육청 및 지방자치단체 등 333개 공공기관을 대상으로 2007년도 청렴도 측정을 한 결과 인천시·군·구 중에서 인천 중구가 종합청렴도 9.13의 점수를 받아 1위를 하였다.

종합청렴도는 기초자치단체 평균(8.8점)보다 0.33점 높고 전체기관 평균(8.89점)에 비해 0.24점 높은 점수로 이는 2006년(8.88점)에 대비하여 0.25점 상승한 결과이다.

이는 지난 1년간(06.7.1~07.6.30) 계약 및 관리, 주택·건축·토지·개발행위 인허가, 식품·환경 분야 지도 단속, 사회복지시설 등 허가·관리 4개 업무를 측정대상으로 조사하였다.

업무별 청렴도를 보면 계약 및 관리 업무가 청렴도가 가장 높았으며 대체로 주택·건축·토지·개발 행위 인허가가 체감 청렴도와 잠재 청렴도가 가장 낮은 업무로 나타났다. 개선전략으로는 기준, 절차의 현실성, 정보공개정도, 이의 제기 용이성이 중점개선 항목으로 나타났다 주택·건축·토지·개발 행위 인허가와 식품·환경분야 지도단속 업무가 중점 개선해야 할 업무로 분석되었다.

중구는 깨끗하고 청렴한 클린 중구 구현을 위하여 자정 노력을 벌이고 있는 만큼 실제 공직사회에서 청렴도가 높아지고 있으며 이에 따른 구민들의 신뢰와 편의도 증대될 전망이다.

## 중구 청소년 참여위원회 워크숍

인천 중구는 1월 10일 강원도 홍천에 소재한 대명 비발디파크에서 중·고·대학생으로 이루어진 청소년 참여위원회 회원 19명이 참석한 가운데 워크숍을 개최했다.

청소년의 정책수립시 청소년들의 의견을 적극 반영하고 청소년 참여 활성화를 통한 이해와 화합의 장을 마련하기 위해 실시한 이번 워크숍은 김정자 인천광역시 인성개발 연구원장과 서정숙 문성여자정보 미디어고등학교장 등 전문 강사의 강의로 이루어졌으며 청소년의 정책 토의과정과 공동체 함양을 위한 레크

레이션으로 워크숍을 운영하여 참가한 청소년들에게 이해와 화합의 장을 마련하는 계기가 되었다.

한편 이번 워크숍에 참가한 인일여고 2학년 김원미 학생은 '거대한 도시와 학업에 지친 청소년들이 자연을 벗삼아 함께 토론하고 설원을 배경으로 스키를 즐기며 하루를 보내고 나니 새로운 활력과 용기가 생긴다.'고 말하고 이러한 '워크숍이 청소년 개인의 사회적 성장과 미래상을 정립해 나가는 하나의 모티브가 되길 바란다.'했다.



한국자유총연맹 인천중구지부

## 제7대 지부장 이·취임식 개최



한국자유총연맹 인천중구지부(지부장 이용오)는 1월 10일 한중문화관에서 기관·단체장 및 조직원 150여명이 모인 가운데 제7대 지부장이·취임식을 개최했다. 이용오 신임지부장은 지난 11월 2일 지부사무실에서 개최된 제7대 지부장 선출에서 참석 대의원 전원 만장일치 추대로 선출 됐다. 이용오 신임지부장은 취임사를 통해 "국민의식개혁과 국민 화합에 앞장서는 연맹인의 자부심과 긍지를 가지고 전조직원의 활성화 방안과 함께 모두가 참여하는 연맹을 만들기 위해 노력을 아끼지 않을 것"이라며 전 조직원의 협력을 당부했다. 이용오 신임지부장은 1984년 7월 신흥동지도위원회 회원으로 위촉되어 동지도위원장, 지부 부지부장 등 24년 동안 순수 연맹의 협력자로서 부족함이 없는 왕성한 활동을 해왔다.



## 무의도 주민자치센터 개관



인천 중구는 12월 24일 무의지소 2층에서 박승숙 중구청장, 김창복 구의원, 김정현 구의원, 유건호 구의원, 인천수협조합장, 중구생활체육협의회장, 지역주민등 100여 명이 참석한 가운데 주민편의와 복리를 증진하고 주민자치기능 강화에 기여할 주민자치센터를 개관하였다.

한편 무의도 주민자치센터는 연면적 82.5㎡으로 무의지소를 지난 1월 착공하여 이번에 준공하게 된 것으로 런닝머신등 운동기구 9종

14대를 설치하여 주민들이 자유롭게 사용할 수 있는 체력단련시설을 운영하게 된다.

주민자치센터 개관으로 인하여 도서 지역주민의 문화·복지 및 여가선용을 위한 무의도 주민자치센터 준공으로 주민들이 체력단련, 문화강좌 등 다양한 프로그램 접할 수 있는 토대가 마련되었다고 말하고 이번 주민자치센터 준공을 통해 주민들이 공동체의식을 함양하여 아름답고 살기 좋은 마을로 자리매김하길 기대한다.

## ● 신포동 주민자치센터 프로그램 수강 생모집 ●

신포동 주민자치센터에서는 아래와 같이 수강생을 모집하오니 주민여러분의 많은 참여 바랍니다.

□ 접수기간 : 연중

□ 대 상 : 주민

□ 수강생 모집 프로그램 현황

| 교육명         | 기간               | 대상         | 인원  | 교육시간        | 수강료         | 강사·연락처            |
|-------------|------------------|------------|-----|-------------|-------------|-------------------|
| 컴퓨터교실 (기초반) | 연중 (월, 수 12회)    | 지역주민 (성인반) | 10명 | 09:30~10:30 | 무료          | 임영희 011-661-0399  |
| 컴퓨터교실 (중급반) | 연중 (월, 수 12회)    | 지역주민 (성인반) | 10명 | 11:00~12:00 | 무료          | 임영희 011-661-0399  |
| 에어로빅 교실     | 연중 (월, 수, 금 12회) | 지역주민 (성인반) | 25명 | 14:00~15:00 | 무료          | 전태자 011-707-3007  |
| 요가교실        | 연중 (화, 목 12회)    | 지역주민 (성인반) | 25명 | 11:00~12:00 | 무료          | 김효선 010-7156-7565 |
| 무지컬 영어교실    | 연중 (화 12회)       | 미취학 아동     | 15명 | 15:00~16:00 | 교재비 (2만5천원) | 김영화 016-359-4575  |
| 무지컬 영어교실    | 연중 (목 12회)       | 취학아동       | 15명 | 15:00~16:00 | 교재비 (2만5천원) | 김영화 016-359-4575  |
| 동화구연 교실     | 연중 (화, 목 12회)    | 6~7세 아동    | 20명 | 16:30~17:30 | 무료          | 강명신 011-9740-8098 |
| 칼라믹스 교실     | 연중 (금 12회)       | 6~7세 아동    | 20명 | 15:30~16:30 | 재료비 (2만원)   | 김명애 011-9947-9380 |

인천광역시 중구 신포동 주민자치위원장 전화: 032)760-7980

용유동

## 을왕2통 어촌계 불우이웃돕기 미담

을왕2통 물량장 어촌계(계장:김덕형)에서는 2008. 1. 3 새해를 맞이하여 불우한 이웃을 위해 쌀 20kg 21포를 전달하고 성금 150만원을 불우이웃돕기 성금을 기탁하였다. 이 기탁받은 성금으로 용유동에서는 독거노인 등 생활이 어려운 15세대에 대해 10만원씩 전달하여, 우리 주변의 어려운 이웃에게 힘을 실어 드렸다.

본 어촌계 물량장에서는 2006년 말에도 중구청장실에서 100만원을 불우이웃 돕기 성금으로 기탁하는 등 더불어 함께하는 중구 건설에 앞장 서고 있다.

한편 회원 90명은 1월 9일 태안에 기름띠 제거를 위해 자원봉사자로 나선 등 어려운 이웃과 함께하는 어촌계로 호평이 나왔다.

송월동

## 색다른 불우이웃 돕기



송월동 주민자치위원회(위원장·정경진)는 28일 송월동 주민센터에서 『2007년 주민자치센터 현장자연체험 학습』 고구마 판매수익금을 관내 어려운 이웃에게 전달해 달라고 송월동장(김영태)에게 기탁했다. 송월동 주민자치센터에서는 2007년 봄, 가을 『주민자치센터 현장자연

체험학습』을 실시했다. 관내 주민과 어린이들은 고구마를 심고 수확하는 체험을 통해 흙과 땅, 협동의 소중함을 깨닫는 값진 시간을 보냈으며 수확한 고구마 판매수익금은 관내 독거노인 및 불우한 이웃들과 나누며 훈훈한이웃사랑을 실천했다. 송월동장은 관내 사회복지 혜택을 받지 못하고 어렵게 살아가는 세대를 선정하여 쌀 20kg 21포를 전달할 예정이다.

이날 정경진 송월동 주민자치위원장은 앞으로 주민자치센터 자연체험 학습 프로그램을 활성화시켜 이웃과 더불어 함께 사는 밝은 사회 조성에 앞장설 계획임을 밝혔다.

북성동

## 어려운 이웃에게 쌀 전달

북성동 자원회(회장 박영철)에서 12월 20일 북성동 주민센터에 10kg 쌀 20포대를 기증하였다.

자원회는 15년전에는 덕적도 명신분교, 강원도 노암분교와 자매 결연을 맺고 지원을 해주었을 뿐만 아니라, 북성동 소년·소녀가장에게 3년간



매달 생활비를 지원해주고 10여년 전부터 현재까지 지속적으로 쌀 300여 포대를 전달하는 등 북성동 지역의 어려운 이웃을 돕는데 힘쓰고 있다.

용유동

## 방위협의회장 동대에 TV 1대 기증



동(洞) 방위협의회(회장:강동규)에서는 1월 3일 오후 덕교동 소재 예비군 동대를 방문하여 TV 1대(25만원 상당)를 기증하고 근무자의 사기를 앙양시켰다.

이는 지난해 12월, 4/4분기 정기회의에서 논의된 사항으로 동대 근무자

사기양양 일환으로 추진하게 되었으며 또한 1월 하순경에는 향토사단인 제3경비단(왕산소제)을 방문하기로 군부대 측과 구체적인 사항 등을 협의 중에 있어 국토방위에 여념이 없는 장병들의 사기양양에 각별한 신경을 쓰기로 하는 등 방위협의회 활성화에 회원 상호간 노력을 아끼지 않고 있다.

인천중구자원봉사센터

## 동(洞)자원봉사센터 설치 운영안내

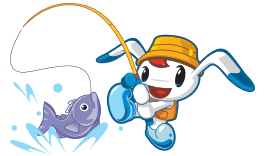
인천중구자원봉사센터(소장 임인순)에서는 주민이 지역사회 구성원으로서 지역문제 해결에 참여하고 생활권내 자원봉사활동이 원활하게 이루어지도록 하는 동(洞)자원봉사센터를 설치 운영된다. 동(洞)자원봉사센터에서는 명예공무원(상담가)이 봉사자 모집, 수요처 발굴, 안내, 자원봉사에 필요한 정보제공 등을 One-Stop으로 수행

하여 지역문제 해결에 참여하여 자원봉사 활동이 원활하게 이루어지는데 기여하고있다. 중구에 설치 운영되는 동(洞)원봉사센터는 연안동, 북성동, 영종동 3주민센터(명예공무원-상담가 배치)이며, 명예공무원(상담가) 봉사자를 수시로 모집하고 있다.

※ 문의전화 032) 760-7207



## 끈들을 유혹하는 물 좋은 곳으로 남항부두에서 떠나는 낚시



‘황금어장’이라는 찬사가 부끄럽지 않은 바다낚시의 천국인 인천 앞바다로 나가려면 남항부두를 거쳐야 한다.

이른 새벽시간에 바다를 향해 출항해 두어 시간 후 청정해역인 용진군 덕적도, 승봉도, 팔미도 앞바다에 낚시대를 드리우면 손바닥만한 우럭이나 장대 그리고 불락 등이 주로 잡힌다.

개인으로 출조하는 것은 물론 배 위에서 해상 세미나를

하거나 캠프할 곳, 해양레포츠를 알선하는 등 여러 목적에 맞게 선박을 빌려주기도 한다. 우럭, 광어, 놀래미, 농어의 입질이 좋고 잡은 물고기를 배에서 바로 회도 따주고 매운탕도 끓여준다.

이 겨울이 끝나기전 겨울 바다에서 맛보는 즉석에서 회쳐 먹는 맛은 그야말로 무엇과도 비할 수 없는 일품이다.



## 갈매기와 함께 떠나는 유람선 기행



육지에서 보는 바다 풍경과 바다에서 보는 육지 풍경은 그맛이 사뭇 다르다. 인천 앞바다에서 배를 타고 유람하며 인천을 감상 할 수 있는 코스가 2개 있다. 바로 월미도와 연안부두이다.

월미도에서 뜨는 유람선은 월미도를 출발해 월미도→작약도→영종도→경인에너지→영종대교 앞에서 다시 돌아 작약도를 경유하는 1시간 20분 운항 코스이다.

연안부두에서 뜨는 유람선은 연안부두를 출발해 인천갑문을 거쳐 월미도를 돌아 율도→영종대교→외항선정박지→송도 앞바다를 거쳐 다시 돌아오는 1시간 운항 코스이다.

사랑을 신고 파도를 가르며 유유히 떠가는 유람선은 인천국제공항의 비행기를 바다 위에서 볼 수 있고 영종대교 밑으로 바짝 접근해 공항으로 연결되는 다리의 위용을 볼 수 있으며

식당과 커피숍, 모임과 단체행사를 할 수 있는 연회실도 갖춰져 있어 가족과 연인과 함께 겨울바다를 구경하기에 안성맞춤이다.

선상에서의 화려한 공연과 풍경을 감상하다 보면 어느덧 한시간 남짓한 바다의 유람선은 끝나게 된다.





연속기획 / 중구 문화재 탐방(16)



「인천광역시 민속자료 제2호」

## 용동큰우물

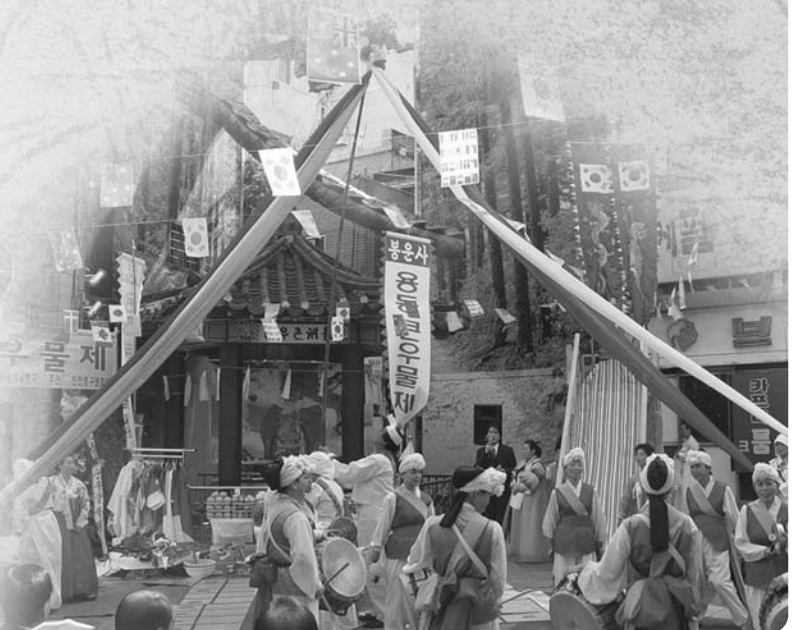
- 소재지 : 인현동 90-13
- 소유자 : 인천광역시 중구청
- 건립연도 : 1883년
- 지정일자 : 1996. 6. 12



이 우물은 제물포구를 기점으로 한 인천 개항(1883)과 함께 현재와 같은 우물로 만들어 졌다. 당초에는 자연 연못으로 수량이 풍부하고 물맛이 좋아 상수도 보급 이전까지 대다수 인천시민의 생활용수와 식수원으로 사용되었다고 전한다. 지금은 사용하지 않으나 우물형태는 그대로 남아 있다. 이 주변을 '큰 우물 거리' 라고 부른다.

우물 내부는 자연석과 가공된 돌을 둥글게 쌓아 만들었으며, 지상에 노출된 윗부분은 원형의 콘크리트 관으로 마감하였다. 또한 우물을 보호하기 위한 한식 기와지붕의 육각형 정자는 1967년 건립하였으며, 현판 글씨는 인천출신의 유명 서예가인 동정 박세림(東庭 朴世霖)선생의 작품이다.

지역문화 전승발전과 향토문화 보전을 위해 '용동 큰 우물제' 가 '용동 큰 우물' 앞 거리에서 열린다. 1996년 인천민속자료 제2호로 지정되며 시작된 '용동 큰 우물제'에서는 대동 굿 한마당 등 다채로운 민속 문화 행사가 매년 10월에 열리고 있다.



중구의 과거와 현재

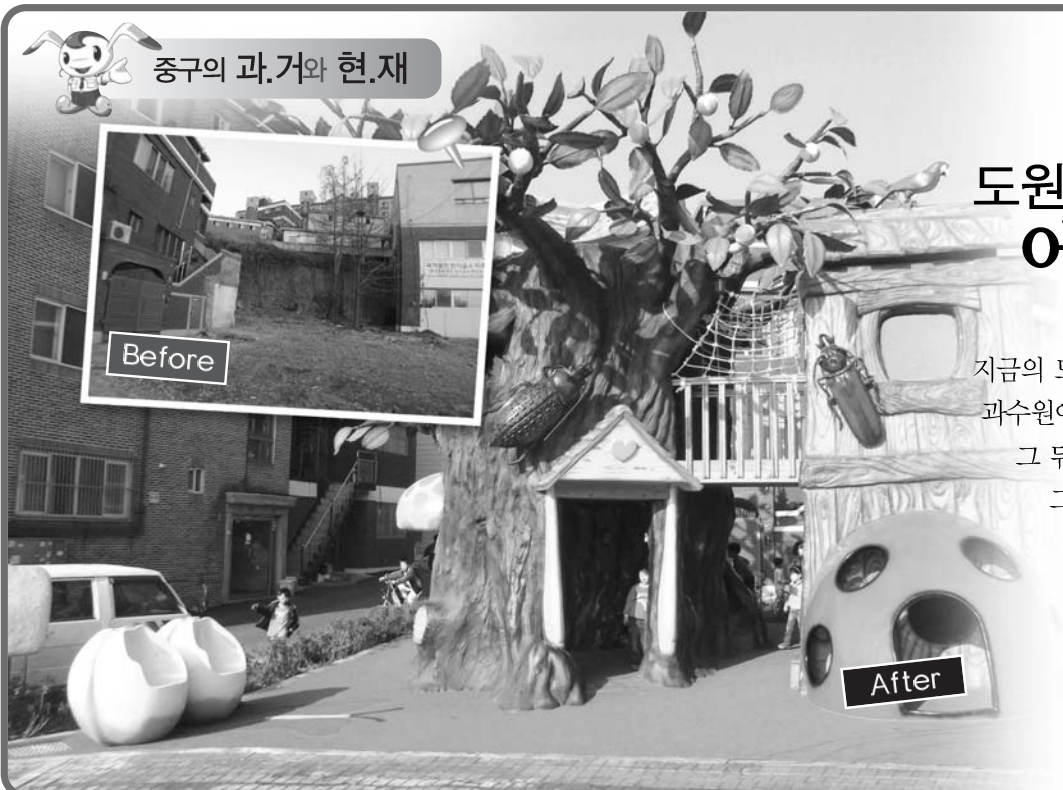


## 도원동 어린이공원 조성

지금의 도원동에는 개항직후 일본인들이 운영하는 복숭아 과수원이 마을 산 언덕에 있었다.

그 뒤로 이 산을 도산이라 부르게 됐다고 한다.

그 후 도원동 70계단 앞에 도원 어린이 공원을 조성하고 새로운 편의시설 등을 설치하여 이지역 어린이 뿐만아니라 지역주민들에게 보다 편리하고 아늑한 휴식공간으로 자리잡아 현재 많은 사랑을 받고 있다.





오는 4월 9일은 제18대 국회의원선거일입니다.  
깨끗하고 공정한 선진 선거문화를 만들어 갑시다.

- 설날을 전·후한 다음 행위는 불법선거운동에 해당됩니다.
    - 설 인사를 명목으로 의례적이거나 직무상의 범위를 벗어난 선물·음식물 등 제공행위
    - 지역축제, 체육행사 등 선거구민 행사에 금품 등을 잔조하거나 식사를 제공하는 행위
    - 신약회·친목회 등의 회원 및 기타 선거구민을 대상으로 한 온천관광 등 산심관광 제공행위
    - 정당활동 등을 발미로 금품·식사제공 또는 선전물 등을 이용한 입후보예정자 선전행위
  - 비르고 깨끗한 공명선거를 유권자의 힘으로 실현합니다.
    - 공명선거가 실현되기 위해서는 불법을 거부하고 감시하는 유권자의 의지가 무엇보다도 중요합니다.
    - 경찰 또는 선거관리위원회에 선거사범을 신고한 분에게는 확인된 불법내용에 따라 최고 5억까지 신고포상금을 지급합니다.
    - 반면 금품·음식물·잔조금·선물 등을 받은 사람은 그 금액의 50배까지 과태료가 부과됩니다.
- 【신고처】 경찰 112, 선관위 1588-3939

2008년도 적십자회비 모금 안내

적십자회비로 사람을 전하세요. 적십자회비는 재난을 당하거나 경제적 어려움에 처한 우리 주위의 어려운 이웃을 돕는 일에 소중하게 사용되고 있습니다. 여러분의 작은 정성을 통해 어려운 이웃에게 희망을 전할 수 있도록 적십자회비 모금에 동참하여 주시기를 부탁드립니다.

- 모금목표액 : 전국 47억1천5십만원, 인천 22억(천5백만원)
- 집중모금기간 : 2008. 1. 20 ~ 2. 28 (32일간)
- 납부권금액
  - 세대주 : 6천원 (군 지역 4천원)
  - (제외대상 : 국민기초생활수급자, 장애인 세대주, 만20세 미만 70세 이상 세대주, 적십자 후원회원, 국군회비 납부자)
  - 개인사업자 : 2만원 이상 (업종별 차등고지)
  - 법 인 : 5만원~50만원 (균등할 주민세 납부 기준)
  - 단체(종교, 학교) : 5만원 이상
- 납부방법
  - 금융기관 이용 : 지로창구, 무인공과금수납기 및 현금자동입출금기(CD/ATM)
  - 입금전용지정계좌로 송금 : ‘입금전용지정계좌’로 텔레뱅킹이나 인터넷뱅킹
  - 편의점 이용 : 훼미리마트, GS25, 세븐일레븐, 마니스톱, 바이더웨이
  - 인터넷 이용 : 금융결제원 지로사이트(www.giro.or.kr), 적십자 홈페이지 (www.redcross.or.kr)-신용카드, 휴대폰결제, 온라인 계좌이체
- 적십자회비 세제혜택
  - 개인 및 개인사업자 : 소득세법 제34조에 의한 법정기부금으로 전액(100%) 소득공제를 받을 수 있음.
  - 법인 : 법인세법 제243조에 의한 지정기부금으로 연간 소득금액의 5% 범위내에서 전액 손금산입이 가능함.

재래시장상품권 이용은 재래시장과  
지하도상가를 살리고 인천경제를 활성화 시킵니다.

- ◆ 상품권 권종 : 5천원권, 1만원권
  - ◆ 유통시장 : 관내 재래시장 (30개소), 지하도 상가(15개소)
  - ◆ 판매 및 환전 : 관내 52개 전세마을금고
  - ◆ 발 행 자 : 인천상인연합회
  - ◆ 후 원 : 인천광역시, 인천시설관리공단
  - ◆ 2007년부터 달라진 사항
    - ▶ 법인신용카드 사용 가능(만수, 간석, 부평중앙, 동인천, 송림6동, 인천서부, 주안1·5·6동 새마을금고 등 10개소)
    - ▶ 상인 가맹점 수수료부담 해소로 언제든지 가맹점 가입 가능
    - ▶ 지하도 상가 상품권 사용 가능 (2006. 12. 1일부터)
    - ▶ 상품권 환전 : 익일 수시로 가능
- 재래시장은 시민이 가장 많이 애용하면서 애환과 정겨움이 묻어나던 곳이었습니다만 대형마트, 인터넷쇼핑몰 등 소비패턴의 변화 및 신소비문화 확산으로 고객의 발길이 감소하고 있는 실

수돗물 누수신고 포상금 제도

- 인천광역시 상수도사업본부에서는 상수도관에서 수돗물이 누수되는 것을 신속히 복구 및 수돗물 낭비를 최소화하기 위하여 누수를 최초로 신고 한 시민에게 아래와 같이 포상금을 지급합니다.
- 시행일자 : 2008년 1월 1일부터
  - 보상금액 : 3만원 ~10만원 (수도급수조례시행규칙34조의2)
    - ◆ 지상으로 표출되는 누수 : 3만원 또는 3만원 상당 상품권
    - ◆ 지하누수 : 10만원 또는 10만원 상당 상품권
  - 누수발견 요령
    - ◆ 도로노면에 깨끗한 물이 고이거나, 흐를 때
    - ◆ 배수로에서 깨끗한 물이 계속해서 흐르는 경우
    - ◆ 심야시간에 하수도에서 맑은물이 항상 흐르거나, 물소리가 크게

| 중부수도     | 동부수도     | 남부수도     | 연수도      | 남동수도     | 부평수도     | 계양수도     | 서부수도     | 강화수도     |
|----------|----------|----------|----------|----------|----------|----------|----------|----------|
| 720-3110 | 720-3210 | 720-3310 | 720-3510 | 720-3410 | 720-3610 | 720-3710 | 720-3810 | 720-3910 |

(사)대한노인회인천광역시중구지회부설  
노인대학 및 한글(수학)교실 수강생 모집 계획

- 모집기간 : 2008. 1. 21~2. 22까지
- 운영기간 : 2007. 3월~12월
- 장 소 : 사)대한노인회인천광역시중구지회 사무실 (중구노인복지회관 2층 ☎772-2579)
- 자격 및 지원금
  - 노인대학 : 60세이상 중구지역 거주자 (주민등록증, 사진2매 지참)
  - 한글 및 수학교실 : 60세이상 중구지역 거주자로서 한글 및 수학 미 해독자(주민등록증지참)
- 모집인원 : 노인대학(120명), 한글(수학) 교실(20명)

2008년도 2월 무료검진 안내

- 검진기간 : 2008. 2. 11~2. 15 (5일간)
- 검진장소 : 인천광역시의료원 1층(내과 5)
- 검진대상 : 인천시민에 한함(신분증 혹은 장애인 및 의료 급여카드 꼭 지참)
- 진료시간 : 08:30~16:00
- 검진명 : 간염검사(70명)
- 검진항목 : GOT, GPT, 항원, 항체 검사(혈액검사)
- 문의전화 : 인천광역시의료원 내과5(☎ 580-6032)
- 인천광역시의료원 총무과(☎ 580-6652)

방제인력 및 지역경제  
활성화 대책 지원안내

인천광역시 중구에서는「서해안 기름유출 사고」로 막대한 피해가 발생한 서해안 지역의 오염방제 작업을 위한 인력지원을 안내하고 있으며, 아울러 지역경제 활성화를 위하여「태안지역 찾아가기」운동과 “수산물 소비촉진 캠페인”을 전개하기로 하였습니다. 시민 여러분의 많은 참여를 부탁드립니다.

- ◆ 방제인력 지원안내 및 협조사항
- 모집기간 : 2008. 1월 ~ 3월초 (2단계 방제기간)
- 모집대상 : 공공기관(임직원), 사회단체(회원), 학교(학생), 기업체(사원), 시민 등
- 신청자접수 및 연락처
  - 중구 자원봉사센터 : ☎(032)760-7206~7
  - 중구 주민생활지원과 : ☎(032)760-6963
- 봉사활동지원자 협조사항
  - 개인별 신청보다는 소속 기관(단체) 통해 일괄 신청
  - 개인준비물 지참(마스크, 면장갑, 장화, 우의, 헌옷 등)
  - 자원봉사자의 현지 매식 및 식품소비 권장

정입니다. 시에서는 작년 추석 및 올해 설명절과 추석을 기하여 참체되어 가는 재래시장을 살리고자 발행된 상품권 판매지원에 매진, 소기의 성과를 거양하여 재래시장 활성화에 밑거름이 되고 있습니다.

푸근한 인정과 덤이 묻어나는 재래시장에서 정겨움을 함께 나누시다.

상품권 관련문의  
인천상인연합회 873-4900, 만수새마을금고 463-1436,  
인천광역시 (032)440-2799

- 나거나 하수도 준설에 따른 CCTV 가동시 맑은물이 촬영될 때
- ◆ 도로나 인도 등이 갑자기 침하 되었을 때
- ◆ 가정에서 수압이 갑자기 저하될 때
- 보상금지급 대상
  - ◆ 누수를 발견하고 그 사실을 최초로 관할수도사업소에 신고한 사람
  - ◆ 신고한 누수를 현장 확인결과 상수도관 누수로 판명된 경우
- 보상금지급제외대상
  - ◆ 상수도본부에서 발주한 그 유수율제고업무 용역업무를 수행중인 자
  - ◆ 수도사용자가 관리하는 급수관과 계량기에서의 누수를 신고한 자
  - ◆ 상수도관로 및 시설물을 손괴하고 신고한 자
- 신고처 : 관할수도사업소 또는 인터넷신고하기  
<http://waterworksh.incheon.kr/>

‘행복한 가정, 건강한 이웃’  
인천 중구 건강가정지원센터

- ▶ 인천 중구 건강가정지원센터는 어떤 곳인가요?  
본 센터는 가족 친화적 문화의 확산을 목표로 가정의 행복을 유지, 지원하기 위한 교육과 가족문제의 예방 및 치유를 위한 상담, 그리고 함께 나누고 누리는 건강한 가정을 위한 문화등의 통합적 서비스를 제공함으로써 모두가 “행복한 가정, 건강한 이웃”이 되는 사회를 만들기 위한 가정지킴이입니다.
- ▶ 2월 프로그램 안내  
본 센터의 2월 프로그램을 안내합니다. 지역 주민 여러분의 많은 관심과 참여 부탁드립니다.
- 어머니 리더쉽 교육 “나와 자녀를 행복하게 만드는 코칭 리더 되기”
  - 대 상 : 자녀를 둔 기혼여성 선착순 50명 / \*참가비 : 무료
  - 일 시 : 2/19~4/1 매주 화요일 오후 2시~4시
  - 장 소 : 동인천 가톨릭회관 5층 강당 (신포시장 맞은편)
  - 문의 및 신청 : 인천 중구 건강가정지원센터 교육팀(T.763-9360)
- 새터민을 위한 경제교육
  - 대상 : 새터민 성인
  - 일시 : 2월 24일(일)~3월 9일(일) 매주 일요일 오후 2시~4시
  - 장소 : 본 센터 교육실 (가톨릭회관 203호)
  - 문의 및 신청 : 인천 중구 건강가정지원센터 교육팀(T.763-9360)
- 부부 둘만의 멋진 날 ‘DATE DAY’
  - 대상 : 부부 선착순 20쌍
  - 일시 : 2/1 금요일 오후 6시30분~10시 (2008년 매 짝수달 초순에 진행예정)
- 장소 : 애관극장 (영화관람), 건강가정지원센터 교육실(자녀 놀이방)

- 관람영화 : 2월 개봉작 중 1편
- 참가비 : 부부당 4,000원
- 돌봄대상 : 만3세~9세 아동(부모분리 가능한 자녀)
- 문의 및 신청 : 인천 중구 건강가정지원센터 교육팀(T.763-9370)
- 면접상담 및 심리검사, 전화상담 (연중 수시)  
본 센터 상담실에서는 각종 심리검사 및 면접상담, 전화상담을 진행하고 있습니다. 도움받기를 원하는 모든 가족이 이용하실 수 있습니다.
  - 면접상담 및 심리검사 : 사전 전화접수 (T.763-9355)
  - 전화상담 : 월요일부터 금요일까지 10시~13시/ 14시~17시 (T.763-9353)

센터 홈페이지를 이용하시면 프로그램 안내 및 사진자료를 보실 수 있습니다.

센터 홈페이지 <http://icjung.familynet.net> 또는 네이버 검색창에 인천 중구 건강가정지원센터 를 치세요!!

무료 탁구회원 모집

- 모집기간 : 수시(100명 선착순)
- 신청방법 : 인천여성 실내체육관(오후6시 이후 직접방문)
- 문의전화 : 인천여성 탁구클럽 총무(H.P : 011-784-8794)
- 운동시간 : 평일(오후6시부터),  
방학·토·공휴일(오후2시부터)
- 회원지역 : 주3회 이상 운동(참석)하실 분





## 기초질서 생활화! 깨끗한 도시환경 조성으로 2014 아시안게임을 성공적으로 개최합시다!

### 2014 제17회 아시안경기대회 개최개요

- 대회기간 : 2014. 9. 19~10. 4(16일간)
- 대회규모 : 45개국 OCA회원국, 12천여명, 37개 종목
- 주 최 : 아시아올림픽평의회 (Olympic Council Of Asia)
- 주 관 : 대한올림픽위원회 (KOC), 인천광역시

- ◆ 기초질서는 인천시민이면 누구나 지켜야 할 기초적인 덕목입니다.
- ◆ 우리 구에서는 2014 인천아시안게임의 성공적 개최를 위해 2008년에도 관내 전 지역에서 「기초질서 생활화운동」을 실시하오니, 10만 구민 여러분의 적극적인 참여를 부탁드립니다.

제1단계( '07.5월 ~ '08.6월 ) : 범시민적 동참 분위기 조성 홍보

제2단계( '08.7월 ~ 지속 ) : 12개 실천과제 본격추진 및 집중단속

### ■ 위반사항과 과태료 부과

- ① 담배꽂초, 휴지 등 불법투기 행위 : 3만원~5만원
- ② 도로 무단점유 등 노상적치 행위 : 2만 5천원~5십만원

### ◆◆◆◆◆ 기초질서 생활화운동 12개 실천사항 ◆◆◆◆◆

#### 선진 시민의식 확립

- ① 차제로 줄서기
- ② 금연장소 흡연 안하기
- ③ 거리에 침 안발기
- ④ 노상방뇨 안하기
- ⑤ 노약자, 장애인 우선 배려하기

#### Clean-Incheon 확립

- ⑥ 담배꽂초, 휴지 등 안 버리기
- ⑦ 내 주변쓰레기 내가치우기
- ⑧ 불법노상적치 안하기

#### 선진 교통질서 확립

- ⑨ 무단횡단 안하기
- ⑩ 안전벨트 착용하기
- ⑪ 교통신호 준수하기
- ⑫ 정지선 지키기

## 韓中 韓中문화관 공연안내 文化館

| 공연일시      | 공연시간        | 공연명            | 입장료 |
|-----------|-------------|----------------|-----|
| 2월 2일(토)  | 14:00~15:00 | 안병현과 함께하는 우리 춤 | 무료  |
| 2월 9일(토)  | 14:00~15:00 | 중국 기예와 변검      | 무료  |
| 2월 16일(토) | 14:00~15:00 | 한상민의 마술과 변검    | 무료  |
| 2월 23일(토) | 14:00~15:00 | 아카펠라 원더풀       | 무료  |

※ 공연은 모두 무료이며 사회복지 단체 및 봉사단체에서 단체관람 시에만 사전예약을 받습니다.

※ 공연 당일 공연시간 1시간 전부터 선착순으로 좌석표를 한중문화관 4층에서 배부합니다.

문의 한중문화관 ☎032)760-7860

홈페이지 <http://hanjung.go.kr> 또는 <http://hanjung.icjg.go.kr>



중국 기예와 변검



안병현과 함께하는 우리 춤



한상민의 마술과 변검



아카펠라 원더풀

## 08년 간판이 아름다운 시범거리 > 동인천 역사주변 (삼치거리...)



### 우리가 잘 모르고 설치하는 불법간판들

- 건물 외벽 또는 가로수, 도로상에 게시하는 현수막
- 건물 벽면에 붙이는 래핑광고나 담장에 표시하는 광고문구
- 가게 앞에 세우는 입간판이나 풍선간판(에어라이트)
- 건물의 4층 이상에 표시하는 가로형간판
- 건물 입구 캐노피에 설치하는 간판

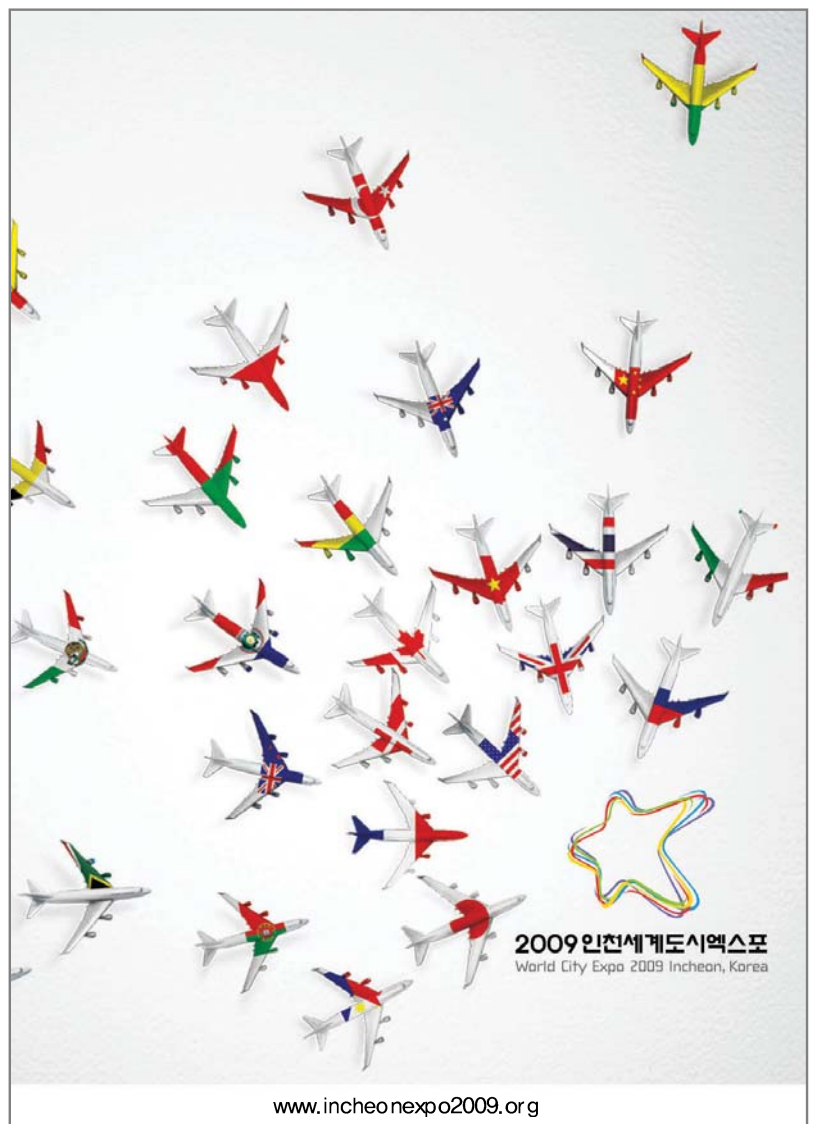
### 허가대상 광고물

- 건물 측면 또는 후면 4층 이상 벽면에 게시하는 가로형 간판
- 광고물 상단의 높이가 지면으로부터 4M이상의 자주용 간판
- 애드벌룬과 공공시설물이용 광고물, 선전탑과 아워광고물 전기이용 광고물

간판은 허가·신고 대상입니다.  
불법간판은 과태료·강제철거 대상입니다.

### 신고대상 광고물

- 면적이 5제곱미터 이상인 가로형 간판
- 세로형 간판과 공영간판
- 출간판 중 의류가판 또는 약국의 표지등, 이·미용업소의 표지등 및 상단의 높이가 지면으로부터 5미터 미만이거나 1면의 면적이 1㎡ 미만인 간판
- 광고물 상단 높이가 지면으로부터 4M 미만인 자주용 간판
- 현수막, 벽보, 전단



2009 인천세계도시엑스포  
World City Expo 2009 Incheon, Korea

[www.incheonexpo2009.org](http://www.incheonexpo2009.org)