

2008. 12.26(금)



꽃 철쭉



나무 해송



새 갈매기



월드(구 캐릭터)



중구소식

www.icjg.go.kr

구 정 방 향

더불어 함께사는
희망찬 미래도시 건설

중구의 제2도약을 위한 hi-five프로젝트

1. 풍요롭고 청정한 주민 중심의 지역개발
2. 수요자 중심의 친환경조성과 행복한 복지 사회 구현
3. 활력과 여유가 넘치는 지역상권 부활
4. 산천교목 인프라 구축 및 주민자치행정 실현
5. 역사·문화가 살아있는 품격높은 관광도시 조성

| 발행인 중구청장 박승숙 | 편집 문화공보과 | 주소 우)400-701 인천광역시 중구 중구청길 100[관동1가 9] | 전화 760-7123 | 팩스 760-7129 | 월간 비매품 | 통권 84호 |



구민 여러분!

2008년 한해 수고 많으셨습니다.

새해 福 많이 받으세요.

지면 안내 »

1 | 표 지 | 새해 복 많이 받으세요.
2~3 | 기 획 | 2009년 규정운영 방향

4 | 우리동네 | 연안동 / 송월동 / 영종동 / 이월의친밀공무원

5 | 중구사랑 | 사랑의 연탄나누기 / 사랑의 김치나누기

중구자원봉사센터 업무현황

6 | 기 획 | Green & Green Incheon Project 선포

7 | 이력 | 성미가엘 종합사회복지관 위촉식 및 실무교류

중구자원봉사센터 2008 최우수센터 선정

제9회 인천축구의회장기 축구대회 우승

제6회 마추출배 우승년 클럽 축구대회 준우승

2008년도 자원봉사자대회 개최

8 | 자랑거리 | 2008년 보육정책 우수자치체 "국무총리 표창"

"도심속 생명의 숲 놀이기 사업" 최우수기관 선정

9 | 중 합 | 인천지방조달청 생애술 조성협약

2008승년음악회 성황리에 마쳐

한국인 최초 우주인 이소연(사) 초청 강연

복지위원 위촉 및 보수교육

10 | 생활정보 | 주위와 통증을 날리는 겨울나기 / 이월의 생활법

11 | 의화소식 | 의원활동소식 / 한중문화관 1월 공연

12~13 | 행정소식 | 각 실과 행정정보

14 | 테 마 | 문화재 탐방(홍예문) / 월미순환버스(720)번 운행

15 | 알림마당 | 유관기관 및 단체 각종안내

16 | 게 시 판 | 자유공원 '건고' 싶은 거리로 세단장 / 2009년인쇄제도시착권

무의도 어른게 자전산 굴 한타당

모든 생활쓰레기(일반, 음식물, 재활용쓰레기)는 밤 8시 이후 배출하도록 합니다.

더불어 함께 사는 희망찬 미래도시 건설 !

2009년 기축년 새해 구정운영 방향

최근 국제적인 금융위기와 경제난으로 인하여 고통받고 있는 10만여 구민 여러분의 어려움을 해결해 나가기 위해 구청장과 600여 공직자는 2009년 구정운영에 최선을 다하고자 합니다.

중구는 역사적으로나 지리적으로 자력이 있는 곳입니다. 위기가 기회라는 말이 있듯이 어렵고 힘들수록 구민 스스로가 서로 믿고 고통을 나누며 협력한다면 우리는 반드시 더 나은 희망의 출구로 나아갈 수 있다고 생각합니다.

다가오는 기축년에도 『더불어 함께 사는 희망찬 미래도시 건설』을 목표로 우리 중구가 지속적인 발전과 밝은 미래를 이어가는 한해로, 특히 구민의 경제가 보다 나아지는 넉넉하고 뜻 깊은 한해가 될 수 있도록 최선을 다할 것이며 이를 위해 아무쪼록 구민 여러분의 아낌없는 참여와 성원을 부탁 드립니다.

● 공공 행정, 질서, 안전분야

재난상황 발생시 신속한 상황전파로 인명 및 재산피해를 최소화하고자 재난 예·경보 시스템 운영, 안전점검을 생활화하고 구민이 참여하는 지역 자율방재단을 운영한다. 또한 금년에 시행한 범범용 CCTV 88대 설치사업을 마무리하여 구민들의 안녕과 재산을 보호하고 안심하고 살기좋은 『Safe 중구』구현에 따른 공공질서 확립과 안전 도시 실현을 위한 사업들을 적극 발굴하여 추진할 계획이다.

● 교육 분야

자녀 교육에 대한 관심이 높아짐에 따라 구민의 교육수요를 해결하고 창조적 인재를 양성 하기위해 영어체험교실 설치, 지식정보화 사업, 도서관 구축, 초등 사이버스쿨 프로그램 확대운영, 교육기관에 보조금 지원을 통해 교육의 질을 향상시키고, 차이나타운 기반시설을 활용하여 교육·체험·관광을 네트워크한 「중국어마을 프로그램」을 더욱 활성화시켜 다양한 교육 프로그램을 육성·지원해 나갈 것이다.

● 문화 및 관광 분야

인천 개항장 근대전시관과 연계한 테마 박물관의 기능을 강화하여 관광인프라구축을 위한 인천한국 근대 최초사 박물관 및 자장면 박물관을 조성하여 한국 최초, 인천 최고의 고품격 역사가 살아있는 문화도시를 조성하고자 한다. 또한 이와함께 인천항을 비롯한 남항 및 연안권 주변 지역을 중점 정비 하고 관광지 주변에 사계절 꽃이 피는 아름다운 꽃길과 웰빙복지 친수공간을 꾸며 친환경 녹색 생태도시도 만들어 나갈 방침이다.

● 보건·복지 분야

사회적 약자 보호에 최선을 다하고자 저소득층 생계지원을 강화하고 노후생활 안정을 위한 기초노령연금 지급 대상을 확대시켜 나갈 것이며 무의노인 종합문화센터를 건립하여 각종 복지시설로부터 소외되고 있는 무의·용유 지역 어르신들에게 다양한 복지프로그램을 제공하여 어르신들의 삶의 질 향상에 힘쓰고자 한다. 또한 저소득층, 장애아 및 두자녀 이상 보육료 지원을 강화하고 셋째아 출산양육 지원금을 통해 출산을 장려할 계획이다. 보건에 있어서는 구민 건강을 위해 정신요양시설 지원, 필수예방 접종사업 확대 및 금연클리닉 운영과 희귀난치환자 지원 사업 등 공공보건 의료 보호 시스템을 확충하고 취약계층에 대한 의료서비스를 확대하여 건강증진 관리체제를 확립해 나갈 것이다.

● 농림·산업 분야

농어민의 소득향상을 위해 특화작목 개발 등의 신활력 사업을 지원하고 수리시설 개·보수, 시설의 현대화와 포장재 및 저온저장고 설치 지원 등을 통하여 유통 경쟁력을 확보하고 도시민들에게 농사체험의 기회와 휴식 공간을 제공할 수 있도록 체험활동을 확대 운영해 갈 것이다. 또한 소상공인 지원 및 경쟁력있는 중소기업 육성을 위해 재래시장 시설현대화사업을 지속적으로 추진하고 신용보증재단에 대한 재보증 지원을 확대함으로써 자금난을 겪고 있는 소상공인, 소기업이 안정적으로 대출보증을 받을 수 있도록 할 계획이다. 이와함께 취업정보 센터를 운영하여 폭넓은 직업선택의 기회를 제공하고 직업능력 개발과정을 통하여 일자리 제공에 힘쓸 것이다.

● 교통·지역개발 분야

도로개설 및 정비공사를 조기집행하여 쾌적한 도로환경을 조성하고 영종지역의 개발에 따른 버스노선구간 폐지 및 변경으로 인한 주민불편을 최소화하고자 현재 운행하고 있는 영종 오지마을과 소무의도 셔틀버스 노선을 합리적으로 조정하여 주민편의를 위해 최선을 다할 것이며 미래지향적인 고품격 도시건설을 위한 역사적 의미와 지역의 특성이 나타나는 상징거리의 이미지 정립을 위해 간판이 아름다운 거리를 조성하고 옥외광고를 개선사업을 효과적으로 추진하기 위해 무선인식 시스템을 구축하여 품격 높은 도시경관을 만들어 나가고자 한다.



2008년을 되돌아 보는 중구 10대뉴스



1 2008 행복의 도시大賞 관광/체육부 대상

한겨레 이코노미 21이 주최하고 환경부, 문화체육관광부, 보건복지가족부가 후원한 'Happy Korea! 2008 행복한 도시大賞' 관광/체육부문에서 대상의 영예를 안았다.

"행복한 도시대상"은 국민들의 행복 체감지수를 알아보고 기존 도심환경 개선과 미래 지향적인 도시건설에 앞장서는 지자체에게 주어지는 상으로 중구는 지난 2001년 6월 "월미관광특구"로 지정 받는데 이어 2007년 4월에는 "차이나타운 지역특화발전특구"로 지정되어 특화된 관광산업을 집중 육성하여 수도권 제1의 관광도시로 평가받아 대상에 선정되었다.



2 전국지자체 경쟁력 평가 경영활동 부문 전국 1위



중구가 (사)한국공공자치연구원에서 전국 지자체를 대상으로 경쟁력을 평가한 결과 경영활동부문(재정운영, 지역경쟁력, 관광진흥)에서 전국 1위를 차지했다.

이는 관광진흥사업을 통한 지역경제 활성화를 도모하고 도시기반 인프라 구축으로 삶의 질을 높여 주민의 행복만족도가 향상되었으며 또한 복지사회 구현 및 지역 특색을 반영한 개발과 단체장의 정책적 판단, 새로운 도약을 위한 추진력의 결실로 이루어 졌다.

3 Clean & Green Incheon Project

깨끗하고 쾌적한 도시환경을 창출하여 세계인류 미향으로써 이미지를 제고시키고자 시행된 C&G Incheon Port 사업은 1단계 관주도형의 쾌적한 도시환경과 고품격 녹색도시 조성, 2단계 민간주도형의 노후건축물 담양도색 및 야간경관 조성에 이어 3단계 시민주도형의 가로환경정비 및 내집앞·사업장 청결운동을 통한 범시민 참여 운동으로 확대해 시행하고 있다. 2009 인천세계도시축전과 2014 인천아시아경기대회를 대비하여 깨끗한 인천으로 다시 태어날 것으로 크게 기대된다.



4 2008년도 전국보육인 대회, 보육정책 우수지자체로 선정



중구는 12월 보건복지가족부 주관 2008년도 전국 보육인 대회에서 보육정책 우수 지자체로 선정되어 국무총리 기관표창을 받았다.

전국 지방자치단체의 보육 활성화 정도와 보육 서비스 질 제고, 보육정책 참여도, 특수시설 개발 등에 있어 높은 평가를 받았으며 이를 밑받침으로 2009에도 중구 보육정책 활성화를 위해 더욱 노력 해 나갈 것이다.

5 이색 체험을 경험할 수 있는 국내 최초 중국어마을 조성

2008년 10월 11일 중국어마을 비전 선포식을 시작으로 기존의 기반시설과 인적인프라를 활용하여 중국원어민들이 살고 있는 차이나타운에서 상가, 음식점, 거리를 체험하고 차이나타운의 역사와 문화를 알아보는 새로운 개념의 이색 체험 프로그램이 운영되고 있으며 앞으로 인천아트 플랫폼과 한국근대 최초사 박물관, 자장만 박물관 등 다양한 문화·관광 자원을 활용한 프로그램을 확대 운영하여 학생들의 중국어 능력 향상은 물론 중국과의 문화교류 활성화를 통해 지역발전에 새로운 활력을 불어 넣을 계획이다.



6 장애인복지관, 구립 월미어린이집, 구립 해송노인 요양원 등 다양한 복지시설 확충



중구는 지난 4월 중구 장애인 종합복지관을 개관하고 9월에는 구립 월미어린이집을 개관하였으며 11월에는 영종에 구립 해송노인요양원을 준공 후 2009년 3월 개관예정에 있다.

이처럼 다양한 복지시설을 확충하여 중구의 복지 수준을 선진화 시키고 있으며 지역주민에게 찾아가는 복지 서비스를 제공하기 위해 박차를 가하고 있다.

7 자유공원 걷고싶은 거리 조성

우리나라 최초의 서구식 공원으로 자유공원이 12월 공사를 마치고 걷고싶은 거리로 새롭게 단장했다. 한국회관에서 흥에 문에 이르는 길이 410m, 폭 8m의 보행자 전용구간과 전동파출소에서 체류포고등학교 후문방향의 길이 580m, 폭 10m의 일방통행구간에 조성된 걷고 싶은 거리는 도로를 포장하고 의자, 벤치, 조경 등의 편의 시설들을 설치하였으며 주변에 나무와 꽃을 식재하여 이곳을 찾는 주민과 관광객들에게 편안하고 쾌적한 휴식공간을 제공하고 있다.



8 영종·무의지역 셔틀버스, 월미순환버스 운행으로 편리한 교통서비스 제공



지난 4월 지역적인 특성에 의해 그동안 교통이 불편했던 소규모의 주민을 위해 무의도 광명항에서 영종 구읍벚치까지 주 5회 셔틀버스를 운행하고 있으며 5월에는 영종지역 자연부락들까지, 마장포에 셔틀버스가 운행되어 주민에게 편리한 교통서비스를 제공하고 있다.

또한 11월에는 월미관광특구 일대를 순환하는 월미순환버스를 운행하여 관광객들과 연안부두, 월미도 주민들에게 최상의 교통편의를 제공하는등 관광활성화에 박차를 가하고 있다.

9 우리나라 최초 한국 이민사 박물관 개관

우리나라 최초의 한국 이민사 박물관이 지난 6월 북성동 1가 102-2월미공원내에 개관했다. 지하 1층에서 지상 3층에 이르는 규모로 상시 전시실, 기획전시실, 영상실등 4개의 전시실을 갖추고 지난 한세기 동안 시대별 이민사 자료와 해외 한인사회 성장사에 대한 유물 4천400여점을 전시하고 있는 이민사 박물관은 앞으로 150여년의 우리나라 이민역사의 체계를 마련하고 국내·외 동포들과의 네트워크 형성을 하는 등 현재와 미래가 공존하는 박물관으로써 중요한 역할을 담당하게 된다.



10 월미관광특구 모노레일 착수



인천역~월미공원 입구-선광공사 앞~이민사 박물관 앞 6.3km 노선을 순환하는 월미관광특구 모노레일 열차가 지난 7월 기공식 후 조성중에 있다. 소음이나 진동이 거의 없는 친환경 관광 열차가 월미도에 이색적인 교통수단으로 도입되어 관광인프라 확충과 도심 이미지 활성화에 커다란 활력소가 될 것으로 기대하고 있다.

연안동



공사후

공사전

연안동 주민센터가 항동 7가 27-74에 위치한 연안초등학교의 삭막했던 회색담장을 대상으로 어린이들의 꿈을 실은 벽화를 조성해 지역주민들에게 좋은 반응을 얻고 있다.

연안동 주민자치위원회, 연안초등학교, 가천의과대학교 산업디자인학과가 상호협력체계를 구성하여 추진한 살기좋은지역 만들기 사업은 도시경관을 개선하고 주민 보행시 정서 및 환경 개선에 도움이 될 수 있도록 연안초등학교 담장에 총사업비 천만원을 들여 길이 50m, 높이 1.3m의 벽화를 그려 넣었다. 연안동 주민자치센터는 주민참여 재정적인 부분을, 연안초등학교는 시설

회색담장에 아이들 꿈을 그려내다

살기좋은 지역만들기 연안동 담장 디자인 벽화그리기

제공 및 사후관리 부분을, 가천의과대학 산학 협력단은 디자인 벽화의 채색부분을 맡아 상호 협력하여 진행하였으며 특히 이번 사업은 연안동 주민자치위원회에서 위원들이 토론을 통해 아름다운 우리동네 만들기를 위해 담장 벽화 그리기 사업을 추진 하였으며 연안부두 지역특색을 접목한다자이 선정에 있어 주민이 직접 참여해 최종 수정안을 도출했다는 점에 큰 의미가 있다. 중구는 앞으로도 인천항 주변 도시환경을 개선시키기 위한 Clean & Green Incheon Port 조성 취지에 발맞추어 산뜻하게 탈바꿈한 담장과 주변 미관을 개선시켜 시민들이 걸어 즐거운 거리, 어린이들에게 창의적인 상상공간을 길러줄 수 있는 거리로 꾸며나갈 계획이다.



송월동

환경정비사업으로 깨끗해진 우리동네

송월동에서는 지난 11월 송월동 1가, 2가 철길옆 공지에 장기간 방치된 무단투기 쓰레기로 인해 주변 도시미관이 저해됨에 따라 방치 대형 폐기물 및 무단투기 쓰레기 수거사업을 실시하여 깨끗하고 청결한 도시환경을 조성했다.

냉장고, 책상, 건축물 폐자재 등 3톤의 방치 대형 폐기물과 2톤의



송월동 1가 철길 옆 정비 전



정비 후



송월동 2가 철길 옆 정비 전



정비 후

무단투기 쓰레기 등 총 5톤에 해당하는 폐기물을 처리하여 그동안 도시미관을 해쳐온 요인을 제거 하였으며 앞으로 계속 해서 클린 중구를 위해 송월동 환경을 개선 시켜 나갈 방침이다.

주민단체연합 송년회

송월동 주민자치위원회는(위원장 정경진) 지난 12월 16일 웨딩클래식 부페에서『송월동 주민 단체연합 송년회』를 개최하였다. 2008년 한해를 마무리 하고 희망찬 새해를 맞이하자는 취지로 개최된 이번 송년회는 송월동 주민자치위원회, 통장자율회, 바르게살기 협의회, 새마을부녀회, 새마을협의회 등 송월동 주민단체회원 120여명과 중구의회 의원 등이 참석한 가운데 성황리에 치뤄졌다.

송월동 주민자치위원회 정경진위원장은 “송월동 발전을 위해 많은 바 자리에서 묵묵히 애써 주셔서 감사하다”며 주민단체에 감사의 말을 전했다. 좀처럼 모이기 힘든 주민단체가 한자리에 모였다는 것만으로 의미가 깊었던 이날 행사는 국악인 연주, 노래자랑, 행운권 추첨 등 다채로운 이벤트로 3시간에 걸쳐 뜨겁게 펼쳐졌다. 행사 말미에는 참석한 회원들의 자발적 동참으로 불우이웃돕기 성금이 모금되어 이날 행사를 더욱 뜻깊게 만들었다.



영종동

주민자치센터 프로그램 발표회와 명사 초빙 강연

제2회 영종동 주민자치센터 프로그램 발표회 및 명사초빙 강연회가 12월 18일 공항신도시 주민자치센터에서 열렸다. 이날 열린 행사는 프로그램 수강생들이 평소 배우고 습득한 실력을 발표하는 기회를 제공하여 프로그램별 경쟁을 통한 주민자치센터 활성화를 도모하고 아울러 주민화합과 참여 증진을 위해 열렸다.

총 300여명이 참여한 발표회에서는 16개 프로그램(9개 공연, 7개 전시)이 발표회를 가졌으며 이중 공연이 최우수1, 우수2, 장려7개별로 수상했다.

또한 모범 주민자치위원회와 우수강사, 우수수강생이 표창을 수상하였으며 이후에는 김미경강사의 특별 명사강연이 열렸다.



이달의 친절공무원



인천 중구는 12월의 친절공무원으로 민원지적과 최윤정씨를 선정했다.

최윤정씨는 민원지적과에서 통합민원 발급창구 운영과 외국인 체류지 변경 처리등의 업무를 담당하면서 밝은

웃음과 친절한 언행으로 민원들에게 기쁨 주는 공무원으로 인정받아 이달의 친절공무원으로 선정되었다. 친절공무원으로 선정된 최윤정씨는 많은 분들의 관심과 애정으로 뜻있는 상을 받게되어 영광스럽고 한편으로 송구스럽게 생각한다며 이번 기회로 공직자로서 친절에 대한 의미를 되새겨 보며 처음 입사했을 때의 마음가짐으로 우리 구를 찾는 주민을 위해 더욱 더 봉사하는 공직자가 될 수 있도록 노력하도록 하겠다고 밝혔다.

중구자원봉사센터

『사랑의 연탄 나누기』

인천중구자원봉사센터(소장 임인순)는 11월 4일 자원봉사자 30명과 함께 중구 신흥동 수인상가 철로변 근처에 거주하는 독거어르신들에게 사랑의 연탄을 전달하였다. 이날 행사는 밝은 빛회(회장 박준호) 자원봉사 단체 회원들이 모은 성금으로 이루진 것으로 밝은 빛회는 매년 2회씩 독거어르신들에게 사랑의 연탄나누기 봉사를 실시하고 있으며 올해 연말연시에는 독거노인 10세대에 2,000장의 연탄을 전달하며 훈훈한 정을 나누었다.

신흥동에 거주하신 수혜자 할머니는 “매년 이렇게 연탄을 받아 올 겨울도 따뜻하게 지낼 수 있게 되어 무척 기쁘다”며 감사의 마음을 전했다.



북성동 바르게살기위원회

사랑의 온정 전달

북성동 바르게살기위원회(회장 박성출, 여성회장:김영선)는 지난 12월 9일 북성동 저소득층 지역(2통, 3통, 4통, 월미도)에 독거노인, 소년 소녀가장 등 어려운 이웃에 난방용 연탄 1,000장을 전달하여 따뜻한 이웃의 정을 함께 나누었다.



『사랑의 김치나누기』

중구자원봉사센터는 지난 11월 25일 사랑의 김장 나누기 행사를 실시했다. 이날 행사는 인천항만공사에서 배추1,500포기(총3,000kg)를 후원해 자원봉사자와 인천항만공사직원 등 60여명이 참여하여 독거어르신, 기초생활수급자, 장애인 세대 등 소외되고 어려운 이웃들에게 정성이 듬뿍 담긴 김치를 1세대당 260세대에 12kg씩 전달하였다. 이날 참여한 직원은 “따뜻한 손길로 더욱 더 맛있는 김치를 전달하게 되어 보람되고 행복하며, 지속적인 봉사활동과 사업확대 및 후원을 통해 많은 수혜자들에게 전달할 계획”이라고 말했다.

용유동 새마을부녀회

추운 겨울 따스하게 보내세요!!!

- 사랑의 김장김치, 쌀 전달 -

용유동 새마을부녀회(회장 김영자)에서는 11월 27일 배추500포기의 김장김치를 담가 용유동 관내에 거주하는 독거노인, 기초생활수급자 등 50명에게 김장김치(50Bx)와 쌀(10kg, 40포)을 전달했다.

이날 김장담그기 행사에 참가한 20여명의 새마을 부녀회원들은 추운겨울에 주위의 어려운 이웃들이 따스한 겨울을 보낼 수 있는 작은 도움을 줄 수 있어 보람되고 기쁘다고 전했다.



『중구자원봉사센터 업무협약』

중구자원봉사센터는 12월16일 노인보호전문기관(관장 정 희남), 중구장애인종합복지관(관장 정용중), 인천소비자연맹(회장 임성권), 인터넷방송국과도TV(대표이사 추경식)와 지역복지를 위한 업무협약을 체결하였다.

노인의 삶의 질 향상과 권리 증진 도모 장애인 복지, 소비자의 권익 보호, 지역 자원 봉사, 문화·방송 등 자원봉사 교육·활동에 파트너십을 구축함으로써 더불어 사는 지역문화 조성과 지역사회 발전에 적극 협력할 것을 합의하였다. 이로써 앞으로 보다 체계적이고 폭넓은 봉사지원 및 혜택이 가능할 것으로 보여진다.



Clean & Green Incheon Project 선포

범시민 참여운동을 통해 깨끗하고 쾌적한 도시 이미지 창출 및 인천의 브랜드 가치를 제고

중구는 환경의 사각지대로 방치된 인천항을 환경친화적 항만으로 개선하고 2009 인천방문의 해 및 인천세계도시축전을 대비하여 푸른 녹지와 경관이 아름다운 세계적인 미항으로 조성하고자 올해 초부터 Clean & Green Incheon Port 사업을 추진해 오고 있다.

관주도형의 C&G 1단계 사업인 기반시설, 환경개선사업, 경관개선사업, 관광인프라 구축을 시작으로 7월에는 민·관이 함께 하는 C&G 2단계 사업을 실시하여 깨끗한 거리조성을 위해 박차를 가하고 있다.

이에 중구에서는 C&G 1,2단계의 성과를 토대로 C&G Incheon Project 사업을 市 전역으로 전파하여 범시민운동으로 확산시켜 내집앞·상가 청결운동 전개 및 범시민 기초질서 지키기 생활화 운동을 전개하여 민·관·시민이 서로 힘을 합쳐 함께 쾌적한 도시이미지 창출에 앞장서고자 C&G Incheon Project 3단계 비전 선포식을 개최했다.

12월 16일 파라다이스호텔에서 열린 C&G 3단계 비전선포식은 박승숙 중구청장, 김환 중구의회위원장, 안상수 인천광역시장, 박상은 국회의원, 유관단체장 등 300여명이 참석한 가운데 진행되었다.

이날 행사는 그동안 C&G 사업에 협력해 온 주한진, 선창산업(주), GS 칼텍스(주) 인천저유소, CJ제일제당(주) 인천제1공장에 C&G Incheon port 환경개선사업 유공 감사패를 전달하고 C&G 제1·2단계 사업 추진 성과 보고 및 홍보 영상물 상영, C&G Incheon Project 결의문 낭독의 순으로 약 1시간에 걸쳐 진행되었다.



박승숙 중구청장은 인사말을 통해 “다가오는 2009 인천방문의 해와 인천 세계도시축전의 성공적인 개최를 위하여 범시민적 운동인 Clean&Green Incheon Project 사업에 전시민의 자발적인 참여를 유도하여 인천의 브랜드 가치를 높이는 데 기여해 나갈 것”이라고 밝혔다.

C & G 1단계 사업

2008년 1월 ~ 12월(진척도 85%)

●4분야 18사업 22,330백만원

- 기반시설 정비 (인천 내항 주변지역 정비 외 8건 4,882백만원)
- 환경개선 사업 (비산먼지 저감 등 쾌적한 대기질관리 외 2건 194백만원)
- 경관 개선 사업 (화물자동차 등 불법행위 근절 외 2건 1,032백만원)
- 관광인프라 구축 (연안부두 해양광장 정비 외 2건 16,222백만원)

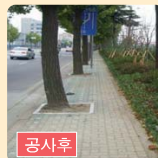
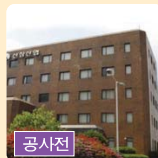


C & G 2단계 사업

2008년 7월 ~ 2009년 6월(진척도 65%)

●2분야 8사업 16,136백만원

- 공공사업 5,836백만원, 민자 10,300백만원
- 경관개선 사업 (항만주변 창고 및 노후 건물 Coloring 사업 외 3개사업 20,344백만원)
- 환경개선 사업 (노후담장 철거 및 취락 지역 녹지대 조성사업 외 3개 사업 6,092백만원)



C & G 3단계 사업

2008년 12월 ~ 2009년 8월

●Clean Incheon 가로환경 정비(76억)

- 인천항 주변 및 공항공속도로 화분설치 17km (8억원)
- 공중화장실 리모델링 7개소 (4억원)
- 인도정비 사업 12km (45억원)
- 해안 철책선 철거 및 전망테크 설치 5km (19억원)

●범시민 참여 분위기 조성

- 내집앞·상가·사업장 청결운동 전개
- 범시민 기초질서 지키기 생활화 운동 실시
- 1가구 1화분 갖기운동, 옥상 녹화 사업 추진



위기가정 자립지원을 위한 집중모델 사례관리 Solution 위촉식 및 실무교육

성미가엘 종합사회복지관에서는 지난 11월 25일 위기가정 자립 지원을 위한 사례관리 solution 위촉식 및 실무교육을 진행하였다.

중구 지역 복지문제의 현장중심의 효과적인 접근과 해결을 위해 구성된 사례관리 solution은 공공, 의료, 복지, 교육 등 다양한 분야의 실무자와 전문가들로 구성되었다.

인천시 17개 종합사회복지관이 함께 진행하고 있는 사례관리 네트워크 사업에서 현재 지역 내의 전문가와 실무자들을 중심으로 사례관리 solution을 구성하여 전문적인 사례관리 사업을 진행하는 곳은 중구가 처음이다.

이날 위촉식에는 중구 주민생활지원과장(김성호)과 중구지역복지협의회 공동위원장(조민호)이 참석하였으며 solution 위원들에 대한 위촉장 전달과 함께 지역의 복지문제 예방과 해결에 앞장서서 실천하겠다는 사례관리 solution 위원들의 선서식을 가졌다.

이번 사례관리 solution 위촉식을 통해 민·관이 함께 협력하여 복지 사각 지대에 놓여 있는 지역 주민들에게 현장중심의 효율적인 사회복지서비스가 제공되길 기대하고 있다.



중구자원봉사센터 2008 최우수(1위) 자원봉사센터 선정

중구자원봉사센터가 행정안전부 2008년 시도별 군·구 자원봉사센터 평가결과에서 최우수(1위) 센터로 선정되었다.

이번 평가는 지역사회의 자원봉사 구심체 역할을 수행하는 군·구 자원봉사센터의 종합적인 운영실적에 대한 평가로 10개 군·구 센터를 대상으로 4개분야(인프라구축, 운영관리, 우수 자원봉사 프로그램, 시책사업추진) 12개 항목으로 평가되었다.

중구자원봉사센터는 참여계층 확대, 지역사회 문제 해결, 전문자원봉사단 육성 등 분야별 특성을 살려 진화함으로써 자원봉사 분야의 확대와 전문성을 도모하고 특히 매월 Total 봉사의 날을 운영하여 지역주민의 자원봉사활동 참여를 유도하는 등 지역단위의 네트워크 형성에 기여하는 바가 커 타 센터에 모범이 되었다.

또한 2009 인천세계도시축전과 2014 아시아 경기대회 개최 등으로 자원봉사센터의 역할과 기능이 더욱 강조되는 시기에 지역과 주민이 하나가 되는 자원봉사 활성화 기반을 구축해 나가는 구심체로서의 자리를 확고히 하였다.

중구 생활체육협의회 축구연합회 50대팀 제9회 인천광역시 축구협의회 장기 축구대회 우승

중구 생활체육협의회 축구연합회 50대 팀(회장 이기남)은 11월 9일 동구 구민운동장에서 열린 제9회 인천광역시 축구협의회 장기 축구대회에서 영광의 우승을 차지했다. 중구 생활체육협의회 축구연합회 50대 팀은 건강한 정신과 넘치는 체력으로 단합된 50세 이상의 총 35명으로 구성된 팀으로 이날 열린 장기 축구대회에서는 9개 구가 참가한 가운데 리그전 진행방식으로 총 5번을 승리하여 최종 1위의 영광을 안았다. 우승의 기쁨에 역활을 한 이기남 회장은 이번 장기 축구대회를 통해 팀의 단합된 모습을 볼 수 있어 기쁘게 생각하며 앞으로 꾸준한 연습과 운동으로 내년에도 더욱 건강한 모습과 함께 좋은 성적을 낼 수 있도록 노력하겠다고 밝혔다.



송월FC 유소년 축구팀 제6회 미추홀배 유소년 클럽 축구대회 준우승



중구축구연합회 유소년부 송월FC 유소년 축구팀 감독한 장복이 제6회 미추홀배 유소년 클럽 축구대회에서 준우승을 차지했다. 인천광역시에서 주최하고 인천광역시 체육회, 인천광역시 축구협회가 주관하여 11월22일~23일 동구 구민운동장에서 열린 유소년 클럽 축구대회는 총 12팀이 참가한 가운데 경기가 치러졌다. 30명으로 구성된 송월FC 유소년 축구팀은 2002년 3월에 결성되어 현재까지 좋은 성적을 거두며 활발한 활동을 하고 있으며 2009년에는 중등부도 창단할 예정에 있다. 중구 관내 거주하고 있는 초·중학교 학생중 입단을 원할시에는 간단한 선발 테스트 후 입단이 가능하다. (문의 ☎ 761-5881)



2008년도 자원봉사자대회

중구는 12월 2일 한중문화관에서 한태일 부구청장과 김환 중구의회의장, 자원봉사자 등 200여명이 참석한 가운데 2008년도 자원봉사자대회를 개최했다.

중구자원봉사센터 주관으로 진행된 이날 행사는 벨리댄스, 풍물공연 식전행사와 우수자원봉사자 시상, 자원봉사자 인증패 수여 등으로 진행되었으며 2008년도 우수자원봉사자 수상자로는 인천광역시장상에 연인동자율방범대, 중구청장상에 월미자율방범대, 북성동경로당, 여성자원활동센터 조성자씨, 인하대부속병원 윤성희씨, 송도중학교 효행봉사단 배다솜씨가 수상의 영광을 안았다.

현재 위치에서 묵묵히 우리사회의 어려운 이웃을 위해 봉사하는 자원봉사자들이 있기에 2009년에도 이름답고 건강한 사회가 자원봉사자들의 손길로 더욱 밝아갈 것이라 기대해 본다.

2008년 보육정책 우수지자체 “중구” 국무총리 표창 영예

중구는 12월 2일 서울여의도에 소재한 63빌딩 2층 국제 회의장에서 개최된 보건복지가족부 주관 ‘2008년도 전국 보육인 대회’에서 보육정책 우수 지자체로 선정되어 국무총리 기관표창을 받았다.

중구의 이번 수상은 지자체의 보육정책 활성화 정도, 보육서비스의 질 제고, 보육정책 참여도, 특수시책 개발 등에서 높은 평가를 받아 선정되었다.

표창규모는 기관 30개, 개인 257명으로 인천지역에서는 기관표창 1개 기관과 개인 13명이 수상한 가운데 중구가 보육정책 우수지자체로 선정되어 수상의 영광을 안았다.

이번 대회는 보육의 역할정립 및 신 보육비전 창출, 보육인의 화합단결 및 사기고취라는 슬로건 아래 실시되었으며 중구의 보육정책이 보육 활성화의 선진 역할을 더욱 견고히 하는 뜻깊은 계기가 되었다.

●중구지역 국·공립 어린이집 현황



장미어린이집
(경동 51-2)



비둘기어린이집
(북성동3가 3-22)



금산어린이집
(운북동 582-5)



연안어린이집
(항동7가 27 비치멘션 3/101)



갈매기어린이집
(도원동 7-23)



하늘어린이집
(운남동 444-3)



태양어린이집
(신동동 3가 30-17 상아원복판 내 1층)



월드어린이집
(사동 2-1)



“도심속 생명의 숲 늘리기 사업” 최우수 기관 “중구”

인천시 당면 현안 사항으로 추진 중인 “도심속 생명의 숲 1천만㎡ 늘리기 사업”의 2008년 종합 평가에서 중구가 최우수 기관으로 선정 됐다. 이번 우수기관 선정은 인천시 공원녹지와 주관으로 녹지정책담당자 4인으로 평가팀을 구성, 기관방문 및 현장 답사를 통해 도시녹화 사업에 실적이 우수한 지자체를 평가 선정하였다.

중구는 “C&G Incheon port 환경개선사업” 추진과 함께 제2경인고속도로에서 인천항까지 주요 도로 주변 담장 허물고 나무심기, 생태숲 조성, 수목보호 덮개 정비등으로 도시를 푸른 녹색 공간으로 변화 시켰으며, 그동안 공공부분 169,545㎡, 민간부분 40,866㎡ 규모의 생태숲을 녹지화 시켰다.

또한 “C&G Incheon port (깨끗하고 푸른 인천항 조성) 환경개선사업” 추진과정에서 1, 2단계로 나누어 민·관이 함께 추진하는 사업과 자연친화적이고 품격 높은 공원으로 향상된 자유공원 리모델링 추진등 각종 녹지사업에 관리카드를 모범적으로 작성비치하고 사후관리에 만전을 기해 인천시 공원·녹지 시책 추진이 가장 우수한 구로 선정되어 도시녹지사업 최우수 기관이라는 영예를 안았다.

중구는 올해에 이어 2009년에도 계속해서 민·관이 힘을 합쳐 범 시민운동으로 확산되는 푸른 도시건설에 노력해 나갈 계획이다.



인천지방조달청 생태숲 조성 협약

중구는 11월 20일 박승숙 중구청장, 최선용 인천지방 조달청장을 비롯한 양 기관 간부공무원이 참석한 가운데 구청 상황실에서 『인천지방조달청 생태숲 조성협약식』을 가졌다.

이날 협약식은 중구가 역점사업으로 추진중에 있는 Clean & Green Incheon Port 조성사업의 일환으로 인천항 주변의 열악한 환경을 시민이 체감할 수 있도록 환경을 개선하고 항만 주변의 관광인프라 확충과 국제 항구도시로의 변화를 위해 이루어졌다. 중구는 지난 2007년 인천본부세관 생태숲 조성(시민의 숲 1,300㎡)을 시작으로 올해에는 인천지방해양항만청 주변 5개 기관(나눔의 숲 4,800㎡) 생태숲, 율미로



주변 1.4km 장미거리와 중봉로 1.2km 생태숲을 조성하였으며 본부세관 보세창고 외 3개소 가로화단 정비 등 인천항 주변 녹화사업을 현재 활발하게 진행 중에 있다.

인천지방조달청 생태숲 조성은 총사업비 1억2,100만원이 투입되는 공사로 담장 52m를 철거하고 배롱나무, 낙상홍 등 19종 903주의 교목이 식재되며 내년 2월에 준공을 목표로 추진된다.

이번 협약식을 계기로 인천지방조달청과 중구가 더욱 협력하여 도심지내 녹지공간을 확충하여 주민들이 여유롭고 아름다운 삶을 느낄 수 있는 중구를 만들어 나갈 예정이다.

문화예술도시 중구 구민을 위한 2008 송년음악회 성황리에 마쳐



12월 12일 학생교육문화회관 씨리제 홀에서 『문화예술도시 중구 구민을 위한 2008 송년음악회』가 성황리에 열렸다. 인천 중구가 주최하고 인천중구문화원이 주관한 송년음악회는 700여명의 많은 관람객들이 찾아와 분위기를 한껏 고조시켰다.

2008년 한해를 마무리하고 희망찬 새해를 맞이하는 마음으로 진행된 이번 행사는 연평호 단장이 이끄는 관현악단의 피카로 결혼서곡을 시작으로 김윤식, 박상규, 김상해, 이동환, 백혜숙 성악가와 관현악단의 웅장한 협연이 펼쳐져 환율을 가득 메운 관람객에게 감동과 환희를 선사했다. 이어 중구여성합창단의 I do, I do, I do 등의 경쾌한 합창공연과 어린이 미추홀요들단의 환상적인 화음과 악기연주, 더긋 사물예술단의 난타 수준의 신명나는 '설장고' 공연이 이어져 관람객들로부터 뜨거운 박수를 받았다.

공연 끝부분에는 관객들과 공연단이 함께 '겨울의 꿈'을 합창해 구민화합을 다지고 다가오는 2009년도의 희망을 선사했다.



한국인 최초 우주인 이소연박사 초청 강연

한국인 최초 우주인 이소연 박사가 12월 3일 중구를 찾아 1시간 30여분의 특별강연을 통해 청소년들에게 우주에 대한 꿈을 심어줬다.

이날 강연회는 우주시대를 지배할 21세기 주역인 청소년에게 필요한 마인드라는 주제로 관내 청소년과 인천시 고등학생 500여명이 참석한 가운데 개최됐다.

이소연 박사는 영상자료 등을 통해 우주에 머물면서 시행한 과학

실험과 무중력 상태에서 일어나는 여러 가지 현상들을 알기 쉽게 설명하며 학생들의 궁금증을 풀어주었고, 우주인 선발과정과 훈련, 우주기지에서 우주로 날아간 순간의 감격 등 8일간의 우주체험담을 설명해 청소년들을 비롯한 많은 사람들의 관심을 끌었다.

청소년들의 많은 관심과 호응으로 성황리에 마친 이번 강연은 평소 접하지 못한 우주 과학 분야에 대한 강연으로 청소년들에게 우주에 대한 전문적 지식과 미래 과학에 대한 비전을 제시하는 좋은 기회가 되었다.



복지위원 위촉 및 보수교육



중구는 12월 8일 구청 월드관에서 복지위원 위촉식을 갖고 보수교육을 실시했다. 이날 행사는 위촉장 수여와 함께 복지위원의 역할과 지역사회의 이해에 관한 주제로 2시간에 걸쳐 교육이 진행되었다. 복지위원은 명예직으로써 각 동별 2인, 총 20명으로 구성되었으며 향후 3년 동안 지역내 가정폭력 피해 여성, 결식 아동, 독거 노인, 알콜 중독, 심신 질환 등으로

위기 상황에 처한 대상자를 발굴하여, 국민기초생활보장수급자, 차상위 의료급여, 한부모가정지원 등 법정서비스 수혜 뿐만 아니라 후원자 연계, 이웃돕기 지원 사업 등 사회복지 기관과 연계해 주는 역할을 담당하게 된다. 또한 이러한 위기가정의 조기 발굴과 관내 주민들의 복지 욕구를 모니터링 하여 불만 사항과 문제점 등을 파악하고 행정기관 및 민간 사회복지기관에 전달하여 지역사회복지 문제 해결의 교량 역할도 하게 된다. 이번 복지위원 위촉을 통해 앞으로는 경제·정서적 취약계층에게 갑작스런 위기상황이 발생할 경우 복지위원에게 쉽게 도움을 요청할 수 있는 접근성이 매우 높아져 향후 민·관 협력체계 구축의 중요한 구성요소가 될 것으로 전망된다.

추위와 통증을 날리는 건강한 겨울나기



1. 추위가 신체에 미치는 영향!

연말연시 기온이 내려가며 피부가 거칠어지고 쉽게 피로하고 가만히 있어도 어깨, 무릎, 관절 등의 근육통이 있는 경우가 많아집니다. 심한 근육통으로 팔을 옆으로 올리거나 뒤로 젖힐 때 어깨 부위에 심한 통증이 있거나 요통으로 오래 앉아있을 수 없는 경우도 있습니다.

겨울에는 실내난방과 밀폐환경으로 건조하여 피부는 거칠어지고, 기온이 내려가면 인체조직과 기관들은 체온유지를 위해 수축하며 많은 열량을 소모하고 스트레스는 미네랄인 칼슘, 마그네슘, 인, 칼륨을 고갈시키므로 신진대사가 떨어지고 쉽게 피로증상이 나타납니다

2. 건강한 겨울나기 생활요법

① 통증완화

- 어깨가 아플때 : 벽 앞에서 서서 팔꿈치를 쭉 펴서 뺨은 다음, 손가락으로 벽을 더듬어 올라가서 통증이 오는 지점에서 약 10초간 머물다 내려옵니다. 이 동작을 10회 정도 반복하며 매번 조금씩 더 올라가도록 연습합니다.
- 무릎이 아플때 : 의자에 앉아 한쪽다리를 최대한 무릎을 펴고 발목을 위로 젖히고 90도로 들어올려 약 10초간 머물다 천천히 내립니다. 불가능한 경우 베개 위에 다리를 올린후 무릎 뒷부분을 두손으로 충분히 눌러줍니다.
- 허리가 아플때 : 바닥에 엎드려 배는 바닥에 대고 상체와 고개를 위쪽으로 끌어당겨 5초간 유지하는 동작을 반복합니다. 불가능한 경우 허리 부분에 베개를 대고 누워 허리를 높인 자세를 1분간 유지합니다.

② 독소배출 : 끓인 물을 3시간마다 마셔 근육의 독소를 배출합니다.

③ 근육 마사지 : 혈액순환을 촉진시키는 온찜질이나 온욕을 하면 좋습니다.

④ 규칙적 운동 : 실내자전거 타기, 수영, 걷기 운동으로 근육을 이완합니다.

⑤ 음악요법, 색감요법 : 일반적으로 핑크색은 신경을 안정시키고 근육을 이완하는 작용이 있으므로 밝고 명랑한 음악과 색깔이 조화된 환경을 유지합니다.

3. 근육통, 오심건에 무엇을 먹나요?

① 근육 경련의 이완 : 마그네슘이 부족하면 경련을 일으키므로 칼슘, 마그네슘이 풍부한 해조류, 토마토, 셀러리, 보리를 많이 섭취하여 근육을 이완시키고 아보카도, 꿀, 건포도, 신선한 아메, 콩 식품, 옥수수, 매실 등의 알칼리 식품으로 근육이완을 조절합니다.

② 근육과 힘줄 강화 : 망간 함유식품 즉, 견과류, 푸른잎 채소, 난황 등은 근육과 힘줄을 강화합니다.

③ 염증완화와 항산화 : 파인애플은 브로멜라인 효소가 있고 파파이에 파파인 효소가 있어서 매일 반통씩 2~3주 동안 드시면 소염작용을 합니다. 청어, 연어, 정어리 등에는 필수지방산이 많아서 항염증작용이 많으며, 생강차와 녹차는 강력한 항산화작용과 항염작용이 있어서 상시 복용하면 좋습니다.

④ 부종과 근육통 : 차게 먹으면 몸이 붓는 증상이 생겨서 더 아프므로 저염식이 바람직 합니다.

⑤ 혈액순환 촉진 : 마늘, 홍화씨 등은 혈액순환을 촉진합니다.

⑥ 칼슘을 많이 섭취 : 미역에는 분유와 맞먹을 정도로 칼슘이 많고 미끈 미끈한 알긴산은 배변도 원활하게 하므로 많이 섭취하면 좋습니다. 우유, 유제품, 뼈째 먹는 생선류, 해조류, 두류, 곡류, 푸른잎 채소, 양배추, 당근, 딸기 등 칼슘과 미네랄이 많은 식품도 도움이 됩니다

⑦ 뼈 강화 : 햇볕에 충분히 말린 무말랭이는 비타민 D를 많이 함유하고 있으므로 많이 섭취하는 것이 좋습니다.

(자료제공 : 중구보건소)



이달의 생활법률 상식

많은 사람들이 내용증명우편제도를 이용하고 있고, 내용증명우편을 받고 우편물의 내용에 대하여 반박을 하지 않으면 그 우편물의 내용을 인정하게 되는 것이 아닌가 불안해 하는 사람들이 많이 있기 때문에, 이번달에는 내용증명우편의 효력에 대하여 간단히 알아보기로 합니다.

내용증명우편제도는 우편법 및 시행규칙에 규정되어 있으며, 누가 언제 어떤 내용의 문서를 누구에게 발송한 것인지를 우체국이 공적으로 증명하는 제도입니다.

같은 내용의 문서 3통을 작성하여(두 통은 사본도 됨) 우체국에서 내용증명 우편접착을 거치면 됩니다.

내용증명우편은 계약해제 채권양도통지 등 우편물의 내용과 발송일자를 증거로 남겨둘 필요가 있는 경우에 효용이 있습니다.

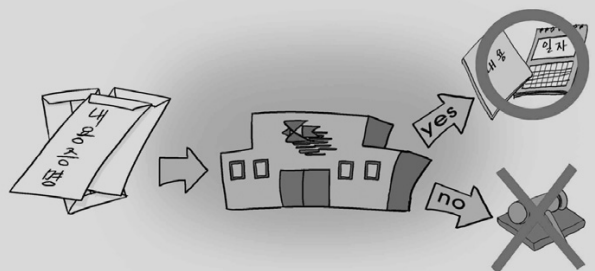
그런데 내용증명우편은 우체국에서 우편물 발송 당시 기재한 내용과 발송일자 그 자체만을 증명할 뿐이며, 내용증명우편의 발송사실 만으로 우편물에 기재된 내용이 인정되거나 우편물에 기재된 의사표시에 따른 법률효과가 발생하는 것은 아닙니다. (예컨대 계약해제의사가 담긴 우편물을 내용증명 우편으로 보내는 경우, 계약해제 의사표시를 누가 언제 누구에게 발송했다는 사실 자체만 증명할 뿐이며, 실제로 계약해제의 효과가 발생하려면 계약

해제의 다른 요건도 모두 구비해야 합니다.) 법률에 의하여 '확정일자'가 있는 문서가 요구되는 경우 내용증명 우편의 일자는 확정일자가 됩니다.

내용증명우편이 우편물의 도달을 증명하는 것은 아니며, 이를 위하여 따로 배달증명을 신청해야 합니다.

다만 내용증명우편물이 발송되고 반송되지 않았다면, 특별한 사정이 없는 한 그 무렵 송달된 것으로 추정됩니다(판례).

(중구공문번호사 손기선 ☎ 861-1212)



제177회 제2차 정례회 개최



인천광역시중구의회는 지난 11월 25일부터 12월 17일까지 23일간의 일정으로 제177회 제2차 정례회를 개최했다. 이번 정례회에서는 2009년도 예산안제출에 따른시정연설의건이 있었으며, 예산결산특별위원회구성 결의안, 중기지방재정계획보고의 건, 2009년도공유재산관리계획의 건, 『어촌정주어항(삼목항)기본계획수립』관련 공유수면매립기본계획변경요청에 따른의견제시의 건, 『어촌정주어항(에단포항)기본계획수립』관련 공유수면매립기본계획변경요청에 따른의견제시의 건, 인천광역시 중구 지하수개발 이용주민 자원조례안 제의 요구의 건 등을 각 특별위원회에서 심의하고 작성된 행정사무감사결과 보고서 및 예산안을 원안 및 수정 의결하였다.

2009년 본예산과 2008년 제2회 추경예산 심의

인천광역시중구의회 예산결산특별위원회(위원장 이승언)는 지난 12월 2일부터 12월 17일까지 16일간 2009년도일반 및 특별회계세입·세출예산안, 2009년도기금운용계획안, 2008년도일반 및 특별회계세입·세출 제2회추가경정예산안 등을 원안 및 수정 의결했다.



2008년 구정업무 전반에 걸쳐 행정사무감사

인천광역시중구의회 행정사무감사특별위원회(위원장:김재기)는 지난 11월 25일부터 12월 1일까지 7일간에 걸쳐 집행부에 대한 행정사무감사를 실시했다.

• 감사기간: 2008년 11월 25일 ~ 12월 1일(7일간)



• 감사대상 7관

- 중구 분청, 보건소, 영종출장소, 용유출장소, 동 주민센터, 한중문화관, 의회사무과
- 자료요구 및 질의: 276건
- 행정사무감사처리 의견서통보: 63건

라이프비취맨손이주 대책 촉구 결의안

• 1980년 연안부두가 인접한 항동 7가 27번지 일원 지역에 공동주택으로 건립된 라이프 아파트는 건축 당시에는 뛰어난 주거환경으로 인하여 인천의 명물 아파트로 자립 매김하여 지금에 이르렀습니다.

• 그러나 인근에 있는 인천항이 수도권 권의 관문이자 동북아시아의 중심항으로 성장하는 과정에서 항만배후부지가 부족하게 되자 주민들의 의견수렴과 동의 등의 과정 없이 중앙정부와 인천시의 주도로 아파트 주변은 위험시설물이 산재한 항만물류배후단지 로 개발되고 변모되었습니다.

• 라이프 아파트의 남쪽 방향으로 약 30m 거리 지역에는 SK에너지와 S-Oil의 가스 및 유류저장탱크 53기가 가동 중에 있으며, 아파트를 중심으로 한 반경 1km 지역에는 석탄부두, 분뇨 및 생활하수처리 해양부기시설, 인천컨테이너 터미널의 컨테이너 2선석, 남항의 모래부두, 대한통운, 영진공사, 선광공사의 컨테이너 부두 등이 위치하고 있습니다.

• 따라서 빈번한 가스 누출사고 및 악취발생, 석탄·모래·곡물 등의 하역 및 운반에 따른 분진, 각종 대형 화물차량 통행에 따른 배연 및 소음 뿐만 아니라 대형 폭발사고의 위험이 상존하고 있어 주민들은 심신 장애와 불안에 떨고 있으며 이미 오래전부터 주거기능을 상실하였습니다.

• 그동안 삶의 터전인 아파트 주거환경 개선을 위하여 주민들로 구성된 '라이프비취맨손 환경이주 대책위원회'에서는 인천시에 이주대책을 촉구하였으며, 금년 7월 17일 인천시의회에서도 이주대책의 필요성을 인정하여 청원을 채택하였고, 또한 국민권익위원회에서도 10월 20일자 공문에 "이주방안의 강구가 바람직하다"는 의견을 표명하였습니다.

• 이러한 상황임에도 불구하고 인천시에서는 동일 사건으로 민원을 제기한 연안·항운 아파트에 대하여는 주택별별 요건이 충족했다는 이유로 제3 부기정인 항만배후물류단지로의 이주를 위하여 국토해양부와 협의 중에 있으나 라이프아파트에 대해서는 별실요건 미달 사유로 집단이주가 불가능하고 재원확보 어려움 등을 들어 이주방안을 거부하고 있습니다.

• 이주방안을 추진 중에 있는 연안·항운아파트 보다 부두에 상대적으로 더 가까운 거리에 있으며, 각종 위험시설물 및 유해요소들로 훨씬 더 심각한 환경피해와 열악한 주거환경에 있는 라이프아파트 주민들을 위하여 우선적으로 이주방안이 강구되어야 하겠기에 이주방안을 거부하고 있는 인천시와 국토해양부에 이주대책 수립을 강력히 촉구하면서 인천광역시 중구의회 의원 일동은 다음과 같이 결의한다.

1. 라이프아파트의 문제는 부분적 환경개선으로는 해결이 불가능한 사안 이므로 기능재배치를 전제로 도시계획사업에 의한 이주대책을 조속히 강구하라

1. 연안·항운아파트와 같이 라이프아파트도 인천항의 항만배후물류 단지로 개발하여 인천이 동북아의 물류중심지 될 수 있도록 하고 국가와 지역발전의 토대는 피해자인 주민들을 위한 제3투기장로의 이주방안을 수립하라.

2008년 12월

인천광역시 중구의회 의원 일동

한중문화관 소식

韓中 1월 한중문화관 공연

공연일시	공연시간	공연명	입장료
1월 10일(토)	14:00~15:00	뮤지컬 갈라쇼	무료
1월 17일(일)	14:00~15:00	현악 5중주와 샌드에니메이션	무료
1월 31일(토)	14:00~15:00	버블마임쇼	무료

※ 공연 당일 공연시간 1시간 전부터 선착순으로 좌석표를 한중문화관 1층에서 배부합니다.

※ 문의: ☎ 760-7860

※ 홈페이지: <http://hanjung.go.kr>



1월 10일



1월 17일



1월 31일



영종도 구민을 위한 문화행사 차량 지원

· 일 시: 1월 10일(토) 오후 1시(매달 둘째주 토요일 오후 1시) · 장 소: 영종 신도시 운서지소 앞(45인승버스 1대)
· 공연내용: 뮤지컬 갈라쇼 · 이용료: 무료 · 문의: ☎ 760-7860(43명 선착순 접수) www.hanjung.go.kr



주민생활지원과

여러분 곁에 국민기초생활보장제도가 함께 하겠습니다.

• 국민기초생활보장제도란 ?

- 근로능력 여부 · 연령 등에 관계없이 국가의 보호를 필요로 하는 최저생계비 이하의 모든 가구에 대하여 최저생계비와 가구소득의 차액을 보충적으로 지급하는 제도입니다.
- 다만, 근로능력이 있는 자(18~64세)에 대해서는 자활사업 참여를 조건으로 생계급여를 실시하고 있으며, 조건 이행여부를 정기적으로 확인하여 조건 불이행시 생계급여의 일부 또는 전부를 중지하도록 하고 있습니다.

• 어떤 혜택을 받나요?

- 급여의 종류로는 생계 · 주거 · 의료 · 자활 · 교육 · 해산 · 장제급여가 있습니다.
- 생계 · 주거급여 = 현금급여기준 - 소득인정액

※ 현금급여기준(소득 등이 없을 때 최대로 지급받을 수 있는 금액)

현금급여액	1인가구	2인가구	3인가구	4인가구	5인가구	6인가구
2009년	405,881	694,607	900,048	1,105,488	1,310,928	1,516,369

• 누가 혜택을 받을 수 있나요?

- 부양의무자가 없거나 부양의무자가 있어도 부양능력이 없거나 또는 부양을 받을 수 없는 자로서, 소득인정액이 최저생계비 이하인 경우 대상이 됩니다.

최저생계비	1인가구	2인가구	3인가구	4인가구	5인가구	6인가구
2009년	490,845	835,763	1,081,186	1,326,609	1,572,031	1,817,454

• 누가 어디서 신청하나요?

- 수급권자 본인, 친족 및 기타 관계인이 거주지 동주민센터에 신청할 수 있습니다.
- ※ 구비서류 : 급여신청서, 금융정보제공동의서, 기타소득 · 재산관계 서류 등

• 기초생활수급자로 선정된 이후에는 어떻게 관리되나요?

- 수급자로 선정된 이후에는 수급자의 수급자격 및 급여의 적정성을 확인하기 위해 수급자 또는 부양의무자의 소득 및 재산 등에 대해 정기적으로 확인 조사를 실시합니다.
- 확인 조사 결과, 부양의무자 및 소득 · 재산상의 변동으로 인해 선정기준을 초과하는 경우 급여가 중지되고, 일부 부정수급자 등에 대하여는 보장비용 징수기준에 의거하여 보장비용을 징수하도록 하고 있습니다.
- 또한 거주지역, 세대 구성, 부양의무자, 소득, 재산 등에 변동이 있을 시에는 지체없이 이를 동주민센터에 신고하여야 할 의무가 있습니다.
- ※ 사위(詐僞) 기타 부정 한 방법에 의하여 급여를 받거나 타인으로 하여금 급여를 받게 한 자는 1년 이하의 징역, 500만원 이하의 벌금, 구류 또는 과료에 처함(국민기초생활보장법제49조)
- ☎ 760-7875 / 거주지 동주민센터
- 보건복지콜센터 : 국번없이 ☎ 129(www.129.go.kr)



세 무 과

단독주택에 대한 개별주택가격 조사

- 부동산 세제개편에 따른 주택에 대한 지방세 과세기준인 과세표준 산정방식이 종전 「월가」방식에서 「시가」방식으로 변경됨에 따라
- 단독주택에 대하여 토지와건물을 일괄 평가하여 가격을 공시함으로써 가격산정의 객관성을 확보하고 세부담의 형평성을 개선하고자 개별주택가격을 우리 구에서 조사하여 공시하게 되었습니다.
- 개별주택가격을 조사 · 산정하기 위하여 현재 우리 구에서는 단독주택에 대하여 2008년 11월 28일부터 2009년 1월 23일 까지 주택특성조사를 실시하고 있습니다.
- 단독주택의 개별주택가격은 2009년 4월 30일 공시되어 국제 및 지방세의 과세 표준으로 활용됩니다.
- 급년도 개별주택가격 조사관련 세부일정은 다음과 같습니다.

내용	일정
주택특성조사	2008년 11월 28일 ~ 2009년 1월 23일
가격산정 및 검증	2009년 2월 2일 ~ 3월 4일
가격열람 및 의견제출	2009년 3월 6일 ~ 3월 27일
의견제출가격 검증	2009년 4월 2일 ~ 4월 10일
부동산평가위원회심의 및 결과통지	2009년 4월 13일 ~ 4월 24일
개별주택가격 결정공시	2009년 4월 30일
이의신청	2009년 4월 30일 ~ 6월 1일
이의신청처리	2009년 6월 1일 ~ 6월 30일
개별주택가격 조정공시	2009년 6월 30일

• 문 의 : ☎ 760-7705

2008년 12월은 자동차세 납부의 달입니다.

- 기 준 일 : 2008년 12월 1일 (현재 자동차 소유자)
- 납 기 : 2008년 12월 16일 ~ 12월 31일
- 납세의무자 : 과세기준일 현재 자동차등록원부상의 소유자
《승용차는 6월 · 12월 연2회》
《경차, 승합차, 화물차는 6월 (연1회)》

• 다양한 자동차세 납부방법

- (1) 전자고지 · 납부 시스템 (http://etax.incheon.go.kr)
- 카드납부시 LG, 삼성, 롯데, 현대, 신한, BIC카드사용
- (2) 금융결제원 인터넷지로 납부 (www.giro.or.kr)
- (3) 인터넷뱅킹 납부제도(시중은행 인터넷뱅킹 사용)

- 문 의 : 중구청 세무과 시세팀 (☎ 760-7240)
영종출장소 세무팀 (☎ 760-7750)
영유출장소 총무팀 (☎ 760-6810)



청 소 과

『중구 재활용센터』 운영

- 위 치 : 신흥동3가 7-225
- 규 모 : 연면적 19,095㎡
- 사 업 자 : 중구 재활용센터
- 운영시간 : 오전 9시 ~ 오후 7시
※ 연중 무휴(1월 1일, 설날 · 추석 당일에만 휴무)
- 대상품목 : 재활용이 가능한 가전 · 가구류 및 대형폐기물 등
- 운영방법 : 전화 ☎ 888-7282 또는 방문 접수 후 무료 수거
- 재활용센터 수거 체계도



전화 또는 방문에 의한 민원 접수

상담에 의한 재활용 가능제품 선별, 무상수거수리,

재생하여 엮가 판매

폐형광등 배출 요령

가정용 폐형광등은 공동주택 또는 동 주민센터에 비치된 수거함에 배출하여야 합니다.

폐형광등에는 유해물질인 수은(개당 25mg)이 함유되어 있어 깨뜨려서 버릴 경우 인체와 환경에 치명적인 해를 끼칠 수 있으며, 땅 속에 묻거나 소각 시킬 경우 환경을 오염시키므로 각 가정에서 발생되는 폐형광등은 단지 내 지정된 수거함(공동주택의 경우, 또는 가까운 동 주민센터 등)에 비치된 수거함에 배출해야 합니다.

• 문 의 : ☎ 760-7210



교통행정과

화물자동차 유가보조금 지원

- 보조기간: 2008년 6년 1월 ~ 11월 30일 (6개월 사용분)
- 지급대상: 2008년 11월 30일 현재 화물자동차운수사업법에 의하여 인천광역시 각 군·구에서 화물자동차운송사업 허가등록을 받은 차량단, 무동력차량 및 유가보조금 복지카드 사용자는 제외
- 신청기간: 2008년 12년 15일 ~ 12월 29일 (15일간)
 - * 토·일요일 및 공휴일 제외
- 신청장소: 운송사업 허가등록 관할 군·구청 및 관련 협회(개별·공단)
- 지급시기: 2008년 2월 27일 예정
- 지급내역 공개 및 불법신고센터 운영
 - 차주 입금내역 확인: 지급신청 군·구 홈페이지
 - 허위신청 및 부정수령 신고: 시 및 군·구 홈페이지(화물운송불법신고센터)
 - 유류증빙서류 원본대조 시행(차량임의선정)
- 신청서 제출서류

2008년도 하반기 사업용 화물자동차에 대한 유가보조금 지원을 다음과 같이 시행합니다.

- 공통서류
 - 보조금지급신청서(직영 또는 비직영, 개별·공단), 일차별 유류사용내역 (주유소 확인 거래 명세서 대체가능), 세금계산서·신용카드매출전표 사본(원본 지참), 자동차등록증 사본, 사업자등록증 사본, 지급대상자 본인명의 입금통장 사본
- 운송사업자
 - 직영차량은 운수종사자의 국민연금납부확인서, 건강보험납부확인서 첨부
 - 보조금 지급신청 총괄표, 지급차주 신청서
 - 자가·보관주유소: 운송사업체 유류사용 현황
 - 등록지 2곳 이상: 등록지별 유류사용현황(총괄, 등록지 차량별 유류사용내역서(직영, 비직영))
 - * 각종 사본의 경우 소속회사 또는 차주의 원본대조필 기재후 날인
 - * 관련서식은 시홈페이지(www.incheon.gov.kr) 및 구청홈페이지 게재
- 문 의: ☎ 760-7570

“참외전길” 간선도로 야간주차 가능

- 시행목적
 - 주택가의 만성적인 주차장 부족현상을 완화하고자 야간 통행량이 적은 간선도로의 일부 구간에 밤샘주차장을 허용
- 이용방법
 - 주차장소: 구 인천역과 공영주차장 앞 ~ 화평운교사거리
 - 주차시간: 저녁 9시부터 ~ 다음날 아침 7시까지
 - 주차차량: 승용, 승합차 및 소형 화물차(버스, 화물차는 제외)
 - 주차방법: 평행주차(도로경계석의 안내표지 설치구간)
 - 주차시간 위반차량 조치
 - 주차허용시간 위반 차량은 불법주차차관태로 부과 및 견인대상입니다.
 - 차고지 확보 의무차량(버스, 화물차 등)은 차고지로 이동 바랍니다.
- 주차시간 알림문자 서비스
 - 매일 아침 야간주차 종료시간 30분전 안내 메시지 발송(잠시후 07시부터 야간주차 종료되오니 차량이동 부탁드립니다)
 - 신청방법: 교통행정과 전화 또는 팩스 신청
 - 서비스기간: 2008년 12월 1일 ~ 12월 31일까지
- 문 의: ☎ 760-7562, Fax 760-7569

2009 교통서포터즈 채용시험

1. 채용분야 및 선발예정 인원

구 분	계	중구시내	영종·옹유지역	비 고
교통서포터즈	18명(5)	12명(3)	6명(2)	()에비합격자수

* 영종·옹유지역은 채용인원에 대비 응시자가 부족할 경우 중구시내 거주자로 대체

2. 시험 방법

- 1차 시험: 서류심사
- 2차 시험(면접): 면접시험(의사발표력, 도로교통법 및 일반상식 숙지 등)
 - * 서류심사 합격자에 한함.

3. 응시 자격

- 현직 단속업무수행이 가능한 신체건강한 자로서 25세~45세미만(1964년 1월 1일 ~ 1983년 12월 31일)인 자 중 다음 각호의 1에 해당되는 자
 - ① 중졸이상 학력 소지자
 - ② 과거 주차단속 등 유류사업에 종사한 경력이 있는 자
 - ③ 과거 2년이상 지역사회 봉사활동 경력이 있다고 인정되는 자
- * 공통: 운전면허 1종보통 이상을 소지하고 운전가능한 자
 - (단, 교통단속원칙 근무자의 경우 워크프로서 및 액셀 등 컴퓨터 운영이 가능한지로 상기 공통규정 적용 제외)
- 시험공고일 현재 주민등록을 하고 면접시험 최종일까지 주민등록상 주소지가 인천광역시 중구로 되어 있는 자로 주민등록 말소 사실이 없어야 함.

4. 채용기간: 2009년 2월 16일 ~ 8월 15일까지 6개월간

5. 근무조건: 다음과 같이 근무하는 것을 원칙으로 하나 사정에 따라 변경 될 수 있음.

- 매일 13일 / 1일 8시간 격일제 근무(단, 근무시간부족시 추가근무실시)
 - 평일의 경우: 오전 07:00~09:00(2시간), 오후 13:00~19:00(6시간)
 - 주말(토요일·일요일)의 경우: 오전 10:00~18:00(8시간)
 - * 교통단속원칙: 평일 09:00~18:00, 토요일·일요일 10:00~18:00(8시간)
- 6. 응시원서 교부 및 접수
 - 원서교부 및 접수기간: 2008년 12월 30일(화) ~ 2009년 1월 6일(화) [5일간]
 - 원서교부 및 접수장소: 인천광역시 중구청 교통행정과 교통행정팀(공무원 근무시간에 한함)

7. 시험 일시

- 1차 시험(서류심사): 2009년 1월 7(수) ~ 1월 9일(금) [3일간]
- 2차 시험(면접시험): 2009년 1월 16일(금) 10:00 시험장소: 중구청 월미관4층 대회의실

8. 합격자 발표

- 1차 시험(서류심사): 2009년 1월 12일(월)
 - * 서류전형 합격자 및 면접시험 장소는 개별전화통지 및 인천광역시 중구청 홈페이지에 게재
- 2차 시험(면접시험): 2008년 1월 19일(월)
 - * 합격자는 개별 전화통지 및 인천광역시 중구청 홈페이지에 게재

9. 제출 서류 (응시원서접수 시 지참할 제출)

- 응시원서 1통(소정양식)
- 이력서 1통, 자기소개서 1통
- 주민등록등본 1통 (소재지 확인, 가족사항 확인 등, 졸업증명서 및 운전면허증 사본 1부, 경력증명서(담당업무 함께 기재) 및 봉사활동 증명서, 자격증 등 기타증빙자료 (해당자에 한함) 1부
- 사진 2매 (반명함판 3.5cm × 4.5cm): 응시원서에 부착

10. 기타 사항

- 보수수준은 월673,400원(월당 45,000원, 중식비 1식 5,000원, 교통비 1일 1,800원)
- 원서 교부는 인천광역시 중구청 홈페이지에서 직접 교부 받거나 인천광역시 중구청 페이지에서 첨부파일(응시원서)을 출력하여 작성하신 후, 접수는 인천광역시 중구청에 직접 접수하여야 함(우편 및 단체접수 불가)

• 문 의: ☎ 760-7561~7



민원지적과

인터넷 민원(전자민원G4C) 서비스

국민 누구나 언제, 어디서나 인터넷(www.egov.go.kr)으로 필요한 민원을 안내받고, 신청하고, 발급·연람 할 수 있는 서비스를 말합니다.

• 인터넷 민원 발급절차

- www.egov.go.kr에 접속 → 민원신청 선택 → 필요한민원선택 → 민원신청내용 입력 → 본인 확인(공인인증서) → 수수료 납부 → 민원신청내용확인 → 문서 출력

• 인터넷으로 발급 가능한 주요민원

- 주민등록증·초본, 토지인야대장, 건축물대장, 개별공시지가 확인원, 지방세 세목별 과세 증명, 자동차 등록원부, 출입국 사실증명, 취업보호대상자 증명, 병적증명서, 외국인등록사실 증명서

* 회원가입 많이 해주세요.

구 분	주 요 내 용
민원안내	법률에서 규정하고 있는 모든 민원에 대해 처리기관·처리기한·수수료·구비서류·연락처 등 안내하는 서비스(전입신고등 5,100여종)
민원신청	필요민원을 신청할 수 있는 서비스(토지대장 등 720여종)
민원발급	필요민원을 신청하여 프린터를 이용하여 출력할 수 있는 서비스(주민등록증·초본 등 32종)
민원열람	필요민원을 신청하여 화면상으로 열람 할 수 있는 서비스(개별주택 가격확인 등 25종)
부가서비스	주민등록증 진위확인, 인감증명서 발급사실 확인, 주소변경 알리미 등 서비스



연속기획

중구 문화재 탐방 (9)

「인천광역시 유형문화재 제49호」

홍예문

- 소 재 지 : 송학동 2가 20번지
- 소 유 자 : 건설교통부
- 건립연도 : 1908년
- 지정일자 : 2002년 12월 23일

무지개처럼 생긴 문이라는 뜻의 홍예문은 철도 건설을 담당하고 있던 일본 공병대가 1906년 착공하여 1908년에 준공하였다.

각국지계 형성 당시 조선 정부의 배려에 반대한 일본인들은 현 중앙동 일부와 관동 일부의 약 7천여 평으로 만족을 표명하였는데 조선과 만주 침략을 계획하고 있던 일본의 야심과, 인천으로 몰려든 일본인들로 인하여 거주공간의 확장이 불가피해졌고, 이에 따라 지계의 확장을 피하게 되었다.

당시의 교통사정이 매우 열악했으므로 일본 지계나 항구에서 만석동으로 가려면 서북해안선을 따라 가야 했으므로 일본인은 비교적 단구간인 현 송학동 마루턱을 깎아 만석동으로 통하는 길을 만들고 동시에 화강석 홍예문을 쌓아 올려 각국지계와 측후소 쪽으로 진출을 꾀하였다.

당시의 동양방직, 일본제분, 일본철강을 비롯한 공업의 발달은 홍예문의 건설과 무관하지 않음을 대변해 주고 있다.

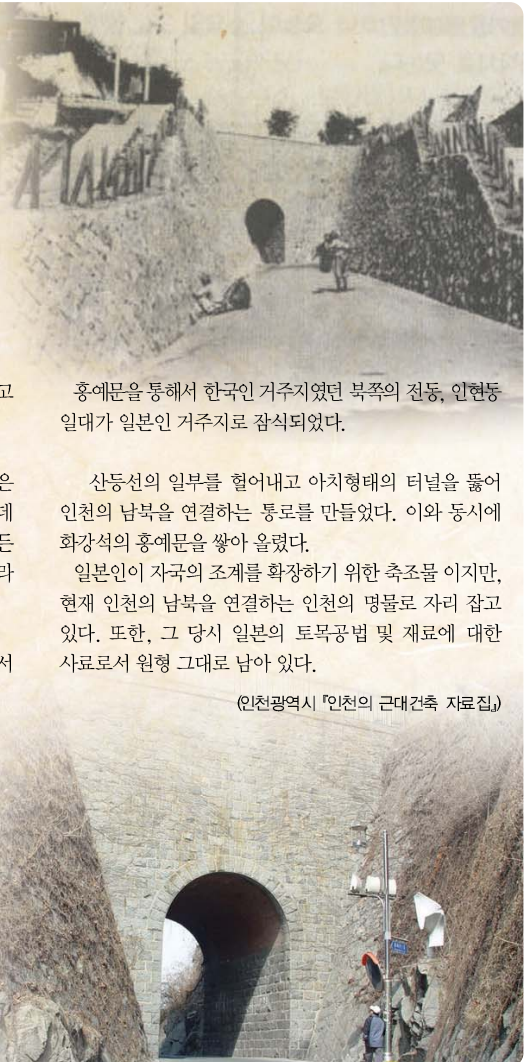
즉, 응봉산이 가로 놓여 시내 남북간의 교통이 불편하던 것을 해결한 터널이다. 따라서 당시에는 홍예문이 아니라 혈문(穴間)이라 불렀다.

홍예문을 통해서 한국인 거주지였던 북쪽의 전동, 인현동 일대가 일본인 거주지로 잠식되었다.

산등선의 일부를 헐어내고 아치형대의 터널을 뚫어 인천의 남북을 연결하는 통로를 만들었다. 이와 동시에 화강석의 홍예문을 쌓아 올렸다.

일본인이 자국의 조계를 확장하기 위한 축조물이지만, 현재 인천의 남북을 연결하는 인천의 명물로 자리 잡고 있다. 또한, 그 당시 일본의 토목공법 및 재료에 대한 사료로서 원형 그대로 남아 있다.

(인천광역시 「인천의 근대건축 자료집」)



월미순환버스(720번)타고 즐거운 월미관광특구 여행!

월미관광특구를 순환하는 시내버스가 11월 1일부터 운행되고 있다. 이 노선은 월미관광특구를 찾는 관광객들과 연안부두, 월미도 주민들에게 대중교통 편의를 제공하기 위하여 인천교통공사가 운영을 맡아 운행중이다. 대형 CNG 버스 3대가 투입되는 이 노선은 아침 6시부터 오후 9시30분까지 30~40분 간격으로 하루 총 30회 정도를 운행하게 되며 요금은 일반 시내간선버스 요금과 동일하다.

주요 정류장은 연안부두-여객터미널-연안어시장-라이프아파트-남향-인하대병원-구터미널-신홍사거리-담동사거리-인천우체국-중구청-인천역-월미도이다. 월미순환버스 운행으로 연안부두 ~ 차이나타운 ~ 월미도에 이르는 월미관광특구를 더욱 많은 관광객들이 찾아 중구가 대표적인 관광 명소 자리매김 하는 계기가 될 것이다.



연안어시장



인천우체국



월미도



2009학년도

주부·성인반 중·고등학교 학생 모집

1. 입학 자격

가. 중 학교: 초등학교 졸업자 및 검정고시 합격자의 여성
나. 고등학교: 중학교 졸업자 및 검정고시 합격자의 여성

2. 제출서류

가. 본교 입학원서
나. 졸업증명서 또는 검정고시 합격증
다. 사진 (3×4cm) 1매
라. 본인도장
마. 전월료 3,000원

3. 전 형: 2008년 11월 ~ 선착순 모집

4. 특기사항

가. 정규졸업학력 부여 및 졸업장 수여
나. 자유로운 수업시간 선택 (오전, 오후)
다. 전 과목을 기초부터 자세히 교육함
라. 장교는 의무교육으로 인한 수업료 및 교과서대금 전액 지원

5. 문의: 예하여자중·고등학교 ☎574-3351~4, 7

홍익자동차직업전문학교

국비(무료) 교육생 모집

· 자격증 취득종목: 자동차정비·검사기능사/산업기사/기사, 진단평가사2급

· 국비지원무료과정(6개월)

- 교육기간: 2009년 1월 28일 개강예정
- 교육시간: 09:00 ~ 15:20(6시간)

▶ 교육비 100% 전액국비지원

▶ 훈련수당 매월 11만원지급(총 ₩660,000 수당지급)

▶ 국가기술 자격증 취득시까지 연장교육

▶ 군입영 연기 혜택 및 대학진학신분증사본

- 구비서류: 우체국통장사본, 사진반영장3장, 경력등록필증

· 재직자환급과정(4개월)

- 교육기간: 2009년 2월 2일 개강

- 교육시간: 19:00 ~ 21:50(3시간)

▶ 수강료 80만원 (환급금: 64만원)

▶ 국가기술 자격증 취득시까지 연장교육신분증사본

- 구비서류: 본인통장사본, 재직증명서, 사진반영장2장

· 문의: 홍익자동차직업전문학교 ☎762-1109,

Fax 766-8189 www.hongikcar.co.kr

인천 중구 여성회관 2009년 1분기 수강생 모집

· 교육대상: 중구거주여성 우선

· 교육기간: 2009년 1월 1일(목)~3월 31일(화)

· 접수기간: 2009년 12월 15일(월)~12월 26일(금)

· 접수방법: 선착순 방문 접수(10시~5시)

· 수 강 료: 월 5,000원(3개월 15,000원)

월 10,000원(3개월 30,000원)

· 준 비 물: 수강료(3개월분), 신분증

· 접 수 처: 중구여성회관 1층 사무국

· 문의전화: ☎772-7345, 773-7345

· 홈페이지: http://www.icjg.go.kr/womanhall/교육안내

노동부 주관 국비(무료)교육생 모집

· 교육직종: 가스안전관리(시설관리, 시공, AS, 점검, 검침 등)

· 교육대상: 실업자(남·녀·노·소·주부)

아간대·사이버대학학생, 군 전역 예정자

· 개강일자: 1차) 2009년 1월 19일 (현재접수중)

2차) 2009년 2월 4일 (현재접수중)

· 교육기간: 6개월 (1일 7시간/월·금요일)

· 교육시간: 오전 10시 ~ 오후 5시20분 (중식시간 포함)

· 교육특징: 전액무료교육, 매월수당지급 (월11만원 X 6개월)

국가기술자격증취득, 수료증 발급,

자체교재 지급

· 교육기간: 노동부지정 (6~12/한국가스안전직업전문학교)

· 문의: ☎887-8945/제물포역 앞 남중학교 방면 20M

인천사이버시티센터

2001년 1월 무료 영화상영

일시	제 목	등급	장 르	상영시간	비고
1.2(금)	만인러브	12세	코미디, 드라마	98분	금요일 (17:00)
1.3(토)	화성아이 지구아빠	전체	코미디, 드라마	107분	
1.9(금)	용의주도 미스신	15세	코미디, 로맨스	108분	
1.10(토)	마법에 걸린 사랑	전체	코미디, 뮤지컬	106분	
1.16(금)	1Q000BC	15세	모험, 드라마	109분	토요일 (15:00)
1.17(토)	내셔널트레asures	12세	모험, 액션	127분	
1.23(금)	27번의 결혼리허설	15세	로맨스, 코미디	110분	
1.24(토)	한복의 아름다움	12세	모험, 판타지	105분	
1.30(금)	연의환무	15세	드라마, 액션	94분	토요일 (15:00)
1.31(토)	스노우백	전체	가족	87분	

* 10인이상 단체가 영화관람을 원할 경우 평일에도 관람 가능

· 관람안내

- 상영장소: 인천사이버시티센터(한국씨티은행 2층)
인천지하철 종합문화예술회관역 1,2번 출구

* 토요일은 후문(건물 뒤편 주차장쪽)을 이용

- 신청방법: 전화, 방문, 사이버시티센터 홈페이지 신청

- 인터넷 홈페이지 주소: http://cybercitycenter.incheon.go.kr

- 관람요령: 상영시간에 맞춰 인천사이버시티센터로 방문
(음식물 반입금지)

- 관람인원: 30명 내외

- 단체관람신청: 10인이상 단체가 영화관람을 원할 경우
평일에도 관람 가능

· 문의: 인천광역시 정보화담당관실 ☎440-8121~5

사회적 배려대상자 도시가스 요금 할인!

· 요령할인 대상

① "장애인복지법"에서 정한 1~3급 장애인

② 국가유공자 등 예우 및 지원에 관한 법률" 및 "5.18 민주
유공자예우에 관한 법률"에서 정한 1~3급 상이자

③ "독립유공자 예우에 관한 법률"에 의한 독립유공자 또는
수급자

④ "국민기초생활보장법"에서 정한 기초생활수급자

* 증명서의 경우 주민자치센터에서 발급하며 ②, ③ 대상자는
보훈처에서라도 발급

· 요령할인

- 대상자 가구가 사용하는 주택용(취사용 및 개별난방용에
한함) 도시가스에 대해 1㎡당 81원 할인(전체 가스요금에
12% 내외) 할인합니다

* 단, LPG 등을 원료로 사용하는 도시가스는 관할도시가스가
정하는 별도 할인 금액

· 신청방법

- 현재 공급받고 있는 도시가스회사에 해당서류를 제출하면
도시가스요금할인받을 수 있습니다.

* 유의사항: 요금할인 대상자는 2009년도부터 2년 한번씩
(매 7월) 증명서를 제출하여 대상자임을 확인 받으셔야
합니다. 증명서는 발급일로부터 3개월 이내인 경우만
유효

· 문의: 지식경제부(www.mke.go.kr),
인천시(www.incheon.go.kr), 각 군·구, 한국도시
가스협회 홈페이지(www.citygas.or.kr) 참조

차이나타운 공영주차장네비게이션 안내

차이나타운 관광특구를 방문하는 관광객 및 시민들에게 편리한
주차환경을 제공하기 위해 네비게이션을 통한 차이나타운내
공영주차장 안내 서비스를 실시하고 있으나 많은 이용 바랍니다.

· 기 간: 2008년 10월 21일 ~ 2009년 10월 20일(1년간)

· 내용·내용: 차이나타운 공영주차장 위치(이동 경로) 검색
서비스 제공

· 이용방법: 네비게이션 장치나 차이나타운 또는 차이나타운
공영주차장 입력 - 해당 내역 클릭 - 이동경로
바로 탐색

2014년 제17회 인천아시아경기대회
경기장 건설계획

· 아시아경기대회는 이렇게 치러집니다.

- 2014년 인천아시아경기대는 45개국 2만여명의 선수, 임원이
참가하여 9월 19일부터 10월 4일까지 16일간 개최되며,
참가규모로는 올림픽, 월드컵과 함께 세계 최대 수준의
국제대회입니다.

- 아시아게임 개최로 우리시는 생산유발 13조원, 부가가치
창출 5조 6천억원, 고용유발 27만명 등의 막대한 경제적
효과와 도시 인프라를 바탕으로 획기적인 발전을 이루게
될 것입니다.

· 경기장 건설은 이렇게 하겠습니다.

- 경기장은 도시균형발전과 경제성 확보를 위해 건설비용
최소화, 기존경기장 활용, 사후 수익성 등을 고려하여 건설
하겠습니다.

- 경기장은 기존시설 5개소, 민간시설 8개소, 인접도시시설
14개소를 활용하고 13개소를 신설하고자 하며 신설경기장은
스포츠, 문화시설 부족지역을 중심으로 도서지역을 제외한
각 군·구에 고루 분산 배치하겠습니다.

· 개 폐회식을 진행할 주경기장은 신축되어야 합니다.

- 현재 우리시의 유일한 종합경기장인 문화경기장은 5만석
규모로 7만규모를 요구하는 OCA의 규정에 맞지 않으며,
2만석을 증축하여도 기능으로 보이지 않는 좌석발생과,
배후공간, 통행로 잠식, 대가장소 부족등 원활한 개·폐회식
행사를 기대할 수 없습니다.

- 게다가 1,760억원이 소요되는 문화경기장 리모델링 비용은
대회이후 활용하지 못하는 매몰비용이 되므로 새로운 경기장
신축이 더욱 필요하다고 하겠습니다.

- 신축될 주경기장은 남부과 북부간 체육 인프라 불균형
해소를 고려하여 북부권에 건축비와 사후관리비를 최대한
절감한 신개념 경기장으로 고정석 3만, 가변석 4만의 규모로
건설하여 가변석은 대회이후 다른 경기장에 활용하겠습니다.

· 경기시설로 인해 시민들의 삶의 질이 업고야됩니다.

- 각 군·구에 분산 배치하여 신설될 경기장, 체육공원 등
스포츠인프라 구축은 대회이후 다양한 체육·문화·예술
공간으로 전환되어 인천시민의 삶의 질을 더욱 향상시키고
인천시를 명품도시로 거듭나게 할 것입니다.

♣ 자세한 내용은 인천광역시 홈페이지(www.incheon.go.kr)를
참고하시기 바랍니다.

· 문의: 인천광역시 아시아경기대회지원본부

☎440-4152

지엠대우차 사랑이 인천사랑입니다.

· 자동차 산업이 인천경제는 물론, 한국경제를 이끌어 갑니다.

- 자동차는 500여종 20,000여개의 부품으로 이루어진 산업
발전의 총체로서 정부는 미래 우리나라 경제를 이끌어갈
10대 성장 동력의 하나로 자동차 산업을 선정했습니다.

- 인천시도 4대 전략산업의 하나로 자동차 산업을 선정하고
2009년까지 인천하이테크파크(자동차부품산업 클러스터)
구축을 추진하고 있습니다.

· 지엠대우자동차는 인천제조업의 중심입니다.

- 지엠대우자동차는 인천지역 GRDP(지역내 총생산)의
23.7%, 수출액의 51%를 차지할 만큼 인천경제에 많은
영향을 주고 있으며

- 1차 협력업체를 포함하여 약 40,000여명이 자동차 산업에
종사하고 있으며 이는 인천지역 제조업 종사자186천명의
15%를 차지하고 있습니다.

- 2002년 지엠이 대우자동차를 인수한 이후 약 7,500명을 신
규로 채용하고 매년 70억원 이상을 투입하여 지역사회를
위해 다양한 공익사업을 전개하고 있습니다.

· 지엠대우차 사랑은 짝사랑이 아닙니다. 혜택은 결국 모든
시민에게 돌아옵니다.

- 시민 여러분께서 지엠대우차를 구입하시면 지역 내 1,400개
협력업체의 연계발전과 고용창출로 이어져 지역경제
활성화에 많은 도움이 됩니다.

· 문의: 인천광역시 경제공공과 ☎440-4202

새롭게 조성된 자유공원 『걷고 싶은 거리』로 놀러오세요

우리나라 최초의 서구식 공원인 자유공원이 “걷고 싶은 거리”로 재단장되어 인천 시민들에게 편안한 휴식공간으로 재탄생했다.

중구는 그 동안 자유공원 내 차량통행으로 혼잡했던 2개의 도로와 공원내 낡은 시설물들로 이용객들의 불편함을 해소하기 위해 올해 2월부터 주민설문 조사와 시, 중부경찰서 등 유관기관과의 협의를 완료하고 7월부터 5개월간의 공사기간을 걸쳐 걷고싶은 거리로 재단장 했다.

이 사업은 총 19억7300만원이 투입되어 길이 410m (한국회관~홍예문(공원

매점)), 폭 8m의 보행자전용 구간과 길이 580m(잔동파출소~재물포고후문), 폭 10m의 일방통행 구간에 『걷고 싶은 거리』가 새롭게 조성되었으며 도로 포장, 의자, 벤치, 조명 등 공원에 편의시설물을 설치하고 벚나무와 4종 16,775그루의 나무와 꽃을 식재하여 이용객 들의 편안하고 쾌적한 휴식 공간으로 거듭났다. 자유공원 걷고 싶은 거리가 조성됨에 따라 주민의 삶의 질이 더욱 향상되고 나아가 관광활성화를 통한 지역경제 활성화에도 기여할 것으로 기대하고 있다.



'인천세계도시엑스포'가
새로운 이름 **2009 인천세계도시축전**으로
여러분을 찾아옵니다.



2009인천세계도시축전 행사개요

공식명칭 | 2009인천세계도시축전
Global Fair & Festival 2009 Incheon, Korea
기 간 | 2009. 8. 7 ~ 10. 25 (80일간)
장 소 | 송도국제도시 제3공구 일대, 센트럴파크, 투모로우시티
송도컨벤시아 외 인천시 전역
주 최 | 인천광역시
주 관 | 인천세계도시축전조직위원회



무의도(용유9통) 어촌계 자연산 **굴** 장터 한마당

2008년 **12월 31일** ~ 2009년 **1월 4일**
큰무리 어촌체험관 앞 광장(큰무리 선착장 소재)

- 주 행 사 : 굴 요리 시식회, 굴 까기 경연대회
- 부대행사 : 장작패기, 제기차기, 맨발 얼음 참기,
노래자랑, 디스코 경연
※ 각 참가 대회마다 상품(수산물) 증정
- 먹거리 장터 : 굴전, 굴찜, 굴구이, 굴회,
굴무침, 굴밥, 송어회, 어리굴젓 등

문 의 | 큰무리 어촌계장 **016-343-5776**
큰무리 청년회장 **011-319-2849**

