

2009.8.25(화)



꽃 철쭉



나무 해송



새 갈매기



월디 (구 캐릭터)

인천



중구소식

www.icjg.go.kr

구 정 방 향

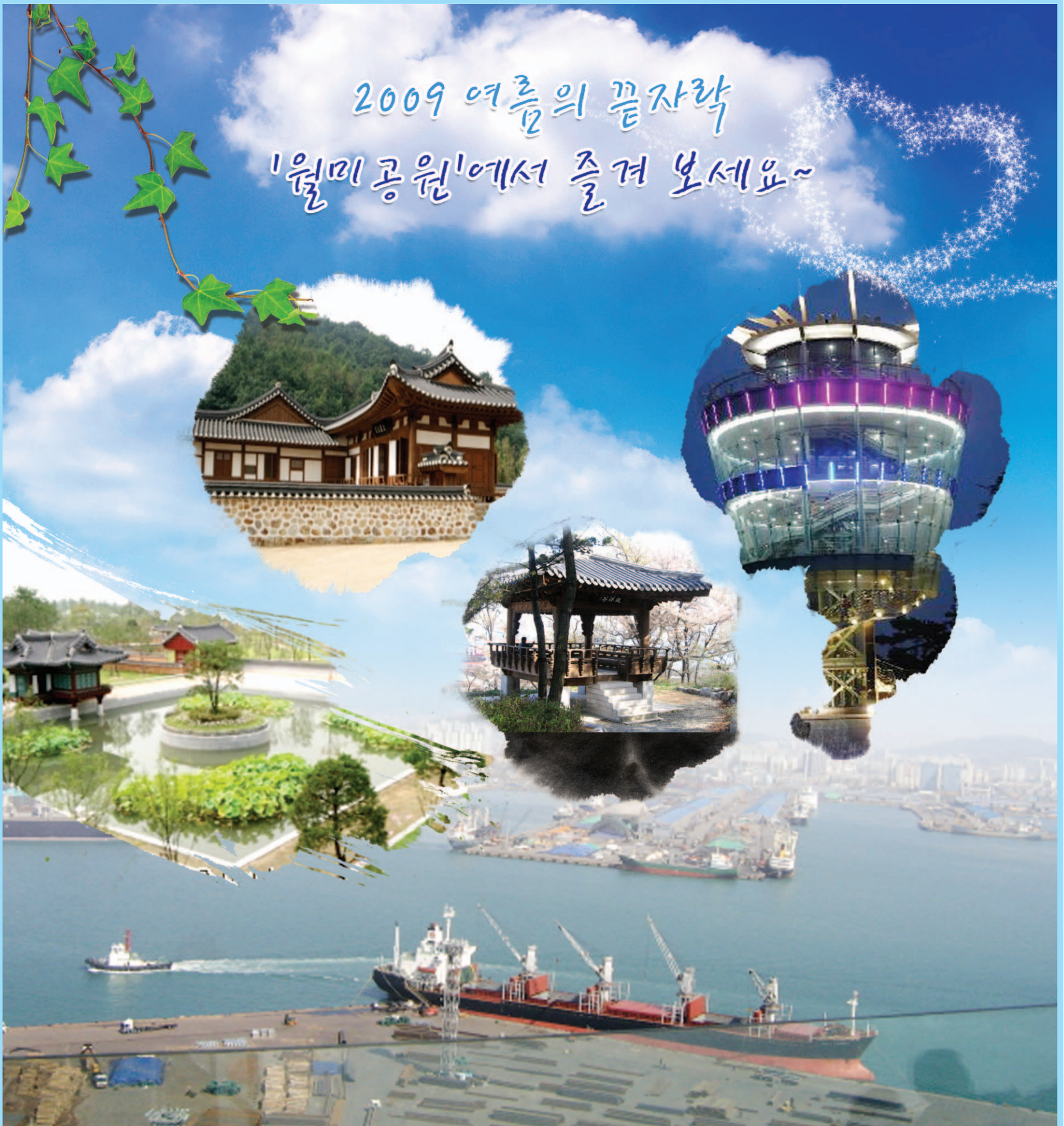
더불어 함께사는
희망찬 미래도시 건설!

중구의 제2도약을 위한
hi-five프로젝트

1. 풍요롭고 청정한 주민 중심의 지역개발
2. 수요자 중심의 친환경조성과 행복한 복지 사회 구현
3. 활력과 여유가 넘치는 지역상권 부활
4. 선진교육 인프라 구축 및 주민자치행정 실현
5. 역사·문화가 살아있는 품격높은 관광도시 조성

| 발행인 중구청장 박승숙 | 편집 공보실 | 주소 우)400-701 인천광역시 중구 중구청길 100[관동1가 9] | 전화 760-7123 | 팩스 760-7129 | 월간 비매품 | 통권 92호 |

2009 여름의 끝자락 '월미공원'에서 즐겨 보세요~



지면 안내 »

- 1 | 표 지 | 2009년 여름의 끝자락 월미공원에서 즐겨보세요~
- 2 | 기 회 | 신나는 중국어 캠프 개강식/월미공원소개
- 3 | 규정소식 | 제2회 중구사회복지박람회/신종인플루엔자 예방수칙
결식아동 급식지원 전자카드 도입
제 10회 무의도 축축제/해수담수화시설 준공

- 4 | 이력알려날 | 2009 하계 청소년 숲가꾸기 자원봉사학교 운영
사랑의 쌀 전달
모두가 하나가 된 수박파티/우수 스포츠단 발대식
중구청에인종합복지관과 이규원치과의원 업무협약 체결
- 5 | 우리동네 | 송월동 주민자치센터 안내
도원동/영종동/신흥동
- 6 | 북 지 | 알차고 다양한 복지혜택
- 7 | 보 건 | 우리동네 건강지킴이 중구보건소
- 8 | 레저여행 | 2009 인천여성미술비엔날레

- 9 | 테 마 | 문화재 탐방(조병수 가옥),
호군재와 선녀암의 슬픈 사랑이야기
- 10 | 생활정보 | 여름철 응급상황과 처치법, 이달의 생활법률
- 11 | 의회소식 | 의회소식/ 한중문화관 9월 공연
- 12~13 | 행정소식 | 각 실과 행정정보
- 14 | 종 합 | 2009 세계인천도시축전 개막 및 행사장 안내
2010 예산편성을 위한 주민의견 수렴
- 15 | 알림마당 | 유관기관 및 단체 각종안내
- 16 | 게 시 판 | 중구 인터넷방송국 및 UCC공모전/
중구 구민의날 소개 및 중구 구민의 다짐 공모전 공고

모든 생활쓰레기(일반,음식물,재활용쓰레기)는 밤 8시 이후 배출하도록 합시다!



신나는 중국어

캠프 개강식



인천 중구가 지역 초등학생과 중학생들에게 중국어체험 학습기회를 제공하기 위해 마련한 중국어 캠프 개강식이 8월 10일 월미관 대회의실에서 학생, 학부모, 원어민 강사 등 80여명이 참석한 가운데 개최되었다.

초·중학생 40명으로 선발된 참가자는 원어민 강사와 함께 실생활 중국어 대화법, 중국어로 여권발급 및 입국서류 작성 방법 등을 체험하게 되며, 특히 첫날인 10일에는 하버파크호텔에서 1박코스로 호텔 체크인, 체크아웃 등 호텔 실습체험을 통해 중국어를 쉽게 배울 수 있게 했다.

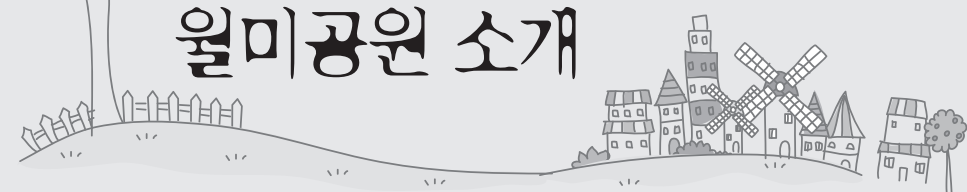
이번 캠프는 호텔, 중국어 마을, 한중문화관, 차이나타운, 중산학교 등에서 5일간에 걸쳐 다양한 중국어 생활을 체험하게한 프로그램이다.

구의 여름방학 중국어캠프는 다양하고 우수한 중국어교육 프로그램으로 학생들과 학부모들의 관심과 주목을 받고 있는 가운데 그동안 외국인과의 중국어학습 기회를 위해 해외로 출국 등 과중한 중국어 사교육비 부담을 크게 해소할 것으로 기대된다.

구 관계자는 “우수한 외국인 원어민강사를 초빙해 한 차원 높은 중국어 체험과 함께 다양한 캠프 활동으로 참가하는 초·중학생들의 중국어능력 향상과 새로운 환경 체험에 좋은 기회가 될 것”이라고 말했다.



월미공원 소개



월미공원은 50여년간 군부대 주둔으로 시민의 출입이 제한되었으나 2001. 9. 10 인천시가 국방부로부터 인수하여 공원으로 변경하여 시민들에게 개방하게 되었다.

월미공원은 자연생태계가 잘 보존되어 있을뿐만 아니라 근현대사에서 열강들의 각축장으로 그 역사성 또한 높은 곳으로, 자연생태공원 및 역사공원으로 조성되었다.

특히 공원내 한국전통정원지구에는 전통 한국 고건축의 양진당, 소재원 및 전통 연못인 부용지, 애련지 등이 있어 인천의 전통공원으로서 명소가 될것이며 또한 월미산 정상에 유리전망대가 2005. 10. 29 준공되어 시민들에게 현재 무료로 개방되고 있으며, 전망대에서 바라보면 인천국제공항 및 인천항을 조망할 수 있다.



교통편 안내 >>

▶ 제1,2경인고속도로이용

고속도로 종점 → 인천항 정문(지하차도)
→ 수인사거리 → 중부경찰서(인천역) → 인천항8부두 → 월미도(월미공원)

▶ 경인전철 이용시

인천역 하차 → 버스 2, 23, 45번 승차
→ 8부두 → “선창산업” 정류장 또는 “월미도” 하차

高! Go! 행복나눔 복지세상

사회복지의 날 기념
2009 제2회 중구 사회복지박람회

일시 2009년 9월 12일(토) 10:00~17:00

장소 자유공원 광장

행사내용

▶ **박람회 & 전시회**

- 사회복지 및 유관기관홍보
- 생활공예 & 미술 전시회
- 치매경사
- 심리검사
- 문화 및 장애인 체험
- 가족사진촬영
- 캠페인

▶ **주민참여아울림**

- 동별 대항전
- 개인전: 제기차기
- 단체전: 단체 줄넘기 (경품증정)

▶ **공연**

- 식전공연-길놀이&한국무용
- 공식행사-사회복지공로자표창, 개막선포
- 식후공연-퓨전타악퍼포먼스
- 릴레이 공연-악기, 노래, 무용, 율동 등
- 폐막식 - 성악

▶ **공연먹거리 & 나눔터 & 이벤트**

- 자장면 무료시식-점심시간
- 빵튀기 무료시식
- 나눔 바자회
- 거리 퍼포먼스

※ 본 행사 진행 중 경품 수시 추첨

참여하면 기분좋은 세가지!

하나, 복지체험을 하면 다양한 선물이 기다리고 있습니다.
둘, 내게 맞는 복지서비스 정보를 받을 수 있습니다.
셋, 다양한 공연을 하루 종일 즐길 수 있습니다.

주최: 인천광역시 중구 주관: 인천광역시중구지역사회복지협의회



결식아동 급식지원 전자카드 도입

인천 중구(박승숙 구청장)는 8월 3일부터 결식아동 급식지원 전자카드제를 시행한다고 밝혔다. 식권 제도는 그동안 빈곤층 아동들에게 수치심을 심어주고 분실의 우려가 있으며 식권을 한꺼번에 친구들과 이용하는 부작용과 식권 배부를 담당하는 동 주민센터에서는 일일이 수작업으로 제작해야 하는 등 많은 문제점이 있었다. 이에 구는 기존의 식권제도의 문제점을 없애고 아동복지사업의 효율성을 높이기 위하여 전자카드제를 도입하기로 결정하고 7월 구 금고인 신한은행과 운영위탁 협약을 체결하게 되었다. 금번 시행되는 전자카드 명칭은 “아이러브카드”로 신한은행에서 가맹점에 유선 단말기를 무상으로 공급하고 최저수수료로 가맹점의 부담을 최소화 하였으며 이용자는 별도의 충전없이 카드를 사용할 수 있는 등 편의성을 높였다. 구 관계자는 “이번 서비스 이행으로 종이 급식권의 문제점을 해결할 수 있을 뿐만 아니라, 아동복지예산 집행의 효율성을 제고 할 수 있을 것”이라고 밝혔다. 현재 중구 급식아동대상은 1,180명이며 그중 식권이용 아동은 126명으로 전자카드로 계속해서 혜택을 받을 수 있게 되었다.

다채로운 행사로 피서객들에게 한여름 밤의 추억 선사



인천 중구(박승숙 구청장)는 7월 31일부터 8월 1일까지 2일간 아름다운 자연경관과 함께 「칼잡이 오수정」 드라마 촬영지로 유명한 무의도 하나개해수욕장 (무의도 아트센터 특설무대)에서 제10회 무의도 여름바다 춤축제를 성대하게 개최했다.

7월31일 금요일에는 여름바닷가의 열기를 식혀줄 춤축제 포토존과 가면무도회가, 8월 1일에는 한마당 잔치로 가면만들기, 페이스페인팅,

길거리 퍼포먼스, 8월의 크리스마스 공연 등의 식전행사가 진행되었으며 이어 본행사로 주니어빅뱅의 축하공연, 천상춤, 터키춤, 인천향토 나나니춤 등 우리나라의 전통춤과 세계 각국의 전통춤, 창작무용연극 무의도설화가 펼쳐졌다.

특히 창작무용연극 무의도설화(춤추는 섬)는 기존의 나열식 공연에서 설화를 바탕으로 하나의 극으로 만든 것으로 색다른 경험을 선사하였다.

축제에 참여한 관광객들은 ‘크리스마스 아일랜드 가면무도회’에서 모두 함께 어우러져 즐기는 한 여름밤의 추억을 만들었다.

신종인플루엔자 예방수칙

신종인플루엔자로부터 우리 모두가 안전할 수 있는 예방수칙을 준수합시다

가리고

재채기를 할 경우에는 화장지로 입과 코를 가리고 하고

버리고

사용한 화장지는 바로 쓰레기통에 버리고

손씻고

손은 비누를 이용해 깨끗이 자주 씻고

신고하고

37.8℃이상의 발열, 기침, 목아픔, 콧물, 등의 증상이 있으면 선생님께 말하거나 가까운 보건소 및 의료기관에서 치료를 받아야 합니다.

신종인플루엔자 검색 www.cdc.go.kr

무의도, 해수담수화시설 준공

- 용유11통 주민 식수난 해결 -



인천 중구는 7월 31일 무의도에서 박승숙 중구청장, 구의원 및 개발업체인 효성 관계자, 주민 100여명이 참석한 가운데 『해수담수화시설 준공식』을 가졌다.

무의도에 설치된 해수담수화시설은 2개소의 지하수 관정에 의해 음용수 공급에만 의존해 왔던 용유11통 (무의도 샘꾸미마을) 주민들의 식수난을 해소하게 되었다.

지난 4월 효성(주)과 설비 무상 제공과 향후 2년간의 운영비 지원 협약후 2개월간의 공사를 마치고 준공식을 갖게 된 것이다.

설치된 해수담수화시설은 섬 지역에 풍부한 해수를 끌어들이 일일 300인이 사용할 수 있는 100m³의 물을 생산하는 처리하는 용량으로 용유11통 인구 129명이 2일 동안 마실 수 있다.

박승숙 구청장은 격려사를 통해 “그동안 음용수 부족으로 불편을 겪고 있던 지역 주민들에게 안정적인 음용수 공급이 이루어져 주민 불편해소와 지역경제 활성화에 기여할 것으로 기대된다”고 밝혔다.

2009 하계 청소년 숲 가꾸기 자원봉사학교 운영



인천중구 자원봉사센터(소장 임인순)는 7월 27일부터 28일까지 영종 유수지 공원에서 2009년 하계 청소년 숲 가꾸기 자원봉사학교를 운영했다.

자원봉사학교는 거리가 멀어 쉽게 자원봉사활동에 참여하기 어려운 영종 거주 청소년 60여명이 참가해 자원봉사 기초 교육과 숲에 대한 소중함을 깨달을 수 있는 계기가 되었으며 칠판질 제거, 퇴비 만들기 체험 시간을 가졌다.

독거 어르신에게 사랑의 쌀 전달



중구노인복지관과 (주)동방 인천 지사는 7월 30일 목요일 2시 중구노인복지관에서 후원품 전달식을 가졌다.

(주)동방 인천지사는 창립 제 52주년 기념 행사와 더불어 지역

사회와 사랑을 나누고자 독거어르신을 위한 사랑의 쌀 나누기 행사를 진행 하였다.

내 저소득층 및 독거어르신을 위한 복지사업에 쓰일 3백만원 상당의 쌀20kg 60포가 전달되었으며 이를 통해 중구 관내 어려운 이웃들이 삶의 질 향상에 기여하게 될 것이다.

- 드림스타트센터 특화사업 일환 - 우수 스포츠단 발대식



인천 중구(박승숙 구청장)는 7월 27일 성미가엘 종합사회복지관 대강당에서 아동과 학부모, 기관 관계자 30여명이 참여한 가운데 우수 스포츠단 발대식을 가졌다.

구는 드림스타트 센터 특화사업으로

아동 및 청소년들이 중국 전통의 무술인 우슈를 통해 자신감을 획득하고 체력단련 활동으로 체질 강화, 자기 방어능력 습득과 용감 하고 강인한 의지를 기를 수 기회를 제공하기 위한 일환으로 우수 스포츠단을 운영하게 되었다고 밝혔다.

우수 스포츠단은 매주 2회 성미가엘 종합사회복지관 대강당에서 기초 무술 훈련을 실시하게 되며, 첫째 · 셋째 토요일에는 작전동 소재 무술학원 현무관에서 전문 무술 훈련을 실시한다.

27일 열린 발대식에서는 무술학원 현무관(이근학 관장)에서 우슈에 관한 전반적인 설명과 무술 시범이 있었으며, 교육비 40%를 후원키로 협약했다.

한편, 드림스타트센터 관계자는 꾸준한 훈련을 통해 실력이 늘어나면 각종 문화 예술행사시 시범발표회를 갖을 예정이라고 밝혔다.

모두가 하나가 된 수박파티



인천중구자원봉사센터(임인순 소장)는 2009. 8. 1(토) 자유공원에서 「제8회 Total 자원봉사의 날」 행사를 실시하였다.

이날 행사는 노인야외놀이문화 협의회(회장 민일녀)에서 후원한 수박으로 무더위 속에 자유공원을 찾은 어르신들과 시민 그리고

외국인에게 한낮의 더위를 말끔이 해소시키는 시간을 제공하였다.

수박을 함께 나누던 외국인은 “더운 날씨에 관광을 하느라 지치고 피곤했는데 뜻밖의 수박을 먹게 되어 기쁘다” 며 자원봉사자들에게 고마움의 마음을 전했다.

또한 한편에서는 의료 전문봉사단 20여명이 수지침 봉사, 발마사지 봉사, 이.미용 봉사, 발마사지기계 및 반신욕기 체험 코너를 운영하였으며, 시민노래자랑과 각설이 타령, 민요등 무대공연도 함께 이루어졌다.

“치아 치료로 마음 치료까지 받아요”



인천광역시중구장애인 종합 복지관(관장 정용충)과 이규원 치과의원(중구 내 등)은 2009년 8월 6일 오전 11시 중구장애인 종합복지관 강당에서 업무협약을 체결 하였다.

이날 업무협약을 통해 두 기관은 장애인의 서비스 욕구 중 가장 큰 비중을

차지하는 치과진료를 위하여 장애인의 치료 환경을 개선하고 지역사회 발전 및 장애인 재활서비스 증진을 위한 다양한 연계 활동을 진행할 것이라고 밝혔다.

업무협약식을 체결한 뒤 이규원 원장(이규원 치과의원)은 “평소에도 장애인 및 지역사회 소외계층을 위한 다양한 진료지원을 해왔지만 오늘 협약을 계기로 장애인의 치과 진료를 조금이나마 쉽고 가깝게 찾을 수 있도록 지원하고 경제적으로 어려운 가정에 치료비 부담을 덜어 낼 수 있게 되어 무척 기쁘다”고 전했다.

한편 정용충 관장(중구장애인종합복지관)은 “중구장애인종합복지관을 이용하는 장애인 및 가족, 자원봉사자, 후원자라면 누구나 이규원 치과의원을 통해 다양한 혜택을 받을 수 있을 것”이라고 전했다.

또한 “앞으로도 지역 사회에 다양한 단체들과의 업무협약을 통해 복지관 중심의 재활서비스를 넘어 지역사회 전반에 장애인에 대한 관심이 증대될 수 있도록 노력하겠다”고 전했다.

송월동 주민자치센터 프로그램

■ 요가교실 : 매주 월, 수, 금요일

- 운영시간 : 매주 월, 수, 금요일 14:00 ~ 15:30(각 1시간 30분)
- 인 원 : 20명
- 장 소 : 주민센터 지하 1층

■ 사물놀이교실 : 매주 월, 화요일

- 운영시간 : 매주 월, 화요일 18:30 ~ 20:00(각 1시간 30분)
- 인 원 : 20명
- 장 소 : 주민센터 지하 1층

■ 춤추는노래교실 : 매주 목요일

- 운영시간 : 매주 목요일 14:00 ~ 16:00(각 2시간)
- 인 원 : 20명
- 장 소 : 주민센터 지하 1층

■ 컴퓨터교실 : 매주 화, 목요일

- 운영시간 : 매주 화, 목요일 09:00 ~ 12:00(각 3시간)
- 인 원 : 10명
- 장 소 : 주민센터 3층 정보이용실

■ 동화구연교실 : 매주 화요일, 목요일

- 운영시간 : 매주 화, 목요일 14:30 ~ 16:00(각 1시간 30분)
- 대 상 : 관내거주 아동(유치부, 초등부)
- 인 원 : 20명
- 장 소 : 주민센터 2층 다목적홀

■ 영어교실 : 매주 수, 목요일

- 운영시간 : 매주 수, 목요일 17:00 ~ 18:30(각 1시간 30분)
- 대 상 : 관내거주 아동(초등부 저학년)
- 인 원 : 관내거주 아동 20명
- 장 소 : 주민센터 지하 1층

■ 중국어교실 : 매주 화, 목요일

- 운영시간 : 매주 화, 목요일 09:30 ~ 11:00(각 1시간 30분)
- 인 원 : 20명
- 장 소 : 주민센터 2층 다목적홀

■ 문의 : 송월동 주민센터 ☎760-7970



도원동

- 저소득주민을 위한 - 『사랑의 쌀』전달 사업 전개

도원동 통장자율회는 7월 29일(수) 적십자회비 업무 지원금 사용 계획의 일환으로 저소득주민 및 독거노인 14세대에게 “사랑의 쌀” 전달 사업을 실시하여 주위에서 소외되고 경제적으로 어려운 주민에게 따뜻한 사랑의 손길을 전달하고 이웃사랑 나눔의 정을 통한 적십자정신을 구현하는데 이바지하였다.



『사랑의 김치나누기』 행사 열어

도원동 새마을부녀회는 7월 29일(수) 도원동 경로당에서 ‘사랑의 김치나누기’ 행사를 열었다. 저소득계층 및 독거노인 35세대를 직접 방문하여 따뜻한 손길을 전달한 이 행사에는 중구의회 김철홍 의원과 각 동 주민대표가 참여하여 훈훈한 정을 나누었다.



영종동

소외계층에 생필품 전달



영종동 새마을부녀회(회장: 신순덕)은 7월 15일(수) 기초생활수급자 또는 차상위계층 등 사회복지제도의 혜택을 받지 못하는 독거노인 등 도움이 필요한 소외계층 12세대에 세제, 치약, 휴지, 밀가루 등 50여 만원 상당의 생필품 기증하였다.

신흥동

새마을 협의회·부녀회 사랑 나눔



신흥동 새마을협의회(회장 이운봉), 부녀회(회장 김명희)에서는 7월 11일(토) 가정형편이 어려워 집수리를 못하는 기초수급자 (이봉금)의 집을 자재 및 인력을 투입하여 집수리하여 이번 집중호우에도 비가 새지않는 등 훈훈한 사랑의 집 고쳐주기를 하였다.

새마을 협의회 부녀회에서는 지난 6월 사랑의 국수 잔치에 이어 7월 17일(금) 복날을 맞이하여 어르신 300여분에게 삼계탕을제공하였으며, 신흥지구대 생활안전협의회(회장 김명수와 8명) 회원들의 자발적인 봉사와 도움, 그리고 신흥동 형제한의의원(원장 최흥민)의 한방찜파스 (2Box)을 기증으로 더욱 훈훈한 사랑 나눔의 시간을 가질 수 있었다.





한 장의 카드로 두 가지 바우처 서비스 이용

—「산모신생아 바우처카드와 고운맘카드 통합」, 8월 1일부터 통합카드 발급—

출산관련 서비스를 지원하는 바우처카드 2개가 하나로 통합된다. 8월1일부터 임신·출산과 관련된 진료비 지원 서비스를 제공하는 고운맘카드와 출산가정에 산후조리 서비스를 제공하는 산모신생아 바우처카드가 통합되어 새로운 『고운맘카드(통합카드)』가 발급된다.

- ✦ **임신·출산 진료비지원사업**: 소득과 상관없이 임신부에게 20만 원 이내에서 산전 진찰과 분만비용을 지원(건강보험재정)
- ✦ **산모·신생아도우미지원사업**: 전국가구 월평균소득의 50%이하(4인가구 월 1,956천원)인 저소득가정 산모와 신생아에게 건강관리 및 가사지원서비스 제공(일반재정)

그동안 임신부는 고운맘카드를 사용하여 산전진찰이나 출산관련 비용을 지원받았으나 출산 후 산후조리 서비스를 지원받기 위해서는 별도의 산모신생아 바우처카드를 발급받는 불편이 있었다.

앞으로는 별도의 산모신생아 바우처카드를 발급받을 필요 없이 임신 시에 발급받는 고운맘카드(통합카드)를 사용하여 산후조리서비스를 받게 된다.

새로운 고운맘카드는 기존 고운맘카드에 산모신생아 바우처를 결제할 수 있도록 발급되며, 이용자가 기존 고운맘카드를 재발급 받는 경우 새로운 고운맘카드로 발급되는데 임신·출산 진료서비스 잔여 한도는 새로운 고운맘카드로 사용 가능하다.

또한, 8월1일 이전에 고운맘카드를 발급받은 임신부가 산모신생아도우미지원서비스를 이용하기 위해서도 새로운 통합카드인 고운맘카드를 발급받아야 한다.

✦ 새로운 고운맘카드(통합카드) 신청 방법

- 임신·출산진료비지원 : 국민은행지점, 우체국, 건강보험공단지사
- 산모신생아도우미지원서비스 : 시,군,구 보건소(8.1. 이전 발급된 고운맘카드 소지자 등)
- ※ 8. 1.이후 임신출산진료서비스 이용하기 위해 새로운 고운맘카드(통합카드)를 발급받은 임신부는 기 발급된 고운맘카드 사용

금번 바우처 카드의 통합을 통해 한 장의 카드로 두 가지 서비스(임신·출산진료비지원서비스와 산모신생아도우미지원서비스)를 이용할 수 있게 됨에 따라 임신부의 바우처카드 사용이 한층 편리해질 것으로 기대된다.

✦ 통합카드(안)



산모신생아 바우처카드



고운맘카드



통합카드

■ 담당부서 : 보건복지가족부 사회서비스정책과
☎ 02-2023-8426



장애인 재활보조기구를 신청하세요!!!

인천 중구에 사시는 생활이 어려운 저소득 장애인에게 재활보조기구를 무료로 교부해드립니다.

• 지원대상

- 장애종별 : 장애인복지법 제32조의 규정에 의거 등록된 지체, 뇌병변, 시각, 청각, 심장장애인
- 소득수준 : 국민기초생활보장법상 수급자 및 차상위 계층

• 지원내용

- 욕창방지용 매트 : 1~2급 지체, 뇌병변, 심장 장애인
- 음향신호기의 리모콘, 음성탐상시계 : 시각장애인
- 휴대용 무선신호기, 진동시계 : 청각장애인 등

• 신청장소 : 동 주민센터

• 신청기한 : 09. 09. 11(금)까지

• 문 의 : 장애인복지팀 ☎ 760-7662

장애인 자녀교육비를 지원해드립니다.

인천광역시 중구에 거주하시는 저소득 장애인 가구에 자녀교육비를 지원해드립니다. 관할 주민 센터에 신청하세요.

- **지원대상** : 소득인정액이 일정금액 이하인(아래 참조, 자세한 사항은 관할 주민센터에 문의하세요) 가구의 1~3급 장애인인 중, 고등학생 및 1~3급 장애인의 중, 고등학생 자녀

구분	내 용			
	가구규모	1인	2인	3인
소득인정액	(월/원)	638,099원 이하	1,086,492원 이하	1,405,542원 이하
	가구규모	4인	5인	6인
	(월/원)	1,724,592원 이하	2,043,640원 이하	2,362,690원 이하
대 상	· 1~3급 장애인 중학생 및 고등학생 · 1~3급 장애인의 중학생 자녀 및 고등학생 자녀			

• 지원내용

- 고등학생의 입학금 및 수업료 전액
- 고등학생의 교과서대 106천원(연1회)
- 중학생의 부교재비 32천원(연1회)
- 중, 고등학생의 학용품비 44천원(학기당 22천원씩 연2회)

• 신청장소 : 동 주민센터

• 신청기한 : 09. 09. 11(금)까지

• 문 의 : 장애인복지팀 ☎ 760-7662

활기찬 생활을 위한 건강유지~! 보건소에서 책임져 드립니다^^



말라리아를 예방합니다.

말라리아는 기생원충이 인체내 적혈구와 간세포내에 기생함으로써 발병되는 급성열성감염증으로 치료에 의해 완치가 가능합니다.

열룩날개모기 속의 암컷모기가 인체에 붙어 흡혈하면서 원충 즉, 포자소체를 인체내에 주입함으로써 전파됩니다.

➔ 증상?

- 오한, 발열, 발한 후 해열이 반복적으로 나타남
 - 오한기 (춡고 떨리는 시기) : 춡고 떨린 후 체온이 상승
 - 고열기 : 체온이 39~41℃까지 상승하며 피부가 건조함 (~90분)
 - 하열기 (발한기) : 침구나 옷을 적실 정도로 심하게 땀을 흘린후 체온이 정상으로 떨어짐 (4~6시간)

➔ 두통이나 구역, 설사 등을 동반함예방은 이렇게?

- 가능하면 모기가 무는 저녁시간부터 새벽까지 외출을 삼간다.
- 외출이 부득이한 경우는 긴소매의 상의와 긴바지를 입는다.
- 검은색은 모기를 유인하므로 피하는 것이 좋다.
- 휴면시에는 가급적 모기장을 사용한다.
- 문과 창에는 방충망을 설치한다.
- 에어로졸 살충제를 침실에 분무하여 모기를 없애도록 한다.

➔ 치료는?

- 고열을 동반한 발열이 반복될 시에는 긴급히 보건소를 방문하여 주시기 바랍니다.

■ 문 의 : 예방의학팀 ☎ 760-6044



고혈압·당뇨병 환자를 위한 미추홀 건강포인트제도

• 미추홀 건강포인트제도란?

미추홀 건강포인트제도란 고혈압·당뇨병으로 진단받거나 관리를 시작하는 대상자들이 지속적으로 치료를 잘 받으실 수 있도록 돕는 일종의 인센티브라 할 수 있으며, 참여에 동의한 의료기관에 등록된 만성질환자에게만 제공되는 제도입니다.

• 기 간 : 연중

• 대 상 : 지역 내 고혈압, 당뇨병을 진단받은 만성질환자

• 참여하는 방법 : 중구보건소와 함께 참여하는 의료기관에 방문하여 참여 동의서를 작성

• 건강 포인트 부여방법

- 등록 포인트 : 5,000포인트 (최초 등록시 1회만 인정)
- 방문 포인트 : 월 1회 의료기관에 방문시 1,000포인트
- 교육 포인트 : 의료기관 및 보건소에서 교육 받을시 2,000포인트 (년 3회만 인정)
- 검진 포인트 : 1,000포인트 (6개월에 1회 필수검사만 해당)

• 건강 포인트 사용방법 : 10,000포인트 이상 적립 후 현금처럼 사용가능하며, 최대 20,000포인트까지 사용가능 (검사, 예방접종 본인부담금 사용)

• 건강 포인트 유효기간 : 1년 이내

■ 문 의 : 보건의료팀 ☎ 760-6062~3



충치예방을 위해 치아 홈 메우기 해드립니다

• 장 소 : 중구보건소 2층 구강보건실

• 대 상

비 용	대 상	기 간
무료	- 중구 거주 기초생활수급자와 차상위 계층 초·중·고생 - 중구 거주 또는 중구 소재 초·중·고교 1,2학년	2009. 3월부터 (선착순 120명)
유료 (치아당 5,000원)	초·중·고생	1월 ~ 12월

• 시술방법 : 보건소에 사전 전화 예약 (전화접수 가능)

⇒ 구강검진 후 건전치아에 한하여 4개까지 시술

⇒ 사후관리 (6개월 주기 정기검진 실시, 1년 무상관리)

■ 문 의 : 구강보건실 ☎ 760-6077



보건소에 임신부 등록하러 오세요

- 출산장려지원사업 안내 -

➔ 임신부 등록은 어떻게 할까요?

- 대 상 : 중구에 주소지를 둔 임신부
- 장 소 : 보건소 1층 모자보건실 또는 영종보건지소, 용유보건지소
- 기 간 : 연중
- 준비물 : 신분증, 산모수첩

➔ 지원 내용

- 임신부 건강진단 실시 (혈액검사, 소변검사)
- 영양제 (철분함유) 지급 : 임신 20주부터 산후 1개월 (6개월)
- 임신부 구강용품 지급 : 산전 관리 기간 중
- 임신부 건강 검진비 지급 : 1인 1회 50,000원 까지

➔ 임신부 건강교실 운영 : 라마즈 체조교실, 모유사랑교실, 태교교실

➔ 분만 후 아기 탄생 축하 선물 제공 (이마형 적외선 체온계)

- 보건소에서 2회 이상 관리 받은 산모
- 출산 후 1개월 내 1회 지급

➔ 모유 수유 유촉기 대어

- 대 상 : 관내 직장인 산모, 아기가 병·의원에 입원 또는 미숙아를 둔 산모
- 기 간 : 1개월 (한 달 연장 가능)

➔ 산모 신생아 도우미 지원사업

- 대 상 : 전국 가구 월평균소득 50%이하 가정
- 내 용 : 단태아 기준 12일 가정방문 서비스

➔ 불임부부 지원사업

- 대 상 : 도시근로자 월평균 소득 130%이하 가구
- 지 원 : 시험관 아기 등 보조 생식술
- 지원금액 : 1회 시술 시 150만원, 최대 1인 3회 까지

■ 문 의 : 가족보건팀 ☎ 760-6028, 6022~3

영종보건지소 ☎ 760-7771

용유보건지소 ☎ 760-7692



희귀난치성질환자 등록제 실시

1 건강보험공단 산정특례대상 희귀난치성질환자 등록제 실시

- 희귀난치성질환자의 입원·외래 본인부담률 20%→10%로 경감

• 시행일자 : 2009.7.1

• 대상질환 : 희귀난치성질환자 산정특례 대상 질환

• 지원대상자 : 의사의 진단·확인받은 희귀난치성질환자

• 의료비지원범위 : 요양급여 중 본인부담률 10%

• 등록기관 : 건강보험공단

2 보건소등록「희귀난치성질환자 의료비 지원사업」

• 대상질환 : 보건복지부 지정고시 희귀난치성질환 111종

• 지원대상자 선정기준 :

- 건강보험가입자로서 소득, 재산기준을 동시에 만족하는 자

※ 2009.10.1일부터는 건강보험공단 산정특례대상 희귀난치성 질환자 등록제에 등록을 하신 분에 한하여「희귀난치성질환자 의료비지원사업」에 신청이 가능합니다.

- 의료급여수급자 (의료급여에서 지원되지 않는 일부질환 14종)

• 의료비지원범위 :

- 요양급여 중 본인부담금 전액

- 호흡기 대여료 및 보장구 구입비 (근육병 등 일부질환 5종)

- 간병비 (근육병 등 일부질환 5종)

■ 문 의 : 가족보건팀 ☎ 760-6020

2009 인천여성미술비엔날레에 가다!!

비엔날레라는 이름부터 생소하다. 사전에서 찾아보니 2년에 한번씩 열리는 국제미술전이라고 한다. 이 말이 보급된 근원은 1895년 이탈리아의 베니스 비엔날레가 열리면서였다. 우리나라에서는 1995년 광주비엔날레가 개최되었다. 중구의 옛 창고건물을 리모델링하고 주변 근대건축물들을 활용하여 열고 있는 2009 인천여성미술비엔날레 속으로 들어가 보았다.

2009 인천여성미술비엔날레 본전시는 <가까이 그리고 멀리>라는 주제로 52명의 해외작가와 국내 작가 49명, 총25개 국가에서 101명의 여성 작가를 초대한다. 본전시는 여성과 여성을 둘러싼 '공간'에 대한 이해와 탐구를 다루고 있다. 도시공간의 확장, 문화경계의 확대를 모색하고 있는 인천의 현재를

주제의 배경으로 삼아, 가까운 공간, 즉 심리적·정신적 공간에서부터 먼 공간, 즉 사회적·문화적 공간까지 폭넓은 영역을 중첩하며 살아가는 현대인의 삶의 스펙트럼을 살펴본다. 글로벌 시대의 공간은 매우 빠른 속도로 변하고 있다. 인천, 한국, 세계의 여성 작가들을 둘러싼 공간 역시 역동적으로 변화하고 있으며, 매우 개인적인 공간과 물리적, 사회적 공간, 그리고 이제 우리에게 필수가 된 사이버 공간은 상호 관계를 맺으며 확장되고 있다. 본전시는 이러한 공간의 문제를 <개인적 영역>, <유동적 내부>, <갈등하는 공간>이라는 3개의 부분으로 나누어, 각각의 주제 안에서 다양한 매체를 소화하는 동시대 여성 작가들의 작업을 담아내었다.

조출전에서는 '21세기, 여성의 세기, 다양성과 희망의 세기'라는 주제로 남녀 작가들을 초대해

그들 사이에서 예술적 소통을 모색한다. '21세기 전'은 21세기를 여성적이며, 다양하고 정치, 인종, 또는 성적인 억압이 없는 세기로 예정하고 실행해 보자는 프로젝트이다. 이 전시는 한 사회를 인간 주체성의 다양한 측면과 여성성의 관점에서 바라볼 때 발생하는 여러 가지 문제들을 포괄적으로 토론하고 연구하는 이해의 장을 제공할 것을 목표로 한다. 이를 위해 예술작품을 비롯하여 각종 도록과 전문서적, 일련의 영상, 퍼포 먼스, 토론 등을 집결, 여러 분야들을 조합하는 다차원적이고 혼성적인 구성 방식을 도입한다.

참여전에서는 미술계에서 활발히 활동하면서 인천여성비엔날레를 후원하는 한국여성작가들이 개별부스에 자신의 작품을 선보였다.

여성비엔날레...

작품들과 작가들을 살짝 들여다 보도록 할까??

마샤 와이드너의 해일 이후 2004-2005 뜨개질



지난 5년간 마샤 와이드너는 손수 만든 얇은 리넨 종이와 나무, 고대 일본의 천, 리넨으로 끈 실 등을 사용하여, 벽에 설치하는

조각과 입체 작품들을 제작해왔다. 작가는 미국과 아이슬란드, 프랑스 등에서 많은 전시를 열었다. 리넨으로 종이를 제작하는 것은 작품의 완성도를 결정하는 중요한 부분이다. 종이로 만든 최종 결과물은 작가가 결정하는 것이 아니라, '집, 심사숙고, 고요함'이 결정한다고 말한다. 작가가 쓰는 재료는 유기적인 형태를 띠며, 색깔이 없고, 작가가 손으로 만들었다는 느낌을 그대로 보여준다. 이러한 유기성, 무색, 손수 만든 느낌은 작품을 구현하는 주요한 요소들이다. 작가가 보여주고자 하는 주제는, 이 세상 속에서 안전함과 고요함을 찾고자 하는 갈망이다. 이는 작가의 어릴 적 기억과, 병에 걸린 어린이들과 함께 병원에서 일했던 작가의 경험에서 비롯한다.

이번 비엔날레에 출품한 작품 <해일 이후>는 허리케인 카트리나, 츠나미, 세인트 헬렌 산의 화산 폭발등이 불러온 대재앙을 다룬다. 이 작품은 레이스처럼 하늘하늘한 재료들을 엮어 만들었다. 소재가 천장에서부터 파도처럼 늘어짐으로써, 츠나미가 초래한 대형 파도를 연상하게 하는 한편, 어린 아이들이 부모의 눈을 피해서 숨는 나무집이나 은신처를 떠올린다. 이 작품은 투명하고 가벼운 느낌으로 공기 속에 자연스럽게 융화하고, 하늘하늘하게 흘러내리는 연약한 재질로써 대재앙이라는 비극과의 극명한 대조를 그려낸다. 이러한 작업을 통하여 작가는 바깥 세계의 고통으로부터 잠시 벗어날 수 있는 안식처를 만들어주는 것이다.

김순임의 더 스페이스 더 스페이스 17-인천 2009



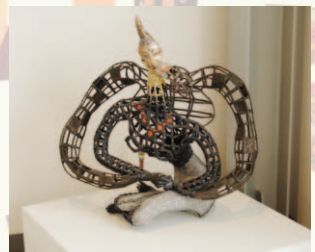
김순임은 소백산 풍기에서 나고 성장하였고, 이화여자대학교와 동대학원에서 조소를 전공하였다. 2007 아이작작가를

위한 프리멘 파운데이션의 장학금을 수상하여 미국의 버몬트 스튜디오에서 아티스트 레지던시에 참여하면서 첫 개인전을 열었고, 최근에는 서울시립미술관의 SeMA 신진작가 프로그램으로 서울에서, 뉴욕 ISCP 레지던시 프로그램으로 뉴욕에서 개인전을 가졌다. 2002년 이후 서울, 뉴욕, 인천, 도쿄, 후쿠시마, 상하이, 수원, 폴란드 등 각국에서 RN준히 작품을 발표해 왔고, 2009년 이후 한국문화예술위원회 아르코 영 프론티어에 선정되는 등 활발한 활동을 보이고 있다. 김순임은 '기억'을 통해 평범한 사물에도 특별한 존재의 가치가 생겨난다는 인식을 작업에 꾸준히 반영해왔다. 이러한 특징을 가장 잘 대변하는 작업이 2003년부터 계속해온 <어디서 굴러먹던 돌멩이> 시리즈이다. 작가는 낯선 장소에서 만난 돌멩이를 기억하기 위해 사진으로 기록하고 돌멩이 위에 만난 날짜와 장소를 적은 후에 채집해서, 전시장에 기록과 실물을 함께 전시한다. 이로써 한낱 돌멩이는 작가가 여행한 낯선 장소에 대한 기억을 담은 매개체가 되고, 전시장으로 옮겨져 예술적 오브제로서 관객을 만나게 된다. 작가가 만난 사람들을 섬유소재를 이용해 만든 <The Face> 시리즈와 <The People> 시리즈도 '만남'과 '기억'이라는 문제의식을 표현한 것이라는 점에서 맥락을 같이 한다. 작가는 대상과 대상이 존재하는 환경이 서로 다르지 않다고 생각하기 때문에 사람들을 재현할 때 그 사람이 사는 지역에서 익숙한 재료를 사용한다.

소쿠테비 외르의 신성한 커플

2008, 혼합매체

소쿠테비 외르는 캄보디아의 프놈펜에 거주하며 작업을 하고 있다. 바탐 방에서 회화를 공부했으며, 2007년 프놈펜으로 이주한 후



계속 작업을 하고 있다. 소쿠테비는 캄보디아에서 활동하는 소수의 여성 작가중의 한 사람이다.

작가는 인간의 삶을 지배하는 보이지 않는 정령이 있다고 믿으며, 이런 믿음은 힌두교가 캄보디아의 문화에 큰 영향을 미치고 있는 현실과 무관하지 않다. 그 동안 제작한 작업을 보면 어머니와 아이 사이의 따뜻한 사랑을 표현한 바 있으며, 표현 형식은 전통적인 크메르 민속양식을 따르고 있다.

8월 30일에는 페넬로프 톰슨의 퍼포먼스가 준비되어 있다. 평화로운 세상만들기라는 제목으로 14:00시~15:00시까지 인천아트플랫폼 공연장에서 관객이 참여할 수 있는 행사로 작가와 관객이 하나로 어울릴 수 있는 뜨개작업이 될 예정이다.

8월의 마지막 비엔날레와 함께 해보는 것은 어떨까??

>> 관람안내

- 입장료 보통 : 어른 7,000원, 청소년 5,000원, 어린이 2,000원
- 단체할인 : 어른 5,000원, 청소년 3,000원, 어린이 1,000원 (내국인 20명 이상, 외국인 10인 이상)
- 가족할인 : 4인 가족권 15,000원(부모와 자녀 2명)
- 무료입장
 - 만4세 미만 영·유아, 만65세 이상자
 - 국가유공자, 기초생활수급대상자, 기초구립부 자유공무원일대 갤러리자유
 - 1~3급 장애인 및 동반보호자 1인
 - 전·의경, 단기사 이하 현역군인
 - 단체 인솔자 및 교사(10명당 1인)
 - 단체유치 여행사가이드 및 버스기사



연속기획

중구 문화재 탐방 (17)

조병수 가옥 (趙炳秀 家屋)

조병수 가옥은 중구 남북동 868번지, 영종도와 인접한 용유도의 주산(主山) 오성산(五星山)아래에 위치한다. ‘ㄱ’자 안채와 사랑채를 맞댄, 튼 ‘ㄱ’자형으로 지붕은 한식 골마루 기와의 합각지붕이다. 비교적 크고 좋은 재목을 사용하고 정교한 가공으로 만들어졌으나 문짝등은 그다지 좋은 자재가 쓰이지 않았고 매우 퇴락한 상태였으나 보수공사를 하였다.

안채 종도리에 기록된 상량문에 의하면 1890년에 건립된 것으로 되어 있다. 안채는 정면 3칸, 측면 1.5칸으로 앞에 좁은 툇마루를 설치하고 뒤에는 퇴를 내어 벽장으로 만들었다. 대들보를 비롯한 부재들은 비교적 굵고 좋은 재목을 사용했다.

안방 앞에는 2칸의 넓은 부엌을 달았으며 안방 쪽 1칸의 부엌 천장을 낮추어 다락방으로 꾸몄다. 이와 같은 주거 형태는 경기·충청지방에서도 많이 보인다. 안방은 2칸의 넓이를 통칸으로 만들고 부엌 쪽 벽에 다락방으로 오르는 문을 설치하였으며 대청과의 사이에는 아(亞)자형 미닫이문을 달았다. 건넌방은 대청으로의 출입문과 앞 툇마루 쪽에 띠살문을 달았다.

부엌 안에는 안방에 붙여서 아궁이가 세 개인 부뚜막을 설치했고 서쪽 벽에는 수도전을 설치했다. 서부 모서리는 원래 창방이었던 것으로 보이나 지금은 연료 목재를 놓는 자리로 사용하고 있다.

안채 대청과 건넌방 마루 끝에는 유리창을 설치했다.

대문 문짝 위 중방 윗부분은 회벽 처리된 가운데에 팔각형의 격자문장이 설치되어 있는 것이 이색적이다. 사랑방 앞 기단 끝에는 붉은 벽돌로 화장(化粧)담을 설치했다. 바깥 담장은 토담 위에 기와를 얹은 형태이며 바깥마당은 대나무 숲이 이 가옥의 측면을 자연스럽게 감싸고 있다. 전형적인 중부 해안지방의 중류 농촌 가옥의 특성을 가지고 있는 주거로서 1997년 7월 14일 인천광역시 문화재자료 16호로 지정되었다.

호군재와 선녀암의 슬픈 사랑 이야기



조선 시대에는 서해의 군사 요지인 영종도에 영종진을 설치했다. 영종진의 군인인 한호군이 뒷사람의 명령으로 용유도의 군진 시설을 맡아보게 되었다. 비가 오는 어느 날, 용유도에서 군진 시설을 돌아보고 진영으로 돌아오는 길에 갯벌을 지나는데 한 여인이 조개잡이를 하고 있었다. 비바람이 부는 날에는 사람이 거의 없는데 무슨 연유로 이런 날씨에도 조개잡이를 하는지 궁금하여 호군은 그 여인에게 다가갔다. 조개를 캐느라고 정신이 없는 여인의 행색은 비록 초라했지만 얼굴은 무척 예뻐했다. “무슨 연유로 이런 날씨에도 조개잡이를 하십니까?”

갑작스런 질문에 놀란 여인은 깜짝 놀라 처음에는 대답을 꺼려 했으나 호군의 온화한 표정과 부드러운 말씨에 안심하고 사정 이야기를 하기 시작했다.

병든 아버지를 모시고 하루하루를 조개잡이로 연명하며 어렵게 살아가고 있다고 이야기를 하는 여인의 눈에는 이슬 같은 눈물이 맺혀 있었다. 사정 이야기를 들은 호군은 그 여인과 헤어져 진영으로 돌아오는 길에 마을 사람에게 여인의 집을 물어 보고 여인의 행실도 알아 보았다.

그 여인은 혼인할 나이가 되었음에도 아픈 아버지를 간호하느라고 결혼할 생각을 못하고 있었다. 행실 바르고 효심 또한 지극하여 동네 사람들의 칭송이 자자했다. 이런 소문을 들은 호군은 어떻게 해서든지 여인을 도와 주고 싶었다.

며칠 후 호군은 병사를 시켜 여인의 집에 몰래 쌀 한가마를 갖다 놓았다. 여인은 누구의 도움인지 궁금했으나 워낙 어려운 생활이기에 하늘이 도운 것이라 여겼다. 그런데 며칠 뒤에는 쌀감이 마당에 놓여져 있었고 또 며칠 뒤에는 옷감이 놓여 있기도 했다. 여인은 이상한 생각이 들었으나 누구의 도움인지 전혀 알 수가 없었고 단지 마음 속으로만 고맙게 여길 뿐이었다. 그렇게 호군은 여인을 몰래 도와 주면서 그 여인을 흠모하게 되었다. 하지만 호군에게는 어렸을 때 집안 문중 어른들끼리의 약속으로 혼인한 부인이

있었다. 세월이 흘러 영종진으로 돌아갈 날이 다가오자 호군은 여인을 만나 그 동안 일들을 이야기하고 비록 소실이지만 자신과 혼인을 하여 병든 아버지를 모시자고 했다. 여인은 소실로 사는 것은 싫었지만 그동안 자신을 도와 준 호군이 매우 고맙고 또 호군과 정이 들기도 한 데다가 병든 아버지를 잘 섬길 수 있을거 같은 생각에 승낙했다. 그렇게 하여 소실로 들어간 여인은 호군 집 뒤쪽 한적한 곳에 별채를 지어 호군의 사랑을 받으며 행복하게 살았다.

호군이 외출하면 여인은 아버지의 병을 하루 속히 낫게 하기 위해 절에 가서 불공을 드렸다. 호군과 소실의 사이가 좋은 것을 시기한 본부인은 호군이 외출할 때마다 소실이 밖으로 나가 외간 남자를 만나러 나간다고 소문을 냈다.

어느날 호군이 우물거를 지나다가 뽕배하는 여인들의 이야기를 듣고 깜짝 놀랐다. 호군의 소실이 외간 남자와 정을 통한다는 이야기였다. 호군은 소실을 의심하기는 싫었지만 아니 뎌 굴뚝에 연기 날 리 없다는 생각에 우선 여인을 만나 확인해 보기로 마음 먹었다. 급히 집으로 돌아온 호군이 별채로 나가 보니 여인은 없고 방한쪽 구석에 낡은 남자의 대님이 놓여 있었다. 그 대님은 소실을 모함하려고 본처가 꾸민 계략이었는데 호군은 그만 소실의 부정이라고 생각하고 말았다.

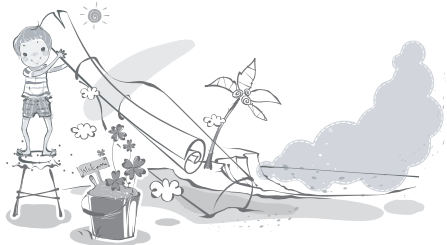
그 후 호군은 소실의 별채를 찾지 않았고 여인은 아무 이유 없이 찾아오지 않는 호군을 원망하게 되었다. 여인이 호군을 찾아가 이유를 알아보려 했으나 호군은 방문도 열지 않고 외간 남자와 정을 통한 계집과는 얘기를 알겠다고 호통을 쳤다.

별채로 돌아온 여인은 억울한 누명을 벗고자 호군에게 자신의 결백을 밝히는 긴 편지를 남겨 놓고 태평암에서 몸을 던져 자결하고 말았다.

이 여인의 시체는 조수에 밀려 호군과 여인이 처음 만난 곳인 용유도 포구에 떠밀려 왔다. 후에 이 모든 사실을 안 호군은 자신의 잘못을 깊게 뉘우치고 후하게 장례를 지냈다. 그 후부터 여인이 몸을 던진 태평암을 선녀암(仙女岩)이라 부르고, 그 여인을 묻은 용유 포구 고개를 호군재라 불렀다.

■출처 : 인천역사문화총서 <옛날옛적에 인천>

여름철 응급상황과 처치법



>> 고온질환

여름철에 특히, 날씨가 무더운 낮에 야외에서 운동을 하거나 육체적인 노동을 할 때에 체온상승과 심한

발한으로 일어날 수 있는 응급상황은 다양하다. 졸도, 손발의 부종, 열경련, 일사병 등 심한 상황들과 열사병과 같이 매우 위험한 상황에 이르기까지 다양하게 나타날 수 있다.

열부종은 열에 노출된 후 수일동안 손과 발이 붓는 것으로 대개 열에 적응이 안된 노인들에게 잘 오고 치료하지 않아도 자연적으로 수일 내에 사라지기 때문에 크게 걱정하지 않아도 된다. 열경련은 대개 종아리 근육에 경련이 일어나는 것으로 원인은 땀을 과도하게 흘린 후 부족한 수분을 물로만 보충했을때 일어나기 때문에 치료는 염분과 수분을 충분히 공급해주면 소실된다.

일사병은 위에서 설명한 상황들보다는 더 심한 경우로 심한 탈수와 전해질 부족으로 현기증, 두통, 허약감, 피로, 오심, 구토 등의 증상이 나타나며 체온도 40℃까지 상승할 수 있지만, 아직까지 의식은 깨끗한 상태로 수액과 전해질을 공급해 주면 잘 회복되므로 대개 입원할 필요까지는 없다.

마지막으로 열사병은 일사병보다 더 심한경우로 이 때는 환자가 의식이 없어 지고 체온이 40.5℃ 이상까지 오르나 땀은 나지 않는 경우로 빨리 치료하지 않으면 생명이 위험한 응급상황이다.

열사병은 체온조절이 잘 안되는 노인, 어린애, 만성질환자 등이 고온에 오랫동안 노출되었을 경우 잘 일어난다고 하지만 젊은 사람이라 하더라도 무더운 날씨에 적응이 안된 상태에서 오랫동안 노동이나 운동을 하면 올 수 있다.

열사병의 치료에서 가장 중요한 것은 최대한 빠른 시간 내에 체온을 떨어뜨려 주는 것으로 환자의 옷을 벗기고 물로 몸을 닦아 주는 등 체온을 떨어뜨리기 위한 조치를 취하면서 병원으로 빨리 이송시키는 것이 환자의 치료에 큰 도움을 준다.

>> 물놀이 사고

더위를 식히기 위해서 물놀이 하다가 가끔 물에 빠진 경우를 목격할 수 있다.

이 때 사고를 목격한 사람들은 급한 마음에 물에 급히 들어가서 물에 빠진 사람을 구하려고 하는데, 이런 경우 잘못하면 구조자까지 위험해질 수 있다.

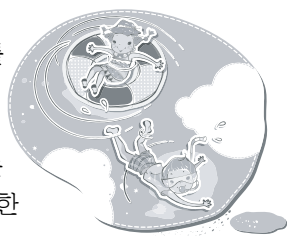
왜냐하면 물에 빠진 사람은 급한 마음에 지푸라기라도 잡는 심정으로 일단 무엇이든지 잡으면 꼭 잡고 절대 놓지 않기 때문에 구조자가 환자에게 잡혀서

행동이 제한되면 두 사람이 같이 위험해지기 때문이다.

따라서 이 때는 줄, 긴 막대, 튜브 등의 도구를 이용하여 환자가 도구를 잡고 나오도록하는 것이 좋으며, 만약 이 방법들이 이용될수 없으면 구조자가 직접 물로 들어가서 구조할 수 밖에 없는데 이 경우는 환자의 앞이 아니라 뒤로 접근해서 구조해야 위험한 상황을 피할 수 있다.

환자가 이미 의식이 없고 호흡이 없다면 물 속에서부터 인공호흡을 시행하면서 물 밖으로 이송하고 물 밖으로 나온 후에는 필요에 따라서 흉부압박 등의 조치를 취한다. 주의할 것은 물에 빠진 사람들은 물을 많이 마셨기 때문에 위에서 물을 빼줘야 한다는 생각으로 배를 누르는 경우가 있는데 이는 잘못된 행동이다.

배를 누를 경우 위 내용물이 역류하면서 기도를 막게 되거나 폐로 들어가서 나중에 폐렴 등을 유발시킬 수 있기 때문에 환자의 배를 누르는 행동은 피해야 한다.



>> 뱀, 벌레에 물렸을 때



산으로 피서를 갔다가 뱀에 물리는 경우도 발생할 수 있는데, 우리나라의 독사는 살모사 계통의 세가지밖에 없는 것으로 알려져 있다. 살모사, 까치 살모사, 불독사로 외국의 독사 보다는 그 독성이 심하지 않기 때문에 치료만 적절히 받으면 대개 생명에는 지장이 없다.

일단 뱀에 물리면 빨리 병원으로 이송 하여서 항독소 등의 치료를 받아야 하며,

이송 중에 취하여야 할 조치는 가능하면 환자가 움직이지 않도록 하고 물린 부위의 윗부분을 천 같은 걸로 묶어서 뱀독이 전신으로 쉽게 퍼지지 않도록 한다. 묶을 때 주의할 것은 너무 짝 묶지 말고 손가락이 쉽게 들락거릴 정도로 하여서 조직의 손상을 최대한 줄여야 한다. 그리고 물린부위를 칼로 찢고 입으로 빨아 내는 등의 조치는 아직까지 그 유용성이 증명되지 않았으므로 시행하지 않는 것이 좋다.

벌에 쏘였을 때는 대개 그 부위만 붓고 아픈 것이 보통으로 이 경우는 특별한 조치가 필요하지 않으나 벌독에 과민한 사람인 경우는 두통, 어지러움, 구토, 호흡곤란 등의 증상을 보일 수 있으며 심하면 쇼크로 사망할 수도 있다.

따라서 위와 같은 전신적인 증상이 있으면 지체하지 말고 환자를 병원으로 이송하는 것이 바람직한 조치라 할 수 있다.



생활법률

Q : 갑에게 금5천만원을 빌려주면서 2년 후에 받기로 약정하려고 하는데, 어떤 방법을 취해 놓아야 변제기에 확실하게 변제받을 수 있는지

A : 금전거래에 있어 채무자가 변제기에 변제하지 않는 경우 채권자가 변제를 받기 위한 기본적인 방법은 법원에 소송을 제기하여 판결을 받아 (보다 간편한 방법으로는 법원에 지급명령을 신청하여 지급명령을 받는 방법이 있으나, 채무자가 이의를 하면 소송절차로 옮겨갑니다) 채무자의 재산에 대하여 강제집행을 하는 것입니다.

그런데 위의 방법에 의할 경우 시간과 비용이 들 뿐만 아니라, 막상 판결 (지급명령)을 받아 강제집행을 하더라도 채무자의 재산이 채권자(채권자가 여러 명 있을 경우에는 그 모든 채권자)의 채권을 만족시킬 만한 재산이 없으면 소용이 없게 됩니다.

그래서 채권자의 입장에서는 보다 간편하고 확실한 변제확보책을 강구하기를 원하게 되는데, 일반적으로 그러한 방법으로는 ① 채무자의 부동산에

저당권을 설정하는 방법, ② 약속어음(금전소비대차계약) 공정증서를 작성하는 방법, ③ 채무자의 재산을 가압류하는 방법, ④ (연대)보증인을 세우는 방법을 생각할 수 있습니다.

이중 ④의 방법은 장차 강제집행 할 수 있는 재산을 채무자 이외의 자의 재산으로 확대하는 장점은 있지만, 여전히 채권만족의 불만감을 떨쳐버릴 수 없고 또 소송을 거쳐야 합니다.

②는 소송을 거칠 필요 없이 바로 강제집행을 할 수 있지만, 집행재산에 대한 불안은 여전히 남게 됩니다.

③은 채무자가 재산을 타에 처분하더라도 장차 판결을 받아 강제집행 할 수 있다는 정도입니다.

①이 가장 효과적인 방법이지만, 이때에도 선순위 근저당채권에 배당하고 남는 것이 없으면 의미가 없게 됩니다.

위에서 지적한 점을 고려하여 적절한 방법을 선택해야 할 것입니다.

변호사 손 기 선

제184회 정례회



인천광역시 중구 의회(의장:김환)는 지난 7월1일부터 8일까지 8일간의 일정으로 제184회 제1차 정례회를 개최하여 2008년도 행정사무감사 시정처리 결과를 보고 받고 2008회계년도 세입 세출 결산 승인의 건을 처리했다

강원도 고성군 의회 내방



인천광역시 중구 의회(의장 :김환)는 지난 7월 22일 인천광역시 중구 의회를 방문한 강원도 고성군 의원 일행들을 접견하고 상호 우호적인 관계유지 및 교류 활성화를 위해 노력하기로 했다. 이날 방문단은 자유공원, 차이나타운, 월미도 등 관내를 시찰하며 공동 관심사 및 현안사항에 대하여 논의하며 환담을 나누었다.

제7회 중구 여성대회 참석



인천광역시 중구 의회 김환의장은 지난 7월7일 한중문화관에서 개최한 제7회 중구여성대회에 참석 상생과 화합으로 양성이 행복한 중구 만들기에 힘쓴 유공자들에게 표창을 전달했다.

이 자리에서 김환의장은 인사말을 통해 『여성들의 단결된 힘과 지혜로써 양성평등이 실현되는 사회, 여성의 사회적·정치적 참여가 확대 되는 사회, 여성이 행복한 사회』 실현을 위하여 다같이 노력할 것을 당부했다.

한중문화관 소식

가을로 가는 길에... 9월 한중문화관 특집 기획공연

韓中文化館

9월 한중문화관 공연



공연일자	공연시간	공 연 명	공연내용
9. 5(토)	2시~3시	라틴과 밸리의 세계로	라틴댄스, 살사댄스, 밸리댄스, 방송댄스 등
9. 12(토)	2시~3시	스크린과 함께 하는 영화음악콘서트 [영중주민초청공연]	잘 알려진 각종 영화음악을 영화의 한 장면과 함께 시· 청각을 만족시키는 공연
9. 19(토)	2시~3시	스파크와 함께하는 I LOVE MUSIC	퓨전재즈 공연
9. 26(토)	2시~3시	연극무용-덴마크이야기	안데르센의 미운오리새끼의 애뜻한 이야기를 서정적으로 무용을 통해 본 동물우화극

공연관람 예약은 한중문화관 홈페이지(www.hanjung.go.kr)에서 공연 4일전 오전 9시부터 공연 전날 정오 12시까지 신청 받습니다.

※ 매월 둘째주 [영중주민초청공연]시 공항신도시 운서지소에서 한중문화관 버스를 이용하실 분은 전화(760-7860)로 예약을 받습니다.

[초청전시]

★ 9. 8 ~ 9. 15 : 이연호 선생 초청 동양화전

★ 9. 22 ~ 9. 29 : 인천여고 미술동문전 종합전





기획감사실

2009년도 지방재정공시 시행

■ 재정공시제도

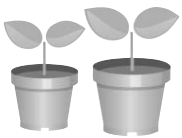
- 재정공시 : 재정운영 결과와 주민의 관심사항등을 객관적인 절차를 통해 주민들에게 알려주는 일련의 행위
- 내 용 : 재정분야에 한정, 재정운영 결과에 중점
- 범 위 : 2008년도 재정운영 결과

■ 재정공시 내용

- 공통공시(의무적 공시, 행안부에서 결정)
 - 세입 · 세출예산집행, 지방채등 채무현재액, 채권관리,
 - 기금운용, 공유재산, 행안부재정분석진단결과, 감사원감사결과,
 - 주민주요관심사항목(업무추진비, 지방채무, 행사 · 축제경비, 민간단체등 보조금집행, 1,000만원이상 수의계약, 연말지출비율)
- 특수공시(지역특성을 고려한 주민관심사항 3배수 선정)
 - 지방재정공시심의위원회에서 심의 · 선정

■ 향후 추진계획

- 공시(안) 확정 : 2009. 8월 말(예정)
- 지방재정공시심의위원회 심의(서면) : 2009. 8월 말(예정)
- 지방재정공시 시행 : 2009. 8월 말(예정)



총무과

2009 중구 주민자치센터 프로그램 경연대회

중구에서는 「주민화합과 참여의 장을 위한 중구 주민자치센터 프로그램 경연대회」를 개최하고 하오니 구민 여러분의 많은 관심과 참여 바랍니다.

■ 행사개요

- 일 시 : 2009. 9. 2(수) 15:00
- 장 소 : 인천학생교육문화회관 대공연장(짜리재홀)
- 시 상 : 최우수상 1팀, 우수상 2팀, 장려상 7팀
- 참가프로그램 : 각 동별 10팀

공연 순서	동 별	프로그램명	공연내용	참가인원
1	동인천동	댄스스포츠	차차차, 품바 등	20
2	율 목 동	뮤지컬영어	영어 공연	15
3	신 포 동	헬스동호회	보디 빌딩	15
4	영 종 동	일본어교실	일본어 노래공연	12
5	신 흥 동	요가	요가댄스	12
6	도 원 동	스포츠댄스	스포츠댄스 시범	10
7	북 성 동	중국어연극	흥부놀부전	20
8	송 월 동	춤추는 노래교실	라인댄스	10
9	연 안 동	키즈에어로빅	아동댄드와 에어로빅 결합	20
10	용 유 동	고전무용	교실성주품이	9



주민생활지원과

2009년 공공근로사업 4단계

공공근로사업이란 지역 저소득층 주민에게 한시적으로 공공기관이나 사회단체에서의 일자리를 제공하여 생계를 보장해주는 사업을 말한다.

- ▶ 신청기간 : 2009. 9. 1(화)~ 9.7(월) [5일간]
- ▶ 사업기간 : 2009. 10. 1(목) ~ 12. 18(금)
- ▶ 참여대상
 - 신청일 기준으로 현재 만 18세 이상 ~ 60세 이하인 자로서 실업급여 수급권자, 국민기초생활보장법상의 수급자, 정기소득이 있는 자나 그 배우자 및 희망근로취업자 제외
 - ※ 만 29세 이하의 청년 우선 선발
- ▶ 선발인원 : ○○여명
- ▶ 사업내용
 - 정보화사업(전산입력 및 사무보조 업무) - 사회단체지원사업
- ▶ 근무시간 : 1일 8시간, 주 5일 근무 원칙
- ▶ 신청서류
 - 건강보험증 사본, 증명사진 1매 ※ 신청서, 구직표는 각 동주민센터에 배치
- ▶ 접수처 : 각 거주지 동주민센터
- ※ 문의처 : 중구청 주민생활지원과 자활고용팀 ☎ 760-6954



민원지적과

인천광역시 중구 새주소사업

※ 시내지역 도로명부여 주민의견수렴공고 : 8, 9월 예정

1. 새주소란 무엇인가요?

- ▶ 도로에는 도로명을, 건물에는 건물번호를 부여하는 도로명주소사업에 의해 새롭게 만들어진 도로명과 건물번호로 구성된 주소를 말합니다. (새주소 = 도로명주소)
- ※ 관련근거 : 『도로명주소 등 표기에 관한 법률』(2007.4.5 시행) → 『도로명주소법』(2009.4.1 시행)
- ▶ 2008년 : 시내지역(정비지역)과 영종 · 용유지역(신규지역)의 데이터베이스를 구축
- ▶ 2009년 8월 현재 : 영종 · 용유지역 시설물 설치중, 시내지역 도로명 재정비 준비중
- ※ 시내지역 도로명주소를 부여하기 위해서, 8월 중에 “주민의견수렴공고”를 할 예정
- ※ 도로명주소사업 절차 : 데이터베이스구축 → 도로명부여 → 시설물설치(도로명판, 건물번호판) → 고지 · 고시
- ※ 도로명부여 절차 : 도로구간설정 → 도로명부여(안)작성 → 주민의견수렴공고 → 위원회 상정 → 도로명확정고시

※ 새주소 관련 문의 : 민원지적과「새주소관리팀」 ☎ 760-7825

제9회 전국주민자치박람회

2009년 9월 24일(목)~26일(토)
문학경기장(인천 남구 소재)

주요행사
개막행사, 우수사례 전시관, 기획전시, 우수 동아리 발표회, 사례발표, 세미나, 커뮤니티포럼, 교류 및 문화행사 등

문 의
02-650-7376~9, 02-3676-6501
www.partner.or.kr/expo

주최 | 인천광역시남구, (사)열린사회시민연합 후원 | 행정안전부, 인천광역시



세무과

2009년 9월은 정기본 재산세 납부의 달입니다

- 납세의무자 : 2009. 6. 1 현재 재산을 사실상 소유하고 있는 자
과세대상 재산 ⇒ 주택, 토지

※ 주택(부속토지포함) ⇒ 산출세액의 2분의 1은 2009. 7. 16 ~ 7. 31
나머지 2분의 1은 2009. 9. 16 ~ 9. 30

- 납 기 : 2009. 9. 16 ~ 9. 30

• 납부 방법

- 직 접 납부 ⇒ 인천시 관내 금융기관이나 전국 농협 및 우체국
- 인터넷 납부 ⇒ 인천시 전자납부(etax.incheon.go.kr)사이트를 이용
하거나 금융결제원(www.giro.or.kr)인터넷지로납부제도를
이용하면 금융기관을 방문하지 않고 편리하게 납부하실 수
있습니다.
- 신용카드 납부
⇒ 인천시 전자납부(etax.incheon.go.kr)사이트
- 삼성, 신한(구LG), 롯데로컬, BC, 현대 카드
⇒ 중구청 세무과 방문 납부 - 신한(구LG), 롯데로컬, 삼성, 현대
카드
- 가상계좌 납부
⇒ 고지서에 인쇄된 신한은행 가상계좌로 입금

☎ 중구청 세무과 구세팀 ☎ 032) 760 - 7250
영종출장소 세무팀 ☎ 032) 760 - 7750
용유출장소 총무팀 ☎ 032) 760 - 6810

8월은 주민세 납부의 달입니다.

- 과세기준일 : 2009. 8. 1
- 납 기 : 2009. 8. 16 ~ 8. 31
- 납세의무자 및 세액
 - 개인균등할 : 우리구 관내에 주소를 둔 개인(세대주) ▷ 4,500원
 - 개인사업장할 : 우리구 관내에 사업소 또는 사무소를 둔 개인 ▷ 50,000원
 - 법인균등할 : 우리구 관내에 사무소 또는 사업소를 둔 법인 ▷ 50,000 ~ 500,000원
 - 지방교육세 : 주민세액의 25%
- 주민세 납부방법 안내
 - 납부장소 : 관내 금융기관 및 전국 우체국, 농협, 전국신한은행
 - 신용카드 납부 : 신한, 삼성, 현대, 롯데 (중구청 세무과 방문)
 - 인터넷 납부
 - ☎ 금융결제원 인터넷지로납부 (www.giro.or.kr)
 - ☎ 인천광역시 전자고지납부 (http://etax.incheon.go.kr)
 - 계좌이체 및 카드납부 (신한, 삼성, 현대, 롯데, 비씨)
 - 가상계좌 이용 : 고지서에 인쇄된 가상계좌로 이체
- 세 무 과 시세팀 ☎ 760-7240
영종출장소 세무팀 ☎ 760-7750
용유출장소 총무팀 ☎ 760-6810



경제지원과

위조상품을 추방합시다!

- 지식재산권 보호와 건전한 상거래 질서 확립을 위해서 위조상품은
팔지도 사지도 맙시다!
- 가짜, 당신의 인생을 망칠수도 있습니다.
- 위조상품을 제조·유통·판매하는 것은 불법이며 범죄행위입니다.

♣ 위조상품이란 ?

위조상품이란 타인의 상표를 무단으로 도용한 상품으로서, 상표권자의
재산과 신용을 해치고 소비자를 현혹하여 건전한 상거래 질서를 무너뜨
리며 국제적 분쟁을 일으키는 주범입니다.

♣ 위조상품의 특징

- 외관은 진품에 비하여 품위와 품질이 떨어지고, 외관이 허름하게 보이며,
바느질이나 디자인, 칼라 등이 진품에 비하여 다소 엉성합니다.
- 상표는 진품 상표와 동일한 경우도 있으나, 상표를 교묘하게 변형시킨
경우도 있습니다.(철자를 약간 틀리게 하거나, 도형상표인 경우 도형을
약간 변형시킴)

♣ 위조상품 취급자에 대한 벌칙

위조상품을 제조·판매·수입·수출하는 행위는 다른 사람의 소중한
재산을 훔치는 것과 같은 명백한 범죄행위로서 다음과 같은 처벌을 받으
며, 이를 발견하신 분은 가까운 경찰서나 특허청 위조상품신고센터로 신
고하시기 바랍니다.

- 상표법 제93조에 의하여 7년이하의 징역 또는 1억원 이하의 벌금
- 부정경쟁방지 및 영업비밀보호에 관한 법률 제18조제3항에 의하여
3년이하의 징역 또는 3,000만원 이하의 벌금
- 신고기관 : 특허청, 검찰청(지청), 경찰청(서) 등에 신고

♣ 위조상품 신고포상금 제도

특허청에 등록되었거나 국내에 널리 알려진 타인의 상표를 도용하여
위조상품을 제조하는 자 또는 그 제품을 유통하는 자를 신고할 경우 신고
인에게 포상금을 지급합니다.(위조상품 신고자에 대한 포상금 지급에 관
한 규정(특허청 훈령 제528호))

※문의 : ☎(032)760-7360

안심하고 걸어도닐 수 있어요~!!

중구 방범용 CCTV관제센터 개소

중구는 구민이 안전하고 살기 좋은 도시를 만들기 위해방범용 CCTV를
설치하고 2009년 8월 14일 중부경찰서와 함께 방범용 CCTV관제센터를
개소식을 가졌다.

중구 방범용 CCTV설치는 요즘 날로 증가하고 있는 부녀자와 어린이를
상대로 한 각종 사건을 사전에 예방하고 발생한 사건을 신속하게 해결함
으로써 구민이 안전하고 살기 좋은 도시를 만들기 위해 지난해 4월부터
추진한 사업이다. 지금까지 약10억원의 사업비를 투입하여 중부경찰서와
긴밀한 협력하에 방범CCTV 관제센터를 인천 중구 율목동86번지(구율목
동사무소)에 구축하고 CCTV102대를 중구 전지역에 설치하였으며 경찰관
1명과 모니터 요원 2명이 24시간 365일 모니터링을 하게 된다.

앞으로도 중구는 주민건의, 중부경찰서와 협의를 통해 범죄취약지역을
대상으로 지속적으로 방범CCTV를 확충해 나감으로 지역 치안을 확립
하고 생활안전을 지키기 위해 더욱 노력해 나갈 예정이다.



〈외부전경〉



〈내부 관제실〉

2009 세계인천도시축전 개막

미래 도시의 문화와 환경을 미리 만나 볼 수 있는 ‘2009인천세계도시축전’이 지난 7일 개막을 시작으로 10월 25일까지 80일 동안 ‘내일을 밝히다’(Lightening Tomorrow)라는 주제로 장대한 서막을 열었다.

송도국제도시 일대에 자리한 25만㎡ 규모의 주행사장에는 ‘최대’, ‘최고’, ‘유일’ 등의 수식어가 붙는 세계도시관, 로봇 사이언스 미래관, 세계 문화의 거리, 2020년의 미래도시를 미리 느껴보는 최첨단 유비쿼터스 공간인 Tomorrow City 등 다양한 볼거리가 마련되어 관람객들을 맞이하고 있다.

‘Tomorrow City’는 오는 2020년 경제자유구역에 실제 지어지는 최첨단 미래도시를 미리 체험할 수 있도록 유비쿼터스 시설을 압축해 놓은 것이다. 6층 규모(연면적 3만1000㎡)로 지은 U시티 비전센터를 비롯해 U광장, 복합 환승센터, U시티 비전센터는 주제영상관, 미래생활관, 미래도시관, 비전관이 갖춰져 있어 관람객이 각각의 주제에 맞는 미래도시를 60분 동안 느낄 수 있도록 만든 미래도시 체험관이다.

중구에서도 8월 25일부터 9월 2일까지 집중홍보관을 운영한다. ‘역사와 문화가 숨쉬는 중구’를 주제로 과거·현재·미래의 중구의 모습을 보여주며, 중구만의 독특한 월미관광특구, 차이나타운, 인천 개항장 문화지구, 근대문화유산, 자연자원(섬, 바다 등)을 집중적으로 홍보할 예정이다.

또한 경품이 지급되는 중구퀴즈쇼 등의 이벤트, 중국 사천성 기예단과 변검 공연, 차이나타운 거리예술제, 자원봉사 알림의 날 등의 행사가 기획되어 세계속의 중구를 널리 알리게 될 것이다.

[공연내용]

중국 사천성 기예단과 변검공연(한중문화관)

- 공연일시 : 2009. 8. 25(화) ~ 8. 29(토) 14:00 ~ 15:00
- 공연내용 : 변검, 향아리 돌리기, 지단체조, 우수, 접시쌓기 등

차이나타운 거리예술제(가칭 도시축전 거리예술제)(관광진흥과)

- 공연일시 : 2009. 8. 25(화) ~ 8. 29(토) 15:00 ~ 16:00
- 공연내용 : 중국전통혼례 재현, 사자춤, 중국농악 등

Total 자원봉사의 날 「자원봉사 알림의 날」(중구자원봉사센터)

- 기 간 : 2009. 8. 25(화) ~ 8. 29(토) 09:30 ~ 18:00
- 내 용 : 종합적인 자원봉사활동 체험 한마당



2009인천세계도시축전 행사장 가는 길! 대중교통(버스, 지하철)을 이용하시면 더욱 편안하고 즐겁습니다.

★ 행사기간 : 2009. 8. 7 ~ 10. 25

지하철을 이용하는 경우

- 경인전철 → 인천지하철 부평역(환승) → “센트럴파크역(도시축전역)”
- 공항철도 → 인천지하철 계양역(환승) → “센트럴파크역(도시축전역)”

버스를 이용하는 경우

- 시내버스 : 6, 6-1, 8, 91, 306, 780, 908, 909번
- 광역버스 : 1301, 3001, 900, 9200, 9900번
- 공항리무진 : 8100번

시외버스를 이용하는 경우

- 인천종합터미널, 인천지하철(인천터미널역) → “센트럴파크역(도시축전역)”

※인천지하철(환승)을 이용하시면 더욱 편리합니다.

동 별	인천지하철 연결 시내버스노선 번호
서구 검암경서동	1(작전역), 77(간석오거리역)
서구 연희동	1(작전역), 13(간석오거리역)
서구 가정동	12(갈산역), 14(작전역)
서구 신현원창동	7(간석오거리역), 12(갈산역, 부평시장역)
서구 석남동	12(갈산역, 부평시장역), 14(작전역, 간석오거리역)
서구 가좌동	7, 13(간석오거리역), 12(갈산역, 부평시장역)
서구 검단동	76(굴현, 박촌, 임학역), 700(간석오거리역)
강화군	700(간석오거리역)

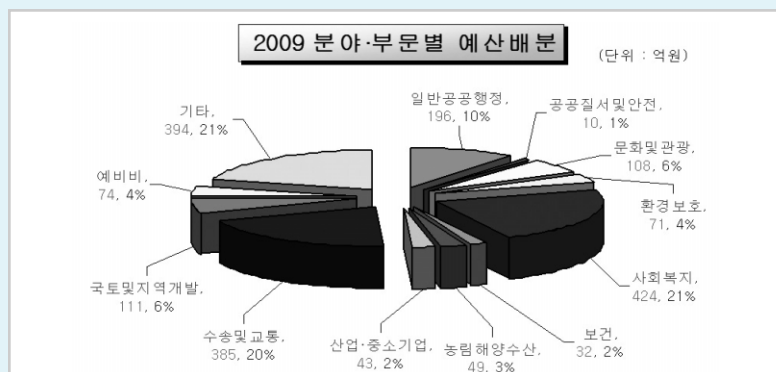
2010년도 예산편성을 위한 주민의견 수렴

구민 여러분 안녕하십니까? 우리 구는 “더불어 함께 사는 희망찬 미래도시 건설”을 목표로 지역발전, 구민의 삶의 질 향상을 위한 다양한 사업발굴을 위해 최선의 노력을 다하고 있습니다.

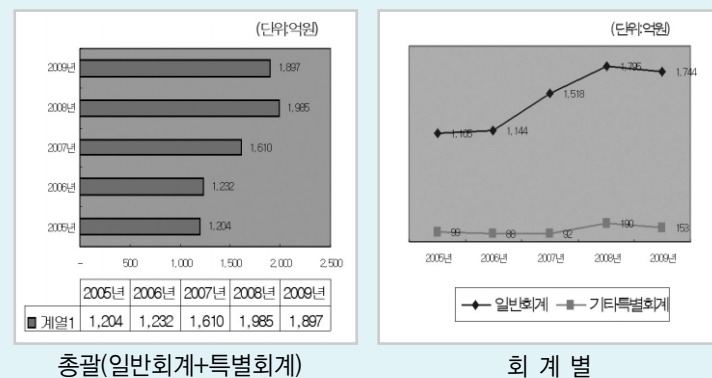
◆특히 우리구에서는

- 지난 2006년부터 예산편성에 앞서 구민들의 다양한 의견수렴을 통한 효율적인 재원투자 방안을 모색해 나가고자 중구 홈페이지내 주민의견 수렴란 운영 및 설문조사를 실시하고 있습니다.
- 올해에는 2009. 8. 17~ 9. 30일까지 45일간 2010년도 예산편성을 위해 일반공공행정·주민자치 등 총 6개분야에 대해 구민 여러분의 소중한 의견을 듣고자 하오니 많은 관심과 참여를 부탁드립니다.

< 2009년도 우리구 분야별 예산편성 현황입니다 >



< 최근 5년간 재정규모 추이('05~'09) >



총괄(일반회계+특별회계)

회 계 별

■ 인터넷 등 의견수렴(인터넷 설문조사)

• 분야별 주요 의견수렴 분야

분야명	분야내용
일반공공행정/ 주민자치	입법 및 선거관리, 일반(민원)행정, 주민자치, 자원봉사, 청사운영
문화/ 관광	문화예술, 관광, 체육, 문화재
교육/ 사회복지/ 보건	교육, 기초생활보장, 노인, 보육·여성, 장애인, 청소년·아동, 실업대책 및 고용촉진, 보건의료
환경/ 녹지	상하수도 수질, 폐기물, 대기, 자연, 해양보호, 녹지사업
농림·해양수산/ 지역경제	농·어업, 산림, 해양관광진흥, 해양환경정비, 재래시장 및 상점가 현대화
교통/ 건설/ 도시개발	도로·자전거도로, 대중교통·주차장, 도시개발, 소하천·하수도, 도시자연공원

■ 문 의 처 : 중구청 기획감사실 예산팀 ☎ 760-7061~7066

인천종합문화예술회관 9월 공연 정보

I. 시립예술단 공연

1. 인천시립무용단 - 제67회 정기공연 「인천환타지」
 - 공연일시 : 2009년 9월 11일(금) 오후 7시 30분
12일(토) 오후 4시
 - 공연장소 : 인천종합문화예술회관 대공연장
 - 관 랫 료 : R석 1만원 / S석 5천원
 - 예매문의 : 엔티켓 1588-2341 (<http://www.enticket.com/>)

2. 인천시립교향악단 - 제 294회 정기연주회
「가을의 꽃향기를 담은 교향악의 세계」

- 공연일시 : 2009년 9월 17일(목) 오후 7시 30분
- 공연장소 : 인천종합문화예술회관 대공연장
- 관 랫 료 : 전석 무료 초대
- 공연문의 : 인천시립교향악단 032)420-2781

II. 인천 & 아츠 공연

1. 2009 인천재즈페스티벌

- 공연일시 : 2009년 9월 5일(토) ~ 6일(일) 오후 7시
- 공연장소 : 인천종합문화예술회관 대공연장
- 관 랫 료 : R석 3만원 / S석 2만원
- 예매문의 : 엔티켓 1588-2341 (<http://www.enticket.com/>)

2. 커피콘서트Ⅷ

「김원정&서정실의 오페라&뮤지컬 스토리」

- 공연일시 : 2009년 9월 16일(수) 오후 2시
- 공연장소 : 인천종합문화예술회관 소공연장
- 관 랫 료 : 전석 1만원
- 예매문의 : 엔티켓 1588-2341 (<http://www.enticket.com/>)

3. 롯시니의 가족오페라 「신데렐라」

- 공연일시 : 2009년 9월 25일(금) 오후 8시
26일(토) 오후 7시
- 공연장소 : 인천종합문화예술회관 대공연장
- 관 랫 료 : R석 5만원 / S석 3만원 / A석 2만원
- 예매문의 : 엔티켓 1588-2341 (<http://www.enticket.com/>)

건강가정지원센터

한부모가족과 함께 하는 캠프 “가족과 함께하는 숲으로의 여행”

저희 센터에서는 한부모가족들을 대상으로 하는 가족캠프를 진행하고자 합니다. 가족 캠프를 통해 부모와 자녀간의 유대감을 강화하고 야외활동과 숲체험을 통해 스트레스를 해소하고 삶의 활력을 제공하고자 합니다. 이에 관심있는 한부모가족의 많은 참여 부탁드립니다.

- 대 상 : 한부모가족(부모와 자녀) 60명
- 내 용 : 숲체험 및 레크레이션
- 일 정 : 2009년 9월 12일(토) 10시 - 9월 13일(일) 3시
- 장 소 : 청태산 자연휴양림 (경기도 청평위치)
- 참 가 비 : 가족당 10,000원
* 참가비는 소정의 상품으로 되돌려 드립니다.
- 계좌입금 : 국민은행 201301-04-240309
인천중구건강가정지원센터
- 문의 및 신청 : ☎ 763-9311

한부모 (교육&문화)통합프로그램 ‘2-1=1’

- 대상 : 중구지역 한부모 가족 15가정 (※선착순모집)
- 일시 : 2009년 8월 29일 3시 ~ 5시
- 내용 : (부모) : 바람직한 부모역할
 - 현재 자녀와의 관계 돌아보기
 - 자녀의 마음을 효율적으로 들어주기 : 반영적 경청
 - 효율적으로 말하기 : 나- 전달법 (자녀) : 내가 사는 우리집 1 (우리가 사는 우리 집)
 - 우리 가족의 모습을 돌아보기
 - 우리 가족에게 하고싶은 말 꺼내 보기
- 접수기간 : 8월 17 ~ 8월 24일
- 문의 및 신청 : ☎ 763-9336, 763-9359

이동전화 요금감면 절차간소화

지난해 10월부터 기초생활수급자 등 서민가구의 통신비 부담을 줄이기 위해 시행한 이동전화 요금감면 확대정책의 실효성을 높이기 위하여 절차간소화 서비스를 추진하고 신분증 하나만 있으면 감면 신청 및 결과 통보까지 서비스 받을 수 있는 원스톱서비스 제공합니다.

■ 절차간소화 내용

구분	현 행	변 경	비 고
신청 서류	• 개별기관에서 발급받은 자격서류를 신청 시 및 매 1년마다 다시 제출	• 별도 서류제출 없이 신분증만으로 감면신청 가능	변경정보는 행안부 시스템에서 주기적으로 확인 가능
신청 장소	• 이통사 대리점 내방 • 읍·면·동사무소 내방	• 이통사 대리점 내방 • 읍·면·동사무소 내방 • 인터넷으로 신청 (www.oklife.go.kr)	

■ 적용대상

- 기존 이동전화 요금감면 대상인 기초생활수급자, 장애인, 국가유공자
- ※ 차상위계층은 절차간소화 서비스 대상에서 제외

■ 서비스 개시일 : 2009. 8.11.(화)

■ 이동통신사 내방 신청

- 감면대상자(기초수급자, 장애인, 국가유공자) 본인이 신분증만 가지고, 가입한 이동통신 대리점 직접 방문하여 신청

■ 인터넷 신청 및 주민자치센터(읍·면·동사무소) 내방 신청

- 감면대상자 본인이 인터넷(www.oklife.go.kr)에 접속하여 직접 신청
- ※ 반드시 본인 명의의 공인인증서로 접속이 필요
- 감면대상자가 주민자치센터에 방문하여 요청하면 복지담당공무원이 행정지원시스템(공무원 전용)에 접속하여 신청을 대행
- ※ 신청 대행시 감면대상자의 개인정보활용 동의안에 대한 확인이 반드시 필요

노동부 주관 국비(무료)교육생 모집

1. 교육직종 : 가스안전관리 (가스점검+보일러취급+CAD병행)
2. 교육대상 : 고3 졸업생, 실업자 (남·녀·노·소·주부)
야간대·사이버대학 재학생, 군 전역 예정자
3. 개강일자 : 1차) 09년 8월 31일 / 1일 6시간(현재접수중)
2차) 09년 9월 4일 / 1일 6시간(현재접수중)
4. 교육기간 : 6개월 (1일 6시간 / 월 ~ 금요일)
5. 교육시간 : 오전 10시 ~ 오후 4시20분
6. 교육특전 : 전액무료교육, 매월수당지급 (월1만원 X 6개월)
국가자격증 취득, 수료증 발급, 교재 무료지급
7. 교육기관 : 노동부지정 05-02 / 한국가스안전직업전문학교
8. 교육문의 : ☎ 032)887-8945 / 제물포역 20M(남중학교 방면)

컴퓨터 국비(무료) 교육

정부 정책에 따라 고용보험 가입한 재직자를 대상으로 컴퓨터 교육을 통해 사무에 적절히 활용하여 부가 가치를 창출하고자 지역별(중구) IT교육 지정 기관에서 컴퓨터 정보화 교육을 국비(무료)로 받을 수 있도록 아래와 같이 모집합니다.

- 개 강 일 : 9월 7일
- 모집기간 : 2009년 9월 5일까지(선착순 마감)
- 모집대상 : 고용보험에 가입된 재직자
- 수업시간 : 오후 7시30분~9시10분(1일 2시간 1개월과정)
오후 6시30분~7시20분(1일 1시간 2개월과정)
- 교육내용 : 워드, 엑셀, 인터넷, 파워포인트, 포토샵, 자격증, Auto-CAD 등
- 교 육 비 : 국비(무료)
- 교육장소 : 뉴정보처리학원(동인천 배다리사거리)

※ 상담문의 : ☎ 773-7942 FAX) 764-5233

인천의 미추홀 물 안심하고 마셔요

2009년 07월중에 실시한 정수장(57개 항목) 및 수도꼭지(5개 항목) 수질검사결과, 모두 먹는 물 수질기준에 적합한 것으로 판정되었습니다.

2009년 07월중 정수장 수질검사 결과(57개중 대표적인 6개 항목)

수질검사항목	먹는물 수질기준	부평 정수장	남동 정수장	공촌 정수장	수산 정수장	강화 정수장	길상 정수장
일반세균	100CFU/ml이하	0	0	0	0	0	0
잔류염소	4.0mg/l 이하	1.24	1.20	0.72	0.97	0.51	0.74
과망간산칼륨소량	10mg/l 이하	1.20	1.55	1.96	1.49	1.71	0.32
수소이온농도	5.8~8.5	7.0	7.4	7.1	7.4	7.2	7.5
염소이온	250mg/l 이하	17	17	14	17	15	19
탁도	0.5NTU 이하	0.055	0.068	0.047	0.084	0.310	0.061
급수구역		부평구 계양구 서구 부	중구 연수구 남동구 일	중구 동구 서구 강화읍	남구 연수구 남동구 일	강화읍 선원면	길상면

※ 정수장 6개소에 대한 법정 57개 전 항목 수질검사결과 모두 적합하였습니다.
※ 57개 전체항목에 대한 수질검사 결과는 www.waterworksh.incheon.kr에서 참조

2009년 07월중 수도꼭지 수질검사 결과

수질검사항목	먹는물 수질기준	중구	동구	남구	연수구	남동구	부평구	계양구	서구	강화군
일반세균	100CFU/ml이하	0	0	0	0	0	0	0	0	0
일산화탄소	0.5mg/l 이하	불검출	불검출	불검출	불검출	불검출	불검출	불검출	불검출	불검출
철	0.3mg/l 이하	불검출	불검출	불검출	불검출	불검출	불검출	불검출	불검출	불검출
망간	0.3mg/l 이하	불검출	불검출	불검출	불검출	불검출	불검출	불검출	불검출	불검출
잔류염소	4.0mg/l 이하	0.50	0.57	0.60	0.53	0.78	0.75	0.69	0.56	0.34

※ 수도꼭지 169개소에 대한 표본 수질검사결과 모두 적합하였습니다.

깨끗한 수도물을 마시기 위해서는??

◆저수조물탱크를 6개월에 한번씩 깨끗이 청소하여야 안전하고 깨끗한 수도물을 마실 수 있습니다.

◆저수조청소를 하는 경우에는 저수조의 물을 뺀 후 저수조의 천장·벽·밀바닥 등에 대한 청소를 하고 청소 후에는 소독하며 소독 후에는 저수조에 물을 채운 다음에 수질에 대한 위생상태를 점검하여야 합니다.

수도법 규정에 따른 저수조(물탱크) 수질검사

매년 1회 이상 먹는물 수질검사가관에 수질검사를 실시하여야 합니다. (수질검사 : 탁도 등 6개 항목)

- 저수조 수질검사는 8월 ~ 10월에 하는 것이 좋습니다.
- 11월부터는 수질검사가 집중되어 수질검사가 지연 될 수 있습니다.
- 저수조 수질검사 대상


수도법 제33조 및 동법 시행령 제50조에 의한 관리대상 저수조

- (1) 연면적 5,000㎡ 이상인 건축물 또는 시설
- (2) 연면적 3,000㎡ 이상의 업무용시설 및 연면적 2,000㎡ 이상의 복합건축물
- (3) 공연법에 의한 객석수 1,000석 이상의 공연장
- (4) 학원의 설립·운영 및 과외교습에 관한 법률에 의한 연면적 2,000㎡ 이상의 학원
- (5) 유통산업발전법에 의하여 개설 등록된 대규모 점포와 동법에 의한 상점가중 지하도에 있는 연면적 2,000㎡ 이상의 지하상가
- (6) 연면적 2,000㎡ 이상의 혼인예식장
- (7) 체육시설로서 1,000석 이상의 실내체육관
- (8) 건축법 시행령 별표 제2호 규정에 의한 아파트 및 그 복리시설
아파트 : 주택으로 쓰는 층수가 5개 층 이상인 주택
복리시설 : 어린이놀이터, 근린생활시설, 유치원, 주민운동 시설 및 경로당

- 저수조 수질검사를 이행하지 않을 경우 : 수도법 규정에 따른 저수조 수질검사를 이행하지 않을 경우 2년 이하의 징역 또는 1천만원 이하의 벌금처분을 받습니다.

- 문의전화 : 중부수도 720-3147, 동부수도 720-3247
남부수도 720-3348, 남동수도 720-3446
연수수도 720-3548, 부평수도 720-3649
계양수도 720-3747, 서부수도 720-3885
강화수도 720-3921

- 문의 : 인천광역시 상수도사업본부 ☎ 720-2145



중구 인터넷방송국에는 중구에 대한 다양한 영상과 정보가 있습니다. 한주간의 구정 및 지역생활소식을 뉴스로 제작하여 매주 수요일에 방영하고 있으며 구정홍보영상, 관광생생투어, 축제, 문화공연행사 등 다양한 콘텐츠를 제공하고 있습니다. 또한 지역민의 정보격차 해소를 위해 취업, 자격증, 음식, 건강 등의 다양한 문화교양강좌와 네티즌이 촬영한 콘텐츠를 게시할 수 있는 구민UCC코너 등 구민참여의 공간이 제공된다.

아울러 중구의 주요축제 등 주요행사 때 생방송을 할 수 있는 시스템을 구축하여 중구의 다양한 모습을 실시간으로 생생하게 보여줄 계획이다.

인천 중구 인터넷방송국

함께 만들어가는 중구 인터넷 방송국 <http://tv.icjg.go.kr>

중구인터넷방송국 개국기념 UCC 공모전

“중구TV가 쏜다! 중구로 여행가고 휴가비 받자!”



- 공모주제** : 인천광역시 중구의 관광지를 여행하며 제작하거나, 관광지를 소재로 제작한 UCC 영상물(단, 촬영화면은 공모기간 내에 촬영한 것이어야함)
- 공모기간** : 7월 20일 ~ 8월 31일
- 제작형태** : 영화, 드라마, 뮤직비디오, 다큐멘터리, 애니메이션, 캠페인 등의 형태의 제한이 없으며 순수 창작된 UCC동영상
- 응모방법** : 온라인 접수
인천 중구 인터넷방송국 (<http://tv.icjg.go.kr>)
WMV 또는 FLV 동영상으로 업로드

5. 시상내역

구분	수상	시상내역	수상자수
1등	금상	100만원	1명
2등	은상	50만원	2명
3등	동상	10만원	5명

※ 입상작에 대한 모든 권리는 인천 중구에 귀속되며 응모작은 일체 반환하지 않음.

6. 문 의 : 중구청 공보실(☎760-7697)

『제 18회 구민의 날』 기념식 개최

10월 1일인 『중구 구민의 날』을 경축하기 위한 기념식이 2009. 9. 26(토) 월미도 문화의 거리에서 개최됩니다. 구민이 다같이 즐기고 경축함으로써 중구 구민이라는 자긍심과 애郷심을 고취시키고 구민 화합의 장을 여는 그 자리로 구민여러분을 초대합니다.

월미관광특구 문화축제와 연계하여 열리는 기념식에서는 여러 분야에서 투철한 사명감을 가지고 성실하게 일하여 지역사회 발전에 기여한 모범 구민 시상이 있사오니 구민 여러분들께서 참석하셔서 같이 축하하며 자리를 빛내주시기 바랍니다.

- 일 시 : 2009. 9. 26(토) 19:00 ~ 20:00
- 장 소 : 월미도 문화의 거리 메인무대
- 내 용 : 기념식 및 모범구민 시상 등



중구 구민의 다짐 공모전 공고

- 공모주제** : 중구의 특징을 잘 표현하고 중구를 사랑하는 마음을 적절히 표현한 내용의 문구
- 공모대상** : 제한없음(전 국민)
- 규격 및 제출**
 - 별도 첨부서식으로 중구 홈페이지(중구 새소식)에서 다운받아 사용함.
 - 전체 4줄 50자 이내
- 공모기간 및 접수처**
 - 공모기간 : 2009. 8. 10~9. 8(30일간)
 - 접수처 : 인천광역시 중구 총무과
 - ※ 주 소 : 400-701 인천광역시 중구 중구청길100 (관동1가 9번지) 총무과 구민의 다짐 제정 담당자 앞
 - 접수방법 : 방문, 우편접수 또는 전자우편(moontiger@korea.kr)
 - ※ 우편접수는 '09. 9. 8 소인까지 인정
 - 참가신청서 : 작품당 1매 작성 제출
 - 문의안내 : 총무과 ☎032)760-7176
 - 출품작수 : 1인 2건 이내
- 심사기준**

중구의 특징을 잘 표현하고 중구를 사랑하는 마음을 적절히 표현한 내용의 문구를 기준으로 주제 부합성, 전달성, 작성분량 등 준수성을 종합적으로 판단
- 당선작 발표** : 2009. 9. 14 중구 홈페이지 게시
- 시 상**

구분	수상	부상	수상자수
1등	최우수	100만원	1명
2등	우수	50만원	2명
3등	장려	20만원	3명

※ 시상일정은 별도 통보

- 당선작 활용** : 각종 구행사 개최시 공식절차로 적극활용
- 저작권** : 모든 응모작은 일체 반환하지 않으며, 입상작의 저작권은 인천광역시 중구청에 영구 귀속

